



Brüssel, 9.8.2016
COM(2016) 499 final

KOMISJONI ARUANNE

lepinguliste töötajate kasutamise kohta 2014. aastal

SISUKORD

1.	Sissejuhatus	3
2.	Lepinguliste töötajate arvu muutumine komisjonis alates 2004. aastast	4
3.	Komisjoni lepinguliste töötajate jagunemine soo ja tegevusüksuse alusel	6
4.	Komisjoni lepinguliste töötajate jagunemine kodakondsuse alusel.....	7
5.	Komisjoni lepinguliste töötajate jagunemine talituste alusel.....	13
5.1.	Jagunemine soo ja peadirektoraatide alusel	14
5.2.1.	Lepingulised töötajad (artikkel 3a)	15
5.2.2.	Lepingulised töötajad (artikkel 3b)	16
6.	Lepinguliste töötajate jagunemine teistes institutsioonides ja ametites	17
6.1.	Muude institutsioonide lepinguliste töötajate jagunemine.....	18
6.1.1.	Jagunemine soo ja tegevusüksuse alusel teistes institutsioonides.....	19
6.1.2.	Jagunemine kodakondsuse alusel teistes institutsioonides	19
6.2.	Ametite lepinguliste töötajate jagunemine	20
6.2.1.	Jagunemine soo ja tegevusüksuse alusel ametites	21
6.2.2.	Jagunemine kodakondsuse alusel ametites	23

1. SISSEJUHATUS

Käesoleva aruande esitamise kohustus tuleneb Euroopa Liidu muude teenistujate teenistustingimuste artikli 79 lõikest 3, milles on sätestatud, et „komisjon esitab lepinguliste töötajate kasutamise kohta aastaaruande, milles on märgitud töötajate arv, ametikohtade aste ja liik, geograafiline tasakaal ja eelarvelised vahendid seoses iga tegevusüksusega“. Aruandes antakse üksikasjalik ülevaade lepingulistest töötajatest, kes olid teenistuses 31. detsembril 2014.

Eelarveandmetes (esitatakse igal aastal eelarvepädevatele institutsioonidele koos eelarveprojektiga – töödokument, II ja III osa) aga esitatakse aruanne lepinguliste töötajate (sealhulgas sihtotstarbeliste tulude arvel palgatud lepingulised töötajad) kohta eelarveprojekti esitamise ajal, st 1. aprillil aastal N-1 (kus N on eelarveprojekti aasta), aasta N-2 eelarve täitmise kohta ning aastaks N taotletavate assigneeringute kohta koos hinnangulise töötajate arvuga täistööajale taandatuna. Seetõttu võib lepinguliste töötajate arv olla erinevates andmeallikates erinev.

Käesolev aruanne hõlmab andmeid kõikide Euroopa institutsioonide (sealhulgas 1. jaanuaril 2011 tööd alustanud Euroopa välisteenistus) ja ametite kohta personalieeskirjade artikli 1 a tähenduses. Komisjoni kohta esitatavad andmed on üksikasjalikumad ning hõlmavad tegevusassigneeringute ja teadustegevuse reall rahastatud töötajaid, haldusameteid, delegatsioone, esindusi ja Teadusuuringute Ühiskeskust.

Muude teenistujate teenistustingimuste artiklis 80 on sätestatud kõik tegevusüksused ja neile vastavad kohustused, mida lepinguline töötaja võib täita.

Tegevusüksus	Palgaaste	Ametiülesanded
IV	13–18	Administratiivsed, nõuandvad ja keelelised ülesanded ning samaväärsed tehnilised ülesanded, mida täidetakse ametnike või ajutiste töötajate järelevalve all.
III	8–12	Täidesaatvad ning dokumentide koostamise ja raamatupidamisega seotud ülesanded ja muud samaväärsed tehnilised ülesanded, mida täidetakse ametnike või ajutiste töötajate järelevalve all.
II	4–7	Kantselei- ja sekretäritööga ning büroo juhtimisega seotud ülesanded ja muud samaväärsed ülesanded, mida täidetakse ametnike või ajutiste töötajate järelevalve all.
I	1–3	Füüsiline töö või haldusabi andmine, mida tehakse ametnike või ajutiste töötajate järelevalve all.

Lepinguliste töötajate kategooria loodi 2004. aastal personalieeskirjade reformi raames. Need töötajad on olnud institutsioonide töös kasulikud, osutades väiksemate kuludega haldusabi ning tuues institutsioonidesse pädevusi, mida seal alati ei pruugi olla.

See kehtib eelkõige nende funktsioonide puhul, mis vastavad tegevusüksusele I, mis vahetas 2004. aastal välja ametnike D-kategooria. Pärast D-kategooria kaotamist ei ole korraldatud ühtki ametnike konkursi saaliteenindajate, autojuhtide ja muude tavaliselt tegevusüksusele I vastavate kohustuste täitmiseks.

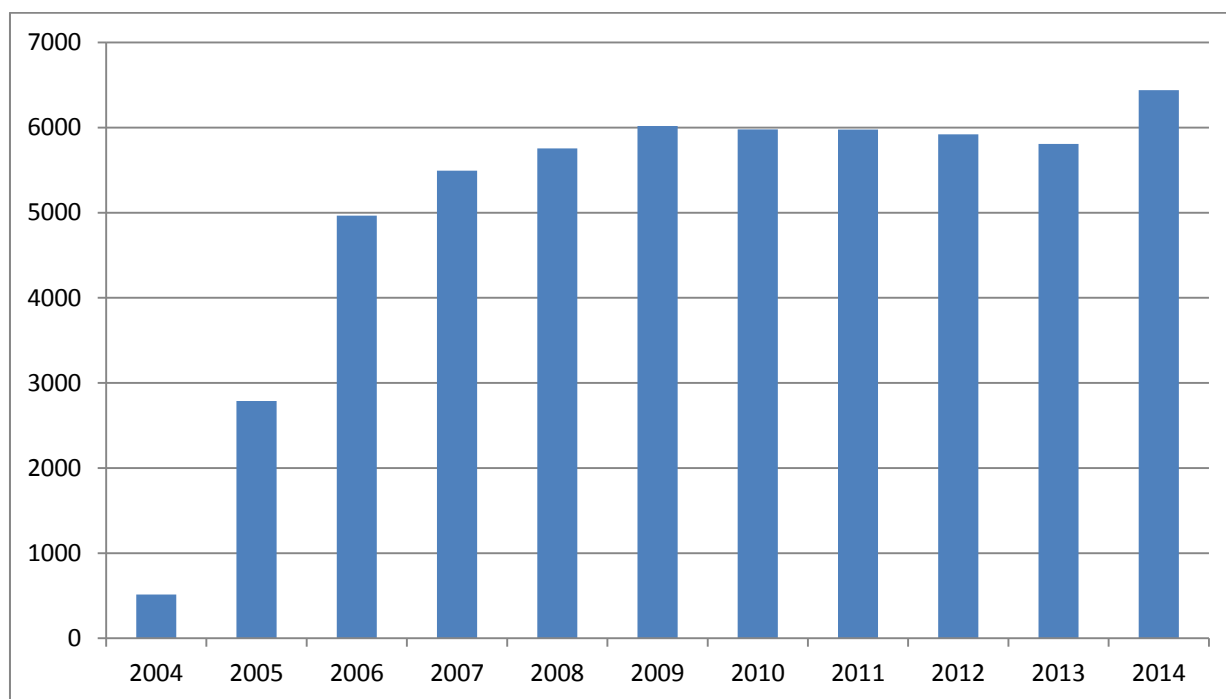
2. LEPINGULISTE TÖÖTAJATE ARVU MUUTUMINE KOMISJONIS ALATES 2004. AASTAST

2014. aasta lõpus oli kõigi institutsioonide ja ametite lepinguliste töötajate koguarv suurusjärgus 11 100. Ligikaudu 58 % nendest töötajatest töötas komisjonis. 2012. aastal oli see näitaja 60 %. Olukorras, kus komisjoni lepinguliste töötajate arv püsis kuni 2013. aastani suhteliselt stabiilsena ja hakkas 2014. aastast tõusma, on komisjoni värvatud lepinguliste töötajate arvu suhteline kahanemine tingitud muude institutsioonide ja ametite lepinguliste töötajate arvu suurenemisest.

Lepinguliste töötajate jagunemist institutsioonide ja ametite kaupa on analüüsitud allpool.

Komisjonis on töötajate arv muutunud alates 2004. aastast järgmiselt¹:

Tabel nr 1



Aasta	2004	2005	2006	2007	2008	2009	2010	2011	2012	2013	2014
Töötajate arv	514	2787	4966	5494	5756	6018	5979	5977	5921	5807	6440

Komisjoni lepinguliste töötajate arvu kasvu, mis 2014. aastal stabiliseerus 6 400 lähedal, on tinginud abiteenistujate (keda 2003. aastal oli peaaegu 3 000) järkjärguline asendamine abiülesandeid sooritavate lepinguliste töötajatega (muude teenistujate teenistustingimuste artikkel 3b), ametnike endise D-kategooria asendamine lepinguliste töötajatega (muude teenistujate teenistustingimuste artikkel 3a) ja ametnike ametikohtade asendamine haldusametites assigneeringutega lepinguliste

¹ Allikas: komisjoni inimressursside analüüsiplatvorm

töötajate palkamiseks. Lepingulisi töötajaid võeti tööle ka seoses koosseisuliste töötajate ajutise asendamisega, mis on sätestatud muude teenistujate teenistustingimuste artiklis 3b.

Lepinguliste töötajate arv kasvas igal aastal kuni 2009. aastani ning vähenes seejärel veidi 2010. aastal. Vähenemise põhjus on eelkõige 2010. aasta lepinguliste töötajate uue valikumenetluse (CAST 2010) tulemuste ootamine.

Kuigi komisjoni arvandmed osutasid 2011. aasta puhul näilisele stabiliseerumisele, on tegelikult tegu kahe vastupidise mõju tulemusega. Ühest küljest kaasnes Euroopa välisteenistuse loomisega komisjoni 277 lepingulise töötaja (tol hetkel välissuhete peadirektoraadi töötajad delegatsioonides ja peakorteris) üleviimine Euroopa välisteenistusse, teisest küljest värbas komisjon 2010.–2011. aastal 275 lepingulist töötajat. Kui lepingulised töötajad ei oleks siirdunud Euroopa välisteenistusse, oleks 2010.–2011. aasta muutus olnud +4,6 % ehk keskmiselt samasugune kui 2008.–2009. aasta muutus.

2012. ja 2013. aastal lepinguliste töötajate arv vähenes veidi (vastavalt 1 % ja 2 %), mis tulenes peamiselt töötajate arvu üldisest kahanemisest ja uute personalieeskirjade 2014. aasta jaanuaris jõustumise ootusest.

Komisjoni 2013. aasta septembri osalemiskutse artikli 3b kohaste lepinguliste töötajate leidmiseks võimaldas pakkuda peadirektoraatidele uusi kandidaate². Kuna valimismenetluse ja värbamise tähtajad on erinevad, ilmneb osalemiskutse tegelik mõju eelkõige alates 2014. aastast.

Lisaks võimaldas uute personalieeskirjade jõustumine alates 2014. aasta 1. jaanuarist pikendada artikli 3b alusel palgatud lepinguliste töötajate lepingute kestust kuni kuue aastani. Paljud lepingulised töötajad, kelle 3aastane teenistusaeg komisjonis oli juba läbi ja kes jätkasid tööd ajutise lepingu alusel, vormistati uueks lepinguperioodiks tööle lepingulise töötajana, mis võimaldas komisjonil kasutada juba välja õppinud ja koheselt töövalmis lepingulisi töötajaid, vähendades samal ajal ajutiste töötajate arvu³.

² 2013. aastal olid olemasolevad kandidaatide andmebaasid peadirektoraatide jaoks raskesti kättesaadavad ja nappis teatava profiiliga kandidaate.

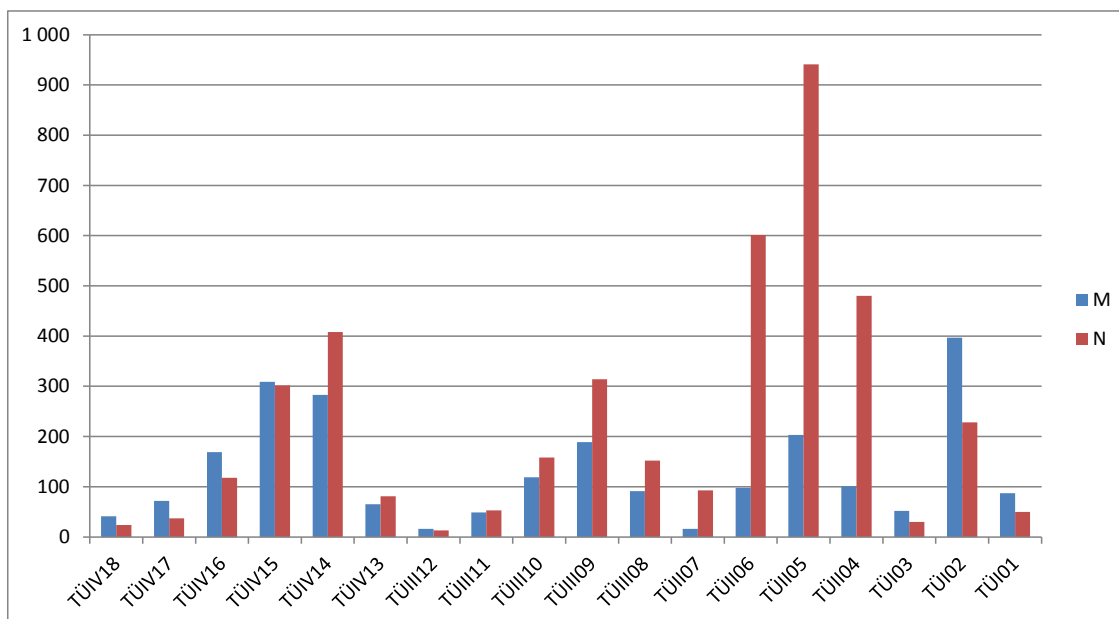
³ Eelkõige vähenes ajutiste töötajate arv 415-lt (1. juuli 2013. aasta seisuga) 188-le (1. juuli 2014. aasta seisuga).

3. KOMISJONI LEPINGULISTE TÖÖTAJATE JAGUNEMINE SOO JA TEGEVUSÜKSUSE ALUSEL

Lepinguliste töötajate jagunemine tegevusüksuse alusel on esitatud järgnevas tabelis.

Jagunemine soo ja tegevusüksuse alusel aastal 2014⁴

Tabel nr 2



2014		M		N		KOKKU	%
TÜIV	TÜIV18	41	63,1%	24	36,9%	65	3,4%
	TÜIV17	72	66,1%	37	33,9%	109	5,7%
	TÜIV16	169	58,9%	118	41,1%	287	15,0%
	TÜIV15	309	50,6%	302	49,4%	611	32,0%
	TÜIV14	283	41,0%	408	59,0%	691	36,2%
	TÜIV13	65	44,5%	81	55,5%	146	7,6%
TÜIV		939	49,2%	970	50,8%	1 909	29,6%
TÜIII	TÜIII12	16	55,2%	13	44,8%	29	2,5%
	TÜIII11	49	48,0%	53	52,0%	102	8,8%
	TÜIII10	119	43,0%	158	57,0%	277	24,0%
	TÜIII09	189	37,6%	314	62,4%	503	43,6%
	TÜIII08	91	37,4%	152	62,6%	243	21,1%
TÜIII		464	40,2%	690	59,8%	1 154	17,9%
TÜII	TÜII07	16	14,7%	93	85,3%	109	4,3%
	TÜII06	98	14,0%	601	86,0%	699	27,6%
	TÜII05	203	17,7%	941	82,3%	1 144	45,2%
	TÜII04	101	17,4%	480	82,6%	581	22,9%
TÜII		418	16,5%	2 115	83,5%	2 533	39,3%
TÜI	TÜI03	52	63,4%	30	36,6%	82	9,7%
	TÜI02	397	63,5%	228	36,5%	625	74,1%
	TÜI01	87	63,5%	50	36,5%	137	16,2%
TÜI		536	63,5%	308	36,5%	844	13,1%
2014	KOKKU	2 357	36,6%	4 083	63,4%	6 440	100,0%

⁴ Allikas: komisjoni inimressursside analüüsiplatvorm

31. detsembril 2014 töötas komisjonis 6 440 lepingulist töötajat. Kõige rohkem on neid tegevusüksuses II – ligikaudu 40 % töötajatest 2014. aastal, mis on rohkem kui eelnenud aastatel. Need töötajad täidavad sekretäride ülesandeid või muid sarnaseid ülesandeid, aga tegelevad näiteks ka lastehoiuga. Arvukuselt järgmised on tegevusüksused IV ja III.

Meeste ja naiste tasakaal on üldiselt stabiilne: 2013. aastal moodustasid naised lepinguliste töötajate koguarvust 62,8 % ja 2014. aastal 63,5 %.

Võib täheldada, et tegevusüksuses IV on meeste ja naiste vaheline tasakaal aastal 2014 peaaegu saavutatud. Teistes tegevusüksustes on jagunemine soo alusel püsinud sarnane 2011. aasta omaga. Naisi on meestest tunduvalt rohkem tegevusüksuses II (2014. aastal 83,5 %) ja vähemal määral ka tegevusüksuses III (2014. aastal 59,8 %). Mehi on seevastu rohkem tegevusüksuses I (2014. aastal 63,5 %).

Selline olukord peegeldab endiselt ülesannete liikide n-ö traditsioonilist jaotust: tegevusüksuse II töötajad täidavad sekretäride või lasteaiakasvatavate ülesanded, tegevusüksuses I on aga peamiselt saaliteenindajad või autojuhid.

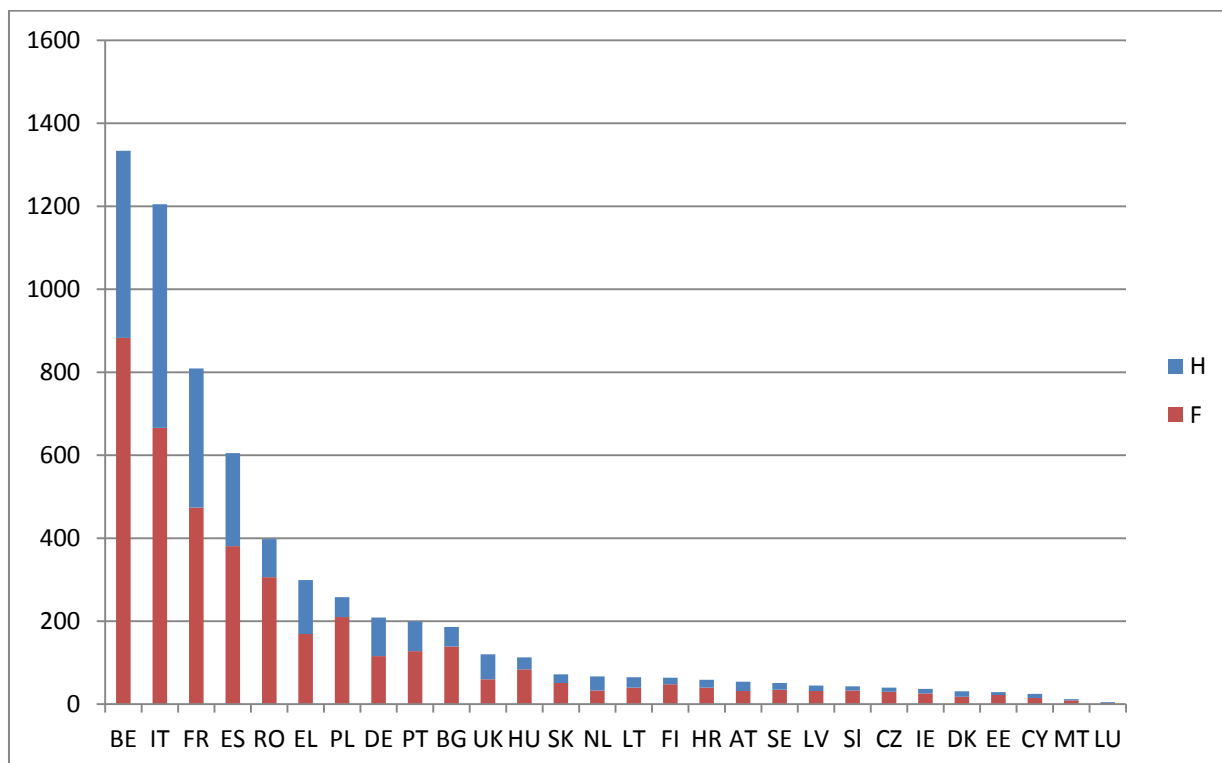
4. KOMISJONI LEPINGULISTE TÖÖTAJATE JAGUNEMINE KODAKONDSUSE ALUSEL

Lepinguliste töötajate hulgas on enim esindatud järgmiste liikmesriikide kodanikud (arvukuse järjekorras): belglased, itaallased, prantslased, hispaanlased ja rumeenlased, neile järgnevad poolakad ja kreeklased. Nelja arvukama rahvuse puhul on esindatus alates 2005. aastast sama. Ühendkuningriigi ja Saksamaa, samuti Poola ja Madalmaade kodanike esindatus on nende rahvaarvu arvestades pigem väike. Belgia ja Itaalia kodanike esindatus on nende rahvaarvuga võrreldes aga suur.

Tuleb märkida, et 1. juulil 2013 liitus Euroopa Liiduga Horvaatia ja et 31. detsembril 2014 töötas komisjonis 59 Horvaadi kodakondsusega lepingulist töötajat.

Komisjoni lepinguliste töötajate jagunemine kodakondsuse ja soo alusel aastal 2014⁵

Tabel nr 3



⁵ Allikas: komisjoni inimressursside analüüsiplatvorm

2014	M		N		KOKKU	%
AT	22	40,7%	32	59,3%	54	0,8%
BE	451	33,8%	882	66,2%	1 333	20,7%
BG	47	25,3%	139	74,7%	186	2,9%
CY	10	40,0%	15	60,0%	25	0,4%
CZ	10	25,0%	30	75,0%	40	0,6%
DE	93	44,5%	116	55,5%	209	3,2%
DK	13	41,9%	18	58,1%	31	0,5%
EE	7	24,1%	22	75,9%	29	0,5%
EL	130	43,5%	169	56,5%	299	4,6%
ES	224	37,0%	381	63,0%	605	9,4%
FI	16	25,0%	48	75,0%	64	1,0%
FR	335	41,4%	474	58,6%	809	12,6%
HR	19	32,2%	40	67,8%	59	0,9%
HU	29	25,7%	84	74,3%	113	1,8%
IE	11	29,7%	26	70,3%	37	0,6%
IT	539	44,7%	666	55,3%	1 205	18,7%
LT	25	38,5%	40	61,5%	65	1,0%
LU	2	40,0%	3	60,0%	5	0,1%
LV	13	28,9%	32	71,1%	45	0,7%
MT	3	25,0%	9	75,0%	12	0,2%
NL	34	50,7%	33	49,3%	67	1,0%
PL	48	18,6%	210	81,4%	258	4,0%
PT	71	35,7%	128	64,3%	199	3,1%
RO	92	23,1%	306	76,9%	398	6,2%
SE	16	31,4%	35	68,6%	51	0,8%
SK	21	29,2%	51	70,8%	72	1,1%
SI	10	23,3%	33	76,7%	43	0,7%
UK	60	50,0%	60	50,0%	120	1,9%
Muud	6	85,7%	1	14,3%	7	0,1%
KOKKU	2 357	57,7%	4 083	63,4%	6 440	100,0%

Komisjoni lepinguliste töötajate jagunemisele kodakondsuse alusel avaldab mõju mitme teguri koostoime, eelkõige Euroopa institutsioonide asukoht ja pakutud lepingute kestus.

Kuna enamik töötajaid värvatakse piiratud ajavahemikuks, võtavad kandidaadid suurema tõenäosusega töö vastu siis, kui nad elavad seal, kus asub neile lepingut pakkuv institutsioon, või selle koha lähedal. Seevastu võib sellisel kandidaadil, kellel on perekond, olla mõnikord keeruline oma päritoluriigist lahkuda, et suhteliselt lühikeseks ajaks institutsiooni asukohariiki elama asuda.

Komisjon võtab lepingulisi töötajaid tööle muude teenistujate teenistustingimuste artikli 3b alusel. See tähendab, et leping sõlmitakse esialgu üheks aastaks, misjärel seda pikendatakse kahe aasta võrra. Alates uute personalieeskirjade jõustumisest 2014. aasta jaanuaris on selliste lepingute pikkuseks kehtestatud maksimaalselt kuus aastat.

See geograafilise läheduse tegur kajastub ka nende kandidaatide nimekirjade koosseisus, mis on komisjoni käsutuses. Oluline on meeles pidada, et kodakondsusel põhinevaid kvoote ei ole. Värbamisel lähtutakse ametikirjeldusest ning kandidaadi pädevustest ja keeleoskusest.

Samalaadne seos elukohaga ilmneb tabelist, milles võetakse kokku teiste institutsioonide ja ametite lepinguliste töötajate jagunemine kodakondsuse alusel.

Lepinguliste töötajate jagunemine soo ja tegevusüksuse alusel⁶

Tabelid võimaldavad analüüsida jagunemist tegevusüksuse, kodakondsuse ja soo alusel. 2014. ja eelnevatel aastatel oli IV ja II tegevusüksuses kõigi liikmesriikide kodanikke. Tegevusüksuses III aga ei olnud 2014. aastal luksemburglasi ja tegevusüksuses I ei olnud austerlasi.

Tabel nr 4

Tegevusüksus IV

2014	M		N		KOKKU	%
AUT	16	44,40%	20	55,60%	36	1,90%
BEL	111	58,40%	79	41,60%	190	10,00%
BGR	21	31,80%	45	68,20%	66	3,50%
CYP	5	50,00%	5	50,00%	10	0,50%
CZE	5	45,50%	6	54,50%	11	0,60%
DEU	62	50,40%	61	49,60%	123	6,40%
DNK	7	53,80%	6	46,20%	13	0,70%
ESP	99	48,80%	104	51,20%	203	10,60%
EST	5	45,50%	6	54,50%	11	0,60%
FIN	9	31,00%	20	69,00%	29	1,50%
FRA	179	54,90%	147	45,10%	326	17,10%
GBR	38	66,70%	19	33,30%	57	3,00%
GRC	30	42,30%	41	57,70%	71	3,70%
HRV	14	42,40%	19	57,60%	33	1,70%
HUN	17	47,20%	19	52,80%	36	1,90%
IRL	3	25,00%	9	75,00%	12	0,60%
ITA	201	53,30%	176	46,70%	377	19,70%
LTU	8	57,10%	6	42,90%	14	0,70%
LUX	0	0,0%	2	100,00%	2	0,10%
LVA	1	11,10%	8	88,90%	9	0,50%
MLT	3	50,00%	3	50,00%	6	0,30%
NLD	21	63,60%	12	36,40%	33	1,70%
POL	11	20,80%	42	79,20%	53	2,80%
PRT	21	39,60%	32	60,40%	53	2,80%
ROU	24	36,90%	41	63,10%	65	3,40%
SVK	12	48,00%	13	52,00%	25	1,30%
SVN	3	17,60%	14	82,40%	17	0,90%
SWE	10	40,00%	15	60,00%	25	1,30%
Muud	3	100,00%	0	0,0%	3	0,20%
KOKKU	939	49,20%	970	50,80%	1 909	100,00%

⁶ Allikas: komisjoni inimressursside analüüsiplatvorm

Tegevusüksus
III

2014	M		N		KOKKU	%
AUT	5	55,6%	4	44,4%	9	0,8%
BEL	68	43,9%	87	56,1%	155	13,4%
BGR	13	31,0%	29	69,0%	42	3,6%
CYP	2	50,0%	2	50,0%	4	0,3%
CZE	2	28,6%	5	71,4%	7	0,6%
DEU	18	40,9%	26	59,1%	44	3,8%
DNK	4	57,1%	3	42,9%	7	0,6%
ESP	41	35,7%	74	64,3%	115	10,0%
EST	1	20,0%	4	80,0%	5	0,4%
FIN	3	37,5%	5	62,5%	8	0,7%
FRA	58	44,6%	72	55,4%	130	11,3%
GBR	10	43,5%	13	56,5%	23	2,0%
GRC	38	48,1%	41	51,9%	79	6,8%
HRV	4	33,3%	8	66,7%	12	1,0%
HUN	5	23,8%	16	76,2%	21	1,8%
IRL	2	40,0%	3	60,0%	5	0,4%
ITA	101	44,7%	125	55,3%	226	19,6%
LTU	10	52,6%	9	47,4%	19	1,6%
LUX	0	0,0%	0	0,0%	0	0,0%
LVA	6	46,2%	7	53,8%	13	1,1%
MLT	0	0,0%	1	100,0%	1	0,1%
NLD	4	50,0%	4	50,0%	8	0,7%
POL	11	22,9%	37	77,1%	48	4,2%
PRT	14	45,2%	17	54,8%	31	2,7%
ROU	29	28,7%	72	71,3%	101	8,8%
SVK	5	35,7%	9	64,3%	14	1,2%
SVN	4	40,0%	6	60,0%	10	0,9%
SWE	5	31,3%	11	68,8%	16	1,4%
Muud	1	100,0%	0	0,0%	1	0,1%
KOKKU	464	40,2%	690	59,8%	1 154	100,0%

Tegevusüksus

II

2014	M		N		KOKKU	%
AUT	1	11,1%	8	88,9%	9	0,4%
BEL	76	11,2%	601	88,8%	677	26,7%
BGR	11	14,5%	65	85,5%	76	3,0%
CYP	2	20,0%	8	80,0%	10	0,4%
CZE	2	10,0%	18	90,0%	20	0,8%
DEU	9	24,3%	28	75,7%	37	1,5%
DNK	1	11,1%	8	88,9%	9	0,4%
ESP	36	16,9%	177	83,1%	213	8,4%
EST	0	0,0%	11	100,0%	11	0,4%
FIN	1	4,3%	22	95,7%	23	0,9%
FRA	48	17,5%	227	82,5%	275	10,9%
GBR	7	24,1%	22	75,9%	29	1,1%
GRC	36	33,3%	72	66,7%	108	4,3%
HRV	0	0,0%	13	100,0%	13	0,5%
HUN	4	7,7%	48	92,3%	52	2,1%
IRL	2	13,3%	13	86,7%	15	0,6%
ITA	86	22,1%	303	77,9%	389	15,4%
LTU	6	19,4%	25	80,6%	31	1,2%
LUX	0	0,0%	1	100,0%	1	0,04%
LVA	4	19,0%	17	81,0%	21	0,8%
MLT	0	0,0%	4	100,0%	4	0,2%
NLD	6	27,3%	16	72,7%	22	0,9%
POL	23	17,4%	109	82,6%	132	5,2%
PRT	15	19,5%	62	80,5%	77	3,0%
ROU	36	16,2%	186	83,8%	222	8,8%
SVK	2	6,5%	29	93,5%	31	1,2%
SVN	1	7,1%	13	92,9%	14	0,6%
SWE	1	11,1%	8	88,9%	9	0,4%
Muud	2	66,7%	1	33,3%	3	0,1%
KOKKU	418	16,5%	2 115	83,5%	2 533	100,0%

Tegevusüksus**I**

2014	M		N		KOKKU	%
AUT	0	0,0%	0	0,0%	0	0,0%
BEL	196	63,0%	115	37,0%	311	36,8%
BGR	2	100,0%	0	0,0%	2	0,2%
CYP	1	100,0%	0	0,0%	1	0,1%
CZE	1	50,0%	1	50,0%	2	0,2%
DEU	4	80,0%	1	20,0%	5	0,6%
DNK	1	50,0%	1	50,0%	2	0,2%
ESP	48	64,9%	26	35,1%	74	8,8%
EST	1	50,0%	1	50,0%	2	0,2%
FIN	3	75,0%	1	25,0%	4	0,5%
FRA	50	64,1%	28	35,9%	78	9,2%
GBR	5	45,5%	6	54,5%	11	1,3%
GRC	26	63,4%	15	36,6%	41	4,9%
HRV	1	100,0%	0	0,0%	1	0,1%
HUN	3	75,0%	1	25,0%	4	0,5%
IRL	4	80,0%	1	20,0%	5	0,6%
ITA	151	70,9%	62	29,1%	213	25,2%
LTU	1	100,0%	0	0,0%	1	0,1%
LUX	2	100,0%	0	0,0%	2	0,2%
LVA	2	100,0%	0	0,0%	2	0,2%
MLT	0	0,0%	1	100,0%	1	0,1%
NLD	3	75,0%	1	25,0%	4	0,5%
POL	3	12,0%	22	88,0%	25	3,0%
PRT	21	55,3%	17	44,7%	38	4,5%
ROU	3	30,0%	7	70,0%	10	1,2%
SVK	2	100,0%	0	0,0%	2	0,2%
SVN	2	100,0%	0	0,0%	2	0,2%
SWE	0	0,0%	1	100,0%	1	0,1%
Muud	0	0,0%	0	0,0%	0	0,0%
KOKKU	536	63,5%	308	36,5%	844	100,0%

5. KOMISJONI LEPINGULISTE TÖÖTAJATE JAGUNEMINE TALITUSTE ALUSEL

Järgmises alajaotuses on andmed lepinguliste töötajate kohta peadirektooraatide kaupa. Peadirektooraatide vahel on näha erinevusi, mille põhjuseks on eelkõige nende töö olemus. Näiteks rahvusvahelise koostöö ja arengu peadirektooraadis töötavad valdavalt tegevusüksuse IV töötajad, kes tegelevad abi ja rahvusvahelise koostööga või on programmijuhid delegatsioonides või peakorteris, samas kui infrastruktuuri- ja logistikaametis Brüsselis töötavad enamasti haldusassistendid või lasteaiakasvatavad, kes kuuluvad tegevusüksusesse II.

Töötajate ajutiseks asendamiseks eraldatud assigneeringud võimaldavad ülesannete katkematut täitmist, mis ilma sellise võimaluseta ei oleks nii hästi tagatud.

5.1. Jagunemine soo ja peadirektoraatide alusel⁷

Tabel nr 5

2014	TÜIV		TÜIV	TÜ-I/II/III		TÜ-I/II/III	KOKKU
	M	N	KOKKU	M	N	KOKKU	
SG	2	1	3	24	28	52	55
SJ	2	2	4	3	17	20	24
COMM	11	32	43	97	226	323	366
EPSC	0	2	2	0	4	4	6
ECFIN	4	9	13	10	23	33	46
GROW	27	17	44	21	72	93	137
COMP	8	7	15	20	25	45	60
EMPL	5	11	16	29	75	104	120
AGRI	14	22	36	24	40	64	100
MOVE	3	7	10	16	47	63	73
ENER	5	7	12	10	35	45	57
ENV	3	9	12	7	39	46	58
CLIMA	3	2	5	1	13	14	19
CNECT	29	33	62	45	143	188	250
RTD	64	78	142	118	228	346	488
JRC	136	93	229	124	232	356	585
MARE	14	12	26	9	28	37	63
FISMA	2	1	3	12	42	54	57
REGIO	4	9	13	25	61	86	99
TAXUD	1	1	2	2	12	14	16
EAC	4	6	10	23	25	48	58
SANTE	9	25	34	24	67	91	125
HOME	2	2	4	5	14	19	23
JUST	1	6	7	9	21	30	37
FPI	22	27	49	13	24	37	86
TRADE	5	3	8	8	31	39	47
NEAR	88	79	167	29	59	88	255
DEVCO	417	372	789	90	203	293	1 082
ECHO	4	3	7	11	43	54	61
ESTAT	12	16	28	26	46	72	100
HR	2	4	6	48	81	129	135
DIGIT	5	0	5	5	19	24	29
BUDG	2	1	3	11	34	45	48
IAS	0	1	1	4	6	10	11
OLAF	3	0	3	10	21	31	34
SCIC	0	0	0	27	30	57	57
DGT	22	53	75	22	40	62	137
OP	0	0	0	8	13	21	21
OIB	3	16	19	237	520	757	776
PMO	0	1	1	124	282	406	407
OIL	1	0	1	78	115	193	194
EPSO	0	0	0	9	18	27	27
CdP-OSP	0	0	0	0	11	11	11
KOKKU	939	970	1 909	1 418	3 113	4 531	6 440

⁷ Allikas: komisjoni inimressursside analüüsiplatvorm

5.2. Jagunemine lepingu liigi alusel⁸

5.2.1. Lepingulised töötajad (artikkel 3a)

Tabel nr 6

2014	TÜI			TÜII			TÜIII			TÜIV			KOKKU	%
	M	N	KOKKU	M	N	KOKKU	M	N	KOKKU	M	N	KOKKU		
SG	11	8	19			0			0			0	19	0,6%
COMM	33	8	41	33	142	175	25	68	93	11	32	43	352	11,2%
EPSC		1	1			0			0			0	1	0,0%
ECFIN	3	2	5			0			0			0	5	0,2%
GROW	7	11	18			0			0			0	18	0,6%
COMP	9	2	11			0			0			0	11	0,4%
EMPL	8	18	26			0			0			0	26	0,8%
AGRI	5	8	13			0			0	2	1	3	16	0,5%
MOVE	4	8	12			0			0			0	12	0,4%
ENER	5	9	14			0			0			0	14	0,4%
ENV	2	3	5			0			0			0	5	0,2%
CNECT	14	6	20			0			0			0	20	0,6%
RTD	23	8	31			0			0		1	1	32	1,0%
JRC	53	8	61			0			0			0	61	1,9%
MARE	3	15	18			0			0	5	1	6	24	0,8%
FISMA	3	8	11			0			0			0	11	0,4%
REGIO	7	5	12			0			0			0	12	0,4%
TAXUD	1	1	2			0			0			0	2	0,1%
EAC	14	1	15			0			0			0	15	0,5%
SANTE	3	7	10			0			0			0	10	0,3%
JUST	5	2	7			0			0			0	7	0,2%
FPI		2	2			0	3	6	9	19	18	37	48	1,5%
TRADE	5	4	9		1	1			0	3	1	4	14	0,4%
NEAR	6	9	15		1	1	3	2	5	53	48	101	122	3,9%
DEVCO	10	15	25			0	34	17	51	355	296	651	727	23,2%
ECHO	1	5	6			0			0			0	6	0,2%
ESTAT	3	5	8			0			0			0	8	0,3%
HR	30	17	47			0			0			0	47	1,5%
DIGIT	2	5	7			0			0			0	7	0,2%
BUDG	7	15	22			0			0			0	22	0,7%
IAS		1	1			0			0			0	1	0,0%
OLAF	8	2	10			0			0			0	10	0,3%
SCIC	21	6	27			0			0			0	27	0,9%
DGT	10	5	15			0			0			0	15	0,5%
OIB	138	48	186	67	439	506	32	33	65	3	16	19	776	24,8%
PMO	38	14	52	51	223	274	35	45	80		1	1	407	13,0%
OIL	40	16	56	25	90	115	13	9	22	1		1	194	6,2%
EPSO	4		4	5	16	21		2	2			0	27	0,9%
KOKKU	536	308	844	181	912	1 093	145	182	327	452	415	867	3 131	100,0%

⁸ Allikas: komisjoni inimressursside analüüsiplatvorm

5.2.2. Lepingulised töötajad (artikkel 3b)

Tabel nr 7

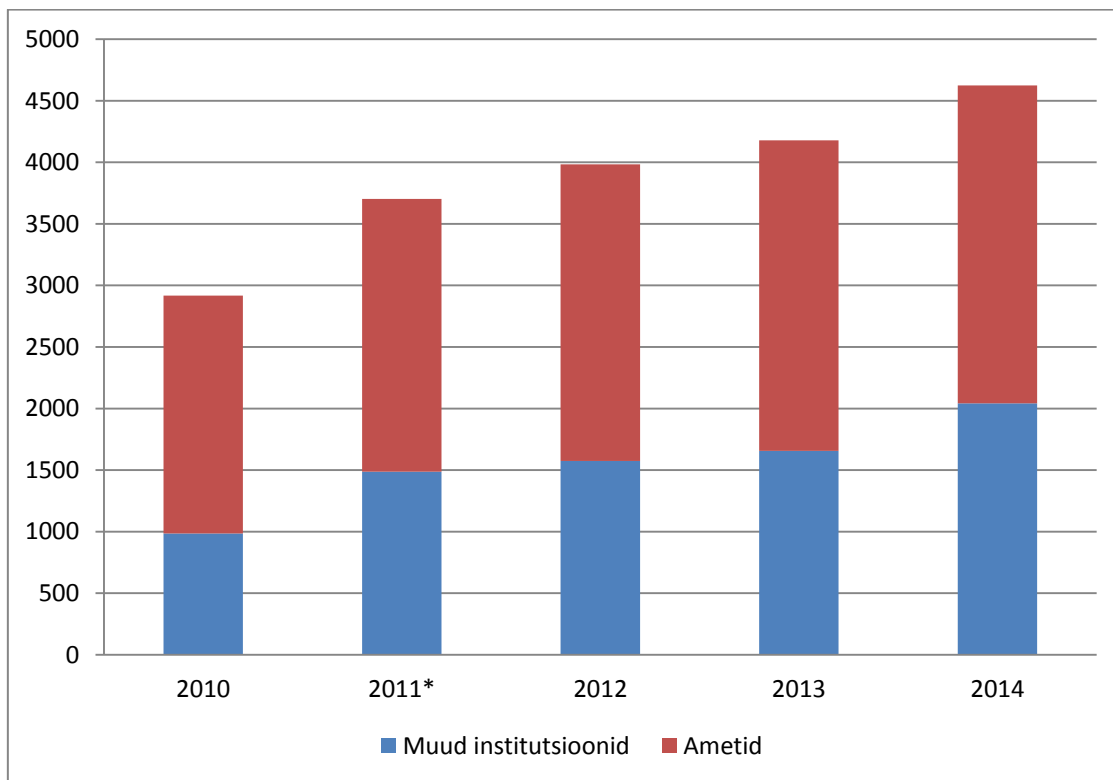
2014	TÜII			TÜIII			TÜIV			Kokku	%
	M	N	kokku	M	N	kokku	M	N	kokku		
SG	7	15	22	6	5	11	2	1	3	36	1,1%
SJ	1	16	17	2	1	3	2	2	4	24	0,7%
COMM	4	7	11	2	1	3			0	14	0,4%
EPSC		3	3			0		2	2	5	0,2%
ECFIN		14	14	7	7	14	4	9	13	41	1,2%
GROW	5	42	47	9	19	28	27	17	44	119	3,6%
COMP	3	9	12	8	14	22	8	7	15	49	1,5%
EMPL	8	31	39	13	26	39	5	11	16	94	2,8%
AGRI	9	25	34	10	7	17	12	21	33	84	2,5%
MOVE	2	25	27	10	14	24	3	7	10	61	1,8%
ENER		19	19	5	7	12	5	7	12	43	1,3%
ENV	3	36	39	2		2	3	9	12	53	1,6%
CLIMA	1	13	14			0	3	2	5	19	0,6%
CNECT	14	98	112	17	39	56	29	33	62	230	7,0%
RTD	33	158	191	62	62	124	64	77	141	456	13,8%
JRC	42	178	220	29	46	75	136	93	229	524	15,8%
MARE	2	7	9	4	6	10	9	11	20	39	1,2%
FISMA	5	23	28	4	11	15	2	1	3	46	1,4%
REGIO	4	33	37	14	23	37	4	9	13	87	2,6%
TAXUD	1	7	8		4	4	1	1	2	14	0,4%
EAC	3	14	17	6	10	16	4	6	10	43	1,3%
SANTE	7	48	55	14	12	26	9	25	34	115	3,5%
HOME	3	9	12	2	5	7	2	2	4	23	0,7%
JUST	2	11	13	2	8	10	1	6	7	30	0,9%
FPI	1	5	6	9	11	20	3	9	12	38	1,1%
TRADE	1	21	22	2	5	7	2	2	4	33	1,0%
NEAR	5	21	26	15	26	41	35	31	66	133	4,0%
DEVCO	16	85	101	30	86	116	62	76	138	355	10,7%
ECHO	3	21	24	7	17	24	4	3	7	55	1,7%
ESTAT	11	29	40	12	12	24	12	16	28	92	2,8%
HR	15	59	74	3	5	8	2	4	6	88	2,7%
DIGIT		9	9	3	5	8	5		5	22	0,7%
BUDG	1	14	15	3	5	8	2	1	3	26	0,8%
IAS	3	5	8	1		1		1	1	10	0,3%
OLAF	2	15	17		4	4	3		3	24	0,7%
SCIC	6	24	30			0			0	30	0,9%
DGT	12	34	46		1	1	22	53	75	122	3,7%
OP	2	9	11	6	4	10			0	21	0,6%
CdP-OSP		11	11			0			0	11	0,3%
Kokku	237	1 203	1 440	319	508	827	487	555	1 042	3 309	100,0%

6. LEPINGULISTE TÖÖTAJATE JAGUNEMINE TEISTES INSTITUTSIOONIDES JA AMETITES

Muude institutsioonide ja ametite lepinguliste töötajate koguarv oli 2014. aastal 4 624, 2013. aastal aga 4 179. 2014. aasta näitaja on 10,6 % suurem kui 2013. aasta oma.

Tabel nr 8

Muude institutsioonide ja ametite lepinguliste töötajate jagunemise muutused alates aastast 2010⁹



*Euroopa välisteenistuse loomine 1. jaanuaril 2011 ja nimetatud kuupäeval 313 töötaja üleviimine komisjonist Euroopa välisteenistusse seletab suures osas seda, miks lepinguliste töötajate arv 2011. aastal 2010. aastaga võrreldes märkimisväärselt suurenes. Üksikasjalikum teave on kättesaadav nõukogule esitatud komisjoni aruandes lepinguliste töötajate kasutamise kohta 2011. aastal.

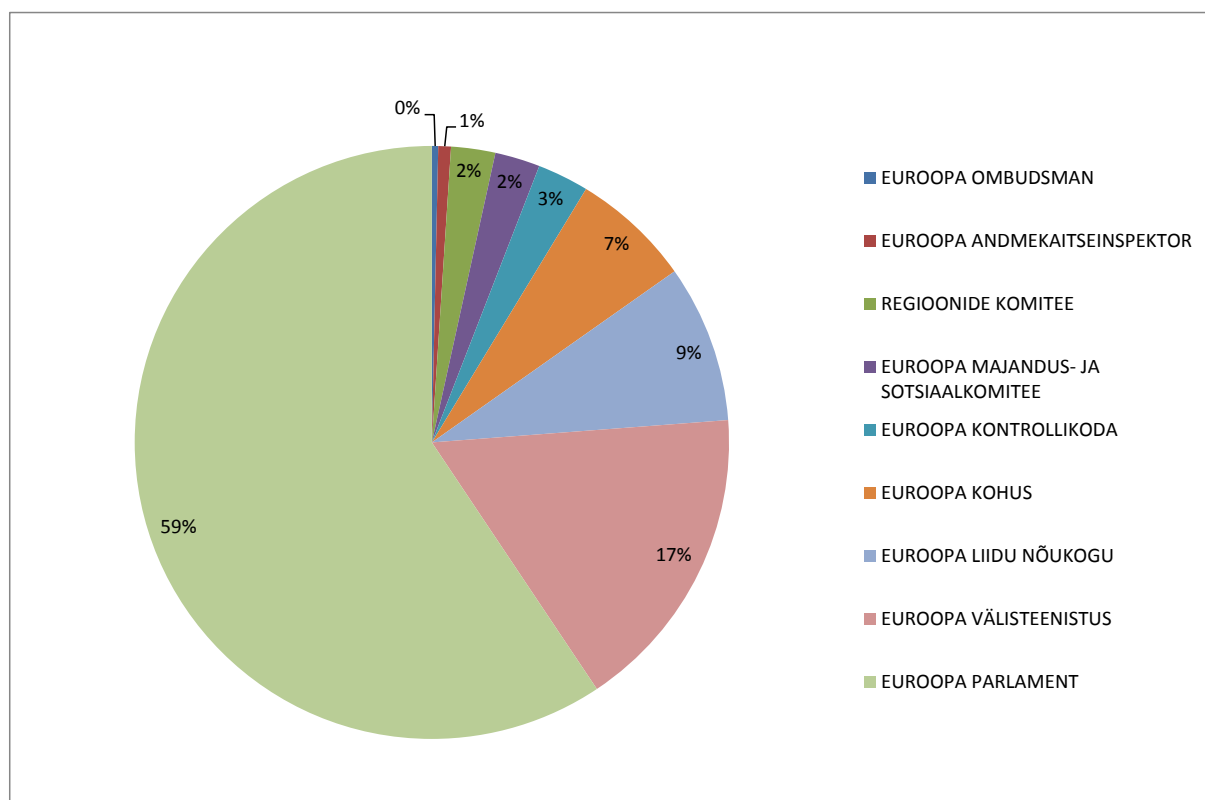
⁹ Allikas: Eurostat

6.1. Muude institutsioonide lepinguliste töötajate jagunemine¹⁰

Ajavahemikus 2013. aastast 2014. aastani suurenes muude institutsioonide lepinguliste töötajate arv 17,7 %. Kasvu põhjus oli suures osas Euroopa Parlamendi lepinguliste töötajate arvu 38,4 % suurenemine (874-lt 1210-le) aastatel 2014–2013. Selline lepinguliste töötajate arvu suurenemine Euroopa Parlamendis aastal 2014 tuleneb otsusest korraldada turvatööd institutsioonisiselt, samuti lepinguliste töötajate värbamisest tegevusüksusesse I, et seda ülesannet edukalt täita.

Tabel nr 9

Muude institutsioonide lepinguliste töötajate jagunemine aastal 2014



¹⁰ Allikas: Eurostat

6.1.1. Jagunemine soo ja tegevusüksuse alusel teistes institutsioonides¹¹

Tabel nr 10

	TÜI			TÜII			TÜIII			TÜIV			Kõik kokku
	N	M	Kokku	N	M	Kokku	N	M	Kokku	N	M	Kokku	
REGIOONIDE KOMITEE	7	13	20	15	1	16	4	2	6	7		7	49
EUROOPA MAJANDUS- JA SOTSIAALKOMITEE	9	12	21	11	2	13	4	1	5	7	4	11	50
EUROOPA LIIDU NÕUKOGU	23	90	113	21	4	25	5	2	7	19	11	30	175
EUROOPA ANDMEKAITSEINSPEKTOR				4		4	3		3	5	2	7	14
EUROOPA KOHUS	3	69	72	12	10	22	17	11	28	8	3	11	133
KONTROLLIKODA	4	37	41	10	2	12	1	1	2	5	1	6	61
EUROOPA OMBUDSMAN	1	2	3	3		3	1		1				7
EUROOPA PARLAMENT	219	363	582	187	47	234	117	88	205	97	92	189	1210
EUROOPA VÄLISTEENISTUS	16	16	32	124	20	144	32	42	74	33	60	93	343
Kõik kokku	282	602	884	387	86	473	184	147	331	181	173	354	2042

6.1.2. Jagunemine kodakondsuse alusel teistes institutsioonides¹²

Tabel nr 11

	AT	BE	BG	CY	CZ	DE	DK	EE	ES	FI	FR	GB	GR	HR	HU	IE	IT	LT	LU	LV	MT	NL	PL	PT	RO	SE	SI	SK	muud	Kõik kokku	
REGIOONIDE KOMITEE		15	1						5		3	1	3			1	4					1	3	6		1	1	1	3	49	
EUROOPA MAJANDUS- JA SOTSIAALKOMITEE	1	14			1	3			9		7		6				5						1						3	50	
EUROOPA LIIDU NÕUKOGU	2	67	4		2	5	2	1	18	1	12	1	8		3		24	1	1	1	1		4	6	2		1	3	5	175	
EUROOPA ANDMEKAITSEINSPEKTOR		1				1			5		1	1																	5	14	
EUROOPA KOHUS		10	3		1	4	2	2			46	3	3	4	2	1	19			5		2	3	3	7	4	3	3	1	2	133
KONTROLLIKODA	1	2				2			2		19		2				6			5			2	9	1		3	1	6	61	
EUROOPA OMBUDSMAN		1							2		1		1					1					1							7	
EUROOPA PARLAMENT	6	302	16	2	9	35	3	4	80	3	260	14	44	11	11	14	127	11	7	6	2	15	43	43	45	7	4	9	77	1210	
EUROOPA VÄLISTEENISTUS	7	64	5		3	9	1		25	3	49	8	6	1	1	3	38	3				2	8	9	12	1		4	81	343	
Kõik kokku	17	476	29	2	16	59	8	7	146	7	398	28	73	16	17	19	223	16	18	7	5	21	65	80	64	12	12	19	182	2042	

¹¹ Allikas: Eurostat

¹² Allikas: Eurostat

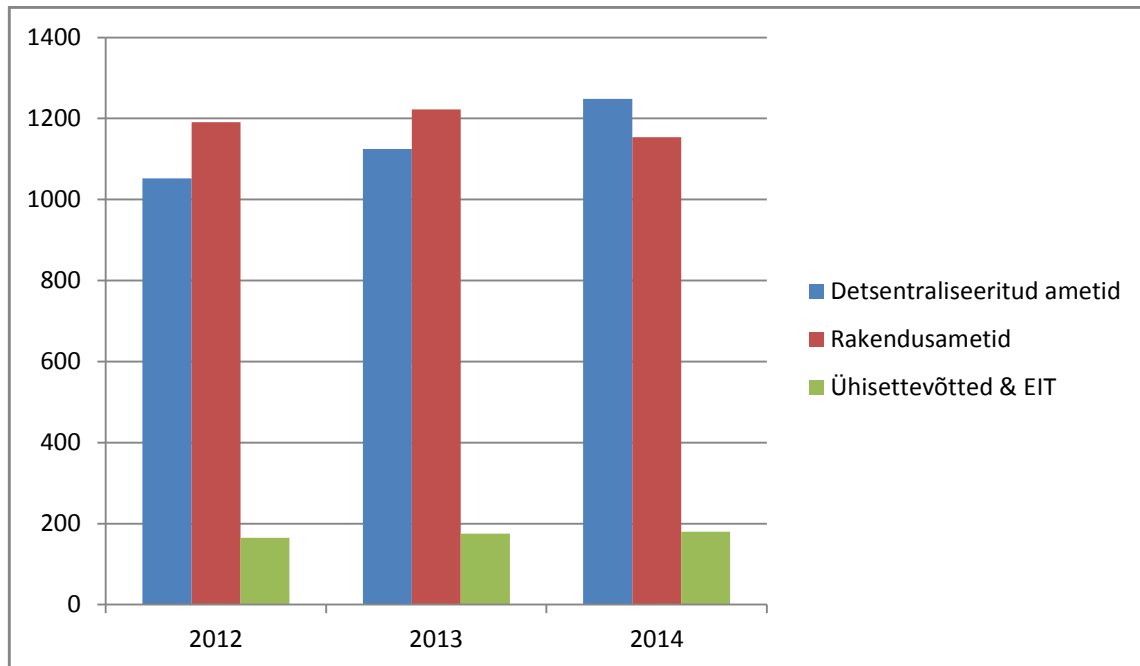
6.2. Ametite lepinguliste töötajate jagunemine

Ametite lepinguliste töötajate arv kasvab pidevalt ja korrapäraselt. Ametite lepinguliste töötajate koguarv suurenes 2010. aasta 1 933-lt 2011. aastal 2 214ni, 2012. aastal 2 408ni, 2013. aastal 2 522ni ja 2014. aastal 2 582ni.

Eelarve peadirektoraadi liigitusele tuginedes jagatakse kättesaadava teabe analüüsis ametid kolme kategooriasse: detsentraliseeritud ametid, ühisettevõtted ja Euroopa Innovatsiooni- ja Tehnoloogiainstituut (EIT) ning rakendusametid.

Ametite lepinguliste töötajate jagunemine¹³

Tabel nr 12



45 % lepingulistest töötajatest töötab rakendusametites ja 48 % detsentraliseeritud ametites. Ülejäänud lepingulised töötajad (7 %) töötavad ühisettevõtetes ja Euroopa Innovatsiooni- ja Tehnoloogiainstituudis.

Lepinguliste töötajate arvu suurenemine ajavahemikul 2010–2014 kajastab ametite ja nende täidetavate ülesannete arvu suurenemist.

Samuti loodi 2014. aastal mitu uut ühisettevõtet: 1) ühisettevõtte ECSEL (Euroopa juhtpositsiooni tugevdamine elektroonikakomponentide ja -süsteemide toel), mis võtab üle ühisettevõtete ARTEMIS ja ENIAC tegevuse; 2) BPT (biotoorainel põhinevate tööstusharude ühisettevõtte) ja 3) S2R (ühisettevõtte Shift2Rail).

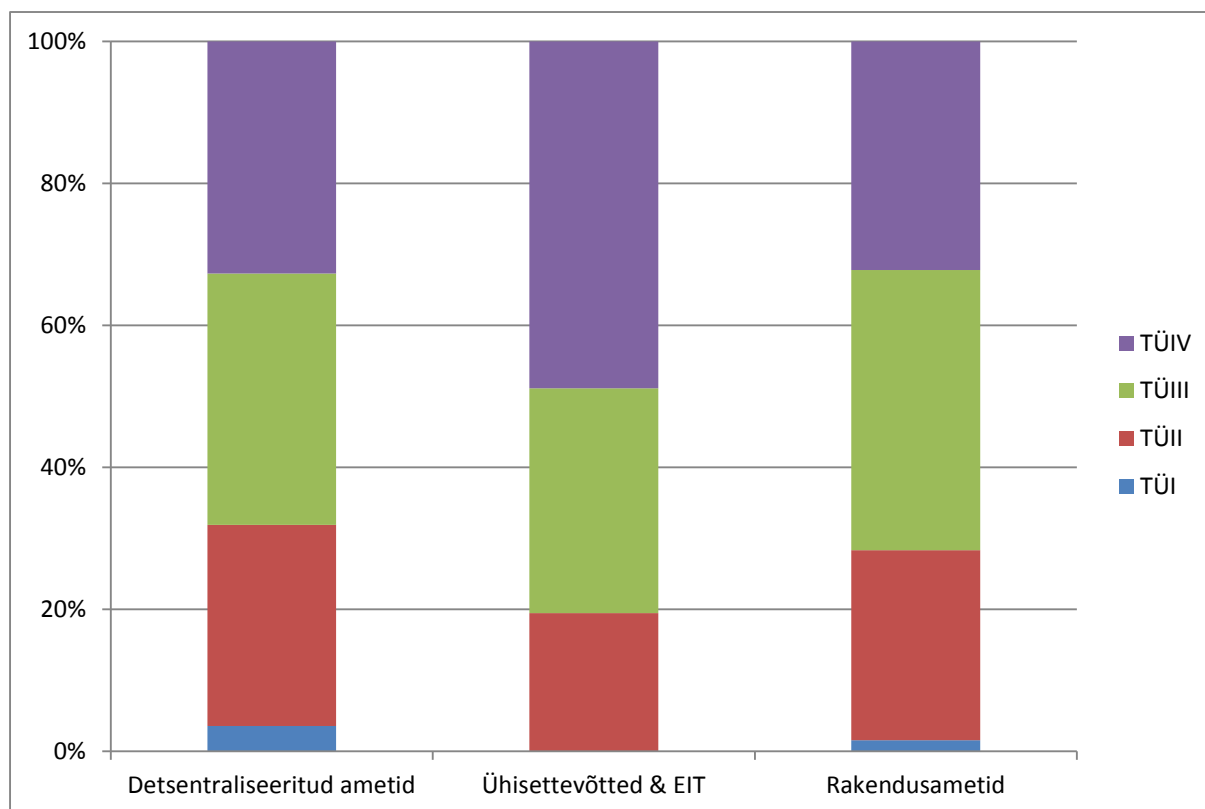
¹³ Allikas: Eurostat

6.2.1. Jagunemine soo ja tegevüksuse alusel ametites

Jagunemine tegevüksuse alusel on ametite kolme kategooria puhul suhteliselt ühtlane ja püsib alates 2012. aastast stabiilsena.

Jagunemine tegevüksuse alusel ametites aastal 2014¹⁴

Tabel nr 13



¹⁴ Allikas: Eurostat

Tabel nr 14

		TÜI			TÜII			TÜIII			TÜIV			Kõik kokku
		N	M	Kokku	N	M	Kokku	N	M	Kokku	N	M	Kokku	
Detsentraliseeritud ametid		10	35	45	294	58	352	259	183	442	227	182	409	1248
ACER	ENERGEETIKASEKTORIT REGULEERIVATE ASUTUSTE KOOSTÖÖAMET				4	2	6					4	4	10
BERECI Büroo	ELEKTROONILISE SÍDE EUROOPA REGULEERIVATE ASUTUSTE ÜHENDATUD AMETI BÜROO					1	1		1	1	1		1	3
CdT	EUROOPA LIIDU ASUTUSTE TÕLKEKESKUS				6	1	7	2	3	5	11	3	14	26
CEDEFOP	EUROOPA KUTSEÕPPE ARENDUSKESKUS		4	4	9	1	10	3	4	7	2	1	3	24
CEPOL	EUROOPA POLITSEIKOLLEDŽ	1		1	5	2	7							8
EASA	EUROOPA LENNUNDUSOHUTUSAMET							34	20	54	8	20	28	82
EASO	EUROOPA VARJUPAIGAKÜSIMUSTE TUGIAMET	3		3		1	1	2	2	4	5	4	9	17
EBA	EUROOPA PANGANDUSJÄREVALVE							8		8	10	4	14	22
ECDC	HAIGUSTE ENNETAMISE JA TÕRJE EUROOPA KESKUS		2	2	8	1	9	25	10	35	31	13	44	90
ECHA	EUROOPA KEMIKAALIAMET		2	2	19	5	24	27	31	58	9	11	20	104
EEA	EUROOPA KESKKONNAAMET				12	1	13	6	3	9	15	19	34	56
EFCA	EUROOPA KALANDUSKONTROLI AMET				3		3	1		1				4
EFTA	EUROOPA TOIDUOHUTUSAMET	1		1	35	7	42	2	2	4	27	24	51	98
EIGE	EUROOPA SOOLISE VÕRDÕIGUSLIKUSE INSTITUUT				2		2	3	3	6	1	1	2	10
EIOPA	EUROOPA KINDLUSTUS- JA TÖÖANDJAPENSIONIDE JÄREVALVE				17	3	20	1	1	2	5	6	11	33
EMA	EUROOPA RAVIMIAMET				67	3	70	13	6	19	37	15	52	141
EMCDDA	EUROOPA NARKOOTIKUMIDE JA NARKOMAANIA SEIREKESKUS		3	3	11	1	12	4	4	8				23
EMSA	EUROOPA MERESÕIDUOHUTUSE AMET		2	2	12	5	17	1	4	5	4	3	7	31
ENISA	EUROOPA LIIDU VÕRGU- JA INFOTURBEAMET	1		1	1		1	5	6	11				13
ERA	EUROOPA RAUDTEEAGENTUUR		2	2	3	1	4	1		1		4	4	11
ESMA	EUROOPA VÄÄRTPABERITURUJÄREVALVE				4		4	7	4	11	7	4	11	26
ETF	EUROOPA KOOLITUSFOND				10	3	13	20	3	23	9	2	11	47
eu-LISA	VABADUSEL, TURVALISUSEL JA ÕIGUSEL RAJANEVA ALA SUUREMAHULISTE IT-SÜSTEEMIDE OPERATIIVJUHTIMISE EUROOPA AMET								1	1	2	3	5	6
EU-OSHA	EUROOPA TÖÖOHUTUSE JA TÖÖTERVISHOIU AGENTUUR				9	1	10	11	1	12	2	1	3	25
EUROFOUND	EUROOPA ELU- JA TÖÖTINGIMUSTE PARANDAMISE FOND	1	1	2	1	3	4		3	3	2	3	5	14
EUROJUST	EUROOPA ÕIGUSLASE KOOSTÖÖ ÜKSUS	2		2	8	3	11	5	3	8	4	3	7	28
EUROPOL	EUROOPA POLITSEIAMET	1		1	15	3	18	18	49	67	6	6	12	98
FRONTEX	EUROOPA LIIDU LIIKMESRIIKIDE VÄLISPIIRIL TEHTAVA OPERATIIVKOOSTÖÖ JUHTIMISE EUROOPA AGENTUUR		13	13	7	2	9	40	8	48	8	8	16	86
GSA	EUROOPA GNSSI AGENTUUR				2	1	3	5	4	9	11	10	21	33
OHMI	SISETURU ÜHTLUSTAMISE AMET	1	5	6	19	7	26	6	1	7	5	5	10	49
REC	EUROOPA KONKURENTSIVÕRKGUSTIK									1		2	2	3
FRA	EUROOPA LIIDU PÕHIÕIGUSTE AMET				5		5	9	5	14	5	3	8	27
Ühisettevõtted & EIT		0	0	0	30	5	35	42	15	57	31	57	88	180
Clean Sky	ÜHISETTEVÕTE CLEAN SKY				2	1	3	1	1	2				5
ECSEL	ÜHISETTEVÕTE ECSEL				5		5	5	2	7				12
EIT	EUROOPA INNOVATSIOONI- JA TEHNOLOOGIAINSTITUUT				4	2	6	2	3	5	4		4	15
F4E	ITERI JA TUUMASÜNTEESIENERGEETIKA ARENDAMISE EUROOPA ÜHISETTEVÕTE				17	2	19	33	5	38	23	55	78	135
FCH	KÜTUSEELEMENTIDE JA VESINIKUVALDKONNA ÜHISETTEVÕTE								1	1	1		1	2
IMI	INNOVATIIVSETE RAVIMITE ALGATUSE ÜHISETTEVÕTE				2		2	1	3	4		1	1	7
S2R	ÜHISETTEVÕTE SHIFT2RAIL										1		1	1
SESAR	ÜHISETTEVÕTE SESAR										2	1	3	3
Rakendusametid		4	14	18	263	46	309	293	162	455	217	155	372	1154
CHAFEA	TARBIVA-, TERVISE-, PÕLLUMAJANDUS- JA TOIDUKÜSIMUSTE RAKENDUSAMET		1	1	4	1	5	5	4	9	13	6	19	34
EACEA	HARIDUSE, AUDIOVISUAALVALDKONNA JA KULTUURI RAKENDUSAMET	3	3	6	40	8	48	88	44	132	52	16	68	254
EASME	VÄIKESTE JA KESKMISE SUURUSEGA ETTEVÕTJATE RAKENDUSAMET		1	1	25	4	29	56	17	73	49	46	95	198
ERC	EUROOPA TEADUSNÕUKOGU RAKENDUSAMET		3	3	53	11	64	52	40	92	42	30	72	231
INEA	INNOVATSIOONI JA VÕRKUDE RAKENDUSAMET				17	2	19	18	9	27	22	23	45	91
REA	TEADUSUURINGUTE RAKENDUSAMET	1	6	7	124	20	144	74	48	122	39	34	73	346
Kõik kokku		14	49	63	587	109	695	594	360	954	477	392	870	2582

6.2.2. Jagunemine kodakondsuse alusel ametites

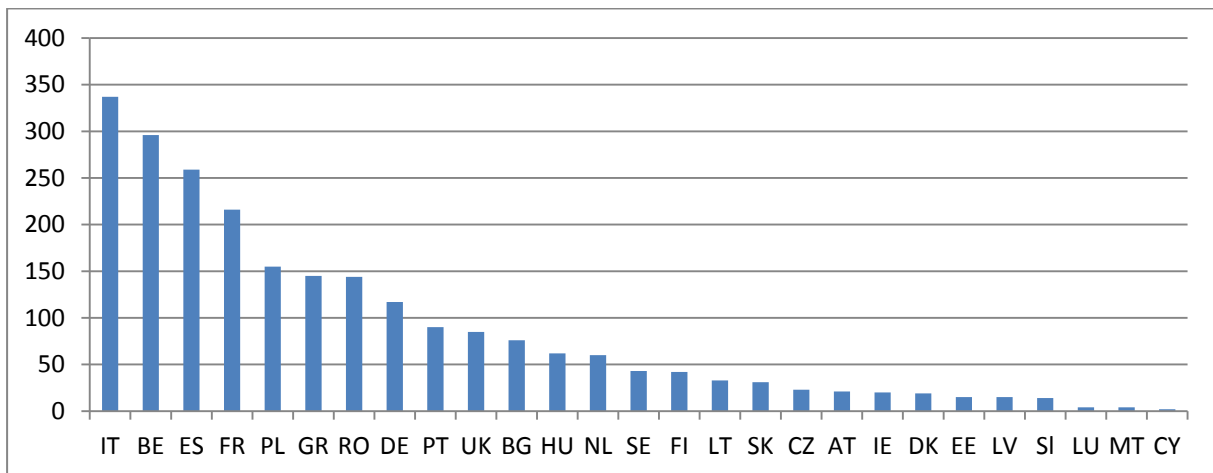
Geograafilise jagunemisega seoses tuleb märkida, et ameti asukoht avaldab lepinguliste töötajate kodakondsusele kõige suuremat mõju.

Komisjoniga samas kohas asuvates rakendusametites kajastab geograafiline jaotus samu suundumusi kui komisjonis, kus on kõige rohkem belglasi, itaallasi, prantslasi ja hispaanlasi.

Samuti mõjutab muude ametite ja ühissettevõtte asukoht nende lepinguliste töötajate jagunemist kodakondsuse alusel.

Jagunemine kodakondsuse alusel ametites aastal 2014¹⁵

Tabel nr 15



¹⁵ Allikas: Eurostat

Tabel nr 16

	AT	BE	BG	CY	CZ	DE	DK	EE	ES	FI	FR	GB	GR	HR	HU	IE	IT	LT	LU	LV	MT	NL	PL	PT	RO	SE	SI	SK	XX	Kõik kokku
	11	30	39	1	19	59	18	9	100	33	87	59	70	2	31	16	148	20	1	11	2	51	109	54	76	36	8	17	128	1248
Detsentraliseeritud ametid																														
ACER									1						3												3		2	10
BERECi Büro									1				1				1													3
CdT		1	1						2		3	1						1					1	2	5	1	1		7	26
CEDEFOP			1		1						1	1	18				1							1						24
CEPOL			1						1			2					2								2					8
EASA		2	2			21			3	1	7	5	10	1	3	1	6						5	2	10	1		2	82	
EASO			1							1	1						4			1	1		2	2	2			4	17	
EBA		1	1			4			2		2					4	1					1	1	1	2		1	2	22	
ECDC	2	1	3	1	2	4	1	2	3	1	10	6	2				5	2		1		2	2	3	8	23		6	90	
ECHA		3	6		1	3		1	9	25	5	4	8		1	1	4	2		2		5	2	9		1	1	11	104	
EEA		2			1	4	12		3	1	3	3				2	7	2		3		2	3	2	1	1		4	56	
EFTA									2														2						4	
EFTA	1	2	3			5	1		6		5	3	6		4		50					3		4			1	4	98	
EIGE								1	2				1					5	1										10	
EIOPA	1		2			4		1	3		3	2	1		1	2						2		3		1	3	3	33	
EMA	1	2	3		3	4		1	10	1	12	2	5		7		9	1		2		10	2	7	4	1	3	51	141	
EMCDDA		2															3						1	16					23	
EMSA			4			1			2		1		1		1	1						1	12	1					6	31
ENISA											1	1	7				1				1				1		1		13	
ERA		2							1		2		1		1		1								1			2	11	
ESMA		1				1			3		9				2		5					2	2	2	2				1	26
ETF	1				1			1	3	2	2	4			1	1	24					1	2		1				5	47
eu-LISA								1			3													1				1	6	
EU-OSHA			1			1			15		2	2					2								2				25	
EUROFOUND	1				1				3		1	1				2	2					1					1	1	14	
EUROJUST	1		3			2			3	1	1	5	1		1		2	1		1		5			1				28	
EUROPOL			4			3	1		5	1	3	8	2		4	2	4					41	3	4	8	2		1	2	98
FRA	4		2			1				1	3	1			1	2	1	1				1	1		1	1	3	3	27	
FRONTEX			2						1	3		3	1	1	1	3	3						61	3	1				3	86
GSA		3			9	1			5		1	3					3					2	2	2			1	3	33	
OHMI		3	3			1	2		12	1	7	1	1		1	1	2	1			1	2		3	1		1	5	49	
REC																	1												2	3
Ühisettevõtted & EIT	0	15	3	0	1	6	0	1	48	1	14	7	8	0	10	0	23	0	0	0	0	1	4	7	6	0	0	2	23	180
Clean Sky		3															1												1	5
ECSEL		6							2		1	3																	12	
EIT											1	1			8							1		1			2	1	15	
F4E		5	3		1	6		1	44		13	5	3		2		21					1	3	6	4				17	135
FCH		1																											1	2
IMI									2	1		1	1											1				1	7	
S2R																									1				1	
SESAR																	1								1				2	3
Rakendusametid	10	251	34	1	3	52	1	5	111	8	115	19	67	0	21	3	166	13	3	4	2	8	42	29	62	7	6	12	99	1154
CHAFEA	1	6	2			3			3		1						4	1				2	1	3		1		2	34	
EACEA	4	67	5		1	11			1	12	2	33	4	12		5	3	36	4	2	1	1	6	9	3	1	1	4	25	254
EASME	3	30	7		1	12		2	20	1	21	8	7		3		29	1			1	2	9	5	17	1	1	17	198	
ERC		57	5	1		7		2	27	2	28	3	10		5		32			1		3	9	5	12	3	1	4	14	231
INEA		6	2		1	7	1		8	1	10	2	7		1		9	4		2			4	1	8	1		1	15	91
REA	2	85	13			12			41	2	22	2	28		6		56	3	1			2	12	8	19	1	2	3	26	346
Kõik kokku	21	296	76	2	23	117	19	15	259	42	216	85	145	2	62	19	337	33	4	15	4	60	155	90	144	43	14	31	250	2582