



Brüssel, 11.6.2015
COM(2015) 288 final

**KOMISJONI ARUANNE EUROOPA PARLAMENDILE, NÕUKOGULE, EUROOPA
MAJANDUS- JA SOTSIAALKOMITEELE NING REGIOONIDE KOMITEELE**

**Kolmas aruanne riiklike strateegiakavade ja ühenduse maaelu arengu
strateegiasuuniste (2007–2013) rakendamise kohta**

{SWD(2015) 114 final}

EESSÕNA

Käesolev aruanne on komisjoni kolmas aruanne Euroopa Parlamendile, nõukogule, Euroopa Majandus- ja Sotsiaalkomiteele ning Regioonide Komiteele riiklike strateegiakavade¹ ja ühenduse maaelu arengu strateegiasuuniste (2007–2013)² rakendamise kohta.

Käesolev komisjoni aruanne³ põhineb liikmesriikide poolt 2014. aastal esitatud kokkuvõtlike aruannete, samuti muu saadaoleva teabe, eriti rahaliste ja füüsiliste ühiste seirenäitajate ning Euroopa maaelu arengu võrgustiku teatavate tegevuste analüüsil ja läbivaatamisel⁴.

Aruandes esitatakse kokkuvõtte peamistest arengusuundadest, praegustest suundumustest ning probleemidest seoses riiklike strateegiakavade ja ühenduse strateegiasuuniste rakendamisega.

Oluline on märkida, et käesolevas aruandes kasutatud andmed on koondandmed alates programmiperioodi algusest 2007. aastal kuni 2013. aasta lõpuni. Kuigi 2013. aastal programmiperiood lõppes, ei tähenda see programmiperioodi rakendamise lõppu, sest see ulatub kuni 31. detsembrini 2015⁵. Kuni selle ajani kavandatakse veel võtta suur hulk meetmeid ja kokkuvõtlik ülevaade programmide saavutustest ei ole kättesaadav enne 2016. aasta lõppu.

¹ Vt 20. septembri 2005. aasta nõukogu määruse (EÜ) nr 1698/2005 (Maaelu Arengu Euroopa Põllumajandusfondist (EAFRD) antavate maaelu arengu toetuste kohta) II jaotise II peatükk.

² Nõukogu otsus, 20. veebruar 2006, ühenduse maaelu arengu strateegiasuuniste kohta (programmiperiood 2007–2013) (2006/144/EÜ).

³ Vt 20. septembri 2005. aasta nõukogu määruse (EÜ) nr 1698/2005 artikkel 14 „Komisjoni aruanne“.

⁴ Vt 20. septembri 2005. aasta nõukogu määruse (EÜ) nr 1698/2005 artikkel 13. Nimetatud kokkuvõtlikes aruannetes on kirjeldatud riikliku strateegiakava ja eesmärkide rakendamisel tehtud edusamme ning panust ühenduse strateegiasuuniste kohaste eesmärkide saavutamisse.

⁵ Nn reegli n+2 kohaselt saavad liikmesriigid kanda kulusid perioodi 2007–2013 programmide jaoks kuni 2015. aasta lõpuni.

SISUKORD

1.	KONTEKST JA ÜLEVAADE	4
1.1	Ühenduse maaelu arengu prioriteedid perioodil 2007–2013.....	4
1.2	Ülevaade eelarvest ja tegevuseesmärkidest.....	5
2.	ÜHENDUSE PRIORITEETIDE RAKENDAMINE.....	6
2.1	Ülevaade peamistest tulemustest.....	6
2.2.	Rakendamine telgede ja meetmete kaupa.....	8
3.	VÄLJAVAATED.....	12

1. KONTEKST JA ÜLEVAADE

1.1 Ühenduse maaelu arengu prioriteedid perioodil 2007–2013

2006. aasta veebruaris võttis Euroopa Liidu Nõukogu vastu maaelu arengu strateegiasuunised perioodiks 2007–2013,² mis põhinevad järgmisel kolmel temaatilisel prioriteedil.

- *Põllumajandus- ja metsandussektori konkurentsivõime parandamine.* Euroopa Maaelu Arengu Põllumajandusfond (EAFRD⁶) peaks panustama tugevale ja dünaamilisele Euroopa põllumajandus- ja toiduainesektorile, keskendudes teadmiste edasiandmise, moderniseerimise, innovatsiooni ja kvaliteedi prioriteetidele toiduahelas ning sektoritele, mis on füüsilisse ja inimkapitali tehtavate investeeringute jaoks esmatähtsad. 1. telje meetmed peavad eelkõige kaasa aitama maaelu arengukavade (MAK) konkurentsivõime eesmärgi saavutamisele.
- *Keskkonna ja maapiirkondade paremaks muutmine.* ELi maapiirkondade loodusvarade ja maastike kaitsmiseks ning paremaks muutmiseks tuleks selle prioriteedi ressurssidega panustada ELi kolme prioriteetsesse valdkonda, milleks on: bioloogiline mitmekesisus ja keskkonnasõbralike põllumajandus- ja metsandussüsteemide ning traditsiooniliste põllumajandusmaastike säilitamine ja arendamine; vesi ning kliimamuutused. Maaelu arengukavade 2. telje meetmed peavad eelkõige kaasa aitama keskkonnavalase eesmärgi saavutamisele.
- *Maapiirkondade elanike elukvaliteedi parandamine ning maamajanduse mitmekesistamise soodustamine.* Nende eesmärkide saavutamisse suunatud ressursid peaksid aitama saavutada tööviljakuse loomise üldprioriteeti ning tingimusi majanduskasvuks. Sekkumisi tuleks kasutada eelkõige suutlikkuse suurendamiseks, oskuste omandamiseks ja kohaliku strateegia arendamiseks ning samuti selleks, et aidata tagada maapiirkondade atraktiivsuse säilimine tulevaste põlvkondade jaoks. Koolituse, teavitamise ja ettevõtluse edendamisel tuleks arvesse võtta naiste, noorte ja vanemate inimeste konkreetseid vajadusi. Maaelu arengukavade 3. telje meetmed peavad koos 4. teljega kaasa aitama üldisemate maaelu arengu eesmärkide saavutamisele.

Lisaks temaatilistele prioriteetidele toodi vastuvõetud maaelu arengu strateegiasuunistes välja ka järgmised vajadused.

- *Kohaliku suutlikkuse suurendamine tööhõive ja mitmekesistamise nimel,* aidates samal ajal kaasa temaatiliste prioriteetide elluviimisele. See horisontaalne telg, mida nimetatakse ka Leader-teljeks (4. telg), peaks mängima olulist rolli juhtimise parandamisel ning maapiirkondade sisemise arengupotentsiaali mobiliseerimisel kohaliku arengu strateegiate abil.
- *Programmitöö koostoime tagamine.* Telgede sees ja vahel tuleks tekitada võimalikult suur koostoime. Võimaluse korral tuleks arvesse võtta teisi ELi strateegiaid. Tuleks kasutada meetmeid juhtimise ja poliitiliste strateegiate elluviimise parandamiseks. Eriti tuleks Euroopa ja riiklike maaelu arendamise võrgustikke kasutada platvormina parimate kogemuste ja arvamuste vahetamiseks kõikides poliitika kujundamise, haldamise ning rakendamise küsimustes sidusrühmade vahel.
- *Ühenduse rahastamisvahendite vastastikune täiendavus.* Struktuuri-, tööhõive- ja maaelu arengupoliitika alaste strateegiate koostoime edendamiseks peaksid liikmesriigid tagama ELi erinevatest fondidest rahastatavate tegevuste vastastikuse täiendavuse ja kooskõla.

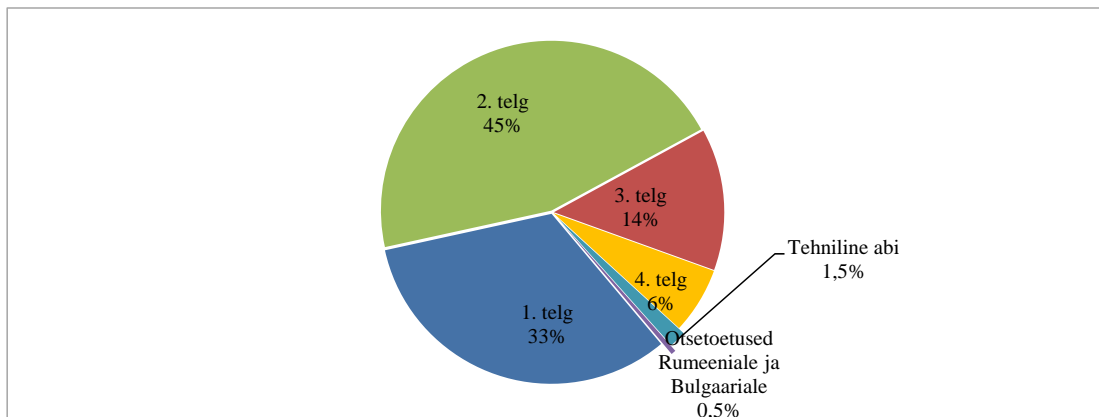
Strateegiasuunistega anti raamistik, mille alusel liikmesriigid koostasid oma riiklikud strateegiakavad, kus ELi prioriteedid on kohandatud riiklikeks prioriteetideks ning mida kasutatakse maaelu arengukavade võrdlusalusena. Maaelu arengukavadega viiakse prioriteedid ellu telgede kaupa rühmitatud valitud meetmekogumite abil (vt 1. tabel,⁷ kus on loetletud meetmed telgede lõikes). Kavade võivad olla kas riiklikud või piirkondlikud ning komisjon kiitis need heaks 2007. ja 2008. aastal. Nende rakendamist jälgitakse ning hinnatakse ühise seire- ja hindamisraamistiku alusel.

⁶ Nõukogu määrus (EÜ) nr 1698/2005, 20. september 2005, Maaelu Arengu Euroopa Põllumajandusfondist (EAFRD) antavate maaelu arengu toetuste kohta.

⁷ Kõik tabelid on esitatud komisjoni talituste töödokumendis.

1.2 Ülevaade eelarvest ja tegevuseesmärkidest

EAFRD üldeelarve kogu programmiperioodiks 2007–2013 oli 96,2 miljardit eurot. Tasakaalustatud strateegia tagamiseks on EAFRD-l iga maaelu arengukava iga temaatilise telje jaoks ette nähtud minimaalne kulutuste tase (10 %, 25 % ja 10 % vastavalt 1., 2. ja 3. telje jaoks). 4. telje (Leader) jaoks eraldatakse igas kavas vähemalt 5 % ELi vahenditest (EL 12 riikides 2,5 %). Kasutada olev eelarve on suurem, kuna EAFRD vahendeid täiendatakse riiklike vahenditega⁸.



Joonis 1. Telgede suhteline tähtsus EAFRD toetuse kogusumma puhul EL 27 riikides programmiperioodil 2007–2013.

Pärast liikmesriikides tehtud programmitööd olid eri telgede vahelise rahalise jaotuse ning 2013. aastaks põhieesmärkide püstitamise tulemused järgmised (vt ka joonis 1):

- 1. telje „põllumajandus- ja metsandussektori konkurentsivõime parandamine” arvele langeb 33 % kõigist EAFRD vahenditest. Selle teljega soovitakse anda programmiperioodi lõpuks panus 575 000 investimisprojektile põllumajanduslike majapidamiste moderniseerimiseks ning toetatakse 34 000 ettevõtjat põllumajandustoodetele ja metsasaadustele lisandväärtuse andmiseks;
- 2. telg „keskkonna ja maapiirkondade paremaks muutmise” on suurim ning seal kasutatakse 45 % kõigist EAFRD vahenditest. Kavandatav tulemus on rakendada põllumajanduse keskkonnajuhtimist 47 miljonile hektarile põllumajandusmaale, kompenseerida 55 miljoni hektari suuruse vähem soodsates piirkondades ja mägialadel asuva põllumajandusmaa puudused ning anda 1,3 miljonile hektarile põllumajandusmaale toetust NATURA 2000 nõuete täitmiseks;
- 3. telje „maapiirkondade elanike elukvaliteedi parandamine ning maamajanduse mitmekesistamise soodustamine” osa on väiksem, moodustades 14 % kõigist EAFRD vahenditest. 2013. aastaks peaks see aitama arendada või luua maapiirkondades 73 350 ettevõtet ja toetama 29 000 külade uuendamise projekti;
- 4. telg „Leader” moodustab 6 % kõigist EAFRD vahenditest. Suurim osa kohaliku arengu strateegiatega elluviimiseks antavast toetusest on kavandatud mitmekesistamise soodustamiseks ja elukvaliteedi parandamiseks (3. telje tüüpi projektid).

ÜPP läbivaatamise ja Euroopa majanduse elavdamise kava raames lisati eelarvesse täiendavalt 4,9 miljardit eurot kuue prioriteedi jaoks. Valdav osa vahenditest on suunatud bioloogilise mitmekesisuse valdkonda (31 %, s.o 1,5 miljardit eurot) ja veemajandusse (27 % ehk 1,3 miljardit eurot). Piimasektori ümberkorraldamise kulud moodustavad täiendavast eelarvest 15 % (0,7 miljardit eurot), kliimamuutustega seotud meetmed 14 % (0,7 miljardit eurot) ja taastuvenergia 6 % (0,3 miljardit eurot). Liikmesriigid on otsustanud ka investeerida lairibataristu arendamisse 35 % Euroopa majanduse elavdamise paketi vahenditest; see on 0,3 miljardit eurot ühe miljardi euro suurusest paketist.

⁸

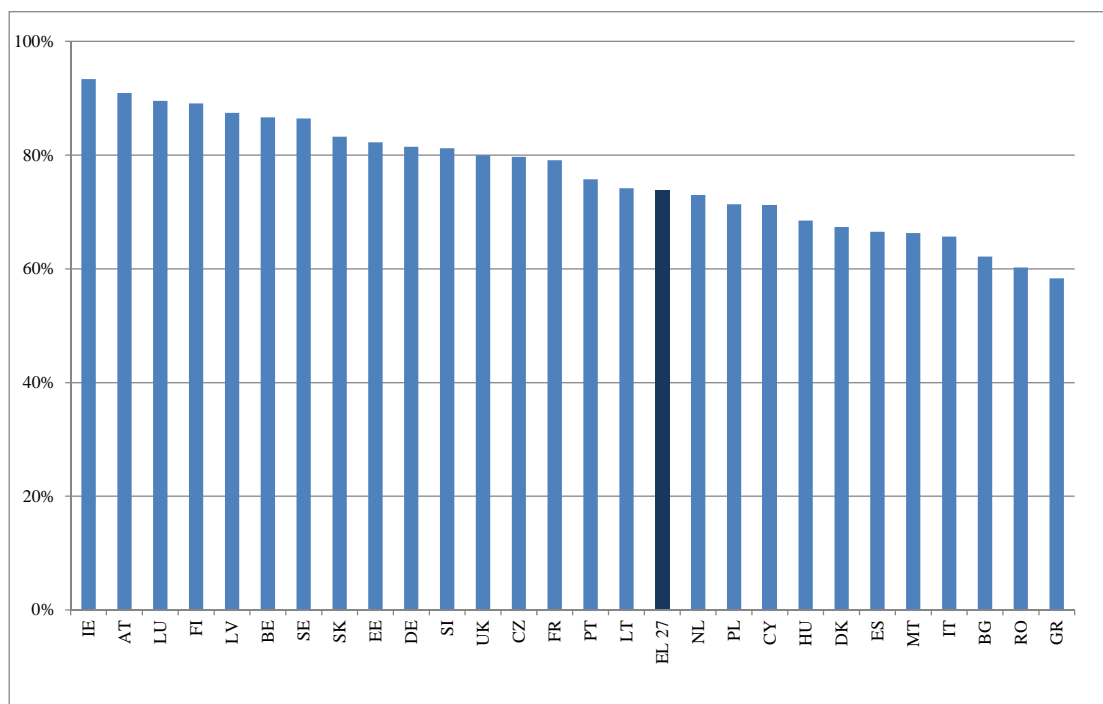
Kõik aruandes esitatud rahalised andmed hõlmavad EAFRDd, kui sõnaselgelt ei ole väljendatud vastupidist.

2. ÜHENDUSE PRIORITEETIDE RAKENDAMINE

2.1 Ülevaade peamistest tulemustest

2013. aasta lõpuks olid ELi 27 liikmesriiki kasutanud kokku 71 miljardit eurot EAFRD vahendeid,⁹ mis moodustas 74 % perioodiks 2007–2013 ette nähtud 96,2 miljardi euro suurusest üldeelarvest (kõnealune periood hõlmab seitset aastat kogu rakendusperioodist, mille pikkus on üheksa aastat¹⁰). Üldiselt on rahaliste vahendite iga-aastane kasutamine programmiperioodi 2007–2013 esimeste aastate aeglase tempoga võrreldes kiirenenud.

Liikmesriigid erinevad üksteisest suuresti (joonis 2). Kui kahe liikmesriigi puhul oli kulutuste tase üle 90 %, siis kaheksa liikmesriiki kulutasid vähem kui 70 %.



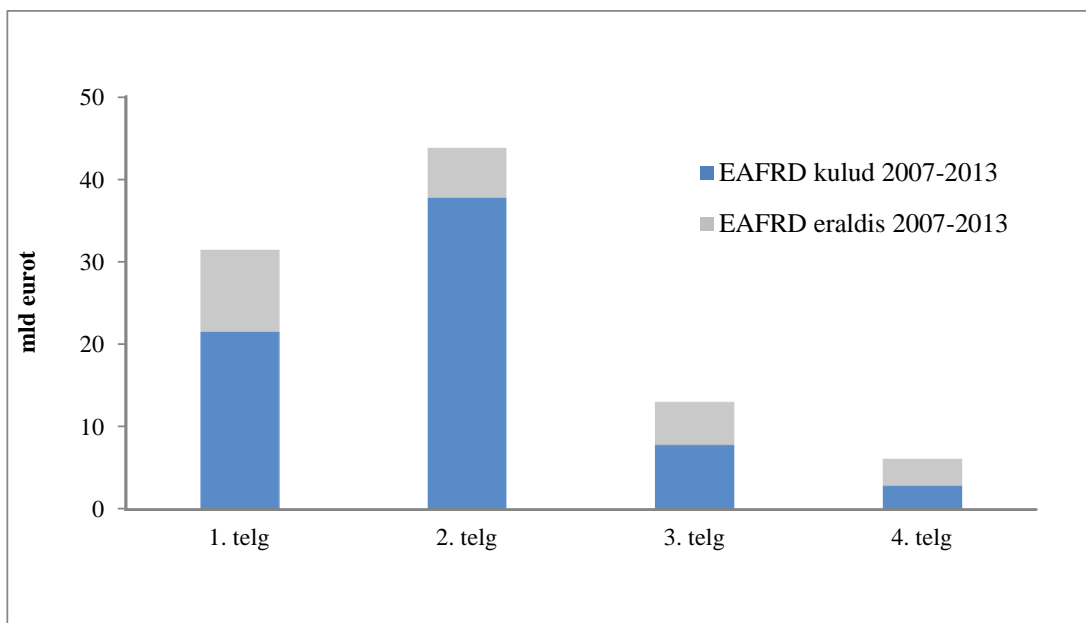
Joonis 2. EAFRD eelarve kogukulud 2013. aasta lõpuks, võrreldes perioodi 2007–2013 kogueraldisega

1. telje rakendamine (68 %) on üldjoontes kooskõlas kulutuste tegemise eesmärgiga aastateks 2007–2013 tänu märkimisväärsele hulgale heakskiidetud investeerimisprojektidele, mis tuleb ellu viia.
2. telje puhul on täitmise määr (86 %) kõrgeim ja liikmesriikide vahel on ainult väikesed erinevused. See kõrge täitmismäär on seletatav rakendamismehhanismide erinevustega 1. ja 3. telje investeerimismeetmete ning kõige olulisemate 2. telje meetmete vahel.
3. telg näitab märkimisväärset kasvu võrreldes 2011. aasta lõpuga (60 % võrreldes 31 %ga 2011. aasta lõpu seisuga), kui teatati meetmete rakendamise suurest hilinemisest¹¹. Siiski esineb liikmesriikide vahel erinevusi ja mõned neist on endiselt jäänud eesmärkide saavutamiseks hiljaks.
4. telje puhul on kasutamise määr 46 %, mis on suuresti tingitud viivitustest kohalike strateegiate ja kohalike tegevusrühmade rakendamisel eri liikmesriikides. Liikmesriigiti on Leader-programmi rakendamine vägagi ebaühtlane.

⁹ Liikmesriikidele tehtud maksed seoses 2007., 2008., 2009., 2010., 2011., 2012 ja 2013. kalendriaastaga. Kasutatud summat ei saa võrrelda komisjoni finantsaruannetega Euroopa Parlamendile ja nõukogule EAFRD rakendamise kohta, mis põhinevad majandusaastal.

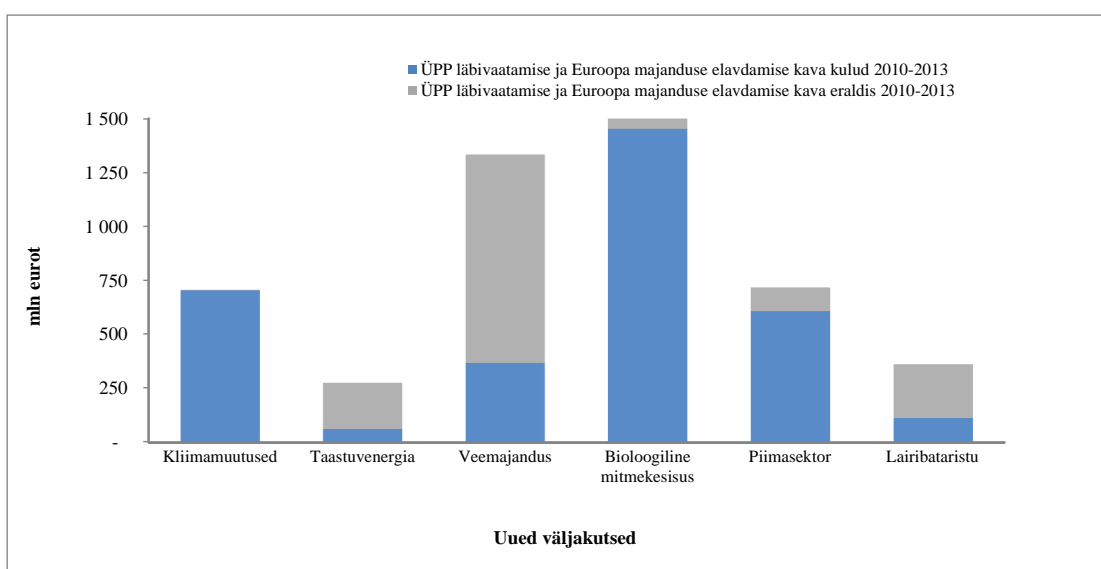
¹⁰ EAFRD makseid perioodi 2007–2013 eest võib teha kahe aasta jooksul pärast viimase kohustuse võtmist (2013. aastal), seega kuni 2015. aasta lõpuni.

¹¹ Komisjoni teine aruanne Euroopa Parlamendile, nõukogule, Euroopa Majandus- ja Sotsiaalkomiteele ning Regioonide Komiteele riiklike strateegiakavade ja ühenduse maaelu arengu strateegiasuuniste (2007–2013) rakendamise kohta.



Joonis 3. EAFRD eelarve kogukulud 2013. aasta lõpuks, võrreldes perioodi 2007–2013 kogueraldisega telgede kaupa

Kui vaadelda konkreetset ÜPP läbivaatamise ja Euroopa majanduse elavdamise kava assigneeringute kasutamise määra, siis oli kavandatud 4,95 miljardi euro suurusest summast 2013. aasta lõpuks kasutatud 3,3 miljardit eurot (74 %) ning see kinnitab positiivset suundumust (2012. aasta andmed) pärast eeldustekohast tagasihoidlikku algust 2010. aastal. Vahendite kasutamisest prioriteetide kaupa selgub, et kliimamuutuste, bioloogilise mitmekesisusega ja piimasektoriga seotud probleemide lahendamiseks eraldatud vahendeid on kasutatud kõige rohkem (vastavalt 100 %, 94 % ja 85 % eraldatud summast), samas kui lairibataristu, veemajanduse ja taastuenergiaga seotud eesmärkide puhul on näha mahajäämist (vastavalt 31 %, 28 % ja 21 %). Vahendite kiirem kasutamine bioloogilise mitmekesisuse ja kliimamuutuste valdkonnas on selgitatav asjaoluga, et nende valdkondade probleemidega on tegeletud peamiselt 2. telje meetmete kaudu.



Joonis 4. ÜPP läbivaatamise ja Euroopa majanduse elavdamise kava eelarve kogukulud (EAFRD) 2013. aasta lõpuks, võrreldes perioodi 2007–2013 kogueraldisega uutele prioriteetidele (ühise seire- ja hindamisraamistiku andmed, 2013).

Programmitöö protsessis on võetud arvesse telgede vahelist ja sisest sünergia ning üldist kooskõla (maaelu arengukava tuginemine olukorra tugevate ja nõrkade külgede analüüsile, maaelu arengukava eelhindamine ...). Seda on ellu viidud kogu programmiperioodi jooksul, eelkõige seire (seirekomiteed), hindamise ja riiklike maaeluvõrgustike tegevuste ja Euroopa maaelu arengu

võrgustiku kaudu (ühisanalüüsid või teabe ja tavade vahetamine maaelu arengukavade korraldusasutuste ja sidusrühmade vahel ...).

Esimestel rakendamisaastatel kehtestati mehhanismid, millega tagati EAFRD ja ELi struktuurifondide vastastikune täiendavus. Vastastikuse täiendavuse tagamiseks kasutatakse kasutusvaldkondade piiritlemist ja koordinatsioonimehhanisme (nt ministeeriumidevaheline organ).

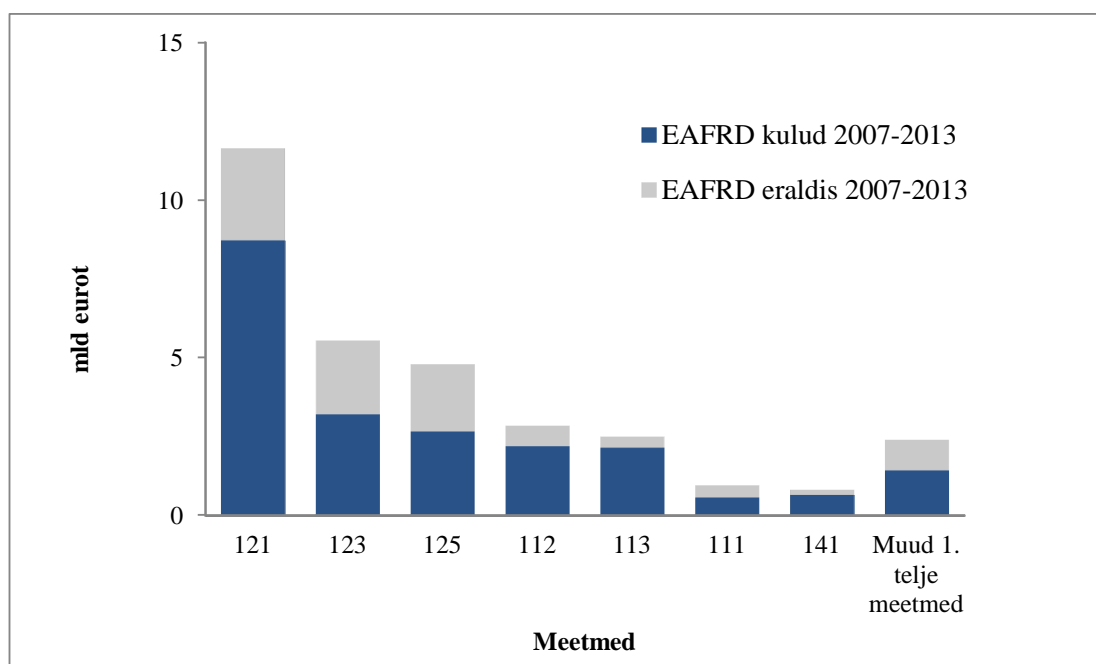
2.2. Rakendamine telgede ja meetmete kaupa

1. telg – Põllumajandus- ja metsandussektori konkurentsivõime parandamine

Perioodil 2007–2013 moodustavad EAFRD 1. telje kulud kokku 68 % selle telje kogueraldisest aastateks 2007–2013 (EL 27 keskmine).

Nimetatud eesmärgi põhitulemused 2013. aasta lõpuks olid:

- 2 430 000 isikut läbis edukalt põllumajanduse ja/või metsandusega seotud koolituse (88 % 2013. aasta hinnangulisest eesmärgist kõnealuse perioodi kohta);
- 136 000 ettevõtet juurutas uusi tooteid ja/või uusi meetodeid (54 % eesmärgist);
- 80 miljardit eurot investeeringute kogumahust (80 % eesmärgist¹²) tehti 1. telje peamiste investeerimismeetmete elluviimiseks; EAFRD toetus oli 17 miljardit eurot (avaliku sektori toetus kogusummas 28 miljardit eurot (EAFRD + liikmesriigi osalus)).



Joonis 5. EAFRD eelarve kogukulud 2013. aasta lõpuks, võrreldes perioodi 2007–2013 kogueraldisega 1. telje meetmete kaupa

Meede 121 (põllumajandusettevõtete moderniseerimine) on EAFRD eelarveeraldise poolest (11,6 miljardit eurot) 1. telje kõige mahukam meede. Selle meetme vahendite väljamaksete määr on 75 % selle kogueelarvest ja 379 000 moderniseerimisprojekti on juba lõpule viidud (66 % eesmärgist). Realiseeritud investeeringute kogumaht ületab 39 miljardit eurot ja prognooside kohaselt ulatub see programmiperioodi 2007–2013 lõpuks 49 miljardi euron. Meetme positiivne kasutusmäär näitab põllumajandustootjate suurt huvi investeeringute vastu, mida on kinnitanud eelarve suurendamine kogu programmiperioodi vältel.

¹² Investeeringute kogusumma hõlmab avaliku ja erasektori kulusid järgmiste investeerimismeetmete jaoks (112; 121; 122; 123; 125; 126).

Meetme 123 (põllumajandustoodetele ja metsasaadustele lisandväärtuse andmine) vahendite kasutuse määr on 58 % ja toetust on makstud 22 885 põllumajanduslikule majapidamisele (eesmärk oli 34 029). Investeeringute kogumaht ulatus 17,4 miljardi euroni (71 % eesmärgist).

Meetme 125 (põllumajanduse ja metsanduse arengu ja kohanemisega seotud infrastruktuur) puhul oli eelarve täitmise määr 2013. aasta lõpuks 55 %. EAFRD senised kulud 2,6 miljardit euro ulatuses on toonud kaasa investeeringud kogusummas 7,2 miljardit eurot (avalik + erasektor). Toetatavate tegevuste arv on üle 43 500 (99 % eesmärgist) keskmiselt investeeriti umbes 160 000 eurot, mis on eeldatavast väiksem ja kooskõlas vahendite väiksema kasutamisega (55 %).

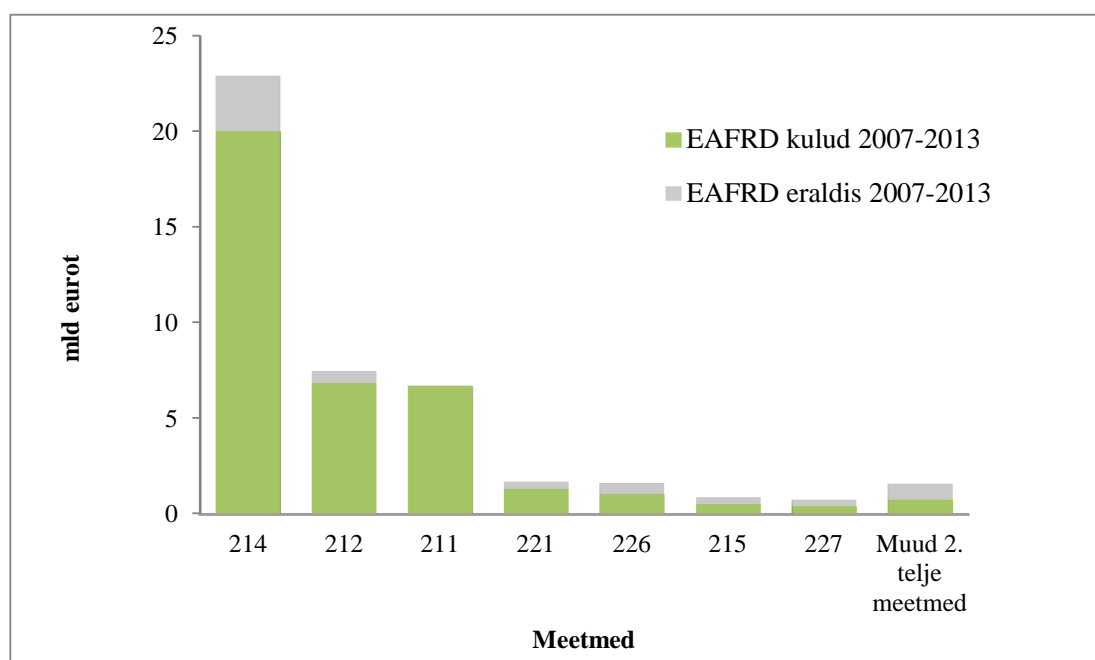
Meetme 112 (noorte põllumajandustootjate tegevuse alustamine) vahenditest on kasutatud 77 %; EAFRD kulud on üle 2,1 miljardi euro ja toetust on antud ligikaudu 145 000 noorele põllumajandustootjale.

2. telg – Keskkonna ja paikkonna parandamine

EAFRD kogukulud 2. telje puhul moodustavad perioodil 2007–2013 kogueraldisest 86 %.

Nimetatud eesmärgini jõudmiseks saavutatud märkimisväärsemad põhitulemused 2013. aasta lõpuks olid eelkõige järgmised:

- maa majandamine 46,9 miljoni hektari suurusel maa-alal, et aidata kaasa keskkonnaseisundi parandamisele (bioloogiline mitmekesisus, veekvaliteet, muld ja kliimamuutustega tegelemine); see moodustab 27 % kogu kasutatavast põllumajandusmaast (UAA) ELis¹³. Siia alla kuulub ka 7,6 miljonit hektarit maad mahepõllumajanduse toetamiseks;
- 1,5 miljonil hektaril on toetatud maa majandamist Natura 2000 aladel või veepoliitika raamdirektiivi kaudu;
- 340 000 hektarit on saanud metsastamise toetust nii põllumajandusmaal kui ka mittepõllumajanduslikel aladel.



Joonis 6. EAFRD eelarve kogukulud 2013. aasta lõpuks, võrreldes perioodi 2007–2013 kogueraldisega 2. telje meetmete kaupa

Eelarveeraldiste poolt kolm kõige mahukat meetet on 2. telje meetmetest ka kõige suurema vahendite kasutusmääraga: meetme 211 (ebasoodsate looduslike tingimuste toetus mägipiirkondades) vahenditest on kasutatud 100 %, meetme 212 (ebasoodsate looduslike tingimuste toetus muude kui

¹³ Kasutatav põllumajandusmaa 2010. aasta põllumajanduslike majapidamiste struktuuriuuringute alusel (Eurostat, ajakohastatud 2014. aasta novembris).

mägipiirkondade põllumajandustootjatele) vahenditest on kasutatud 91 % ning meetme 214 (põllumajanduslik keskkonnatoetus) vahenditest on kasutatud 87 %.

Meetme 214 puhul on EAFRD kulud rohkem kui 20 miljardit eurot. Põllumajanduslikke keskkonnatoetusi anti üle 1,5 miljonile põllumajanduslikule majapidamisele; kokku toetati 46,9 miljonit hektari suurust ala. Euroopa maaelu arengu programmide raames toimuvaid tegevusi ei rakendata ühtmoodi, kuid vahendite kasutamise määrade kohaselt on keskkonnameetmete hulgas esikohal põllumajandusliku keskkonnatoetuse kasutamine. Meetmel 214 on samuti juhtiv roll, et saavutada ÜPP läbivaatamise eesmärgid seoses bioloogilise mitmekesisuse ja kliimamuutusega.

Meetmetega 211 ja 212 toetatakse kokku 55 miljoni hektari suurust maa-ala vähem soodsates piirkondades ja mägi-aladel ebasoodsate looduslike tingimuste korvamiseks. Nende puhul on rahalisi vahendeid kasutatud peaaegu 100 %.

Meetmel 221 (põllumajandusmaa esmane metsastamine) on samuti oma osa 2. telje eelarvest, eelkõige eelmisel programmiperioodil võetud kohustuste täitmise jätkamisel. Enamiku maaelu arengukavade puhul on selle üldeelarve alates programmitöö perioodi algusest vähenenud. Siiski on meetmega seoses kasutatud vahendeid 77 % ulatuses ja see hõlmab rohkem kui 271 000 hektarit metsastatud maad. Meede 226 (metsapotentsiaali taastamine ja ennetustegevus) ja meede 227 (mittetootlikud investeeringud) on kõige asjakohasemad meetmed, millega toetada metsandussektorit eelarveassigneeringute tegemise aspektist. Mõlema meetme raames on üle 3 miljardi euroga toetatud Euroopa metsadesse tehtavaid investeeringuid.

3. telg – Maapiirkondade elanike elukvaliteedi parandamine ning maamajanduse mitmekesistamise soodustamine

EAFRD kogukulud 3. telje puhul moodustavad perioodil 2007–2013 kogueraldisest 60 %.

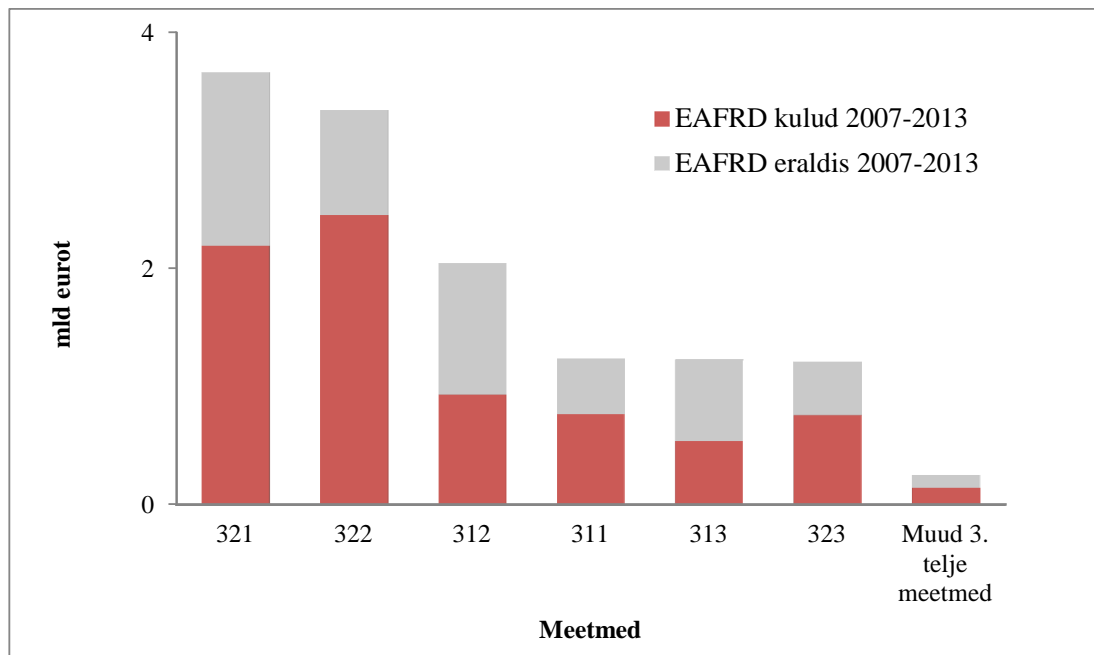
Nimetatud eesmärgini jõudmiseks saavutatud põhitulemused 2013. aasta lõpuks olid järgmised:

- 3. telg aitas maapiirkondades üha kasvava töötuse kontekstis kaasa töökohtade loomisele (75 000)¹⁴;
- 21 miljardit eurot investeeringute kogumahust (era- ja avalik sektor) tehti koos EAFRD 7 miljardi euro suuruse toetusega (avaliku sektori toetus kogusummas 10 miljardit eurot (EAFRD + liikmesriigi avaliku sektori toetus))¹⁵.
- 135 000 algatust mittepõllumajandusliku tegevuse arendamiseks maapiirkondades, sealhulgas ettevõtete loomine ja uued tegevussuunad turisminduses¹⁶.

¹⁴ Üldine tööpuudus kasvas hõreda asustusega maapiirkondades 7,1 %-lt 2007. aastal 10,3 %-le 2013. aastal ning keskmise asustusega piirkondades 7 %-lt 2007. aastal 10,2 %-le 2013. aastal (allikas: Eurostat).

¹⁵ Võttes arvesse järgmisi investeerimismeetmeid (311, 313, 321, 322 ja 323).

¹⁶ Võttes arvesse meetmeid 311, 312 ja 313.



Joonis 7. EAFRD eelarve kogukulud 2013. aasta lõpuks, võrreldes perioodi 2007–2013 kogueraldisega 3. telje meetmete kaupa

Kõige suurem 3. telje meede kogueraldiste poolest on meede 321 (majanduse ja maaelanikkonna põhiteenused), mille puhul on vahendite kasutus 60 % ja rohkem kui 50 000 projekti on lõpule viidud. 2013. aasta lõpuks realiseeriti investeeringuid kogumahus ligikaudu 5,3 miljardit eurot, milles EAFRD toetus oli 2,3 miljardit eurot.

Täitmise seisukohast on kõige edukam 3. telje meede 322 (külade uuendamine ja arendamine), mille puhul on vahendite kasutamise määr 73 %. See vastab investeeringute kogumahule 6,8 miljardit eurot, millega toetatakse uuendustegevust (EAFRD toetus on 2,5 miljardit eurot) peaaegu 40 000 külas.

Seevastu meetme 312 (ettevõtete rajamine ja arendamine) puhul on täitmise määr on suhteliselt madal (45 %), isegi kui toetatud mikroettevõtete arv (üle 61 000) on küllaltki lähedal eesmärgile (84 %).

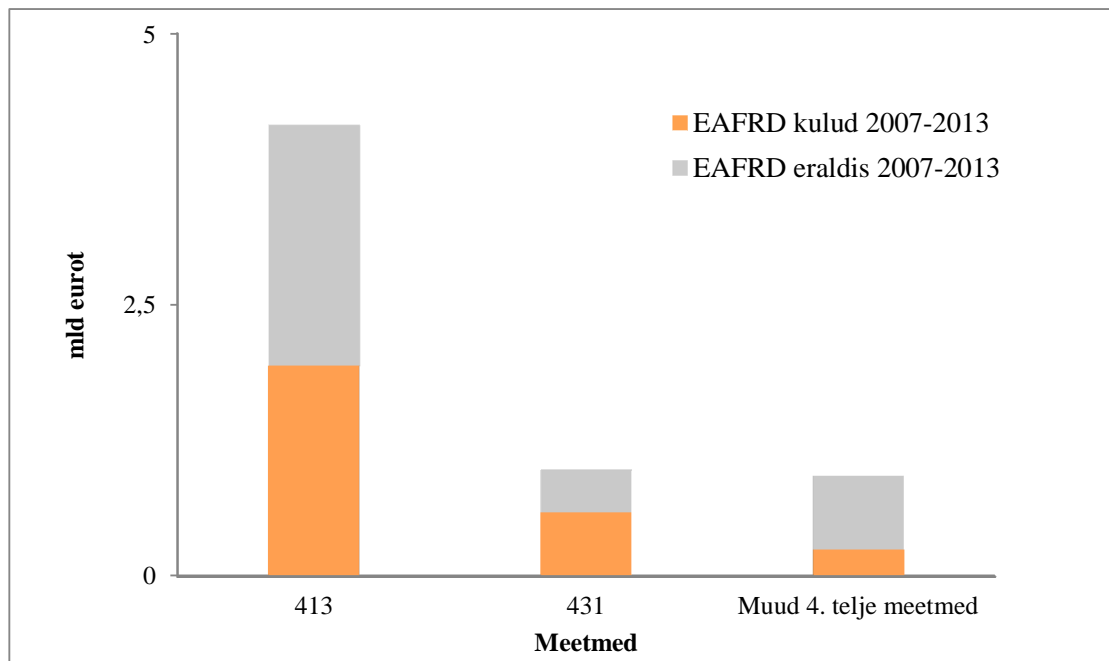
Ka meetme 311 (mitmekesistamine mittepõllumajandusliku tegevuse suunas) puhul on vahendite kasutuse tase kooskõlas 3. teljega (62 %). Investeeringute kogumaht on rohkem kui 4,2 miljardit eurot 35 000 toetusesaaja jaoks.

4. telg – Kohaliku suutlikkuse suurendamine tööhõive ja mitmekesistamise nimel

EAFRD kogukulud 4. telje puhul moodustavad perioodil 2007–2013 kogueraldisest 46 %.

Nimetatud eesmärgini jõudmiseks saavutatud põhitulemus 2013. aasta lõpuks oli järgmine:

- Ligikaudu 139 000 projekti raames rahastati 2 402 kohalikku tegevusrühma.



Joonis 8. EAFRD eelarve kogukulud 2013. aasta lõpuks, võrreldes perioodi 2007–2013 kogueraldisega 4. telje meetmete kaupa¹⁷

2013. aasta lõpuks oli kohalikke tegevusrühmi kokku 2 402¹⁸. Programmiga Leader+ võrreldes on kõnealune arv kahekordistunud ja pooltel aladel rakendatakse Leader-lähenemisviisi esimest korda.

Kuna kohalike tegevusrühmade valiku protsess lõppes suhteliselt hilja, alustasid paljud valitud kohalikud tegevusrühmad oma kohaliku arengustrateegiaga seotud projektide elluviimist hilinemisega. See seletab EAFRD 4. telje rahaliste vahendite suhteliselt vähest kasutust, mis moodustas 46 % selle telje üldisest eraldisest; viimased kvartaalsed kulud on siiski märkimisväärselt suurenenud.

Mõned liikmesriigid on esile tõstnud konkreetseid raskusi. Leader-lähenemisviisi märgatavalt muutnud süvalaiendamise eelduseks olid olulised haldusalased kohandused (halduslikud ümberkorraldused, töötajate koolitamine).

3. VÄLJAVAATED

Rahaliste vahendite kasutus on hoolimata mõnest ebasoodsast tingimusest, nagu majandusolukord, üldiselt kavakohane. 2013. aasta lõpuks saavutatud täitmise määr ja väljundinäitajate üldine tulemus kinnitavad, et varasemates aruannetes esitatud peamised raskused on suures osas ületatud.

Siiski on mõnes liikmesriigis vahendeid jätkuvalt vähem kasutatud, eelkõige seoses 3. ja 4. telje rakendamisega. Nende kahe telje puhul näitavad olemasolevad andmed erinevusi liikmesriikide vahel, eriti seoses LEADER rakendamisega. Rakendamise üldiselt hea tulemus näitab selgelt, et Leader-programm toimib, kuid madal täitmise tase mõnes maaelu arengukava puhul annab tunnistust liidu maapiirkondade vahel valitsevatest erinevustest. Siinkohal on oluline roll Euroopa maaelu arengu võrgustiku kaudu tehtaval töö.

Ilmnenud raskuste kõrvaldamiseks on üksikutesse kavadesse esimeste rakendamisaastate vältel tehtud mitmeid parandusmuudatusi, võttes arvesse vahetangutes esitatud soovitusi ja kaasates lisavahendeid, et tulla toime uute väljakutsetega (ÜPP läbivaatamine) ja majanduskriisiga (Euroopa majanduse elavdamise pakett). Suurem osa täheldatud muudatusest olid eelarveassigneeringute ümberpaigutamine meetmete vahel, toetusesaajate sihtrühma kohandamine ja/või rahastamiskõlblikkuse kriteeriumid. Peamised põhjused eelarvemuudatusteks olid strateegiliste

¹⁷ Meede 413 vastab 3. telje LEADER tüüpi tegevustele ja meede 431 kohalike tegevusrühmade juhtimisele ja elavdamisele.

¹⁸ Vastavalt Euroopa maaelu arengu võrgustiku uuringule (juuni 2014).

prioriteetide muutmine, vahendite kasutamise madal määr, samuti suutmatus reageerida ettenägematutele probleemidele laiemas poliitilise, majandusliku või õigusliku konteksti tõttu.

Maaelu arengu poliitika seiresüsteem annab ülevaate ÜPP teise samba raames saavutatud peamistest tulemustest. Kokku on 1. telje raames edukalt koolitatud ligikaudu 2,4 miljonit põllumajandustootjat ja koguinvesteeringust kasutati enam kui 80 miljardit eurot 637 000 projekti elluviimiseks. 2. telje raames on keskkonnaprobleemide lahendamisele suunatud meetmeid rakendatud 47 miljoni hektari suurusel maa-alal. 3. telje raames on lõpule viidud 50 000 projekti, mis on seotud põhiteenustega majandusele ja maaelanikkonnale ning toetatud või loodud on 62 000 mikroettevõtet. Lisaks on praeguseks toetatud 140 000 LEADER-projekti (4. telg).

Ülevaadet täiendatakse järelhindamisega, mille käigus hinnatakse maaelu arengu poliitika üldist mõju. Korraldusasutused esitavad komisjonile maaelu arengukavade järelhindamise kõigi maaelu arengukavade kohta 2016. aasta lõpuks ja sellele järgneb kokkuvõtte ELi tasandil.