



Brüssel, 26.6.2013
COM(2013) 458 final

KOMISJONI ARUANNE EUROOPA PARLAMENDILE JA NÕUKOGULE

**Maanteevedudel kasutatava bensiini ja diislikütuse kvaliteet Euroopa Liidus: kümnes
aastaruanne
(aruandeaasta 2011)**

KOMISJONI ARUANNE EUROOPA PARLAMENDILE JA NÕUKOGULE

Maanteevedudel kasutatava bensiini ja diislikütuse kvaliteet Euroopa Liidus: kümnes aastaaruanne (aruandeaasta 2011)

1. SISSEJUHATUS

Käesolevas aruandes tehakse kokkuvõtte 2011. aasta andmetest, mille liikmesriigid on direktiivi 98/70/EÜ¹ (edaspidi „direktiiv”) kohaselt esitanud bensiini ja diislikütuse kvaliteedi kohta; liikmesriigid esitavad kõnealuseid andmeid juba 11. aastat. Euroopa Liidus müüdava bensiini ja diislikütuse spetsifikatsioonid on sätestatud direktiivis: esimene spetsifikatsioon jõustus 1. jaanuaril 2000, teine 1. jaanuaril 2005 ning kolmas 1. jaanuaril 2009. Nende spetsifikatsioonidega piiratakse kõigi ELis maanteedel kasutatavate mootorikütuste väävlisisaldust näitajani 10 ppm. Täiendavad nõuded on määratletud Euroopa standardis kütusekvaliteedi järelevalvesüsteemi kohta, EN 14274:2003, mida nõutakse alates 2004. aastast direktiiviga 2003/17/EÜ. Liikmesriigid pidid direktiivi kohaselt esitama esimest korda aruande 30. juuniks 2002 eelneva kalendriaasta kohta (st 2001).

Samuti nõutakse vastavalt kõnealusele direktiivile liikmesriikidelt kokkuvõtlike aruannete esitamist nende territooriumil müüdavate kütuste kvaliteedi kohta. Esialgne aruandevorm on sätestatud komisjoni 18. veebruari 2002. aasta otsuses 2002/159/EÜ². Direktiivi nõuded on muutunud seoses uute kütusespetsifikatsioonide ja aruandlust käsitlevate nõuetega. Kõik liikmesriigid saavad igal aastal ajakohastatud aruandevormi, et kaasa arvata kõik asjakohased andmed, mis võimaldavad Euroopa tasandil analüüsi ja kütusekvaliteedi järelevalve tulemuste võrdlust. Selles aruandevormis järgitakse komisjoni otsuses 2002/159/EÜ andmete esitamise kohta kehtestatud nõudeid ning komisjon vaatab vormi igal aastal läbi ja kiidab heaks. 2011. aastal järgisid kõik liikmesriigid kütuste spetsifikatsioone, milles on nõutud, et maanteevedudel kasutatavate kütuste väävlisisaldus peab olema alla 10 ppm. Lisaks on liikmesriigid hakanud esitama aruandeid kütuste kohta, millele on lisatud etanooli, sest see on uus kohustuslik aruandlus alates 1. jaanuarist 2011 direktiivi 2009/30/EÜ muudatuse kohaselt.

Kaks liikmesriiki (Poola ja Saksamaa) ei esitanud oma aruannet ettenähtud aruandevormis. Madalmaad ei kasutanud vormi esialgse aruande esitamiseks, kuid võttis aruande vormi üle, kui seda nõuti. 27st iga-aastasest kütusekvaliteedi järelevalvesüsteemi aruandest 21 esitati tähtajaks, s.o 30. juuniks, 4 aruannet esitati vähem kui kuu aega hiljem, millest kaks aruannet esitati küll tähtajaks, kuid need oli vaja standardvormi üle viia. Aruannete esitamine tähtajaks on selgelt paranenud võrreldes 2010. ja 2009. aastaga.

2. KÜTUSE MÜÜK EUROOPAS

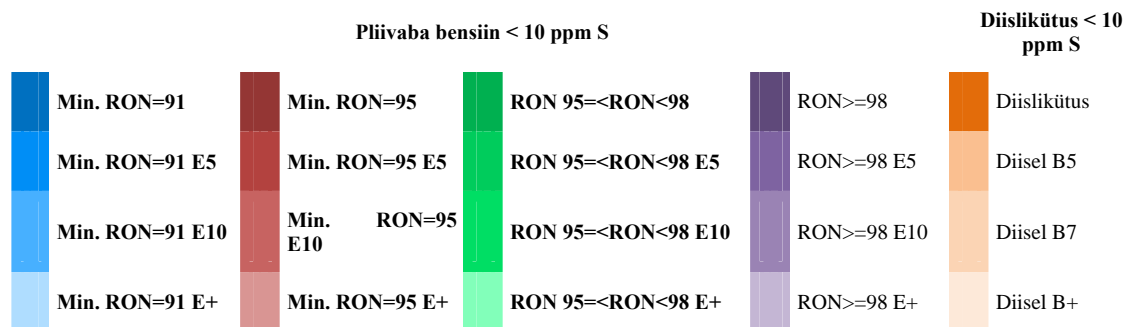
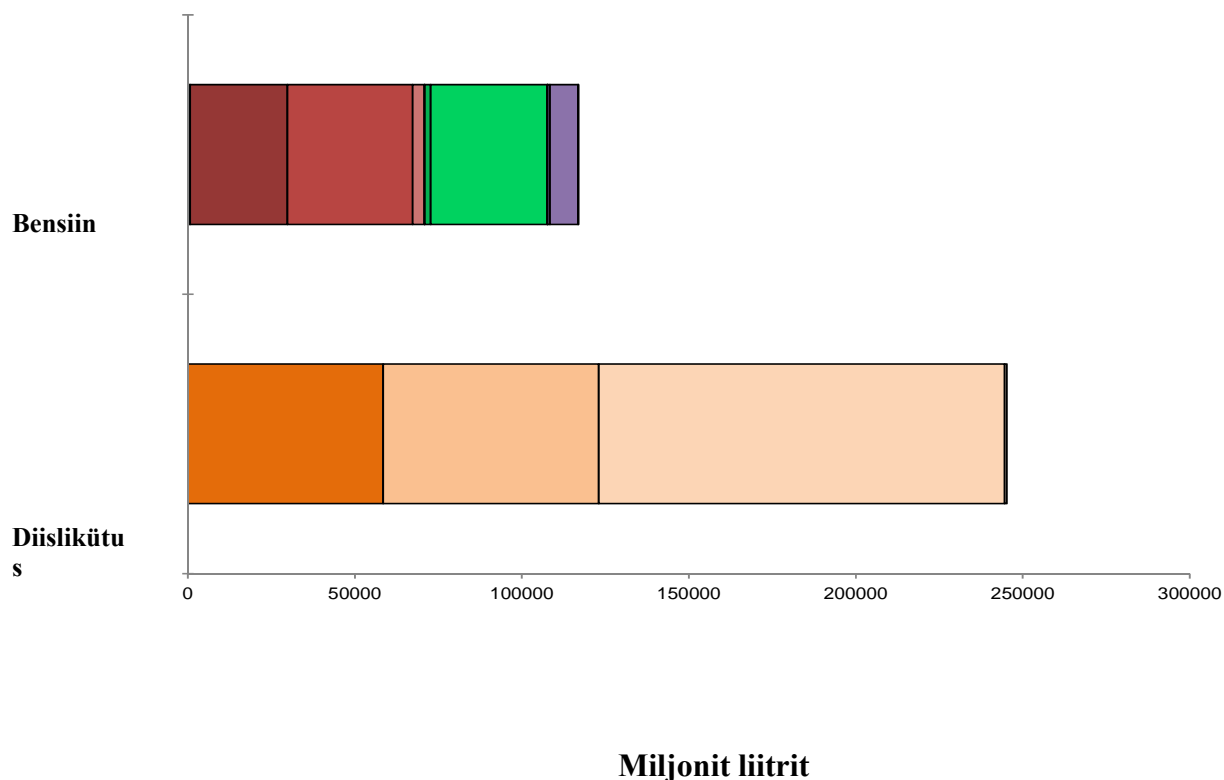
2011. aastal müüdi ELis diislikütust oluliselt rohkem kui bensiini – diislikütuse müük oli 245 227 miljonit liitrit ja bensiini müük 116 893 miljonit liitrit (kõik kütuseliigid kokku).

¹ EÜT C 350, 28.12.1998, lk 58.

² EÜT L 53, 23.2.2002, lk 30.

Bensiini kvaliteedikategooriate seas kaotab RON 91 jätkuvalt oma turuosa ja praegu müüakse seda ainult väikestes kogustes; 2011. aasta müük oli 645 miljonit liitrit. RON 98 kogumüük oli 9 196 miljonit liitrit ning RON 95 esindas suuremat osa bensiinimüügist 107 052 miljoni liitriga. Diislikütuse puhul esindas kvaliteediklass B7 enamust müügist 121 545 miljoni liitriga. B5-diislikütust ja diislikütust müüdi ligikaudu poole vähem (64 523 ja 58 498 miljonit liitrit vastavalt). Joonisel 1 on näidatud müügie erinevused kogu Euroopas eri kütuseliikide kaupa.

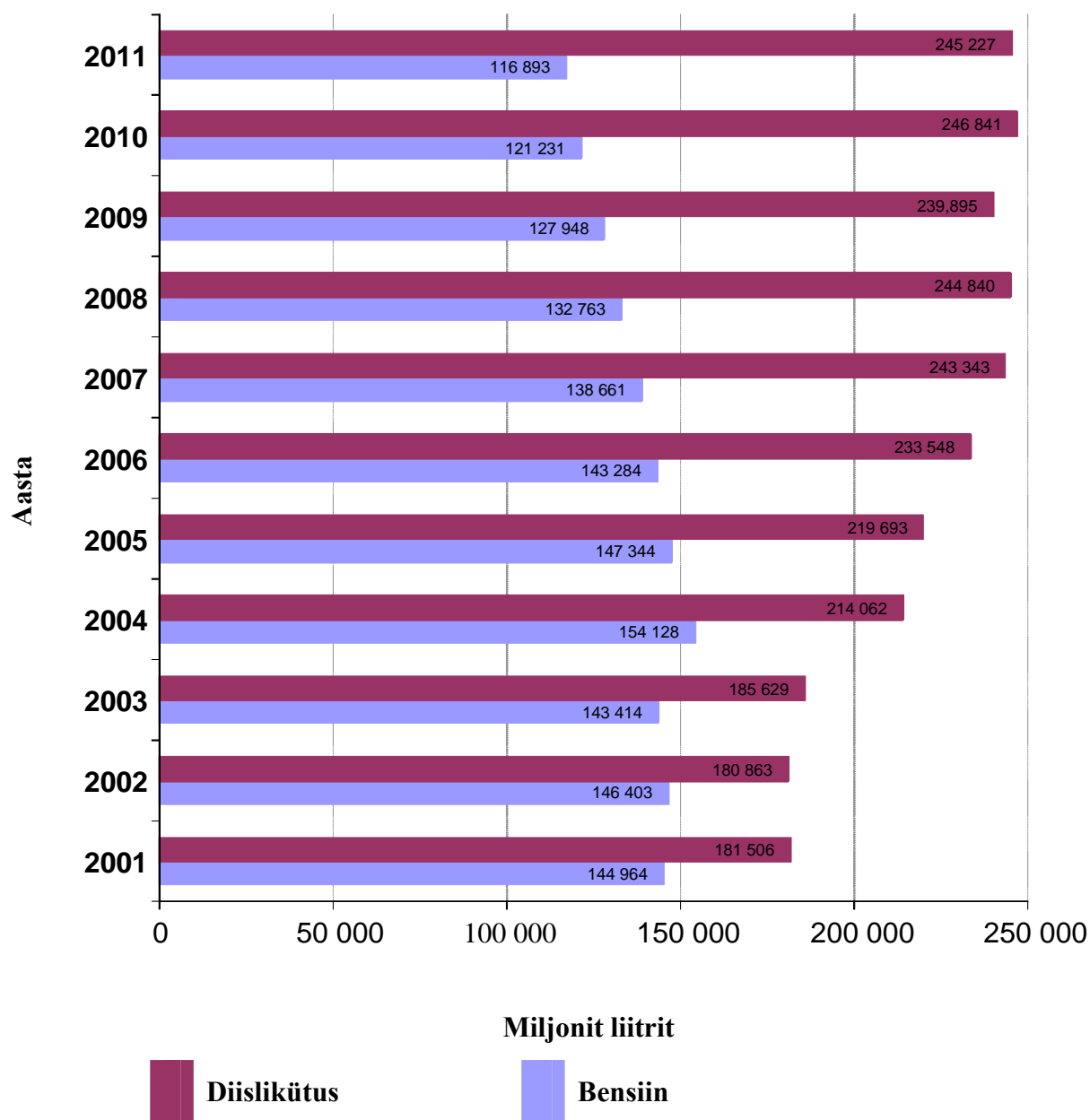
Joonis 1. Kütuse müük Euroopa Liidus kütuseliikide kaupa 2011. aastal



ELi kütuse kogumüük 2011. aastal ja eelnevatel aastatel on esitatud joonisel 2.

Kütuse müük jäi 2011. aastal sarnaseks 2010. aasta müügiga, vähenedes nii bensiini (vähenemine 4 338 miljoni liitri võrra) kui ka diislikütuse puhul (vähenemine 1 614 miljoni liitri võrra), mis tähendab, et maanteevedudel kasutatavat mootorikütust müüdi 5 952 miljonit liitrit vähem.

Joonis 2. ELis aastatel 2001 – 2011 müüdnud kütuste maht liikide kaupa



*Välja arvatud Prantsusmaa, kes aastatel 2003–2005 aruannet ei esitanud. Välja arvatud Luksemburg, kes aastatel 2007–2009 aruannet ei esitanud ja Malta, kes aastatel 2006 ja 2009 aruannet ei esitanud. Lisaks laienes EL 2004. ja 2007. aastal 15 liikmesriigilt 27 liikmesriigini.

3. KÜTUSE KÄTTESAADAVUS AASTAL 2011

Üks peamisi muutusi 2011. aastal on see, et RON 91 on turult peaaegu kadunud ja seda müüakse vaid neljas riigis, kokku 645 miljonit liitrit. Tabelis 1 on esitatud EL 27s müüdnud kütuste jaotumist ja koguseid liikmesriikide ja kütuseliikide kaupa.

Tabel 1: 2011. aasta EL 27 kütusemüük liikide kaupa

Kütuseliik	Bensiini müük			Diislikütuse müük		
	(miljonit liitrit)			(miljonit liitrit)		
Liikmesriik	min. RON=91	min. RON=95	min. RON=98	RON ≥98	Bensiin kokku	Diislikütus kokku
Austria	48	-	2 274	56	2 378	7 248
Belgia	-	1 405	-	355	1 760	8 738
Bulgaaria	-	763	3	39	805	2 184
Küpros	-	473	-	38	511	391
Tšehhi Vabariik	30	2 342	-	39	2 411	4 820
Taani	390	1 596	2	-	1 988	3 249
Eesti	-	387	20	-	407	678
Soome	-	1 035	-	1 127	2 162	2 872
Prantsusmaa	-	8 397	-	1 988	10 385	40 327
Saksamaa	177	-	23 100	3 261	26 538	39 417
Kreeka	-	4 268	90	143	4 501	2 628
Ungari	-	1 651	-	42	1 693	3 293
Iirimaa	-	1 856	-	-	1 856	2 675
Itaalia ¹	-	11 678	-	-	11 678	30 231
Läti	-	-	310	24	334	807
Leedu	-	336	-	7	343	1 225
Luksemburg	-	378	-	92	470	2 054
Malta	-	-	99	-	99	105
Madalmaad	-	5 625	71	-	5 696	7 783
Poola	-	4 964	-	412	5 376	14 905
Portugal	-	-	1 538	139	1 677	5 505
Rumeenia	-	-	1 748	161	1 909	4 149
Slovakkia	-	706	-	12	718	1 263

Sloveenia	-	-	83	653	736	1 580
Hispaania	-	-	6 559	608	7 167	26 712
Rootsi	-	4 223	152	-	4 375	5 324
UK	-	18 157	763	-	18 920	25 064

1: Itaalia esitatud andmed on samad, mis 2010. aastal, mistõttu tekivad küsimused nende täpsuse kohta.

Mõned üldised tähelepanekud.

- Diislikütus valitseb turgu kõigis liikmesriikides peale kahe – Kreekas on bensiini turuosa kütuse müügist 63,1 % ja Küprosel 56,6 %.
- Belgias on aga vastupidi suurim sõltuvus diislikütusest, mille turuosa Belgia kütuseturul on 83,2 %, mis on kõigi liikmesriikide hulgas suurim.
- Kõige suuremas mahus müüdi 2011. aastal kütust Saksamaal, kus kütuse kogumüük oli 18,2 % ELi müügist ning riigi tasandil oli bensiini turuosa 40,2 % ja diislikütuse turuosa 59,8 %. Suuruselt järgmine suurim turg ELis oli Prantsusmaa 14,0 %-ga ning riigi tasandil oli bensiini turuosa 20,5 % ja diislikütuse turuosa 79,5 %; suuruselt kolmas ELi turg oli Ühendkuningriik 12,1 %-ga ning riigi tasandil müüdi bensiini ja diislikütust vastavalt 43 % ja 57 %.
- Kvaliteedikategooria E10 kütust müüakse seni veel vähe – vaid kolmes riigis (Saksamaa, Prantsusmaa ja Soome).

4. KÜTUSEKVALITEEDI JÄRELEVALVE 2011. AASTAL

4.1. Eri liikmesriikides kasutatud süsteemide kirjeldused

Kütusekvaliteedi järelevalvesüsteemi rakendamiseks ELis on kasutatud mitmeid erinevaid lähenemisviise, kuid siiski on liikmesriikidevaheline ühilduvus aasta-aastalt pisut paranenud. Variantid ulatuvad Euroopa standardil EN 14274³ põhinevatest süsteemidest, mille puhul proovid võetakse paljudest kütuse jaemüügikohtadest, kuni riiklike süsteemideni.

Direktiiviga on lubatud alternatiivsed järelevalvesüsteemid eeldusel, et need tagavad standardiga EN 14274 sama usaldusväärset tulemust, kuigi kriteeriumid tulemuste hindamiseks ei ole kindlaks määratud. Seetõttu ei ole selge, kas olemasolevad süsteemid, mis ei põhine standardil EN 14274, vastavad sellele kriteeriumile.

2011. aastal on enamik liikmesriike esitanud täiendavat teavet oma järelevalvesüsteemi valiku kohta (kui kasutatakse standardi EN 14274 statistilist mudelit) või on esitanud teavet riikliku järelevalvesüsteemi valiku kohta.

2011. aastal kasutatud 27st liikmesriikide kütusekvaliteedi järelevalvesüsteemist:

³ EN 14274:2003. Mootorikütused. Bensiini ja diislikütuse kvaliteedi hindamine. Kütusekvaliteedi järelevalvesüsteem.

- viiel puhul on otsustatud kasutada standardi EN 14274 statistilist mudelit A (Austria, Soome, Kreeka, Itaalia ja Hispaania)
- viiel puhul kasutati standardi EN 14274 statistilist mudelit B (Prantsusmaa, Saksamaa, Poola, Bulgaaria ja Rumeenia)
- üheksal puhul kasutati standardi EN 14274 statistilist mudelit C (Iirimaa, Portugal, Küpros, Tšehhi Vabariik, Eesti, Ungari, Leedu, Slovakkia ja Sloveenia) ning
- ülejäänud 8 puhul kasutati riiklikku järelevalvesüsteemi

4.2. Proovivõtt ja aruandlus

Üks põhipunkte kütuse kvaliteedi mõõtmisel on see, kuidas toimub proovide võtmine. Proovid tuleb võtta vastavalt standardis EN 14274 sätestatud nõuetele.

Kõnealuses standardis on määratud selliste proovide arv ja asukohad, millest liikmesriigid peavad kütusekvaliteedi aruannetes teatama. Standardis on samuti määratud proovide miinimumarv kütuse kvaliteedikategooria kohta igal talve- ja suveperioodil. Tabelis 2 on esitatud üksikute liikmesriikide proovivõtu ja aruandluse jaotus 2011. aastal. Kui liikmesriik on kasutanud standardis EN 14274 esitatud statistilist mudelit, arvutatakse vähim nõutud proovide üldarv selliselt, et oleks teada vähim nõutud proovide arv iga mudeli kohta (A, B ja C).

Tabelis 2 on esitatud ka võetud proovide üldarvu ja teenindusjaamadest võetud proovide jaotus. Kõik liikmesriigid peale Saksamaa esitasid 2011. aastal kõnealuse jaotuse. Saksamaa esitas kahe erineva meetodikaga tehtud proovivõttude tulemused, kuid ei märkinud võetud proovide koguarvu (kuna mõnd proovi kontrolliti mõlema meetodiga ja teisi ainult ühega), ning seetõttu ei ole võimalik teha kindlaks, kas proovide arv vastab nõutule. Standardis EN 14274 on määratletud, et minimaalselt nõutud arv proove tuleb võtta tanklatest, mis on määratletud „*jaemüügi- või kommertsteenindusjaamadena, kus kütus tangitakse sõidukitesse nende käitamiseks.*” Seetõttu tuleb jaotusterminalidest või rafineerimistehastest võetavad proovid võtta lisaks teenindusjaamadest võetud proovidele, et oleks täidetud proovide miinimumarvu nõue.

2011. aastal toimus liikmesriikide seas positiivne muutus kütusekvaliteedi järelevalvesüsteemide ja proovivõtu protsessi parandamise suunas, nagu näiteks Taani puhul, kes rakendab direktiivi nõuetele vastamiseks uut süsteemi.

Üksikute proovide mittevastavus bensiini kütusestandardile EN 228 vähenes 2011. aastal võrreldes 2010. aastaga ning samuti vähenes 2011. aastal diislikütuse mittevastavus standardile EN 590. Täielik aruanne on esitatud dokumendis „*EU Fuel Quality Monitoring – 2011 Summary Report - Final report to the European Commission DG Climate Action*” („ELi kütusekvaliteedi järelevalve — 2011. aasta kokkuvõtlik aruanne — Lõpparuanne Euroopa Komisjoni kliimameetmete peadirektoraadile”), mis on kättesaadav kliimameetmete peadirektoraadi veebilehel.

Tabel 2. Kokkuvõtte liikmesriikide proovivõttust ja aruandlusest seoses direktiivi 98/70/EÜ ja Eurooa standardi EN 14274 nõuetega

Liikmesriik		Kütuse kvaliteedi järelvalvesüsteemi mudel (1)	Suurus (2)	Suve- ja talveperiood eraldi? (3)	Proovivõtte eraldi kvaliteedikategooria ja perioodi kohta (4)	Nõutud proovide koguarv (5)		Võetud proovid (6)		Teenindusjamaast võetud proovid (7)		Proovivõtte vastavus nõuetele (8)	
						B	D	B	D	B	D	B	D
Austria	AT	A	S	✓	50	104	100	153	150	153	150	✓	✓
Belgia	BE	N	S	✓	(50)	(200)	(100)	2006	5325	2006	5325	(✓)	(✓)
Bulgaaria	BG	B	S	✓	100	410	200	473	496	461	482	✓	✓
Küpros	CY	C	S	✓	50	108	100	233	140	233	140	✓	✓
Tšehhi Vabariik	CZ	C	S	✓	50	102	104	944	955	944	1015	✓	✓
Taani	DK	N	S	✓	(50)	(200)	(100)	41	21	41	9	(×)	(×)
Eesti	EE	C	S	✓	50	104	100	350	210	350	210	✓	✓
Soome	FI	A	S	✓	50	200	100	224	126	224	126	✓	✓
Prantsusmaa	FR	B	L	✓	200	800	400	487	420	395	420	×	✓
Saksamaa	DE	B	L	✓	200	802	400	520	363	0	0	×	×
Kreeka	EL	A	S	✓	50	106	100	112	100	33	20	×	×
Ungari	HU	C	S	✓	50	102	100	120	120	120	120	✓	✓

Liikmesriik		Kütuse kvaliteedi järelvalvesüsteemi mudel (1)	Suurus (2)	Suve- ja talveperiood eraldi? (3)	Proovivõtut eraldi kvaliteedi kategooria ja perioodi kohta (4)	Nõutud proovide koguarv (5)		Võetud proovid (6)		Teenindusjamaast võetud proovid (7)		Proovivõtu vastavus nõuetele (8)	
						B	D	B	D	B	D	B	D
Iirimaa	IE	C	S	✓	50	100	100	149	136	94	97	×	×
Itaalia	IT	A	L	✓	100	200	200	200	200	200	200	✓	✓
Läti	LV	N	S	✓	(50)	(108)	(200)	202	307	173	160	(✓)	(✓)
Leedu	LT	C	S	✓	50	102	100	104	100	92	91	×	×
Luksemburg	LU	N	S	✓	(50)	(200)	(100)	89	98	81	98	(×)	(×)
Malta	MT	N	S	✓	(50)	(100)	(100)	32	27	21	18	(×)	(×)
Madalmaad	NL	N	S	✓	(50)	(100)	(100)	100	100	100	100	(✓)	(✓)
Poola	PL	B	S	✓	200	216	206	265	295	265	295	✓	✓
Portugal	PT	C	S	✓	50	108	100	254	122	200	100	✓	✓
Rumeenia	RO	B	S	✓	100	216	200	224	222	224	222	✓	✓
Slovakkia	SK	C	S	✓	50	102	100	155	123	155	123	✓	✓
Sloveenia	SI	C	S	✓	50	200	100	145	178	142	115	×	✓
Hispaania	ES	A	L	✓	100	216	200	634	330	0	0	×	×
Rootsi	SE	N	S	✓	(50)	(104)	(100)	672	756	0	0	(×)	(×)
UK	UK	N	L	✓	(100)	(208)	(200)	1369	2298	68	65	(×)	(×)

#	Veerg	Selgitavad märkused
(1)	Kütusekvaliteedi järelevalvesüsteemi mudel	N = riiklik kütusekvaliteedi järelevalvesüsteem A = standardi EN 14274 statistiline mudel A B = standardi EN 14274 statistiline mudel B C = standardi EN 14274 statistiline mudel C
(2)	Suurus — riigi suurus	S = väike (maanteevedudel kasutatavate mootorikütuste müük kokku < 15 miljonit tonni aastas) L = suur (maanteevedudel kasutatavate mootorikütuste müük kokku > 15 miljonit tonni aastas)
(3)	Suve- ja talveperiood eraldi?	✓ Aruanded on esitatud eraldi suve- ja talveperioodi kohta; × Aruandlus on esitatud üksnes kogu aasta kohta.
(4)	Proovivõtt eraldi kvaliteedikategooria ja perioodi kohta	EN 14274: Kvaliteedikategooriate puhul, mis moodustavad alla 10 % kogumüügist, kehtivad vähem ranged proovivõtunõuded. Liikmesriikide puhul, kes kasutavad riiklikku kütusekvaliteedi järelevalvesüsteemi, on hinnanguline samaväärne vähim proovide arv (põhineb kütuse müügil) näidatud sulgudes ().
(5)	Nõutud proovide koguarv	Standardi EN 14274 jaoks arvutatud vähim proovide koguarv, mis on nõutav vastavalt kütusekvaliteedi järelevalvesüsteemi mudelile ja riigi suurusele. Nõutav vähim proovide arv tuleb võtta „kasutuskohast” tanklates. Liikmesriikide puhul, kes kasutavad riiklikku kütusekvaliteedi järelevalvesüsteemi, on hinnanguline samaväärne vähim proovide arv (põhineb kütuse müügil) näidatud sulgudes ().
(6)	Võetud proovid	Kõigist asukohtadest (teenindusjaamad, terminalid ja rafineerimistehased) võetud proovide koguarv kütuseliikide kaupa .
(7)	Teenindusjaamast võetud proovid	proovide koguarv; tanklad (era- ja avalik sektor). Aruanded nende kohta esitatakse eraldi standardaruande vormil; kui teenindusjaamadest võetud proovide arv ei vasta võetud proovide koguarvule, on see tingitud erinevustest esialgselt esitatud aruandes (eelkõige Prantsusmaa ja Tšehhi Vabariigi puhul, kus teenindusjaamast võetud proovide arv on suurem kui võetud proovide koguarv).
(8)	Proovivõtu vastavus nõuetele	✓ näitab vastavust standardi EN 14274 kohaselt nõutavale proovide arvule ja × näitab nõudele mittevastavust. Pange tähele, et see näitab üldist proovivõtu vastavust kõigis kvaliteedikategooriates; iga kütuse kvaliteedikategooria proovivõtu vastavust nõuetele tuleb vaadata liikmesriigi aruandes eraldi. Kui kasutatakse riiklikku kütusekvaliteedi järelevalvesüsteemi, on standardiga EN14274 samaväärsuse tõendamiseks vajalik hinnanguline nõuetele vastavus toodud sulgudes. Kui liikmesriigid ei ole esitanud andmeid proovivõtukohtade kaupa eraldi, siis ei ole võimalik hinnata proovivõtu vastavust nõuetele.
	B	Bensiin
	D	Diislikütus

5. VASTAVUS DIREKTIIVI PIIRVÄÄRTUSTELE

5.1. Bensiinaruanded

Enamik liikmesriike esitas 2011. aastal bensiinproovide vastavuse kohta täielikud andmed. Vastavuse kindlaksmääramiseks on vaja teada, millist kontrollimeetodit kasutati teatavate näitajate testimiseks, kuna korratavus ja lubatud hälbed on kontrollimeetodist tingituna erinevad. On ette nähtud, et liikmesriigid esitavad aruandevormis kõnealused andmed; kuigi nende andmete esitamine ei ole kohustuslik, on need olulised nõuetele vastavuse taseme kindlaksmääramiseks.

2011. aastal ei vastanud ELis spetsifikatsioonile kõige sagedamini järgmised näitajad.

- Suvist aururõhku ületati 2011. aastal 106 korda. On ilmne, et paljud ületamised on tingitud üleminekuperioodidest, kui tarnijad vahetavad suvespetsifikaadiga kütuse talvespetsifikaadiga kütuse vastu ja vastupidi.
- RON/MON proovid ei vastanud 2011. aastal spetsifikatsioonile kokku 38 korral.

Mõned liikmesriigid ei esitanud täielikku teavet selliste proovide kohta, mis ei vastanud lubatud hälbele

5.2. Diislikütusearuanded

2011. aastal ei esitanud mõned liikmesriigid täielikku teavet selliste proovide kohta, mis ei vastanud lubatud hälbele. Kuuest diislikütuse näitajast, mille kontrollimist 2011. aastal nõuti, et vastanud spetsifikatsioonidele järgmised.

- Maksimaalne väävlisisaldus (10 ppm) oli ületatud kokku 126 proovi puhul. Kõigi liikmesriikide proovide keskmine väävlisisaldus jäi kohustuslikust piirmäärast (10 ppm) siiski madalamaks – 5,8 ppm.
- Destilleerimise piirnormid kaldusid spetsifikatsioonist kõrvale kokku 19 korral.

5.3. Kokkuvõte

Tabelis 3 on esitatud kokkuvõtte direktiivi nõuete järgimise kohta liikmesriikides 2011. aastal; kontrollitud on vastavust lubatud hälvetele ja ettenähtud aruandevormile ja sisule. Direktiivi muudatused hõlmasid järgmise lõigu lisamist: „*Liikmesriigid määravad kindlaks karistused, mida kohaldatakse käesoleva direktiivi kohaselt vastuvõetud siseriiklike sätete rikkumise korral. Kindlaksmääratud karistused peavad olema tõhusad, proportsionaalsed ja hoiatavad.*” Mõned liikmesriigid on esitanud selgituse parandusmeetmete ja selliste karistuste kohta, mille riiklikud ametiasutused on määranud sellistel juhtudel, kui proovid ei vastanud spetsifikatsioonile. Need ja muud märkused, mis on asjakohased liikmesriikide järelevalvesüsteemide kohta, on käesoleva aruande igat liikmesriiki eraldi käsitlevas peatükis esile tõstetud ning neid on seal üksikasjalikumalt käsitletud.

2011. aastal kokku 10 257 kontrollitud bensiiniproovist ületas ühe või mitme näitaja lubatud hälve spetsifikatsioonid 211 proovi puhul, mis annab mittevastavuse määraks 2,0 %.

2011. aastal 6 kohustusliku näitaja suhtes kontrollitud 13 718 diislikütuseproovist ei vastanud kindlaksmääratud piirnormidele 203 proovi, mis on 1,5 % kõigist esitatud proovidest.

Spetsifikatsioonile mittevastavate proovide osa on seotud võetud proovide arvuga, mis peaks igas liikmesriigis sõltuma kütuse müügi mahust ja tarneallikatest. Kuid liikmesriikides, kus kasutatakse riiklikke süsteeme, mis ei pruugi olla samaväärsed statistiliste mudelitega A, B või C, ning kus kasutatakse statistilisi mudeleid, mis ei pruugi olla kõige sobivamad, tuleb ka silmas pidada mittevastavust ELi müügi mahuga ja proovide arvu kaalutud keskmisele.

Tabel 3. Ülevaade liikmesriikide nõuetelevastavusest 2011. aasta aruande puhul

Liikmesriik	Piirväärtuste ületamine				Ebapiisav aruandlus				Aruande hilinemine
	Nõuetele mittevastavate proovide arv (MV) / proovide arv kokku				Mõõtmata näitajad (MN) / kokku				
	(1)		(2)		(3)				
	Bensiin		Diislikütus		Bensiin		Diislikütus		
MV	Kokku	MV	Kokku	MN	Kokku	MN	Kokku	(kuudes)	
AT	6	153	8	150	0	19	0	6	< 1 kuu
BE	70	2006	89	5325	1	19	0	6	Õigeaegne esitamine
BG	27	473	19	496	5	19	0	6	Õigeaegne esitamine
CY	21	233	6	140	0	19	0	6	Õigeaegne esitamine
CZ	22	944	19	955	0	19	1	6	Õigeaegne esitamine
DK	0	41	0	21	0	19	0	6	Õigeaegne esitamine
EE	9	350	0	210	0	19	0	6	Õigeaegne esitamine
FI	1	224	0	126	1	19	1	6	Õigeaegne esitamine
FR	17	487	39	420	0	19	0	6	Õigeaegne esitamine
DE	3	520	7	363	1	19	0	6	< 2 kuud
EL	0	112	0	100	1	19	0	6	< 1 kuu
HU	4	120	1	120	1	19	0	6	Õigeaegne esitamine
IE	1	149	1	136	0	19	0	6	Õigeaegne

Liikmes riik	Piirväärtuste ületamine				Ebapiisav aruandlus				Aruande hiline	
	Nõuetele mittevastavate proovide arv (MV) / proovide arv kokku				Mõõtmata näitajad (MN) / kokku					
	(1)				(2)					(3)
	Bensiin		Diislikütus		Bensiin		Diislikütus			(kuudes)
MV	Kokku	MV	Kokku	MN	Kokku	MN	Kokku			
									esitamine	
IT	0	200	0	200	7	19	0	6	Õigeaegne esitamine	
LV	0	202	0	307	0	19	0	6	< 1 kuu	
LT	0	104	0	100	1	19	0	6	Õigeaegne esitamine	
LU	5	89	1	98	1	19	0	6	Õigeaegne esitamine	
MT	5	32	3	27	1	19	0	6	Õigeaegne esitamine	
NL	0	100	0	100	1	19	1	6	Õigeaegne esitamine	
PL	5	265	2	295	1	19	2	6	Õigeaegne esitamine	
PT	5	254	2	122	0	19	0	6	Õigeaegne esitamine	
RO	1	224	0	222	1	19	0	6	Õigeaegne esitamine	
SK	3	155	4	123	1	19	0	6	Õigeaegne esitamine	
SI	0	145	2	178	1	19	1	6	Õigeaegne esitamine	
ES	0	634	0	330	0	19	0	6	< 1 kuu	
SE	1	672	0	756	8	19	1	6	Õigeaegne esitamine	
UK	5	1369	0	2298	0	19	0	6	Õigeaegne esitamine	
Riikide arv									27	

Liikmesriik	Piirväärtuste ületamine				Ebapiisav aruandlus				Aruande hilinemine
	Nõuetele mittevastavate proovide arv (MV) / proovide arv kokku				Mõõtmata näitajad (MN) / kokku				
	(1)				(2)				
	Bensiin		Diislikütus		Bensiin		Diislikütus		
MV	Kokku	MV	Kokku	MN	Kokku	MN	Kokku	(kuudes)	
(1)	Piirväärtuste ületamine (usalduspiir 95 %)			Kui ei ole esitatud täielikke andmeid, ei ole võimalik kinnitada, kas kõigi proovide puhul on piirväärtustest kinni peetud. Kui esitatud andmete põhjal ei ole võimalik kindlaks teha piirväärtust ületavate proovide arvu, kasutatakse sümbolit „>”, mis näitab, et piirväärtust ületavate proovide arv on miinimumväärtus ning võib olla suurem.					
(2)	Ebapiisav aruandlus			Mõne näitaja kohta võib võtta vähem proove, kuid kõigi näitajate kohta peavad olema proovid õigesti võetud, et nõuetekohaselt hinnata kütusekvaliteeti. Liikmesriigid peaksid selgitama, millal proovid on võetud ja esitama proovivõtu tulemused.					
(3)	Aruande hilinemine			Direktiivi 98/70/EÜ kohaselt peavad liikmesriigid esitama järelevalve kohta aruanded hiljemalt iga aasta 30. juuniks.					

Teine oluline osa igal aastal liikmesriikides turuleviidava kütuse kvaliteedi hindamisel on kütuse vastavus teatavatele parameetritele, mida tuleb kontrollida. Praegu kalduvad mõned liikmesriigid selles küsimuses kõrvale. 2011. aasta täieliku aruande „ELi kütusekvaliteedi järelevalve — 2011. aasta kokkuvõtlik aruanne — Lõpparuanne Euroopa Komisjoni kliimameetmete peadirektoraadile” tabelis pealkirjaga „Kokkuvõtte näitajatest, mida liikmesriigid kütuse kvaliteedikategooriate kaupa ei esitanud”, on liikmesriikide kaupa esitatud mõõtmata jäänud näitajate arv.

Isegi kui võtta arvesse, et selline olukord ei kujuta endast probleemi kütuse üldise kvaliteedi hindamisel Euroopas, on tegemist valdkonnaga, mida tuleb parandada 2012. aastal.

6. JÄRELDUSED

Kütusekvaliteet on tihedalt seotud nii CO₂-heite kui ka õhukvaliteediga ja ka sellega, kui hõlpsalt ja mis hinnaga sõidukitootjatel on võimalik saavutada saasteainete ja kasvuhoonegaaside heite piirmäärad.

Kütusekvaliteedi järelevalve 2011. aastal näitab, et direktiivis 98/70/EÜ sätestatud bensiini ja diislikütuse spetsifikatsioonidest on üldiselt kinni peetud ning piirmäärade ületamisi on väga vähe.

Standardi EN 14274 läbivaatamine annab liikmesriikidele täiendavat selgust ning tänu sellele muutuvad kütuse eri kvaliteedinäitajate hindamiseks vajalikud andmed järjepidevamaks.

Samuti on liikmesriigid tunnistanud, et soovivad paremini aru saada aruannete esitamise nõuetest ja parandada oma kütusekvaliteedi järelevalvesüsteeme.

Kuna piirmäärade ületamisi on võrdlemisi vähe ja enamik liikmesriike võtavad meetmeid nõuetele mittevastava kütuse müügist kõrvaldamiseks, ei ole komisjonil tõendeid selle kohta, et neil rikkumistel oleks olnud negatiivseid tagajärgi sõidukitest eralduvate saasteainete heitkogustele või mootorite tööle. Siiski soovitab komisjon liikmesriikidel võtta jätkuvalt meetmeid täieliku vastavuse tagamiseks, et edaspidi selliseid probleeme ei tekiks.