



EUROOPA KOMISJON

Brüssel, 25.5.2011
KOM(2011) 298 lõplik

KOMISJONI TEATIS

kalapüügivõimalusi käsitlevate konsultatsioonide kohta

1. SISSEJUHATUS

Käesolevas konsultatsioonidokumendis selgitakse ühise kalanduspoliitika viimaste aastate saavutusi ning pakutakse välja lähiaastate tegevus. Dokumendi eesmärk on kutsuda Euroopa kodanikke, liikmesriike, piirkondlikke nõuandekomisjone ning kalanduse ja vesiviljeluse nõuandekomiteed avaldama arvamust, millisel viisil tuleks lubatud kogupüük (TAC) määrata kindlaks seoses kalapüügiga Euroopa vetes ja Euroopa kaluritega.

Euroopa kalapüügipiirkondade lubatud kogupüügi, kvootide ning püügikoormuse 2012. aasta tasemete määramise eesmärk peaks olema ülepüügi lõpetamine. Ülepüük ei tähenda tingimata seda, et kalavaru on väljasuremis- või hävimisohus; see lihtsalt tähendab, et sama palju või isegi rohkem kala saaks püüda vähema tegevusega. Sellisel juhul püütakse igal aastal merest nii palju kalu, et kalad saaksid kasvada ja paljuneda siis, kui nad on kõige produktiivsemal tasemel. Sellistel tingimustel vastab kalavarude pikaajaline püük maksimaalse jätkusuutliku saagikuse tasemele. Liialt intensiivse püügi korral püütakse kala liiga vara ja liiga väiksena, kasutades ülemäära palju kütust. Euroopa Komisjon¹ ning ELi liikmesriigid on kohustunud saavutama maksimaalset jätkusuutlikku saagikust tagava püügi eesmärgi 2015. aastaks.

Kalavarude olukord Euroopa vetes on paranemas. Ülepüütud kalavarude osakaal Atlandi ookeanis ja lähimeredel on langenud – kui 2004. aastal oli 34 varust 32 ülepüütud, siis 2010. aastal oli 35 varust ülepüütud 22; ülepüük langes seega 94 %-lt 63 %-le (vt üksikasjad I lisas). See on hea uudis ja näitab, et otsustav tegevus on tulemusrikas. Teadaolevalt ei ähvarda ülepüük praegu hariliku merikeele varusid Skagerrakis, Kattegatis, Läänemeres, La Manche'i lääneosas ja Keldi meres, Põhjamere kiltturska, Rockalli kiltturska, heeringavarusid Põhjameres, Šotimaa läänerranniku vetes ja Keldi meres, põhjaatlandi süsika varusid Põhjameres ja Šotimaa läänerranniku vetes, megrimeid Hispaania ja Portugali rannikuvetes ning norra salehomaari varu Põhjameres. Süvamerevarude olukord on aga murettekitav.

Vahemeres on 82 % teatud varudest ülepüütud. Ülepüütud varude osakaal on jätkuvalt liiga kõrge ning rahuloluks ei ole põhjust. Ülepüügi lõpetamiseks on tarvis täiendavaid jõupingutusi.

Lubatud kogupüügi ja kvootide kehtestamine on endiselt oluline varude kaitsmise vahend. Hiljutiste analüüside kohaselt ei ole ELi laevastiku ülemäärast püügivõimsust märkimisväärselt vähendatud².

Maksimaalse jätkusuutliku saagikuse saavutamine peaks tooma olulist kasu ning selle tulemusena minnakse piiratud varude intensiivselt püügilt üle suuremate varude vähem intensiivsele püügile. Seeläbi püütakse sama või suurem kogus, kuid

¹ Säästva lähenemisviisi rakendamine ELi kalanduses maksimaalse jätkusuutliku saagikuse kaudu. Komisjoni teatis nõukogule ja Euroopa Parlamendile. KOM(2006) 360 (lõplik).

² Aruanne liikmesriikide 2009. aasta jõupingutuste kohta püsiva tasakaalu saavutamiseks püügivõimsuse ja kalapüügivõimaluste vahel. Komisjoni teatis Euroopa Parlamendile, nõukogule, Euroopa Majandus- ja Sotsiaalkomiteele ning Regioonide Komiteele. KOM(2011).

keskkonnamõju väheneb. Kalapüügi üldise intensiivsuse vähenemise tulemusena väheneb püügi mõju merepõhjale ning ohualdiste organismide, sh pringlite, delfiinide ja muude mereimetajate kaaspüük. Kütusekulu väheneb märgatavalt, kuna tonni kala püüdmise rikkalikust varust võtab vähem aega kui napist varust. See vähendab kalalaevade CO₂-heidet ja ka kütusekulu.

Veel üks oluline kasulik aspekt on see, et väheneb saagi vette tagasi laskmise surve. Kalavarud, mida püütakse palju, koosnevad peamiselt väiksematest ja vähemväärtuslikest kaladest, mis lastakse vette tagasi kas madala turuväärtuse pärast või seetõttu, et nad on seaduse järgi alamõõdulised. Ülepüügi lõpetamine aitab oluliselt kaasa tagasiheite vähendamisele. Tagasiheidet käsitlevad täiendavad erisätted on ette nähtud ühise kalanduspoliitika reformi raames.

Ülepüügi lõpetamine parandab varude olukorda ning vähendab keskkonnamõju. Samuti parandab see püügisektori majanduslikku tasuvust. Teatavate pikaajalisi majandamiskavasid rakendavate laevastikuosade kasumiproгноosid näivad paljulubavad seoses majandusliku tasuvuse paranemisega.

2. VARUDE SEISUKORD

2010. aastal töötas Rahvusvaheline Mereuurimise Nõukogu (ICES) välja uued nõuanded lubatud kogupüügi tasemete kohta, mis aitavad maksimaalset jätkusuutlikku saagikust tagava püügi saavutada 2015. aastaks. Komisjon tervitab uusi nõuandeid ning kavatseb need võtta oma lubatud kogupüügi ettepanekute aluseks.

Praegused teadmised kalavarude seisukorra kohta on kokkuvõtvalt esitatud Ia lisas ning lühidalt kirjeldatud alljärgnevalt³.

Atlandi-skandinaavia heeringa, põhjaputassuu ja Põhjamere heeringa lubatud kogupüük on kehtestatud maksimaalse jätkusuutliku saagikuse alusel ning neid varusid majandatakse praegu hästi. EL ei ole siiski suutnud jõuda Islandi ja Fääri saartega kokkuleppele makrellivaru ühise majandamise küsimuses. 2010. aastal ELi, Norra, Fääri saarte ja Venemaa kehtestatud lubatud kogupüügi kogutase ületas teaduslikus nõuandes soovitud 63 % võrra. Kuigi makrellivaru on praegu rikkalik, ületab püügitase märgatavalt jätkusuutlikke piire ning varu vähenemine on järgnevatel aastatel tõenäoline, kui ei lepita kokku varu rahvusvahelises majandamises.

Põhjameres, Skagerrakis ja Kattegatis kannatavad maksimaalsele jätkusuutlikule saagikusele mittevastava ülepüügi all kõik teadaolevad varud, v.a atlandi merilest, kilttursk ja heeringas. Lubatud kogupüük ületas teadusliku nõuande kohase püügi 11 % võrra võrreldes 17 %-ga 2010. aastal ning 37 %-ga 2009. aastal.

³ Tabel Euroopa kvootide ning nn valgusfoorisüsteemis esitatud varude seisukorra kohta on esitatud järgmisel veebilehel:

http://ec.europa.eu/fisheries/documentation/publications/poster_tac2011_en.pdf.

Kalavarude seisukorra põhjaliku analüüsi leiab veebisaitidelt www.ices.dk ja <https://stecf.jrc.ec.europa.eu>.

Paljud varud Šotimaa lääneranniku vetes, Iiri meres ja Keldi meres on jätkuvalt ülepüütud ning need on väikesed. ICES on teatanud probleemidest seoses saagi ja muude andmete registreerimisega. Kaheksa kalavaru on kahanenud sellisel määral, et teadusliku nõuande kohaselt ei tohiks neid püüda. 14 kalavarust, mille puhul saadi hinnata maksimaalset jätkusuutlikku saagikust, oli kaheksa ülepüütud. 2011. aastal ületas lubatud kogupüük teadusliku nõuande kohase püügi 42 % võrra. Keldi mere heeringa ja kilttursa olukord on hea, kuid kilttursa ja merlangi tagasiheide suureneb, kui jätkub norra salehomaari intensiivne püük 80 mm silmasuurusega võrkudega ega kasutata püügivahendeid, mis võimaldaksid väikekaladel pääseda. Kalatööstus ja asjaomased liikmesriigid peaksid välja töötama ja kasutusele võtma selektiivsemad püügivahendid.

Biskaia lahe ja Ibeeria poolsaare Atlandi poolsete vete kalavarude kohta on kättesaadavad ainult mõned hinnangud. Uusmeremaa merluusi varu on rikkalik tänu noorisendite heale juurdekasvule, kuid ICESi andmete kohaselt ületas 2010. aastal püük tunduvalt kvoodi, nii et kõnealuse kalavaru pikaajaline jätkusuutlikkus on ohus. Kantaabria mere norra salehomaari kohta kehtib jätkuvalt soovitus püük lõpetada.

Ehkki täpsed hinnangud ei ole kättesaadavad, on paljude süvamerevarude olukord murettekitav. Atlandi karekala, teatavate süvamerehaide, Biskaia lahe besuugo ning kalju-tõmppeakala varud on kahanenud. Enamiku kalavarude puhul soovitatakse püüki vähendada või mitte lubada seda suurendada, enne kui on teada, et varud on jätkusuutlikud. Kiirema kasvuga liikide puhul, nagu meriluts, harilik molva, sinine molva, besuugo ja süsisaba, võivad edaspidi osutada võimalikuks arengud pikaajalise jätkusuutliku taseme suunas. 2011. aastal ei esitata eraldi ettepanekut püügivõimaluste kohta, kuna 2010. aastal vastuvõetud määrus hõlmab nii 2011. kui ka 2012. aastat.

Läänemeres on neli teatud varu kuuest ülepüütud. Läänemere idaosa tursavarud ja Botnia mere räimevarud on hästi majandatud.

Vahemeres on enamik varusid (82 %) ülepüütud ning mõned on märgatavalt vähenenud (Ib lisa).

Musta mere olukord ei ole märkimisväärselt muutunud. Kilu on heas seisukorras tänu hiljutisele tugevale juurdekasvule ning seda püütakse jätkusuutlikult, samas kui harilik kammeljas on ülepüütud.

3. MAJANDUSANALÜÜS

Praegu ei ole veel võimalik koostada täielikku ülevaadet, mis hõlmaks ELi laevastiku kõiki sektoreid, kuna mõned liikmesriigid ei ole esitanud kogu teavet. Kreeka ja Hispaania ei ole esitanud 2008. aasta majandusandmeid. Belgia, Bulgaaria, Taani, Kreeka, Iirimaa, Läti, Portugal, Rumeenia, Sloveenia ja Hispaania esitatud andmed ajavahemiku 2002–2008 kohta on puudulikud. Puuduvad andmed seavad tõsiselt ohtu ELi kalalaevastiku üldiste majandustulemuste hindamise.

2008. aasta majandusaruande andmed osutavad sellele, et ELi püügisektori majanduslik tasuvus on nõrk ning viimastel aastatel on see järk-järgult vähenenud.

Kasum enne makse oli ligikaudu 6 %, siia hulka kuuluvad otsetoetused (ligikaudu 3,8 %, kui toetused välja arvata). Näib, et majanduskriis on avaldanud teatavat negatiivset mõju paljude liikide esmamüügi hinnale, sest praegused hinnad on 2007. aasta hindadest jätkuvalt umbes 10 % madalamad.

Kaks olulisimat kulutegurit on kütus (keskmiselt 23 % kogukuludest) ning palk (umbes 28 %). Kütusetarbimine erineb suuresti – enim tarbivad traalerid, eelkõige piimtraalerid. Kõrged kütusehinnad tähendavad seda, et isegi kui paljud laevastikud on kohandanud oma püügikäitumist kütuse säästmiseks, suureneb kütusehindade mõju kuludele. Paljudes laevastikuosades toovad suurenenud kütusekulud kaasa meeskonna vähenemise ja palkade languse.

10 %–20 % laevastikuosade rahavoog on negatiivne, mis tähendab, et sissetulek ei olnud lühiajaliste tegevuskulude katmiseks piisav. Kui arvestada ka kapitalikulusid, siis 30 %–40 % laevastikuosadest on pikaajalise kasumlikkuse prognoos negatiivne.

Piimtraalerite kahjum on märkimisväärne. Põhjatraalerid ja seinerid on veidi paremas olukorras, nende kasumitase kõigub positiivse ja negatiivse vahel, sõltuvalt kala esmamüügi hindadest ja kütusekuludest. Tragide tulemus oli parem kui muudel aktiivpüüniseid kasutavatel laevastikuosadel. Kõik seisevpüüniseid kasutavad laevastikuosad on kasumlikud.

Teatavate pikaajalisi majandamiskavasid rakendavate laevastikuosade kasumiprognosid on veidi paremad.

Töötlemisektor toodab üldiselt kasumit. Paljud rannikualad, mis on traditsiooniliselt sõltunud kohalikult lossitud saagist, on nüüd spetsialiseerumas imporditud kala töötlemisele. Import moodustab nüüd enam kui 65 % mereandide kogutarbimisest ELis.

4. SUUNDUMUSED POLIITIKAS

4.1. Teaduslike nõuannete puudumine

Umbes kahe kolmandiku lubatud kogupüügi määrade puhul puuduvad teaduslikud nõuanded ülepüügi kohta. Enamasti on põhjuseks puudulik teave saagi kohta, lõpuleviimata uuringud või puudulikud proovivõttud, kuigi esineb ka juhtumeid, kus bioloogilised põhitegurid tekitavad tõsiseid teadusprobleeme. Kalandusalaste teadusandmete esitamine on liikmesriikide ülesanne, kuid mõningatel juhtudel ei ole see kohustus täiel määral täidetud.

Muudes inimtegevuse valdkondades (nagu ka kalanduses mujal maailmas) on kohustuslik hinnata tegevuse kavandatud mõju asjakohaselt enne tegevuse alustamist. Hiljutise kalandustegevuse puhul ei ole seda nõuet täidetud. Olukorda tuleks muuta. Kui kalavarusid püütakse, teadmata seejuures, kas varud on ülepüütud olukorras, siis ei lõpe ülepüük kunagi.

Kuna paljude kalavarude kohta on teada nii vähe,⁴ siis tuleks lubatud kogupüük kehtestada ettevaatlikumalt varude suhtes, mille puhul ebaselgus on suurem.

Viivitamatud meetmed, näiteks kõigi teadmata staatusega varude püügi keelustamine põhjustaks tõsiseid häireid. Selle asemel tuleks ette panna neli tegevussuunda.

– Kui teaduslikud nõuanded ülepüügi kohta ei ole kättesaadavad, tuleks ette näha lubatud kogupüügi ja/või püügikoormuse tasemete 25 % vähendamine, välja arvatud juhul, kui teaduslike nõuannete kohaselt oleks varu lühiajaliste riskide tõttu vajalik suurem vähendus.

– Liikmesriigid peaksid tagama vajalikud vahendid ning esitama kiiresti vajaliku teabe, et võimaldada hinnata kalavarude seisukorda.

– Teadusasutuste ülesandeks tehakse kõnealuste probleemide kiire lahendamise toetamine, pidades silmas, et teadmusbaas peab tulema liikmesriikidelt.

– Tuleks välja töötada kutselisest kalapüügist ja teaduslikest uuringutest tulenevad näitajad teatavate selgete eeskirjade koostamiseks, mis suunaksid püüki kalavarude säästva kasutamise suunas ka siis, kui andmed on piiratud.

4.2. Püügikoormus

Püügikoormust (kalalaevade merel viibitud aja piirangud) on hallatud koos lubatud kogupüügiga, et vähendada tagasiheidet ning võimalust teostada ebaseaduslikku püüki. Koormuse haldamine on oluline kaitsemeede, mida kasutatakse mitme pikaajalise majandamiskava puhul, nt seoses Põhja- ja Läänemere tursa, Põhjamerelista ja hariliku merikeele, La Manche'i lääneosa hariliku merikeele ja uusmeremaa merluusi ning norra salehomaari varudega (II lisa).

II lisa esitatud kogu püügikoormus seoses tursavarudega Šotimaa lääneranniku vetes ja Põhjamerel ei ole vähenenud ning nakkevõrkude (>60 mm võrgusilmaga) ja põhjaõngejadade kasutamisega seotud püügikoormus Ibeeria poolsaare Atlandi poolsetes vetes on suurenenud. Olukord peab muutuma, kuna nii tursa kui ka merluusi majandamiskavadega on ette nähtud püügikoormuse ja kalastussuremuse vähendamine, mitte suurendamine. Meetmed nähakse ette selle tagamiseks, et põhjaõngejadade ja passiivpüüniste kasutamisega seotud püügikoormus väheneks uusmeremaa merluusi puhul.

Püügikoormuse haldamine on keerukas ja nõuab hoolikat analüüsi. Selleks palub komisjon huvitatud osapooltel teatada püügikoormuse haldamise süsteemidega seotud raskustest 1. septembriks, et küsimusele saaks pöörata vajalikku tähelepanu enne, kui aasta lõpus langetatakse vastavad otsused.

Kui püügikoormuse haldamise süsteemidega seotud probleemid tõstatatakse pärast nimetatud kuupäeva, lükkab komisjon süsteemi muudatustepepanekud edasi, kuni järgneval aastal saab läbi viia põhjaliku hindamise. Seni tuleb püügikoormuse tasemeid kohandada kavakohaselt.

⁴ KOM(2000) 1 (lõplik).

5. MITMEAASTASTE KAVADE ABIL MAJANDAMINE

Mitmed kehtivad majandamiskavad töötati välja pigem kahanenud kalavarude taastamiseks kui selleks, et neid majandada hea seisukorra saavutamiseks. Seega tuleks kavad läbi vaadata, et lõpetada ülepuük 2015. aastaks.

Praegu on läbivaatusel järgmised kavad: La Manche'i lääneosa harilik merikeel, tursavarud, hariliku merikeele ja lesta varud Põhjameres, kilttursk, heeringas, põhjaatlandi süsikas Põhjameres, uusmeremaa merluus ja norra salehomaar, Biskaia lahe harilik merikeel.

Komisjon töötab teaduslike andmete kogumise järel välja uue ettepaneku põhjapoolsete merluusivarude kohta ning võib seejuures järgida mitme liigi põhist lähenemisviisi, kuna merluusi püütakse segapüügina koos euroopa merikuradiga.

Mõned kavad näivad olevat juba kooskõlas maksimaalse jätkusuutliku saagikuse eesmärkidega:

- Põhjamere kilttursk (heakskiidetud kahepoolsete läbirääkimiste käigus Norraga)
- Šotimaa lääneranniku vete heeringas
- Põhjamere heeringas
- Atlandi-skandinaavia heeringas (heakskiidetud asjaomaste rannikuriikide poolt)
- põhjaputassuu (heakskiidetud asjaomaste rannikuriikide poolt).

Biskaia lahe anšoovist ning harilikku stauriidi käsitlevad kavad on parlamendis ja nõukogus veel arutluse all. Väljatöötamisel on täiendavad kavad, näiteks Läänemere pelaagiliste varude kohta.

Vahemere puhul jätkuvad jõupingutused pikaajaliste rahvusvaheliste kavade väljatöötamiseks asjaomaste püügipiirkondade jaoks. Vahemere kalavarusid käsitleva määruse⁵ kohaselt peaksid ELi liikmesriigid kehtestama mitmeaastased kavad riiklikul tasandil. Sellekohased edusammud on märgata ja need jätkuvad.

6. TÖÖMEETOD LUBATUD KOGUPÜÜGI KOHTA ETTEPANEKUTE TEGEMISEL

Juhul kui lubatud kogupüügi või püügikoormuse tasemete suhtes on kehtestatud pikaajalised kavad, tuleb neid järgida. See on parim viis pikaajalise jätkusuutlikkuse tagamiseks. Kui lubatud kogupüük ja muud meetmed on kolmandate riikidega kokku lepitud, tuleb neid samuti rakendada.

Lubatud kogupüük tuleks kindlaks määrata ülevaatlikul teabel, kvantitatiivsetel analüüsidel ja prognoosidel põhinevate teaduslike nõuannete kohaselt, vastavalt maksimaalse jätkusuutliku saagikuse raamistikule. Nõuannete olemasolu korral tuleks neid otseselt kasutada kvootide või püügikoormuse tasemete kehtestamiseks.

⁵ Nõukogu määrus (EÜ) nr 1967/2006.

Kõnealuse raamistiku järk-järguline rakendamine 2015. aastaks võib siiski olla vastuvõetav, kui see on nõuannetega kooskõlas.

Kui teaduslikud andmed ei ole kättesaadavad või kui olemasolevad andmed on puudulikud ega võimalda arvutada varu suurust ega asjakohast saaki, tuleb olla ettevaatlikum. Nagu punktis 4.1 mainiti, tuleks kohaldada 25 % vähendust ning liikmesriigid peaksid võtma kohaseid meetmeid asjaomase püügitaseme tuvastamiseks.

7. ETTEPANEKUTE AJAKAVA

Ettepanekute ajakava erineb piirkonniti. Enamiku ELi varude lubatud kogupüüki käsitlevad otsused on tehtud detsembris, võttes aluseks oktoobri kekspaigas või lõpus avaldatud ettepanekud. Atlandi ookeani, Põhjameri ja muude piirkondade kohta on võimalik esitada ettepanek ja teha otsus ka varem, kui need otsused langetatakse eraldi Norra ja muude kolmandate riikidega peetavate arutelude käigus sõlmitavast kalapüügivõimaluste kokkuleppest.

Kui selline uus ettepanekute struktuur võetakse vastu, võiks ajakava olla järgmine:

Püügivõimalusi käsitlev määrus	Nõuanne kättesaadav	Komisjoni ettepanek	Võimalik vastuvõtmine nõukogus
Must meri	oktoober	november	detsember
Läänemeri	mai	septembri algus	oktoober
Üksnes ELi varud Atlandi ookeanis, Põhjameres ja muudes piirkondades	juuni(*)	september	november
Ühised varud Atlandi ookeanis ja Põhjameres ning rahvusvaheliselt majandatavad varud Antarktikas ja muudes piirkondades	oktoober (*)	november	detsember

(*) ICESi algset soovitusel paljude varude kohta juunis, täiendavad aspektid lisatakse juulis. Soovitused pelaagiliste ja laialt levinud liikide kohta esitatakse oktoobris.

8. KOKKUVÕTE

Komisjon palub Euroopa kodanikel, Euroopa Parlamendil, nõukogus esindatud liikmesriikidel, piirkondlikel nõuandekomisjonidel ning kalanduse ja vesiviljeluse nõuandekomiteel esitada arvamus käesolevas dokumendis esitatud lähenemisviisi kohta, mille eesmärk on tagada kalanduse jätkusuutlik majandamine vastavalt ühise kalanduspoliitika eesmärkidele.

Ia LISA – Kirde-Atland ja sellega külgnevad veed

Tabel 1. Teaduslikud nõuanded kalavaru seisukorra kohta	Kalavarude arv									
	2003	2004	2005	2006	2007	2008	2009	2010	2011	Keskmine
Ohutustest bioloogilistest piiridest väljaspool	30	29	26	26	26	28	27	22	19	26
Ohutustes bioloogilistes piirides	12	10	14	11	12	13	12	15	15	13
Puudulike andmete tõttu on kalavarude seisukord teadmata	48	53	53	57	58	55	57	60	61	56

Tabel 2. Teaduslikud nõuanded seoses ülepüügiga	2003	2004	2005	2006	2007	2008	2009	2010	2011	Keskmine
	Kalavaru püügimäära ja maksimaalse jätkusuutliku saagikuse määra suhe on teada ⁶			34	23	32	33	35	39	35
Kalavaru on ülepüütud			32	21	30	29	30	28	22	27
Kalavaru püütakse maksimaalse jätkusuutliku saagikuse määra tasemel			2	2	2	4	5	11	13	6

Tabel 3. „Alarmerivad” teaduslikud nõuanded	Kalavarude arv									
	2003	2004	2005	2006	2007	2008	2009	2010	2011	Keskmine
Teaduslikud nõuanded püük lõpetada	24	13	12	14	20	18	17	14	11	16

Tabel 4. Lubatud kogupüügi ja jätkusuutliku püügi vaheline erinevus	Kalavarude arv									
	2003	2004	2005	2006	2007	2008	2009	2010	2011	Keskmine
Lubatud kogupüügi ületamine võrreldes jätkusuutliku püügiga ⁷ (%)	46%	49%	59%	47%	45%	51%	48%	34%	23%	47%

Tabel 5. Kokkuvõtte püügivõimaluste kohta teaduslike nõuannete põhjal	Kalavarude arv									
---	----------------	--	--	--	--	--	--	--	--	--

⁶ Kalapüügi maksimaalse jätkusuutliku saagikuse tase (F_{msy}) on kalapüügi intensiivsus, mis võimaldab saavutada kalavaru maksimaalse jätkusuutliku saagikuse pika aja vältel, kahandamata asjaomase varu tootlikkust lähiajal.

⁷ Jätkusuutlik püük tähendab püüki, mida ICES ja STECF ettevaatusprintsipi järgides soovivad, võttes arvesse pikaajalise kava rakendamist, kui see vastab ettevaatusprintsibile.

	2003	2004	2005	2006	2007	2008	2009	2010	2011	Keskmine
Kalavarud, mille puhul varu suurust ja kalastussuremust on võimalik prognoosida	40	34	40	31	29	30	34	36	36	34
Kalavarud, mille puhul püügivõimalusi käsitlevad teaduslikud nõuanded on kättesaadavad	59	52	54	65	61	62	63	55	55	58
Kalavarud, mille puhul ei ole teaduslikud nõuanded kättesaadavad	31	40	39	29	35	34	33	42	40	36

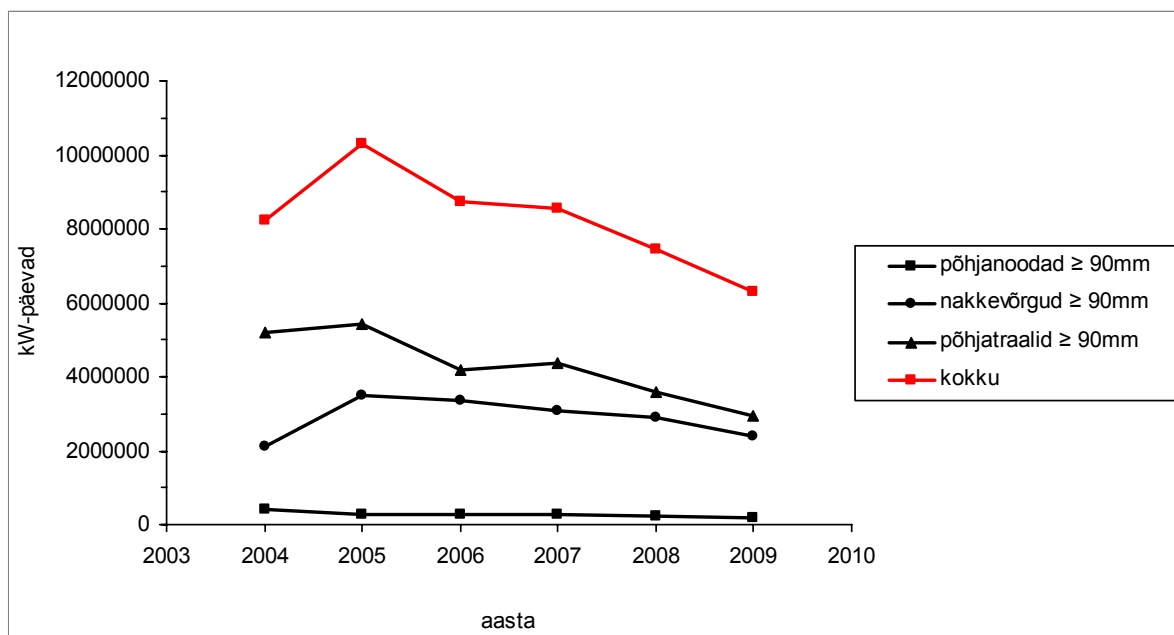
Ib LISA – Vahemeri ja Must meri

1 – Teaduslik nõuanne varu suuruse olukorra (kudekarja biomass) kohta Vahemeres ja Mustas meres	arv	%
Eespool esitatud kriteeriumide kohaselt liigitatud varud (võrdluspunktis on kokku lepitud)	1	0,9
Muud varud, mis ei ole hõlmatud puudulike andmete tõttu (võrdluspunktis ei ole veel kokku lepitud)	110	99,1
Arvesse võetud varud (kokku 19 liigist)	111	100
Liigitatud varud:		
Vähenenud paljunemisvõime	1	100,0
Täielik paljunemisvõime	0	0,0
Varusid kokku	1	100

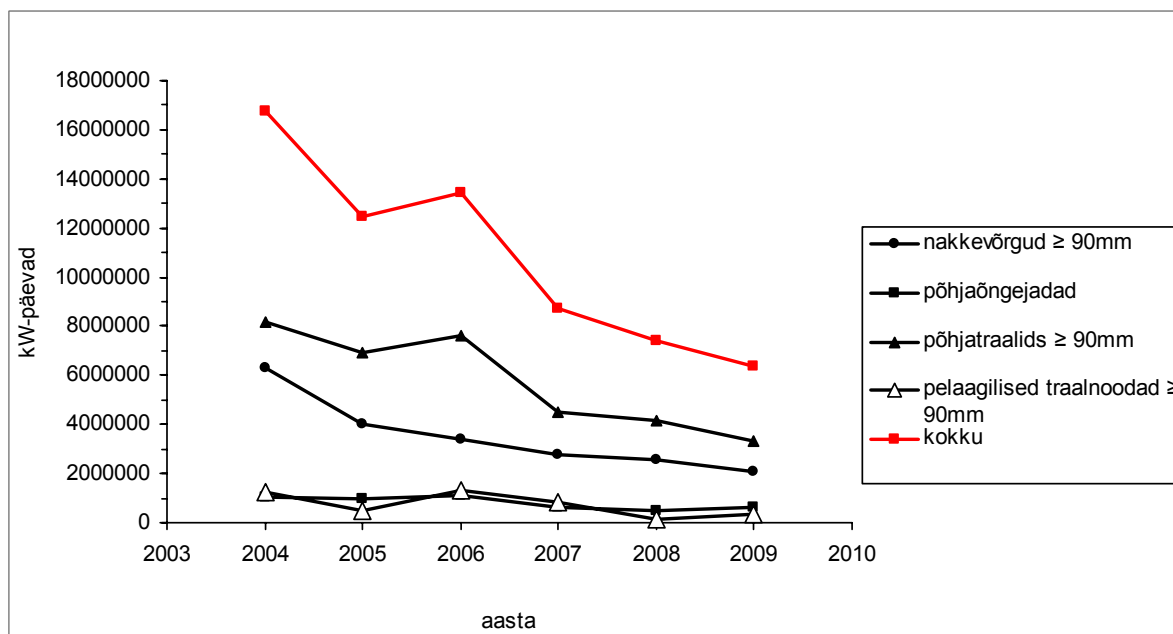
2 – Teaduslik nõuanne seoses Vahemere ja Musta mere kalavaru ülepüügiga	arv	%
Kriteeriumide kohaselt liigitatud varud (võrdluspunktis on kokku lepitud)	61	55,0
Muud varud, mis ei ole hõlmatud puudulike andmete tõttu (võrdluspunktis ei ole veel kokku lepitud)	50	45,0
Arvesse võetud varud (kokku 19 liigist)	111	100
Liigitatud varud:		
Varu on ülepüütud (ületab Fmsy või selle asendusväärtuse)	50	82,0
Varu püütakse Fmsy või selle asendusväärtuse tasemel või allpool seda taset	11	18,0
Varusid kokku	61	100

**II LISA – püügikoormus – reguleeritud mitmeaastaste kavade raames, liikmesriikidelt
STECFile esitatud andmed**

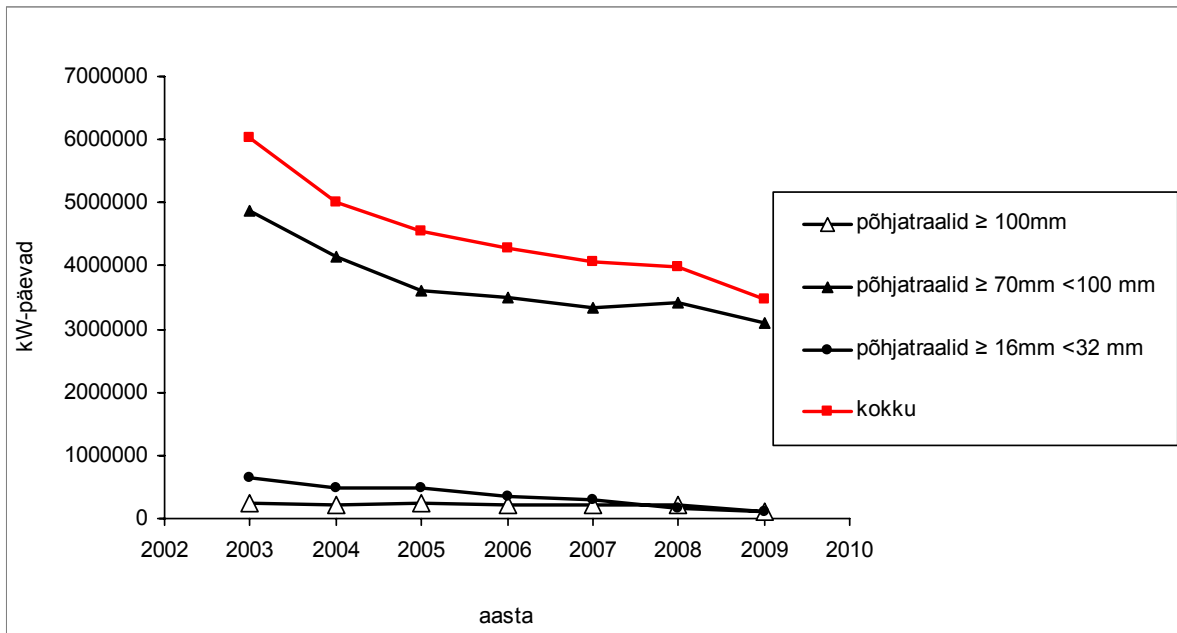
(teave pärineb Teadusuuringute Ühiskeskuselt)



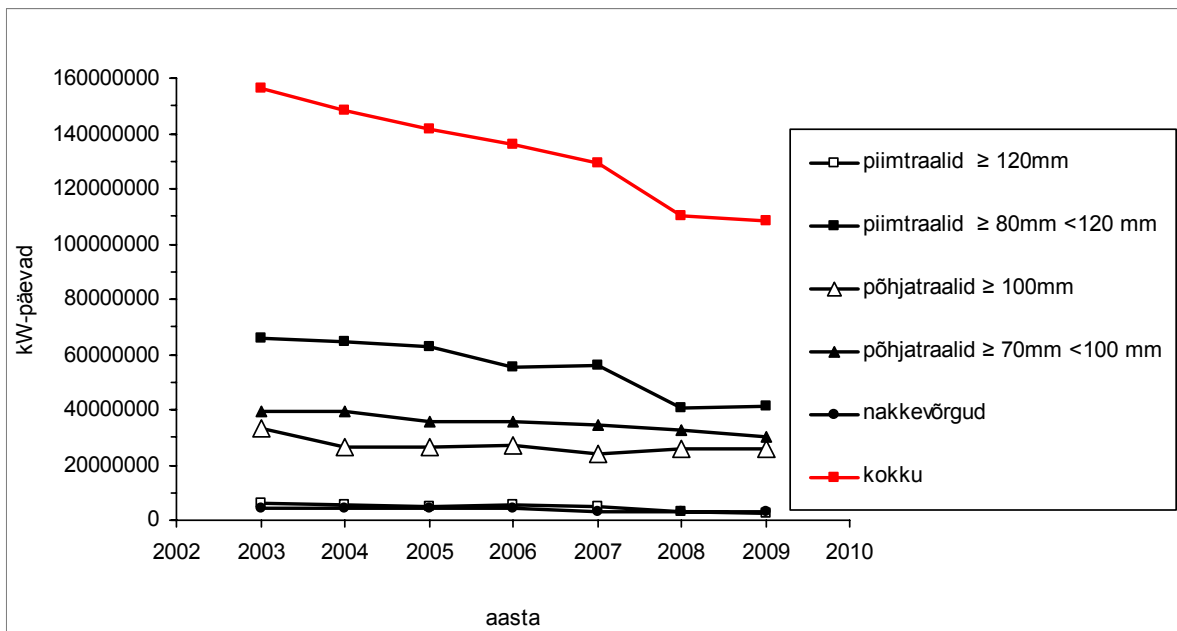
Joonis 1. Reguleeritud püügikoormus Läänemere lääneosas.



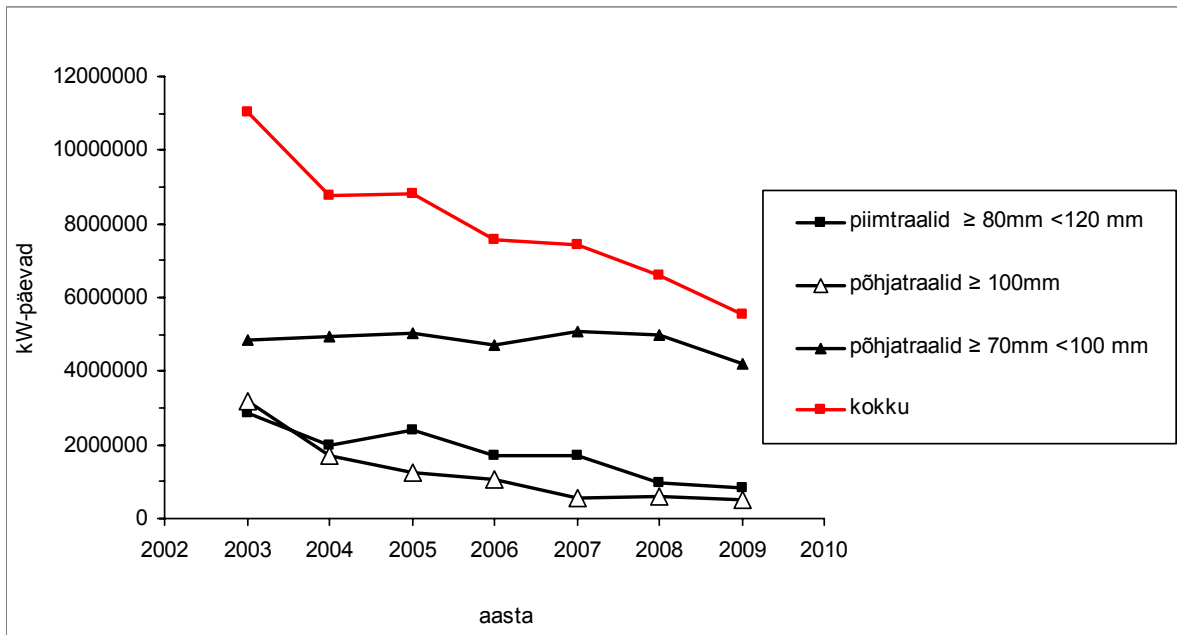
Joonis 2. Reguleeritud püügikoormus Läänemere keskosas.



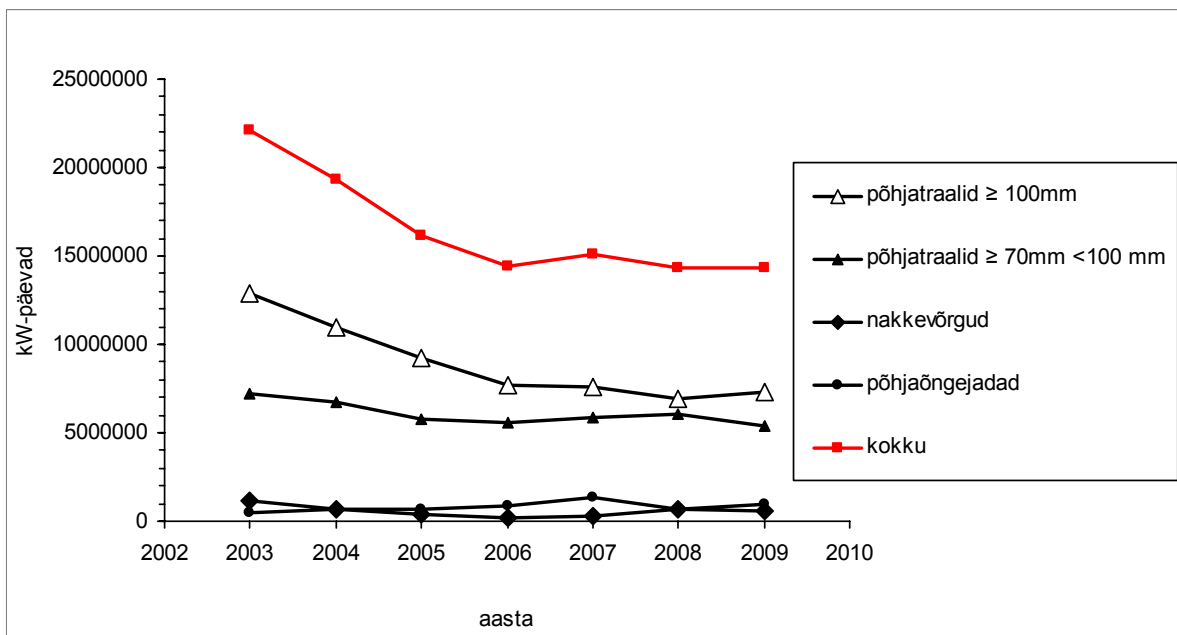
Joonis 3. Reguleeritud püügikoormus Kattegatis.



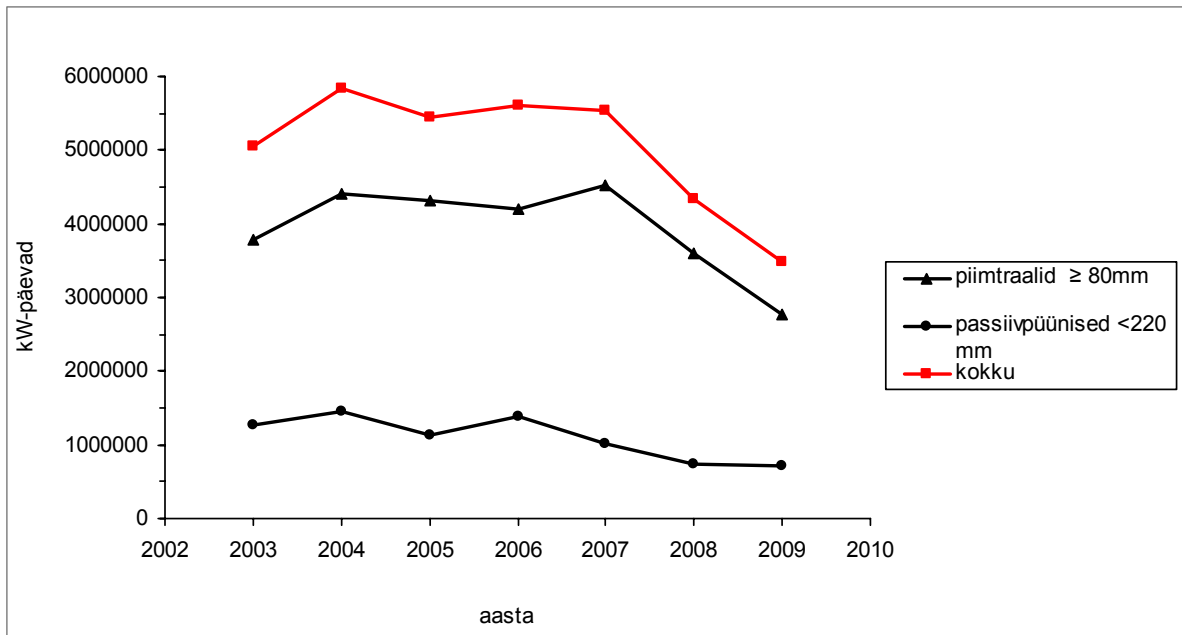
Joonis 4. Reguleeritud püügikoormus Põhjameres, Skagerrakis ja La Manche'i idaosas.



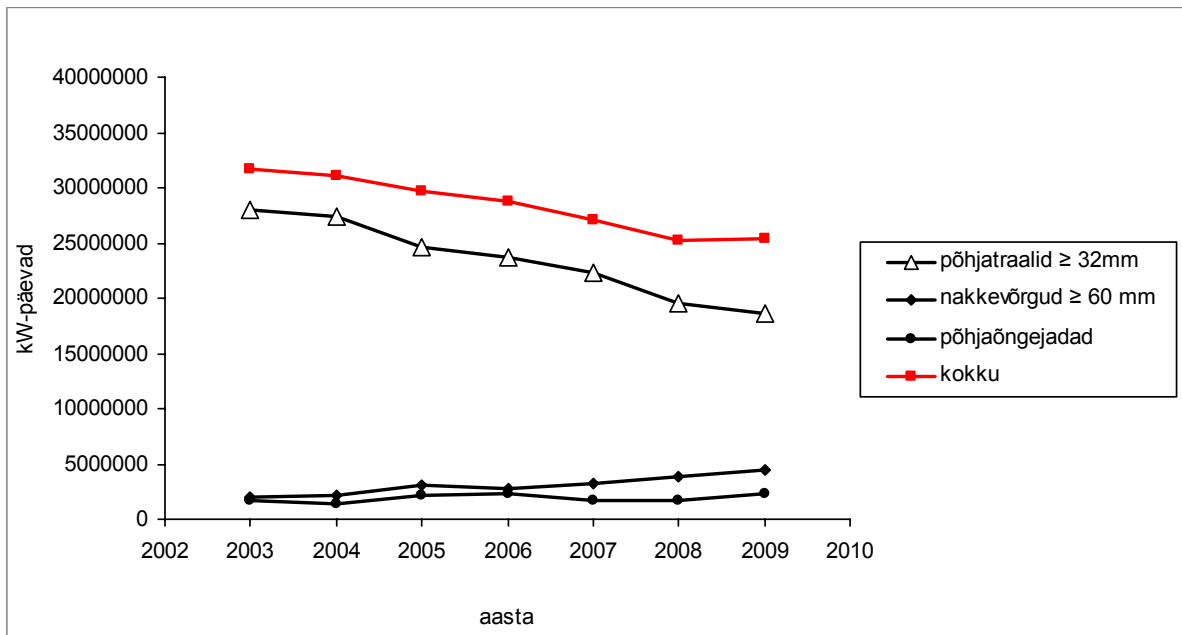
Joonis 5. Reguleeritud püügikoormus Iiri meres.



Joonis 6. Reguleeritud püügikoormus Šotimaa lääneranniku vetes.



Joonis 7. Reguleeritud püügikoormus La Manche'i läänesaos.



Joonis 8. Reguleeritud püügikoormus Iberia poolsaare Atlandi-poolsetes vetes.

Märkus: Erinev suundumus võrreldes eelneva aastaga tuleneb peamiselt Hispaania esitatud parematest andmetest.