

ET

ET

ET



EUROOPA ÜHENDUSTE KOMISJON

Brüssel 13.6.2008
KOM(2008) 355 lõplik

KOMISJONI ARUANNE EUROOPA PARLAMENDILE JA NÕUKOGULE

jäätmestatistikat käsitleva määruse (EÜ) 2150/2002 kohaselt kogutud statistika ja selle kvaliteedi kohta

1. SISSEJUHATUS

1.1 Jäätmestatistika määrus

Euroopa Parlamendi ja nõukogu 25. novembri 2002. aasta määruse (EÜ) nr 2150/2002 (jäätmestatistika kohta)¹ artikli 8 lõikes 1 nõutakse, et komisjon „esitab Euroopa Parlamendile ja nõukogule käesoleva määruse kohaselt koostatud statistikat, eriti selle kvaliteeti ja sellest tulenevat ettevõtete koormust käsitleva aruande”.

I lisa 7. jao punktis 3 ja II lisas nähakse ette, et „komisjon lisab katvuse ja kvaliteediaruande artiklis 8 ettenähtud aruandesse”. Liikmesriikide kvaliteediaruanded on kättesaadavad järgmisel veebisaidil:

http://circa.europa.eu/Public/irc/dsis/pip/library?l=/wastesstatisticssregulat/data_transmission/quality_statistics

Käesolevas aruandes tehakse kokkuvõtte esialgsetest tulemustest, esitatakse ülevaade andmete kvaliteedist ja antakse soovitusi määruse muutmise võimaluste kohta. Aruanne hõlmab 25 liikmesriiki, kes vastavalt õigusnormidele olid kohustatud oma andmed esitama 2006. aastal.

Määruses nähakse ette, et pärast 2004. vaatlusaastat peavad liikmesriigid esitama andmeid üle aasta. I ja II lisas on sätestatud nõuded jäätmete teket ja töötlemist ning töötlemisvõimsusi käsitleva statistika kohta. Tulemused on esitatud jäätmekategoriate kaupa vastavalt jäätmete statistikanomenklatuurile (Euroopa jäätmeleend-Stat), mis on määratletud määruse III lisas. Tabelis 1 on täpsustatud aruandlust käsitlevaid nõudeid.

¹ EÜT L 332, 9.12.2002, lk 1, muudetud määrusega (EÜ) nr 1893/2006 (ELT L 393, 30.12.2006, lk 1).

Tabel 1: Jäätmestatistika määrusele vastavad andmekogumid

Andmekogum		Kirjeldus ja jaotus	Piirkondlik tasand
1	Tekitamine	Jäätmeteke: – 20 jäätmeid tekitavat tegevust: 19 tööstusharu, kodumajapidamised – 48 jäätmekategooriat	Riiklik
2	Põletamine	Jäätmete põletamine: – 2 töötlusliiki – 14 jäätmekategooriat	NUTS 1
3	Taaskasutamine, v.a energia taaskasutamine	Jäätmete taaskasutamine: – 1 töötlusliik – 17 jäätmekategooriat	NUTS 1
4	Kõrvaldamine, v.a põletamine	Jäätmete kõrvaldamine: – 2 töötlusliiki – 16 jäätmekategooriat	NUTS 1
5	Töötlemise infrastruktuur	Jäätmete taaskasutus-/kõrvaldusrajatiste arv/võimsus: – 5 töötlusliiki	NUTS 2
	Kogumissüsteemi katvus	Kodumajapidamiste jms jäätmete kogumise süsteemi kuuluva elanikkonna / kuuluvate elamute osakaal	

1.2. Rakendusmeetmed

Määruse (EÜ) nr 2150/2002 toetamiseks on komisjon ette valmistanud järgmised täiendavad õigusaktid ning koostanud juhendi:

- komisjoni 23. veebruari 2004. aasta määrus (EÜ) nr 574/2004, millega muudetakse jäätmestatistikat käsitleva määruse (EÜ) nr 2150/2002 I ja III lisa;²
- komisjoni 24. mai 2005. aasta määrus (EÜ) nr 783/2005, millega muudetakse jäätmestatistikat käsitleva määruse (EÜ) nr 2150/2002 II lisa;³
- komisjoni 24. mai 2005. aasta määrus (EÜ) nr 782/2005, millega kehtestatakse jäätmestatistika tulemuste edastamise vorming;⁴
- komisjoni 5. septembri 2005. aasta määrus (EÜ) nr 1445/2005, milles määratletakse jäätmestatistika nõuetekohased kvaliteedi hindamise kriteeriumid ja kvaliteediaruannete sisu;⁵

² ELT L 90, 27.3.2004, lk 15.

³ ELT L 131, 25.5.2005, lk 38.

⁴ ELT L 131, 25.5.2005, lk 26.

⁵ ELT L 229, 6.9.2005, lk 6.

- jäätmestatistikat käsitleva määruse (EÜ) nr 2150/2002 rakendamise juhend (juuli 2006, versioon 1.1)⁶.

1.3. Erinevate meetodite kasutamise mõju andmekvaliteedile

Määrusega (EÜ) nr 2150/2002 sätestatakse esitatavad andmed ja nende kvaliteet, kuid ei nähta ette jäätmestatistika kogumise konkreetset meetodit, mistõttu võib andmete kogumiseks kasutada erinevaid meetodeid. See võimaldab liikmesriikidel olemasolevaid andmekogumissüsteeme säilitada ning täita määrust vaid väheseid muudatusi tehes.

Meetodite paljusus tekitab siiski ka tõsiseid probleeme. See võib põhjustada erinevate meetodite kasutamist eri riikides ning erinevusi riigisiseste andmekogumite ja isegi üksikandmekogumite vahel. See muudab keeruliseks andmete võrreldavuse ja kõrge andmekvaliteedi tagamise.

Andmekvaliteedi mõõtmise viis oleneb kasutatud meetoditest. Erinevate meetodite puhul kasutatakse erinevaid kvaliteedi parameetreid (nt valikvaatluse variatsioonikordaja, tundlikkusanalüüs modelleerimisel jms). Eriti raske on määratleda üldise andmekvaliteedi näitajaid siis, kui ühe andmekogumi andmete kogumiseks on kasutatud erinevaid meetodeid. Seetõttu takistab määruse lähenemisviis, mis lubab kasutada erinevaid meetodeid, oluliselt andmekvaliteedi hindamist ja edastamist.

Lähenemisviiside paljusus mõjutab ka andmete võrreldavust. Võrreldavust võivad vähendada eeskätt andmete katvus ja jäätmete tekkepõhine liigitamine, mida käesolevas aruandes edaspidi kirjeldatakse.

Liikmesriigid kirjeldasid oma kvaliteediaruannetes andmeid kvaliteedielementide abil,⁷ mida kasutatakse tavaliselt Euroopa Statistikasüsteemis statistika kvaliteedi hindamiseks ja mis on sätestatud jäätmestatistika kvaliteeti käsitlevas määruses (EÜ) nr 1445/2005.

2. ÕIGEAEGSUS JA AJAKOHASUS

Õigeaegsus ja ajakohasus näitavad kinnipidamist andmete esitamise ametlikest tähtaegadest ning ajavahemikku vaatlusperioodi ja andmete kättesaadavaks muutmise vahel.

Määruses (EÜ) 2150/2005 nõutakse 2004. vaatlusaasta andmete ja kvaliteediaruannete esitamist 30. juuniks 2006. Eurostat hindas laekunud teavet kahe kuu jooksul pärast kehtestatud tähtaega, lähtudes järgmistest kriteeriumitest:

- andmekogumite täielikkus,
- kvaliteediaruannete täielikkus,
- ajakohasus,
- liigituste ja määratluste nõuetekohane kasutamine,

⁶ http://circa.europa.eu/Public/irc/dsis/pip/library?l=/wastesstatistics/regulat/manual_statistics

⁷ Eurostati kvaliteeti käsitlev veebisait: http://epp.eurostat.ec.europa.eu/portal/page?_pageid=2273.1.2273_47140765&dad=portal&schema=PORTAL

- veatute statistiliste meetodite rakendamine.

Liikmesriikidele teatati tulemused 23. augustil 2006 ja neil paluti täiendada andmeid, kui nende esitatud andmed ei olnud täielikud, ning esitada puuduvad kvaliteediaruanded nii kiiresti kui võimalik. Vajaduse korral hinnati andmeid, sealhulgas pärast esimest hindamist laekunud teavet, uuesti 2006. aasta septembris ja uue hindamise hindamislehed saadeti välja 13. septembril 2006.

Võttes arvesse, et 2006. aasta oli esimene aruandlusaasta, võib õigeaegsust pidada rahuldavaks. Enamik riike pidas ettenähtud tähtjast kinni või hilines vaid mõne päeva võrra:

- 12 liikmesriiki esitasid teabe õigeaegselt 30. juuniks 2006 (Austria, Belgia, Eesti, Küpros, Läti, Poola, Rootsi, Saksamaa, Sloveenia, Soome, Ungari ja Tšehhi Vabariik).
- 6 liikmesriiki esitasid andmed ja/või kvaliteediaruanded hiljem, kuid hilinesid siiski nii vähe, et nende poolt esitatud teabe sai kaasata 2006. aasta augustis esimesse hindamisvooru (Hispaania, Itaalia, Leedu, Slovakkia, Taani ja Ühendkuningriik).
- 4 liikmesriiki esitasid 2006. aasta augustiks küll andmed, kuid ei esitanud kvaliteediaruannet (Luksemburg, Madalmaad, Malta ja Prantsusmaa).
- 3 liikmesriiki ei suutnud edastada andmete põhiosa 22. septembriks 2006 (Iirimaa, Kreeka ja Portugal), mistõttu neile saadeti ametlik kiri. Kreeka esitas teabe 2006. aasta novembris, Iirimaa 2007. aasta juunis ja Portugal 2007. aasta septembris.

Avaldamine

Jäätmeteket käsitlevad andmed avaldati Eurostati andmebaasi kaudu 2006. aasta detsembris ja jäätmetöötlust käsitlevad andmed 2007. aasta jaanuaris. Pärast seda on andmebaasi mitmel korral täiendatud, laadides üles läbivaadatud andmeid või puuduvate väärtuste kohta antud prognoose. Jäätmetöötlusvõimsust käsitlevat andmekogumit ei ole veel avaldatud, sest mõõdete paljususe tõttu on selle struktuur väga keeruline.

3. ANDMETE TÄIELIKKUS

Täielike andmekogumite esitamine on ELi koondandmete saamiseks väga oluline. Puuduvatest andmetest tekkinud lünkade täitmine on raske ja aeganõudev ning mõjutab niihästi jäätmetestatistika ajakohasust kui ka andmekvaliteeti. Seepärast palutakse riikidel vähendada puuduvate andmete määra miinimumini, kasutades vajaduse korral lünkade täitmiseks hinnangulisi näitajaid.

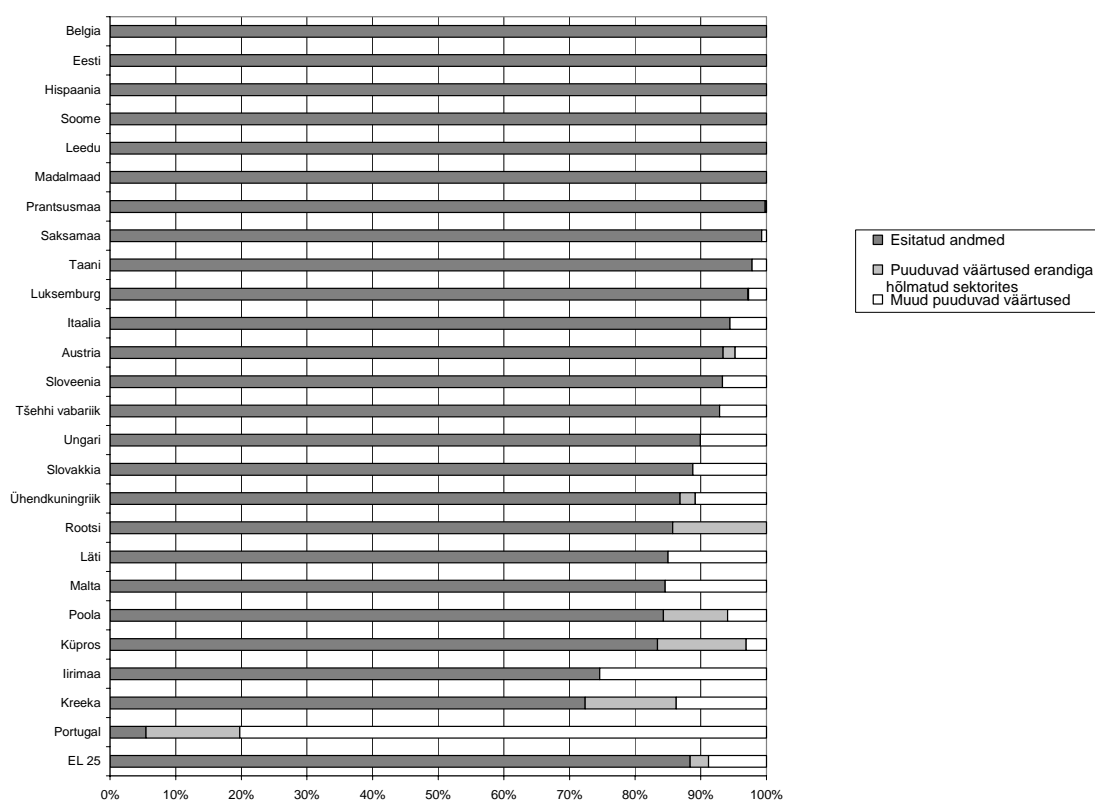
Joonisel 1 on näidatud, et liikmesriigid esitasid 88 % nõutud andmetest, 12 % andmetest jäi puudu. Vaadeldes lähemalt puuduvate andmete jaotumist liikmesriikide, majandussektorite ja jäätmekategooriate lõikes, selgub, et põhiosa puuduvatest arväärtustest kuulub kolme valdkonda.

Umbes üks kolmandik puuduolevatest andmetest käsitleb põllumajandus-, metsandus- ja jahindus- (NACE A); kalandus- (NACE B) ning teenindussektoris (NACE G-Q) tekkinud jäätmeid. Üksteist riiki olid kasutanud määruse artiklis 4 lubatud erandeid aruannete esitamise

nõudest nende sektorite kohta. See moodustab ligikaudu 70 % nende kolme sektori puuduvatest andmetest; ülejäänud 30 % puuduvatest andmetest pärinesid riikidest, mis ei kasutanud erandeid. Mõned erandit kasutanud riigid tegelikult siiski esitasid (osaliselt) need andmed.

Setete kohta oli puudu ligikaudu 20 % andmetest. Settekogused tuleb teatada märg- ja kuivkaalus. Enamik riike teatas andmed kas kuiv- või märgkaalus. Eurostat on välja arvutanud kuiv- ja märgkaalu ümberarvestusteguri ja kasutab seda puuduvate väärtuste kaudseks kindlaksmääramiseks.

Käesoleva aruande koostamise ajaks oli Portugal esitanud andmed üksnes kodumajapidamistes tekitatud jäätmete kohta, kuid andmed majandustegevusega tekitatud jäätmete kohta puudusid tal täielikult. ELi koondnäitajate väljaarvutamiseks peab Eurostat need väärtused kaudselt leidma, kuigi empiiriline alus selleks on esimesel aastal nõrk.



Joonis 1: Liikmesriikide jäätmeteket käsitlevate andmete täielikkus.

Kuna töödeldud jäätmekoguseid töölusliikide kaupa ei ole võimalik kaudselt välja arvutada, on jäätmetööstust käsitlevate andmete täielikkus olulisem jäätmeteket käsitlevate andmete täielikkusest. Töödeldud jäätmekogused tuleb teatada riigi tasandil ja NUTS 1 tasandil. Kõnealuse jao kirjeldustes viidatakse aga üksnes riigi tasandile. Mitme riigi andmete piirkondlik jaotus ei olnud täielik; Eurostat pidas andmete esitamise esimesel etapil kõige olulisemaks siiski riigi tasandi andmete sidusust ja täielikkust.

Puuduvate jäätmetööstust käsitlevate andmete osa ei ületa 2,6 %. Põhiosa puuduvatest andmetest pärineb kahest valdkonnast.

Mitmed riigid ei suutnud esitada setteid käsitlevaid andmeid nii kuiv- kui ka märgkaalus, vaid esitasid neist kahest arvnäitajast ainult ühe. Rohkem kui pool puuduvatest arvvärtustest on seotud setteid käsitleva aruandluse puudulikkusega. Ülejäänud puuduvad arvvärtused on enamasti seotud vähemkasutatud kõrvaldamismeetoditega: pinnasetöötusega (nt vedelate või püdelate heidete biolagundamine pinnases) ja heitmisega veekogudesse.

4. TÄPSUS

Täpsus tähendab hinnangulise või arvutatud väärtuse lähedust täpsele ja õigele väärtusele, sealhulgas selliseid aspekte nagu valikuvead, andmete katvus, kohaldatud künnised, vastamata jätmine, kohandamine, kontroll ja korrigeerimine, konfidentsiaalsus jms.

4.1 Andmete katvus ja katvusvead

Määruse eesmärk on jäätmetatistika koostamine vastavalt direktiivi 2006/12/EÜ artikli 1 punktile a, välja arvatud radioaktiivsed jäätmed.

Jäätmetekke statistika tuleb koostada kõikide majandussektorite ja kodumajapidamiste kohta. Statistika peaks hõlmama ka väikeettevõtete (vähem kui 10 töötajat) tekitatud jäätmeid, kuigi sellised ettevõtted tuleks võimaluse korral vaatlustest välja jätta.

Jäätmetöötuse statistika hõlmab kõiki riigis taaskasutatud või kõrvaldatud jäätmeid olenemata nende päritolust. Määruse aluseks oleva kontseptsiooni kohaselt kogutakse andmeid jäätmete lõppsihtpunkti kohta, ettevalmistavaid tööstustoiminguid ei käsitleta.

Määruse kohaldamisalast on välja jäetud kõik otse tekkekohal ringlussevõetavad jäätmed.

Ebaselged määratlused

Jäätmetatistika on osa Euroopa jäätmeid käsitlevatest õigusaktidest. Seetõttu tuleb jäätmetatistika puhul leida õige viis õiguslike määratluste puudujääkide ületamiseks, eriti jäätmete ja mittejäätmete eristamisel tekkivate probleemide puhul. Suurte jäätmevoogude puhul võivad määratluste erinevad tõlgendused väga oluliselt mõjutada andmete katvust ja võrreldavust. Kvaliteediaruannetes mainitakse sagedase probleemina, kuidas näidata toiduainetetööstusest pärinevaid puidu-, metalli- ja orgaanilisi jäätmeid.

Selle kohta leiab kasulikke juhiseid komisjoni jäätmeid ja kõrvalsaadusi käsitlevas tõlgendavas teatises (KOM(2007)59 lõplik). Komisjon tegeleb ka jäätmete lakkamise kriteeriumi väljatöötamisega, mis aitaks paremini selgitada erinevust jäätmete ja mittejäätmete vahel.

Selged liigitused ja määratlused on eriti vajalikud selleks, et andmeid saaks kasutada eesmärkide püstitamisel, näiteks ringlussevõtu puhul.

Import ja eksport

Jäätmetekke puhul tekivad katvusvead peamiselt sellest, et teatavates riikides ei koguta andmeid jäätmete tekitajatelt, vaid need tuletatakse kaudselt jäätmete kogumise või töötlemise põhjal. See lähenemisviis ei koorma liigselt vastajaid, kuid tal on ka mõned puudused. Üks puudus on näiteks see, et jäätmete otseeksport (s.t eksport ilma töötlemisetapita kõnealusel riigis) ei ole kaetud (nt Austrias, Leedus ja Taanis), kui just ei kasutata muid andmeallikaid

kohanduste tegemiseks sellise ekspordi suhtes. See mõjutab peamiselt ringlussevõetavate jäätmete kaetust. Jäätmete impordi ja ekspordi kohta statistiliste andmete kogumise võimalusi käsitleti iseseisvas prooviuringute programmis, mis lõppes 2007. aastal. Praegu valmistatakse ette komisjoni aruannet Euroopa Parlamendile ja nõukogule uuringu tulemuste kohta.

Mõned riigid koostavad tavapäraselt riiklikku statistikat üksnes riigis tekitatud jäätmete kohta (nt Belgia, Madalmaad, Prantsusmaa ja Taani). Mitte kõik nimetatud riigid ei ole kohandanud oma lähenemisviisi määruse nõuetega. Kõrvalekalded nõutud katvusest võivad esineda kõikide jäätmekategooriate (nt Belgia ja Taani) või konkreetsete jäätmevoogude (nt Prantsusmaa) puhul.

Sekundaarjäätmed

Jäätmestatistika määruse I lisas nõutakse selgesõnaliselt teavet taaskasutamise- ja kõrvaldamistoimingutest tekkivate jäätmete kohta, mida nimetatakse sekundaarjäätmeteks. Eeldatakse, et sekundaarjäätmed tekivad peamiselt jäätmehooldusega seotud majandustegevustest (NACE osad 37, 51.57 ja 90). Andmed ja kvaliteediaruanded näitavad, et mitmed riigid ei ole seda sätet arvesse võtnud, kõige tõenäolisemalt seetõttu, et riiklikel eesmärkidel kasutatavad andmed koostatakse erineval viisil.

Kuna sekundaarjäätmed ei ole täielikult kaetud, kaldutakse mitme sektori jäätmeteket alahindama, mis omakorda muudab keerulisemaks nii nende sektorite kui ka jäätmete koguhulka käsitlevate andmete tõlgendamise.

Väikeettevõtete kaetus

Enamik liikmesriike on väikeettevõtted jäätmetekke andmete kogumisest vabastanud. Teatavad riigid on esitanud väikeettevõtete tekitatud jäätmete kohta hinnangulised andmed, teised ei ole seda ei teinud (Läti, Poola, Prantsusmaa, Sloveenia, Tšehhi Vabariik ja Ungari), kas siis metodoloogiliste probleemide tõttu või kuna nad pidasid jäätmekoguseid liiga väikeseks.

Sellest tulenev tekkepõhiste jäätmekoguste statistilise hõlmatuse puudulikkus varieerub, sõltudes andmete kogumise künnisest ja riigi majanduse struktuurist, s.t mittehõlmatud ettevõtete arvust ja tegevusaladest. Eri riikidest saadud teave näitab, et väikeettevõtete tekitatud jäätmete osakaal võib väga oluliselt varieeruda. Mitu riiki, kes sellekohast hinnangut ei esitanud, märkisid oma kvaliteediaruandes, et nad tegelevad hindamismeetodite väljatöötamisega ja suudavad järgmises hindamisvoorus hinnangulised andmed anda.

4.2. Liigitamise ja jaotistesse paigutamise seotud probleemid

Jaotus majandussektorite kaupa

Määruses kutsutakse liikmesriike üles liigitama andmed jäätmeid tekitavate tegevuste kohta 20 jaotise alla. Nõuetekohane jaotistesse paigutamine on eeltingimus:

- sektorikohaste jäätmekoguste võrreldavuse ja
- jäätmestatistika ja ettevõtlusstatistika sidususe jaoks.

Majandustegevuste jaotus põhineb Euroopa Ühenduse majanduse tegevusalade statistilisel klassifikaatoril (NACE Rev 1.1). Majanduse tegevusalade uuendatud klassifikaator (NACE Rev 2) on vastu võetud ja jäätmetestatistika määruses on tehtud sellele vastavad kohandused liigituse osas. Uuendatud majanduse tegevusalade klassifikaatorit (NACE Rev. 2) kasutatakse alates vaatlusaastast 2008, ette on nähtud 2004. ja 2006. aasta andmete ümberarvestamine, et viia need vastavusse NACE Rev 2-ga. NACE läbivaatamine ei avalda mõju allpool käsitletud liigitamisega seotud probleemidele.

Jäätmeid tootvas sektoris sõltub jäätmete jaotusviis andmete kogumisel kasutatud meetodist. Umbes kaks kolmandikku liikmesriikidest koguvad enamiku jäätmeteket käsitlevatest andmetest otse jäätmete tekitajatelt, kasutades selleks vaatlusi või haldusdokumente. See lähenemisviis annab otsest teavet jäätmeallikate kohta. Enamik neist riikidest määrab oma ettevõtlusregistri põhjal kindlaks jäätmete tekitaja NACE-koodi; see tagab sidususe ettevõtlusstatistikaga.

Riikides, kus jäätmeteket käsitlevad andmed tuletatakse kaudselt jäätmetöötuse andmetest, on suur oht, et need andmed paigutatakse valesse jaotisse. Seda lähenemisviisi kasutavad Taani, Saksamaa, Leedu, Austria ja Malta. Sellisel juhul saab jäätmeid tekitava tegevuse kohta teavet üksnes sekundaarsetest allikatest (nt jäätmekoguja, jäätmetöötusoperaator) või kasutatakse andmete tuletamiseks mõnda muud vahendit (nt mudelid või Euroopa jäätmeloend,⁸ mis sisaldab teavet jäätmete päritolu kohta). Kõigil nimetatud lähenemisviisidel on selged puudused.

Kodumajapidamistes tekitatud jäätmed

Määruses tehakse vahet majandustegevustega tekitatud jäätmete ja kodumajapidamiste tekitatud jäätmete vahel ning see vahetegemine asendab tavapäraselt arusaama „olmejäätmetest”.

Täpse statistika koostamine kodumajapidamistes tekitatud jäätmete kohta on tõeline metoodikaalane väljakutse, sest andmed kodumajapidamistes tekitatud jäätmete kohta kogutakse tavaliselt koos andmetega kaupluste, väikeettevõtete ja institutsioonide tekitatud jäätmete kohta. Paljudel riikidel ei ole otsest teavet kodumajapidamistes tekitatud jäätmete protsendiosa suuruse kohta, seetõttu nõuti neilt riikidelt kodumajapidamistest pärinevate jäätmete osakaalu kindlaksmääramist mõne muu meetodi abil.

Kaksteist liikmesriiki töötasid välja uue kontseptsiooni ja teatasid arvandmed üksnes kodumajapidamistest pärinevate jäätmete kohta. Nende meetodid ulatuvad sihtotstarbelistest vaatlustest (jäätmeanalüüsid) jäätmehooldusettevõtelt või prügilaooperaatoritelt saadud ligikaudsete hinnanguteni. Üheksa liikmesriiki ei ole uut kontseptsiooni rakendanud. Nelja riigi kvaliteediaruanded ei sisaldanud teavet selle teema kohta. Seetõttu on praegu võrreldavad üksnes andmed nõuetekohaselt teabe edastanud riikide kodumajapidamistest pärinevate jäätmete kohta. Eeldatakse, et olukord paraneb andmete esitamisega 2006. aasta kohta, sest mitmed riigid töötavad praegu välja asjakohaseid meetodeid.

4.3. Mõõtevead

Mõõtevead võivad tuleneda ebatäpsete ümberarvestustegurite kasutamisest. See, et prügilates ei ole veel sildkaalusid, on üldine probleem. Sellisel juhul põhinevad teatatud andmed

⁸ Otsus 2000/532/EÜ jäätmete nimistu kohta, EÜT L 226, 6.9.2000, lk 3.

tavaliselt kogumissõidukite mahul ja need arvestatakse ümber jäätmete keskmise tiheduse põhjal. Poola ja Leedu kogemused näitavad, et kõnealuse lähenemisviisi puhul kaldutakse jäätmekoguseid pigem üle- kui alahindama. Mõõteviga on tõenäoliselt kõige suurem olmejäätmete ning muude prügilasse veetavate mitteohtlike jäätmete puhul. Ohtlikke jäätmeid ja ringlussevõetavaid jäätmeid kaalutakse tõenäoliselt juba rahalistel põhjustel. Selles osas paraneb andmete kvaliteet püsivalt vastavalt vanade prügilate sulgemisele ja uute kasutuselevõtule, mille ehitamisel on juba järgitud ELi õigusnorme.

5. ETTEVÕTJATELE LANGEV KOORMUS

Vastajatele langev koormus tähendab koormust, mida ettevõtjatel tuleb kanda seoses andmete esitamisega ja mida mõõdetakse vastajate tegeliku arvu ja neile langeva koormusega füüsiliste näitajate abil (vastamisele kuluv aeg).

Jäätmestatistika määrus nõuab liikmesriikidelt koormuse vähendamist, luues sel eesmärgil juurdepääsu haldusandmetele ja jättes uuringutest välja alla 10 töötajaga väikeettevõtted, kui need ei tekita oluliselt jäätmeid.

Enamik liikmesriike siiski ei mõõda vastajatele langevat koormust füüsiliste näitajate abil ning seetõttu ei ole nad suutelised ka sellekohast aruandlust esitama. Viis liikmesriiki on teatanud, et vastajate koormus on 30 minuti ja viie tunni vahel. Siiski on enamik liikmesriike teadlik ettevõtetele langevast koormusest ja kasutab erinevaid lähenemisviise selle vähendamiseks ja andmete tõhusaks kogumiseks.

Kõige olulisem abi ettevõtetele on kahekordse (haldus- ja statistilise) aruandluse vältimine, mille saavutamiseks kasutatakse statistika jaoks haldusandmeid ja/või kooskõlastatakse asjaosaliste institutsioonide (statistikabürood, keskkonnaministeeriumid, keskkonnatalitused) jäätmevaatlusi. 14 liikmesriigi puhul kasutatakse jäätmestatistika peamise algmaterjalina haldusandmeid. Muud riigid kasutavad haldusandmeid ühena paljudest andmeallikatest.

Määruse nõuet väikeettevõtete vaatlustest väljajätmise kohta on käsitletud erinevalt. Osa riike on kaasanud väikeettevõtjad valikvaatlustesse ja ekstrapoleerivad saadud tulemusi (Belgia, Eesti teatavate sektorite osas, Kreeka). Enamik jätab need siiski täielikult välja ega võta neid arvandmeid üldse arvesse (vt 4. jao punkti 3) või ekstrapoleerib need teguripõhiste hindamismudelite abil. Riigid on ette näinud erinevad väljajätmiskünnised, mida enamasti määratakse kindlaks töötajate arvu või aasta jooksul tekitatud jäätmete koguse järgi. Mõned riigid kombineerivad neid kahte kriteeriumi, soovides tagada, et andmete kogumine kataks ka väikeettevõtjaid, kui nad ületavad ettenähtud jäätmete tekitamise künnise.

6. JÄRELDUSED

Esimese aruandlusvooru andmete analüüs ei ole veel lõppenud, kuid juba on ilmne, et täielikuma ja ühtlustatud Euroopa jäätmestatistika suunas on tehtud edusamme.

Tahaksime rõhutada meetodikate dokumenteerimise ja andmete kvaliteedi hindamise nõude positiivset mõju kvaliteediaruannetes. Probleemid ja puudused on nüüd paremini nähtavad ja on selge, kus on vaja teha parandusi. Lisaks tugevdab määrus jäätmestatistika ja muude statistikavaldkondade vahelist sidusust, nõudes rangelt NACE majanduse tegevusalade klassifikaatori järgimist ja statistiliste ühikute kasutamist kooskõlas ettevõtlusstatistikaga. See

suurendab jäätmestatistika keskkonnaalasesse ja majanduslikku arvepidamisse integreerimise võimalikkust.

6.1. Areng liikmesriikides

Riiklikul tasandil on määruse siduv iseloom selgelt tugevdanud jäätmestatistika seisundit statistikasüsteemides. Määrusega ettenähtud kohustused on kaasa toonud meetodika arengu ja muudatused riiklikes andmekogumise süsteemides.

Toetudes esimesest aruandlusvoorst saadud kogemustele, teatasid mitmed riigid, et nad teevad jõupingutusi andmete kvaliteedi ja määruse nõuetele vastavuse parandamiseks. Kui need muudatused nõuavad õiguslikke abinõusid, ei pruugi meetmed jõustuda enne vaatlusaastat 2008.

Näib, et määrus on toetanud liikmesriikide üldist suundumust vältida liigset aruandlust, mille nimel arendatakse koostööd andmeid koguvate institutsioonide vahel ja lihtsustatakse aruandluskohustusi. Andmete kasutamine nii halduslikel kui ka statistilistel eesmärkidel muutub üha igapäevasemaks, lõppeesmärgiga saavutada kooskõla andmete kogumise ja vastajate koormuse vähendamise vahel.

6.2. Läbivaatamise vajadus

Kuigi esimese aruandlusvooru tulemused kinnitasid lähenemisviisi üldist õigsust, tuleb teatavad selles esinevad põhimõttelised puudused kindlasti läbi vaadata.

Jaotus jäätmeliikide kapa

Määruse I lisa ja II lisa 2. jaos nõutakse tekitatud ja töödeldud jäätme hulka jaotamist jäätmekategooriatesse iga andmekogumi puhul erineval viisil (vt tabel 1). Sellega sooviti minimeerida nõutavat üksikasjade taset ja seega ka liikmesriikidele langevat koormust.

Esimeses aruandlusvoorus saadud kogemused näitavad selgelt, et sellel lähenemisviisil on mitmeid puudusi, samal ajal ei ole temast saadav kasu kuigi suur ning samuti ei vähenda see oluliselt liikmesriikide koormust. Enamik liikmesriike kogub statistikat palju üksikasjalikumal tasandil ja vähendab jaotiste arvu enne andmete Eurostatile edastamist.

Peamised negatiivsed aspektid on järgmised:

- üksikute jäätmekategooriate jaoks ei ole võimalik koostada bilanssi, mis segab oluliselt valideerimist ja tõlgendamist;
- jäätmetöötlust käsitlevate andmete üksikasjalikkuse tase on liiga madal, olulised jäätmevood liigitatakse määratlemata jäätmekategooriatesse („muud jäätmed“);
- tulemuste esitamine ja edastamine on väga keeruline;
- erinevad vormingud muudavad andmete käsitlemise ja töötlemise keeruliseks.

Praegune lähenemisviis tuleks kasutuselt kõrvaldada ja asendada ühise jaotusega nii jäätmetekke kui ka -töötamise kohta. Aruteludes tuleks aluseks võtta I lisa 2. jaos esitatud jäätmekategooriate üksikasjalikum jaotus.

Jäätmetötluse infrastruktuuri andmete piirkondlik jaotus

Määruses nõutakse liikmesriikidelt andmete esitamist taaskasutus- ja kõrvaldusrajatiste arvu ja võimsuse kohta NUTS 2 tasandil (II lisa 3. jagu). Selline üksikasjalik piirkondlik jaotus tekitab olulise töökoormuse nii Eurostatile kui ka liikmesriikidele. Konfidentsiaalsete andmete osakaal tõuseb piirkondliku jaotuse korral märgatavalt, piirates sellega andmete kasulikkust. Nimetatud üksikasjaliku teabe asjakohasus tuleb läbi vaadata.

Jaotus jäätmetötluse liikide kaupa

8. jao punkti 2 kohaselt koondab jäätmetötlust käsitlev aruandlus ühte aruandluskategooriasse kõik 10 taaskasutustoimingut, välja arvatud energia taastootmine. Lisaks hakkavad jäätmete taaskasutusvõimsust käsitlevad andmed hõlmama selliseid töötlemistoiminguid nagu komposteerimine, metallide ringlussevõtt ja õlide töötlemine. Nimetatud juhtudel näib üksikasjalikkuse tase olevat ebapiisav, kuna jäätmepoliitika seireks on vaja teavet teatavate ringlussevõtuga seotud toimingute kohta. Eriti kiiresti kasvab vajadus selliste andmete kogumise järele, mis aitaksid teha võrdlusi seatud eesmärkidega. Teatavatel juhtudel on sellised eesmärgid kohustuslikud. See omakorda rõhutab liikmesriikide andmete sidususe suurendamise vajadust, mille saavutamiseks on tõenäoliselt vaja jätkata määratluste ja liigituste edasiarendamist.

Lõpuks tuleks veel märkida, et kõrvaldamistoimingud (8 töötusliiki) on jagatud kahte aruandluskategooriasse, millest ühte liikmesriigid praktiliselt ei kasuta.

7. TULEVIKUVÄLJAVAATED

Toetudes esimestele kogemustele ning pidades silmas andmete kasutatavuse ja kvaliteedi parandamist, võttes seejuures arvesse kõiki ettevõtete ja avaliku halduse lisakulusid, soovib komisjon määrust vaatlusaasta 2008 andmete kogumiseks õigeaegselt muuta järgmiselt:

- kasutada jäätmetekke ja -tötluse puhul sama jäätmekategooriate jaotust, võrdsustades I ja II lisa 2. jaod;
- vaadata läbi II lisa piirkondlikud jaotused;
- vaadata läbi II lisa jäätmetötluskategooriate jaotus, eriti jäätmete taaskasutus ja kõrvaldamine.