



EUROOPA ÜHENDUSTE KOMISJON

Brüssel 6.6.2007
KOM(2007) 295 lõplik

KOMISJONI TEATIS NÕUKOGULE

**Püügivõimalused 2008. aastaks
Euroopa Komisjoni poliitikaavaldus**

KOMISJONI TEATIS NÕUKOGULE

Püügivõimalused 2008. aastaks Euroopa Komisjoni poliitikaavaldus

SISUKORD

1.	Sissejuhatus	3
2.	Ülevaade olukorrast	4
2.1.	Ühise kalanduspoliitika reform.....	4
2.2.	Teaduslikud nõuanded ja lubatud kogupüügi kehtestamine aastatel 2003–2007	4
2.3.	Majanduslikud aspektid	6
2.4.	Püügikoormus	7
2.5.	Tulemused	8
3.	Edasised sammud	8
3.1.	Lubatud kogupüük seoses preventiivsete piirangutega varude puhul, mille kohta ei ole kvantitatiivset prognoosi	9
3.1.1.	Varud, mille kohta teadusasutused esitavad nõuande	9
3.1.2.	Varud, mille kohta teaduslikku nõuannet ei ole esitatud	10
3.2.	Lubatud kogupüügi määramine ohutustest bioloogilistest piiridest väljapoole jäävate varude puhul.....	11
3.3.	Lubatud kogupüük tursa taastamiskavasse kuuluvate tursavarude puhul.....	11
3.4.	<i>Püügivõimalused seoses püügikoormuse haldamisega.....</i>	12
4.	Tehnilised meetmed	12
5.	Muud küsimused	13
6.	Kokkuvõte.....	13

1. SISSEJUHATUS

Komisjoni teatises KOM(2006) 246 „Konsulterimise parandamine ühenduse kalanduse juhtimisel” on sätestatud uus töömeetod iga-aastaste kalapüügivõimaluste üle otsustamiseks. Selle lähenemisviisi osana esitab komisjon 2008. aasta kalapüügivõimalusi käsitlevad seisukohad. Poliitikaavalduse põhiteema on ka seekord Kirde-Atlandi ja Läänemere kalapüügivõimalused.

Komisjon kinnitab kavatsust jätkata haldamist pikaajaliste kavade abil. Koostatakse uusi kavasad ning rakendatakse ja vaadatakse läbi olemasolevaid. Varude jaoks, mis ei kuulu pikaajalistesse kavadesse, koostatakse üldised eeskirjad. Komisjon on esitanud ka teatise „Säästva lähenemisviisi rakendamine ELi kalanduses maksimaalse jätkusuutliku saagikuse kaudu”¹ ning kavatseb 2007. aastal konsulteerida sidusrühmadega ja küsida teaduslikke nõuandeid kalanduse selliseks haldamiseks, mis võimaldab kulude vähenemist ning saagi ja tulude suurenemist. Sellel lähenemisviisil põhineb edasiste pikaajaliste kavade koostamine.

Maksimaalse jätkusuutliku saagikuse eesmärke sisaldavate pikaajaliste kavade koostamisel peaksid kalapüügivõimalused võimaldama varude püsimist nendes ohututes bioloogilistes piirides, ohutust piiridest väljas olevate varude lähenemist ohututele piiridele või jõudmist ohutusse piiridesse (kuigi seda saab teha järkjärgult), kuid mitte põhjustama olukorra halvenemist ohutust piiridest eemaldumise teel. Samuti ei tohiks püügivõimalused põhjustada eemaldumist maksimaalse jätkusuutliku saagikuse eesmärkidest.

Komisjon kinnitab ka kavatsust konsulteerida kalapüügivõimaluste määramiseks sidusrühmade ja liikmesriikidega. Konsultatsioonidel tuleks käsitleda kasutatavaid pikaajalisi meetodeid ja eeskirju, samuti hinnata kavandatud lähenemisviisi tõenäolist mõju, k.a selle majanduslikke ja sotsiaalseid aspekte. 2006. aastal avaldati esimene poliitikaavaldus liiga hilja, et võimaldada tulemuslikku konsultatsiooniprotsessi enne nõukogu detsembrikuist istungit. Sellegipoolest kasutas komisjon oma ettepanekute koostamisel kõnealuses teatises esitatud eeskirju ja suuniseid. Nõukogu istungil pidasid liikmesriigid paljusid neist arvudest vastuvõetavaks. 2007. aastal tehakse poliitikaavaldus oluliselt varem ning komisjon ootab sidusrühmadelt ja liikmesriikidelt konstruktiivset arutelu kalapüügivõimaluste määramise meetodite üle, mille aluseks on teadusuuringute tulemused ning mis arvestavad nende majanduslikku ja sotsiaalset mõju.

Komisjon küsib teaduslikku nõuannet poliitikaavalduse eeskirjade rakendamise pikaajalise mõju kohta. Saadud nõuannete ning liikmesriikide ja sidusrühmade seisukohtade põhjal võib komisjon oma lähenemisviisi muuta. Komisjon kavatseb aga oma ettepanekuid koostades järgida kokkulepitud pikaajalist lähenemisviisi, kui 2008. aasta kohta esitatud teaduslikes nõuannetes ei ilmne uusi ootamatuid ja kaalukaid fakte.

¹ 2002. aastal säästva arengu tippkohtumisel ühenduse võetud kohustuste rakendamiseks, KOM(2006) 360.

Poliitikaavalduse eeskirjad peaksid olema kooskõlas ühenduse muude poliitikasuundadega, nagu kalavarude bioloogilise mitmekesisuse tegevuskava ja kavandatav merestrateegia. Kuigi viimase üle alles arutletakse, peaks need lähenemisviisid võimaldama saavutada sarnaseid eesmärke.

2. ÜLEVAADE OLUKORRAST

2.1. Ühise kalanduspoliitika reform

Ühise kalanduspoliitika 2002. aasta reformi ettevalmistamise käigus jõudis komisjon järeldusele,² et paljud varud on kahanenud alla bioloogiliselt ohutu piiri, neid kasutatakse liiga intensiivselt või nendes on liiga vähe suguküpsed kalu. Selle peamiseks põhjusteks olid teaduslikult põhjendatud soovitud leebemad aastased püügipiirangud ja laevastiku haldamise kavade vajalikust tagasihoidlikumad eesmärgid. Olukorda on halvendanud eeskirjade nõrk jõustamine, mis on kaasa toonud tööstusharu ebakindluse ja kasumlikkuse vähenemise. Sidusrühmi ei kaasatud piisavalt ühise kalanduspoliitika juhtimisse. Lubatud kogupüügi kehtestamine ei olnud piisav kaitseabinõu kalade vette tagasi laskmise, valikulise püügi ja normide rikkumise tõttu. Probleeme oli ka ökosüsteeme käsitlevate teaduslike nõuannetega, andmete kogumise ja proovide võtmisega, teaduslike allikate usaldusväärsusega, teadusuuringute tulemuste avaldamisega suuremas mahus ja otsustusprotsessi toetava analüüsi parandamisega. Üha rohkem hakati probleemiks pidama majanduslikku ja sotsiaalset mõõdet.

2002. aasta reformiga tehti olulisi muudatusi. Loodi piirkondlikud nõuandekomisjonid. Komisjon intensiivistas konsulteerimist sidusrühmadega, kaasas oma ettepanekutesse olulisi punkte nende nõuannetest ning pööras suuremat tähelepanu sotsiaalsetele ja majanduslikele tagajärgedele. Üha suuremat hulka varudest hakati majandama pikaajaliste kavade alusel. Täiendava kaitseabinõuna hakati laialdasemalt kasutama püügikoormuse haldamist ning suuri jõupingutusi tehti kontrolli ja jõustamise parandamiseks. Komisjon soostus kogu lubatud kogupüügi- ja kvoodipoliitika ulatuses sidusrühmade põhinõudega kehtestada lubatud kogupüügi muutmisele 15% piirang. Nõukogus on pööratud suurt tähelepanu liikmesriikide seisukohtadele ja kalapüügivõimalusi on harva kehtestatud ilma asjaomase liikmesriigi nõusolekuta. Mõni liikmesriik on märkimisväärselt täiustanud oma kontrolli- ja jõustamissüsteeme.

2.2. Teaduslikud nõuanded ja lubatud kogupüügi kehtestamine aastatel 2003–2007

Enne 2008. aasta otsuste vaatlemist võiks lühidalt meenutada viimaste aastate poliitikasuundumusi. Pikaajalise haldamise korra kehtestamine põhjapoolsetele merluusivarudele, Biskaia lahe merikeelevarudele, Põhjamere kilttursa-, stauriidi- ja süsikavarudele on tulnud tööstusharule kasuks ja parandanud varude haldamist. Põhjapoolsed merluusivarud näivad olevat taastunud ja jõudnud ohutusse bioloogilistesse piiridesse ning kalastussuremust vähendades on olnud võimalik suurendada lubatud kogupüüki Biskaia lahes ja La Manche'i väina lääneosas. Tursa puhul ei ole taastamismeetmed ja taastamiskava siiski andnud oodatud tulemusi.

2 Roheline raamat, Ühise kalanduspoliitika tulevik. Luxembourg, Euroopa Ühenduste Ametlike Väljaannete Talitus, 2006. ISBN 92-894-0904-5. 47 lk.

Komisjon on vaadanud läbi teaduslikud nõuanded ja otsused alates 2002. aastast (tabel 1).

Tabel 1. Kokkuvõtte teaduslike nõuannete ja lubatud kogupüüki (TAC) käsitlevate otsuste kohta alates 2002. aastast³

	2003	2004	2005	2006	2007
Nõuande andmed					
TAC koos täieliku hinnangu ja prognoositabelitega*	40	34	40	31	29
TAC koos asjakohase kvantitatiivse soovitusega	60	53	55	66	62
TAC ilma soovituseta	31	40	39	29	35
*Kui üks soovitus hõlmab kahte TACi, ei arvestata seda kahekordselt.					
Varude seisundi andmed					
Nullpüügi soovitusega varud	24	13	12	14	20
Bioloogiliselt ohututest piiridest väljas olevad varud	30	29	26	26	26
Bioloogiliselt ohututest piirides olevad varud	12	10	14	11	12
Varud, mille seisund ohutute piiride suhtes pole teada	49	54	54	58	59
TAC, kui FMSY seisund on teada			34	23	33
TAC, kui püük ületab FMSY			32	21	30
TAC, kui püük on FMSY piirides			2	2	3
Iga-aastaste otsuste andmed (ligikaudsed)					
Keskmine kõrvalekalle soovitatud püügist (%)	42%	48%	57%	47%	43%
<i>2007. aastal hinnatud varude kohta:</i>					
F keskmine muutus, kui TAC ammendatakse	-11%	-19%	-4%	-5%	-4%
F ja F _{pa} suhe, kui TAC ammendatakse	101%	90%	99%	101%	101%

Tabel illustreerib viimase aja suundumusi. Näiteks annavad teadlased praegu vähem lühiajalistel prognoosidel põhinevaid nõuandeid.

3 Tabeli tehnilisi baasandmeid saab tellida komisjoni talitustelt.

Prognooside arv on vähenenud 40-lt 29-le, kuid teadlastelt saadud püügisoovituste arv on jäänud enam-vähem samaks. Põhjuseks võib olla kas andmete kvaliteedi halvenemine või paremad teadmised andmete piiratusest. Teadlased on hakanud nõuannete aluseks võtma lihtsamaid põhimõtteid, näiteks ei soovitata mingi varu püüki suurendada, kui ei ole teada, kas suurendamine oleks säästev. See on kooskõlas ühise kalanduspoliitika eesmärkide hulgas nimetatud ettevaatuspõhimõttega ja sobib lubatud kogupüügi ettepanekute aluseks.

Ohus olevate varude arv ei paista suurenevat ega vähenevat. Umbes neli viiendikku varudest jäävad väljapoole teadaolevaid ohutuid bioloogilisi piire. Nende varude arv, mille puhul soovitatakse nullpüüki, on püsinud stabiilselt 13 ringis.⁴ Keskmiselt on otsustega kehtestatud lubatud kogupüük oluliselt ületanud teadlaste soovitatud aastast püüki, kuigi eri varude puhul on ületamise protsent erinev. Selle tagajärjel on püügi mõju vähenenud väga vähe. Varudest, millele on kehtestatud lubatud kogupüük, on üksnes kolme puhul (Põhjamere kilttursk, Põhjamere süsikas ja Biskaia lahe kammellased) järjekindlalt järgitud 2002. aastal Johannesburgis ÜRO säästva arengu tippkohtumisel võetud maksimaalse jätkusuutliku saagikuse kohustusi. Soovitatust oluliselt suurema lubatud kogupüügi jätkuv kehtestamine tähendab kalandusele suurt riski. Riski suurendab veelgi asjaolu, et mitme varu puhul ületatakse lubatud kogupüüki ebapiisava jõustamise tagajärjel tunduvalt.

2.3. Majanduslikud aspektid

Kalanduse majanduslikud aspektid on samuti muutunud. 2006. aastal tõusis mitme kalandustoote nominaalhind. Mõne olulise liigi puhul jäi hind samaks või langes ja näitas ELi turgudel märkimisväärset lühiajalist volatiilsust. Käsitletava ajavahemiku majandustulemustele on suurt mõju avaldanud muud tegurid, näiteks iga laevastiku kulude struktuur.

ELi kalanduses on laevastike, riikide ja piirkondade majandustulemustes valitsenud eri suundumused olenevalt hindade, lossimiste, tegevuskulude (eriti kütusekulude), püsikulude ja majanduse üldise tootlikkuse suundumuste kogumõjust. Majanduslikke erinevusi seletavad kapitalimahukuse, majandusstruktuuri ning kohalike kalaturgude toimimise ja käitumise erinevused.

Suurim majanduslangus on viimastel aastatel kõrgemate kütusehindade tõttu tabanud traalpüügilaevastikku, mis on suure kütusetarbimisega, seevastu väiksema kütusekuluga püügiviise kasutavate laevade majandustulemused on suhteliselt paranenud.

Värskeimad majandusandmed osutavad, et ELi mõne laevastiku tootlikkus on taastumas. Tänu mõnel turul toimunud positiivsetele hinnamuutustele võiks see olla julgustav ja anda teatavat lootust, et üldised majandustulemused võivad paraneda. Kõik see vajab täpsemat uurimist, et hinnata eri laevastike, riikide ja piirkondade suundumusi.

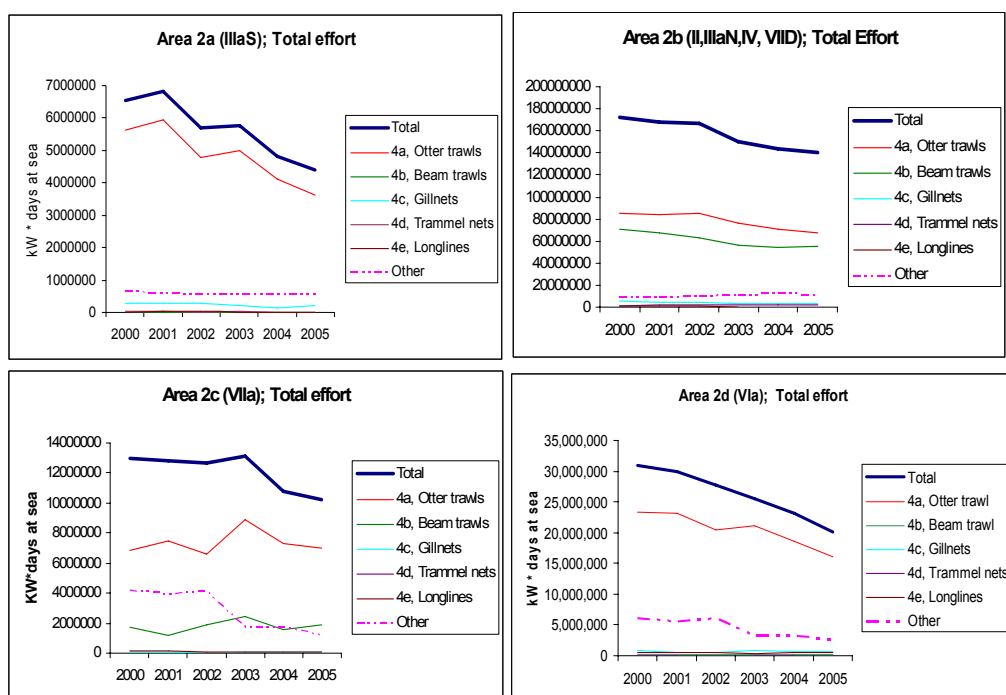
⁴ Välja arvatud varud, mille püük soovitati 2002. aastal mitme liigiga püügipiirkondades lõpetada, ja 2006. aasta uued nõuanded ammandatud hai- ja raivarude kohta.

2.4. Püügikoormus

Reformist alates on kehtestatud püügikoormuse piirangud läänepoolsete vete,⁵ süvamerealiikide⁶ ja taastuvate varude⁷ jaoks.

Liikmesriikide poolt STECFile esitatud andmete kohaselt oli 2005. aastal üldine püügikoormus võrreldes 2000. aastaga vähenenud umbes 15% Kattegatis, umbes 20% Skagerrakis Põhjamerel ja La Manche'i väina idaosas, umbes 35% Šotimaa läänerrannikuvetes ja samuti umbes 35% Iiri merel. Muutunud on eri tüüpi püügivahendite kasutamine, püügikoormus on vähenenud suure võrgusilmaga (üle 100 mm) traalide kasutamisel ja suurenenud väiksema võrgusilmaga (70–99 mm) traalide kasutamisel (tabel 2).

Tabel 2. Püügikoormus (kW*merel viibitud päevade arv) püügivahendite kaupa. Ülemises reas vasakul Kattegat, paremal Põhjameri ja Skagerrak. Alumises reas vasakul Iiri meri, paremal Šotimaa läänerrannikuveed. Allikas: STECF



Area = Piirkond

Total effort = kogu püügikoormus

kW*days at sea = kW*merepäevad

Total = Kokku

Ottertrawls = Traallaudadega põhjatraalid

Beam trawls = Pimtraalid

Gillnets = Nakkevõrgud

Trammel nets = Abarad

Longlines = Õngejadad

⁵ Määrus (EÜ) nr 1954/2003.

⁶ Määrus (EÜ) nr 2340/2002 ja järgnevad kohandused.

⁷ Sätestatud 2003. aastast alates aastase lubatud kogupüügi ja kvootide määrustes ning 2007. aasta jaoks määruse (EÜ) nr 41/2007 II lisas.

Other = Muu

Vaatamata püügikoormuse üldisele langusele on suurenenud väiksema võrgusilmaga (70–89 mm) püügivahendite kasutamisega seotud püügikoormus. Selle tõttu võib olla suurenenud väikesemõõdulise tursa püük. Kõnesolevas küsimuses oodatakse teaduslikke nõuandeid.

Eespool osutatud püügikoormuse vähenemine ei pruugi otseselt tuleneda merel viibitud päevade arvu vähendamisest vastavalt püügivõimaluste määruse II lisale. Püügikoormus hakkas vähenema juba enne merel viibitud päevade arvu piirangute kehtestamist ja pärast kõnealuse korra kehtestamist vähenemise kiirus ei muutunud. Liikmesriikide esitatud andmete kohaselt kasutati 2006. aastal tegelikult üksnes 72% lubatud püügikoormusest, mis osutab sellele, et keskmiselt kõnealune kord laevastiku tegevust ei piiranud.

See näitab, et merel viibitud päevade arvu piiramise mõju varude taastumisele ei ole veel piisav. Süsteemi haldamine on osutunud raskeks nii liikmesriikidele kui ka komisjonile. Sellele on ette heidetud liigset keerukust, läbipaistmatust ja halba kontrollitavust. Esineb ka kattuvust teiste püügikoormuse haldamise süsteemidega.

Püügikoormuse haldamise süsteem on teinud kalalaevastike toimimise arusaadavamaks, mis on mõnel juhul stimuleerinud suurema selektiivsusega püügivahendite kasutamist ja võib aidata kaasa olukorra edasisele paranemisele.

2.5. Tulemused

Üldiselt alates 2002. aastast:

- varud ei ilmuta taastumise ega ka ohututes bioloogilistes piirides suurenemise märke – pigem on tööstusharu endiselt väga riskantses olukorras. Olukord on halvem põhjalähedaste liikide ja parem väikeste pelaagiliste liikide varude puhul;
- kuigi majandustulemused on viimastel aastatel halvenenud, võib teatavat tootlikkuse kasvu ja hinnatõusu mõne liigi puhul pidada julgustavaks;
- merel viibitud päevade arvu süsteem ei piira sageli tegelikku üldist püügikoormust, seega näib haldamise keerukus ja kulukus ebaproportsionaalne.

3. EDASISED SAMMUD

On selge, et Euroopa kalavarude seisund ei ole veel vajalikul määral paranenud. Selleks et viia varud ohututesse bioloogilistesse piiridesse ja parandada pikaajalisi majandusväljavaateid, on vaja jätkata tõsist tööd nii lubatud kogupüügi kui ka püügikoormuse haldamisel. Püügikoormuse haldamise eeskirju tuleks lihtsustada ja püügi kontrollimise osas tõhustada. Soovitavad muutused tuleks saavutada koostööl põhineva lähenemisega, kus oluline roll on sidusrühmadega konsulteerimisel ning püügivõimaluste eeskirjade täitmise parandamisel.

Selline lähenemine peaks ühtlasi tagama, et nõukogu meetmetes arvestatakse tööstusharu konkreetset olukorda ELi eri piirkondades.

Igal juhul nõuab komisjon ühise kalanduspoliitika põhimõtete kohaselt, et tema püügivõimaluste ja kalavarude haldamise ettepaneku tulemusena peaks ennetuslikest piiridest väljapoole jäävate varude arv vähenema. Kui kalastussuremus ületab ennetusliku piiri, tuleks määrata püügivõimalused, mille mõjul kalastussuremus väheneks kõnealuse piiri suunas. Komisjon julgustab nõukogu võtma vastu otsuseid, mis ei viiks ohutust bioloogilistest piiridest väljapool olevate varude suurenemiseni.

Kalavarudele, mille puhul on vaja ohutud bioloogilised piirid taastada või neid säilitada, tuleb koostada edasised pikaajalised taastamis- ja haldamiskavad ning vajaduse korral läbi vaadata olemasolevad kavad. On vaja teha suuremaid jõupingutusi selleks, et teadusnõuanded esitataks õigel ajal ja et need oleksid usaldusväärne teaduslik alus ühise kalanduspoliitika otsustele.

Komisjon püüab täiustada kavandatud otsuste sotsiaalse ja majandusliku mõju hindamist. Sidusrühmadega konsulteerimine peaks hindamist hõlbustama. Komisjon küsib teaduslikke nõuandeid ka oma lõplike ettepanekutega seotud sotsiaal-majanduslike aspektide kohta.

2008. aastaks kavatseb komisjon koostada kaks püügivõimalusi käsitlevate määruste ettepanekut: ettepanek Läänemere varude kohta esitatakse 2007. aasta septembris ja muude piirkondade varude kohta 2007. aasta novembris.

Süvamere varude kohta ei ole kavas uut ettepanekut teha, sest nõukogu määrus (EÜ) nr 2015/2006, millega kehtestatakse püügivõimalused seoses teatavate süvamere kalavarudega, hõlmab ka aastat 2008.

Komisjon on juba esitanud püügivõimaluste ettepanekute koostamise põhimõtted oma eelmises poliitikaavalduse teatises. Kõnealused põhimõtted ja eeskirjad, mida kohaldatai 2007. aastaks püügivõimaluste ettepanekut ette valmistades, on jõus ka 2008. aastal. Teatavaid lisaküsimusi on siiski vaja arutada sidusrühmade ja liikmesriikidega. Need esitatakse allpool.

3.1. Lubatud kogupüük seoses preventiivsete piirangutega varude puhul, mille kohta ei ole kvantitatiivset prognoosi

3.1.1. Varud, mille kohta teadusasutused esitavad nõuande

Teadusasutused annavad nõuandeid vähem kvantitatiivses vormis, kasutades ennetuslikke kriteeriume ja selliseid väljendeid nagu „püügikoormust tuleks oluliselt vähendada”, esitamata konkreetseid arve. Teadlased esitavad selliselt sõnastatud nõuande, olles kaalunud andmetes kajastuvaid suundumusi ja mudelarvutuste tulemusi, mida ei pruugita esitada. Selliseid nõuandeid tuleks võtta sama tõsiselt kui nõuandeid, mis esitatakse haldusasutustele koos matemaatilise modelleerimise tulemustega. Teisiti toimida tähendaks seada põhjendamatu piiranguid teadlaste antavatele nõuannetele – ei oleks õige nõuda teadlastelt matemaatilise mudeli esitamist, et nende nõuandeid tõsiselt võetaks. Lisaks tuleb väärtuslikud, kuid kvantitatiivselt põhjendamata avaldused kalavaru seisundi kohta muuta ka praktilisteks meetmeteks. Arvestades kõnesolevaid seisukohti, leiab komisjon, et tuleks kohaldada järgmisi suuniseid:

a) kui STECF soovib piirata püüki teataval tasemel, tuleks seda teha olenemata sellest, kas soovitusel on lisatud saagiprognoozi tabel, kuid lubatud kogupüüki tuleks soovitud püügitasemele lähendada kuni 15% kaupa aastas, võttes arvesse teatava kalapüügiliigi vajadusi ning asjaomaseid sotsiaalseid ja majanduslikke kaalutlusi;

b) kui soovitatakse vähendada püügikoormust, tuleks paluda STECFil mõõta püügikoormuse tasemeid ja anda soovitus sobiva püügikoormuse kohta, uuringute toimumise ajal aga vähendada lubatud kogupüüki kuni 15% võrra;

c) kui kvantitatiivsete põhjendusteta väidetakse, et varu suureneb, sest juurdekasv on hea, tuleks lubatud kogupüüki suurendada 15% võrra; kui aga kvantitatiivsete põhjendusteta väidetakse, et varu ähvardab tõsine oht või varu kahaneb, sest juurdekasv on halb, tuleks lubatud kogupüüki vähendada kuni 15% võrra, võttes arvesse teatava kalapüügiliigi vajadusi ning asjaomaseid sotsiaalseid ja majanduslikke kaalutlusi;

d) kui esitatakse tugevaid, kuid kvantitatiivselt põhjendamata väiteid, et varu on ammendatud, ja soovitatakse nullpüüki või püügi vähendamist madalaimale võimalikule tasemele, paneb komisjon ette vähendamise, mis on kooskõlas mitme liigiga püügipiirkonna vajadustega ning asjakohaste sotsiaalsete ja majanduslike kaalutlustega. Kui varu suhtes kehtib taastamiskava, tehakse olemasolevaid teaduslikke tõendeid silmas pidades taastamiskava eeskirjadele kõige lähedasem ettepanek. Kavandatud vähendamine ei ole mingil juhul väiksem kui eespool kirjeldatud üldistest põhimõtetest tulenev vähendamine.

Komisjon kavatses tagada, et kavandatavad lubatud kogupüügi tasemed ei mõjuta asjaomase kalavaru säästvat kasutamist. Komisjon kutsus sidusrühmi ja liikmesriike üles edastama nii kasutatavate varude kui ka majandustulemuste kohta täiuslikumaid andmeid ning kommenteerima teaduslike nõuannete rakendamist eespool sätestatud suuniste kohaselt.

3.1.2. *Varud, mille kohta teaduslikku nõuannet ei ole esitatud*

Mitme varu kohta ei ole STECF bioloogilist nõuannet ega teavet esitanud. Sellistel juhtudel saab teaduslikule nõuandele viitamata kohaldada ühise kalanduspoliitika ettevaatuspõhimõtet.⁸ Kõnealustel juhtudel võib juhinduda põhimõttest, et püügi suurendamist ei tohiks ette näha, sest puuduvad teaduslikud andmed selle kohta, kas suurendamine oleks säästev. Kui kehtiv lubatud kogupüük on oluliselt kõrgem viimase aja tegelikust püügist, tuleks lubatud kogupüüki kohandada tegelikule püügile 15% kaupa aastas.

8 Nõukogu 20. detsembri 2002. aasta määruse (EÜ) nr 2371/2002 (ühisele kalanduspoliitikale vastava kalavarude kaitse ja säästva kasutamise kohta) artikkel 2, EÜT L 358, 31.12.2002, lk 59.

3.2. Lubatud kogupüügi määramine ohututest bioloogilistest piiridest väljapoole jäävate varude puhul

Hiljutised kogemused (vt punkt 2.5) näitavad, et pärast sidusrühmadega konsulteerimist püügivõimaluste kohta tehtud otsused ei ole üldiselt kaasa toonud varude seisundi paranemist ennetuslike piirväärtuste osas Kalapüük jätkub mitme varu puhul suure riskiga.

Lubatud kogupüügi vähendamine kuni 15% ulatuses võib sellistel juhtudel olla problemaatiline. Näiteks ei oleks lubatud kogupüügi vähendamine 15% ulatuses ära hoidnud Šotimaa läänerannikuvete tursavarude vähenemist.

Kõnealuste varude suurus langes allapoole ohutut bioloogilist piiri 1985. aastal ja on sellest ajast alates vähenenud 10% aastas. Kui lubatud kogupüüki oleks sel ajavahemikul vähendatud igal aastal 15% võrra, oleks kalastussuremus vähenenud ainult 5% aastas. Varu ohutuks taastumiseks on seda liiga vähe. Sellistel juhtudel tuleb püüki vähendada tõenäoliselt rohkem kui 15% aastas, et püügipiirkonnas olukord märgatavalt paraneks.

Et sellised varud taastuksid oma ohutute bioloogiliste piirideni, tuleks määrata kalastussuremust vähendavad püügivõimalused, mis võib tähendada lubatud kogupüügi vähendamist rohkem kui 15% ulatuses. Arvestades, et 2007. aasta poliitikaavalduse kohaselt ei tohiks kavandada püügivõimalusi, mille tõttu võib varude seisund halveneda, võime vajada positiivsemat lahendust, mis võimaldaks kalavarudel piisavalt kiiresti läheneda oma ohututele bioloogilistele piiridele.

Komisjon kutsub sidusrühmi üles avaldama oma arvamust püügivõimaluste määramise alternatiivsete meetodite kohta, mis võimaldavad vähendada pikaajalisi riske, ja konkreetsemalt meetodite kohta, mis võimaldavad väljapoole ohutut bioloogilist piiri jäävate varude kiiremat taastumist, selliste varude arvu vähenemist ning ennetuslikku piiri ületava kalastussuremuse vähenemist.

3.3. Lubatud kogupüük tursa taastamiskavasse kuuluvate tursavarude puhul

Komisjon teeb kooskõlas taastamiskavaga ettepaneku tursavarude püügivõimaluste kohta 2008. aastal, kui STECF suudab mõõta varude suurust ja kalastussuremust, et oleks võimalik kava vahetult kohaldada.

2006. aastast ei ole tursa suremuse vähenemist ega varu olulist taastumist enamikus piirkondades täheldatud. Haldamise kord on 2007. aastal olnud sarnane 2004. aastal kehtinud korraga ja see jääb tõenäoliselt nii ka 2007. aastal. Tursakaitsemeetmed vaadatakse läbi 2007. aastal. Kuigi uut määrust tursavarude taastamise kohta kuni 2008. aastani ei kavandata, võetakse läbivaatamisel saadud kogemusi arvesse 2008. aasta tursapüügivõimalusi käsitlevate ettepanekute koostamisel.

Kuni Keldi mere tursavaru lisamiseni tursavarude taastamise määrusesse tehakse ettepanek selle varu suhtes kaitsemeetmete rakendamiseks, mis on võrreldavad ja proportsionaalsed teiste tursavarude suhtes võetud meetmetega.

Tursavarude taastamise meetmete üle peetakse 2007. aasta märtsis Edinburghis toimunud tursavarude taastamise sümposiooni tulemuste põhjal erikonsultatsioone. Saadud kogemusi kasutatakse ettepaneku tegemisel 2008. aasta püügivõimaluste kohta kehtiva kava raames ja selle edaspidisel läbivaatamisel.

3.4. Püügivõimalused seoses püügikoormuse haldamisega

Komisjon teeb ettepanekud lubatava püügikoormuse taseme kohandamiseks kooskõlas kehtivate pikaajalise haldamise ja taastamise kavadega.

Komisjon algatab 2007. aastal arutelu, et uurida koos kõigi asjaomaste sidusrühmade ja liikmesriikidega olemasolevate püügikoormuse haldamise süsteemide lihtsustamist, täiustamist ja konsolideerimist. Alguses arutatakse püügikoormuse ja püügivõimsuse näitajate (KOM(2007)39) määratlemist, võttes arvesse tursavarude taastamise sümposiooni tulemusi. Arutelu tulemuste põhjal kehtestab komisjon olemasolevate püügikoormuse haldamise süsteemide kohta ühised eeskirjad. See parandab õigusaktide rakendatavust ja tõhusust, aidates sellega kaasa tursavarude taastumisele. Arutelu tulemused on aluseks ka võimalikele ettepanekutele, mida 2007. aastal tehakse 2008. aastal kohaldatavate üleminekumeetmete kohta.

Sidusrühmi ja liikmesriike kutsutakse üles kõnealuses arutelus aktiivselt osalema

4. TEHNILISED MEETMED

Iga-aastastes püügivõimaluste määrustes sisalduvate tehniliste meetmete arvu vähendatakse, esitades need meetmed kolmes eraldi määruises.

NAFO piirkonna kaitse- ja rakendusmeetmeid käsitleva ettepaneku peaks nõukogu vastu võtma 2007. aasta mais. Atlandi ookeani püügipiirkondade tehnilisi meetmeid vaadatakse praegu üle ja ettepanek nõukogu määruse (EÜ) nr 850/98 muutmiseks esitatakse 2007. aasta sügisel. Komisjon teeb 2007. aasta esimesel poolel ka ettepaneku määruse kohta, milles käsitletakse tehnilisi meetmeid, mida on soovitanud Rahvusvaheline Atlandi Tuunikala Kaitse Komisjon (ICCAT).

Süvamere nakkevõrke käsitlevad meetmed vaadatakse läbi tehniliste meetmete üldise läbivaatamise käigus. Ettepanek 2008. aasta üleminekumeetmete kohta võidakse teha „III lisas”.

Komisjon arutab sidusrühmade ja liikmesriikidega Vahemere püügipiirkondade haldamise meetmeid. Kui jõutakse kokkuleppele meetmete varajase võtmise kasulikkuses, võib komisjon teha ettepaneku nende meetmete kohta „III lisas”.

Saagi vette tagasi laskmise vähendamist käsitletakse põhjalikult eraldi teatises.⁹ Vajaduse korral võidakse ettepanek mõne esialgse meetme kohta tagasilaskmise vähendamiseks teha ka „III lisas”.

⁹ Soovimatu kaaspüügi vähendamise ja saagi vette tagasi laskmise likvideerimise poliitika Euroopa kalanduses, KOM(2007) 136 (lõplik).

5. MUUD KÜSIMUSED

Liikmesriigid on võtnud kohustuse esitada andmed hariliku ogahai püügi kohta 2007. aastal. Komisjon teeb kõnesolevate andmete põhjal selle ammendatud varu kaitseks ettepaneku ühe või mitme lubatud kogupüügi ja selle liikmesriikidele eraldamise kohta.

Komisjon tegeleb 2007. aastal põhjapoolsete merluusivarude pikaajalise kavaga, mis hõlmab mõju hinnangut ja konsultatsioone sidusrühmadega. Kava peaks olema kooskõlas 2002. aasta säästva arengu tippkohtumisel tehtud maksimaalset jätkusuutlikku saagikust käsitleva otsusega.

Komisjon teeb 2007. aastal pärast konsulteerimist liikmesriikidega Rahvusvahelisele Atlandi Tuunikala Kaitse Komisjonile ettepaneku hariliku heeringahai kohta. Asjaomased meetmed esitatakse koos 2008. aasta püügivõimalustega.

6. KOKKUVÕTE

Sidusrühmi ja liikmesriike kutsutakse tõstatatud küsimusi põhjalikult uurima. Komisjon palub arvamused esitada 31. juuliks 2007, et konsultatsioonide tulemusi saaks kasutada õigel ajal.