

KOMISJONI MÄÄRUS (EÜ) nr 352/2009,

24. aprill 2009,

Euroopa Parlamendi ja nõukogu direktiivi 2004/49/EÜ artikli 6 lõike 3 punktis a osutatud riskihindamise ühise ohutusmeetodi vastuvõtmise kohta

(EMPs kohaldatav tekst)

EUROOPA ÜHENDUSTE KOMISJON,

dest tuleneb uusi riske infrastruktuurile või tegevusele. Kõnealune ohutusjuhtimissüsteemi põhielement kuulub käesoleva määruse kohaldamisalasse.

võttes arvesse Euroopa Ühenduse asutamislepingut,

võttes arvesse Euroopa Parlamendi ja nõukogu 29. aprilli 2004. aasta direktiivi 2004/49/EÜ ühenduse raudteede ohutuse kohta, millega muudetakse nõukogu direktiivi 95/18/EÜ raudtee-ettevõtjate litsentseerimise kohta ja direktiivi 2001/14/EÜ raudtee infrastruktuuri läbilaskevõime jaotamise ning raudtee infrastruktuuri kasutustasude kehtestamise ja ohutuse sertifitseerimise kohta (raudteede ohutuse direktiiv), ⁽¹⁾ eriti selle artikli 6 lõiget 1,

ning arvestades järgmist:

- (1) Direktiivi 2004/49/EÜ artikli 6 lõike 1 kohaselt peaks komisjon vastu võtma esimese komplekti ühiseid ohutusmeetodeid (edaspidi „ühised ohutusmeetodid“), mis hõlmavad vähemalt kõnealuse direktiivi artikli 6 lõike 3 punktis a nimetatud riskihindamismeetodeid, need tuleks vastu võtta Euroopa Raudteeagentuuri soovitusel põhjal.
- (2) Euroopa Raudteeagentuur võttis 6. detsembril 2007. aastal vastu soovitusel ühiseid ohutusmeetodite esimese komplekti kohta (ERA-REC-02-2007-SAF).
- (3) Vastavalt direktiivile 2004/49/EÜ tuleks ühised ohutusmeetodid võtta kasutusele järk-järgult, et tagada ohutuse kõrge taseme säilimine ning vajaduse ja võimaluse korral ohutuse parandamine.
- (4) Direktiivi 2004/49/EÜ artikli 9 lõike 1 kohaselt kehtestavad raudtee- ja infrastruktuuri-ettevõtjad ohutuse juhtimissüsteemid selle tagamiseks, et raudteesüsteem suudab saavutada vähemalt ühiseid ohutuseesmärgid. Vastavalt direktiivi 2004/49/EÜ III lisa punkti 2 alapunktile d sisaldab ohutusjuhtimissüsteem riskihindamise ja riskikontrollimeetmete rakendamise menetlusi ja meetodeid, kui tegevustingimuste muutumisest või uutest materjalidest

- (5) Tulenevalt nõukogu 29. juuli 1991. aasta direktiivi 91/440/EMÜ (ühenduse raudteede arendamise kohta) ⁽²⁾ ja direktiivi 2004/49/EÜ artikli 9 lõike 2 kohaldamisest tuleks erilist tähelepanu pöörata riskijuhtimisele käesoleva määruse kohaldamisega seotud osaliste vaheliste liidestepuhul.
- (6) Euroopa Parlamendi ja nõukogu 17. juuni 2008. aasta direktiivi 2008/57/EÜ (ühenduse raudteesüsteemi koostalitlusvõime kohta) ⁽³⁾ artikliga 15 nõutakse, et liikmesriigid võtaksid kõik vajalikud meetmed tagamaks, et raudteesüsteemi struktuurilisi allsüsteeme võib kasutusele võtta üksnes siis, kui need on projekteeritud, ehitatud ja paigaldatud viisil, mis vastab allsüsteemide integreerimist raudteesüsteemi käsitlevatele olulistele nõuetele. Eelkõige peavad liikmesriigid kontrollima kõnealuste allsüsteemide ühilduvust raudteesüsteemiga, millesse nad integreeritakse, ja nimetatud allsüsteemide integreerimise ohutust vastavalt käesolevale määrusele.
- (7) Üheks raudteeturu avamise takistuseks oli ühise läheneemisviisi puudumine raudteesüsteemi ohutustasemetele ja -nõuetele vastavuse kindlaksmääramisel ja tõendamisel. Seepärast teostasid liikmesriigid varem ise hindamist, et kiita heaks süsteem või selle osad, mis olid teistes liikmesriikides välja töötatud ja ohutuks osutunud.
- (8) Liikmesriikidevahelise vastastikuse tunnustamise hõlbustamiseks tuleks ühtlustada riskide kindlaksmääramise ja juhtimise meetodid raudteesüsteemi arendamise ja toimimisega seotud ettevõtjate seas, samuti meetodid, millega tõendatakse ühenduse territooriumil asuva raudteesüsteemi vastavust ohutusnõuetele. Kõigepealt on vaja ühtlustada riskihindamise ja kontrollimeetmete rakendamise menetlused ja meetodid, kui tegevustingimuste muutumisest või uutest materjalidest tulenevad uued riskid infrastruktuurile või tegevusele, nagu on osutatud direktiivi 2004/49/EÜ III lisa punkti 2 alapunktis d.

⁽¹⁾ ELT L 164, 30.4.2004, lk 44. Parandatud väljaandes ELT L 220, 21.6.2004, lk 16.

⁽²⁾ EÜT L 237, 24.8.1991, lk 25.

⁽³⁾ ELT L 191, 18.7.2008, lk 1.

- (9) Kui ei ole teatatud riiklikust eeskirjast, millega määratletakse, kas muudatus on liikmesriigis oluline või mitte, peaks muudatuse rakendamise eest vastutav isik (edaspidi „taotleja“) kõigepealt kaaluma kõnealuse muudatuse võimalikku mõju raudteesüsteemi ohutusele. Kui kavandatud muudatus mõjutab ohutust, peaks taotleja kõnealuse muudatuse olulisuse hindamisel tuginema eksperdiarvamusele ja kriteeriumidele, mis tuleks sätestada käesolevas määruses. Kõnealuse hindamise tulemuseks peaks olema üks kolmest järeldusest. Esimesel juhul ei käsitata muudatust olulisena ja taotleja peaks selle rakendamisel kohaldama oma ohutusmeetodit. Teisel juhul käsitatakse muudatust olulisena ja taotleja peaks selle rakendamisel kohaldama käesolevat määrust, ilma et ohutusasutus peaks konkreetselt sekkuma. Kolmandal juhul käsitatakse muudatust olulisena, ent ühenduse õigusnormide kohaselt peab konkreetselt sekkuma asjakohane ohutusasutus, näiteks seoses sõiduki kasutuselevõtu uue loaga, raudteettevõtja ohutussertifikaadi läbivaatamise/ajakohastamisega või infrastruktuuri-ettevõtja ohutusloa läbivaatamise/ajakohastamisega.
- (10) Juba kasutatava raudteesüsteemi muutmise korral tuleks ka hinnata muudatuse olulisust, võttes arvesse kõiki sama süsteemiosa mõjutavaid ohutusalasid muudatusi alates käesoleva määruse jõustumisest või selles kirjeldatud riskijuhtimismenetluse viimasest kohaldamisest, olenevalt sellest, kumb on hilisem. Eesmärk on hinnata, kas sellised muudatused koos moodustavad riskihindamise ühise ohutusmeetodi täielikku kohaldamist nõudva olulise muudatuse või mitte.
- (11) Olulise muudatusega seotud riski vastuvõetavust tuleks hinnata ühe või mitme järgmise riskide heakskiitmise põhimõtte alusel: tegevusjuhise kohaldamine, võrdlus raudteesüsteemi sarnaste osadega, riski selgesõnaline prognoosimine. Kõiki põhimõtteid on edukalt kasutatud mitme raudteerakenduse puhul, samuti ka muude transpordiliikide ja tööstusharude puhul. Riski selgesõnalise prognoosimise põhimõtet kasutatakse sageli komplekssete või uuenduslike muudatuste puhul. Taotleja peaks vastutama kohaldatava põhimõtte valimise eest.
- (12) Vastavalt asutamislepingu artiklis 5 sätestatud proportsionaalsuse põhimõttele ei tohiks käesolev määrus oma eesmärgi saavutamiseks, s.t kehtestada riskihindamise ühine ohutusmeetod, minna vajalikust kaugemale. Kui kohaldatakse üldtunnustatud tegevusjuhiseid, peaks olema lubatud vähendada ühise ohutusmeetodi kohaldamise mõju. Ning kui ühenduse õigusnormide kohaselt on vajalik konkreetne sekkumine, peaks ohutusasutusel olema ka lubatud tegutseda sõltumatu hindamisasutussena, et vähendada kontrolli dubleerimist, tööstusharu põhjendamatuid kulusid ja turuleviimise aega.
- (13) Direktiivi 2004/49/EÜ artikli 6 lõike 5 kohaselt peavad liikmesriigid tegema kõik vajalikud muudatused riiklikes ohutuseeskirjades, et need oleksid kooskõlas ühiste ohutusmeetoditega.
- (14) Silmas pidades praegu ohutuse hindamisel kasutatavaid eri lähenemisviise, on vajalik üleminekuperiood, selleks et anda asjaosalistele piisavalt aega vajaduse korral tutvuda uue ühise lähenemisviisiga ja seda kohaldada ning omandada sellekohaseid kogemusi.
- (15) Arvestades asjaolu, et ametlik riskipõhine lähenemisviis on mõnes liikmesriigis suhteliselt uus, peaks riskihindamise ühine ohutusmeetod talitluslike või organisatsiooniliste muudatuste puhul olema vabatahtlik kuni 1. juulini 2012. See võimaldaks Euroopa Raudteeagentuuril võimaluse korral aidata kaasa nende kohaldamisele ja teha vajaduse korral ettepanek kõnealuse ühise ohutusmeetodi täiendamise kohta enne 1. juulit 2012.
- (16) Käesoleva määrusega ette nähtud meetmed on kooskõlas direktiivi 2004/49/EÜ artikli 27 lõike 1 kohaselt loodud komitee arvamusega,

ON VASTU VÕTNUD KÄESOLEVA MÄÄRUSE:

Artikkel 1

Eesmärk

1. Käesoleva määrusega kehtestatakse direktiivi 2004/49/EÜ artikli 6 lõike 3 punkti a kohane riskihindamise ühine ohutusmeetod (edaspidi „ühine ohutusmeetod“).

2. Riskihindamise ühise ohutusmeetodi eesmärk on säilitada või vajaduse ja võimaluse korral parandada ühenduse raudteede ohutust. Ühine ohutusmeetod lihtsustab juurdepääsu raudteevõetavate turule, ühtlustades järgmised asjaolud:

- ohutustasemete ja ohutusnõuetele vastavuse hindamiseks kasutatavad riskijuhtimismenetlused;
- asjakohase raudteesektori eri ettevõtjate vahelise ohutusala teabe vahetamine, et juhtida ohutust kõnealuse sektori kõigis võimalikes liidestest;
- riskijuhtimismenetluse kohaldamise kaudu saadud tõendusmaterjal.

Artikkel 2

Kohaldamisala

1. Vastavalt direktiivi 2004/49/EÜ III lisa punkti 2 alapunktile d kohaldatakse riskihindamise ühist ohutusmeetodit liikmesriigi raudteesüsteemi iga sellise muudatuse suhtes, mida käesoleva määruse artikli 4 alusel käsitatakse olulisena. Sellised muudatused võivad olla tehnilised, talitluslikud või organisatsioonilised. Organisatsioonilistest muudatustest võetakse arvesse üksnes selliseid, mis võiksid mõjutada tegevustingimusi.

2. Kui olulised muudatused hõlmavad direktiivi 2008/57/EÜ kohaldamisalasse kuuluvaid struktuurilisi allsüsteeme, kohaldatakse riskihindamise ühist ohutusmeetodit järgmistel juhtudel:

- a) üldist riskihindamist nõuavad asjakohased koostalitlusvõime tehnilised kirjeldused (edaspidi „KTKd“). Sel juhul täpsustatakse KTKdes vajaduse korral, missugust ühise ohutusmeetodi osa kohaldatakse;
- b) et tagada KTKde kohaldamisalasse kuuluvate struktuuriliste allsüsteemide integreerimine olemasolevasse süsteemi direktiivi 2008/57/EÜ artikli 15 lõike 1 alusel.

Ühise ohutusmeetodi kohaldamisega esimese lõigu punkti b juhul ei tohi kaasneda nõuded, mis on vastuolus asjakohastes KTKdes sätestatud kohustuslike nõuetega.

Kui ühise ohutusmeetodi kohaldamisega kaasneb nõue, mis ei ole KTKdega kooskõlas, teavitab taotleja sellest asjaomast liikmesriiki, kes võib teha otsuse paluda KTKde läbivaatamist kooskõlas direktiivi 2008/57/EÜ artikli 6 lõikega 2 ja artikliga 7 või erandit kooskõlas kõnealuse direktiivi artikliga 9.

3. Käesolevat määrust ei kohaldata järgmiste süsteemide suhtes:

- a) metrood, trammid ja muud linnasisesed raudteesüsteemid;
- b) võrgustikud, mis on töökorralduslikult muust raudteesüsteemist eraldatud ning mõeldud üksnes kohalike, linna- või linnalähiliinide reisijateveoteenuste osutamiseks, samuti ainult neid võrgustikke kasutavad raudteeveo-ettevõtjad;
- c) selline eraomandis olev raudteeinfrastruktuur, mis on ette nähtud üksnes infrastruktuuri omaniku oma kaubavedudeks;
- d) riigi raudteevõrgustikus kasutatavad ajaloolise väärtusega sõidukid, kui need vastavad riiklikele ohutuseeskirjadele ja korrale, pidades silmas selliste sõidukite ohutu liiklemise tagamist;

- e) ajaloolise väärtusega raudteed, muuseumiraudteed ja turistidele mõeldud raudteed, mis toimivad omaette võrgustikena, sh töökojad, sõidukid ja töötajad.

4. Käesoleva määruse sätteid ei kohaldata süsteemide ja muudatuste suhtes, mis käesoleva määruse jõustumise kuupäeval on direktiivi 2008/57/EÜ määratluse kohaselt edasijõudnud arengujärgus.

Artikkel 3

Mõisted

Käesolevas määruses kasutatakse direktiivi 2004/49/EÜ artiklis 3 esitatud mõisteid.

Lisaks kõnealustele mõistetele kasutatakse järgmisi mõisteid:

- 1) „*risk*” – kahjusid põhjustavate õnnetus- või vahejuhtumite esinemissagedus ja kahjude tõsiduse aste;
- 2) „*riskianalüüs*” – kogu kättesaadava teabe süstemaatiline kasutamine ohtude kindlaksmääramiseks ja riski prognoosimiseks;
- 3) „*riskihindamine*” – riskianalüüsil põhinev menetlus, millega määratakse kindlaks, kas vastuvõetav riskitase on saavutatud;
- 4) „*üldine riskihindamine*” – üldmenetlus, mis koosneb riskianalüüsist ja riskihindamisest;
- 5) „*ohutus*” – kahjude riski tase on vastuvõetav;
- 6) „*riskijuhtimine*” – juhtimispõhimõtete, -menetluste ja -tavade süstemaatiline kohaldamine riskide analüüsimisel, hindamisel ja kontrollimisel;
- 7) „*liidesed*” – kõik süsteemi või allsüsteemi koostoimimispunktid selle kasutusaja jooksul, sealhulgas talitluse ja hoolitsemise ajal, kui raudteesektori eri osalised töötavad koos riskide juhtimisel;
- 8) „*osalised*” – kõik isikud, kes otse või lepingute alusel on seotud käesoleva määruse kohaldamisega vastavalt artikli 5 lõikele 2;

- 9) „ohutusnõuded” – süsteemi ja selle toimimise (kvalitatiivsed ja kvantitatiivsed) ohutusnäitajad (sealhulgas tööeeskirjad), mis on vajalikud äriühingu õiguslike või ohutuseemärkide saavutamiseks;
- 10) „ohutusmeetmed” – selliste meetmete kogum, millega vähendatakse ohu esinemise sagedust või leevendatakse selle tagajärgi, et saavutada ja/või säilitada vastuvõetav riskitase;
- 11) „taotleja” – raudtee- või infrastruktuuri-ettevõtjad seoses riskikontrollimeetmetega, mida nad peavad rakendama kooskõlas direktiivi 2004/49/EÜ artikliga 4, tellijad või tootjad, kui nad paluvad teavitatud asutusel kohaldada EÜ vastavustõendamise menetlust kooskõlas direktiivi 2008/57/EÜ artikli 18 lõikega 1, või sõidukite kasutuselevõtu loa taotleja;
- 12) „ohutuse hindamise aruanne” – dokument, mis sisaldab hindamisasutuse teostatud hindamise järeldusi hinnatava süsteemi kohta;
- 13) „ohu” – olukord, mis võib põhjustada õnnetusjuhtumi;
- 14) „hindamisasutus” – sõltumatu ja pädev isik, organisatsioon või üksus, kes viib läbi uurimise, et jõuda tõendusmaterjalile tuginedes otsusele, kas süsteem vastab ohutusnõuetele;
- 15) „riski heakskiitmise kriteeriumid” – juhised, millega hinnatakse konkreetse riski vastuvõetavust; kõnealuste kriteeriumide abil määratakse kindlaks, et riskitase on piisavalt madal, nii et viivitamata ei ole vaja võtta meetmeid selle edasiseks vähendamiseks;
- 16) „ohuregister” – dokument, kuhu koos viidetega kantakse kindlaksmääratud ohud, nendega seotud meetmed, ohtude päritolu ja viide organisatsioonile, kelle vastutusalasse kuulub nende haldamine;
- 17) „ohu kindlaksmääramine” – ohu tuvastamise, loetlemise ja iseloomustamise menetlus;
- 18) „riski heakskiitmise põhimõte” – eeskirjad, mille alusel jõutakse järeldusele, kas ühe või mitme konkreetse ohuga seotud risk on või ei ole vastuvõetav;
- 19) „tegevusjuhised” – selliste eeskirjade kirjalik kogumik, mida nõuetekohaselt kohaldades on võimalik kasutada ühe või mitme konkreetse ohu kontrollimiseks;
- 20) „võrdlussüsteem” – süsteem, mille kasutamisel on veendatud selle vastuvõetavas riskitasemes ja millega võib võrrelda mõnest teisest hinnatavast süsteemist tulenevate riskide vastuvõetavust;
- 21) „riski prognoosimine” – menetlus, millega määratakse analüüsitud riskide suurus ja mis koosneb järgmistest etappidest: esinemissageduse prognoos ja tagajärgede analüüs ning nende ühendamine;
- 22) „tehniline süsteem” – toode või tootekomplekt, sealhulgas selle projekteerimine, konstrueerimine, rakendamine ja täiendavad dokumendid; tehnilise süsteemi väljatöötamine algab nõuete määratlemisega ja lõpeb selle heakskiitmisega; kuigi võetakse arvesse inimtegevuse seisukohast oluliste liideste konstruktsiooni, ei hõlma tehniline süsteem selle kasutajaid ega nende tegevust; hooldust kirjeldatakse hooldusjuhendis, ent see ise ei ole tehnilise süsteemi osa;
- 23) „katastroofiline tagajärg” – õnnetusjuhtumi põhjustatud inimohvrid ja/või mitmed tõsised vigastused ja/või suured keskkonnakahjustused;
- 24) „ohutuse heakskiitmine” – staatus, mille taotleja annab muudatusele hindamisasutuse esitatud ohutushindamise aruande alusel;
- 25) „süsteem” – raudteesüsteemi mis tahes muudetav osa;
- 26) „teatatud riiklik eeskiri” – riiklik eeskiri, millest liikmesriigid on nõukogu direktiivi 96/48/EÜ⁽¹⁾, Euroopa Parlamendi ja nõukogu direktiivi 2001/16/EÜ⁽²⁾ ning direktiivide 2004/49/EÜ ja 2008/57/EÜ alusel teatanud.

Artikkel 4

Olulised muudatused

1. Kui ei ole teatatud riiklikust eeskirjast, millega määratakse, kas muudatus on liikmesriigis oluline või mitte, kaalub taotleja kõnealuse muudatuse võimalikku mõju raudteesüsteemi ohutusele.

⁽¹⁾ EÜT L 235, 17.9.1996, lk 6.

⁽²⁾ EÜT L 110, 20.4.2001, lk 1.

Kui kavandatud muudatus ei mõjuta ohutust, ei ole vaja kohaldada artiklis 5 kirjeldatud riskijuhtimismenetlust.

2. Kui kavandatud muudatus mõjutab ohutust, otsustab taotleja eksperdiarvamuse põhjal muudatuse olulisuse järgmiste kriteeriumide alusel:

- a) rikke tagajärg: usutav kõige mustem stsenaarium hinnatava süsteemi rikke korral, võttes arvesse süsteemiväliseid turvatokkeid;
- b) muudatuse rakendamisel kasutatav uuendus; see hõlmab uuendusi raudteesektoris ja üksnes muudatust rakendavas organisatsioonis;
- c) muudatuse keerukus;
- d) seire: suutmatus jälgida rakendatud muudatust süsteemi kasutusaja jooksul tervikuna ja võtta asjakohaseid sekkumismeetmeid;
- e) tagasipöördumisvõimalus: suutmatus pöörduda tagasi enne muudatust kasutusel olnud süsteemi juurde;
- f) täiendus: muudatuse olulisuse hindamine, võttes arvesse hinnatava süsteemi kõiki viimaseid ohutusosalaseid muudatusi, mida ei ole peetud oluliseks.

Taotleja säilitab oma otsuse põhjendamiseks vajalikud dokumendid.

Artikkel 5

Riskijuhtimismenetlus

1. I lisa kirjeldatud riskijuhtimismenetlust kohaldatakse järgmistel juhtudel:

- a) artiklis 4 sätestatud olulise muudatuse puhul, sealhulgas artikli 2 lõike 2 punktis b sätestatud struktuuriliste allsüsteemide kasutuselevõtu korral;
- b) KTKdes, nagu on sätestatud artikli 2 lõike 2 punktis a, osutatakse käesolevale määrusele, et näha ette I lisa kirjeldatud riskijuhtimismenetlust.

2. I lisa kirjeldatud riskijuhtimismenetlust kohaldab taotleja.

3. Taotleja tagab tarnijate ja teenuseosutajate, sealhulgas nende alltöövõtjate tekitatud riskide juhtimise. Selleks võib ta taotleda tarnijate ja teenuseosutajate, sealhulgas nende alltöövõtjate osalemist I lisa kirjeldatud riskijuhtimismenetluses.

Artikkel 6

Sõltumatu hindamine

1. I lisa kirjeldatud riskijuhtimismenetluse nõuetekohase kohaldamise sõltumatu hindamist teostab II lisa loetletud kriteeriumidele vastav asutus. Kui hindamisasutust ei ole ühenduse ega liikmesriigi õigusaktides veel kindlaks määratud, nimetab taotleja oma hindamisasutuse, kelleks võib olla mõni teine organisatsioon või siseosakond.

2. Välditakse direktiiviga 2004/49/EÜ nõutava riskijuhtimissüsteemi vastavuse hindamisega, teavitatud asutuse või riigiasutuse poolt direktiivi 2008/57/EÜ kohaselt teostatava vastavushindamisega ja käesoleva määruse kohaselt hindamisasutuse teostatava sõltumatu ohutushindamisega seotud töö dubleerimist.

3. Ohutusasutus võib tegutseda hindamisasutusena, kui olulised muudatused on seotud järgmiste juhtudega:

- a) sõidukil on vaja direktiivi 2008/57/EÜ artikli 22 lõike 2 ja artikli 24 lõike 2 kohast kasutuselevõtu luba;
- b) sõidukil on vaja direktiivi 2008/57/EÜ artikli 23 lõike 5 ja artikli 25 lõike 4 kohast täiendavat kasutuselevõtu luba;
- c) ohutussertifikaati on vaja ajakohastada tegevuse liigi või ulatuse muutmise tõttu, nagu on märgitud direktiivi 2004/49/EÜ artikli 10 lõikes 5;
- d) ohutussertifikaat on vaja läbi vaadata ohutusosalase õigusliku raamistiku oluliste muudatuste tõttu, nagu on märgitud direktiivi 2004/49/EÜ artikli 10 lõikes 5;
- e) ohutusluba on vaja ajakohastada infrastruktuuri, signaalsiooni või energiavarustuse oluliste muudatuste või infrastruktuuri talitluse ja hooldamise oluliste muudatuste tõttu, nagu on märgitud direktiivi 2004/49/EÜ artikli 11 lõikes 2;

(f) ohutusluba on vaja läbi vaadata ohutusalase õigusliku raamistiku oluliste muudatuste tõttu, nagu on märgitud direktiivi 2004/49/EÜ artikli 11 lõikes 2.

4. Kui olulised muudatused on seotud struktuurilise allsüsteemiga, mille jaoks on vaja direktiivi 2008/57/EÜ artikli 15 lõike 1 või artikli 20 kohast kasutuselevõtu luba, võib ohutusasutus tegutseda hindamisasutusena, välja arvatud juhul, kui taotleja on selle ülesande juba andnud teavitatud asutusele vastavalt kõnealuse direktiivi artikli 18 lõikele 2.

Artikkel 7

Ohutuse hindamise aruanded

1. Hindamisasutus esitab taotlejale ohutuse hindamise aruande.

2. Artikli 5 lõike 1 punktis a osutatud juhul võtab riiklik ohutusasutus ohutuse hindamise aruannet arvesse allsüsteemide ja sõidukite kasutuselevõtu lubamist käsitleva otsuse tegemisel.

3. Artikli 5 lõike 1 punktis b osutatud juhul on sõltumatu hindamine teavitatud asutuse ülesanne, kui KTKdega ei ole ette nähtud teisiti.

Kui sõltumatu hindamine ei ole teavitatud asutuse ülesanne, võtab ohutuse hindamise aruannet arvesse teavitatud asutus, kes vastutab vastavusertifikaadi andmise eest, või tellija, kes vastutab EÜ vastavustõendamise deklaratsiooni koostamise eest.

4. Kui süsteem või süsteemi osa on pärast käesolevas määruses sätestatud riskijuhtimismenetluse kohaldamist juba heaks kiidetud, ei sea teine hindamisasutus, kes vastutab sama süsteemi uue hindamise eest, kahtluse alla kõnealuse menetluse tulemusena koostatud hindamisaruannet. Tunnustus antakse juhul, kui tõendatakse, et kõnealust süsteemi kasutatakse samasugustes funktsionaalsetes, talitus- ja keskkonnatingimustes nagu juba heakskiidetud süsteemi ja et on kohaldatud samaväärseid riskide heakskiitmise kriteeriume.

Artikkel 8

Riskikontrolli juhtimine ning sise- ja välisauditid

1. Raudtee- ja infrastruktuuriettevõtjad lisavad riskihindamise ühise ohutusmeetodi kohaldamist käsitlevad auditid direktiivi 2004/49/EÜ artikli 9 kohaste ohutusjuhtimissüsteemide kava korduvatesse audititesse.

2. Direktiivi 2004/49/EÜ artikli 16 lõike 2 punktis e määratud ülesannete raames jälgib riiklik ohutusasutus riskihindamise ühise ohutusmeetodi kohaldamist.

Artikkel 9

Tagasiside ja tehnika areng

1. Kõik raudtee- ja infrastruktuuriettevõtjad annavad direktiivi 2004/49/EÜ artikli 9 lõikes 4 osutatud iga-aastases ohutusaruandes lühidalt aru riskihindamise ühise ohutusmeetodi kohaldamise kogemustest. Aruanne sisaldab ka kokkuvõtet muudatuste olulisusega seotud otsuste kohta.

2. Kõik riiklikud ohutusasutused annavad direktiivi 2004/49/EÜ artiklis 18 osutatud iga-aastases ohutusaruandes aru taotlejate ja vajaduse korral ka oma kogemustest riskihindamise ühise ohutusmeetodi kohaldamise kohta.

3. Euroopa Raudteeagentuur jälgib riskihindamise ühise ohutusmeetodi kohaldamist ja kogub selle kohta tagasisidet ning annab komisjonile vajaduse korral soovitusi kohaldamise parandamiseks.

4. Euroopa Raudteeagentuur esitab komisjonile hiljemalt 31. detsembriks 2011 aruande, milles analüüsitakse järgmisi asjaolusid:

a) riskihindamise ühise ohutusmeetodi kohaldamise kogemused, sealhulgas juhud, kui taotlejad on vabatahtlikult kohaldanud artiklis 2 osutatud kohaldamisala tervikuna enne artiklis 10 ette nähtud kohaldamiskuupäeva;

b) taotlejate kogemused seoses muudatuste olulisust käsitlevate otsustega;

c) juhud, kui tegevusjuhiseid on kasutatud vastavalt I lisa punktile 2.3.8;

d) riskihindamise ühise ohutusmeetodi üldine tõhusus.

Ohutusasutused abistavad raudteeagentuuri ja selgitavad välja ühise ohutusmeetodi kohaldamise juhud.

Artikkel 10

Jõustumine

1. Käesolev määrus jõustub järgmisel päeval pärast selle avaldamist Euroopa Liidu Teatajas.

2. Määrust kohaldatakse alates 1. juulist 2012.

Seda kohaldatakse 19. juulist 2010:

- a) direktiivi 2008/57/EÜ artikli 2 punktis c määratud sõidukeid mõjutavate oluliste tehniliste muudatuste suhtes;
- b) struktuuriliste allsüsteemide oluliste muudatuste suhtes direktiivi 2008/57/EÜ artikli 15 lõikega 1 või KTKdega nõutavatel juhtudel.

Käesolev määrus on tervikuna siduv ja vahetult kohaldatav kõikides liikmesriikides.

Brüssel, 24. aprill 2009

Komisjoni nimel
komisjoni asepresident
Antonio TAJANI

I LISA

1. RISKIJUHTIMISMENETLUSE SUHTES KOHALDATAVAD ÜLDPÕHIMÕTTED

1.1. Üldpõhimõtted ja -kohustused

1.1.1. Käesoleva määrusega hõlmatud riskijuhtimismenetlus algab hinnatava süsteemi määramisest ja koosneb järgmistest toimingutest:

- a) üldine riskihindamismenetlus, millega määratakse kindlaks ohud, riskid, seonduvad ohutusmeetmed ja tulenevad ohutusnõuded, mida hinnatava süsteemi puhul tuleb täita;
- b) tõendamine, et süsteem vastab kindlaksmääratud ohutusnõuetele ja
- c) kõigi kindlaksmääratud ohtude ja seonduvate ohutusmeetmete haldamine.

Riskijuhtimismenetlus on iteratiivne ja seda kirjeldatakse liite diagrammil. Menetlus lõpeb, kui tõendatakse, et süsteem vastab kõigile ohutusnõuetele, mis on vajalikud kindlaksmääratud ohtudega seotud riskide heakskiitmiseks.

1.1.2. Kõnealune iteratiivne riskijuhtimismenetlus vastab järgmistele tingimustele:

- a) see hõlmab asjakohast kvaliteedi tagamist ja seda teostab pädev personal;
- b) seda hindab (hindavad) sõltumatult üks hindamisasutus (või mitu hindamisasutust).

1.1.3. Käesoleva määrusega nõutud riskijuhtimismenetluse eest vastutav taotleja peab ohuregistrilt vastavalt 4. jaotisele.

1.1.4. Ettevõtjad, kes on juba võtnud kasutusele üldise riskihindamise meetodid ja vahendid, võivad jätkata nende kohaldamist, kui kõnealused meetodid ja vahendid vastavad käesoleva määruse sätetele ja järgmistele tingimustele:

- a) üldise riskihindamise meetodeid ja vahendeid kirjeldatakse ohutusjuhtimissüsteemis, mille riiklik ohutusasutus on heaks kiitnud kooskõlas direktiivi 2004/49/EÜ artikli 10 lõike 2 punktiga a ja artikli 11 lõike 1 punktiga a, või
- b) üldise riskihindamise meetodid või vahendid on nõutavad KTKdega või need vastavad avalikult kättesaadavatele tunnustatud standarditele, millest on teatatud riiklikes eeskirjades.

1.1.5. Ilma et see piiraks tsiviilvastutuse kohaldamist kooskõlas liikmesriikide õigusnõuetega, kuulub üldine riskihindamismenetlus taotleja vastutusalasse. Eelkõige otsustab taotleja pärast asjaomaste osalistega kokku leppimist, kes vastutab üldisest riskihindamisest tulenevate ohutusnõuete täitmise eest. Kõnealune otsus sõltub nende ohutusmeetmete laadist, mis on valitud vastuvõetava riskitaseme saavutamiseks. Ohutusnõuetele vastavust tõendatakse vastavalt 3. jaotisele.

1.1.6. Riskijuhtimismenetluse esimeses etapis koostab taotleja dokumendi, milles määrab kindlaks eri osaliste ülesanded ja nende riskijuhtimistoimingud. Taotleja kooskõlastab tiheda koostöö asjaomaste eri osaliste vahel kooskõlas nende vastavate ülesannetega, et hallata ohtusid ja seonduvaid ohutusmeetmeid.

1.1.7. Käesolevas määruses kirjeldatud riskijuhtimismenetluse nõuetekohase kohaldamise hindamise eest vastutab hindamisasutus.

1.2. Liideste haldamine

- 1.2.1. Kõikide hinnatava süsteemi asjakohaste liideste puhul ja ilma et see piiraks asjakohastes KTKdes määratletud liideste spetsifikatsioonide kohaldamist, teevad asjaomased raudtee-ettevõtjad koostööd, et kindlaks määrata ohud ja seonduvad ohutusmeetmed, mida kõnealuste liideste puhul tuleb võtta, ning et neid ohtusid ja meetmeid ühiselt hallata. Jagatud riskide juhtimist liideste puhul kooskõlastab taotleja.
- 1.2.2. Kui osaline teeb ohutusnõude täitmiseks kindlaks vajaduse sellise ohutusmeetme järele, mida ta ise ei ole võimeline rakendama, kannab ta pärast teise osalisega kokkuleppimist seonduva ohu haldamise üle viimati nimetatud osalisele, kasutades selleks 4. jaotises kirjeldatud menetlust.
- 1.2.3. Kõik osalised, kes hinnatava süsteemi puhul avastavad, et ohutusmeede ei vasta nõuetele või on ebapiisav, peavad sellest teatama taotlejale, kes omakorda teavitab ohutusmeedet rakendavat osalist.
- 1.2.4. Ohutusmeedet rakendav osaline teavitab seejärel kõiki osalisi, keda kõnealune probleem mõjutab kas hinnatavas süsteemis või sama ohutusmeedet kasutatavates muudes olemasolevates süsteemides, kuivõrd kõnealuste muude süsteemide osalised on talle teada.
- 1.2.5. Kui kaks või rohkem osalist ei jõua kokkuleppele, vastutab taotleja piisava lahenduse leidmise eest.
- 1.2.6. Kui osaline ei ole võimeline täitma teatatud riikliku eeskirja nõuet, küsib taotleja nõu asjakohaselt pädevalt asutuselt.
- 1.2.7. Hinnatava süsteemi määratlusest sõltumata on taotleja ülesanne tagada, et riskijuhtimine hõlmaks süsteemi ennast ja selle integreerimist kogu raudteesüsteemi.

2. ÜLDISE RISKIHINDAMISMENETLUSE KIRJELDUS

2.1. Üldkirjeldus

2.1.1. Üldine riskihindamine on üldine iteratiivne menetlus, mis koosneb järgmisest:

- a) süsteemi määramine;
- b) riskianalüüs, sealhulgas ohu kindlaksmääramine;
- c) riskihindamine.

Üldine riskihindamismenetlus toimib koos ohtude haldamisega vastavalt punktile 4.1.

2.1.2. Süsteemi määratluses tuleks käsitleda vähemalt järgmisi teemasid:

- a) süsteemi eesmärk, nt kasutusotstarve;
- b) süsteemi funktsioonid ja vajaduse korral selle osad (sealhulgas nt inimestega seotud, tehnilised ja talitluslikud osad);
- c) süsteemi piirid, sealhulgas muud koostoimivad süsteemid;
- d) füüsilised (s.t koostoimivad süsteemid) ja funktsionaalsed (s.t funktsionaalne sisend ja väljund) liidesed;
- e) süsteemi keskkond (nt energia- ja soojusvoog, löögid, vibratsioon, elektromagnetilised häired, talitus);
- f) kehtivad ohutusmeetmed ja pärast iteratsioone riskihindamismenetluse käigus kindlaksmääratud ohutusnõuete määratlus;
- g) oletused, mille alusel määratakse üldise riskihindamise ulatus.

- 2.1.3. Oht määratakse kindlaks määratletud süsteemi puhul vastavalt punktile 2.2.
- 2.1.4. Hinnatava süsteemiga seotud riski vastuvõetavust hinnatakse ühe või mitme järgmise riskide heakskiitmise põhimõtte alusel:
- a) tegevusjuhiste kohaldamine (punkt 2.3);
 - b) võrdlus sarnaste süsteemidega (punkt 2.4);
 - c) selgesõnaline riski hindamine (punkt 2.5).
- Vastavalt punktis 1.1.5 osutatud üldpõhimõttele hoidub hindamisasutus kehtestamast riski heakskiitmise põhimõtet, mida kohaldab taotleja.
- 2.1.5. Taotleja tõendab riski hindamisel, et riski heakskiitmiseks valitud põhimõtet kohaldatakse nõuetekohaselt. Samuti kontrollib taotleja, et riski heakskiitmiseks valitud põhimõtteid kasutatakse järjepidevalt.
- 2.1.6. Kõnealuste riski heakskiitmise põhimõtete kohaldamisega määratakse kindlaks võimalikud ohutusmeetmed, millega muudetakse hinnatava süsteemi risk(id) vastuvõetavaks. Nende ohutusmeetmete hulgast riski(de) kontrollimiseks välja valitud meetmetest saavad ohutusnõuded, millele süsteem peab vastama. Kõnealuste ohutusnõuete järgimist tõendatakse kooskõlas 3. jaotisega.
- 2.1.7. Üldine iteratiivne riskihindamismenetlus loetakse lõpetatuks, kui tõendatakse, et kõik ohutusnõuded on täidetud ja et muid põhjendatult eeldatavaid lisaohutusi ei ole vaja arvesse võtta.

2.2. Ohu kindlaksmääramine

- 2.2.1. Taotleja määrab pädevate ekspertide põhjaliku ekspertiisi abil süstemaatiliselt kindlaks kõik põhjendatult eeldatavad ohud, mis on seotud kogu hinnatava süsteemiga, vajaduse korral selle funktsioonide ja liidestega.

Kõik kindlaksmääratud ohud kantakse ohuregistrisse vastavalt 4. jaotisele.

- 2.2.2. Selleks et keskenduda üldisel riskihindamisel kõige olulisematele riskidele, liigitatakse ohud vastavalt neist tulenevale prognoositud riskile. Eksperdihinnangule tuginedes ei ole vaja üldiselt vastuvõetava riskiga seotud ohtusid täiendavalt analüüsida, ent need tuleb kanda ohuregistrisse. Nende liigitamist põhjendatakse, et hindamisasutusel oleks võimalik teostada sõltumatut hindamist.
- 2.2.3. Kriteeriumiks on, et ohtudest tulenevaid riske võib liigitada üldiselt vastuvõetavaks, kui risk on nii väike, et mingit täiendavat ohutusmeetet ei ole otstarbekas rakendada. Eksperdihinnangus võetakse arvesse, et kõik üldiselt vastuvõetavad riskid koos ei ületaks kindlaksmääratud osa koguriskist.
- 2.2.4. Ohu kindlaksmääramisel võib kindlaks määrata ohutusmeetmed. Need kantakse ohuregistrisse vastavalt 4. jaotisele.
- 2.2.5. Oht tuleb kindlaks määrata ainult nii üksikasjalikult, nagu on vaja selliste juhtude kindlaksmääramiseks, kui ohutusmeetmed peaksid riske eeldatavalt kontrollima vastavalt punktis 2.1.4 nimetatud ühele riski heakskiitmise põhimõttele. Seega võib olla vaja iteratsioone riskianalüüsi ja riskihindamise vahel, kuni saavutatakse ohtude kindlaksmääramiseks piisav üksikasjalik tase.
- 2.2.6. Kui riski kontrollimiseks kasutatakse tegevusjuhist või võrdlussüsteemi, võib ohu kindlaksmääramisel piirduda järgmisega:
- a) tegevusjuhise või võrdlussüsteemi asjakohasuse kontrollimine;
 - b) tegevusjuhise või võrdlussüsteemi kõrvalekaldumise väljaselgitamine.

2.3. Tegevusjuhiste kasutamine ja riskihindamine

2.3.1. Taotleja analüüsib teiste asjaomaste osaliste toetusel ja punktis 2.3.2 loetletud nõuetele tuginedes, kas asjakohaste tegevusjuhiste kohaldamisega hõlmatakse nõuetekohaselt üht või mitut ohtu.

2.3.2. Tegevusjuhised peavad vastama vähemalt järgmistele nõuetele:

a) need on raudteevaldkonnas laialdaselt tunnustatud. Vastasel juhul tuleb tegevusjuhiseid põhjendada ja muuta need hindamisasutuse jaoks vastuvõetavaks;

b) need on asjakohased hinnatava süsteemi puhul ohtudena käsitatavate asjaolude kontrollimisel;

c) need on avalikult kättesaadavad kõigile neid kasutada soovivatele osalistele.

2.3.3. Kui direktiiviga 2008/57/EÜ nõutakse vastavust KTKdele ja kui asjakohaste KTKdega ei kehtestata käesoleva määrusega kasutusele võetud riskijuhtimismenetlust, võib KTKsid käsitada ohtude kontrollimise tegevusjuhistena, tingimusel et punkti 2.3.2 alapunkti c nõuded on täidetud.

2.3.4. Direktiivi 2004/49/EÜ artikli 8 ja direktiivi 2008/57/EÜ artikli 17 lõike 3 kohaselt teatatud riiklikke eeskirju võib käsitada tegevusjuhistena, kui punkti 2.3.2 nõuded on täidetud.

2.3.5. Kui punkti 2.3.2 nõuetele vastavate tegevusjuhistega kontrollitakse üht või mitut ohtu, käsitatakse kõnealuste ohtudega seotud riske vastuvõetavana. See tähendab järgmist:

a) kõnealuseid riske ei ole vaja täiendavalt analüüsida;

b) tegevusjuhiste kasutamine kantakse ohuregistrisse kui asjakohaseid ohtusid käsitlevad ohutusnõuded.

2.3.6. Kui tegevusjuhiste ei järgita täielikult, tõendab taotleja, et kasutatava alternatiivse lähenemisviisiga tagatakse vähemalt samasugune ohutustase.

2.3.7. Kui konkreetse ohuga seotud riski ei ole võimalik heaks kiita tegevusjuhiste kohaldamisega, määratakse kindlaks täiendavad ohutusmeetmed, kohaldades ülejäänud kahest riski heakskiitmise põhimõttest üht.

2.3.8. Kui kõiki ohtusid hallatakse tegevusjuhistega, võib riskijuhtimismenetlus piirduda järgmisega:

a) ohtude kindlaksmääramine vastavalt punktile 2.2.6;

b) tegevusjuhiste kasutamise kandmine ohuregistrisse vastavalt punktile 2.3.5;

c) riskijuhtimismenetluse kohaldamise dokumenteerimine vastavalt 5. jaotisele;

d) sõltumatu hindamine vastavalt artiklile 6.

2.4. Võrdlussüsteemi kasutamine ja riskihindamine

2.4.1. Taotleja analüüsib teiste asjaomaste osaliste toetusel, kas analoogset süsteemi, mis hõlmab üht või mitut ohtu, võiks kasutada võrdlussüsteemina.

2.4.2. Võrdlussüsteem vastab vähemalt järgmistele nõuetele:

- a) süsteemi kasutuse käigus on tõendatud vastuvõetav ohutustase ja selle võiks ikka veel heaks kiita liikmesriigis, kus muudatus on kavas teha;
- b) süsteemil on hinnatava süsteemiga sarnased funktsioonid ja liidesed;
- c) süsteemi kasutatakse analoogsetes talitlustingimustes nagu hinnatavat süsteemi;
- d) süsteemi kasutatakse analoogsetes keskkonningimustes nagu hinnatavat süsteemi.

2.4.3. Kui võrdlussüsteem vastab punktis 2.4.2 loetletud nõuetele, toimitakse hinnatava süsteemi puhul järgmiselt:

- a) võrdlussüsteemiga hõlmatud ohtudega seotud riske käsitatakse vastuvõetavana;
- b) võrdlussüsteemiga hõlmatud ohtusid käsitlevad ohutusnõuded võivad põhineda ohutusanalüüsil või võrdlussüsteemi ohutuse aruannete hindamisel;
- c) kõnealused ohutusnõuded kantakse ohuregistrisse kui asjakohaseid ohtusid käsitlevad ohutusmeetmed.

2.4.4. Kui hinnatav süsteem erineb võrdlussüsteemist, tõendatakse riskihindamisega, et hinnatava süsteemi ohutustase on vähemalt samasugune nagu võrdlussüsteemil. Võrdlussüsteemiga hõlmatud ohtudega seotud riske käsitatakse sel juhul vastuvõetavana.

2.4.5. Kui ei suudeta tõendada võrdlussüsteemiga samaväärset ohutustaset, määratakse kõrvalekallete jaoks kindlaks täiendavad ohutusmeetmed, kohaldades ülejäänud kahest riski heakskiitmise põhimõttest üht.

2.5. Riski selgesõnaline prognoosimine ja hindamine

2.5.1. Kui üks kahest punktide 2.3 ja 2.4 kohasest riski heakskiitmise põhimõttest ei hõlma ohtusid, tõendatakse riski vastuvõetavust riski selgesõnalise prognoosimise ja hindamisega. Kõnealustest ohtudest tulenevaid riske prognoositakse kas kvantitatiivselt või kvalitatiivselt, võttes arvesse kehtivaid ohutusmeetmeid.

2.5.2. Prognoositud riskide vastuvõetavuse hindamisel kasutatakse riski heakskiitmise kriteeriume, mis tulenevad ühenduse õigusaktides või teatatud riiklikes eeskirjades sätestatud õigusnõuetest või põhinevad kõnealustel nõuetel. Sõltuvalt riski heakskiitmise kriteeriumidest võib riski vastuvõetavust hinnata riski selgesõnalisel prognoosis käsitletud iga seonduva ohu puhul eraldi või kõigi ohtude kombinatsiooni puhul üldiselt.

Kui prognoositud risk ei ole vastuvõetav, määratakse kindlaks täiendavad ohutusmeetmed ja rakendatakse neid, et vähendada riski vastuvõetavale tasemele.

2.5.3. Kui ühe ohuga või mitme ohu kombinatsiooniga seotud riski käsitatakse vastuvõetavana, kantakse kindlaksmääratud ohutusmeetmed ohuregistrisse.

2.5.4. Kui ohud tulenevad selliste tehniliste süsteemide rikest, mida tegevusjuhised ega võrdlussüsteemi kasutamine ei hõlma, kohaldatakse kõnealuse tehnilise süsteemi konstruktsiooni suhtes järgmist riski heakskiitmise kriteeriumi:

tehniliste süsteemide puhul, mille talitlusrikkel võib usutavasti olla katastroofiline tagajärg, ei pea seonduvat riski täiendavalt vähendama, kui kõnealuse rikke määr on vähemalt 10^{-9} töötunni kohta.

2.5.5. Ilma et see piirakse direktiivi 2004/49/EÜ artiklis 8 sätestatud menetluse kohaldamist, võib riikliku ohutustaseme säilitamiseks taotleda rangemat kriteeriumi siseriiklikus eeskirjas. Sõidukite kasutuselevõtu täiendavate lubade korral kohaldatakse direktiivi 2008/57/EÜ artikleid 23 ja 25.

2.5.6. Kui tehnilise süsteemi väljatöötamisel kohaldatakse punktis 2.5.4 määratletud 10^{-9} -kriteeriumi, kohaldatakse vastastikuse tunnustamise põhimõtet kooskõlas käesoleva määruse artikli 7 lõikega 4.

Kui aga taotleja suudab tõendada, et kohaldava liikmesriigi ohutustaset on võimalik säilitada suurema rikkemääraga kui 10^{-9} töötunni kohta, võib taotleja seda kriteeriumi kõnealuses liikmesriigis kasutada.

2.5.7. Selgesõnaline riski prognoosimine ja hindamine vastab vähemalt järgmistele nõuetele:

- a) riski selgesõnalise prognoosimise meetodid kajastavad hinnatavat süsteemi ja selle parameetreid (sealhulgas kõiki töörežiime) nõuetekohaselt;
- b) tulemused on piisavalt täpsed, et nendele on otsuse tegemisel võimalik kindlalt toetuda, s.t sisendandmeid käsitlevate oletuste või eeltingimuste väikeste muudatustega ei kaasne oluliselt teistsuguseid nõudeid.

3. OHUTUSNÕUETELE VASTAVUSE TÕENDAMINE

- 3.1. Enne muudatuse ohutuse heakskiitmist tõendatakse taotleja järelevalve all, et üldise riskihindamise etapist tulenevad ohutusnõuded on täidetud.
- 3.2. Nõuete täitmist tõendavad kõik ohutusnõuete täitmise eest vastutavad osalised, nagu on kindlaks määratud punkti 1.1.5 kohaselt.
- 3.3. Ohutusnõuetele vastavuse tõendamiseks valitud lähenemisviisi ja tõendamist ennast hindab sõltumatult hindamisasutus.
- 3.4. Kui ohutusnõuetele eeldatavalt vastavad ohutusmeetmed on ebapiisavad või kui ohutusnõuetele vastavuse tõendamise jooksul tuvastatakse mõni oht, hindab taotleja seonduvaid riske uuesti vastavalt 2. jaotisele. Uued ohud kantakse ohuregistrisse vastavalt 4. jaotisele.

4. OHTUDE HALDAMINE

4.1. Ohtude haldamise menetlus

- 4.1.1. Taotleja loob ohuregistri(d) või ajakohastab neid (kui need on juba olemas) projekteerimise, konstrueerimise ja rakendamise jooksul seni, kuni muudatus heaks kiidetakse või esitatakse ohutuse hindamise aruanne. Ohuregistri abil on võimalik jälgida kindlaksmääratud ohtudega seotud riskide seirel tehtud edusamme. Kui süsteem on heaks kiidetud ja toimib, peab hinnatava süsteemi toimimise eest vastutav infrastruktuuri- või raudtee-ettevõtja ohuregistrit kui ohutusjuhtimissüsteemi lahutamatu osa vastavalt direktiivi 2004/49/EÜ III lisa punkti 2 alapunktile g.
- 4.1.2. Ohuregister hõlmab kõiki riskihindamismenetluse jooksul kindlaksmääratud ohtusid, nendega seonduvaid ohutusmeetmeid ja süsteemi käsitlevaid oletusi. Eelkõige sisaldab see selget viidet ohu päritolule ja riski heakskiitmiseks valitud põhimõttele ning selles määratakse selgelt kindlaks iga ohu kontrollimise eest vastutav osaline (vastutavad osalised).

4.2. Teabevahetus

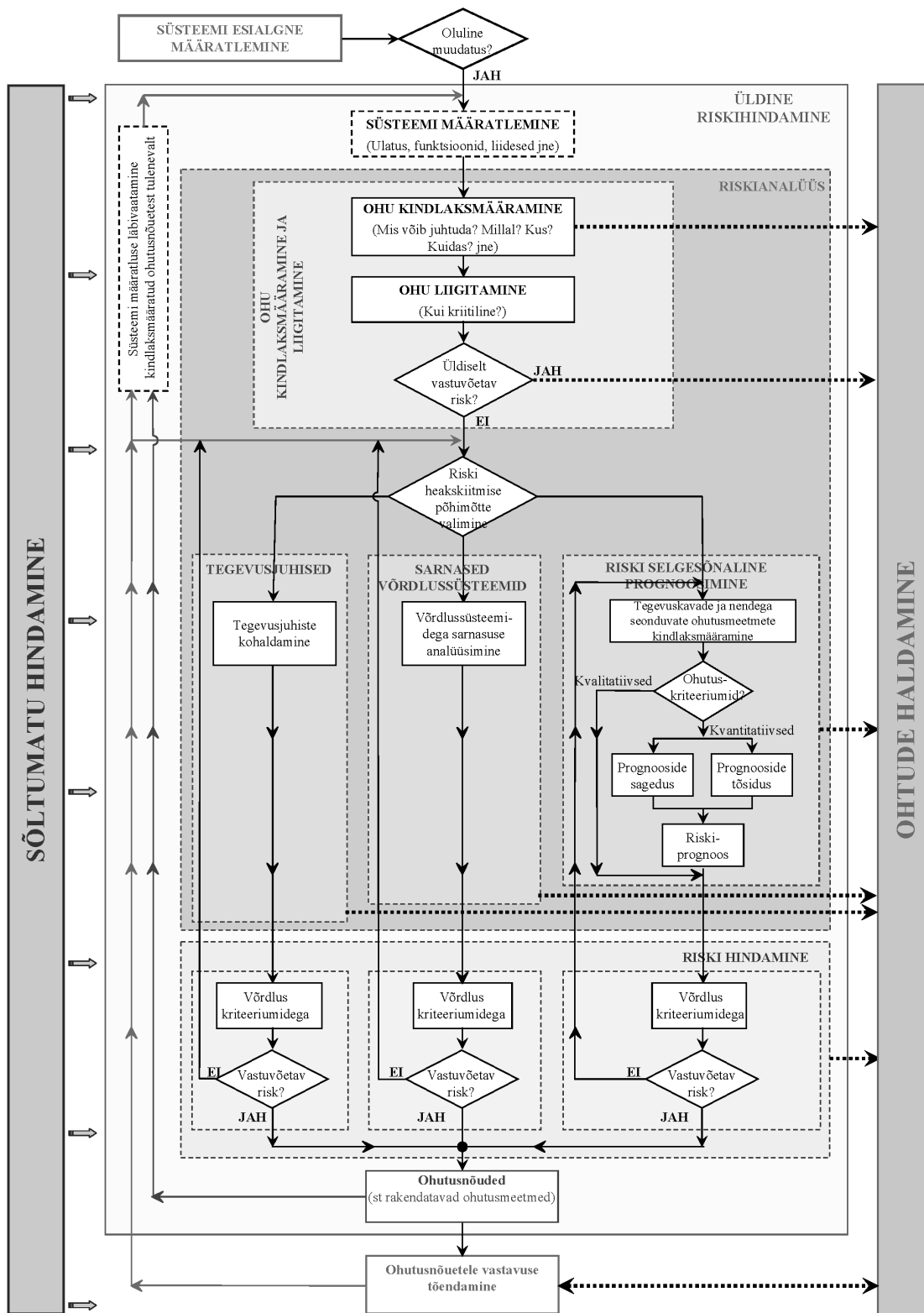
Kõikidest ohtudest ja seonduvatest ohutusnõuetest, mida üks osaline ei ole võimeline üksinda kontrollima, teatakse teisele asjaomasele osalisele, et ühiselt leida sobiv lahendus. Ohtusid, mis on kantud neid ülekandva ettevõtja ohuregistrisse, „kontrollitakse” üksnes juhul, kui kõnealuste ohtudega seotud riske hindab mõni teine osaline, ning kõik asjaosalised lepivad kokku lahenduses.

5. RISKIJUHTIMISMENETLUSE KOHALDAMISEST SAADAV TÕENDUSMATERJAL

- 5.1. Taotleja dokumenteerib ohutustasemetete ja ohutusnõuetele vastavuse hindamiseks kasutatava riskijuhtimismenetluse nii, et riskijuhtimismenetluse nõuetekohast kohaldamist tõendav materjal on hindamisasutusele kättesaadav. Hindamisasutus esitab oma järelduse ohutuse hindamise aruandes.
 - 5.2. Dokument, mille taotleja koostab punkti 5.1 kohaselt, sisaldab vähemalt järgmist:
 - a) üldise riskihindamismenetluse teostamiseks nimetatud organisatsiooni ja ekspertide kirjeldus;
 - b) üldise riskihindamise eri etappide tulemused ja selliste vajalike ohutusnõuete loetelu, mis tuleb täita vastuvõetava riskitaseme saavutamiseks.
-

Liide

Riskijuhtimismenetlus ja sõltumatu hindamine



II LISA

KRITEERIUMID, MILLELE HINDAMISASUTUSED PEAVAD VASTAMA

1. Hindamisasutus ei või olla otseselt ega volitatud esindajatena seotud hinnatava süsteemi projekteerimise, tootmise, konstrueerimise, turustamise, käitamise ega hooldamisega. See ei välista võimalust vahetada tehnilist teavet asutuse ja asjaomaste osaliste vahel.
 2. Hindamisasutus peab hindamise teostama suurima erialase asjatundlikkuse ja tehnilise pädevusega ning olema vaba igasugustest, eelkõige rahalistest, surveavaldustest ja motiividest, mis võivad mõjutada tema otsust või hindamise tulemust, eriti kui need pärinevad isikutelt või isikurühmadelt, keda hindamine mõjutab.
 3. Hindamisasutusel peavad olema vahendid, mis on vajalikud hindamisega seotud tehniliste ja haldusülesannete täitmiseks; samuti peab tal olema juurdepääs seadmetele, mis on vajalikud erandlikuks hindamiseks.
 4. Hindamise eest vastutavatel töötajatel peab olema:
 - hea tehniline ja erialane ettevalmistus;
 - piisavad teadmised nende läbiviidavat hindamist käsitlevate nõuete kohta ja piisavad hindamiskogemused;
 - suutlikkus koostada ohutuse hindamise aruandeid, mis on läbiviidud hindamise ametlikud järeldused.
 5. Sõltumatu hindamise eest vastutavate töötajate sõltumatus peab olema tagatud. Ühtegi ametnikku ei tohi tasustada läbiviidud hindamiste arvu ega hindamistulemuste alusel.
 6. Kui hindamisasutus on taotleja organisatsioonist eraldiseisev üksus, peab ta endale võtma tsiviilvastutuskindlustuse juhul, kui riik ei reguleeri vastutust riiklike õigusnormidega või kui liikmesriik ise otseselt ei teosta hindamist.
 7. Kui hindamisasutus on taotleja organisatsioonist eraldiseisev üksus, on tema töötajad kohustatud hoidma ametisala-dust kogu teabe osas, mida nad omandavad käesoleva määruse kohaste ülesannete täitmise käigus (välja arvatud pädevad haldusasutused selles riigis, kus nad tegutsevad).
-