

31998R0850

L 125/1

EUROOPA ÜHENDUSTE TEATAJA

27.4.1998

NÕUKOGU MÄÄRUS (EÜ) nr 850/98,
30. märts 1998,
kalavarude kaitsest noorte mereorganismide kaitseks võetud tehniliste meetmete kaudu

EUROOPA LIIDU NÕUKOGU,

võttes arvesse Euroopa Ühenduse asutamislepingut, eriti selle artiklit 43,

võttes arvesse komisjoni ettepanekut, ⁽¹⁾

võttes arvesse Euroopa Parlamendi arvamust, ⁽²⁾

võttes arvesse majandus- ja sotsiaalkomitee arvamust ⁽³⁾

ning arvestades, et:

(1) määrus (EÜ) nr 894/97 ⁽⁴⁾ on määruse (EMÜ) nr 3094/86 (millega sätestatakse teatavad tehnilised meetmed kalavarude kaitseks) konsolideeritud versioon ning kõnealust määrust on sageli ja oluliselt muudetud;

(2) määruse (EMÜ) nr 3094/86 kohaldamisel on ilmnunud teatavaid puudujääke, mille tagajärjeks on kohaldamis- ja jõustamisprobleemid, mis tuleks lahendada, vähendades eelkõige erinevate võrgusilma suurust käsitlevate nõuete arvu, jättes välja kaitsealuste liikide põhimõtte, piirates erineva silmasuurusega pardalhoitavate võrkude arvu; seepärast on otstarbekas asendada määrus (EÜ) nr 894/97, välja arvatud selle artiklid 11, 18, 19 ja 20, uue tekstiga;

(3) tehniliste kaitsemeetmete kehtestamiseks on vaja määratleda teatavad põhimõtted ja teatav kord ühenduse tasandil selleks, et iga liikmesriik saaks korraldada kalapüüki oma jurisdiktsiooni või suveräänsete õiguste alla kuuluvates meredes;

(4) on vaja luua tasakaal kalapüügi meetodite mitmekesisusele vastavate kaitsemeetmete ja lihtsalt kohaldatavate ühtsete eeskirjade vajaduse vahel;

(5) asutamislepingu artikli 130r lõikega 2 on kehtestatud põhimõtte, et keskkonnakaitseõuded tuleb integreerida ühenduse kõigisse meetmetesse, eriti ettevaatusprintsipi silmas pidades;

(6) mereorganismide merre tagasilaskmist tuleks vähendada nii palju kui võimalik;

(7) tuleks sätestada noorkalade elualade kaitse, võttes arvesse asjaomaste vööndite konkreetseid bioloogilisi tingimusi;

(8) nõukogu on kehtestanud direktiiviga 92/43/EMÜ ⁽⁵⁾ loomade ja taimede looduslike elupaikade ja kasvukohtade kaitsemeetmed; käesoleva määruse reguleerimisalasse kuuluvate mereorganismide loetelu sisaldab liike, mis kuuluvad kõnealuse direktiivi nõuete kohaselt kaitse alla;

(9) 25. oktoobril 1996 võttis Euroopa Parlament vastu resolutsiooni komisjoni teatise kohta, mis käsitleb ühise kalanduspoliitika tehniliste meetmete rakendamist;

⁽¹⁾ EÜT C 292, 4.10.1996, lk 1 ja EÜT C 245, 12.8.1997, lk 10.

⁽²⁾ EÜT C 132, 28.4.1997, lk 235.

⁽³⁾ EÜT C 30, 30.1.1997, lk 26.

⁽⁴⁾ EÜT L 132, 23.5.1997, lk 1.

⁽⁵⁾ EÜT L 206, 22.7.1992, lk 7. Direktiivi on muudetud 1994. aasta ühinemisaktiga.

- (10) mere bioloogiliste ressursside kaitse ja kalavarude tasakaalustatud kasutamise tagamiseks tuleks nii kalurite kui tarbijate huvides kehtestada tehnilised kaitsemeetmed, täpsustades muu hulgas teatavate liikide püüdmiseks sobivad võrgusilma suurused ja võrgusilma kombinatsioonid ning püügivahendite muud omadused, mereorganismide miinimumsuurused ja püügipiirangud teatavatel aladel ja teatavatel perioodidel ning teatavate püüniste ja varustusega;
- (11) teadusuuringute tulemusi silmas pidades tuleks kehtestada sätteid veetavate püüniste võrgusilmade suurendamiseks teatavat liiki mereorganismide püügi puhul, lisaks sellele tuleks kehtestada sätteid ruudukujuliste silmadega võrkude kohustuslikuks kasutamiseks, sest sellise abinõu tähtsus noorte mereorganismide püügi vähendamisel võib olla oluline;
- (12) et vältida üha väiksemate silmadega seisevõrkude kasutamist, mille tagajärjel suureneb asjaomaste sihtliikide noorvormide suremus, tuleb kehtestada seisevõrkude silmasuurused;
- (13) väljapüügi liigiline koostis ja sellega seonduvad püügitavad on eri geograafilistes piirkondades erinevad; selliste erinevuste tõttu on kõnealustes piirkondades õigustatud erinevate abinõude kohaldamine;
- (14) teatavaid kalajahuks või kalaõliks töödeldavaid liike võib püüda väikeste silmadega võrkudega, tingimusel et selline püük ei mõju teistele liikidele ebasoodsalt;
- (15) väikseimat võrgusilma suurust tuleb kasutada nende liikide puhul, mis moodustavad olulise osa ühenduse laevastiku lastidest, ja nende liikide puhul, mis jäävad pärast merre tagasilaskmist ellu;
- (16) liigi alamõõtt peaks vastama kõnealuse liigi puhul kasutatava võrgusilma suuruse selektiivsusele;
- (17) määratleda tuleks mereorganismide suuruse mõõtmise viis;
- (18) noorte heeringate kaitseks tuleks vastu võtta kilupüüki ja kilu pardal hoidmist käsitlevad erisätted;
- (19) võtmaks arvesse kalapüügitraditsioone teatavates piirkondades, tuleks vastu võtta anšooviste ja tuunide püüki ja pardal hoidmist käsitlevad erisätted;
- (20) tagamaks kontrolli konkreetsetele tingimustele vastavate laevade püügitegevuse üle teatavates piirkondades, on sellesse piirkondadesse pääsemise tingimuseks püügiluba, nagu on osutatud nõukogu 27. juuni 1994. aasta määruses (EÜ) nr 1627/94, millega nähakse ette kalapüügilube käsitlevad üldsätted; ⁽¹⁾
- (21) juhul kui mereimetajate läheduses olevate kalaparvede puhul kasutatakse seinnootaid, võivad need imetajad saagi hulka sattuda ja hukkuda; nõuetekohase kasutamise korral on seinnoodaga püük siiski tulemusrikas püügimeetod, mida võib kasutada üksnes sihtliikide püüdmiseks; seepärast tuleb mereimetajate ümbritsemine seinnoodaga ära keelata;
- (22) selleks et vältida teadusuuringute, kalavarude asustamise või ümberasustamise takistamist, ei peaks käesolevat määrust kohaldama kõnealuse tegevuse raames vajalike toimingute suhtes;
- (23) nõukogu 22. septembri 1986. aasta määrus (EMÜ) nr 2930/86, milles määratletakse kalalaevade omadused, ⁽²⁾ ja nõukogu 12. oktoobri 1993. aasta määrus (EMÜ) nr 2847/93 ühise kalanduspoliitika suhtes rakendatava kontrollisüsteemi loomise kohta, ⁽³⁾ sisaldavad teatavaid kaitsemeetmeid ja seepärast pole neid vaja korrata;
- (24) kui kalavarude kaitsmine on tõsisel ohul, peaks komisjonil ja liikmesriikidel olema lubatud võtta asjakohaseid ajutisi meetmeid;
- (25) täiendavaid rangelt kohaliku iseloomuga siseriiklikke meetmeid võib säilitada või vastu võtta pärast seda, kui

⁽¹⁾ EÜT L 171, 6.7.1994, lk 7.

⁽²⁾ EÜT L 274, 25.9.1986, lk 1. Määrust on muudetud määrusega (EÜ) nr 3259/94 (EÜT L 339, 29.12.1994, lk 11).

⁽³⁾ EÜT L 261, 20.10.1993, lk 1. Määrust on muudetud määrusega (EÜ) nr 686/97 (EÜT L 102, 19.4.1997, lk 1).

komisjon on kontrollinud nende vastavust ühenduse õigusaktidele ja ühisele kalanduspoliitikale;

- (26) kui käesoleva määruse rakendamiseks on vaja üksikasjalikke eeskirju, tuleks sellised eeskirjad määruse (EMÜ) nr 3760/92⁽¹⁾ artiklis 18 sätestatud korras vastu võtta,

ON VASTU VÕTNUD KÄESOLEVA MÄÄRUSE:

Artikkel 1

Käesolevat määrust, millega kehtestatakse tehnilised kaitsemeetmed, kohaldatakse kalavarude püügi ja lossimise suhtes, mis leiab aset liikmesriikide jurisdiktsiooni või suveräänsete õiguste alla kuuluvates meredes, mis asuvad ühes artiklis 2 täpsustatud piirkondadest, välja arvatud artiklites 26 ja 33 sätestatud teistsugustel juhtudel.

I JAOTIS

MÕISTED

Artikkel 2

1. Käesolevas määruses on mered määratletud järgmiselt.

a) Piirkond 1

Kõik veed, mis asuvad põhja ja lääne pool joont, mis läbib punkti asukohaga 48° põhjalaiust ja 18° läänepikkust ja jätkub sealt otse põhja suunas punktini 60° põhjalaiust, sealt otse ida suunas punktini 5° läänepikkust, sealt otse põhja suunas punktini 60° 30' põhjalaiust, sealt otse ida suunas punktini 4° läänepikkust, sealt otse põhja suunas punktini 64° põhjalaiust ning sealt otse ida suunas Norra rannikuni.

b) Piirkond 2

Kõik veed, mis asuvad punktist 48° põhjalaiust põhja pool, välja arvatud piirkonnas 1 ja püügerajoonide ICES IIIb, IIIc ja III d veed.

c) Piirkond 3

Kõik ICES VIII ja IX alarajooni kuuluvad veed.

d) Piirkond 4

Kõik ICES X alarajooni kuuluvad veed.

e) Piirkond 5

Kõik Kesk-Atlandi idaosa rajoonidesse 34.1.1, 34.1.2, 34.1.3 ja CECAF-piirkonna kalastusvööndi 34 alarajooni 34.2.0 kuuluvad veed.

f) Piirkond 6

Kõik Prantsuse Guajaana departemangu rannalähedased veed, mis kuuluvad Prantsusmaa jurisdiktsiooni või suveräänsete õiguste alla.

g) Piirkond 7

Kõik Prantsuse Martinique'i ja Guadeloupe'i departemangu rannalähedased veed, mis kuuluvad Prantsusmaa jurisdiktsiooni või suveräänsete õiguste alla.

h) Piirkond 8

Kõik Prantsuse Réunioni departemangu rannalähedased veed, mis kuuluvad Prantsusmaa jurisdiktsiooni või suveräänsete õiguste alla.

2. Käesolevas määruses lühenditega "ICES" ja "CECAF" tähistatud geograafilised piirkonnad on vastavalt Rahvusvahelise Mereuuri-mise Nõukogu ja Ida-Atlandi keskosa kalanduskomitee määratletud piirkonnad. Neid on kirjeldatud komisjoni teatistes nr 85/K 335/02⁽²⁾ ja nr 85/K 347/05⁽³⁾, kui hilisematest muudatustest ei tulene teisiti.

3. Lõikes 1 osutatud piirkonnad võib artiklis 48 sätestatud korras jagada geograafilisteks piirkondadeks, võttes eelkõige aluseks lõikes 2 osutatud määratlused.

4. Käesoleva määruse kohaldamisel, olenemata lõikest 2:

— piirneb Kattegat põhjas joonega, mis ulatub Skageni majakast Tistlarna majakani ja sealt edasi Rootsi ranniku lähima punktini, ning lõunast joonega, mis ulatub Hasenøre Headist Gniben Pointini, Korshagest Spodsbjergini ja Gilbjerg Headist Kul-lenini,

— piirneb Skagerrak läänes joonega, mis ulatub Hanstholmi majakast Lindesnesi majakani, ja lõunas joonega, mis ulatub Skageni majakast Tistlarna majakani ja sealt Rootsi ranniku lähima punktini,

— hõlmab Põhjameri ICES IV alarajooni, sellega külgneva ICES IIa rajooni osa, mis jääb 64° põhjalaiusest lõunasse, ja ICES IIIa rajooni selle osa, mis pole teises taandes esitatud Skager-raki määratlusega hõlmatud.

⁽¹⁾ EÜTL 389, 31.12.1992, lk 1. Määrust on muudetud 1994. aasta ühinemisaktiga.

⁽²⁾ EÜT C 335, 24.12.1985, lk 2.

⁽³⁾ EÜT C 347, 31.12.1985, lk 14.

Artikkel 3

Käesolevas määruses kasutatakse järgmisi mõisteid:

- a) *mereorganismid* — kõik merekalad, sealhulgas anadroomsed ja katadroomsed liigid meres elamise ajal, koorikloomad ja limused ja nende osad;
- b) *veetava võrgu võrgusilma suurus* — pardal oleva võrgu pära või võrgupikenduse võrgusilma suurus, mis on veetava võrguga ühendatud või sobib sellega ühendamiseks. Võrgusilma suurus määratakse määruses (EMÜ) nr 2108/84 ⁽¹⁾ sätestatud korras. Käesolevat võrgusilma suuruse mõistet ei kohaldata ruudukujuliste silmadega võrgu võrgusilma suuruse suhtes;
- c) *mitmekordsest niidist võrk* — vähemalt kahest niidist koosnev võrk, mille niite on võimalik sõlmede vahel üksteisest eraldada niidi struktuuri kahjustamata;
- d) *ruudukujuliste silmadega võrk* — võrgukonstruksioon, mille võrgusilmade osad sirgjoonelised read on võrgu pikiteljega paralleelsed ja osad sellega risti;
- e) *ruudukujuliste silmadega selektiivluugi või -akna võrgusilma suurus* — veetavasse võrku asetatud paneeli või akna suurim määratletav võrgusilma suurus. Võrgusilma suurus määratakse määruses (EMÜ) nr 2108/84 sätestatud korras;
- f) *sõlmedeta võrk* — võrk, mille ligikaudu võrdse pikkusega külgedega võrgusilmade nurgad moodustatakse võrgusilma kahe kõrvutise külje niitide põimimisel;
- g) *seisevõrgud ja nakkevõrgud* — kinnitatud püügivahendid, mis koosnevad ühest võrgutükist ja on mere põhja kinnitatud või selliseks kinnitamiseks sobivad;
- h) *abarad* — kinnitatud püügivahendid, mis koosnevad vähemalt kahest ühendatult ja samasuunaliselt ühe selise külge riputatud võrgust ja on mere põhja kinnitatud või selliseks kinnitamiseks sobivad.

(¹) EÜT L 194, 24.7.1984, lk 22.

II JAOTIS

VÕRGUD JA NENDE KASUTAMISTINGIMUSED

I PEATÜKK

VEETAVAD PÜÜNISEID KÄSITLEVAD SÄTTED

Artikkel 4

1. Iga I–V lisas nimetatud piirkonna või geograafilise piirkonna jaoks on, vajadusel sõltuvalt ajavahemikust, iga võrgusilma suurusklassi püügiliigid need samad, mis on määratletud asjakohases lisas.

2. I–V lisas nimetatud piirkondades või geograafilistes piirkondades on püügireiside ajal keelatud kasutada ja pardal hoida veetavaid võrke, mille võrgusilma suurus on teistsugune, kui asjaomas lisas osutatud on.

3. a) VIII ja IX lisas nimetatud piirkondades või geograafilistes piirkondades on, vajadusel sõltuvalt ajavahemikust, püügireiside ajal keelatud kasutada ja pardal hoida mis tahes traale, taani nootaseid või muid samalaadseid veetavaid võrke, kui pardal hoitavate püüniste võrgusilmade suurused ei vasta asjakohases lisas kehtestatud tingimustele.

b) Ühenduse laevad võivad ühenduse kalastusvetes ja mis tahes püügireisil siiski hoida pardal võrke, mille silmad on väiksemad kui 120 millimeetrit ja mis ei vasta VIII ja IX lisades kehtestatud tingimustele, juhul kui

— esitatakse luba kõnealusel püügireisil toimuvaks püügiks väljaspool ühenduse kalastusvett ja

— kui ühenduse kalastusvetes viibimise ajal on kõik võrgud, mille silmade suurused ei vasta VIII ja IX lisades kehtestatud tingimustele, soritud ja stoovitud vastavalt määruse (EMÜ) nr 2847/93 artikli 20 lõike 1 sätetele.

4. Pardal hoitavat saaki, mis on püütud ükskõik millises I–V, X ja XI lisas nimetatud piirkonnas või geograafilises piirkonnas, võib lossida ainult juhul, kui saagi protsentuaalne koostis vastab asjakohases lisas kehtestatud tingimustele.

5. Sihtliikide ja teiste liikide protsendimäära saamiseks liidetakse kokku kõigi pardal hoitavate või ümberlaaditud sihtliikide ja teiste liikide kogused, nii nagu on sätestatud I–V lisas.

Artikkel 5

1. I–V, X ja XI lisas osutatud protsendimäärad arvutatakse suhtarvudena kõigi pardal olevate mereorganismide eluskaalust pärast sortimist või maaleladimisel.

2. Juhul kui lõikes 1 osutatud protsendimääri arvutatakse laeva kohta, millest osa mereorganisme on ümber laaditud, võetakse arvesse ka ümberlaaditud kogused.

3. Kalalaevade kaptenid, kes ei täida logiraamatut vastavalt määruse (EMÜ) nr 2847/93 artikli 6 sätetele, ei või mereorganisme ümber laadida ühelegi teisele laevale ega võta ümberlaaditud mereorganisme vastu ühelteki teiselt laevalt.

4. Lõikes 1 osutatud protsendimäärad võib arvutada ühe või mitme valikproovi põhjal.

5. Olenemata lõikest 1, võib pardal hoitava tobiasaagi puhul, mis on püütud võrkudega, mille võrgusilma suurus on väiksem kui 16 mm, protsendimäära arvutada enne sorteerimist.

6. Käesoleva artikli kohaldamisel saadakse terve norra salehomaari kaal tema saba kaalu korrutamisel kolmega.

Artikkel 6

1. a) Keelatud on pardal hoida või kasutada põhjatraale, taani nootaid või muid samalaadseid veetavaid võrke, mille noodapära ümbermõõt, jättes välja liitekohad ja palistused, on mis tahes suunas üle 100 võrgusilma. Käesolevat sätet kohaldatakse põhjatraalide, taani nootade või muude samalaadsete veetavate võrkude puhul, mille võrgusilma suurus on 90–119 millimeetrit.

b) Esimest punkti ei kohaldata piimtraalide suhtes.

2. Ühegi noodapära *stricto sensu* mis tahes suunas mõõdetud ümbermõõdu võrgusilmade arv ei tohi eestpoolt tahapoole kasvada. Käesolevat sätet kohaldatakse kõigi veetavate võrkude suhtes, mille võrgusilma suurus on vähemalt 55 millimeetrit.

3. Võrgujätku või -pikenduse mis tahes suunas mõõdetud ümbermõõdu võrgusilmade arv, palistuste võrgusilmad välja arvatud, peab olema vähemalt sama suur kui noodapära *stricto sensu* esiotsa ümbermõõdusuurim võrgusilmade arv, palistuste võrgusilmad välja arvatud. Käesolevat sätet kohaldatakse kõigi veetavate võrkude suhtes, mille võrgusilma suurus on vähemalt 55 millimeetrit.

Artikkel 7

1. a) Kõigisse veetavatesse võrkudesse võib asetada ruudukujuliste silmadega selektiivaknad, mille võrgusilma suurus on vähemalt 80 millimeetrit.

b) Samas võib iga põhjatraali, taani nooda või muu samalaadse veetava võrgu, mille võrgusilma suurus on vähemalt 100 millimeetrit, varustada selektiivakendega, mis on lubatud nõukogu 12. juuni 1986. aasta määrusega (EMÜ) nr 1866/86, millega sätestatakse teatavad tehnilised meetmed Läänemere, Suur- ja Väike-Belti ja Sundi kalavarude kaitseks ⁽¹⁾.

2. Ruudukujuliste silmadega selektiivaken

a) asetatakse võrgu ülemisse poolde või ülemisele võrgulinala võrgujätku ette või mistahes võrgujätku ja võrgupära tagumise osa vahele;

b) ei tohi olla mingil moel ummistatud sisemiste või väliste tarinditega;

c) on vähemalt kolm meetrit pikk, välja arvatud juhul, kui ta on ühendatud võrkudega, mida veab vähem kui 112 kW võimsusega laev; sellisel juhul peab selektiivaken olema vähemalt kaks meetrit pikk;

d) koosneb sõlmedeta võrgust või võrgust, mille sõlmed ei libise, ja asetatakse võrku nii, et võrgusilmad on kogu püügi aja täielikult avatud;

e) on tehtud nii, et võrgusilmade arv selektiivakna eesmisel silmareas on sama suur või suurem kui võrgusilmade arv selektiivakna tagumises silmareas.

3. Kui ruudukujuliste silmadega selektiivaken asetatakse võrgu kokkutõmbamata osasse, on selektiivakna iga külje ja sellega külgneva võrgu palistuse vahel kuni viis avatud rombikujulist võrgusilma.

Kui ruudukujuliste silmadega selektiivaken asetatakse osaliselt või tervikuna võrgu kokkutõmmatud osasse, on selektiivakna tagumise silmarea ja sellega külgneva võrgupalistuse vahel kuni viis avatud rombikujulist võrgusilma.

4. Olenemata lõike 1 punktist a ja lõike 2 punktist a, varustatakse iga põhjatraal, taani noot või muu samalaadne veetav võrk, mille silma suurus on 70-79 millimeetrit, ruudukujuliste silmadega selektiivaknaga, mis asetatakse noodapära ette ja mille silma suurus on vähemalt 80 millimeetrit

⁽¹⁾ EÜT L 162, 18.6.1986, lk 1. Määrust on viimati muudetud määrusega (EÜ) nr 1821/96 (EÜT L 241, 21.9.1996, lk 8).

5. Olenemata lõike 1 punktist a, pole pardal lubatud hoida mingiski koguses perekonda *Pandalus* kuuluvaid koorikloomi, kes on püütud veetava põhjavõrguga, mille silma suurus on 32-54 millimeetrit, kui võrk ei ole varustatud ruudukujuliste silmadega selektiivruudu või -aknaga, mille võrgusilma suurus on vähemalt 70 millimeetrit.

6. Lõigetes 4 ja 5 sätestatud tingimusi kohaldatakse ainult piirkondades 1 ja 2.

7. Võrgu mis tahes osasse asetatud ruudukujuliste silmadega võrgu silmade mõõtmeid ei võeta veetava võrgu silmade suuruse hindamisel arvesse.

Artikkel 8

1. Keelatud on pardal hoida või kasutada veetavaid võrke, mille pära koosneb osaliselt või tervikuna üle 8 millimeetri paksusest üheniidilisest võrgumaterjalist.

2. Keelatud on pardal hoida või kasutada veetavaid võrke, mille pära koosneb osaliselt või tervikuna mitmeniidilisest võrgumaterjalist, kui mitmeniidilised kimbud ei ole ligikaudu võrdse paksusega ja kui mitme niidi paksus võrgusilma küljel kokku ei ole üle 12 millimeetri.

3. Lõikeid 1 ja 2 ei kohaldata pelaagiliste traalnootade suhtes.

Artikkel 9

1. Keelatud on pardal hoida või kasutada veetavaid võrke, mille pära koosneb osaliselt või tervikuna võrgumaterjalist, mille võrgusilmad ei ole ruudu- või rombikujulised.

2. Lõiget 1 ei kohaldata selliste veetavate võrkude suhtes, mille võrgusilma suurus võrgu päras on 31 millimeetrit või vähem.

Artikkel 10

Tragide suhtes ei kohaldata artikli 4 sätteid tingimusel, et kõnealuste võrkudega püütud ja pardal hoitavate mereorganismide kogus, välja arvatud kahepoolmelised karploomad, ei ole üle 5 % kõigi pardal olevate mereorganismide kogukaalust.

II PEATÜKK

SEISEVVÕRKE KÄSITLEVAD SÄTTED

Artikkel 11

1. VI ja VII lisas nimetatud piirkondades või geograafilistes piirkondades on, vajadusel sõltuvalt ajavahemikust, seisevvõrkude,

nakkevõrkude ja abarate kasutamine või pardal hoidmine keelatud, kui

- a) kõnealuse võrguga püütud ja pardal hoitav saak sisaldab sihtliike alla 70 %;
- b) — seisevvõrkude ja nakkevõrkude võrgusilma suurus ei vasta asjakohases lisas sätestatud kategooriatele,
 - abarate kõige väiksemate võrgusilmadega võrguosa silmade suurus ei vasta asjakohases lisas sätestatud kategooriatele.

2. Sihtliikide miinimumprotsendi saamiseks liidetakse kõigi püütud sihtliikide kogused kokku.

Artikkel 12

1. Artikli 11 lõikes 1 osutatud protsendimäärad arvutatakse suhtarvudena kõigi pardal olevate mereorganismide eluskaalust pärast sortimist või maalelaadimisel.

2. Lõikes 1 osutatud protsendimäära võib arvutada ühe või mitme valikproovi põhjal.

Artikkel 13

Artikleid 11 ja 12 ei kohaldata lõheliste, silmude ja pihklaste suhtes.

III PEATÜKK

VÕRKE JA NENDE KASUTAMISTINGIMUSI KÄSITLEVAD ÜLDSÄTTED

Artikkel 14

Sortimine toimub kohe pärast loomuse väljavõtmist võrgust või võrkudest.

Artikkel 15

1. I–VII, X ja XI lisas sätestatud protsendimääri ületavad püütud mereorganismide kogused lastakse enne sadamasse naasmist merre tagasi.

2. Kogu sadamasse naasmisele eelneval ajal on I–VII, X ja XI lisas määratletud sihtliikide osakaal pardal vähemalt pool nendes lisades osutatud sihtliikide miinimumprotsendist.

3. I–VII, X ja XI lisas sätestatud sihtliikide miinimumprotsendid peab saavutama 24 tundi pärast püügireisi algust ajaks, mil toimub logiraamatu igapäevane täitmine vastavalt määruse (EMÜ) nr 2847/93 artiklis 6 kehtestatud tingimustele.

Artikkel 16

Vahendeid, mis võiksid võrgu mis tahes osas võrgusilmi ummistada või muul viisil nende suurust oluliselt vähendada, pole lubatud kasutada.

Käesolevad sätted ei välista teatavate vahendite kasutamist, mille nimekiri ja tehnilised kirjeldused koostatakse artiklis 48 osutatud korras.

III JAOTIS

MEREORGANISMIDE ALAMMÕÖDUD

Artikkel 17

Mereorganism on alamõõduline juhul, kui tema mõõtmed on XII lisas asjakohase liigi ja asjakohase geograafilise piirkonna jaoks sätestatud mõõtmetest väiksemad.

Artikkel 18

1. Mereorganismi suurust mõõdetakse vastavalt XIII lisa sätetele.

2. Kui on sätestatud rohkem kui üks mereorganismi suuruse mõõtmisviis, loetakse organism alamõõdule vastavaks, kui ükskõik millist neist viisidest kasutades saadakse tulemuseks vastava alamõõduga võrdne või sellest suurem suurus.

3. Mistahes liiki homaare, languste, kahepoolmelisi karploomi ja tiguseid, kelle alamõõõt on kehtestatud XII lisas, võib pardal hoida ja lossida ainult tervena.

4. a) Taskukrabisid võib pardal hoida ja lossida ainult tervena.

b) Pardal hoitava või lossitava taskukrabide saagi kogukaalust või selle osadest võivad kehas eraldunud sõrad siiski moodustada kõige rohkem 5 %.

Artikkel 19

1. Alamõõdulisi mereorganisme ei tohi pardal hoida, ümber laadida, lossida, transportida, säilitada, müüa, esitleda ega müügiüks pakkuda, vaid need tuleb kohe merre tagasi heita.

2. Lõiget 1 ei kohaldata

a) sardiinide, anšooviste, heeringate, stauriidide ja makrellide suhtes 10 % ulatuses iga sellise liigi pardal hoitava kogusaagi eluskaalust. Alamõõduliste sardiinide, anšooviste, heeringate, stauriidide ja makrellide protsendimäär arvutatakse suhtarvuna kõigi pardal olevate mereorganismide eluskaalust pärast sortimist või maalelaadimisel. Protsendimäär võib arvutada ühe või mitme valikproovi põhjal. 10 % piirmäär ei või ületada ümberlaadimise, lossimise, transportimise, säilitamise, esitlemise ega müügi ajal;

b) mereorganismide suhtes, mida I–V lisas pole määratletud alla 16 millimeetrise või 16–31 millimeetrise võrgusilmakategooria sihtliikidena ja mis on püütud veetava piüünisega, mille võrgusilma suurus on alla 32 millimeetri, tingimusel et nimetatud organisme ei sordita, müüda, esitleta ega pakuta müügiüks inimtoiduna kasutamiseks.

3. Elussöödaks püütud alamõõdulisi sardiine, anšooviseid, stauriide ja makrelle võib pardal siiski hoida, tingimusel et neid hoitakse elus.

IV JAOTIS

TEATAVATE MEREORGANISMIDE PÜÜGIGA SEOTUD ERISÄTTED

Artikkel 20

Heeringapüügi piirangud

1. Pardal on keelatud hoida heeringat, mis on püütud allpool nimetatud geograafilistes piirkondades ja ajavahemikel:

- a) 1. jaanuarist kuni 30. aprillini geograafilises piirkonnas, mis asub Mull of Kintyre ja Corsewall Pointi vahele tõmmatud joonest kirde pool;
- b) 1. juulist kuni 31. oktoobrini järgmiste koordinaatidega määratletud geograafilises piirkonnas:
- 55° 30' põhjalaiust Taani läänerannikul,
 - 55° 30' põhjalaiust, 7° 00' idapikkust,
 - 57° 00' põhjalaiust, 7° 00' idapikkust,
 - 57° 00' põhjalaiust Taani läänerannikul;
- c) 15. augustist kuni 15. septembrini vööndis, mis ulatub Ühendkuningriigi idaranniku lähtejoonest mõõtes 55° 30' põhjalaiuse ja 55° 45' põhjalaiuse vahel kuue kuni kaheteistkümne miili kaugusele;
- d) 15. augustist kuni 30. septembrini järgmisi punkte ühendava joonega piiratud geograafilises piirkonnas:
- Butt of Lewis,
 - Cape Wrath,
 - 58° 55' põhjalaiust, 5° 00' läänepikkust,
 - 58° 55' põhjalaiust, 7° 10' läänepikkust
 - 58° 20' põhjalaiust, 8° 20' läänepikkust,
 - 57° 40' põhjalaiust, 8° 20' läänepikkust,
 - 57° 40' põhjalaiust North Uisti saare läänerannikul, sealtsi edasi piki saare põhjarannikut punktini 57° 40' 36" põhjalaiust ja 7° 20' 39" läänepikkust,
 - 57° 50' 03" põhjalaiust, 7° 08' 06" läänepikkust,
 - piki Lewise saare läänerannikut kirdesse kuni alguspunktini (Butt of Lewis);

e) 15. augustist kuni 30. septembrini tsoonis, mis ulatub Ühendkuningriigi idaranniku lähtejoonest mõõtes 54° 10' põhjalaiuse ja 54° 45' põhjalaiuse vahel kuue kuni kaheteistkümne miili kaugusele;

f) 21. septembrist kuni 31. detsembrini järgmiste koordinaatidega piiratud ICES VIIa rajooni osades:

- i) — 54° 20' põhjalaiust Mani saare idarannikul,
- 54° 20' põhjalaiust, 3° 40' läänepikkust,
 - 53° 50' põhjalaiust, 3° 50' läänepikkust,
 - 53° 50' põhjalaiust, 4° 50' läänepikkust,
 - 4° 50' läänepikkust Mani saare edelarannikul

ja

- ii) — 54° 15' põhjapikkust Põhja-liri idarannikul,
- 54° 15' põhjalaiust, 5° 15' läänepikkust,
 - 53° 50' põhjalaiust, 5° 50' läänepikkust,
 - 53° 50' põhjalaiust Iirimaa idarannikul;

g) aasta ringi ICES VIIa rajooni piirkonnas, mis jääb Šotimaa, Inglismaa ja Walesi lääneranniku ja selle ranniku lähtejoontest 12 meremiili kaugusel asuva joone vahele ja piirneb lõunas laiussega 53° 20' põhjalaiust ja loodes Mull of Galloway'ist (Šotimaa) Point of Ayre'ni (Mani saar) ulatuva joonega;

h) aasta ringi Logani lahes, ida pool joont, mis ulatub Mull of Loganist, punktist 54° 44' põhjalaiust ja 4° 59' läänepikkust, kuni Laggantalluch Headi, punktini 54° 41' põhjalaiust ja 4° 58' läänepikkust;

i) 1997. aastal ja pärast seda igal kolmandal aastal 16 järjestikuse päeva jooksul alates jaanuarikuu teisest reedest järgmiste koordinaatidega määratletud piirkonnas:

- 52° 00' põhjalaiust Iirimaa kagurannikul,
- 52° 00' põhjalaiust, 6° 00' läänepikkust,
- 52° 30' põhjalaiust, 6° 00' läänepikkust,
- 52° 30' põhjalaiust Iirimaa kagurannikul;

j) 1997. aastal ja pärast seda igal kolmandal aastal 16 järjestikuse päeva jooksul alates novembrikuu esimesest reedest järgmiste koordinaatidega määratletud piirkonnas:

- 9° 00' läänepikkust Iirimaa lõunarannikul,
- 51° 15' põhjalaiust, 9° 00' läänepikkust,
- 51° 15' põhjalaiust, 11° 00' läänepikkust,
- 52° 30' põhjalaiust, 11° 00' läänepikkust,
- 52° 30' põhjalaiust Iirimaa läänerannikul;

k) 1998. aastal ja pärast seda igal kolmandal aastal 16 järjestikuse päeva jooksul alates novembrikuu esimesest reedest järgmiste koordinaatidega määratletud piirkonnas:

- 9° 00' läänepikkust Iirimaa lõunarannikul,
- 51° 15' põhjalaiust, 9° 00' läänepikkust,
- 51° 15' põhjalaiust, 7° 30' läänepikkust,
- 52° 00' põhjalaiust Iirimaa lõunarannikul.

2. Laevad võivad siiski pardal hoida eespool kirjeldatud piirkondadest pärit heeringat, tingimusel, et seda ei ole üle 5 % kõigi pardal olevate mereorganismide eluskaalust, mis on püütud ühe määratletud ajavahemiku jooksul igas eraldi piirkonnas.

3. Olenemata löike 1 punkti f alapunktist ii ja punktist h, võivad kuni 12,2 meetri pikkused laevad, mille kodusadam asub Iirimaa või Põhja-Iirimaa rannikul 53° 00' põhjalaiuse ja 55° 00' põhjalaiuse vahel, hoida pardal löike 1 punkti f alapunktis ii ja punktis h sätestatud piirkondadest pärit heeringat. Ainus lubatud püügi viis on püük triivvõrkudega, mille võrgusilma suurus on vähemalt 54 millimeetrit.

Artikkel 21

Heeringa kaitseks kehtestatud kilupüügi piirangud

1. Pardal on keelatud hoida kilu, mis on püütud allpool nimetatud geograafilistes piirkondades ja ajavahemikel:

a) 1. jaanuarist kuni 31. märtsini ja 1. oktoobrist kuni 31. detsembrini ICES statistilises piirkonnas 39E8. Käesoleva määruses tähenduses on see ICES piirkond piirkond, mis piirneb joonega, mis ulatub Ühendkuningriigi idarannikult otse itta piki 55° 00' põhjalaiust kuni punktini 1° 00' läänepikkust, sealt otse põhja punktini 55° 30' põhjalaiust ja sealt otse läände kuni Ühendkuningriigi rannikuni;

b) 1. jaanuarist kuni 31. märtsini ja 1. oktoobrist kuni 31. detsembrini Moray Firthi sisevetes punktist 3° 30' läänepikkust lääne suunas ja Firth of Forthi sisevetes punktist 3° 00' läänepikkust lääne suunas;

c) 1. juulist kuni 31. oktoobri järgmiste koordinaatidega piiratud geograafilises piirkonnas:

- 55° 30' põhjalaiust Taani läänerannikul,
- 55° 30' põhjalaiust, 7° 00' idapikkust,
- 57° 00' põhjalaiust, 7° 00' idapikkust,
- 57° 00' põhjalaiust Taani läänerannikul.

2. Laevad võivad siiski pardal hoida eespool kirjeldatud piirkondadest pärit kilu, tingimusel, et seda ei ole üle 5 % kõigi pardal olevate mereorganismide eluskaalust, mis on püütud ühe määratletud ajavahemiku jooksul igas eraldi piirkonnas.

Artikkel 22

Makrellipüügi piirangud

1. Pardal on keelatud hoida makrelli, mis on püütud järgmiste koordinaatidega määratletud geograafilises piirkonnas:

- punkt Ühendkuningriigi lõunarannikul asukohaga 2° 00' läänepikkust,
- 49° 30' põhjalaiust, 2° 00' läänepikkust,
- 49° 30' põhjalaiust, 7° 00' läänepikkust,
- 52° 00' põhjalaiust, 7° 00' läänepikkust,
- punkt Ühendkuningriigi läänerannikul asukohaga 52° 00' põhjalaiust,

välja arvatud juhtudel, kui makrelli kaal ei ületa 15 % kõigi kõnealuses piirkonnas püütud pardal olevate makrellide ja teiste mereorganismide eluskaalust.

2. Lõiget 1 ei kohaldata

a) laevade suhtes, kus on kasutusel ainult seisevõrgud ja/või käsijadad;

b) laevade suhtes, kus on kasutusel põhjatraalid, taani noodad või muud samalaadsed veetavad võrgud, tingimusel, et neil on pardal vähemalt 75 % mereorganismide eluskaalust, millest on välja arvatud anšoovis, heeringas, stauriid, makrell, pelaagilised peajalgseid, ja sardiin, ning mis arvutatakse protsentuaalselt kõigi pardal olevate mereorganismide eluskaalust;

c) laevade suhtes, mis ei ole kalapüügiks seadmestatud ja millele makrell ümber laaditakse.

3. Pardal olevat makrelli käsitatakse lõikes 1 sätestatud piirkonnas püütuna, välja arvatud see, mille kohta järgmistes punktides sätestatud korras on deklareeritud, et see oli pardal enne laeva sisenemist kõnealusesse piirkonda.

Laeva kapten, kes soovib siseneda kalapüügiks kõnealusesse piirkonda ja kelle laeva pardal on makrelli, teatab selle liikmesriigi kontrolliasutusele, kelle tsoonis ta soovib kala püüda, piirkonda saabumise arvatava aja ja koha kõige enam 36 ja vähemalt 24 tundi enne laeva sisenemist kõnealusesse piirkonda.

Piirkonda sisenemisel teatab laeva kapten pädevale kontrolliasutusele pardal oleva makrelli logiraamatusse kantud kogused. Kaptenilt võib nõuda logiraamatu ja pardal oleva saagi esitamist kontrollimiseks pädeva kontrolliasutuse määratud ajal ja kohas. Kontrollimine peab toimuma kuue tunni jooksul pärast seda, kui kontrolliasutus on teate pardal olevast makrellikogusest kätte saanud, ja võimalikult lähedal piirkonda sisenemise kohale.

Laeva kapten, kes soovib kõnealusesse piirkonda siseneda selleks, et makrelli oma laevale ümber laadida, teatab selle liikmesriigi kontrolliasutusele, kelle vööndis ümberlaadimine toimub, kavatsetava ümberlaadimise aja ja koha kõige enam 36 ja vähemalt 24 tundi enne ümberlaadimise algust. Ümberlaadimise lõpetamisel teatab kapten pädevale kontrolliasutusele viivitamata oma laeva ümberlaaditud makrellikoguse.

Pädevad kontrolliasutused on:

— Prantsusmaal:

Mimer, teleks: Pariis 25 08 23,

— Iirimaa:

Department of Marine, teleks: Dublin 91798 MRNE,

— Ühendkuningriigis:

Ministry of Agriculture, Fisheries and Food, teleks: London 21274.

Artikkel 23

Anšoovisepüügi piirangud

1. ICES VIIIc rajoonis on pelaagilise traaliga püütud anšooviste hoidmine pardal või nende püüdmine pelaagilise traaliga keelatud.

2. Lõikes 1 osutatud rajoonis on keelatud hoida pardal korraga pelaagilisi traale ja seinnotasid.

Artikkel 24

Tuunipüügi piirangud

1. Portugali jurisdiktsiooni või suveräänsete õiguste alla kuuluvas meredes ICES X alapiirkonnas põhja pool 36° 30' põhjalaiust ja CECAF piirkondades põhja pool 31° põhjalaiust ja ida pool 17° 30' läänepikkust on keelatud pardal hoida mis tahes hulka seinnoodaga püütud võõtuuni, suursilm-tuuni või kulduim tuuni, samuti on nimetatud piirkondades keelatud nende liikide püük seinnoodaga.

2. Hispaania või Portugali jurisdiktsiooni või suveräänsete õiguste alla kuuluvates meredes ICES VII, IX ja X alapiirkonnas ning Kanaari saari ja Madeirat ümbritsevates CECAF piirkondades on keelatud pardal hoida triivvõrkudega püütud tuunikala, samuti on nimetatud piirkondades keelatud selle liigi püük triivvõrkudega.

Artikkel 25

Lestaliste kaitseks kehtestatud krevetipüügi piirangud

1. Laeval on keelatud pardal hoida mistahes hulka põhjamere garneeli või *Aesop* krevetti, mis on püütud 16–31 millimeetrise võrgusilmaga veetavate põhjavõrkudega, kui laeval puuduvad töökorras seadmed lestaliste eraldamiseks põhjamere garneelidest ja *Aesop* krevettidest pärast nende püüdmist.

2. Põhjamere garneeli ja *Aesop* kreveti püügiks kasutatakse eraldustraali või sorteerimisvõrega võrku. Käesoleva lõike üksikasjalikud rakenduseeskirjad koostatakse artiklis 48 sätestatud korras.

3. Laevade pardal, mis ei vasta lõigete 1 ja 2 sätetele, võib põhjamere garneeli ja *Aesop*'i krevetti hoida siis, kui neid pole üle 5 % pardal olevate mereorganismide eluskaalust.

Artikkel 26

Lõhe ja meriforelli püügi piirangud

1. Lõhet ja meriforelli ei tohi pardal hoida, ümber laadida, lossida, transportida, säilitada, müüa, esitleda ega müügis pakkuda, vaid nad kohe merre tagasi heita, kui nad on püütud

— vetes, mis jäävad piirkondades 1, 2, 3 ja 4 liikmesriikide lähtejoontest mõõtes kaugemale kui kuus miili,

— erandina artikli 2 lõikest 1 vetes, mis piirkondades 1, 2, 3 ja 4 ei kuulu liikmesriikide jurisdiktsiooni või suveräänsete õiguste alla, välja arvatud Gröönimaa ja Fääri saarte jurisdiktsiooni alla kuuluvates vetes,

— veetava võrguga.

2. Lõiget 1 ei kohaldata Skagerrakis ja Kattegatis püütava lõhe ja meriforelli suhtes.

Artikkel 27

Teiste tursulaste kaitseks kehtestatud tursikupüügi piirangud

1. Pardal on keelatud hoida tursikut, mis on püütud veetavate püünistega järgmisi punkte ühendava joonega piiratud piirkonnas:

— Ühendkuningriigi idarannikul punktist 56° põhjalaiust kuni 2° idapikkust,

— sealt põhja poole kuni 58° põhjalaiuseni, lääne poole kuni 0° 30' läänepikkuseni, põhja poole kuni 59° 15' põhjalaiuseni, ida poole kuni 1° idapikkuseni, põhja poole kuni 60° põhjalaiuseni ja lääne poole kuni pikkuskraadini 0° 00',

— sealt põhja poole kuni 60° 30' põhjalaiuseni, lääne poole kuni Shetlandi saarte rannikuni, seejärel alates 60° põhjalaiusest Shetlandi läänerrannikul lääne poole kuni 3° läänepikkuseni ja lõuna poole kuni 58° 30' põhjalaiuseni,

— ja lõpuks lääne poole kuni Ühendkuningriigi rannikuni.

2. Laevad võivad siiski hoida pardal kõnealusel piirkonnast lõikes 1 nimetatud püünistega püütud tursikut, tingimusel, et seda ei ole üle 5 % kõigi pardal olevate mereorganismide eluskaalust, mis kõnealusel piirkonnas vastavate püünistega püütud on.

Artikkel 28

Merluusipüügi piirangud

1. Traali, taani nooda või muu samalaadse veetava võrguga püük on keelatud allpool nimetatud geograafilistes piirkondades ja ajavahemikel:

a) 1. septembrist kuni 31. detsembrini järgmisi koordinaate ühendava joonega piiratud geograafilises piirkonnas:

— Cabo Priori nime kandev punkt Hispaania põhjarannikul (43° 34' põhjalaiust, 8° 19' läänepikkust),

— 43° 50' põhjalaiust, 8° 19' läänepikkust,

— 43° 25' põhjalaiust, 9° 12' läänepikkust,

— Cabo Villano nime kandev punkt Hispaania läänerrannikul (43° 10' põhjalaiust, 9° 12' läänepikkust);

b) 1. oktoobrist kuni 31. detsembrini järgmisi koordinaate ühendava joonega piiratud geograafilises piirkonnas:

— Cabo Corrubedo nime kandev punkt Hispaania läänerrannikul (42° 35' põhjalaiust, 9° 05' läänepikkust),

— 42° 35' põhjalaiust, 9° 25' läänepikkust,

— 43° 00' põhjalaiust, 9° 30' läänepikkust,

— 43° 00' põhjalaiusel asuv punkt Hispaania läänerrannikul;

c) 1. detsembrist kuni järgmise aasta veebruari viimase päevani järgmisi koordinaate ühendava joonega piiratud geograafilises piirkonnas:

— 37° 50' põhjalaiusel asuv punkt Portugali läänerrannikul,

— 37° 50' põhjalaiust, 9° 08' läänepikkust,

— 37° 00' põhjalaiust, 9° 07' läänepikkust,

— 37° 00' põhjalaiusel asuv punkt Portugali läänerrannikul.

2. Lõikes 1 osutatud tsoonides ja ajavahemikel on traalide, taani nootade või muude samalaadsete veetavate võrkude hoidmine pardal keelatud, kui need püünised ei ole soritud ja stooitud vastavalt määruse (EMÜ) nr 2847/93 artikli 20 lõike 1 sätetele.

Artikkel 29

Atlandi merilesta püügi piirangud

1. Suurema kui kaheksameetrise kogupikkusega laevadel on põhjatraalide, taani nootade või samalaadsete veetavate püüniste kasutamine keelatud järgmistes geograafilistes piirkondades:

a) lähtejoontest mõõtes 12 miili laiusel alal Prantsusmaa rannikul alates 51° 00' põhjalaiusest põhja poole ja Belgia ja Hollandi rannikul alates 53° 00' põhjalaiusest lõuna poole;

b) järgmisi koordinaate ühendava joonega piiratud piirkonnas:

- punkt Taani rannikul asukohaga 57° 00' põhjalaiust,
 - 57° 00' põhjalaiust, 7° 15' idapikkust,
 - 55° 00' põhjalaiust, 7° 15' idapikkust,
 - 55° 00' põhjalaiust, 7° 00' idapikkust,
 - 54° 30' põhjalaiust, 7° 00' idapikkust,
 - 54° 30' põhjalaiust, 7° 30' idapikkust,
 - 54° 00' põhjalaiust, 7° 30' idapikkust,
 - 54° 00' põhjalaiust, 6° 00' idapikkust,
 - 53° 50' põhjalaiust, 6° 00' idapikkust,
 - 53° 50' põhjalaiust, 5° 00' idapikkust,
 - 53° 30' põhjalaiust, 5° 00' idapikkust,
 - 53° 30' põhjalaiust, 4° 15' idapikkust,
 - 53° 00' põhjalaiust, 4° 15' idapikkust,
 - punkt Hollandi rannikul asukohaga 53° 00' põhjalaiust;
- c) lähtejoontest mõõtes 12 miili laiusel alal Taani läänerannikul alates 57° 00' põhjalaiusest põhja poole kuni Hirtshalsi majakani.
2. a) Laevadel, millele on vastavalt määruse (EÜ) nr 1627/94 artikli 7 lõikele 3 väljastatud kalapüügiluba, on lõikes 1 osutatud piirkondades piimtraalipüük siiski lubatud. Keelatud on kasutada piimtraali, mille poomipikkus või kõigi poomide kogupikkus on üle üheksa meetri või mida on võimalik pikendada nii, et saadav kogupikkus on üle üheksa meetri, välja arvatud juhul, kui kasutatakse 16–31 millimeetrise võrgusilmaga püüniseid. Poomi pikkust mõõdetakse selle ühest äärmisest punktist teiseni, kaasa arvatud kõik poomitarandid.
- b) Olenemata määruse (EÜ) nr 1627/94 artikli 1 lõikest 2, võib punktis a osutatud otstarbeks väljastada kalapüügilube laevadele, mille kogupikkus on üle 8 meetri.
- c) Laevad, millele on väljastatud punktides a ja b osutatud kalapüügiluba, vastavad järgmistele tingimustele:
- nad peavad olema nimistus, mille iga liikmesriik komisjonile ette valmistab, kusjuures nimekirjas olevate laevade mootorite koguvõimsus ei või ületada iga liikmesriigi 1. jaanuaril 1998 tõendatud mootorite koguvõimsust,
 - nende mootori võimsus ei ületa mingil juhul 221 kilovatti (kW) ja vähendatud võimsusega mootorite puhul ei olnud nende võimsus enne selle vähendamist üle 300 kW.
- d) nimistus oleva laeva võib asendada mõne muu laeva või muude laevadega tingimusel, et
- asendamise tagajärjel ei suurene ühegi liikmesriigi puhul punkti c esimeses taandes osutatud mootorite koguvõimsus,
 - ühegi asenduslaeva mootori võimsus ei ole mingil juhul suurem kui 221 kW,
 - ühegi asenduslaeva mootori võimsust ei ole vähendatud ja
 - ühegi asenduslaeva kogupikkus ei ole suurem kui 24 meetrit.
- e) Liikmesriigi nimistus oleva laeva mootori võib asendada tingimusel, et
- mootori asendamise tagajärjel ei ületa laeva mootori võimsus mingil juhul 221 kW,
 - asendusmootori võimsust ei ole vähendatud ja
 - asendusmootori võimsus ei ole nii suur, et asendamise tagajärjel suureneb kõnealuse liikmesriigi punkti c esimeses taandes osutatud mootorite koguvõimsus.
- f) Kalalaevadelt, mis ei vasta käesolevas lõikes sätestatud tingimustele, võetakse kalapüügiluba ära.
3. Olenemata lõike 2 punktist a, on kalapüügiluba omavatel laevadel, kelle põhitegevus on põhjamere garneelide püük, siiski lubatud kasutada piimtraale, mille poomide kogupikkus on üle 9 meetri, juhul kui nad kasutavad 80–99 millimeetrise võrgusilmaga püüniseid, tingimusel, et neile laevadele on selleks antud täiendavad kalapüügiloa. Kõnealune täiendav kalapüügiluba vaadatakse uuendamiseks läbi igal aastal.
- Laeva või laevad, millele on antud selline täiendav kalapüügiluba, võib asendada teise laevaga tingimusel, et
- asenduslaeva kogumahutavus on kõige enam 70 brt ja tema kogupikkus ei ületa 20 meetrit või
 - asenduslaeva võimsus on maksimaalselt 180 kW ja tema kogupikkus ei ületa 20 meetrit.

Kalalaevadelt, mis enam ei vasta käesolevas lõikes sätestatud tingimustele, võetakse täiendav kalapüügiluba alaliselt ära.

4. a) Erandina lõikest 1

- laevadel, mille mootori võimsus ei ületa mingil juhul 221 kW ja millel vähendatud võimsusega mootorite puhul ei ületanud mootori võimsus enne vähendamist 300 kW, on lubatud kõnelaues lõikes osutatud piirkondades püügiks kasutada põhjalähedaste liikide püügiks mõeldud traalnootasid,
- paarislaevadel, mille mootorite võimsus kokku ei ületa mingil juhul 221 kW ja millel vähendatud võimsusega mootorite puhul ei ületanud mootorite võimsused enne vähendamist 300 kW, on lubatud nimetatud piirkondades püügiks kasutada põhjalähedaste liikide püügiks mõeldud paaristraale.

b) Sellegipoolest on laevadel, mille mootori võimsus on üle 221 kW, lubatud kasutada põhjalähedaste liikide püügiks mõeldud traalnootasid, ja paarislaevadel, mille mootorite võimsused kokku ületavad 221 kW, on lubatud kasutada põhjalähedaste liikide püügiks mõeldud paaristraale, tingimusel, et

- i) — pardal hoitav tobia- ja/või kilusaak, mis on püütud nimetatud piirkondades, moodustab vähemalt 90 % kõigi nimetatud piirkonnas püütud pardal hoitavate mereorganismide eluskaalust ja
- pardal hoitavad atlandi merilest ja/või merikeele kogused, mis on püütud nimetatud piirkondades, ei

ületa 2 % kõigi nimetatud piirkonnas püütud pardal hoitavate mereorganismide eluskaalust;

või

- ii) — kasutatavate püüniste võrgusilmade suurus on vähemalt 100 millimeetrit ja

— pardal hoitavad atlandi merilesta ja/või merikeele kogused, mis on püütud nimetatud piirkondades, ei ületa 5 % kõigi nimetatud piirkonnas püütud pardal hoitavate mereorganismide kaalust;

või

- iii) — kasutatavate püüniste võrgusilmade suurus on vähemalt 80 millimeetrit ja

— sellise suurusega võrgusilmadega püüniste kasutamine piirdub 12 miili laiuse alaga Prantsusmaa rannikul põhja pool 51° 00' põhjalaiust ja

— pardal hoitavad atlandi merilesta ja merikeele kogused, mis on püütud nimetatud piirkondades, ei ületa 5 % kõigi nimetatud piirkonnas püütud pardal hoitavate mereorganismide eluskaalust.

5. Piirkondades, kus ei tohi kasutada piimtraale, traalnootasid või paaris põhjatraale, on selliste võrkude hoidmine pardal keelatud, kui nad ei ole soritud ja stoovitud vastavalt määruse (EMÜ) nr 2847/93 artikli 20 lõikele 1.

6. Käesoleva artikli üksikasjalikud rakenduseeskirjad koostatakse artiklis 48 sätestatud korras.

V JAOTIS

TEATAVATE PÜÜGILIIKIDE JA NENDEGA SEOTUD TEGEVUSTE PIIRANGUD

Artikkel 30

Põhjalähedaste liikide püüdmiseks mõeldud veetavate püüniste kasutamispääs

1. Laevadel on keelatud pardal hoida või kasutada mistahes piimtraale, mille poomi pikkus või kõigi poomide kogupikkus ületab 24 meetrit või mida on võimalik pikendada rohkem kui 24 meetri pikkuseks. Poomi pikkust mõõdetakse selle ühest äärmisest punktist teiseni, kaasa arvatud kõik poomitariidid.

2. Laevadel on keelatud kasutada 32–99 millimeetrise võrgusilmaga piimtraale järgmistes geograafilistes piirkondades:

a) Põhjameri järgmisi punkte ühendavast joonest põhja pool:

— punkt Ühendkuningriigi idarannikul asukohaga 55° põhjalaiust,

— seejärel ida poole kuni punktini 55° põhjalaiust ja 5° idapikkust,

- seejärel põhja poole kuni 56° põhjalaiuseni,
 - ja lõpuks ida poole kuni 56° põhjalaiusel asuva punktini Taani läänerrannikul;
- b) ICES Vb rajoon, ICES VI alapiirkond põhja pool 56° põhjalaiust ja ICES XII alapiirkond põhja pool 56° põhjalaiust.

Punktides a ja b nimetatud piirkondades on keelatud pardal hoida 32–99millimeetrise võrgusilmaga piimtraale, kui sellised võrgud ei ole soritud ja stoovitud vastavalt määruse (EMÜ) nr 2847/93 artikli 20 lõikele 1.

3. Laevadel on keelatud kasutada 80–99millimeetrise võrgusilmadega põhjalähedaseks püügiks mõeldud traalnootasid, põhjalähedaste liikide püüdmiseks mõeldud paaristraale või taani nootasid lõike 2 punktis a sätestatud geograafilises piirkonnas. Kõnealuses piirkonnas on pardal keelatud hoida 80–99millimeetrise võrgusilmadega põhjalähedaseks püügiks mõeldud traalnootasid, põhjalähedaste liikide püüdmiseks mõeldud paaristraale või taani nootasid, kui sellised võrgud ei ole soritud ja stoovitud vastavalt määruse (EMÜ) nr 2847/93 artikli 20 lõikele 1.

Artikkel 31

Tavatud püügiviisid

1. Mereorganismide on keelatud püüda lõhkeainete, mürk- või narkootiliste ainete või elektri abil.
2. Mis tahes tulirelvade abil püütud mereorganismide müük, esitlemine ja müügiks pakkumine on keelatud.

Artikkel 32

Automaatsete sortimisseadmete kasutamiskiirangud

1. Kalalaeva pardal on keelatud selliste seadmete kasutamine, millega on võimalik heeringat, makrelle ja stauriide automaatselt sortida vastavalt nende suurusele ja soole.
2. Selliste seadmete pardal hoidmine ja kasutamine on siiski lubatud tingimusel, et
 - a) laev ei hoiu pardal ega kasuta samaaegselt kuni 70 millimeetrise võrgusilma suurusega veetavaid püüniseid, ühte või mitut seinnoota ega muid samalaadseid püüniseid

või

- b) i) kogu seaduslikult pardal hoitava saaki säilitatakse külmutatult, sorditud kalad külmutatakse pärast sortimist

viivitamata ja sorditud kalu ei lasta merre tagasi, kui artikkel 19 ei nõua teisiti

ja

- ii) seadmed on paigaldatud sellisel viisil ja sellisesse kohta, et on tagatud viivitamatu külmutamine ja mereorganismide pole võimalik merre tagasi lasta.

3. Laevad, millel on lubatud kalastada Läänemerel, Suur- ja Väike-Beltides ja Sundis, võivad automaatseid sortimisseadmeid pardal hoida Kattegatis tingimusel, et neile on väljastatud vastavasisuline kalapüügiluba.

Kalapüügiluba määratleb liigid, piirkonnad, ajavahemikud ja muud nõutavad tingimused, mis on seotud sortimisseadmete pardal hoidmise ja kasutamisega.

Artikkel 33

Seinnootade kasutamiskiirangud

1. Mereimetajate parvede või rühmade ümbritsemine seinnoodaga on keelatud.
2. Lõiget 1 kohaldatakse olenemata artiklist 1 kõigi liikmesriikide lippude all sõitvate või liikmesriikides registreeritud laevade suhtes kõigis vetes.

Artikkel 34

Ühendkuningriiki ja Iirimaa ümbritsevas 12 miili laiuses tsoonis toimuva püügi kiirangud

1. Laevadel on keelatud piimtraalide kasutamine territoriaalvete lähtejoontest mõõdetud piirkonnas, mis ulatub 12 miili kaugusele Ühendkuningriigi ja Iirimaa rannikutest.
2. Lõikes 1 osutatud piirkondades on piimtraale lubatud siiski kasutada järgmistesse kategooriatesse kuuluvatel laevadel:
 - a) laevad, mis on kasutusele võetud enne 1. jaanuari 1987 ning mille mootori võimsus ei ületa 221 kW ja mille vähendatud võimsusega mootori puhul ei ületanud mootori võimsus enne vähendamist 300 kW;
 - b) laevad, mis on kasutusele võetud pärast 31. detsembrit 1986 ning mille mootori võimsust ei ole vähendatud, mille mootori võimsus ei ületa 221 kW ja mille kogupikkus on kuni 24 meetrit;
 - c) laevad, mille mootor asendati pärast 31. detsembrit 1986 vähendamata võimsusega mootoriga, mille võimsus ei ületa 221 kW.

3. Olenemata lõikest 2, on keelatud kasutada piimtraale, mille poomi pikkus või mille kõikide poomide kogupikkus ületab üheksat meetrit või mida on võimalik pikendada nii, et

saadavkogupikkus on üle üheksa meetri, välja arvatud juhul, kui püügiks kasutatakse 16–31 millimeetrise võrgusilmaga püüniseid. Poomi pikkust mõõdetakse selle ühest äärmisest punktist teiseni, kaasa arvatud kõik poomitarindid.

4. Laevadel, mis ei vasta lõigetes 2 ja 3 sätestatud tingimustele, ei lubata tegeleda kõnealustes lõigetes osutatud püügiga.

5. Laevadel, mis ei tohi piimtraale kasutada, on käesolevas artiklis osutatud piirkondades selliste võrkude pardal hoidmine keelatud, kui need ei ole soritud ja stoovitud vastavalt määruse (EMÜ) nr 2847/93 artikli 20 lõike 1 sätetele.

6. Käesoleva lõike üksikasjalikud rakenduseeskirjad koostatakse artiklis 48 sätestatud korras.

VI JAOTIS

SKAGERRAKKI JA KATTEGATTI KÄSITLEVAD ERISÄTTED

Artikkel 35

Olenemata artikli 19 lõikest 1, võib Skagerrakis või Kattegatis püütud alamõodulisi mereorganisme pardal hoida, ümber laadida, lossida, transportida, säilitada, müüa, esitleda ja müügiks pakkuda 10 % ulatuses kogu pardal hoitava saagi eluskaalust.

Artikkel 36

Lõhet ja meriforelli ei tohi pardal hoida, ümber laadida, lossida, transportida, säilitada, müüa, esitleda ega müügiks pakkuda, vaid tuleb kohe merre tagasi lasta, kui nad on püütud mistahes Skagerraki või Kattegati osas, mis asub väljaspool liikmesriikide lähetejoontest mõõdetud nelja miili laiust vööndit.

Artikkel 37

1. 1. juulist kuni 15. septembrini on Skagerrakis ja Kattegatis lähetejoontest kolme miili ulatuses asuvates vetes alla 32 millimeetrise võrgusilmaga traalide kasutamine keelatud.

2. Püüdes traalidega lõikes 1 osutatud vetes ja ajavahemikul

— harilikku süvameregarneeli (*Pandalus borealis*), võib kasutada võrke, mille väikseim võrgusilma suurus on 30 millimeetrit,

— euroopa emakala (*Zoarces viviparus*), mudillasi (*Gobiidae*) või võldaseid (*Cottus ssp.*) söödaks, võib kasutada mis tahes võrgusilma suurusega võrke.

Artikkel 38

Traalide või seinnootadega laupäeva kesköö ja pühapäeva kesköö vahelisel ajal Skagerrakis või reede kesköö ja pühapäeva kesköö vahelisel ajal Kattegatis püütud heeringa, makrelli või kilu hoidmine pardal on keelatud.

Artikkel 39

Piimtraalide kasutamine Kattegatis on keelatud.

Artikkel 40

Käesoleva määruse artiklites 37, 38 ja 39 osutatud ajavahemikel ja piirkondades, mille puhul ei tohi kasutada traale ega piimtraale, on selliste võrkude hoidmine pardal keelatud, kui nad ei ole soritud ja stoovitud vastavalt määruse (EMÜ) nr 2847/93 artikli 20 lõikele 1.

Artikkel 41

Olenemata artiklist 31, võib Skagerrakis ja Kattegatis tuuni ja hiidhaid (*Cetorhinus maximus*) püüda elektri või harpuunikahuriga.

VII JAOTIS

TEHNILISED SÄTTED

Artikkel 42

Töötlemine

1. Kala mis tahes füüsiline või keemiline töötlemine kalajahuks, kalaõliks või samalaadseteks toodeteks või kala samal otstarbel ümberlaadimine on keelatud. Nimetatud keeld ei kehti kalajäätmete töötlemise kohta.

2. Lõiget 1 ei kohaldata kalalaeva pardal toimuva surimitoodete ja kalamassi tootmise suhtes.

Artikkel 43

Teadusuuringud

1. Käesolevat määrust ei kohaldata kalapüügitegevuse suhtes, mis toimub üksnes teadusuuringute otstarbel ja asjaomase liikmesriigi

või asjaomaste liikmesriikide loal ja võimupiirides ning millest komisjonile ja liikmesriigile või liikmesriikidele, kelle vetes uurinud toimuvad, on ette teatatud.

2. Lõikes 1 täpsustatud otstarbel püütud mereorganisme võib müüa, säilitada, esitleda ja müügiks pakkuda tingimusel, et

— nad vastavad käesoleva määruse XII lisas kehtestatud normidele ja vastavalt nõukogu 17. detsembri 1992. aasta määruse (EMÜ) nr 3759/92 (kalandus- ja akvakultuuritooteturu ühise korraldamise kohta) ⁽¹⁾ artiklile 2 vastuvõetud turustusnormidele või

— neid müüakse otseselt muuks otstarbeks kui inimtoiduks.

Artikkel 44

Kalavarude asustamine ja ümberasustamine

1. Käesolevat määrust ei kohaldata kalapüügitgevuse suhtes, mis toimub üksnes mereorganismide asustamiseks või ümberasustamiseks ning asjaomase liikmesriigi või asjaomaste liikmesriikide loal ja vastutusel. Kui asustamine või ümberasustamine toimub mõne teise liikmesriigi või teiste liikmesriikide vetes, teatatakse sellest eelnevalt komisjonile ja kõigile asjaomastele liikmesriikidele.

2. Käesoleva artikli lõikes 1 täpsustatud otstarbel püütud mereorganisme, kes on hiljem elusana merre tagasi lastud, võib müüa, säilitada, esitleda või pakkuda müügiks tingimusel, et täidetakse vastavalt määruse (EMÜ) nr 3759/92 artiklile 2 vastuvõetud turustusnorme.

VIII JAOTIS

LÕPPSÄTTED

Artikkel 45

1. Kui mereorganismide kaitse nõuab kohest tegutsemist, võib komisjon käesolevale määrusele lisaks või sellest erandina vastu võtta kõiki vajalike meetmeid artiklis 48 osutatud korras.

2. Kui teatavate liikide või püügipiirkondade kaitsmine on tõsiselt ohus ja kui viivitamine võiks põhjustada raskesti heastatavat kahju, võivad liikmesriigid võtta asjakohaseid mittediskrimineerivaid kaitsemeetmeid oma jurisdiktsiooni alla kuuluvate vete suhtes.

3. Lõikes 2 nimetatud meetmed edastatakse koos selgitava märkikirjaga komisjonile ja teistele liikmesriikidele kohe pärast nende vastuvõtmist.

Komisjon kinnitab need meetmed või nõuab nende tühistamist või muutmist 10 tööpäeva jooksul pärast niisuguse teate saamist. Komisjoni otsusest teatatakse kohe liikmesriikidele.

Liikmesriigid võivad suunata komisjoni otsuse nõukogule 10 tööpäeva jooksul alates kõnealuse teate kättesaamisest.

Nõukogu võib ühe kuu jooksul kvalifitseeritud häälteenamusega vastu võtta teistsuguse otsuse.

⁽¹⁾ EÜT L 388, 31.12.1992, lk 1. Määrust on viimati muudetud määrusega (EÜ) nr 3318/94 (EÜT L 350, 31.12.1994, lk 15).

Artikkel 46

1. Liikmesriigid võivad võtta meetmeid kalavarude kaitseks ja majandamiseks

a) üksnes kohalike kalavarude suhtes, mis pakuvad huvi üksnes asjaomase liikmesriigi kaluritele, või

b) kehtestades tingimused või üksikasjaliku korra väljapüügi piiramiseks tehniliste abinõudega:

i) täiendades ühenduse õigusaktide kalapüügisätteid, või

ii) seades nimetatud õigusaktides sätestatud miinimumnõuetest rangemaid nõudeid,

tingimusel, et niisuguseid meetmeid kohaldatakse üksnes asjaomase liikmesriigi kalurite suhtes ning et need on kooskõlas ühenduse õigusaktidega ja vastavuses ühise kalanduspoliitikaga.

2. Komisjonile tuleb teatada siseriiklike tehniliste meetmete kehtestamise või nende muutmise kavandest niipalju varem, et see jõuaks esitada oma seisukoha.

Kui komisjon ühe kuu jooksul teate saamisest seda nõuab, peab asjaomane liikmesriik peatama kavandatud meetmete jõustamise kolmeks kuuks nimetatud teate saamisest arvates, et komisjon saaks selle aja jooksul otsustada, kas kõnealused meetmed on kooskõlas lõike 1 sätetega.

Kui komisjon leiab oma otsuses, millest ta teatab kõikidele liikmesriikidele, et kavandatud abinõu ei ole kooskõlas lõike 1 säte-tega, ei tohi asjaomane liikmesriik seda jõustada, tegemata selles vajalikke muudatusi.

Asjaomane liikmesriik teatab teistele liikmesriikidele ja komisjo- nile vastuvõetud meetmetest kohe pärast vajalike muudatuste tegemist.

3. Liikmesriigid esitavad komisjonile viimase nõudmisel kõik üksikasjad, mida on vaja hinnangu andmiseks selle kohta, kas siseriiklikud tehnilised abinõud on kooskõlas lõike 1 sätetega.

4. Komisjoni algatusel või ükskõik millise liikmesriigi nõudmisel võib artiklis 48 sätestatud korras otsustada, kas liikmesriigi kohal- datav siseriiklik tehniline meede on kooskõlas käesoleva artikli lõike 1 sätetega. Kui selline otsus tehakse, kohaldatakse lõike 2 teist ja kolmandat lõiku.

5. Asjaomased liikmesriigid teatavad komisjonile kaldalt toimu- vat kalapüüki käsitlevatest abinõudest üksnes teadmiseks.

Artikkel 47

1. Nõukogu otsustab komisjoni ettepaneku põhjal hiljemalt ühe aasta jooksul pärast käesoleva määruse jõustumise kuupäeva ees- kirjade kehtestamise, mis käsitlevad käesoleva määruse kohalda- mise kuupäeval kohaldatavaid võrgusilma suuruste kombinat- sioone.

Nõukogu teeb komisjoni ettepaneku põhjal hiljemalt kolme aasta jooksul pärast käesoleva määruse kohaldamist otsuse I–XI lisas sätestatud tingimuste läbivaatamise ja muudatuste kohta, mida kohaldatakse ühe aasta jooksul alates kõnealuse otsuse vastuvõt- misest.

2. Aastatel 1998, 1999 ja 2000 eelistavad liikmesriigid komisjo- nilt katseprojektide rahastamist taotledes katseprojekte, mis käsit- levad ruudukujuliste silmadega selektiivakende või muude veeta- vate püüniste selektiivsust suurendavate vahendite kasulikkust. Rahastatavaid katseprojekte hinnates annab komisjon eesõiguse sellistele projektidele.

Komisjon esitab nõukogule nimetatud katseprojektide tulemuste kohta aruande ja edastab samas vajalikud ettepanekud hiljemalt nelja aasta jooksul pärast käesoleva määruse vastuvõtmist.

Nõukogu teeb kõnealuste ettepanekute kohta otsuse hiljemalt ühe aasta jooksul pärast nende esitamist.

Artikkel 48

Käesoleva määruse üksikasjalikud rakenduseeskirjad võetakse vastu määruse (EMÜ) nr 3760/92 artiklis 18 sätestatud korras. Need eeskirjad võivad muu hulgas sisaldada järgmist:

- niidi jämedust määratlevad tehnilised eeskirjad,
- võrgusilma suurust määratlevad tehnilised eeskirjad,
- proovide võtmise eeskirjad,
- võrkudele lisatavate seadiste nimistud ja tehnilised kirjeldused,
- mootori võimsuse mõõtmist käsitlevad tehnilised eeskirjad,
- ruudukujuliste silmadega võrke käsitlevad tehnilised eeskirjad.
- võrgumaterjale käsitlevad tehnilised eeskirjad,
- võrgusilmade kombinatsioon käsitlevate eeskirjade muuda- tused.

Artikkel 49

Määruse (EÜ) nr 894/97 järgmised artiklid ja lisad tunnistatakse alates 1. jaanuarist 2000 kehtetuks:

- artiklid 1–10,
- artiklid 12–17,
- I–VII lisa.

Viiteid nimetatud määrusele tõlgendatakse viidetena käesolevale määrusele ja neid loetakse vastavalt XV lisas sätestatud vastavus- tabelile.

Käesolevas määruses nimetatud mereorganismide teaduslikud nimed on sätestatud XIV lisas.

Artikkel 50

Käesolev määrus jõustub seitsmendal päeval pärast selle avalda- mist *Euroopa Ühenduste Teatajas*.

Käesolevat määrust kohaldatakse alates 1. jaanuarist 2000, välja arvatud artikli 32 lõiget 3 ja artiklit 47, mida kohaldatakse alates käesoleva määruse jõustumisest.

Käesolev määrus on tervikuna siduv ja vahetult kohaldatav kõikides liikmesriikides.

Brüssel, 30. märts 1998

Nõukogu nimel

eesistuja

Lord SIMON of HIGHBURY

I LISA

VEETAVAD PÜÜNISED: piirkonnad 1 ja 2, välja arvatud Skagerrak ja Kattegat

Võrgusilma suuruskategooriad, sihtliigid ja saagi normprotsendid võrgusilma eri suuruskategooriate puhul

Sihtliigid	Võrgusilma suuruskategooria (millimeetrites)													
	< 16		16–31		32–54		55–69		70–79		80–99		≥ 100	
	Sihtliikide miinimumprotsent													
	95	90/60 (³) (³)	60	30	90/60 (⁴)	90	35	30	70 (⁶)	Puudub				
Tobiaslased (<i>Ammodytidae</i>) (¹)	x	x			x		x	x	x	x				
Tobiaslased (<i>Ammodytidae</i>) (²)		x			x		x	x	x	x				
Tursik (<i>Trisopterus esmarkii</i>)		x			x		x	x	x	x				
Ateriinid ja meritindid (<i>Atherina</i> spp. ja <i>Osmerus</i> spp.)		x			x		x	x	x	x				
Tursik (<i>Trisopterus minutus</i>)		x			x		x	x	x	x				
Tursk (<i>Gadus argenteus</i>)		x			x		x	x	x	x				
Paelkalalased (<i>Cepolidae</i>)		x			x		x	x	x	x				
Euroopa kilu (<i>Sprattus sprattus</i>)		x			x		x	x	x	x				
Harilik angerjas (<i>Anguilla anguilla</i>)		x			x		x	x	x	x				
Euroopa anšoovis (<i>Engraulis encrasicolus</i>)		x			x		x	x	x	x				
Põhjaputassuu (<i>Micromesistius poutassou</i>)		x			x		x	x	x	x				
Hõbekalalased (<i>Argentinidae</i>)		x			x		x	x	x	x				
Sardiin (<i>Sardina pilchardus</i>)		x			x		x	x	x	x				
Krevetilised (<i>Pandalus montagui</i> , <i>Crangon</i> spp., <i>Palaeomon</i> spp.)			x	x	x		x	x	x	x				
Makrellid (<i>Scomber</i> spp.)	Ø				x	x	x	x	x	x				
Stauriidid (<i>Trachurus</i> spp.)					x		x	x	x	x				
Heeringas (<i>Clupea harengus</i>)					x		x	x	x	x				
Ebakalmaarlased, kalmaarlased (<i>Loliginidae</i> , <i>Ommastrephidae</i>)	Ø				x		x	x	x	x				
Tuulehaugid (<i>Belone</i> spp.)	Ø				x		x	x	x	x				
Tursik (<i>Trisopterus luscus</i>)	Ø				x		x	x	x	x				
Krevetilised (<i>Pandalus</i> spp., <i>Parapenaeus longirostris</i>)	Ø			x			x	x	x	x				
Harilik meriangerjas (<i>Conger conger</i>)	Ø ÿ						x	x	x	x				
Merilohelased (<i>Trachinidae</i>)	Ø ÿ						x	x	x	x				
Merikuklased (<i>Triglidae</i>)	ÿ						x	x	x	x				
Harilik kaheksajalg (<i>Octopus vulgaris</i>)	Ø ÿ						x	x	x	x				
Vöödikvähklased (<i>Galatheididae</i>)	Ø ÿ						x	x	x	x				
Norra salehomaar (<i>Nephrops norvegicus</i>)	Ø ÿ						x	x	x	x				
Harilik merikeel (<i>Solea vulgaris</i>)	Ø ÿ									x			x	
Atlandi merilest (<i>Pleuronectes platessa</i>)	Ø ÿ									x			x	
Euroopa merluus (<i>Merluccius merluccius</i>)	Ø ÿ									x			x	
Kammellased (<i>Lepidorhombus</i> spp.)	Ø ÿ									x			x	
Merlang (<i>Merlangius merlangus</i>)	Ø ÿ									x			x	
Sile kammeljas (<i>Scophthalmus rhombus</i>)	Ø ÿ									x			x	

(1) Muudes piirkondades ja muudel ajavahemikel kui need, mis on sätestatud joonealusel märkuses 2.

(2) Põhjameris 1. novembrist kuni veebruari viimase päevani.

(3) Parda hoitav saak peab sisaldama:

— vähemalt 90 % kahe või enama sihtliigi segu või

— vähemalt 60 % ühte sihtliiki ja mitte üle 5 % tursa, kilttursa ja süsika segu ja mitte üle 15 % sümboliga "Ø" tähistatud liikide segu.

(4) Parda hoitav saak peab sisaldama:

— vähemalt 90 % kahe või enama sihtliigi segu või

— vähemalt 60 % ühte sihtliiki ja mitte üle 5 % tursa, kilttursa ja süsika segu ja mitte üle 15 % sümboliga "ÿ" tähistatud liikide segu.

(5) Säted, mida kohaldatakse 16–31 mm võrgusilmadega püünistega püütud parda hoitava heeringasaagi suhtes, on kindlaks määratud ühenduse õigusaktides, kus on teatavate kalavarude ja kalavarude rühmade kohta kehtestatud lubatud kogupüügid ja püügitingimused.

(6) Käesoleva määruse kohaldamise kuupäevale järgneva esimese aasta jooksul on sihtliikide vähemalt 50 % osakaal kohane loomuste puhul, mis püütakse piirkonnas 2, välja arvatud Põhjameri, ICES Vb rajoon, VI alapiirkond põhja pool 56° põhjalaiust ja XII alapiirkond põhja pool 56° põhjalaiust.

Sihtliigid	Võrgusilma suuruskategooria (millimeetrites)									
	< 16	16–31	32–54	55–69	70–79	80–99	≥ 100			
	Sihtliikide miinimumprotsent									
	95	90/60 (¹) (³)	60	30	90/60 (²)	90	35	30	70 (⁴)	Puudub
Pollak (<i>Pollachius pollachius</i>)	Ø	ÿ							x	x
Harilik soomuslest (<i>Limanda limanda</i>)	Ø	ÿ							x	x
Harilik seepia (<i>Sepia officinalis</i>)	Ø	ÿ							x	x
Huntahven (<i>Dicentrarchus labrax</i>)	Ø	ÿ							x	x
Jõelest e lest (<i>Platichthys flesus</i>)	Ø	ÿ							x	x
Väikesuulest (<i>Microstomus kitt</i>)	Ø	ÿ							x	x
Koerhailased (<i>Scyliorhinidae</i>)	Ø	ÿ							x	x
Pikklest (<i>Glyptocephalus cynoglossus</i>)	Ø	ÿ							x	x
Harilik peetrikala (<i>Zeus faber</i>)	Ø	ÿ							x	x
Ebakammkarp (<i>Chlamys opercularis</i>)	Ø	ÿ							x	x
Ebakammkarp (<i>Chlamys varia</i>)	Ø	ÿ							x	x
Meripoisurlased (<i>Mullidae</i>)	Ø	ÿ							x	x
Kefaallased (<i>Mugilidae</i>)	Ø	ÿ							x	x
Pikksabalased (<i>Nezumia</i> spp ., <i>Trachyrhynchus</i> spp ., <i>Malococephalus</i> spp .)	Ø	ÿ							x	x
Lintsabalased (<i>Trichiuridae</i>)	Ø	ÿ							x	x
Merikuratlased (<i>Lophiidae</i>)	Ø	ÿ							x	x
Railased (<i>Rajidae</i>)	Ø	ÿ							x	x
Merikogerlased (<i>Sparidae</i>)	Ø	ÿ							x	x
Harilik kammeljas (<i>Psetta maxima</i>)	Ø	ÿ							x	x
Kõik teised mereorganismid										x

(1) Pardal hoitav saak peab sisaldama:

- vähemalt 90 % kahe või enama sihtliigi segu või
- vähemalt 60 % ühte sihtliiki ja mitte üle 5 % tursa, kilttursa ja süsika segu ja mitte üle 15 % sümboliga "Ø" tähistatud liikide segu.

(2) Pardal hoitav saak peab sisaldama:

- vähemalt 90 % kahe või enama sihtliigi segu või
- vähemalt 60 % ühte sihtliiki ja mitte üle 5 % tursa, kilttursa ja süsika segu ja mitte üle 15 % sümboliga "ÿ" tähistatud liikide segu.

(3) sätted, mida kohaldatakse 16–31 mm võrgusilmadega püünistega püütud pardal hoitava heeringasaagi suhtes, on kindlaks määratud ühenduse õigusaktides, kus on teatavate kalavarude ja kalavarude rühmade kohta kehtestatud lubatud kogupüügid ja püügitingimused.

(4) Käesoleva määrase kohaldamise kuupäevale järgneva esimese aasta jooksul on sihtliikide vähemalt 50 % osakaal kohane loomuste puhul, mis püütakse piirkonnas 2, välja arvatud Põhjameri, ICES Vb rajoon, VI alapiirkond põhja pool 56° põhjalaiust ja XII alapiirkond põhja pool 56° põhjalaiust.

III LISA

VEETAVID PÜÜNISED: ICES IXa rajoon ida pool 7° 23' 48" läänepikkust

Võrgusilma suuruskategooriad, sihtliigid ja saagi normprotsendid võrgusilma eri kategooriate puhul

Sihtliigid	Võrgusilma suuruskategooria (millimeetrites)	
	16–31	≥ 55
	Sihtliikide miinimumprotsent	
	60 % ⁽¹⁾	Puudub
Kefaallased (<i>Mugilidae</i>)	x	x
Merikogerlased (<i>Sparidae</i>)	x	x
Meripoisurlased (<i>Mullidae</i>)	x	x
Merikuklased (<i>Triglidae</i>)	x	x
Merilohelased (<i>Trachinidae</i>)	x	x
Huulkalalased (<i>Labridae</i>)	x	x
Niituimlutsud (<i>Phycis</i> spp.)	x	x
Merikeellane (<i>Dicologlossa cuneata</i>)	x	x
Lestaline (<i>Citharus linguatula</i>)	x	x
Harilik meriangerjas (<i>Conger conger</i>)	x	x
Harilik ritsikvähk (<i>Squilla mantis</i>)	x	x
Viburhännaklane, süvameregarneelid (<i>Parapenaeus longirostris</i> , <i>Pandalus</i> spp.)	x	x
Kalmaarlased, ebakalmaarlased (<i>Ommastrephidae</i> , <i>Loliginidae</i> , <i>Alloteuthis</i> spp.)	x	x
Harilik kaheksajalg (<i>Octopus vulgaris</i>)	x	x
Seepiad (<i>Sepia</i> spp.)	x	x
Makrellid (<i>Scomber</i> spp.)	x	x
Stauriidid (<i>Trachurus</i> spp.)	x	x
Põhjaputassuu (<i>Micromesistius poutassou</i>)	x	x
Harilik angerjas (<i>Anguilla anguilla</i>)	x	x
Ateriinid ja meritindid (<i>Atherina</i> spp., <i>Osmerus</i> spp.)	x	x
Tuulehaugid (<i>Belone</i> spp.)	x	x
Kõik teised mereorganismid		x

⁽¹⁾ XII lisas nimetatud teiste liikide segude kogus pardal ei tohi ületada 10 % laeval hoitava kogusaagi eluskaalust.

IV LISA

VEETAVAD PÜÜNISED: Skagerrak ja Kattegat

Võrgusilma suuruskategoriad, sihtliigid ja saagi normprotsendid võrgusilma eri suuruskategoriate puhul

Liigid	Võrgusilma suuruskategooria (millimeetrites)											
	< 16		16–31		32–69		70–89		≥ 90			
	Sihtliikide miinimumprotsent											
	50 %		20 %		50 %		20 %		50 %		30 %	
Tobiaslased (<i>Ammodytidae</i>) ⁽³⁾	x	x	x	x	x	x	x	x	x	x	x	x
Tobiaslased (<i>Ammodytidae</i>)		x		x	x	x	x	x	x	x	x	x
Tursik (<i>Trisopterus esmarkii</i>) ⁽⁴⁾		x		x	x	x	x	x	x	x	x	x
Põhjaputassuu (<i>Micromesistius poutassou</i>)		x		x	x	x	x	x	x	x	x	x
Harilik merilohe (<i>Trachinus draco</i>) ⁽¹⁾		x		x	x	x	x	x	x	x	x	x
Limused (v.a <i>Sepia</i>) ⁽¹⁾		x		x	x	x	x	x	x	x	x	x
Harilik tuulehaug (<i>Belone belone</i>) ⁽¹⁾		x		x	x	x	x	x	x	x	x	x
Hall merikukk (<i>Eutrigla gurnardus</i>) ⁽¹⁾		x		x	x	x	x	x	x	x	x	x
Hõbekalad (<i>Argentina</i> spp.)		x		x	x	x	x	x	x	x	x	x
Euroopa kilu (<i>Sprattus sprattus</i>)		x		x	x	x	x	x	x	x	x	x
Harilik e euroopa angerjas (<i>Anguilla anguilla</i>)				x	x	x	x	x	x	x	x	x
Garneelid, läänemere krevett (<i>Crangon</i> spp., <i>Palaeomon adspersus</i>) ⁽²⁾				x	x	x	x	x	x	x	x	x
Makrellid (<i>Scomber</i> spp.)				x			x	x	x	x	x	x
Stauriidid (<i>Trachurus</i> spp.)				x			x	x	x	x	x	x
Heeringas (<i>Clupea harengus</i>)				x			x	x	x	x	x	x
Harilik süvameregarneel (<i>Pandalus borealis</i>)						x	x	x	x	x	x	x
Garneelid, läänemere krevett (<i>Crangon</i> spp., <i>Palaeomon adspersus</i>) ⁽¹⁾						x	x	x	x	x	x	x
Merlang (<i>Merlangius merlangus</i>)									x	x	x	x
Norra salehomaar (<i>Nephrops norvegicus</i>)									x	x	x	x
Kõik teised mereorganismid												x

⁽¹⁾ Ainult nelja miili ulatuses lähtejoontest.⁽²⁾ Lähtejoontest nelja miili ulatusse jäävast vööndist väljaspool.⁽³⁾ 1. märtsist kuni 31. juulini Kattegatis.⁽⁴⁾ Skagerrakis 1. novembrist kuni veebruari viimase päevani. Kattegatis 1. augustist kuni veebruari viimase päevani.

V LISA

VEETAVAD PÜÜNISED: piirkonnad 4, 5 ja 6

A. Piirkonnad 4 ja 5

Liigid	Võrgusilma suuruskategooria (millimeetrites)		
	20–39	40–64	≥ 65
	Sihtliikide miinimumprotsent		
	50 %	80 %	Puudub
Suursilm-kuldvöötahven (<i>Boops boops</i>)	*	*	*
Sardiin (<i>Sardina pilchardus</i>)	*	*	*
Makrellid (<i>Scomber spp.</i>)		*	*
Stauriidid (<i>Trachurus spp.</i>)		*	*
Kõik teised mereorganismid			*

B. Piirkond 6

Liigid	Võrgusilma suuruskategooria (millimeetrites)	
	45–50	≥ 100
	Sihtliikide miinimumprotsent	
	30 %	Puudub
Krevetilised (<i>Penaeus subtilis</i> , <i>Penaeus brasiliensis</i> , <i>Xiphopenaeus kroyeri</i>)	*	*
Kõik teised mereorganismid		*

VI LISA

SEISEVVÕRGUD: Piirkonnad 1 ja 2

Liigid	Võrgusilm	10–30 mm	50–70 mm	90–99 mm	100–119 mm	120–219 mm	≥ 220 mm
Sardiin (<i>Sardina pilchardus</i>)		*	*	*	*	*	*
Harilik angerjas (<i>Anguilla anguilla</i>)		*	*	*	*	*	*
Euroopa kilu (<i>Sprattus sprattus</i>)		*	*	*	*	*	*
Stauriidid (<i>Trachurus</i> spp.)			*	*	*	*	*
Heeringas (<i>Clupea harengus</i>)			*	*	*	*	*
Makrellid (<i>Scomber</i> spp.)			*	*	*	*	*
Meripoisurlased (<i>Mullidae</i>)			*	*	*	*	*
Tuulehaugid (<i>Belone</i> spp.)			*	*	*	*	*
Huntahven (<i>Dicentrarchus labrax</i>)				*	*	*	*
Kefaallased (<i>Mugilidae</i>)				*	*	*	*
Harilik soomuslest (<i>Limanda limanda</i>)					*	*	*
Kilttursk (<i>Melanogrammus aeglefinus</i>)					*	*	*
Merlang (<i>Merlangius merlangus</i>) ⁽²⁾					*	*	*
Jõelest (<i>Platichthys flesus</i>)					*	*	*
Merikeel (<i>Solea vulgaris</i>)					*	*	*
Atlandi merilest (<i>Pleuronectes platessa</i>)					*	*	*
Harilik seepia (<i>Sepia officinalis</i>)					*	*	*
Tursk (<i>Gadus morhua</i>)						*	*
Pollak (<i>Pollachius pollachius</i>) ⁽³⁾						*	*
Harilik molva (<i>Molva molva</i>)						*	*
Süsikas (<i>Pollachius virens</i>)						*	*
Euroopa merluus (<i>Merluccius merluccius</i>) ⁽³⁾						*	*
Harilik ogahai (<i>Squalus acanthias</i>)						*	*
Koerhaid (<i>Scyliorhinus</i> spp.)						*	*
Kammellased (<i>Lepidorhombus</i> spp.)						*	*
Merivarblane (<i>Cyclopterus lumpus</i>)						*	*
Kõik teised mereorganismid							*(1)

(1) ICES VI ja VII alapiirkonnast püütud pardal hoitavate merikuradite (*Lophius* spp.) kogused, mis ületavad 30 % piirmäära kogu nimetatud piirkondadest pärit pardal hoitavast saagist, peavad olema püütud vähemalt 250 mm võrgusilmadega püünistega.

(2) ICES VIIe ja VIId rajoonis on alates 31. detsembrist 1999 väikseim võrgusilma suurus 90 mm.

(3) ICES VIIe ja VIId rajoonis on alates 31. detsembrist 1999 väikseim võrgusilma suurus 110 mm.

VII LISA

SEISEVVÖRGUD: piirkond 3

Liigid	Võrgusilma suurus					
	< 40 mm	40–49mm	50–59mm	60–79mm	80–99mm	≥ 100 mm
Sardiin (<i>Sardina pilchardus</i>)	x	x	x	x	x	x
Krevetid (<i>Palaemon</i> spp.)	x	x	x	x	x	x
Harilik merijunkur (<i>Coris julis</i>)	x	x	x	x	x	x
Suursilm-kuldvöötahven (<i>Boops boops</i>)	x	x	x	x	x	x
Viburhännakud (<i>Penaeus</i> spp.)		x	x	x	x	x
Harilik ritsikvähk (<i>Squilla mantis</i>)		x	x	x	x	x
Meripoisurlased (<i>Mullidae</i>)		x	x	x	x	x
Merikeellane (<i>Dicologlossa cuneata</i>)		x	x	x	x	x
Huulkalalased (<i>Labridae</i>)		x	x	x	x	x
Stauriidid (<i>Trachurus</i> spp.)			x	x	x	x
Makrellid (<i>Scomber</i> spp.)			x	x	x	x
Tursik (<i>Trisopterus luscus</i>)			x	x	x	x
Harilik seepia (<i>Sepia officinalis</i>)			x	x	x	x
Merikuklased (<i>Triglidae</i>)			x	x	x	x
Merikogerlased (<i>Sparidae</i>)				x	x	x
Meripuuklased (<i>Scorpaenidae</i>)				x	x	x
Merikeellane (<i>Microchirus azevia</i>)				x	x	x
Kalmaaralased (<i>Ommastrephidae</i>)				x	x	x
Harilik meriangerjas (<i>Conger conger</i>)				x	x	x
Niituimlutsud (<i>Phycis</i> spp.)				x	x	x
Sile kammeljas (<i>Scophthalmus rhombus</i>)				x	x	x
Merilohelased (<i>Trachinidae</i>)				x	x	x
Ahvenalised (<i>Centracanthidae</i>)				x	x	x
Huntahven (<i>Dicentrarchus labrax</i>)					x	x
Merlang (<i>Merlangius merlangus</i>)					x	x
Harilik kammeljas (<i>Psetta maxima</i>)					x	x
Pollak (<i>Pollachius pollachius</i>)					x	x
Lestlased (<i>Pleuronectidae</i>)					x	x
Harilik merikeel (<i>Solea vulgaris</i>) ⁽¹⁾						x
Euroopa merluus (<i>Merluccius merluccius</i>) ⁽¹⁾						x
Kõik teised mereorganismid ⁽²⁾						x

(1) ICES VIIIc ja IX rajoonis on väikseim võrgusilma suurus 60 mm. Alates 31. detsembrist 1999 on väikseim võrgusilma suurus siiski 80–90 mm.

(2) Pardal hoitavate merikuradite (*Lophius* spp.) kogused, mis ületavad 30 % piirmäära kogu pardal hoitavast saagist, peavad olema püütud vähemalt 220 mm võrgusilmadega püünistega.

VIII LISA

Võrgusilma suuruste lubatud kombinatsioonid piirkondades 1 ja 2, välja arvatud Skagerrakis ja Kattegatis

Millimeetrid
< 16 + 16 kuni 31
16 kuni 31 + 32 kuni 54
16 kuni 31 + 70 kuni 79
16 kuni 31 + 80 kuni 99
16 kuni 31 + ≥ 100
32 kuni 54 + 70 kuni 79
32 kuni 54 + 80 kuni 99
32 kuni 54 + ≥ 100
70 kuni 79 + 80 kuni 99
70 kuni 79 + ≥ 100
80 kuni 99 + ≥ 100

IX LISA

**Võrgusilma suuruste lubatud kombinatsioonid piirkonnas 3, välja arvatud ICES IXa rajoonis ida pool
7° 23' 48" läänepikkust**

Millimeetrid
16 kuni 31 + 32 kuni 54
16 kuni 31 + ≥ 70
32 kuni 54 + ≥ 70
55 kuni 59 + ≥ 70
70 kuni 79 + ≥ 70

*X LISA***Võrgusilma suuruste kombinatsioonide kasutamistingimused piirkondades 1 ja 2, välja arvatud Skagerrakis ja Kattegatis.**

Dokumenteerimiseks.

XI LISA

**Võrgusilma suuruste kombinatsioonide kasutamistingimused piirkonnas 3, välja arvatud ICES IXa
rajoonis ida pool 7° 23' 48" läänepikkust**

Dokumenteerimiseks.

—

XII LISA

ALAMMÕÖDUD

Liigid	Alammõõdud	
	Piirkonnad 1–5, v.a Skagerrak/ Kattegat	Skagerrak/ Kattegat
Tursk (<i>Gadus morhua</i>)	35 cm	30 cm
Kilttursk (<i>Melanogrammus aeglefinus</i>)	30 cm	27 cm
Süsikas (<i>Pollachius virens</i>)	35 cm	30 cm
Pollak (<i>Pollachius pollachius</i>)	30 cm	—
Merluus (<i>Merluccius merluccius</i>)	27 cm	30 cm
Kammellased (<i>Lepidorhombus</i> spp.)	20 cm	25 cm
Merikeeled (<i>Solea</i> spp.)	24 cm	24 cm
Atlandi merilest (<i>Pleuronectes platessa</i>)	22 cm	27 cm
Merlang (<i>Merlangius merlangus</i>)	27 cm	23 cm
Harilik molva (<i>Molva molva</i>)	63 cm	—
Sinine molva (<i>Molva dipterygia</i>)	70 cm	—
Huntahven (<i>Dicentrarchus labrax</i>)	36 cm	—
Norra salehomaar (<i>Nephrops norvegicus</i>) ⁽¹⁾ Norra salehomaari sabad		130 (40) mm ⁽¹⁾
Harilik makrell (<i>Scomber scombrus</i>)		20 cm ⁽²⁾
Heeringas (<i>Clupea harengus</i>)	20 cm	18 cm
Harilik stauriid (<i>Trachurus trachurus</i>)	15 cm	15 cm
Sardiin (<i>Sardina pilchardus</i>)	11 cm	—
Euroopa homaar (<i>Homarus gammarus</i>)	85 mm ⁽³⁾	220 (78) mm ⁽¹⁾
Roosa ämblikkrabi (<i>Maia squinado</i>)	120 mm	—
Ebakammkarbid (<i>Chlamys</i> spp.)	40 mm	—
Veenuskarplane (<i>Ruditapes decussatus</i>)	40 mm	—
Kukk-karp (<i>Venerupis pullastra</i>)	40 mm	—
Veenuskarplane (<i>Ruditapes philippinarum</i>)	40 mm	—
Veenuskarp (<i>Venus verrucosa</i>)	40 mm	—
Veenuskarplane (<i>Callista chione</i>)	5 cm	
Kaunkarplased (<i>Ensis</i> spp., <i>Pharus legumen</i>)	10 cm	
Suur valgkarp (<i>Spisula solidissima</i>)	25 mm	
Kolmnurk-karbid (<i>Donax</i> spp.)	25 mm	

Liigid	Alammõõdud	
	Piirkonnad 1–5, v.a Skagerrak/ Kattegat	Skagerrak/ Kattegat
Tavaline tõrikodalane (<i>Buccinum undatum</i>)	45 mm	—
Harilik kaheksajalg (<i>Octopus vulgaris</i>)	750 grammi	
Mõõkkala (<i>Xiphias gladius</i>) ⁽⁴⁾	25 kg või 125 cm (alalõug)	
Harilik tuun (<i>Thunnus thynnus</i>) ⁽⁵⁾	6,4 kg	
Langustid (<i>Palinurus</i> spp.)	110 mm	

Liigid	Alammõõt; piirkonnad 1–5, v.a Skagerrak/ Kattegat
Norra salehomaar (<i>Nephrops norvegicus</i>)	Kogu piirkond, v.a piirkond 3 ja ICES VIa, VIIa: kogupikkus 85 mm, seljakilbi pikkus 25 mm
	ICES VIa, VIIa; piirkond 3: kogupikkus 70 mm, seljakilbi pikkus 20 mm
Norra salehomaari sabad	Kogu piirkonnas, v.a piirkond 3 ja ICES VIa, VIIa: 46 mm
	ICES VIa, VIIa; piirkond 3: 37 mm
Harilik makrell (<i>Scomber scombrus</i>)	Kogu piirkond, v.a Põhjameri: 20 cm
	Põhjameri: 30 cm
Euroopa anšoovis (<i>Engraulis encrasicolus</i>)	Kogu piirkond, v.a ICES IXa ida pool 7° 23' 48' läänepikkust: 12 cm
	ICES IXa ida pool 7° 23' 48' läänepikkust: 10 cm
Harilik taskukrabi (<i>Cancer pagurus</i>)	Piirkonnad 1 ja 2 põhja pool 56° põhjalaiust: 140 mm
	Piirkond 2 lõuna pool 56° põhjalaiust, v.a ICES VIIId, e, f ja IVb, c rajoon: 130 mm
	ICES IVb, c rajoon lõuna pool 56° põhjalaiust: 115 mm
	ICES VIIId, e, f rajoon: 140 mm
	Piirkond 3: 130 mm
Suur kammkarp (<i>Pecten maximus</i>)	Kogu piirkond, v.a ICES VIIa põhja pool 52° 30' põhjalaiust ja VIIId: 100 mm
	ICES VIIa põhja pool 52° 30' põhjalaiust ja VIIId: 110 mm

(1) Kogupikkus (seljakilbi pikkus).

(2) 30 cm ainult tööstuslikul otstarbel.

(3) Alates 1. jaanuarist 2002 kohaldatakse seljakilpide suhtes 87 mm pikkust.

(4) Alla 25 kg või 125 cm mõõkkalu on keelatud lossida üle 15 % kalade koguarvust.

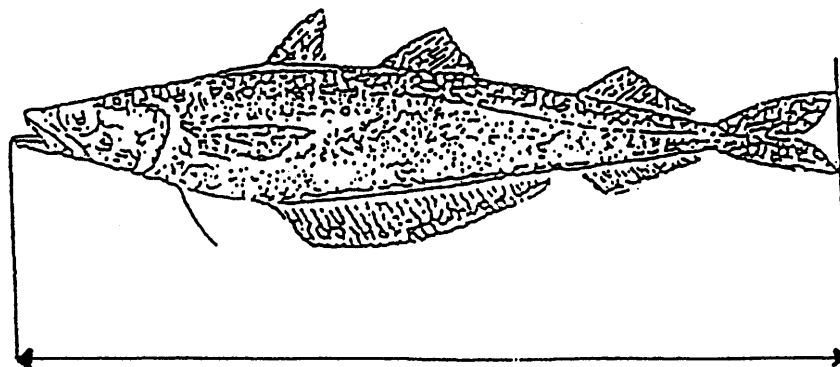
(5) Alla 6,4 kg või 70 cm harilikke tuune on keelatud lossida üle 15 % kalade koguarvust. Peale selle on keelatud lossida tuune, mis kaaluvad alla 1,8 kg.

XIII LISA

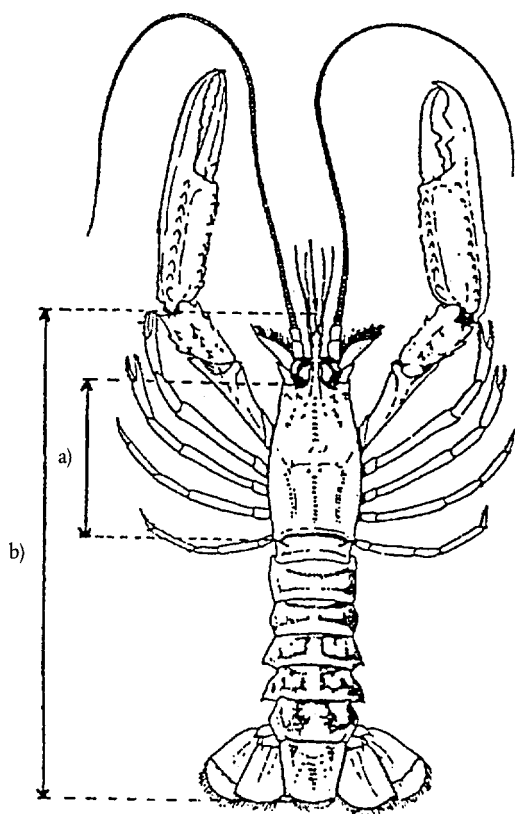
MEREORGANISMIDE SUURUSE MÕÕTMINE

1. Kalu mõõdetakse nii, nagu näha joonisel 1, ninamiku tipust kuni sabauime lõpuni.
2. Norra salehomaari mõõdetakse nii, nagu näha joonisel 2:
 - seljakilbi pikkuse järgi keskjoonega paralleelselt, ühe silma tagant kuni seljakilbi kaugema servani ja/ või
 - kogupikkuse järgi rostrumi tipust kuni telsoni lõpuni, harjaseid arvestamata ja/ või
 - Norra salehomaari eraldatud sabasid: saba esimese olemasoleva lüli eesmisest servast kuni telsoni lõpuni, harjaseid arvestamata. Mõõdetakse sirget ja venitamata saba selgmiselt küljelt.
3. Välja arvatud Skagerrak ja Kattegat, mõõdetakse piirkondadest 1–5 pärit homaare ja languste nii, nagu näha joonisel 3, seljakilbi pikkuse järgi keskjoonega paralleelselt, ühe silma tagant kuni seljakilbi kaugema servani.
4. Skagerrakist ja Kattegatist pärit homaari mõõdetakse nii, nagu näha joonisel 3:
 - seljakilbi pikkuse järgi keskjoonega paralleelselt, ühe silma tagant kuni seljakilbi kaugema servani ja/ või
 - kogupikkuse järgi rostrumi tipust kuni telsoni lõpuni, harjaseid arvestamata.
5. Roosat ämblikkrabi ja harilikku taskukrabi mõõdetakse nii, nagu näha vastavalt joonistel 4A ja 4B, seljakilbi väikseima laiuse järgi risti seljakilbi pikiteljega.
6. Kahepoolmelisi karploomi mõõdetakse nii, nagu näha joonisel 5, piki karbi pikimat osa.
7. Tavalist tõrikodalast mõõdetakse nii, nagu näha joonisel 6, karbi pikkuse järgi.

Joonis 1

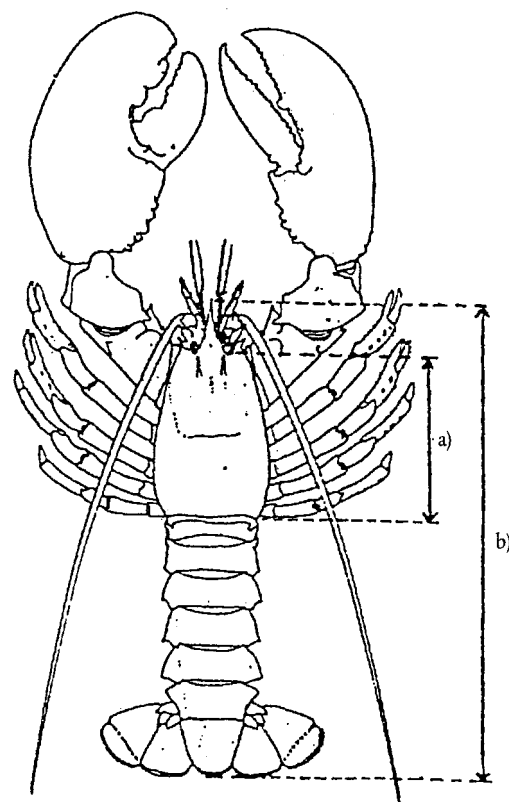


Joonis 2



(*Nephrops*)
Norra salehomaar

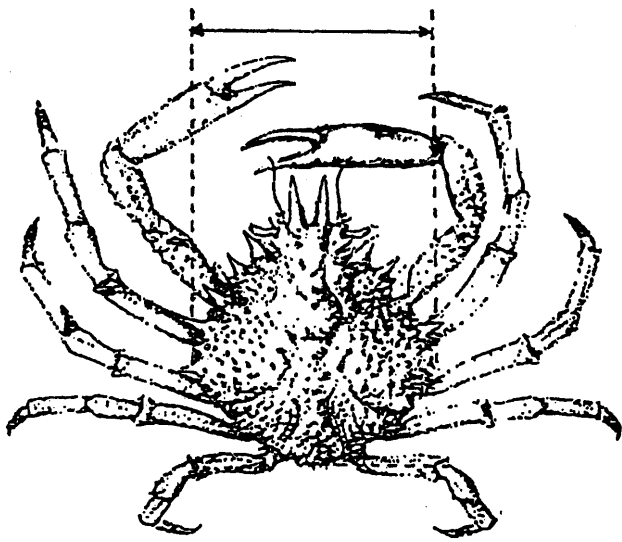
Joonis 3



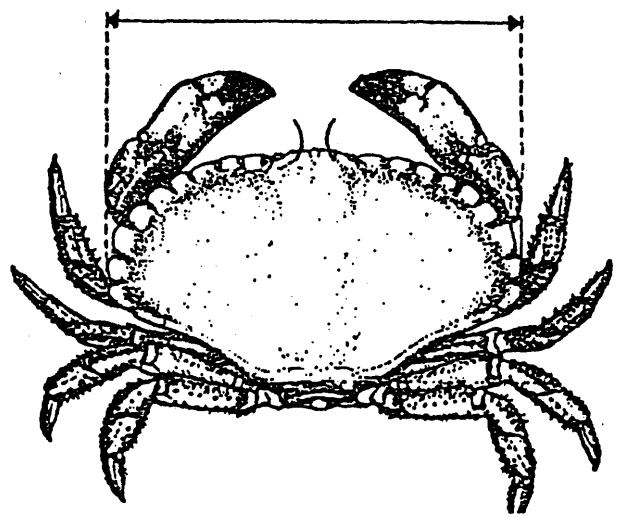
(*Homarus*)
Homaar

- a) seljakilbi pikkus
- b) kogupikkus

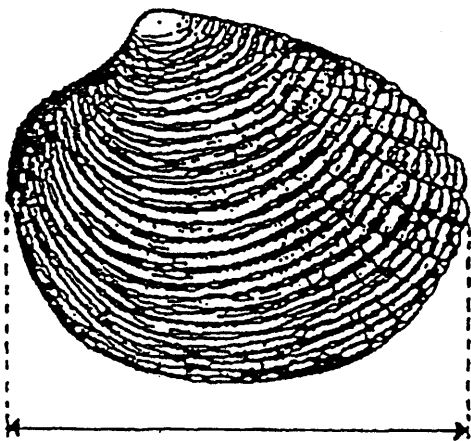
Joonis 4A



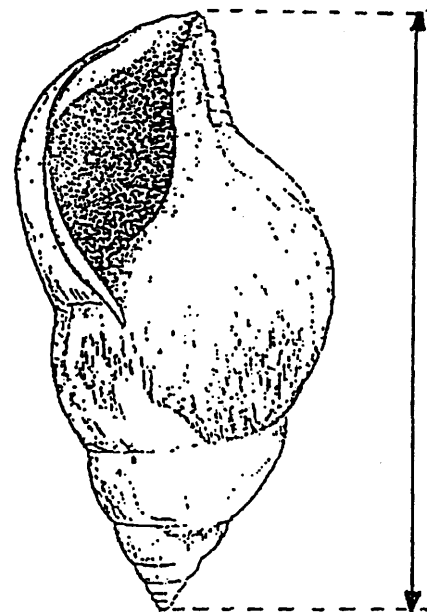
Joonis 4B



Joonis 5



Joonis 6



XIV LISA

EESTIKEELSESED JA TEADUSLIKUD NIMED

EESTIKEELNE NIMI

Süvameregarneel
Euroopa anšoovis
Merikuratlased
Höbekalalased

Läänemere krevett
Tursik
Suursilm-tuun
Karbid
Punakas aristiid
Sinine molva
Põhjaputassuu
Harilik tuun
Suursilm-kuldvöötahven
Merilatiklased, limapealased
Sile kammeljas

Kukk-karp
Veenuskarp
Tursk
Mora
Süvameregarneelid
Garneelid
Harilik meriangerjas
Langustid
Seepiad

Hariliksoomuslest
Roosa süvahännak
Koerhailased
Kolmnurk-karbid

Harilik taskukrabi
Harilik angerjas
Merikeellane

Jölest e lest
Lestlased
Niituimlutsud

Tuulehaugid
Kõhtjalgsed e. teod
Hiidlehthännak
Pikksabalased
Kefaallased
Hall merikukk
Venuskarplane
Merikuklased
Kilttursk
Pihklased
Lintsabalased
Merluus
Harilik ebaveenuskarp
Heeringas
Stauriidid

Harilik peetrikala

Silmlased
Väikesuulest
Harilik molva
Euroopa homaar
Merivarblane

TEADUSLIK NIMI

Pandalus montagui
Engraulis encrasicolus
Lophiidae
Argentinidae

Palaemon adspersus
Trisopterus luscus
Thunnus obesus
Bivalvia
Aristeus antennatus
Molva dipterygia
Micromesistius poutassou
Thunnus thynnus
Boops boops
Bramidae, Berycidae
Scophthalmus rhombus

Venerupis pullastra
Venus verrucosa
Gadus morhua
Mora moro
Pandalus spp.
Crangon spp.
Conger conger
Palinurus spp.
Sepia officinalis, Sepia spp.

Limanda limanda
Parapenaeus longirostris
Scyliorhinidae
Donax spp.

Cancer pagurus
Anguilla anguilla
Microchirus ocellatus

Platichthys flesus
Pleuronectidae
Phycis spp.

Belone spp.
Gastropoda
Aristaeomorpha foliacea
Malacocephalus spp., Nezumia spp., Trachyrhynchus spp.
Mugilidae
Eutrigla gurnardus
Ruditapes decussatus
Triglidae
Melanogrammus aeglefinus
Myxinidae
Trichiuridae
Merluccius merluccius
Mercenaria mercenaria
Clupea harengus
Trachurus spp.

Zeus faber

Petromyzonidae
Microstomus kitt
Molva molva
Homarus gammarus
Cyclopterus lumpus

EESTIKEELNE NIMI

Makrellid
 Harilik ritsikvähk
 Kammellased

Harilik süvameregarneel
 Norra salehomaar
 Tursik
 Kaheksajalad

Ahvenalised
 Harilik ogahai
 Sardiin
 Atlandi merilest
 Pollak
 Tursik
 Tursik
 Krevetid

Ebakammkarp

Harilik merijunkur
 Kaunkarplased
 Paelkalalased
 Meripoisurlased
 Meripuuklased

Süsikas
 Lõhe
 Lõhelased
 Tobiaslased
 Sardiin
 Suur kammkarp
 Huntahven
 Merikogelased
 Meriforell
 Veenuskarplane
 Viburhännakud
 Tursk
 Railased
 Vööttuun e skipjack
 Ateriinid ja meritindid
 Harilik merikeel
 Roosa ämblikkrabi
 Lestaline
 Euroopa kilu
 Vöödikvähklased
 Ebakalmaalased, kalmaalased
 Suur valgkarp
 Krabiline
 Mõökkala

Merikeellane
 Tuunid
 Harilik kammeljas

Ebakammkarp

Veenuskarp
 Merikeellane
 Merilohelased
 Tavaline tõrikodalane
 Merlang
 Pikklest
 Huulkalalased

Kulduim-tuun

TEADUSLIK NIMI

Scomber spp., *Scomber scombrus*
Squilla mantis
Lepidorhombus spp.

Pandalus borealis
Nephrops norvegicus
Trisopterus esmarkii
Octopus vulgaris, *Eledone cirrosa*

Centracanthidae
Squalus acanthias
Sardina pilchardus
Pleuronectes platessa
Pollachius pollachius
Trisopterus minutus
Trisopterus luscus
Palaemon spp.

Chlamys opercularis

Coris juris
Ensis spp., *Pharus legumen*
Cepolidae
Mullidae
Scorpaenidae

Pollachius virens
Salmo salar
Salmonidae
Ammodytidae
Sardina pilchardus
Pecten maximus
Dicentrarchus labrax
Sparidae
Salmo trutta
Ruditapes philipinarum
Penaeus spp.
Gadus argenteus
Rajidae
Katsuwonus pelamis
Atherina spp., *Osmerus* spp.
Solea solea/vulgaris
Maja squinado
Citharus linguatula
Sprattus sprattus
Galatheididae
Loliginidae, *Ommastrephidae*, *Alloteuthis* spp.
Spisula solidissima
Polybius henslowi
Xiphias gladius

Microchirus variegatus
Auxis spp., *Euthynnus* spp., *Katsuwonus* spp., *Thunnus* spp.
Psetta maxima

Chlamys varia

Venus verrucosa
Dicologlossa cuneata
Trachinidae
Buccinum undatum
Merlangius merlangus
Glyptocephalus cynoglossus
Labridae

Thunnus albacares

XV LISA

VASTAVUSTABEL

Määrus (EÜ) nr 894/97	Käesolev määrus
Artikkel 1	Artikkel 1 ja 2
Artikli 2 lõige 1	Artikkel 4
Artikli 2 lõige 2	Artikkel 10
Artikli 2 lõige 3	Artikkel 5
Artikli 2 lõige 4	Artiklid 14 ja 15
Artikli 2 lõige 5	—
Artikli 2 lõike 6 esimene lõik	Artikli 5 lõige 1 ja artikli 12 lõige 1
Artikli 2 lõike 6 teine lõik	Artikli 5 lõige 6
Artikli 2 lõige 7	—
Artikli 2 lõige 8	—
Artikli 2 lõike 9 esimene lõik	Artikkel 6
Artikli 2 lõike 9 teine lõik	Artikkel 7
Artikli 2 lõike 9 kolmas lõik	Artikli 3 punkt d
Artikli 2 lõike 10 esimese lõigu punktid a, b ja c	Artikli 11 lõige 1
Artikli 2 lõike 10 esimese lõigu punkt d	Artikli 3 punktid g ja h
Artikli 2 lõike 10 esimese lõigu punkt e	Artikkel 13
Artikli 2 lõike 10 teine lõik	Artikkel 48
Artikkel 3	Artikkel 48
Artikkel 4	Artikkel 16
Artikli 5 lõige 1	Artikkel 17 ja artikli 18 lõige 2
Artikli 5 lõige 2	XIII lisa
Artikli 5 lõike 3 esimene lõik	Artikli 19 lõige 1
Artikli 5 lõike 3 teise lõigu punkt a	Artikli 19 lõike 2 punkt b
Artikli 5 lõike 3 teise lõigu punkti b esimene ja teine taane	Artikli 19 lõike 2 punkt a
Artikli 5 lõike 3 teise lõigu punkti b kolmas taane	Artikkel 35
Artikli 5 lõike 3 teise lõigu punkt c	Artikli 19 lõige 3
Artikli 5 lõike 3 kolmas lõik	Artikli 19 lõike 2 punkti a kolmas lause
Artikli 5 lõige 4	Artikli 18 lõiked 3 ja 4
Artikli 5 lõige 5	—
Artikli 6 lõige 1	Artikkel 26
Artikli 6 lõige 2	Artikkel 36
Artikkel 7	Artikkel 20
Artikli 8 lõige 1	—
Artikli 8 lõige 2	Artikkel 21
Artikkel 9	Artikkel 22

Määrus (EÜ) nr 894/97	Käesolev määrus
Artikli 10 lõige 1	—
Artikli 10 lõike 2 punkt a	Artikli 30 lõige 1
Artikli 10 lõike 2 punkt b	Artikkel 39
Artikli 10 lõige 3	Artikkel 29
Artikli 10 lõige 4	Artikli 34 lõiked 1, 2 ja 3
Artikli 10 lõige 5	Artikli 34 lõige 4
Artikli 10 lõige 6	Artikli 29 lõige 6 ja artikli 34 lõige 5
Artikli 10 lõige 7	—
Artikli 10 lõige 8	—
Artikli 10 lõige 9	Artikkel 37
Artikli 10 lõige 10	Artikkel 23
Artikli 10 lõige 11	Artikli 28 lõige 2, artikli 29 lõige 5, artikli 30 lõike 2 teine lõik, artikli 30 lõige 3, artikli 34 lõige 5 ja artikkel 40
Artikli 10 lõike 12 esimene lõik	Artikkel 31
Artikli 10 lõike 12 teine lõik	Artikkel 41
Artikli 10 lõige 13	—
Artikli 10 lõige 14	Artikli 30 lõike 1 viimane lause
Artikli 10 lõige 15	Artikli 28 lõige 1
Artikli 10 lõige 16	Artikkel 32
Artikli 10 lõige 17	Artikkel 33
Artikli 10 lõige 18	Artikkel 38
Artikli 10 lõige 19	Artikli 24 lõige 1
Artikkel 11	—
Artikkel 12	Artikli 24 lõige 2
Artikkel 13	Artikkel 42
Artikkel 14	Artikkel 43
Artikkel 15	Artikkel 44
Artikkel 16	Artikkel 45
Artikkel 17	Artikkel 46
Artikkel 18	Artikkel 48
Artikkel 19	Artikkel 49
Artikkel 20	Artikkel 50
I lisa	I, II, III, IV ja V lisa
II lisa	XII lisa
III lisa	XII lisa
IV lisa	XIII lisa
V lisa	VI lisa
VI lisa	VII lisa
VII lisa	XV lisa