

31997R0894

23.5.1997

EUROOPA ÜHENDUSTE TEATAJA

L 132/1

**NÕUKOGU MÄÄRUS (EÜ) nr 894/97,  
29. aprill 1997,  
millega sätestatakse kalavarude kaitse teatavad tehnilised meetmed**

EUROOPA LIIDU NÕUKOGU,

võttes arvesse Euroopa Ühenduse asutamislepingut, eriti selle artiklit 43,

võttes arvesse komisjoni ettepanekut,

võttes arvesse Euroopa Parlamendi arvamust, <sup>(1)</sup>

võttes arvesse majandus- ja sotsiaalkomitee arvamust <sup>(2)</sup>

ning arvestades, et:

(1) nõukogu 7. oktoobri 1986. aasta määrust (EMÜ) nr 3094/86, millega sätestatakse kalavarude kaitse teatavad tehnilised meetmed, <sup>(3)</sup> on korduvalt ja oluliselt muudetud; selguse ja otstarbekuse huvides tuleks nimetatud määrus kodifitseerida;

(2) mere bioloogiliste loodusvarade kaitse ja kalavarude tasakaalustatud kasutamise tagamiseks nii kalurite kui tarbijate huvides tuleks sätestada kalavarude tehnilised kaitsemeetmed, kus määratletakse muuhulgas võrgusilma suurused, kaaspüügi määrad ja kalade lubatud mõõdud ning teatavates piirkondades, teataval ajavahemikul ja teatavate püünistega kalapüügi kohta kehtivad piirangud;

(3) tuleks leida moodus, kuidas omavahel tasakaalustada tehniliste kaitsemeetmete kohandamine püügipiirkondade erineva iseloomuga ja vajadus kergemini kohaldatavate ühtsete eeskirjade järele;

(4) käesolev määrus peaks sisaldama Skagerrakis ja Kattegatis toimuvat kalastustegevust reguleerivaid eeskirju, mis on kokku lepitud ühenduse, Norra ja Rootsi vahel; võttes arvesse teadusuuringute tulemusi, on vaja kehtestada hooajalised piirangud teatavale kalastustegevusele Skagerrakis ja Kattegatis;

(5) rahvusvaheline Läänemere kalanduskomisjon peaks vastu võtma Läänemere kalapüüki käsitlevad majandamismeetmed;

(6) praegu vette tagasiheidetavad suured kalakogused tähendavad lubamatut raiskamist; niisuguse kalapüügi keelamine, kus kasutatakse ebapiisava selektiivsusega püügitehnikat või mis toimub piirkondades, kuhu kogunevad noorkalad, ning võrgusilmade suurendamine ja kalade vette tagasiheitmist soodustavate püüniste kasutamiskeeld on esimene samm kalavarude säilitamise ja nõuetekohase kasutamisega vastuolus olevate püügitehnikate lõpliku likvideerimise suunas; on vaja juurutada arusaadav kaitse- ja majandamissüsteem, mis vähendaks vette tagasiheidetavate kalade hulka miinimumini;

(7) on asjakohane määratleda teatavate kalaliikide spetsialiseeritud püüki ning kaaspüüki ja kaitsealuseid liike käsitlevad üksikasjad;

<sup>(1)</sup> EÜT C 362, 2.12.1996, lk 318.

<sup>(2)</sup> EÜT C 30, 30.1.1997, lk 93

<sup>(3)</sup> EÜT L 288, 11.10.1986, lk 1. Määrust on viimati muudetud määrusega (EÜ) nr 3071/95 (EÜT L 329, 30.12.1995, lk 14).

- (8) mitmed katsed on näidanud, et ruudukujuliste silmadega selektiivakna kasutamine noodapära ees ja selle kohal vähendab märkimisväärselt alamõduliste kalade püüki; mereimetajad, võib põhjustada nende imetajate mõttetu saagiks langemise ja surma;
- (9) kalapüük tehnilisel otstarbel on pidev tegevus, mistõttu peavad ka seda reguleerivad tingimused olema stabiilsed; (19) kui seinnoota kasutatakse asjakohaselt ja vastutustundlikult üksnes soovitud sihtliikide püügiks, on see tulemusriikas püügimeetod; niiviisi kasutatuna ei kujuta see ohtu mereimetajate kaitsele;
- (10) teatavaid kalaliike, mis on mõeldud ümbertöötamiseks kalajahuks või -õliks, võib püüda väiksema võrgusilmaga võrke kasutades, tingimusel et niisugune püügitegevus ei avalda kahjulikku mõju teistele põhjalähedastele liikidele, eelkõige tursale ja kilttursale; (20) ÜRO Peaassamblee on 22. detsembril 1989. aastal vastu võtnud resolutsiooni 44/225, mis käsitleb pelaagiliste liikide laiaulatuslikku triivvõrgupüüki ja selle mõju maailma ookeanide ja merede elusressurssidele;
- (11) seisevõrkude, nakkevõrkude ja abarate puhul kasutatakse üha väiksemaid ja väiksemaid võrgusilmi, mis suurendab niisuguse püügi sihtliikide noorkalade suremust; (21) nõukogu on oma otsusega 82/72 EMÜ<sup>(1)</sup> heaks kiitnud Euroopa flora ja fauna ning nende kasvu- ja elupaikade kaitset käsitleva konventsiooni (Berni konventsioon);
- (12) nimetatud suundumus tuleks kontrolli alla võtta ja passiivpüüniste, nagu seisevõrkude, nakkevõrkude ja abarate võrgusilma suurus tuleks kavandada niisugusena, et sihtliikidest või -liigirühmadest saadaks valikuline saak; (22) ühendus on alla kirjutanud Ühinenud Rahvaste mereõigust käsitlevale konventsioonile, milles nõutakse rahvusvahelise ühenduse liikmetelt koostööd avamere elusressursside kaitsmisel ja säilitamisel;
- (13) kõnealuste liikide bioloogilised omadused on geograafiliste piirkondade lõikes erinevad; nende erinevuste tõttu on õigustatud erinevates piirkondades erinevate meetmete kohaldamine; (23) triivvõrkude kasutamise kontrollimatu laienemine ja kasv võib kaasa tuua tõsist kahju suureneva püügikoormuse ja muude kui sihtliikide suureneva kaaspüügi näol; seetõttu oleks soovitatav triivvõrgupüüki reguleerida;
- (14) tuleks ette näha piisava kestusega üleminekuperiood, et kaluritel oleks küllaldaselt aega olemasolevaid püüniseid uute nõuetega kohandada; (24) teadusuuringute võimaldamiseks peaks sätestama, et käesolevat määrust ei kohaldata toimingute puhul, mida on uuringute tegemiseks kasvõi mõeldamises vaja;
- (15) tuleks määrata koorikloomade ja limuste suuruse mõõtmise viis; (25) kui kalavarude kaitsmine on tõsisel ohul, peaks liikmesriikidel olema lubatud võtta asjakohaseid ajutisi meetmeid;
- (16) tuleks määratleda 12meremilises rannikuvööndis toimuva kalapüügi eeskirjad, mida on võimalik rakendada; (26) käesoleva määruse vastuvõtmisel tuleks vältida rangelt kohaliku iseloomuga täiendavate siseriiklike meetmete kehtetuks muutmist või nende kohaldamise takistamist;
- (17) sellega seoses tuleks liikmesriikide rannikuvööndites ette näha teatavate noorkalade elualade kaitse, võttes arvesse eri vööndite konkreetseid bioloogilisi tingimusi;
- (18) mitteselektiivsete seinnootade kasutamine tuuni ja muude kalade püügil, mille parvedes või parvede lähedal on

(<sup>1</sup>) EÜT L 38, 10.2.1982, lk 1.

- (27) seetõttu võib niisuguseid meetmeid jätkuvalt kohaldada või vastu võtta, kui komisjon on kaalunud nende kooskõla ühenduse õigusega ja vastavust ühtse kalanduspoliitika põhimõtetele;
- (28) käesolevat määrust tuleks kohaldada, piiramata teatavate siseriiklike meetmete kohaldamist, mis on käesolevas määruses sätestatud miinimumnõuetest rangemad;
- (29) vajalikuks võib osutuda uute kiireloomuliste kaitsemeetmete võtmine ja käesoleva määruse üksikajalike rakenduseeskirjade vastuvõtmine; need meetmed ja eeskirjad tuleks vastu võtta nõukogu 20. detsembri 1992. aasta määruse (EMÜ) nr 3760/92 (millega luuakse ühenduse kalanduse ja akvakultuuri süsteem) <sup>(1)</sup> artiklis 18 sätestatud korras,

ON VASTU VÕTNUD KÄESOLEVA MÄÄRUSE:

#### Artikkel 1

#### Piirkondade piiritlemine

1. Käesolevat määrust kohaldatakse kalapüügi ja lossimise suhtes kõikides liikmesriikide suveräänsete õiguste või jurisdiktsiooni alla kuuluvates merevetes, mis paiknevad ühes järgmistest piirkondadest, välja arvatud artikli 6 lõikes 1, artikli 10 lõikes 17 ja artikli 11 lõikes 3 teisiti sätestatud juhtudel:

##### Piirkond 1

Kõik veed, mis asuvad põhja ja lääne pool joont, mis läbib punkti 48° põhjalaiust ja 18° läänepikkust ja suundub sealtsse põhja punktini 60° põhjalaiust, sealtsse itta punktini 5° läänepikkust, sealtsse põhja punktini 60° 30' põhjalaiust, sealtsse itta punktini 4° läänepikkust, sealtsse põhja punktini 64° põhjalaiust ning sealtsse itta Norra rannikuni.

##### Piirkond 2

Kõik veed, mis asuvad punktist 48° põhjalaiust põhja pool, välja arvatud piirkonna 1 ja ICES III b, III c ja III d rajooni veed.

##### Piirkond 3

Kõik ICES VIII ja IX alapiirkonda kuuluvad veed.

##### Piirkond 4

Kõik ICES X alapiirkonda kuuluvad veed.

##### Piirkond 5

Kõik Kesk-Atlandi idaosa rajoonidesse 34.1.1, 34.1.2 ja 34.1.3 ning Ühinenud Rahvaste Organisatsiooni Toitlus- ja Põllumajandusorganisatsiooni (FAO) kalastusvööndi 34 alapiirkonda 34.2.0 (CECAFi piirkond) kuuluvad veed, välja arvatud Hispaania suveräänsete õiguste või jurisdiktsiooni alla kuuluvad veed Kanaari saarte ümbruses.

##### Piirkond 6

Kõik Prantsuse Guajaana departemangu rannikulähedased veed.

##### Piirkond 7

Kõik Prantsuse Martinique'i ja Guadeloupe'i departemangude rannikulähedased veed.

##### Piirkond 8

Kõik Prantsuse Réunioni departemangu rannikulähedased veed.

2. Käesolevas määruses lühenditega "NAFO", "ICES" ja "FAO" tähistatud geograafilised piirkonnad on Loode-Atlandi kalastusorganisatsiooni, Rahvusvahelise Mereuurimise Nõukogu ja Ühinenud Rahvaste Organisatsiooni Toidu- ja Põllumajandusorganisatsiooni määratletud piirkonnad. Neid on kirjeldatud nõukogu 28. detsembri 1978. aasta määruses (EMÜ) nr 3179/78, mis käsitleb Euroopa Majandusühenduse sõlmitud Loode-Atlandi tulevase mitmepoolse kalanduskoostöö konventsiooni <sup>(2)</sup>, ning komisjoni teatistes nr 85/K 335/02 <sup>(3)</sup> ja 85/K 347/05, <sup>(4)</sup> kui hilisematest muudatustest ei tulene teisiti.

3. Lõikes 1 osutatud piirkonnad võib jagada geograafilisteks piirkondadeks artiklis 18 nimetatud korras, eelkõige selle lõikes 2 märgitud määratluste alusel.

4. Olenemata lõikest 2 piiratakse käesoleva määruse kohaldamisel Kattegat põhjast joonega, mis ulatub Skageni majakast Tistlarna majakani ja sealtsse Rootsi ranniku lähima punktini, ning lõunast joonega, mis ulatub Hasenore Headist Griben Pointini, Korshagest Spodsbjergini ja Gilbjerg Headist Kullenini.

Skagerrak on piiratud läänest joonega, mis ulatub Hanstholmi majakast Lindesnesi majakani, ja lõunast joonega, mis ulatub

<sup>(1)</sup> EÜT L 389, 31.12.1992, lk 1. Määrust on viimati muudetud 1994. aasta ühinemisaktiga.

<sup>(2)</sup> EÜT L 378, 30.12.1978, lk 1. Määrust on viimati muudetud määrusega (EMÜ) nr 654/81 (EÜT L 69, 14.3.1981, lk 1).

<sup>(3)</sup> EÜT C 335, 24.12.1985, lk 2.

<sup>(4)</sup> EÜT C 347, 31.12.1985, lk 14.

Skageni majakast Tistlarna majakani ja sealt Rootsi ranniku lähima punktini.

5. Olenemata lõikest 2 hõlmab Põhjameri käesoleva määruse kohaldamisel ICES IV alapiirkonna, sellega külgneva ICES II a rajooni osa, mis asub 64° põhjalaiusest lõunas, ja selle ICES III a rajooni osa, mis ei kuulu lõikes 4 piiritletud Skagerraki alasse.

## I JAOTIS

### VÖRGUD JA NENDE KASUTAMISTINGIMUSED

#### Artikkel 2

#### Väikseim võrgusilma suurus

1. Üheski I lisas nimetatud piirkonnas või geograafilisel alal, arvestades vajaduse korral ajavahemikku ja mootori võimsust, pole lubatud kasutada traale, ankurdatud põhjanootasid või muid samalaadseid veetavaid võrke, välja arvatud juhul, kui nende võrgusilma suurus võrgu kõige väiksemate silmadega osas on sama suur või suurem, kui on sätestatud kõnealusel lisas, edaspidi "soovitatav väikseim silmasuurus", ja kui selle võrguga püütud ja pardal hoitav saak sisaldab:

- sihtliike I lisas täpsustatud protsentuaalses koguses või rohkem,
- kaitsealuseid liike mitte üle I lisas sätestatud protsentuaalse koguse,

mis on seal ette nähtud soovitatava väikseima silmasuuruse kohta.

Olenemata esimeses lõigus sätestatust, võib sihtliikide miinimumprotsendi saada kõikide püütud sihtliikide koguste ühendamisel, kui

- need on sihtliigid, mille puhul kaitsealuste liikide maksimumprotsent on 10 %,
- need on sihtliigid, mille suhtes rakendatav soovitatav väikseim silmasuurus on sama suur või väiksem kui kasutatava võrgu silmasuurus,
- kõikide kaitsealuste liikide koguprotsent kõikide sihtliikide kogukaalust ei ole suurem kui 10 %.

Käesolevas määruses käsitletakse kaitsealuste liikidena niisuguseid liike, mille alamhõõd on sätestatud II lisas, või mis on nimetatud lisas asjaomase piirkonna lahtris märgitud tärniga.

Käesoleva lõigu sätteid kohaldatakse, ilma et see piiraks lõigetes 2-9 esitatud erisätete kohaldamist.

2. Lõikes 1 esitatud sätteid ei kehti tragide kohta. Tragidega kalastamisel on siiski keelatud pardal hoida või maale toimetada rohkem kui 10 % kaitsealuseid liike.

3. I lisas nimetatud protsendimäärad arvutatakse suhtarvuna kõikide pardal olevate kalade, koorikloomade ja limuste kaalust pärast sorteerimist või lossimisel, võttes arvesse ka ümberlaaditud koguseid.

Olenemata esimeses lõigus sätestatust, võib tobia püügil võrkudega, mille silmasuurus on alla 16 mm, protsendimäära arvutada enne sorteerimist. Seda sätet ei kohaldata Skagerrakis ja Kattegatis.

Protsendimäära võib arvutada ühe või mitme näidisvalimi alusel. Valimite võtmise eeskirjad võib koostada artiklis 18 sätestatud korras.

4. Sorteerimine toimub kohe pärast loomuse pardaletõmbamist. Üle I lisas sätestatud protsendimäära püütud kaitsealused liigid heidetakse kohe merre tagasi.

5. Kui saak on saadud sama kalapüügireisi jooksul, kasutades mitmesuguseid, ise silmasuurusega võrke, või püütud mitmetest piirkondadest või geograafilistelt aladelt või muudes erinevates tingimustes (näiteks eri ajavahemikel), ja kui need erinevad püügitingimused eeldavad I lisas sätestatud väikseima silmasuuruse muutmist (koos vastavate protsendimääradega), arvutatakse protsendimäärad iga erinevates tingimustes püütud saagi osa kohta eraldi.

Kui logiraamatus, mida peetakse vastavalt nõukogu 12. oktoobri 1993. aasta määruse (EMÜ) nr 2847/93 (millega kehtestatakse ühise kalanduspoliitika suhtes kohaldatav kontrollisüsteem) <sup>(1)</sup> artiklile 6 ja selle artikli rakenduseeskirjadele, ei ole märgitud teisiti, käsitatakse kõiki loomuseid pardal olevate väikseima silmasuurusega võrkudega püütuna.

<sup>(1)</sup> EÜT L 261, 20.10.1993, lk 1. Määrust on viimati muudetud määrusega (EMÜ) nr 2870/95 (EÜT L 301, 14.12.1995, lk 1).

6. Loomuste kaalu arvestatakse eluskaalus.

Käesoleva artikli kohaldamisel saadakse terve norra salehomaari kaal tema saba kaalu korrutamisel kolmeka.

7. Vörke, mille silmasuurus on väiksem kui vastavalt lõikele 1 kasutatavatel võrkudel, ei tohi pardal hoida, välja arvatud juhul, kui need on nõuetekohaselt soritud ja staitud, nii et neid ei ole võimalik kohe kasutada. Püügivahendite hoidmise kohta võib koostada erieeskirjad artiklis 18 sätestatud korras.

8. Mootori võimsuse all mõeldakse kõikide mootorite hooratate toodetud pidevat maksimaalset koguvõimsust, mida saab laeva peajõuseadmele mehaaniliste, elektriliste, hüdrauliliste või muude vahendite abil rakendada. Kui mootoris on paigaldatud reduktor, mõõdetakse võimsust reduktorivõlli ääriku juures.

Mootori jõul töötavate abimasinate arvel ei tehta üldisest võimsusest mahaarvamisi.

Mootori võimsust väljendatakse kilovattides (kW).

Pidevat mootori võimsust määratakse vastavalt Rahvusvahelise Standardiorganisatsiooni teises, 1981. aasta oktoobris ilmunud väljaandes esitatud rahvusvahelise standardisooituse ISO 3046/1 nõuetele.

Muudatused neljandas lõigus sätestatud nõuete kohandamiseks tehnika arenguga võetakse vastu artiklis 18 sätestatud korras.

9. On keelatud pardal hoida või kasutada niisuguseid traale, põhjanootasid või muid samalaadseid veetavaid vörke, mille väikseim silmasuurus on 90 mm või suurem ja mille noodapära kitsaima osa ümbermõõdus on üle 100 võrgusilma, arvestamata ühendusi ja palistusi.

Kõikide traalide, põhjanootade või muude samalaadsete veetavate võrkude, mille silmasuurus on üle 100 mm, noodapära ülaossa võib lisada ruudukujuliste silmadega võrgutüki (selektiivaken või -luuk), mis kinnitatakse ühenduste ja palistuste külge ja mille silmasuurus on 90 mm või enam.

“Ruudukujuliste silmadega võrgutükk” on võrgutükk, mis paigutatakse nii, et selle selektiivakna moodustavate võrgusilmade AB-suunad on ühes suunas paralleelsed noodapära, selle täpses tähenduses, pikiteljega ja teises suunas selle pikitelje suhtes

täisnurga all. AB-suund on kõrvuti asetsevate võrgusilmade sirgjooneliste ridade suund.

10. a) Seisevörke, takervörke ja abaraid, mille silmasuurus ei vasta V ja VI lisas sätestatud kategooriatele, ei tohi kasutada ega kalalaevade pardal hoida. Abarate puhul on käesolevas määruses osutatud silmasuurus võrgu kõige väiksemate silmadega osa silmasuurus.

b) Kui piirkondades 1 ja 2 on loomust võtnud kalalaevad, mis kasutavad niisuguseid seisevörke, takervörke ja/või abaraid, mis vastavad V lisas sätestatud kategooriatele, ei tohi vastava silmasuuruse kategooria kohta pardal hoitava ühe liigi või liikide kombinatsiooni või liikide rühma protsendimäär olla alla 70 % pardal hoitavast eluskaalu kogusest.

c) Kui piirkonnas 3 on loomust võtnud kalalaevad, mis kasutavad niisuguseid seisevörke, takervörke ja/või abaraid, mis vastavad VI lisas sätestatud kategooriatele, ei tohi vastava silmasuuruse kategooria kohta pardal hoitava ühe liigi või liikide kombinatsiooni või liikide rühma protsendimäär olla alla 70 % pardal hoitavast eluskaalu kogusest.

d) Käesolevas määruses kasutatakse järgmisi mõisteid:

i) *seisevõrgud* ehk *nakkevõrgud*: — püügivahendid, mis koosnevad ühest võrgust ja on mingil viisil põhja kinnitatud;

ii) *abaraad* — põhja kinnitatud püügivahendid, mis koosnevad kahest või enamast ühendatult ja samasuunaliselt sama ülemise selise külge riputatud võrgust.

e) Punkte a, b, c ja d ei kohaldata *salmonidae* ja *agnatha* loomuste suhtes.

Käesoleva lõike üksikasjalikud rakenduseeskirjad, sealhulgas võrgusilma suuruse mõõtmise kohta, võetakse vastu artiklis 18 sätestatud korras hiljemalt 31. detsembril 1997.

### Artikkel 3

#### Võrgusilma suuruse määramine

Võrgusilma suuruse määramise tehnilised eeskirjad koostatakse artiklis 18 osutatud korras.

## Artikkel 4

**Võrkpüüniste tarindid**

Keelatud on kasutada vahendeid, mis võiksid võrgu mis tahes osas võrgusilmi ummistada või muul viisil nende suurust oluliselt vähendada.

Nimetatud sättega ei välistata teatavate vahendite kasutamist, mille nimistu ja tehniline kirjeldus koostatakse artiklis 18 sätestatud korras.

## II JAOTIS

**KALADE, KOORIKLOOMADE JA LIMUSTE ALAMMÕÖT**

## Artikkel 5

1. Kala, koorikloom või limus on alamõõduline, kui selle mõõtmel on väiksemad II või III lisas asjakohase liigi, piirkonna või teatava geograafilise ala (kui see on piiritletud) kohta sätestatud mõõtmetest. Kui alamõõdu määramiseks on ette nähtud mitu meetodit, loetakse kala, koorikloom või mollusk alamõõdule vastavaks, kui vähemalt üks saadud mõõtmistulemus on vastavast alamõõdust suurem.

2. a) Kala suurust mõõdetakse ninamiku tipust sabauime lõpuni.

b) Norra salehomaari ja homaaride suurust mõõdetakse IV lisas esitatud viisil:

— pearindmikukilbi pikkusena, mida mõõdetakse piki ükskõik kumma silmakoopa tagaosa keskjoonest pearindmikukilbi kaugema servani,

— üldpikkusena, mida mõõdetakse otsaorgi tipust otslülil tagumise servani, harjaseid arvestamata.

Norra salehomaari eraldatud sabade pikkust mõõdetakse saba esimese lüli esimesest äärest otslülil tagumise servani, harjaseid arvestamata. Saba mõõdetakse sirgena ja venitamata.

c) Taskukrabide suurust mõõdetakse IV lisas esitatud viisil:

— pearindmikukilbi pikkusena, mida mõõdetakse piki keskjoont silmakoobaste vahest pearindmikukilbi tagumise servani,

— pearindmikukilbi maksimumlaiusena, mida mõõdetakse risti pearindmikukilbi keskjoonega,

— ükskõik kumma sõra viimase kahe lüli maksimumpikkusena.

d) Roosade ämblikkrabide suurust mõõdetakse IV lisas esitatud viisil, piki keskjoont pearindmikukilbi otsaorkide vahelisest servast pearindmikukilbi tagumise servani.

e) Kahepoolmeliste karploomade suurust mõõdetakse IV lisas esitatud viisil, piki karbi pikimat osa.

f) Peajalgsete suurust mõõdetakse piki selja keskjoont kesta tagumisest otsast kesta eesmise otsani ebakalmaari ja see-  
pia puhul, ja silmade tasandini kaheksajalgade puhul.

3. Alamõõdulisi kalu, koorikloomi ja limuseid ei tohi pardal hoida, ümber laadida, maale toimetada, transportida, säilitada, müüa, esitleda ega müügiks pakkuda, vaid need tuleb kohe merre tagasi heita.

Kõnealust sätet ei kohaldata:

a) kaitsealuste liikide loomuste suhtes, mis on püütud kooskõlas artikli 2 lõikes 1 kindlaks määratud piirangutega, ja mida ei ole lubatud sihtliikidest eraldatud ning inimtoiduna kasutamiseks müüdüd, esitletud ega müügiks pakutud;

b) järgmiste liikide suhtes, kui alamõõdulised moodustavad kõige rohkem 10 % nende liikide kogusaagi kaalust:

— mis tahes geograafilisest piirkonnast püütud heeringas,

— Põhjamerest püütud makrell,

— Skagerrakist või Kattegatist püütud liigid, mis on loetletud II ja III lisas;

c) elussöödaks püütud stauriid (*Tachurus* spp.), makrell (*Scomber* spp.) ja anšoovis (*Engraulis encrasicolus*).

Alamõõduliste kalade, koorikloomade ja limuste protsendimäär arvutatakse artikli 2 lõigetes 3 kuni 6 sätestatud korras.



4. Maale on keelatud toimetada homaaride kehast eraldatud saba-  
sid või sõrgu, kui homaarid on püütud III lisas nimetatud piirkon-  
dades või geograafilistes piirkondades, kus nende liikide kohta on  
määratud alammõõdud.

Maale toimetada võib üksnes terveid kammkarpe.

5. II ja III lisas tärniga märgitud liikide alammõõdud kehtesta-  
takse artiklis 18 sätestatud korras.

### III JAOTIS

#### KALAPÜÜGIKEELD

##### Artikkel 6

#### Lõhe ja meriforell

1. Lõhet ja meriforelli ei tohi pardal hoida, ümber laadida, maale  
toimetada, transportida, säilitada, müüa, esitleda ega müügiks  
pakkuda, vaid tuleb kohe merre tagasi heita, kui need on püütud:

- a) liikmesriikide lähtejoontest mõõdetud 12meremiilisest vöön-  
dist väljaspool asuvatest vetest piirkondades 1, 2, 3 ja 4;
- b) erandina artikli 1 lõikes 1 sätestatud liikmesriikide suverään-  
sete õiguste või jurisdiktsiooni alla kuuluvatest vetest väljas-  
pool piirkondades 1, 2, 3 ja 4;
- c) traali, põhjanooda või muu veetava võrguga, mille võrgusilma  
suurus on alla 70 mm.

3. Skagerrakis ja Kattegatis on lõhe ja meriforelli püük keelatud  
väljaspool lähtejoontest mõõdetud 4meremiilist vööndit.

##### Artikkel 7

#### Heeringas

1. Heeringapüük on keelatud iga aasta 15. augustist 30. septem-  
brini järgmisi punkte ühendava joonega piiratud geograafilises  
piirkonnas:

— Butt of Lewis,

— Cape Wrath,

— 58° 55' põhjalaiust, 5° 00' läänepikkust,

— 58° 55' põhjalaiust, 7° 10' läänepikkust

— 58° 20' põhjalaiust, 8° 20' läänepikkust,

— 57° 40' põhjalaiust, 8° 20' läänepikkust,

— punktist 57° 40' põhjalaiust North Uisti saare läänerrannikul  
kuni piki saare põhjarannikut punktini 57° 40' 36" põhja-  
laiust ja 7° 20' 39" läänepikkust,

— 57° 50' 03" põhjalaiust, 7° 08' 06" läänepikkust,

— piki Lewise saare läänerrannikut kirdesse kuni alguspunktini  
(Butt of Lewis).

2. Pardal on keelatud hoida heeringakogust, mis ületab 5 % lõi-  
kes 1 sätestatud ajavahemikul kõnealuselt alalt püütud pardal ole-  
vate kalade, koorikloomade ja limuste kogukaalust. Protsendi-  
määr arvutatakse artikli 2 lõigetes 3 kuni 6 sätestatud korras.

3. Heeringapüük on keelatud 1. juulist 31. oktoobrini järgmiste  
koordinaatidega piiratud alal:

— 55° 30' põhjalaiust Taani läänerrannikul,

— 55° 30' põhjalaiust, 7° 00' idapikkust,

— 57° 00' põhjalaiust, 7° 00' idapikkust,

— 57° 00' põhjalaiust Taani läänerrannikul.

4. Heeringapüük on keelatud vööndis, mis asub 6-12 meremiili  
kaugusel Ühendkuningriigi idarannikust: 54° 10' põhjalaiuse ja  
54° 45' põhjalaiuse vahelistest lähtejoontest mõõdetuna  
15. augustist 30. septembrini ning 55° 30' põhjalaiuse ja 55° 45'  
põhjalaiuse vahelistest lähtejoontest mõõdetuna 15. augus-  
tist 15. septembrini.

5. Heeringapüük on keelatud aasta ringi Iiri meres (ICES VII  
a rajoonis) merealal, mis asub Šotimaa, Inglismaa ja Walesi lää-  
neranniku ja selle ranniku lähtejoontest 12 meremiili kaugusel  
asuva joone vahel ning piirneb lõunas laiussega 53° 20' põhja-  
laiust ja loodes Mull of Galloway'st (Šotimaa) Point of Ayre'ni  
(Man'i saar) ulatuva joonega.

6. Heeringapüük on keelatud 21. septembrist 31. detsembrini Iiri  
mere (ICES VII a rajoonis) osades, mis on piiratud järgmiste koor-  
dinaatidega:

- a) — 54° 20' põhjalaiust Man'i saare idarannikul,  
 — 54° 20' põhjalaiust, 3° 40' läänepikkust,  
 — 53° 50' põhjalaiust, 3° 50' läänepikkust,  
 — 53° 50' põhjalaiust, 4° 50' läänepikkust,  
 — 4° 50' läänepikkust Man'i saare kagurannikul;
- b) — 54° 15' põhjalaiust Põhja-lirimaa idarannikul,  
 — 54° 15' põhjalaiust, 5° 15' läänepikkust,  
 — 53° 50' põhjalaiust, 5° 50' läänepikkust,  
 — 53° 50' põhjalaiust lirimaa idarannikul.
- 55° 30' põhjalaiust Taani läänerannikul,  
 — 55° 30' põhjalaiust, 7° 00' idapikkust,  
 — 57° 00' põhjalaiust, 7° 00' idapikkust,  
 — 57° 00' põhjalaiust Taani läänerannikul;
- b) ICES statistilises piirkonnas 39E8 1. jaanuarist 31. märtsini ja 1. oktoobrist 31. detsembrini. Käesoleva määruse kohaldamisel käsitletakse nimetatud ICES piirkonnana piirkonda, mis piirneb joonega, mis ulatub Ühendkuningriigi idarannikult piki joont 55° 00' põhjalaiust otse itta kuni punktini 1° 00' läänepikkust, sealt otse põhja punktini 55° 30' põhjalaiust ja sealt otse läände kuni Ühendkuningriigi rannikuni;
- c) Moray Firthi sisevetes punktist 3° 30' läänepikkust lääne suunas ja Firth of Forthi sisevetes punktist 3° 00' läänepikkust lääne suunas 1. jaanuarist 31. märtsini ja 1. oktoobrist 31. detsembrini.

Heeringapüük on keelatud aasta ringi Logani lahe vetes ida pool joont, mis ulatub Mull of Loganist, punktist 54° 44' põhjalaiust ja 4° 59' läänepikkust, kuni Laggantalluch Headi punktini 54° 41' põhjalaiust ja 4° 58' läänepikkust.

#### Artikkel 9

#### Makrell

7. Olenemata lõikest 6 võivad kuni 12,2 meetri pikkused laevad, mille kodusadam asub lirimaa ja Põhja-lirimaa idarannikul 53° 00' põhjalaiuse ja 55° 00' põhjalaiuse vahel, püüda heeringat lõike 6 punktis b kirjeldatud keelualal. Ainus lubatud püügimeetod on püük triivvõrkudega, mille väikseim silmasuurus on 54 mm.

8. Heeringapüük on keelatud Mull of Kintyre ja Corsewall Pointi vahelisest joonest kirdes asuval merealal 1. jaanuarist 30. aprillini.

9. Käesolevas artiklis kirjeldatud alasid ja ajavahemikke võib muuta artiklis 18 sätestatud korras.

#### Artikkel 8

#### Kilu

1. Kilupüük alla 32 mm silmasuurusega traalidega on aasta ringi keelatud Skaggerakis ja Kattegatis.

2. Kilupüük on keelatud:

a) 1. juulist 31. oktoobrini järgmiste punktidega piiratud piirkonnas:

1. Pardal on keelatud hoida makrelli, mis on püütud järgmiste koordinaatidega piiratud geograafilisest piirkonnast:

- 2° 00' läänepikkust Inglismaa lõunarannikul,
- 49° 30' põhjalaiust, 02° 00' läänepikkust
- 49° 30' põhjalaiust, 07° 00' läänepikkust,
- 52° 00' põhjalaiust, 07° 00' läänepikkust,
- 52° 00' põhjalaiust Walesi läänerannikul,

välja arvatud juhul, kui makrelli kaal ei ületa sellest piirkonnast püütud pardal oleva makrelli ja muude liikide kogukaalust 15 %.

2. Lõiget 1 ei kohaldata:

- a) laevade suhtes, mis püüavad seisevõrkude või ridvata õngega;
- b) laevade suhtes, mis püüavad põhjatraalide, põhjanootade või muude veetavate võrkudega, tingimusel et nende pardal on kõikide pardal olevate liikide kogukaalust vähemalt 75 %:



- norra salehomaari, kui need laevad kasutavad võrke, mille võrgusilma suurus asjaomaste geograafiliste piirkondade või vööndite kohta on sätestatud I lisas,
  - norra salehomaari ja II lisas loetletud liike, kui need laevad kasutavad võrke, mille silmasuurus nende liikide ja asjaomaste geograafiliste piirkondade või vööndite kohta on sätestatud I lisas;
- c) laevade suhtes, mis läbivad seda ala, tingimusel et kõik püügi-vahendid on stauitud vastavalt artikli 2 lõikes 7 sätestatud tingimustele;
- d) laevade suhtes, millel ei ole kalapüügivarustust ja millele makrell ümber laaditakse.

3. Kogu pardal olevat makrelli, välja arvatud see, mille kohta on vastavalt järgmistes lõikudes kirjeldatud korrale deklareeritud, et see oli pardal enne laeva sisenemist nimetatud piirkonda, loetakse püütuks lõikes 1 sätestatud piirkonnast.

Niisuguse laeva kapten, mille pardal hoitakse makrelli ja mis kavatseb kalapüügi eesmärgil kõnealusesse piirkonda siseneda, peab teatama liikmesriigi kontrolliasutusele, kelle vööndis ta kavatseb kalastada, sellesse piirkonda saabumise kavatsetava aja ja koha mitte varem kui 36 tundi ja hiljemalt 24 tundi enne laeva sisenemist kõnealusesse piirkonda.

Piirkonda sisenemisel peab ta teatama pädevale kontrolliasutusele pardal olevad ja logiraamatusse märgitud makrellikogused. Kaptenilt võib nõuda logiraamatu ja pardal olevate koguste esitamist kontrollimiseks pädeva kontrolliasutuse määratud ajal ja kohas. Kontrollimise aeg on hiljemalt kuus tundi pärast seda, kui kontrolliasutus sai teate pardal oleva makrellikoguse kohta, ja koht peab olema piirkonda sisenemise kohale nii lähedal kui võimalik.

Kalalaeva kapten, kes kavatseb siseneda kõnealusesse piirkonda makrelli ümberlaadimiseks oma laevale, peab sellest teatama liikmesriigi kontrolliasutusele, kelle vööndis ümberlaadimine toimub, ümberlaadimise kavandatava aja ja koha mitte varem kui 36 tundi ja hiljemalt 24 tundi enne ümberlaadimise algust. Kohe pärast ümberlaadimise lõppu peab kapten teatama pädevale kontrolliasutusele oma laevale ümberlaaditud makrellikoguse.

Pädevad kontrolliasutused on:

— Prantsusmaal:

Mimer, teleks: Pariis 250823,

— Irimaal:

Department of Marine, teleks: Dublin 91798 MRNE,

— Ühendkuningriigis:

Ministry of Agriculture, Fisheries and Food, teleks: London 21274.

Käesoleva lõike sätteid ei tohi tõlgendada nii, nagu oleks laeval, mis on registreeritud liikmesriigis või sõidab liikmesriigi lipu all, kellel ei ole selle ala kalavarude makrellikvooti või kelle kvoot on täis, lubatud makrelli pardal hoida, kui tegemist ei ole niisuguse makrelliga, mis on saadud kaaspüügina stauriidi- või sardiiniloomustes, ja kui makrelli ei ole üle 10 % pardal oleva makrelli, stauriidi ja sardiinide kogukaalust, välja arvatud juhul, kui kapten suudab tõestada, et makrell on püütud muudest kalavarudest.

#### IV JAOTIS

#### TEATAVATE KALAPÜÜGILIIKIDE PIIRANGUD

##### Artikkel 10

#### Teatavates geograafilistes piirkondades ja teatavatel ajavahemikel teatavate liikide püügil teatavat tüüpi laevade ja püüniste kasutamise piirangud

1. Seinnooda kasutamine on keelatud:

a) heeringapüügil ICES VII g–k rajoonis ja järgmiselt piiratud geograafilises piirkonnas:

— punktist 52° 30' põhjalaiust põhja suunas,

— punktist 52° põhjalaiust lõuna suunas,

— Iiri rannikust lääne suunas,

— Ühendkuningriigi rannikust ida suunas;

b) II lisas loetletud liikide püügil asjaomases piirkonnas või geograafilises piirkonnas.

Seinnoodapüügi puhul on keelatud pardal hoida:

— II lisas loetletud liikide kogust, mis ületab 5 % pardal olevate kalade, koorikloomade ja limuste kogukaalust, ja

— heeringakogust, mis ületab 5 % pardal olevate kalade, koorikloomade ja limuste kogukaalust, kui kalastatakse esimese lõigu esimeses taandes kirjeldatud piirkonnas.

Protsendimäärad arvutatakse vastavalt artikli 2 lõigetele 3 kuni 6.

2. a) Laevadel on keelatud pardal hoida või kasutada piimtraale, mille kõikide piimide kogupikkus on üle 24 meetri või mida on võimalik pikendada üle 24 meetri.

b) Piimtraalide kasutamine on keelatud Kattegatis.

3. a) Laevadel, mille kogupikkus on üle kaheksa meetri, on keelatud kalastada piimtraalide või traalnootadega territoriaalvete lähtejoontest mõõdetud alal, mis ulatub Prantsusmaa rannikust (51° 00' põhjalaiust põhja suunas), Belgia, Hollandi ja Saksamaa rannikust 12 meremiili kaugusele ning Taani läänerannikust Hirtshalsi majakani.

1. aprillist 30. septembrini laieneb eespool nimetatud ala järgmiste koordinaatidega piiratud geograafilisele piirkonnale:

— punkt 57° 00' põhjalaiust Taani läänerannikul,

— 57° 00' põhjalaiust, 7° 15' idapikkust,

— 55° 00' põhjalaiust, 7° 15' idapikkust,

— 55° 00' põhjalaiust 7° 00' idapikkust,

— 54° 30' põhjalaiust, 7° 00' idapikkust,

— 54° 30' põhjalaiust, 7° 30' idapikkust,

— 54° 00' põhjalaiust, 7° 30' idapikkust,

— 54° 00' põhjalaiust, 6° 00' idapikkust,

— 53° 50' põhjalaiust, 6° 00' idapikkust,

— 53° 50' põhjalaiust, 5° 00' idapikkust,

— 53° 30' põhjalaiust, 5° 00' idapikkust,

— 53° 30' põhjalaiust, 4° 10' idapikkust,

— 53° 00' põhjalaiust, 4° 10' idapikkust,

— punkt 53° 00' põhjalaiust Madalmaade rannikul.

b) Erandina lõike 3 punktist a on niisugustel laevadel, mille nimed ja tehnilised omadused on esitatud artiklis 18 sätestatud korras koostatavas nimistus, lubatud nimetatud alal piimtraalidega kalastada ajavahemikel, mil piimtraalidega kalastamine on üldiselt keelatud.

Käesoleva punkti esimeses lõigus osutatud nimistusse võivad kuuluda laevad, mis vastavad järgmistele kriteeriumidele:

— kasutusele võetud enne 1. jaanuari 1987,

— välja arvatud koorikloomi püüdvad laevad, ei tohi nende mootori võimsus ületada 221 kW ja vähendatud võimsusega mootorite puhul ei tohi võimsus enne selle vähendamist olla üle 300 kW.

Nimistus oleva laeva võib asendada teise laevaga, mille mootori võimsust ei ole vähendatud, kusjuures mootori võimsus ei ületa 221 kW ning kogupikkus, nagu on määratletud artiklis 13, ei ole üle 24 meetri.

Nimistus oleva laeva mootori võib asendada, tingimusel et asendatava mootori võimsust ei ole vähendatud ja selle võimsus ei ületa 221 kW.

c) Keelatud on kasutada piimtraale, mille kõikide piimide kogupikkus on üle 9 meetri või mida on võimalik pikendada üle 9 meetri, välja arvatud juhul, kui kasutatakse krevetiliste (*Crangon* spp. ja *Pandalus montagui*) püügiks mõeldud püüniseid.

Peamiselt krevette (*Crangon* spp.) püüdvatel laevadel on siiski lubatud kasutada piimtraale, mille kõikide piimide kogupikkus on üle 9 meetri, kui piüütakse merikeelt, tingimusel et need laevad on kantud iga-aastaselt koostatavatesse nimistutesse.

d) Olenemata lõike 3 punktist a võivad selles lõikes kirjeldatud alal kalastada traalnootadega püüdvad laevad, mille mootori võimsus ei ületa 221 kW ja vähendatud võimsusega mootori võimsus ei ületanud enne vähendamist 300 kW.

e) Olenemata lõike 3 punktist a võivad üle 221 kW mootori võimsusega laevad kõnealusel piirkonnas traalnootadega kalastada tingimusel, et lesta- ja merikeeleloomused, mis ületavad 5 % pardal olevast kogusaagist, heidetakse kohe merre tagasi.

Protsendimäär arvutatakse vastavalt artikli 2 lõigetele 3 kuni 6.

4. Kõikidel laevadel on keelatud piimtraalidega kalastada alal, mis ulatub 12 meremiili kaugusele Ühendkuningriigi ja Iirimaa rannikust, mõõdetuna territoriaalvete lähtejoontest.

Nimetatud alal on siiski lubatud piimtraalidega kalastada järgmistesse kategooriatesse kuuluvatel laevadel:

- laevad, mis on kasutusele võetud enne 1987. aasta 1. jaanuari, välja arvatud koorikloomi püüdvad laevad, mille mootori võimsus ei ületa 221 kW ja vähendatud võimsusega mootori võimsus ei ületanud enne vähendamist 300 kW,
- pärast 1986. aasta 31. detsembrit kasutusele võetud laevad, mille mootori võimsust ei ole vähendatud, mille mootori võimsus ei ületa 221 kW ja mille kogupikkus, nagu on määratletud lõikes 13, ei ületa 24 meetrit,
- laevad, mille mootor on asendatud pärast 1986. aasta 31. detsembrit mootoriga, mille võimsust ei ole vähendatud ja mille mootori võimsus ei ületa 221 kW.

Keelatud on kasutada piimtraale, mille kõikide piimide kogupikkus on üle 9 meetri, välja arvatud juhul, kui kasutatakse krevetiliste (*Crangon ssp.* ja *Pandalus montagui*) püügiks mõeldud püüni-seid.

5. Kalalaevad, mis ei vasta lõigetes 3 ja 4 sätestatud korras koostavatesse nimistutesse kandmise tingimustele, ei tohi nendes lõigetes nimetatud kalapüügiga tegeleda.

6. Lõigete 3 ja 4 üksikasjalikud rakenduseeskirjad, sealhulgas lõikes 3 osutatud nimistute kehtestamise eeskirjad, koostatakse artiklis 18 sätestatud korras.

7. Mootori võimsusena käsitletakse artikli 2 lõikes 8 määratletud mootori võimsust.

8. Kasutuselevõtu kuupäevaks loetakse esimese ametliku ohutus-sertifikaadi väljastamise kuupäeva.

Kui ametlikku ohutussertifikaati pole väljastatud, loetakse kasutuselevõtu kuupäevaks kalalaevade ametlikku registrisse kandmise esimest kuupäeva.

Enne 1986. aasta 14. oktoobrit kasutusele võetud kalalaevade puhul loetakse kasutuselevõtu kuupäevaks kalalaevade ametlikku registrisse kandmise esimest kuupäeva.

9. Skagerraki ja Kattegati vetes, mis asuvad 3 meremiili kaugusel lähtejoontest, on 1. juulist 15. septembrini keelatud kasutada alla 32 mm võrgusilma suurusega traale.

Neis vetes on sel perioodil lubatud:

- hariliku süvameregarneeli (*Pandalus borealis*) püügil kasutada võrke väikseima võrgusilma suurusega 30 mm,
- söödaks kasutatava euroopa emakala (*Zoarces viviparus*), mudila (*Gobiidae*) ja võldlaste (*Cottus spp.*) püügil kasutada ükskõik missuguse võrgusilma suurusega võrke.

10. Anšoovisepüügil on ICES VII C rajoonis keelatud kasutada pelaagilisi traale.

11. Käesolevas artiklis osutatud vööndites, kus ei tohi kasutada traale, piimtraale, põhjanootasid või samalaadseid veetvaid võrke, on keelatud nimetatud võrke pardal hoida, välja arvatud juhul, kui need on vastavalt artikli 2 lõike 7 sätetele nõuetekohaselt sori-tud ja stauitud.

12. Kalapüügil on keelatud kasutada lõhkeaineid, mürgiseid või uimastavaid aineid ja tulirelvi. Tuunikala ja hiidhai püügil on siiski lubatud kasutada harpuunpüsse.

Skagerrakis ja Kattegatis on keelatud kasutada elektrivoolu muude kalade kui tuunikalade või hiidhaide püügiks.

13. Laeva pikkuseks loetakse üldpikkus, mida määratletakse vööri kõige eesmise punkti ja ahtri kõige tagumise punkti vahe-lise sirgjoone pikkusena.

Vööri hulka loetakse laevakere veekindel osa, pakk, vöörtäav ja umbreeling, kui see on paigaldatud, kuid vööri koosseisu ei kuulu pukspriidid ja varbreelingud.

Ahtri hulka loetakse laevakere veekindel osa, ahtripeegel, pupp, slipp ja umbreeling, kuid ahtri koosseisu ei kuulu varbreelingud, väikepoomid, peajõuseade, roolid ja rooliseade ning tuukritrepid ja -platvormid.

Üldpikkust mõõdetakse meetrites kahe kümnendiku täpsusega.

14. Piimtraali pikkust mõõdetakse selle ühest äärest teiseni, arves-tades kõiki selle tarindeid.

15. a) 1. septembrist 31. detsembrini on keelatud kalastada traalide, põhjanootade ja muude samalaadsete veetavate võr-kudega geograafilistes piirkondades, mis on piiratud järg-misi koordinaate ühendava joonega:

- Hispaania põhjarannikul asuv Cabo Prior (43° 34' põhjalaiust, 8° 19' läänepikkust),
- 43° 50' põhjalaiust, 8° 19' läänepikkust,
- 43° 25' põhjalaiust, 9° 12' läänepikkust,
- Hispaania läänerannikul asuv Cabo Villano (43° 10' põhjalaiust, 9° 12' läänepikkust).

b) 1. oktoobrist 31. detsembrini on keelatud kalastada traalide, põhjanootade ja muude samalaadsete veetavate võrkudega geograafilistes piirkondades, mis on piiratud järgmisi koordinaate ühendava joonega:

- Hispaania läänerannikul asuv Cabo Corrubedo (42° 35' põhjalaiust, 9° 05' läänepikkust),
- 42° 35' põhjalaiust, 9° 25' läänepikkust,
- 43° 00' põhjalaiust, 9° 30' läänepikkust,
- punkt 43° 00' põhjalaiust Hispaania läänerannikul.

c) 1. detsembrist järgmise aasta veebruari viimase päevani on keelatud kalastada mis tahes traalide, põhjanootade või muude samalaadsete veetavate võrkudega geograafilistes piirkondades, mis on piiratud järgmisi koordinaate ühendava joonega:

- punkt 37° 50' põhjalaiust Portugali läänerannikul,
- 37° 50' põhjalaiust, 9° 03' läänepikkust,
- 37° 00' põhjalaiust, 9° 06' läänepikkust,
- punkt 37° 00' põhjalaiust Portugali läänerannikul.

16. Laevadel, kus makrelli, heeringa ja stauriidi püüdmiseks on lubatud kasutada erandliku silmasuurusega seinnootaid või veetavaid võrke, on keelatud pardal hoida automaatseid sorteerimisseadmeid.

Olenemata eelmisest lõigust on külmutuslaevadel õigus pardal hoida automaatseid sorteerimisseadmeid, tingimusel et nende ainus otstarve on püütud ja külmutamiseks mõeldud kalade kaubanduslik sortimine. Automaatsed sorteerimisseadmed peavad olema paigaldatud nii, et saak külmutatada turustamise tarbeks kohe pärast sortimist ja et seda ei oleks võimalik hõlpsasti merre tagasi heita.

17. Mereimetajate parvesid või rühmi on keelatud seinnootadega ümber piirata, kui eesmärk on püüda tuunikala või muid kalaliike.

Olenemata artikli 1 lõikest 1 kohaldatakse käesolevat lõiget liikmesriigi lipu all sõitvate või liikmesriigis registreeritud laevade suhtes nii kõikide liikmesriikide suveräänsete õiguste või jurisdiktsiooni alla kuuluvates vetes kui ka väljaspool seda.

18. Makrelli-, kilu- ja heeringapüük traalide või seinnootadega on keelatud Skagerrakis laupäeva keskööst pühapäeva keskööni ja Kattegatis reede keskööst pühapäeva keskööni.

19. Seinnoota on keelatud kasutada troopiliste tuunikalade püügiks (võõtuun, suursilm-tuun ja pikkuim-tuun) Portugali suveräänsete õiguste või jurisdiktsiooni alla kuuluvates vetes ICES X rajoonis joonest 36° 30' põhjalaiust põhja suunas ja CECAFi piirkonnas joontest 31° põhjalaiust põhja suunas ja 17° 30' läänepikkust ida suunas.

#### Artikkel 11

### Triivvõrkude kasutuspiirangud

1. Laevad ei tohi pardal hoida ega kalastamiseks kasutada triivvõrku või triivvõrke, mille pikkus üksikult või kokku on üle 2,5 kilomeetri.

2. Kui võrk on üle ühe kilomeetri pikk, peab see olema kogu lõikes 1 nimetatud kalastustegevuse vältel laeva külge kinnitatud. 12meremiilises rannikuvööndis võib võrgu siiski laeva küljest lahti päästa, tingimusel et seda laevalt pidevalt jälgitakse.

3. Olenemata artikli 1 lõikest 1, kohaldatakse käesolevat artiklit kõikides liikmesriikide suveräänsete õiguste või jurisdiktsiooni alla kuuluvates vetes, välja arvatud Balti meri, Suur- ja Väike-Belt ja Sund, ning kõikide liikmesriikides registreeritud või nende lipude all sõitvate laevade suhtes neist vetest väljaspool.

#### Artikkel 12

Ühelgi laeval pole lubatud kasutada triivvõrke tuunikalapüügil Hispaania või Portugali suveräänsete õiguste või jurisdiktsiooni alla kuuluvates vetes ICES VIII, IX või X alarajoonis, või olenemata artiklist 1, Hispaania suveräänsete õiguste või jurisdiktsiooni alla kuuluvates vetes CECAFi piirkonnas Kanaari saarte ümbruses.

## Artikkel 13

**Töötlemine**

Kalalaeva pardal on keelatud kalade füüsiline või keemiline töötlemine kalajahuks, -õliks või samalaadseteks toodeteks. Nimetatud keeld ei kehti kalajäätmete töötlemise kohta.

## Artikkel 14

**Teadusuuringud**

Käesolevat määrust ei kohaldata kalastustegevuse suhtes, mis toimub üksnes teadusuuringute otstarbel ja asjaomase liikmesriigi või asjaomaste liikmesriikide loal ja alluvuses ning millest komisjonile ja liikmesriigile või liikmesriikidele, kelle vetes uuringud toimuvad, on ette teatatud.

Esimeses lõigus määratletud otstarbel püütud kalu, koorikloomi ja limuseid võib müüa, säilitada, esitleda ja müügiks pakkuda tingimusel, et:

— need vastavad II ja III lisas sätestatud standarditele ning vastavalt 1992. aasta 17. detsembri nõukogu määruse (EMÜ) nr 3759/92 (kalandus- ja akvakultuuritooteturu ühise korralduse kohta) <sup>(1)</sup> artiklile 2 vastuvõetud turustusstandarditele,

või

— need müüakse vahetult muuks otstarbeks kui inимtoiduks.

## Artikkel 15

**Kalavarude asustamine ja ümberasustamine**

Käesolevat määrust ei kohaldata kalastustegevuse suhtes, mis toimub kalade, koorikloomade või limuste asustamise või ümberasustamise käigus.

Esimeses lõigus sätestatud otstarbel püütud kalu, koorikloomi ja limuseid võib inимtoiduks müüa üksnes juhul, kui on täidetud käesoleva määruse muud tingimused.

<sup>(1)</sup> EÜT L 388, 31.12.1992, lk 1. Määrust on viimati muudetud määrusega (EÜ) nr 3318/94 (EÜT L 350, 31.12.1994, lk 15).

## V JAOTIS

**LÕPPSÄTTED**

## Artikkel 16

1. Kui kalade, koorikloomade ja limuste kaitse nõuab viivitamatut tegutsemist, võib komisjon käesolevale määrusele lisaks sellest erandina artiklis 18 osutatud korras vastu võtta kõiki vajalikke meetmeid.

2. Kui teatavate liikide või püügipiirkondade kaitsmine on tõsiselt ohus ja kui viivitamine võiks põhjustada raskesti heastatavat kahju, võivad rannikuäärsed riigid võtta oma jurisdiktsiooni alla kuuluvate vete suhtes asjakohaseid mittediskrimineerivaid kaitsemeetmeid.

3. Lõikes 2 nimetatud meetmed koos selgitava märgukirjaga edastatakse komisjonile ja teistele liikmesriikidele kohe pärast nende vastuvõtmist.

4. 10 tööpäeva jooksul pärast niisuguse teate saamist kinnitab komisjoni lõikes 2 nimetatud meetmed või nõuab nende tühistamist või muutmist. Komisjoni otsusest teatatakse kohe liikmesriikidele.

5. Liikmesriigid võivad komisjoni otsusega nõukogu poole pöörduda 10 tööpäeva jooksul alates lõikes 4 nimetatud teate kättesaamisest.

6. Nõukogu võib kvalifitseeritud häälteenamusega teha teistsuguse otsuse ühe kuu jooksul.

## Artikkel 17

1. Liikmesriigid võivad võtta kalavarude kaitse- ja majandamis-meetmeid:

a) rangelt kohaliku iseloomuga kalavarude suhtes, mis pakuvad huvi üksnes asjaomase liikmesriigi kaluritele; või

b) kehtestades tingimused või üksikasjaliku korra loomuste piiramiseks tehniliste meetmetega:

i) täiendades kalapüüki käsitlevate ühenduse õigusaktide sätteid, või

ii) kehtestades nimetatud õigusaktides sätestatud miinimumnõuetest rangemaid nõudeid;

tingimusel, et niisuguseid meetmeid kohaldatakse üksnes asjaomase liikmesriigi kalurite suhtes, need on kooskõlas ühenduse õigusega ja vastavuses ühise kalanduspoliitika põhimõtetega.

2. Komisjonile tuleb teatada siseriiklike tehniliste meetmete kehtestamise või nende muutmise kavades niipalju varem, et see jõuaks esitada oma seisukoha.

Kui komisjon esitab ühe kuu jooksul alates teate saamisest vastava nõudmise, peab asjaomane liikmesriik peatama kavandatud meetmete jõustamise kuni kolme kuu möödumiseni nimetatud teate saamisest, et komisjon saaks selle aja jooksul otsustada, kas kõnealused meetmed on kooskõlas lõike 1 sätetega.

Kui komisjon leiab oma otsuses, millest ta teatab kõikidele liikmesriikidele, et kavandatud meede ei ole kooskõlas lõike 1 sätetega, ei tohi asjaomane liikmesriik seda jõustada, tegemata selles vajalikke muudatusi.

Asjaomane liikmesriik teatab kohe teistele liikmesriikidele ja komisjonile vastuvõetud meetmetest, olles teinud sinna vajalikud muudatused.

3. Liikmesriigid esitavad komisjonile viimase nõudmisel kõik üksikasjad, mida on vaja hinnangu andmiseks selle kohta, kas siseriiklikud tehnilised meetmed on kooskõlas lõike 1 sätetega.

4. Komisjoni algatusel või ükskõik millise liikmesriigi taotlusel võib artiklis 18 sätestatud korras teha otsuse selle kohta, kas liikmesriigi kohaldatav siseriiklik tehniline meede on kooskõlas lõike 1 sätetega.

5. Asjaomased liikmesriigid teatavad komisjonile kaldalt toimuvat kalapüüki käsitlevad meetmed üksnes teadmiseks.

#### Artikkel 18

Käesoleva määruse üksikasjalikud rakenduseeskirjad võetakse vastu määruse (EMÜ) nr 3760/92 artiklis 18 sätestatud korras.

#### Artikkel 19

Käesolevaga tunnistatakse kehtetuks määrus (EMÜ) nr 3094/86.

Viiteid nimetatud määrusele käsitletakse viidetena käesolevale määrusele ja neid loetakse vastavalt VII lisa A osas sätestatud vastustabelile.

#### Artikkel 20

Käesolev määrus jõustub selle avaldamise päeval *Euroopa Ühenduste Teatajas*.

Artikli 2 lõike 10 ja V ja VI lisa sätted jõustuvad 31. detsembril 1997.

Käesolev määrus on tervikuna siduv ja vahetult kohaldatav kõikides liikmesriikides.

Luxembourg, 29. aprill 1997

Nõukogu nimel  
eesistuja

H. VAN MIERLO



## I LISA

Piirkond	Geograafiline piirkond	Lisatingimused	Väiksem võrgusilma suurus (mm)	Lubatud sihtliigid	Sihtliigi miinimumprotsent	Kaitsealuste liikide maksimumprotsent
1 ja 2	Kogu piirkond		100 (rombikujuline võrgusilm) <sup>(1)</sup>	kõik		100
	Põhjameri 55° põhjalaiusest lõuna pool		80 <sup>(2)</sup>	harilik merikeel ( <i>Solea vulgaris</i> )	5	100, millest turska, kiltturska ja saidat mitte üle 10 %
	Šotimaast ja Rockallist läänes (ICES VI alapiirkond <sup>(3)</sup> )		80	kõik		100
	ICES VII alapiirkond		80	kõik		100
	Kogu piirkond		70	norra salehomaar ( <i>Nephrops norvegicus</i> )	30	60
	ICES II, IV, V ja VI alapiirkond 56° põhjalaiusest põhja pool	<sup>(4)</sup>	90 <sup>(5)</sup>	merlang ( <i>Merlangius merlangus</i> )	70 <sup>(6)</sup>	100, millest turska, kiltturska ja saidat mitte üle 10 % ja atlandi merilesta mitte üle 10 %
	Kogu piirkond, välja arvatud Skagerrak ja Kattegat		32	makrell ( <i>Scomber scombrus</i> ) harilik stauriid ( <i>Trachurus trachurus</i> ) heeringas ( <i>Clupea harengus</i> ) pelaagilised peajalgtsed sardiin ( <i>Sardina pilchardus</i> ) putassuu <sup>(7)</sup> ( <i>Micromesistius poutassou</i> )	50 50 50 50 50 50	või 80 kumulatiivne 10
	Kogu piirkond, välja arvatud Skagerrak ja Kattegat		35	süvameregarneelid ( <i>Pandalus</i> spp., välja arvatud <i>Pandalus montagui</i> )	30	50
	Skagerrak ja Kattegat		32	heeringas ( <i>Clupea harengus</i> ) kilu ( <i>Sprattus sprattus</i> )	50	10
	Kogu piirkond		30	hõbekalad ( <i>Argentina</i> spp.)	50	10
	Kogu piirkond, välja arvatud Skagerrak ja Kattegat		20	krevetilised ( <i>Pandalus montagui</i> , <i>Crangon</i> spp.)	30	50

(1) Noodapära ülaosa võib moodustuda nelinurksest võrgutükist (luuk või aken), mille võrgusilma suurus on 90 mm või rohkem ja mis on kinnitatud ühenduste ja palistuste külge.

(2) Pardal on keelatud hoida traale või võrgutükke, mille silmasuurus on väiksem kui kalapüügil kasutatavatel võrkudel.

(3) 56° 00' põhjalaiusest Juura väina idarannikult lääne suunas minevast joonest lõuna pool.

(4) Kogu saaki käsitletakse püütuna pardal leiduva kõige väiksema silmaga võrguga. Püütud ja pardal hoitavate liikide jaotamisel pärast sorteerimist või nende ümberlaadimise või lossimise ajal peab arvestama vastava väikseima võrgusilma suhtes kohaldatavaid sätteid. Niisuguste laevade puhul, mis tõstavad võrke koos veest välja, peab mõlema laeva pardal oleva saagi koostis vastama selle laeva võrkudele, mille silmasuurus on väiksem.

(5) Pardal on keelatud hoida traale või võrke, mille silmasuurus on alla 90 mm.

(6) Putassuu protsendimäär arvatatakse putassuu, kiltturska, saida ja tursa kokkuliidetud saagi alusel.

(7) Põhjaputassuu ei ole lubatud sihtliik alal, mis piirneb põhjas joonega 52° 30' põhjalaiust ja idas joonega 7° 00' läänepikkust.

Piirkond	Geograafiline piirkond	Lisatingimused	Väikseim võrgusilma suurus (mm)	Lubatud sihtliigid	Sihtliigi miinimumprotsent	Kaitsealuste liikide maksimumprotsent
1 ja 2 (jätkub)	Kogu piirkond, välja arvatud Skagerrak ja Kattegat		16	kilu ( <i>Sprattus sprattus</i> )	50	10
	Kogu piirkond		16	harilik angerjas ( <i>Anguilla anguilla</i> )	20	10
	Skagerrak ja Kattegat lähtejoontest 4 mere-miili kaugusele ulatuvast alast väljaspool		35	krevetilised ( <i>Crangon</i> spp. ja <i>Palae-mon adspersus</i> )	20	50
	Skagerrak ja Kattegat lähtejoontest 4 mere-miili ulatuses		16	krevetilised ( <i>Crangon</i> spp. ja <i>Palae-mon adspersus</i> )	20	50
			16	harilik merilohe ( <i>Trachinus draco</i> ) limused, välja arvatud seepia ( <i>Sepia officinalis</i> ) atlandi tuulehaug ( <i>Belone belone</i> ) hall merikukk ( <i>Eutrigla gumardus</i> )	50	10
	Skagerrak ja Kattegat		16	putassuu ( <i>Micromesistius poutassou</i> )	50	10
	Skagerrak	1. novembrist veebruari viimase päevani	16	tobiad ( <i>Ammodytidae</i> )	50	10
	Kattegat	1. augustist veebruari viimase päevani	16	tobiad ( <i>Ammodytidae</i> )	50	10
		1. märtsist 31. juulini	—	tobiad ( <i>Ammodytidae</i> )	50	10
	Kogu piirkond, välja arvatud tursikupüügerajoon <sup>(1)</sup>		16	tursik ( <i>Trisopterus esmarkii</i> )	50	15, millest kõige rohkem 5 % on tursk ja kilttursk
Põhjameri	1. novembrist veebruari viimase päevani	16	tobiad ( <i>Ammodytidae</i> )	50	10	
	1. märtsist 31. oktoobrini	—	tobiad ( <i>Ammodytidae</i> )	50	10	
Kogu piirkond, välja arvatud Põhjameri, Skagerrak ja Kattegat		—	tobiad ( <i>Ammodytidae</i> )	50	10	

<sup>(1)</sup> Tursikupüügerajooni loetakse liikmesriigi suveräänsete õiguste või jurisdiktsiooni alla kuuluvaks Põhjameri osaks ja see piirneb lõunas joonega, mis ulatub Šotimaa idarannikul punktist 56° põhjalaiust punktini 2° idapikkust, sealt edasi põhja punktini 58° põhjalaiust, läände punktini 0° 30' läänepikkust, põhja punktini 59° 15' põhjalaiust, itta punktini 1° idapikkust, põhja punktini 60° põhjalaiust, läände punktini 0° 00', sealt põhja punktini 60° 30' põhjalaiust, seejärel läände Shetlandi saarte läänerannikuni, seejärel Shetlandi saarte läänerannikul asuvast punktist 60° põhjalaiust lääne suunas punktini 3° läänepikkust, lõuna suunas punktini 58° 30' põhjalaiust ja lõpuks läände kuni Šotimaa rannikuni.

Piirkond	Geograafiline piirkond	Lisatingimused	Väikseim võrgusilma suurus (mm)	Lubatud sihtliigid	Sihtliigi miinimumprotsent	Kaitsealuste liikide maksimumprotsent		
1 ja 2 (jätkub)	Skagerrak Kattelat		90	kõik		100		
			70	merlang ( <i>Merlangius merlangus</i> )	50	30, välja arvatud merlang		
			35	harilik süvameregarneel ( <i>Pandalus borealis</i> )	20	50		
			32	makrell ( <i>Scomber scombrus</i> ) harilik stauriid ( <i>Trachurus trachurus</i> )	50	10		
3	Kogu piirkond		65	kõik		100		
			40	makrell ( <i>Scomber</i> spp.) põhjaputassuu ( <i>Micromesistius pou-tassou</i> ) heeringas ( <i>Clupea harengus</i> ) pelaagilised peajalgised stauriidid ( <i>Trachurus</i> spp.)	50 50 50 50 50	või 80 kumulatiivne	10	
			Selektiivtraalid	65 <sup>(1)</sup> 50 <sup>(1)</sup>	norra salehomaar ( <i>Nephrops norvegicus</i> )	30 <sup>(2)</sup>	60	
			Mitte selektiivtraalid	55	norra salehomaar ( <i>Nephrops norvegicus</i> )	30 <sup>(2)</sup>	60	
				55	krevetilised ( <i>Parapenaeus longirostris</i> , <i>Aristeus antennatus</i> ja <i>Aristaeomorpha foliacea</i> )	30	50	
	Cádiz laht <sup>(3)</sup>		40	kõik liigid, välja arvatud need, mis on nimetatud II lisas piirkonna 3 all	50	10		
	Kogu piirkond			20	sardiin ( <i>Sardina pilchardus</i> ) harilik angerjas ( <i>Anguilla anguilla</i> )	50	10	
				liikmesriikide lähtejoontest 12 meremiili ulatuses	20	krevetilised ( <i>Crangon</i> spp. ja <i>Palae-mon</i> spp.)	30	50
					16	kilu ( <i>Sprattus sprattus</i> ) anšoovis ( <i>Engraulis encrasicolus</i> ) tobiad ( <i>Ammodytidae</i> )	50	10

<sup>(1)</sup> Selektiivtraalid peavad koosnema pealmisest noodapärast, väikseima silmasuurusega 65 mm ja alumisest noodapärast, väikseim silmasuurusega 50 mm, mis on eraldatud horisontaalse võrgutükist luugiga.

<sup>(2)</sup> 1. jaanuarist 25. märtsini 25 %.

<sup>(3)</sup> Cádiz laht on määratletud piirkonnana, mis kuulub ICES IX a rajooni Portugali lõunarannikul asuvast punktist 7° 52' läänepikkust otse lõunasse suunduvast joonest ida pool.

Piirkond	Geograafiline piirkond	Lisatingimused	Väikseim võrgusilma suurus (mm)	Lubatud sihtliigid	Sihtliigi miinimumprotsent	Kaitsealuste liikide maksimumprotsent
4	Kogu piirkond					
5	Kogu piirkond		65	kõik		100
			40	makrell ( <i>Scomber spp.</i> ) stauriid ( <i>Trachurus spp.</i> )	80	10
			20	suursilm-kuldvöötahven ( <i>Boops boops</i> ) sardiin ( <i>Sardina pilchardus</i> )	50	10
6	Kogu piirkond		100	kõik		100
			45	krevetilised ( <i>Penaeus subtilis</i> , <i>Penaeus brasiliensis</i> , <i>Xiphopenaeus kroyeri</i> )	30	50
7	Kogu piirkond					
8	Kogu piirkond					

## II LISA

## Artikli 2 lõikes 1 ja artiklis 5 nimetatud kaitsealuste liikide alammõõt

Liigid	Piirkond 1	Piirkond 2		Piirkond 3	Piirkond 4	Piirkond 5
		Välja arvatud Skagerrak ja Kattegat	Skagerrak ja Kattegat			
Atlandi tuur ( <i>Acipenser sturio</i> )	—	—	—	145	(*)	—
Aloosa ( <i>Aloa</i> spp.)	—	30	—	30	(*)	(*)
Lõhe ( <i>Salmo salar</i> )	—	(*)	(*)	50	(*)	—
Meriforell ( <i>Salmo trutta</i> )	—	(*)	(*)	25	(*)	—
Harilik angerjas ( <i>Anguilla anguilla</i> )	—	(*)	(*)	(*)	—	—
Harilik meriangerjas ( <i>Conger conger</i> )	—	58	—	58	(*)	(*)
Tursk ( <i>Gadus morhua</i> )	35	35	30	35	—	—
Harilik molva ( <i>Molva molva</i> )	—	(*)	—	63	(*)	(*)
Sinine molva ( <i>Molva dypterygia</i> )	—	70	—	70	—	—
Kilttursk ( <i>Melanogrammus aeglefinus</i> )	30	30	27	30	—	—
Põhjaatlandi süsikas e saida ( <i>Pollachius virens</i> )	35	35	30	35	—	—
Euroopa süsikas e pollak ( <i>Pollachius pollachius</i> )	—	30	—	30	—	—
Merlang ( <i>Merlangius merlangus</i> )	27	23	23	23	(*)	—
Merluus ( <i>Merluccius merluccius</i> )	30	30	30	27	(*)	(*)
Kefaal ( <i>Mugil</i> spp.)	—	20	—	20	(*)	(*)
Huntahven ( <i>Dicentrarchus labrax</i> )	—	36	—	36	(*)	(*)
Besuugo ( <i>Pagellus bogaraveo</i> )	—	25	—	25	(*)	(*)
Merikogerlane ( <i>Spondyliosoma cantharus</i> )	—	23	—	23	—	—
Kuld-merikoger ( <i>Sparus aurata</i> )	—	—	—	19	—	—
Vahemere meripoisur ( <i>Mullus surmuletus</i> )	—	15	—	15	(*)	(*)
Atlandi merilest ( <i>Pleuronectes platessa</i> )	25	25 <sup>(1)</sup>	27	25	(*)	(*)
Pikklest ( <i>Glyptocephalus cynoglossus</i> )	28	28	28	28	—	—
Harilik soomuslest ( <i>Limanda limanda</i> )	15	15 <sup>(2)</sup>	23	23	(*)	—
Väikesuulest ( <i>Microstomus kitt</i> )	25	25	25	25	(*)	—
Jõelest ( <i>Platichthys flesus</i> )	—	25	20	25	(*)	—
Merikeel ( <i>Solea vulgaris</i> )	24	24	24	24	(*)	(*)
Merikeellane ( <i>Dicologlossa cuncata</i> )	—	—	—	15	—	—
Kammellased ( <i>Lepidorhombus</i> spp.)	25	25	25	20	(*)	(*)
Sile kammeljas ( <i>Scolophthalmus rhombus</i> )	30	30	30	30	(*)	—
Harilik kammeljas ( <i>Psetta maxima</i> )	30	30	30	30	(*)	(*)
Merikurat ( <i>Lophius piscatorius</i> , <i>Lophius budegassa</i> )	—	(*)	—	(*)	(*)	(*)
Seepia ( <i>Sepia</i> spp.)	(*)	(*)	—	(*)	(*)	(*)

(\*) Mõõt kehtestatakse (vt artikkel 2 lõige 1).

(1) Välja arvatud Põhjameres, kus alammõõt on 27 cm.

(2) Välja arvatud Põhjameres, kus alammõõt on 23 cm.

## III LISA

## Artiklis 5 nimetatud alammõõt

Liigid	Piirkond	Geograafiline piirkond	Alammõõt
Harilik heeringas ( <i>Clupea harengus</i> )	1	ICES V b rajoon (EÜ vöönd)	20 cm
	2	Välja arvatud Skagerrak ja Kattegat	20 cm
		Skagerrak ja Kattegat	18 cm
	3		20 cm
Makrell ( <i>Scomber</i> spp.)	1, 2, 3 ja 5	Välja arvatud Põhjameri	20 cm
	2	Põhjameri	30 cm
Makrell töenduslikuks otstarbeks	2	Ainult Skagerrak ja Kattegat	30 cm
Tursik ( <i>Trisopterus luscus</i> )	3		(*)
Anšoovis ( <i>Engraulis encrasicolus</i> )	3	Välja arvatud ICES IX a rajoon	12 cm
	3	ICES IX a rajoon	10 cm
Sardiin ( <i>Sardina pilchardus</i> )	3		(*)
Stauriidid ( <i>Trachurus</i> spp.)	1, 2, 3 ja 5		15 cm
Terve norra salehomaar ( <i>Nephrops norvegicus</i> )	2	Ainult Skagerrak ja Kattegat	pearindmikukilbi pikkus 40 mm kogupikkus 130 mm
	2	Välja arvatud Šotimaast ja liri merest lääne pool asuv piirkond (ICES VI a ja VII a rajoon) ning Skagerrak ja Kattegat	pearindmikukilbi pikkus 25 mm kogupikkus 85 mm
	2	Šotimaast ja liri merest lääne pool asuv piirkond (ICES VI a ja VII a rajoon)	pearindmikukilbi pikkus 20 mm kogupikkus 70 mm
	3		pearindmikukilbi pikkus 20 mm kogupikkus 70 mm
Norra salehomaari lakad	2	Ainult Skagerrak ja Kattegat	72 mm
	2	Välja arvatud Šotimaast ja liri merest lääne pool asuv piirkond (ICES VI a ja VII a rajoon) ning Skagerrak ja Kattegat	46 mm
	2	Šotimaast ja liri merest lääne pool asuv piirkond (ICES VI a ja VII a rajoon)	37 mm
	3		37 mm

(\*) Mõõt kehtestatakse.

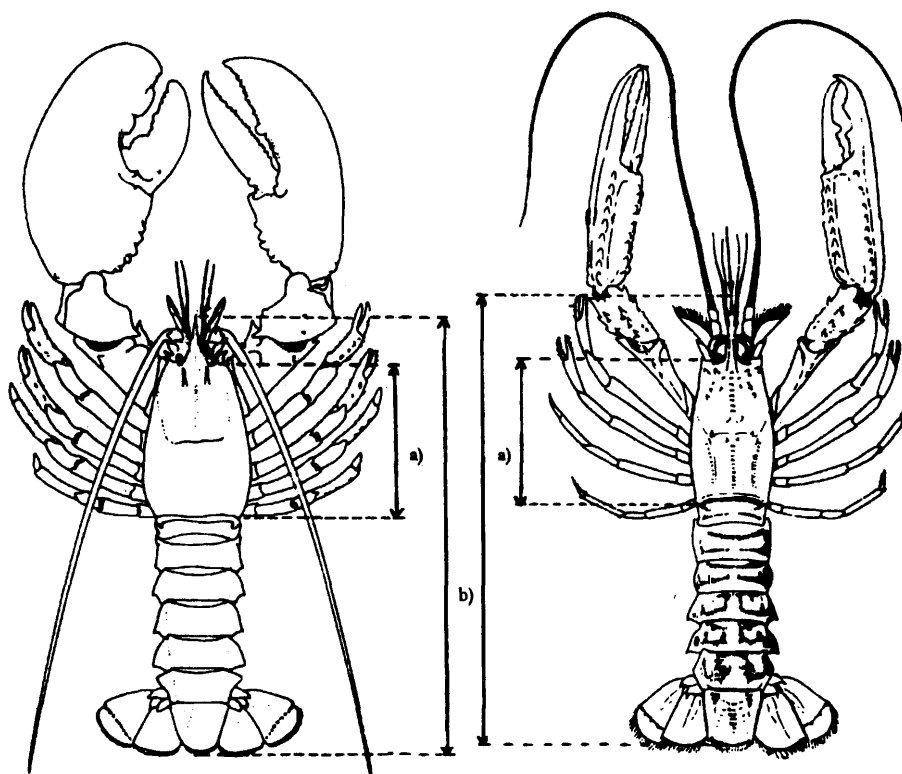


Liigid	Piirkond	Geograafiline piirkond	Alammõõt
Homaar ( <i>Homarus gammarus</i> )	2	Välja arvatud Skagerrak ja Kattegat	pearindmikukilbi pikkus 85 mm kogupikkus 24 cm
	2	Ainult Skagerrak ja Kattegat	pearindmikukilbi pikkus 78 mm kogupikkus 22 cm
Roosa ämblikkrabi ( <i>Maia squinado</i> )	2		120 mm
	3		120 mm
Taskukrabi ( <i>Cancer pagurus</i> )	2		laius (*) pikkus (*) sõra pikkus (*)
	3		laius (*) pikkus (*) sõra pikkus (*)
Suur kammkarp ( <i>Pecten maximus</i> )	2 ja 3	Välja arvatud ICES VII d rajoon	100 mm
	2	ICES VII d rajoon	110 mm
Veenuskarplane ( <i>Venus verrucosa</i> )	2	Ainult ICES VII d ja VII e rajoon	40 mm
Ebakalmaar ( <i>Loligo vulgaris</i> )	3		(*)

(\*) Mõõt kehtestatakse.

## IV LISA

## Koorikloomade ja limuste suuruse määramise meetod

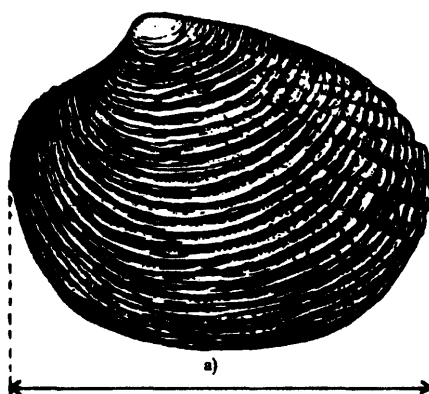


Homaar  
(*Homarus*)

Norra salehomaar  
(*Nephrops*)

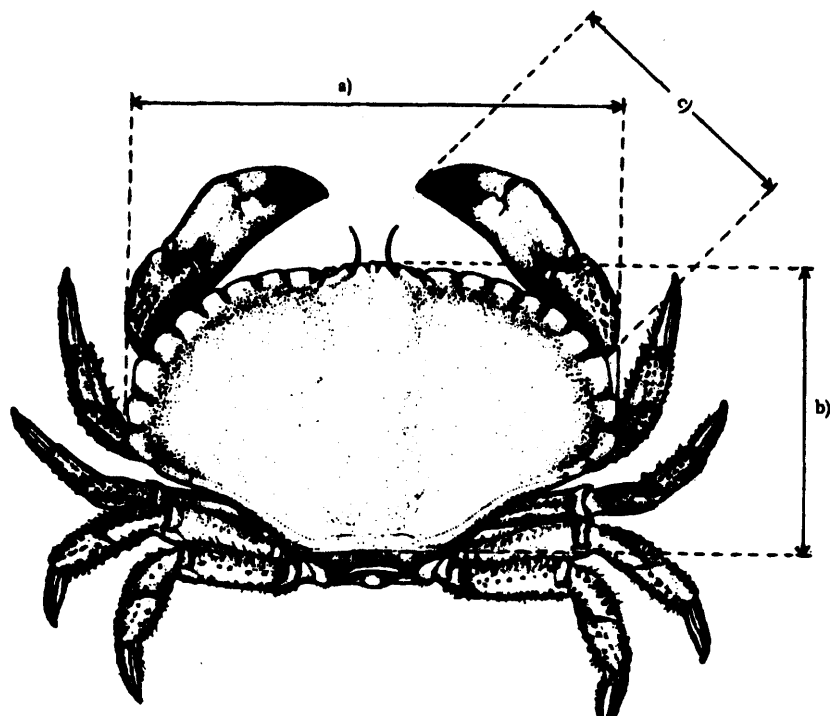
(a) Pearindmikukilbi pikkus

(b) Kogupikkus

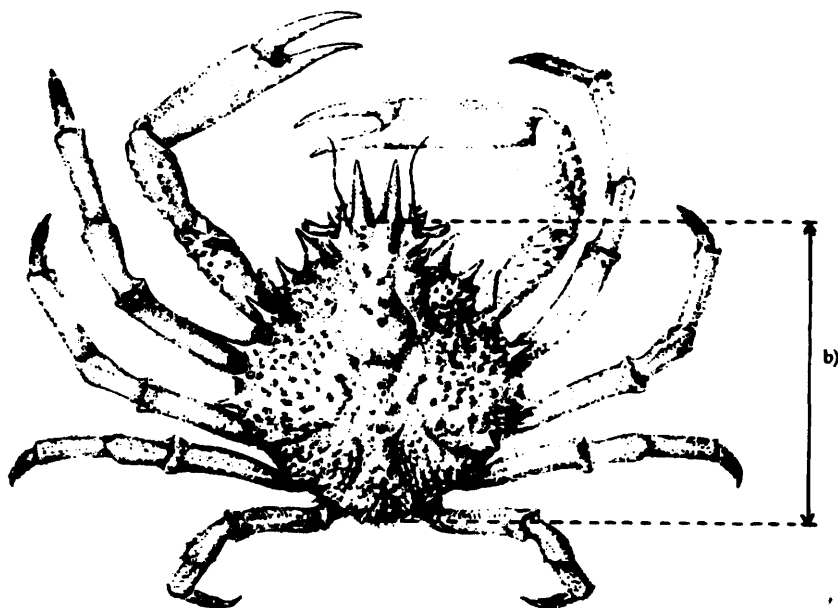


Veenuskarplane  
(*Venus verrucosa*)

(a) Karbi maksimumpikkus



Taskukrabi  
(*Cancer pagurus*)



Roosa ämblikkrabi  
(*Maia squinado*)

- (b) pearindmikukilbi pikkus
- (c) sõra pikkus
- (a) pearindmikukilbi laius

## V LISA

## Piirkonnad 1 ja 2

Liigid/võrgusilm	10–30 mm	50–70 mm	90–99 mm	100–119 mm	120–219 mm	≥ 220 mm
Sardiin ( <i>Sardina pilchardus</i> )	*	*	*	*	*	*
Harilik angerjas ( <i>Anguilla anguilla</i> )	*	*	*	*	*	*
Kilu ( <i>Sprattus sprattus</i> )	*	*	*	*	*	*
Harilik stauriid ( <i>Trachurus trachurus</i> )		*	*	*	*	*
Harilik heeringas ( <i>Clupea harengus</i> )		*	*	*	*	*
Makrell ( <i>Scomber scombrus</i> )		*	*	*	*	*
Meripoisurid ( <i>Mullidae</i> )		*	*	*	*	*
Tuulehaugid ( <i>Belone</i> spp.)		*	*	*	*	*
Huntahven ( <i>Dicentrarchus labrax</i> )			*	*	*	*
Kefaallased ( <i>Mugilidae</i> )			*	*	*	*
Harilik soomuslest ( <i>Limanda limanda</i> )				*	*	*
Kilttursk ( <i>Melanogrammus aeglefinus</i> )				*	*	*
Merlang ( <i>Merlangius merlangus</i> ) <sup>(1)</sup>				*	*	*
Jõelest ( <i>Platichthys flesus</i> )				*	*	*
Harilik merikeel ( <i>Solea vulgaris</i> )				*	*	*
Atlandi merilest ( <i>Pleuronectes platessa</i> )				*	*	*
Seepiad ( <i>Sepia</i> spp.)				*	*	*
Tursk ( <i>Gadus morhua</i> )					*	*
Pollak ( <i>Pollachius pollachius</i> ) <sup>(2)</sup>					*	*
Harilik molva ( <i>Molva molva</i> )					*	*
Saida ( <i>Pollachius virens</i> )					*	*
Euroopa merluus ( <i>Merluccius merluccius</i> ) <sup>(2)</sup>					*	*
Harilik ogahai ( <i>Squalus acanthias</i> )					*	*
Koerhai ( <i>Scyliorhinus</i> spp.)					*	*
Kammellased ( <i>Lepidorhombus</i> spp.)					*	*
Merivarblane ( <i>Cyclopterus lumpus</i> )					*	*
Muud						* <sup>(3)</sup>

<sup>(1)</sup> ICES VII e ja VII d rajoonis on kahe aasta jooksul pärast käesoleva määruse jõustumist väikseimaks silmasuuruseks 90 mm.

<sup>(2)</sup> ICES VII e ja VII d rajoonis on kahe aasta jooksul pärast käesoleva määruse jõustumist väikseimaks silmasuuruseks 110 mm.

<sup>(3)</sup> ICES VI ja VII rajoonist püütud ja pardal hoitava merikuradite (*Lophius* spp.) saak, mis ületab 30 % sellest piirkonnast püütud ja pardal hoitavast kogusaagist, peab olema püütud võrkudega, mille väikseim silmasuurus on 250 mm või suurem.

## VI LISA

## Piirkond 3

Liigid/võrgusilm	< 40 mm	40–49 mm	50–59 mm	60–79 mm	80–99 mm	≥ 100 mm
Sardiin ( <i>Sardina pilchardus</i> )	*	*	*	*	*	*
Krevetid ( <i>Palaemon</i> spp.)	*	*	*	*	*	*
Harilik merijunkur ( <i>Coris julis</i> )	*	*	*	*	*	*
Suursilm-kuldvöötahven ( <i>Boops boops</i> )	*	*	*	*	*	*
Viburhännakud ( <i>Penaeus</i> spp.)		*	*	*	*	*
Harilik ritsikvähk ( <i>Squilla mantis</i> )		*	*	*	*	*
Meripoisurid ( <i>Mullidae</i> )		*	*	*	*	*
Merikeellane ( <i>Dicologlossa cuneata</i> )		*	*	*	*	*
Huulkalalased ( <i>Labridae</i> )		*	*	*	*	*
Harilik stauriid ( <i>Trachurus trachurus</i> )			*	*	*	*
Makrell ( <i>Scomber scombrus</i> )			*	*	*	*
Tursik ( <i>Trisopterus luscus</i> )			*	*	*	*
Seepia ( <i>Sepia</i> spp.)			*	*	*	*
Merikuklased ( <i>Triglidae</i> )			*	*	*	*
Merikogerlased ( <i>Sparidae</i> )				*	*	*
Meripuuklased ( <i>Scorpaenidae</i> )				*	*	*
Merikeel ( <i>Microchirus azevia</i> )				*	*	*
Kalmaarlased ( <i>Ommastrephidae</i> )				*	*	*
Harilik meriangerjas ( <i>Conger conger</i> )				*	*	*
Niituimlutsud ( <i>Phycis</i> spp.)				*	*	*
Sile kammeljas ( <i>Scopthalmus rhombus</i> )				*	*	*
Merilohelased ( <i>Trachinidae</i> )				*	*	*
Ahvenalised ( <i>Centranchidae</i> )				*	*	*
Huntahven ( <i>Dicentrarchus labrax</i> )					*	*
Putassuu ( <i>Merlangius merlangus</i> )					*	*
Harilik kammeljas ( <i>Psetta maxima</i> )					*	*
Pollak ( <i>Pollachius pollachius</i> )					*	*
Lestlased ( <i>Pleuronectidae</i> )					*	*
Harilik merikeel ( <i>Solea vulgaris</i> ) <sup>(1)</sup>						*
Merluus ( <i>Merluccius merluccius</i> ) <sup>(1)</sup>						*
Muud <sup>(2)</sup>						*

(1) ICES VIII c ja IX piirkonnas on väikseim silmasuurus 80-90 mm. Kahe aasta jooksul pärast käesoleva määrase jõustumist on väikseim silmasuurus 60 mm.

(2) Pardal hoitav merikuradite (*Lophius* spp.) saak, mis ületab 30 % sellest piirkonnast püütud ja pardal hoitavast kogusaagist, peab olema püütud võrkudega, mille väikseim silmasuurus on 220 mm või suurem.

## VII LISA

## A OSA

## Vastavustabel

Määrus (EMÜ) nr 3094/86	Käesolev määrus
Artikkel 1	Artikkel 1
Artikli 2 lõige 1	Artikli 2 lõige 1
Artikli 2 lõige 2	Artikli 2 lõige 2
Artikli 2 lõige 3	Artikli 2 lõige 3
Artikli 2 lõige 4	Artikli 2 lõige 4
Artikli 2 lõige 5	Artikli 2 lõige 5
Artikli 2 lõige 6	Artikli 2 lõige 6
Artikli 2 lõige 7	Artikli 2 lõige 7
Artikli 2 lõige 10	Artikli 2 lõige 8
Artikli 2 lõige 11	Artikli 2 lõige 9
Artikli 2 lõige 12	Artikli 2 lõige 10
Artikkel 3	Artikkel 3
Artikkel 4	Artikkel 4
Artikli 5 lõige 1	Artikli 5 lõige 1
Artikli 5 lõige 2	Artikli 5 lõige 2
Artikli 5 lõike 3 punkt a	Artikli 5 lõike 3 punkt a
Artikli 5 lõike 3 punkti b esimene taane	Artikli 5 lõike 3 punkti b esimene taane
Artikli 5 lõike 3 punkti b teine taane	Artikli 5 lõike 3 punkti b teine taane
Artikli 5 lõike 3 punkti b kolmas taane	Artikli 5 lõike 3 punkti b kolmas taane
Artikli 5 lõike 3 punkti b neljas taane	—
Artikli 5 lõike 3 punkt c	Artikli 5 lõike 3 punkt c
Artikli 5 lõige 4	Artikli 5 lõige 4
Artikli 5 lõige 5	Artikli 5 lõige 5
Artikkel 6	Artikkel 6
Artikkel 7	Artikkel 7
Artikkel 7a	Artikkel 8
Artikkel 8	Artikkel 9
Artikli 9 lõige 1	Artikli 10 lõige 1
Artikli 9 lõige 2	Artikli 10 lõige 2
Artikli 9 lõige 3	Artikli 10 lõige 3
Artikli 9 lõige 4	Artikli 10 lõige 4
Artikli 9 lõige 4a	Artikli 10 lõige 5
Artikli 9 lõige 5	Artikli 10 lõige 6
Artikli 9 lõige 6	Artikli 10 lõige 7
Artikli 9 lõige 7	Artikli 10 lõige 8
Artikli 9 lõige 8	Artikli 10 lõige 9
Artikli 9 lõige 9	Artikli 10 lõige 10
Artikli 9 lõige 10	Artikli 10 lõige 11
Artikli 9 lõige 11	Artikli 10 lõige 12
Artikli 9 lõige 12	Artikli 10 lõige 13
Artikli 9 lõige 13	Artikli 10 lõige 14
Artikli 9 lõige 15	Artikli 10 lõige 15
Artikli 9 lõige 16	Artikli 10 lõige 16
Artikli 9 lõige 17	Artikli 10 lõige 17
Artikli 9 lõige 18	Artikli 10 lõige 18
Artikli 9 lõige 19	Artikli 10 lõige 19
Artikli 9a lõige 1	Artikli 11 lõige 1
Artikli 9a lõige 2	—
Artikli 9a lõige 3	Artikli 11 lõige 2
Artikli 9a lõige 4	Artikli 11 lõige 3
Artikkel 9b	Artikkel 12
Artikkel 10	Artikkel 13
Artikkel 11	Artikkel 14
Artikkel 12	Artikkel 15
Artikkel 13	Artikkel 16
Artikli 14 lõige 1	Artikli 17 lõige 1
Artikli 14 lõige 2	Artikli 17 lõige 2
Artikli 14 lõige 3	Artikli 17 lõige 3
Artikli 14 lõige 4	Artikli 17 lõige 4



Määrus (EMÜ) nr 3094/86	Käesolev määrus
Artikli 14 lõige 5	—
Artikli 14 lõige 6	—
Artikli 14 lõige 7	Artikli 17 lõige 5
Artikkel 15	Artikkel 18
—	Artikkel 19
—	Artikkel 20
I LISA	I LISA
I LISA — viide 1	I LISA — viide 1
I LISA — viide 2	I LISA — viide 2
I LISA — viide 3	I LISA — viide 3
I LISA — viide 4	I LISA — viide 4
I LISA — viide 5	I LISA — viide 5
I LISA — viide 6	I LISA — viide 6
I LISA — viide 7	I LISA — viide 7
I LISA — viide 8	—
I LISA — viide 9	I LISA — viide 8
I LISA — viide 10	—
I LISA — viide 11	I LISA — viide 9
I LISA — viide 12	I LISA — viide 10
I LISA — viide 13	I LISA — viide 11
II LISA — viide 2	—
II LISA — viide 3	—
II LISA — viide 4	—
II LISA — viide 5	II LISA — viide 1
II LISA — viide 6	II LISA — viide 2
II LISA — viide *	II LISA — viide *
III LISA	III LISA
IV LISA	IV LISA
VI LISA	V LISA
VII LISA	VI LISA
V LISA	VII LISA

## B OSA

## Kehtetuks tunnistatud määruse (EMÜ) nr 3094/86 muutmismäärused

	Euroopa Ühenduste Teataja		
	Nr	Lehekülg	Kuupäev
Määrus (EMÜ) nr 4026/86	L 376	1	31.12.1986
Määrus (EMÜ) nr 2968/87	L 280	1	3.10.1987
Määrus (EMÜ) nr 3953/87	L 371	9	30.12.1987
Määrus (EMÜ) nr 1555/88	L 140	1	7.6.1988
Määrus (EMÜ) nr 2024/88	L 179	1	9.7.1988
Määrus (EMÜ) nr 3287/88	L 292	5	26.10.1988
Määrus (EMÜ) nr 4193/88	L 369	1	31.12.1988
Määrus (EMÜ) nr 2220/89	L 211	6	22.7.1989
Määrus (EMÜ) nr 4056/89	L 389	75	30.12.1989
Määrus (EMÜ) nr 3500/91	L 331	2	3.12.1991
Määrus (EMÜ) nr 345/92	L 42	15	18.2.1992
Määrus (EMÜ) nr 1465/92	L 155	1	6.6.1992
Määrus (EMÜ) nr 2120/92	L 213	3	29.7.1992
Määrus (EMÜ) nr 3034/92	L 307	1	23.10.1992
Määrus (EMÜ) nr 3919/92	L 397	1	31.12.1992
Määrus (EÜ) nr 1796/94	L 187	1	22.7.1994
Määrus (EÜ) nr 1173/95	L 118	15	25.5.1995
Määrus (EÜ) nr 1909/95	L 184	1	3.8.1995
Määrus (EÜ) nr 2251/95	L 230	11	27.9.1995
Määrus (EÜ) nr 3071/95	L 329	14	30.12.1995