

31976L0763

27.9.1976

EUROOPA ÜHENDUSTE TEATAJA

L 262/135

NÕUKOGU DIREKTIIV,

27. juuli 1976,

põllu- või metsamajanduslike ratastraktorite kaassõitjaistmeid käsitlevate liikmesriikide õigusaktide ühtlustamise kohta

(76/763/EMÜ)

EUROOPA ÜHENDUSTE NÕUKOGU,

ON VASTU VÕTNUD KÄESOLEVA DIREKTIIVI:

võttes arvesse Euroopa Majandusühenduse asutamislepingut, eriti selle artiklit 100,

Artikkel 1

võttes arvesse komisjoni ettepanekut,

võttes arvesse Euroopa Parlamendi arvamust ⁽¹⁾,

võttes arvesse majandus- ja sotsiaalkomitee arvamust ⁽²⁾,

ning arvestades, et:

tehnilised nõuded, millele traktorid peavad siseriiklike õigusaktide järgi vastama, on seotud muu hulgas kaassõitjaistmetega;

nimetatud nõuded on liikmesriigiti erinevad ning seetõttu on vaja, et kõik liikmesriigid võtaksid lisaks olemasolevatele eeskirjadele või nende asemel vastu ühesugused nõuded, et eelkõige oleks võimalik iga traktoriliigi suhtes rakendada nõukogu 4. märtsi 1974. aasta direktiivis 74/150/EMÜ põllu- ja metsamajanduslike ratastraktorite tüübikinnitust käsitlevate liikmesriikide õigusaktide ühtlustamise kohta ⁽³⁾ ettenähtud EMÜ tüübikinnitusmenetlust;

käesoleva direktiivi eesmärk on põllumajanduslike traktorite kaassõitjaistmete konstruktsiooni ja paigaldamist puudutavate siseriiklike õigusaktide ühtlustamine, kuid mitte nende nõuete muutmine standardiks, sest põllumajanduslike traktorite varustamine niisuguste istmetega võib olla kohustuslik või mitte; eesmärgiks ei ole kehtestada standardina nõudeid, mille kohaselt traktorid peaksid olema varustatud kas ühe või mitme kaassõitjaistmega; kaassõitjaistmetega, mis on üks punkt tüübikinnitustunnistusel, seotud lahendamata probleemid, tuleb lahendada nii ruttu kui võimalik, laiendades käesolevat direktiivi nii, et EMÜ tüübikinnituse saamiseks võivad olla kehtestatud nõuded ka kaassõitjaistmetele,

1. "Põllumajandus- või metsatraktor" on rataste või roomikutega varustatud mistahes mootorsõiduk, millel on vähemalt kaks telge ja mille tähtsaim omadus on veojõud ning mis on mõeldud teatavate põllu- või metsamajanduses kasutatavate tööriistade, masinate või haagiste tõmbamiseks, lükkamiseks, vedamiseks või käitamiseks. See võib olla ette nähtud koormate veoks ja olla varustatud kaassõitjaistmetega.

2. Käesolevat direktiivi kohaldatakse üksnes selliste eelmises lõikes määratletud traktorite suhtes, mis on varustatud õhkrehvidega, millel on kaks telge, mille maksimaalne valmistajakiirus on 6–25 km/h ja mille rööbe on vähemalt 1 250 mm.

Artikkel 2

Liikmesriigid ei tohi keelduda EMÜ või siseriikliku tüübikinnituse andmisest traktoritele kaassõitjaistmetega seotud põhjustel, kui on täidetud käesoleva direktiivi lisas toodud nõuded.

Artikkel 3

Liikmesriigid ei tohi keelduda traktorite registreerimisest ega keelata nende müümist, kasutuselevõtmist või kasutamist kaassõitjaistmetega seotud põhjustel, kui on täidetud käesoleva direktiivi lisas toodud nõuded.

Artikkel 4

Mis tahes muudatused, mis on vajalikud lisas esitatud nõuete kohandamiseks tehnika arenguga, võetakse vastu direktiivi 74/150/EMÜ artiklis 13 sätestatud korras.

⁽¹⁾ EÜT L 28, 17.2.1967, lk 462/67.

⁽²⁾ EÜT L 42, 7.3.1967, lk 620/67.

⁽³⁾ EÜT L 84, 28.3.1974, lk 10.

Artikkel 5

1. Liikmesriigid jõustavad käesoleva direktiivi täitmiseks vajalikud õigusnormid 18 kuu jooksul alates direktiivi teatavastegemisest ning teatavad sellest viivitamata komisjonile.

2. Liikmesriigid tagavad, et käesoleva direktiiviga reguleeritavas valdkonnas nende poolt vastuvõetud siseriiklike põhiliste õigusnormide tekst edastatakse komisjonile.

Artikkel 6

Käesolev direktiiv on adresseeritud liikmesriikidele.

Brüssel, 27. juuli 1976

Nõukogu nimel

eesistuja

M. van der STOEL

LISA

I. ÜLDISED KONSTRUKTSIOONI JA PAIGALDAMISE REEGLID

1. Istmed peavad asetsema nii, et kaassõitja ei oleks ohus ja traktori juhtimine ei oleks takistatud.
2. Istmed peavad olema tugevasti kinnitatud ja vastavalt traktoritüübile õigesti paigaldatud traktori kandekomponentide külge (šassii, ümberminekukaitsetarind, platvorm jne).
3. Kandekomponendid peavad olema piisavalt tugevad, et toetada istet koos kaassõitjaga.

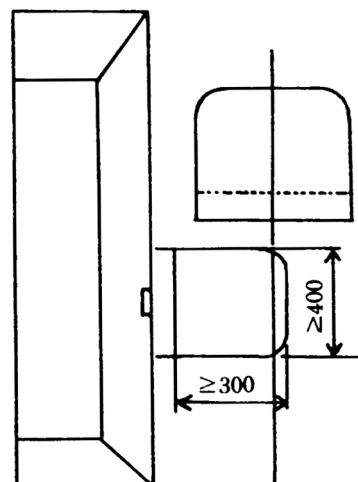
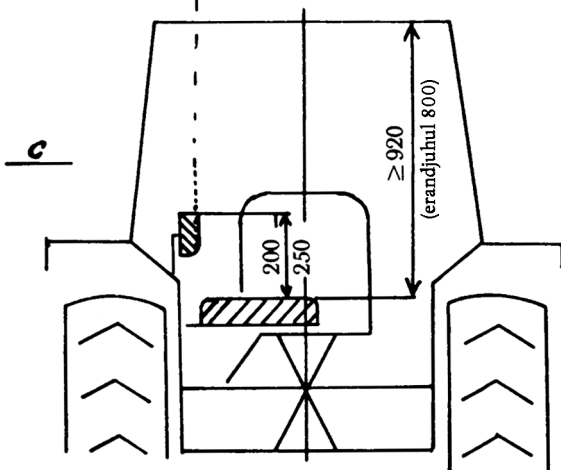
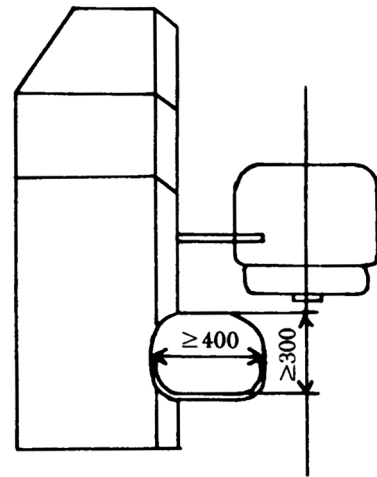
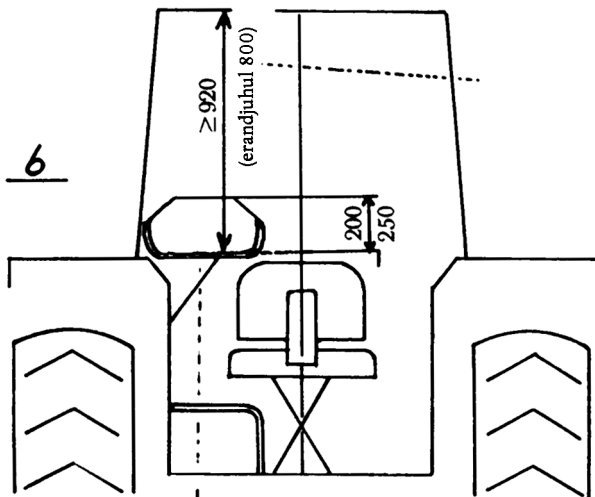
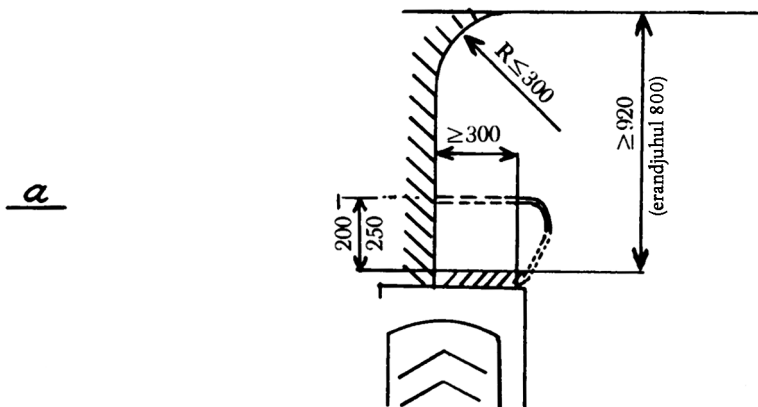
II. SPETSIAALSED KONSTRUKTSIOONIREEGLID

1. Istme laius peab olema vähemalt 400 mm ja sügavus vähemalt 300 mm.
2. Iste peab olema varustatud külgtugedega seljatoega, mille kõrgus ei tohi olla väiksem kui 200 mm ega suurem kui 250 mm. Nimetatud mõõtmeid ei kohaldata, kui kaassõitja taga on suletud vahesein. Istmepadi on kas pehme kattedega või elastne.
3. Kaassõitjate jalgade jaoks peab olema sobiv tugi.
4. Kaassõitjaistme pinnast ülespoole peab jääma vähemalt 920 mm kõrgune liikumisruum. Siiski, kui traktor vastab juhiistme või juhi turvalisusega seotud nõuetele, kuid selle konstruktsioon ei võimalda niisugust liikumisruumi kaassõitjale, võib see kõrgus olla väiksem (vähemalt 800 mm), eeldusel et kaassõitjaistme kohale lakke on paigaldatud piisav polster.

Kaassõitjale ettenähtud liikumisruumi ülemine osa võib olla kitsam ainult tagantpoolt, raadiusega, mis ei ületa 300 mm (vt lisatud joonis). Vertikaalne liikumisruum on vertikaalne vahekaugus istme esiääre ja traktori katuse vahel.

5. Kaassõitjaistmete tõttu ei tohi traktori kogulaius suureneda.
 6. Kui kaassõitjaiste kinnitatakse poritiiva külge, ei tohi ühe poritiiva kohta olla rohkem kui üks iste.
-

Liide



1 : 20