



Bruselas, 22.6.2017  
COM(2017) 334 final

**INFORME DE LA COMISIÓN**  
**sobre el empleo de agentes contractuales en 2015**

# ÍNDICE

1.	Introducción .....	3
2.	Evolución del número de agentes contractuales en la Comisión desde 2004 .....	5
3.	Desglose del personal contractual de la Comisión por géneros y por grupos de funciones .....	7
4.	Desglose del personal contractual de la Comisión por nacionalidades.....	9
5.	Desglose del personal contractual de la Comisión por Direcciones Generales .....	14
5.1.	Desglose por géneros y por DG .....	15
5.2.	Desglose por tipos de contrato .....	16
5.2.1	Personal contractual del artículo 3 bis .....	16
5.2.2	Personal contractual del artículo 3 ter .....	17
6.	Desglose del personal contractual entre las demás Instituciones y Agencias .....	18
6.1.	Desglose del personal contractual entre las demás Instituciones.....	19
6.1.1	Desglose por géneros y por grupos de funciones en las demás Instituciones .....	20
6.1.2	Desglose por nacionalidades en las demás Instituciones .....	20
6.2.	Desglose de los agentes contractuales en las Agencias .....	21
6.2.1	Desglose por géneros y por grupos de funciones en las Agencias.....	22
6.2.2	Desglose por nacionalidades en las Agencias.....	24

## 1. INTRODUCCIÓN

El presente informe responde a la obligación estatutaria recogida en el artículo 79, apartado 3, del Régimen aplicable a los otros agentes de la Unión Europea (ROA), en virtud del cual «la Comisión presentará un informe anual sobre el empleo de agentes contractuales, en el que indicará el número de agentes, el nivel y el tipo de puesto, el equilibrio geográfico y los recursos presupuestarios por grupo de funciones». Proporciona una instantánea precisa de la situación de los agentes contractuales empleados en las Instituciones europeas a 31 de diciembre de 2015.

El informe incluye datos correspondientes a 55 entidades diferentes: a) 10 Instituciones europeas (incluido el Servicio Europeo de Acción Exterior o EEAS, en funcionamiento desde el 1 de enero de 2011), y b) 45 Agencias o empresas comunes según se definen en el artículo 1 *bis* del Estatuto de los funcionarios. Los datos relativos a la Comisión son más detallados e incluyen al personal financiado a partir de las líneas operativas y de investigación, así como al personal de las Oficinas administrativas, las Delegaciones, las Representaciones y el Centro Común de Investigación (CCI).

Es preciso observar que la información presupuestaria (transmitida cada año a la Autoridad presupuestaria junto con el proyecto de presupuesto, documento de trabajo, partes II y III) recensa al personal contractual activo en el momento de la presentación del proyecto de presupuesto (incluidos los agentes contratados mediante los ingresos afectados), y consta de los documentos siguientes: un informe a 1 de abril del año N-1 (siendo N el año del proyecto de presupuesto), la ejecución presupuestaria del año N-2 y las solicitudes de créditos, con una estimación en equivalentes de tiempo completo para el año N. Esto explica las diferencias que pueden surgir en cuanto al número de agentes contractuales entre las distintas fuentes de información. Habida cuenta de que varias líneas presupuestarias incluyen créditos para personal externo sin establecer distinción alguna entre las distintas categorías de ese tipo de personal, las cifras presupuestarias reflejan las estimaciones más precisas posibles sobre la base de los costes medios probables y la distribución entre categorías.

La categoría de agentes contractuales se creó en 2004 con ocasión de la reforma del Estatuto. Desde entonces, los agentes contractuales han contribuido eficazmente a la labor de las Instituciones, efectuando, con un coste más bajo, actividades de apoyo administrativo y aportando competencias de las que las Instituciones no disponía de forma inmediata ni sistemática.

Los artículos 3 *bis* y 3 *ter* del ROA definen el papel del personal contractual y las funciones que puede desempeñar.

El personal contractual del artículo 3 *bis* puede ser contratado, a tiempo parcial o completo, en un puesto no previsto en plantilla:

- servicios de las Instituciones: con el fin exclusivo de ejecutar tareas de apoyo manual o administrativo del grupo de funciones I;
- Representaciones y Delegaciones, Agencias y otras entidades de la UE: con el fin de desempeñar las funciones especificadas en el artículo 80, apartado 2, del ROA en los grupos de funciones I, II, III y IV.

Este tipo de personal se acoge a un contrato que puede convertirse en un contrato de duración indefinida, tras una primera renovación.

El personal contractual del artículo 3 *ter* es empleado:

- para desarrollar tareas distintas de las contempladas en el artículo 3 *bis* del ROA en un puesto no incluido en plantilla, o

- para sustituir a un funcionario o un miembro del personal temporal que no puede desempeñar sus funciones de forma transitoria.

Este tipo de personal es contratado por periodos breves que van de un mínimo de tres meses a un máximo de seis años.

El artículo 80 del ROA establece una correspondencia entre cada grupo de funciones («GF») y las tareas que puede llevar a cabo el personal contractual:

<b>Grupo de funciones</b>	<b>Grado</b>	<b>Tareas</b>
<b>IV</b>	13 a 18	Tareas administrativas, de asesoría, lingüísticas y tareas técnicas equivalentes, realizadas bajo la supervisión de funcionarios o agentes temporales.
<b>III</b>	8 a 12	Tareas de ejecución, redacción, contabilidad y otras tareas técnicas equivalentes, realizadas bajo la supervisión de funcionarios o agentes temporales.
<b>II</b>	4 a 7	Tareas de oficina y secretaría, gestión administrativa y otras tareas equivalentes, realizadas bajo la supervisión de funcionarios o agentes temporales.
<b>I</b>	1 a 3	Tareas manuales y servicios de apoyo administrativo, realizados bajo la supervisión de funcionarios o de agentes temporales.

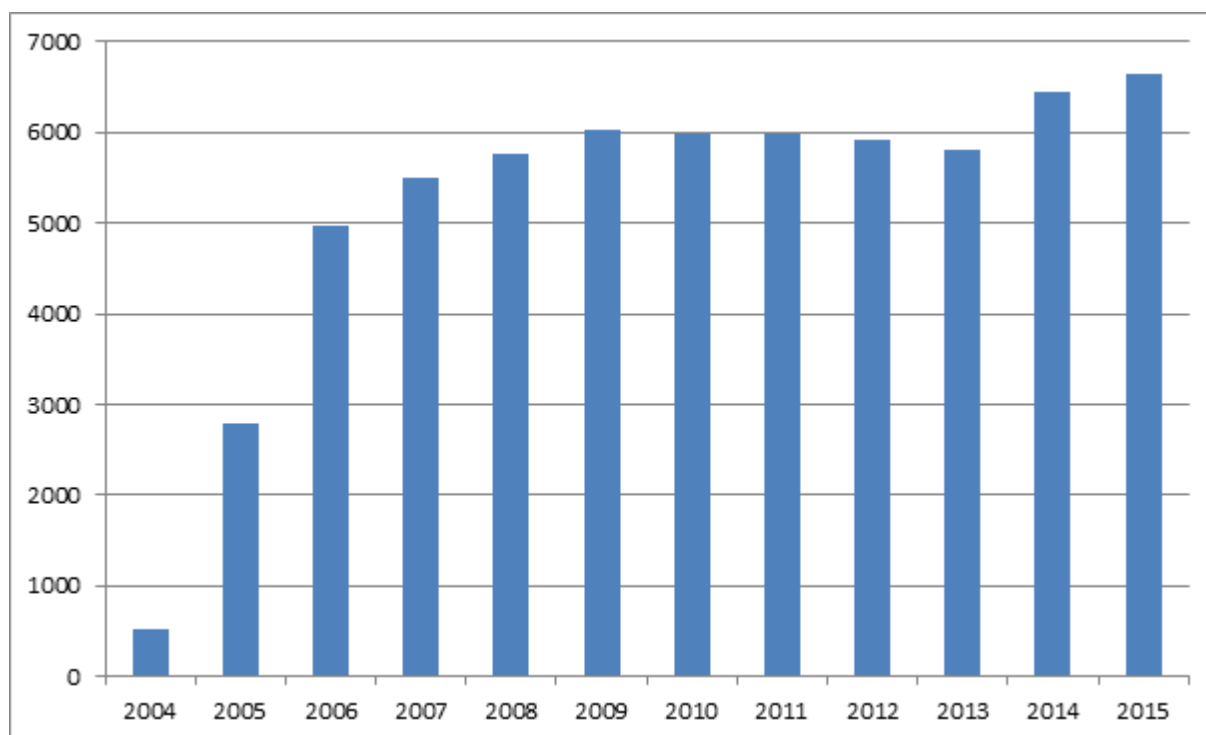
## 2. EVOLUCIÓN DEL NÚMERO DE AGENTES CONTRACTUALES EN LA COMISIÓN DESDE 2004

A 31 de diciembre de 2015, 45 Agencias o empresas comunes y 10 Instituciones empleaban a aproximadamente 11 700 agentes contractuales. Esta cifra total representa un aumento del 5,6 % con respecto a 2014. En 2015, el 57 % de estos agentes contractuales trabajaba en la Comisión (frente al 58 % en 2014 y 2013). Esta disminución relativa de personal contractual en la Comisión puede atribuirse al mayor aumento experimentado por las demás Instituciones y Agencias: +8,9 % frente a +3,3 % en el caso de la Comisión.

El desglose por Instituciones y Agencias se analiza en secciones posteriores de este informe.

Desde 2004, la situación en la Comisión ha evolucionado de la siguiente manera<sup>1</sup>:

**Cuadro 1 Evolución dentro de la Comisión**



2005	2006	2007	2008	2009	2010	2011	2012	2013	2014	2015
2787	4966	5494	5756	6018	5979	5977	5921	5807	6440	6652

El aumento inicial del número de agentes contractuales en la Comisión se debe: a) a la simple aplicación de las disposiciones del Estatuto de 2004, que implicaron la progresiva sustitución de las categorías anteriores de agentes auxiliares (casi 3 000 en 2003), funcionarios D y agentes temporales, y b) la transformación de puestos oficiales permanentes en créditos para agentes contractuales en las Oficinas administrativas.

Además, se recurrió también a la contratación de personal contractual para sustituir de forma transitoria al personal estatutario, conforme a lo establecido en el artículo 3 *ter* del RAA, y asegurar así la continuidad efectiva de las actividades.

Todos esos motivos contribuyeron a un aumento anual del personal contractual hasta 2009.

<sup>1</sup> Fuente: Plataforma de Análisis de RH de la Comisión:

Entre 2010 y 2013, el número de agentes contractuales se mantuvo estable, si no es por una ligera disminución atribuible a un concurso de circunstancias (entre ellas, el retraso de la confección definitiva de las listas de candidatos idóneos en 2010, la transferencia de efectivos al SEAE en el momento de su creación, etc.)

En 2014, con la entrada en vigor del nuevo Estatuto de los funcionarios, el periodo de empleo del personal contractual del personal del artículo 3 *ter* se amplió a un máximo de seis años. Ello supuso que numerosos agentes contractuales que ya habían culminado tres años de servicio y que seguían efectuando prestaciones en la Comisión como interinos pudieran volver a ser contratados por un nuevo periodo, lo que permitió a la Comisión disponer de agentes contractuales ya formados e inmediatamente operativos. Se aumentó así el número de personal contractual y se redujo el de personal interino<sup>2</sup> (categorías pagadas, ambas, a partir de los mismos créditos presupuestarios).

El leve aumento del personal contractual registrado en 2015 en la Comisión se debió esencialmente a un cambio de la política de contratación del personal científico no permanente por parte del Centro Común de Investigación, en virtud del cual se sustituyó a los becarios contratados con arreglo a las legislaciones nacionales por agentes contractuales del GF IV.

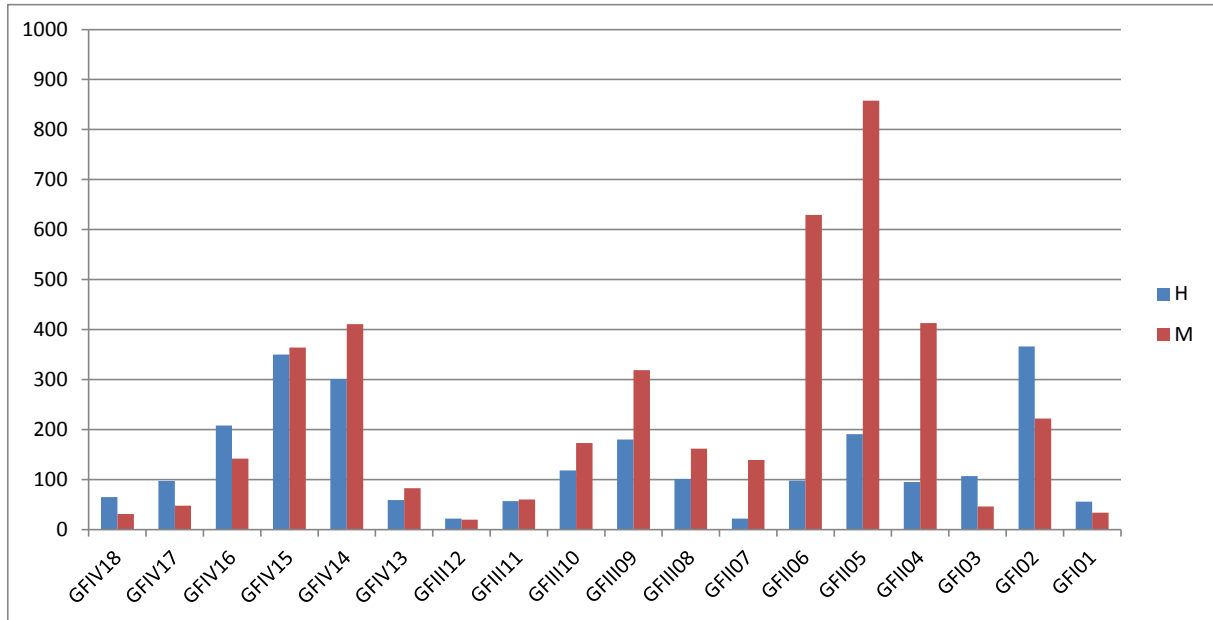
---

<sup>2</sup> Concretamente, el número de interinos pasó de 415 a 1 de julio de 2013 a 171 a 1 de julio de 2015.

### 3. DESGLOSE DEL PERSONAL CONTRACTUAL DE LA COMISIÓN POR GÉNEROS Y POR GRUPOS DE FUNCIONES

En el cuadro siguiente se presenta el desglose del personal contractual por géneros, grupo de funciones y grados.

**Cuadro 2A** Desglose por géneros, GF y grados en 2015<sup>3</sup>



<sup>3</sup> Fuente: Plataforma de Análisis de RH de la Comisión.

Cuadro 2B

2015		H		M		TOTAL	%
GFIV	GFIV18	65	67,7%	31	32,3%	96	4,5%
	GFIV17	97	66,9%	48	33,1%	145	6,7%
	GFIV16	208	59,4%	142	40,6%	350	16,2%
	GFIV15	350	49,1%	363	50,9%	713	33,1%
	GFIV14	300	42,1%	412	57,9%	712	33,0%
	GFIV13	59	41,8%	82	58,2%	141	6,5%
<b>GFIV</b>		<b>1079</b>	<b>50,0%</b>	<b>1078</b>	<b>50,0%</b>	<b>2157</b>	<b>32,4%</b>
GFIII	GFIII12	22	52,4%	20	47,6%	42	0,9%
	GFIII11	57	49,1%	59	50,9%	116	2,6%
	GFIII10	118	40,7%	172	59,3%	290	6,5%
	GFIII09	180	36,1%	318	63,9%	498	11,1%
	GFIII08	101	38,5%	161	61,5%	262	5,8%
<b>GFIII</b>		<b>478</b>	<b>39,6%</b>	<b>730</b>	<b>60,4%</b>	<b>1 208</b>	<b>18,2%</b>
GFII	GFII07	22	13,6%	140	86,4%	162	3,6%
	GFII06	98	13,4%	634	86,6%	732	16,3%
	GFII05	191	18,2%	861	81,8%	1 052	23,4%
	GFII04	95	18,6%	415	81,4%	510	11,3%
<b>GFII</b>		<b>406</b>	<b>16,5%</b>	<b>2 050</b>	<b>83,5%</b>	<b>2 456</b>	<b>36,9%</b>
GFI	GFIO3	107	69,9%	46	30,1%	153	3,4%
	GFIO2	366	62,2%	222	37,8%	588	13,1%
	GFIO1	56	62,2%	34	37,8%	90	2,0%
<b>GFI</b>		<b>529</b>	<b>63,7%</b>	<b>302</b>	<b>36,3%</b>	<b>831</b>	<b>12,5%</b>
<b>TOTAL</b>		<b>2 492</b>	<b>37,5%</b>	<b>4 160</b>	<b>62,5%</b>	<b>6 652</b>	<b>100,0%</b>

A 31 de diciembre de 2015, trabajaban en la Comisión 6 652 agentes contractuales. El grupo de funciones más numeroso es el GF II, que en 2015 reunía a casi el 37 % del personal contractual, porcentaje que registra una pequeña disminución con respecto al 39 % del año anterior. La mayor parte de los agentes de este grupo realiza tareas de secretaría o afines, pero también, por ejemplo, de asistente de guardería.

La distribución global entre hombres y mujeres se ha mantenido estable a lo largo de los años. En 2015 se alcanzó la paridad de género en el GF IV. El desglose por géneros en los demás GF se mantiene estable desde 2011. Se observa una proporción claramente más elevada de mujeres que de hombres en el GF II (83,5 % en 2015) y, en menor medida, en el GF III (60 % en 2015). La presencia masculina es, a la inversa, más importante en el GF I (63,7 % de hombres en 2015).



#### 4. DESGLOSE DEL PERSONAL CONTRACTUAL DE LA COMISIÓN POR NACIONALIDADES

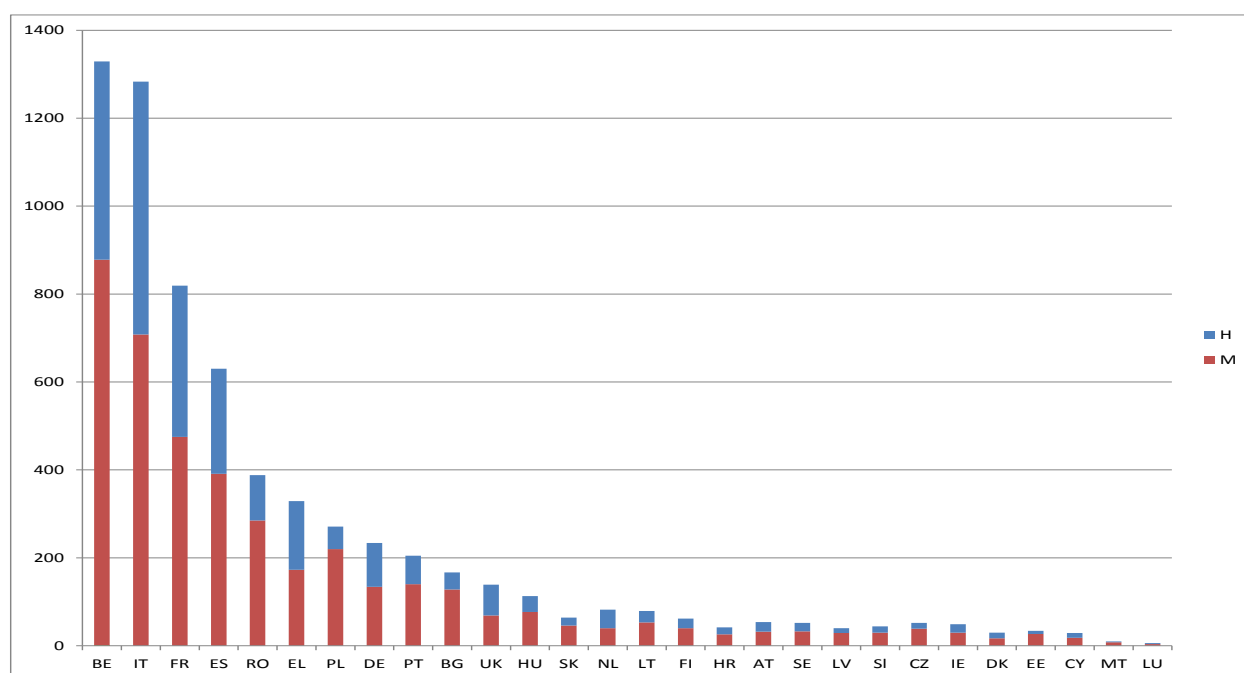
Es preciso recordar que, al igual que sucede en el caso de los funcionarios y de los agentes temporales, la contratación del personal contractual se realiza en función del perfil requerido y de las competencias y los conocimientos lingüísticos de los candidatos, sin sujeción a cuotas nacionales.

En 2015, todos los Estados miembros estaban representados en todos los grupos de funciones, con la excepción de los austriacos en el GF I. Las nacionalidades más representadas entre el personal contractual son, en orden decreciente, la belga, la italiana, la francesa, la española y la rumana, seguidas de la griega y la polaca. La proporción conjunta de las cuatro primeras (60 %) se mantiene inalterada desde 2005. El Reino Unido y Alemania, al igual que Polonia y los Países Bajos, están más bien infrarrepresentados en relación con su población. A la inversa, Bélgica e Italia están sobrerrepresentadas con respecto a su población.

A 31 de diciembre de 2015 trabajaban en la Comisión 42 agentes contractuales croatas en razón de la adhesión de Croacia a la Unión Europea el 1 de julio de 2013.

Influye en el desglose por nacionalidades una combinación de factores entre los que destaca la proximidad geográfica a las sedes de las Instituciones europeas (que en el caso de la Comisión son esencialmente Bruselas, Luxemburgo e Ispra), los niveles salariales y la duración del contrato propuesto. Es más probable que los candidatos acepten un puesto con un contrato de duración determinada si ya residen en el lugar o cerca del lugar donde radica la Institución que les ofrece trabajo. Puede, en efecto, resultar difícil para los candidatos con familia dejar su país de origen para instalarse en la sede de la Institución por un periodo relativamente breve (en virtud de las disposiciones generales de aplicación adoptadas con arreglo al artículo 79, apartado 2, del ROA, la duración del primer contrato es de solo un año). Según reflejan los cuadros siguientes, esta situación se observa especialmente en el caso del personal contractual de los GF I y II, mientras que la composición del personal del GF IV presenta menos desequilibrios geográficos.

**Cuadro 3 A Desglose del personal contractual de la Comisión en 2015 por nacionalidades y géneros<sup>4</sup>**



<sup>4</sup> Fuente: Plataforma de Análisis de RH de la Comisión.

**Cuadro 3 B**

2015	H		M		TOTAL	%
AT	28	51,9%	26	48,1%	54	0,8%
BE	430	32,3%	901	67,7%	1 331	20,0%
BG	66	39,5%	101	60,5%	167	2,5%
CY	13	44,8%	16	55,2%	29	0,4%
CZ	16	30,8%	36	69,2%	52	0,8%
DE	97	41,6%	136	58,4%	233	3,5%
DK	15	50,0%	15	50,0%	30	0,5%
EE	10	29,4%	24	70,6%	34	0,5%
EL	144	43,6%	186	56,4%	330	5,0%
ES	246	39,1%	383	60,9%	629	9,5%
FI	26	41,9%	36	58,1%	62	0,9%
FR	302	36,8%	518	63,2%	820	12,3%
HR	12	28,6%	30	71,4%	42	0,6%
HU	39	34,5%	74	65,5%	113	1,7%
IE	21	42,9%	28	57,1%	49	0,7%
IT	536	41,7%	748	58,3%	1 284	19,3%
LT	30	38,0%	49	62,0%	79	1,2%
LU	4	66,7%	2	33,3%	6	0,1%
LV	14	35,0%	26	65,0%	40	0,6%
MT	3	27,3%	8	72,7%	11	0,2%
NL	37	45,1%	45	54,9%	82	1,2%
PL	88	32,4%	184	67,6%	272	4,1%
PT	84	41,0%	121	59,0%	205	3,1%
RO	114	29,4%	274	70,6%	388	5,8%
SE	18	34,6%	34	65,4%	52	0,8%
SK	23	35,9%	41	64,1%	64	1,0%
SI	21	47,7%	23	52,3%	44	0,7%
UK	49	35,5%	89	64,5%	138	2,1%
Otros	6	50,0%	6	50,0%	12	0,2%
<b>TOTAL</b>	<b>2 492</b>	<b>37,5%</b>	<b>4 160</b>	<b>62,5%</b>	<b>6 652</b>	<b>100,0%</b>

El cuadro 4 siguiente presenta un desglose analítico por grupos de funciones, nacionalidades y géneros.

**Cuadro 4 Personal contractual por géneros, grupos de funciones y nacionalidades<sup>5</sup>**

**GF IV**

2015	M		H		TOTAL	%
AT	14	41,2%	20	58,8%	34	1,6%
BE	111	55,2%	90	44,8%	201	9,3%
BG	19	29,2%	46	70,8%	65	3,0%
CY	6	42,9%	8	57,1%	14	0,6%
CZ	7	41,2%	10	58,8%	17	0,8%
DE	73	51,0%	70	49,0%	143	6,6%
DK	6	42,9%	8	57,1%	14	0,6%
EE	5	38,5%	8	61,5%	13	0,6%
EL	55	56,1%	43	43,9%	98	4,5%
ES	112	48,5%	119	51,5%	231	10,7%
FI	12	42,9%	16	57,1%	28	1,3%
FR	192	56,1%	150	43,9%	342	15,9%
HR	11	61,1%	7	38,9%	18	0,8%
HU	19	46,3%	22	53,7%	41	1,9%
IE	9	45,0%	11	55,0%	20	0,9%
IT	239	54,6%	199	45,4%	438	20,3%
LT	8	40,0%	12	60,0%	20	0,9%
LU		0,0%	2	100,0%	2	0,1%
LV	3	33,3%	6	66,7%	9	0,4%
MT	2	40,0%	3	60,0%	5	0,2%
NL	23	56,1%	18	43,9%	41	1,9%
PL	15	22,4%	52	77,6%	67	3,1%
PT	25	36,2%	44	63,8%	69	3,2%
RO	34	43,0%	45	57,0%	79	3,7%
SE	14	51,9%	13	48,1%	27	1,3%
SK	10	40,0%	15	60,0%	25	1,2%
SI	6	31,6%	13	68,4%	19	0,9%
UK	43	65,2%	23	34,8%	66	3,1%
Otros	6	54,5%	5	45,5%	11	0,5%
<b>Total</b>	<b>1079</b>	<b>50,0%</b>	<b>1078</b>	<b>50,0%</b>	<b>2157</b>	<b>100,0%</b>

<sup>5</sup> Fuente: Plataforma de Análisis de RH de la Comisión.

**GF III**

<b>2015</b>	<b>M</b>		<b>H</b>		<b>TOTAL</b>	<b>%</b>
AT	4	40,0%	6	60,0%	<b>10</b>	<b>0,8%</b>
BE	87	56,5%	67	43,5%	<b>154</b>	<b>12,7%</b>
BG	32	80,0%	8	20,0%	<b>40</b>	<b>3,3%</b>
CY	2	50,0%	2	50,0%	<b>4</b>	<b>0,3%</b>
CZ	7	77,8%	2	22,2%	<b>9</b>	<b>0,7%</b>
DE	30	66,7%	15	33,3%	<b>45</b>	<b>3,7%</b>
DK	2	28,6%	5	71,4%	<b>7</b>	<b>0,6%</b>
EE	5	83,3%	1	16,7%	<b>6</b>	<b>0,5%</b>
EL	45	52,3%	41	47,7%	<b>86</b>	<b>7,1%</b>
ES	77	63,6%	44	36,4%	<b>121</b>	<b>10,0%</b>
FI	5	55,6%	4	44,4%	<b>9</b>	<b>0,7%</b>
FR	78	56,9%	59	43,1%	<b>137</b>	<b>11,3%</b>
HR	10	76,9%	3	23,1%	<b>13</b>	<b>1,1%</b>
HU	17	65,4%	9	34,6%	<b>26</b>	<b>2,2%</b>
IE	3	42,9%	4	57,1%	<b>7</b>	<b>0,6%</b>
IT	133	56,4%	103	43,6%	<b>236</b>	<b>19,5%</b>
LT	13	52,0%	12	48,0%	<b>25</b>	<b>2,1%</b>
LU	1	100,0%		0,0%	<b>1</b>	<b>0,1%</b>
LV	9	69,2%	4	30,8%	<b>13</b>	<b>1,1%</b>
MT	1	100,0%		0,0%	<b>1</b>	<b>0,1%</b>
NL	5	35,7%	9	64,3%	<b>14</b>	<b>1,2%</b>
PL	40	74,1%	14	25,9%	<b>54</b>	<b>4,5%</b>
PT	20	66,7%	10	33,3%	<b>30</b>	<b>2,5%</b>
RO	66	68,0%	31	32,0%	<b>97</b>	<b>8,0%</b>
SE	11	73,3%	4	26,7%	<b>15</b>	<b>1,2%</b>
SK	7	63,6%	4	36,4%	<b>11</b>	<b>0,9%</b>
SI	6	66,7%	3	33,3%	<b>9</b>	<b>0,7%</b>
UK	14	50,0%	14	50,0%	<b>28</b>	<b>2,3%</b>
Otros	0				<b>0</b>	<b>0,0%</b>
<b>Total</b>	<b>730</b>	<b>60,4%</b>	<b>478</b>	<b>39,6%</b>	<b>1208</b>	<b>100,0%</b>

**GF II**

<b>2015</b>	<b>M</b>		<b>H</b>		<b>TOTAL</b>	<b>%</b>
AT	8	80,0%	2	20,0%	<b>10</b>	<b>0,4%</b>
BE	593	88,4%	78	11,6%	<b>671</b>	<b>27,3%</b>
BG	50	83,3%	10	16,7%	<b>60</b>	<b>2,4%</b>
CY	8	80,0%	2	20,0%	<b>10</b>	<b>0,4%</b>
CZ	21	87,5%	3	12,5%	<b>24</b>	<b>1,0%</b>
DE	32	80,0%	8	20,0%	<b>40</b>	<b>1,6%</b>
DK	6	85,7%	1	14,3%	<b>7</b>	<b>0,3%</b>
EE	13	100,0%		0,0%	<b>13</b>	<b>0,5%</b>
EL	71	68,3%	33	31,7%	<b>104</b>	<b>4,2%</b>
ES	168	82,0%	37	18,0%	<b>205</b>	<b>8,3%</b>
FI	18	90,0%	2	10,0%	<b>20</b>	<b>0,8%</b>
FR	222	82,8%	46	17,2%	<b>268</b>	<b>10,9%</b>
HR	9	90,0%	1	10,0%	<b>10</b>	<b>0,4%</b>
HU	37	88,1%	5	11,9%	<b>42</b>	<b>1,7%</b>
IE	15	93,8%	1	6,3%	<b>16</b>	<b>0,7%</b>
IT	315	78,8%	85	21,3%	<b>400</b>	<b>16,3%</b>
LT	28	84,8%	5	15,2%	<b>33</b>	<b>1,3%</b>
LU	1	100,0%		0,0%	<b>1</b>	<b>0,0%</b>
LV	14	87,5%	2	12,5%	<b>16</b>	<b>0,7%</b>
MT	4	100,0%		0,0%	<b>4</b>	<b>0,2%</b>
NL	16	69,6%	7	30,4%	<b>23</b>	<b>0,9%</b>
PL	107	84,9%	19	15,1%	<b>126</b>	<b>5,1%</b>
PT	58	85,3%	10	14,7%	<b>68</b>	<b>2,8%</b>
RO	167	82,7%	35	17,3%	<b>202</b>	<b>8,2%</b>
SE	8	88,9%	1	11,1%	<b>9</b>	<b>0,4%</b>
SK	24	92,3%	2	7,7%	<b>26</b>	<b>1,1%</b>
SI	11	84,6%	2	15,4%	<b>13</b>	<b>0,5%</b>
UK	26	76,5%	8	23,5%	<b>34</b>	<b>1,4%</b>
Otros		0,0%	1	100,0%	<b>1</b>	<b>0,0%</b>
<b>Total</b>	<b>2 050</b>	<b>83,5%</b>	<b>406</b>	<b>16,5%</b>	<b>2456</b>	<b>100,0%</b>

**GF I**

<b>2015</b>	<b>M</b>		<b>H</b>		<b>TOTAL</b>	<b>%</b>
AT	0	0,0%		0,0%	<b>0</b>	<b>0,0%</b>
BE	110	36,1%	195	63,9%	<b>305</b>	<b>36,7%</b>
BG	0	0,0%	2	100,0%	<b>2</b>	<b>0,2%</b>
CY	0	0,0%	1	100,0%	<b>1</b>	<b>0,1%</b>
CZ	1	50,0%	1	50,0%	<b>2</b>	<b>0,2%</b>
DE	1	20,0%	4	80,0%	<b>5</b>	<b>0,6%</b>
DK	1	50,0%	1	50,0%	<b>2</b>	<b>0,2%</b>
EE	1	50,0%	1	50,0%	<b>2</b>	<b>0,2%</b>
EL	15	35,7%	27	64,3%	<b>42</b>	<b>5,1%</b>
ES	26	36,1%	46	63,9%	<b>72</b>	<b>8,7%</b>
FI	1	20,0%	4	80,0%	<b>5</b>	<b>0,6%</b>
FR	26	35,6%	47	64,4%	<b>73</b>	<b>8,8%</b>
HR	0	0,0%	1	100,0%	<b>1</b>	<b>0,1%</b>
HU	1	25,0%	3	75,0%	<b>4</b>	<b>0,5%</b>
IE	1	16,7%	5	83,3%	<b>6</b>	<b>0,7%</b>
IT	62	29,5%	148	70,5%	<b>210</b>	<b>25,3%</b>
LT	0	0,0%	1	100,0%	<b>1</b>	<b>0,1%</b>
LU	0	0,0%	2	100,0%	<b>2</b>	<b>0,2%</b>
LV	0	0,0%	2	100,0%	<b>2</b>	<b>0,2%</b>
MT	1	100,0%		0,0%	<b>1</b>	<b>0,1%</b>
NL	1	25,0%	3	75,0%	<b>4</b>	<b>0,5%</b>
PL	22	88,0%	3	12,0%	<b>25</b>	<b>3,0%</b>
PT	18	47,4%	20	52,6%	<b>38</b>	<b>4,6%</b>
RO	7	70,0%	3	30,0%	<b>10</b>	<b>1,2%</b>
SE	1	100,0%		0,0%	<b>1</b>	<b>0,1%</b>
SK	0	0,0%	2	100,0%	<b>2</b>	<b>0,2%</b>
SI	0	0,0%	3	100,0%	<b>3</b>	<b>0,4%</b>
UK	6	60,0%	4	40,0%	<b>10</b>	<b>1,2%</b>
Otros	0	0,0%		0,0%	<b>0</b>	<b>0,0%</b>
<b>Total</b>	<b>302</b>	<b>36,3%</b>	<b>529</b>	<b>63,7%</b>	<b>831</b>	<b>100,0%</b>

## **5. DESGLOSE DEL PERSONAL CONTRACTUAL DE LA COMISIÓN POR DIRECCIONES GENERALES**

Esta sección presenta los datos relativos al personal contractual por Direcciones Generales (DG). Se observan diferencias significativas entre DG, cuya explicación esencial radica en la naturaleza de su actividad. La DG DEVCO, por ejemplo, contrata mayoritariamente personal del GF IV, responsable de la ayuda y la cooperación internacional o encargado de la gestión de programas, tanto en la sede central como en las Delegaciones<sup>6</sup>. La OIB, en cambio, emplea mayoritariamente a asistentes administrativos y personal de guardería del GF II.

<sup>6</sup> Conviene observar que, tras la creación de la DG NEAR en 2015, aproximadamente 200 agentes contractuales cuya actividad se desarrollaba en la política de vecindad fueron transferidos de la DG DEVCO a la DG NEAR.

## 5.1. Desglose por géneros y por DG<sup>7</sup>

**Cuadro 5 Desglose por géneros, DG y dos grupos de GF**

2015	GFIV				GF I-II-III				TOTAL (TODOS LOS GF)	
	H	M	Total	%	H	M	Total	%		%
SG	3	6	0	12,7%	22	40	62	87,3%	71	1,1%
SJ	2	2	4	17,4%	3	16	19	82,6%	23	0,3%
COMM	9	32	41	11,2%	99	227	326	88,8%	367	5,5%
EPSC	2	0	2	40,0%	0	3	3	60,0%	5	0,1%
ECFIN	6	5	11	30,6%	11	14	25	69,4%	36	0,5%
GROW	25	16	41	28,1%	30	75	105	71,9%	146	2,2%
COMP	6	10	16	25,4%	23	24	47	74,6%	63	0,9%
EMPL	7	16	23	16,1%	31	89	120	83,9%	143	2,1%
AGRI	17	22	39	39,4%	19	41	60	60,6%	99	1,5%
MOVE	4	7	11	14,3%	18	48	66	85,7%	77	1,2%
ENER	5	8	13	23,2%	10	33	43	76,8%	56	0,8%
ENV	4	12	16	25,8%	11	35	46	74,2%	62	0,9%
CLIMA	3	2	5	26,3%	2	12	14	73,7%	19	0,3%
CNECT	29	28	57	25,6%	46	120	166	74,4%	223	3,4%
RTD	76	84	160	35,1%	98	198	296	64,9%	456	6,9%
JRC	241	179	420	53,8%	126	234	360	46,2%	780	11,7%
MARE	14	11	25	41,7%	8	27	35	58,3%	60	0,9%
FISMA	1	0	1	4,2%	5	18	23	95,8%	24	0,4%
REGIO	12	15	27	20,9%	28	74	102	79,1%	129	1,9%
TAXUD	2	0	2	11,1%	5	11	16	88,9%	18	0,3%
EAC	4	8	12	18,2%	23	31	54	81,8%	66	1,0%
SANTE	6	22	28	26,9%	17	59	76	73,1%	104	1,6%
HOME	3	2	5	15,2%	9	19	28	84,8%	33	0,5%
JUST	6	7	13	21,7%	14	33	47	78,3%	60	0,9%
FPI	22	28	50	57,5%	9	28	37	42,5%	87	1,3%
TRADE	4	4	8	17,4%	7	31	38	82,6%	46	0,7%
NEAR	172	164	336	70,9%	50	88	138	29,1%	474	7,1%
DEVCO	334	306	640	74,2%	66	157	223	25,8%	863	13,0%
ECHO	5	8	13	16,7%	14	51	65	83,3%	78	1,2%
ESTAT	13	16	29	30,5%	25	41	66	69,5%	95	1,4%
HR	2	4	6	4,0%	53	90	143	96,0%	149	2,2%
DIGIT	11	0	11	34,4%	4	17	21	65,6%	32	0,5%
BUDG	2	2	4	8,0%	12	34	46	92,0%	50	0,8%
IAS	0	1	1	11,1%	0	8	8	88,9%	9	0,1%
OLAF	4	0	4	11,4%	12	19	31	88,6%	35	0,5%
SCIC	0	0	0	0,0%	24	31	55	100,0%	55	0,8%
DGT	19	36	55	47,8%	18	42	60	52,2%	115	1,7%
OP	0	0	0	0,0%	7	11	18	100,0%	18	0,3%
OIB	3	15	18	2,3%	244	521	765	97,7%	783	11,8%
PMO	0	0	0	0,0%	125	285	410	100,0%	410	6,2%
OIL	1	0	1	0,5%	78	118	196	99,5%	197	3,0%
EPSO	0	0	0	0,0%	7	18	25	100,0%	25	0,4%
CdP-OSP	0	0	0	0,0%	0	11	11	100,0%	11	0,2%
<b>Total</b>	<b>1 079</b>	<b>1 078</b>	<b>2 157</b>	<b>32,4%</b>	<b>1 413</b>	<b>3 082</b>	<b>4 495</b>	<b>67,6%</b>	<b>6652</b>	<b>100,0%</b>

<sup>7</sup> Fuente: Plataforma de Análisis de RH de la Comisión.

## 5.2. Desglose por tipos de contrato<sup>8</sup>

### 5.2.1 Personal contractual del artículo 3 bis

**Cuadro 6 Personal contractual por GF, géneros y DG**

2015	GFI			GFII			GFIII			GFIV			TOTAL	%
	H	M	TOTAL	H	M	TOTAL	H	M	TOTAL	H	M	TOTAL		
SG	11	8	19			0			0			0	19	0,6%
COMM	32	8	40	33	143	176	26	66	92	9	32	41	349	11,2%
EPSC		1	1			0			0			0	1	0,0%
ECFIN	3	2	5			0			0			0	5	0,2%
GROW	7	11	18			0			0			0	18	0,6%
COMP	9	2	11			0			0			0	11	0,4%
EMPL	8	18	26			0			0			0	26	0,8%
AGRI	6	8	14			0			0	2	1	3	17	0,5%
MOVE	4	8	12			0			0			0	12	0,4%
ENER	5	9	14			0			0			0	14	0,4%
ENV	2	3	5			0			0			0	5	0,2%
CNECT	14	6	20			0			0			0	20	0,6%
RTD	23	8	31			0			0		1	1	32	1,0%
JRC	54	8	62			0			0			0	62	1,9%
MARE	3	13	16			0			0	5	1	6	22	0,8%
FISMA	2	5	7			0			0			0	7	0,4%
REGIO	7	5	12			0			0			0	12	0,4%
TAXUD	1	1	2			0			0			0	2	0,1%
EAC	14	1	15			0			0			0	15	0,5%
SANTE	3	7	10			0			0			0	10	0,3%
HOME	1		1			0			0			0	1	
JUST	5	3	8			0			0			0	8	0,2%
FPI		2	2			0	3	6	9	18	19	37	48	1,5%
TRADE	5	4	9		2	2			0	2	2	4	15	0,4%
NEAR	7	10	17			0	13	5	18	138	115	253	288	3,9%
DEVCO	7	14	21			0	27	14	41	286	244	530	592	23,2%
ECHO	1	5	6			0			0			0	6	0,2%
ESTAT	3	5	8			0			0			0	8	0,3%
HR	29	17	46			0			0			0	46	1,5%
DIGIT	1	5	6			0			0			0	6	0,2%
BUDG	7	14	21			0			0			0	21	0,7%
IAS			0			0			0			0	0	0,0%
OLAF	8	2	10			0			0			0	10	0,3%
SCIC	19	6	25			0			0			0	25	0,9%
DGT	8	5	13			0			0			0	13	0,5%
OIB	140	48	188	72	436	508	32	37	69	3	15	18	783	24,8%
PMO	37	13	50	51	228	279	35	45	80		1	1	410	13,0%
OIL	41	16	57	24	93	117	13	9	22	1		1	197	6,2%
EPSO	3		3	4	16	20		2	2			0	25	0,9%
<b>TOTAL</b>	<b>530</b>	<b>301</b>	<b>831</b>	<b>184</b>	<b>918</b>	<b>1 102</b>	<b>149</b>	<b>184</b>	<b>333</b>	<b>464</b>	<b>431</b>	<b>895</b>	<b>3 161</b>	<b>100,0%</b>

<sup>8</sup> Fuente: Plataforma de Análisis de RH de la Comisión.



5.2.2 Personal contractual del artículo 3 ter

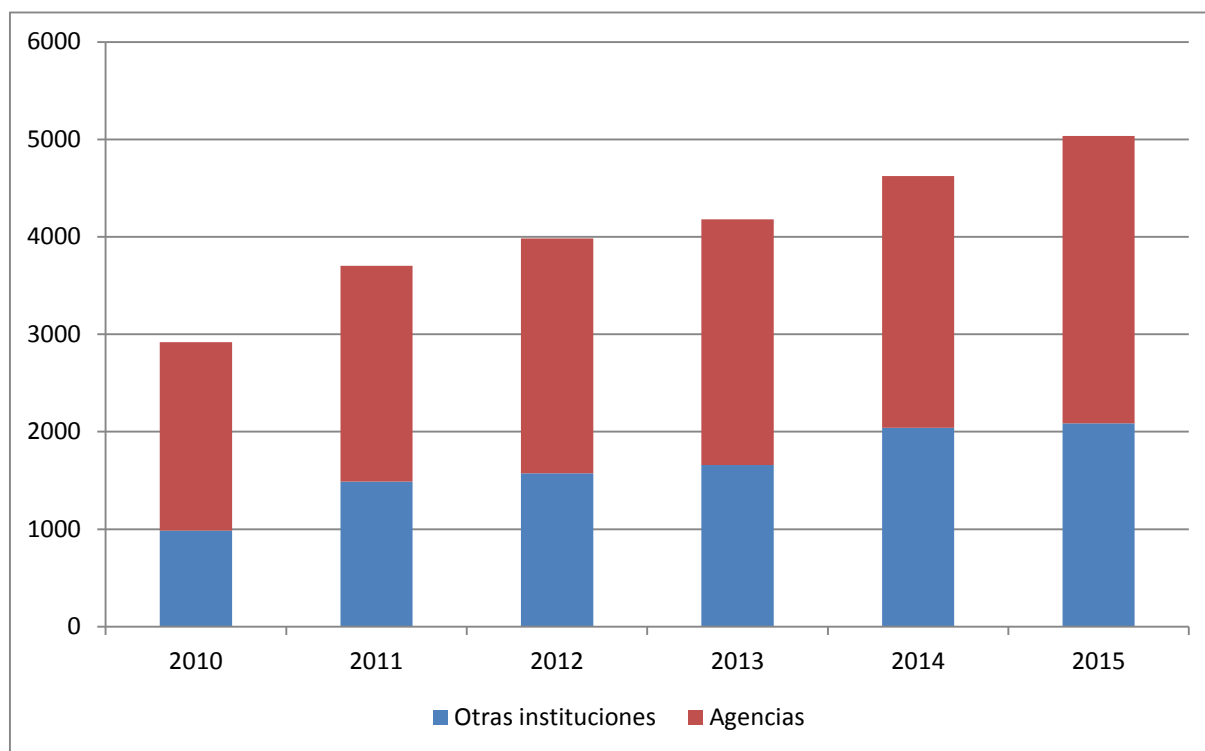
Cuadro 7 Personal contractual del artículo 3 ter por GF, géneros y DG

2015	GFII			GFIII			GFIV			Total	%
	H	M	total	H	M	total	H	M	total		
SG	6	21	27	5	10	15	4	6	10	52	1,1%
SJ	1	16	17	2	2	4	2		2	23	0,7%
COMM	6	8	14	2	2	4			0	18	0,4%
EPSC		1	1		1	1	2		2	4	0,2%
ECFIN	1	6	7	7	6	13	6	5	11	31	1,2%
GROW	7	46	53	16	18	34	25	16	41	128	3,6%
COMP	5	11	16	9	11	20	6	10	16	52	1,5%
EMPL	4	39	43	19	32	51	7	16	23	117	2,8%
AGRI	4	24	28	9	9	18	15	21	36	82	2,5%
MOVE	2	24	26	12	16	28	4	7	11	65	1,8%
ENER	1	15	16	4	10	14	5	8	13	43	1,3%
ENV	6	31	37	3	1	4	4	12	16	57	1,6%
CLIMA	2	11	13		1	1	3	2	5	19	0,6%
CNECT	11	78	89	21	36	57	29	28	57	203	7,0%
RTD	21	122	143	54	68	122	76	83	159	424	13,8%
JRC	43	183	226	29	42	71	241	179	420	717	15,8%
MARE	2	8	10	3	5	8	9	11	20	38	1,2%
FISMA	1	10	11	2	3	5	1		1	17	1,4%
REGIO	5	36	41	16	33	49	12	15	27	117	2,6%
TAXUD	3	6	9	1	4	5	2		2	16	0,4%
EAC	2	14	16	7	16	23	4	8	12	51	1,3%
SANTE	4	39	43	10	13	23	6	22	28	94	3,5%
HOME	2	11	13	7	7	14	3	2	5	32	0,7%
JUST	4	19	23	5	11	16	6	7	13	52	0,9%
FPI		5	5	6	15	21	4	9	13	39	1,1%
TRADE		19	19	2	6	8	2	2	4	31	1,0%
NEAR	13	29	42	17	44	61	34	49	83	186	4,0%
DEVCO	9	66	75	23	63	86	48	62	110	271	10,7%
ECHO	3	20	23	10	26	36	5	8	13	72	1,7%
ESTAT	11	24	35	11	13	24	12	16	28	87	2,8%
HR	20	64	84	4	9	13	2	4	6	103	2,7%
DIGIT		9	9	3	3	6	11		11	26	0,7%
BUDG	1	16	17	4	4	8	2	2	4	29	0,8%
IAS		7	7		1	1		1	1	9	0,3%
OLAF	2	12	14	2	5	7	4		4	25	0,7%
SCIC	5	25	30			0			0	30	0,9%
DGT	9	36	45	1	1	2	19	36	55	102	3,7%
OP	3	7	10	4	4	8			0	18	0,6%
CdP-OSP		11	11			0			0	11	0,3%
<b>Total</b>	<b>219</b>	<b>1 129</b>	<b>1 348</b>	<b>330</b>	<b>551</b>	<b>881</b>	<b>615</b>	<b>647</b>	<b>1 262</b>	<b>3 491</b>	<b>100,0%</b>

## 6. DESGLOSE DEL PERSONAL CONTRACTUAL ENTRE LAS DEMÁS INSTITUCIONES Y AGENCIAS

El número de agentes contractuales en las demás Instituciones y Agencias aumentó un 8,9 % en 2015, pasando de 4 624 en 2014 a 5 031 en 2015 (aumento al que precedió otro del 10,6 % en 2014).

**Cuadro 8 Evolución del desglose del personal contractual entre las demás Instituciones y Agencias desde 2010<sup>9</sup>**

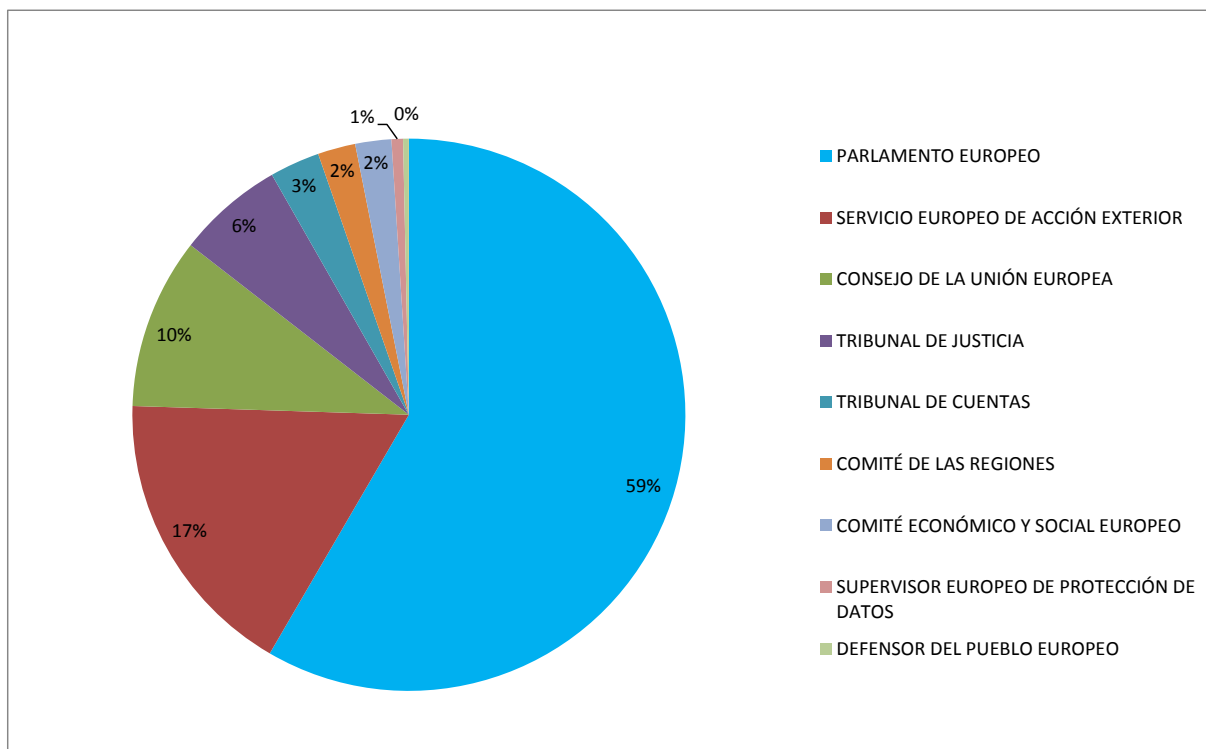


<sup>9</sup> Fuente: Eurostat e Instituciones de la UE.

### 6.1. Desglose del personal contractual entre las demás Instituciones<sup>10</sup>

El número de agentes contractuales en las demás Instituciones se mantuvo estable en comparación con 2014.

**Cuadro 9** Desglose del personal contractual entre las demás Instituciones en 2015



<sup>10</sup> Fuente: Eurostat e Instituciones de la UE.

6.1.1 Desglose por géneros y por grupos de funciones en las demás Instituciones <sup>11</sup>

**Cuadro 10**

	GFI			GFII			GFIII			GFIV			Total
	M	H	Total	M	H	Total	M	H	Total	M	H	Total	
COMITÉ DE LAS REGIONES	7	16	23	9	0	9	3	1	4	7	3	10	46
CONSEJO DE LA UNIÓN EUROPEA	22	98	120	30	7	37	10	4	14	25	13	38	209
TRIBUNAL DE CUENTAS	5	36	41	6	2	8	0	3	3	6	3	9	61
TRIBUNAL DE JUSTICIA	5	72	77	7	9	16	17	9	26	8	3	11	130
SUPERVISOR EUROPEO DE PROTECCIÓN DE DATOS	0	1	1	3	0	3	4		4	5	1	6	14
COMITÉ ECONÓMICO Y SOCIAL EUROPEO	9	13	22	11	3	14	1	2	3	3	2	5	44
SERVICIO EUROPEO DE ACCIÓN EXTERIOR	15	16	31	125	16	141	44	47	91	33	61	94	357
DEFENSOR DEL PUEBLO EUROPEO	1	2	3	1	0	1	1	0	1	2	0	2	7
PARLAMENTO EUROPEO	223	518	741	140	33	173	60	75	135	94	75	169	1218
<b>Total general</b>	<b>287</b>	<b>772</b>	<b>1059</b>	<b>332</b>	<b>70</b>	<b>402</b>	<b>140</b>	<b>141</b>	<b>281</b>	<b>183</b>	<b>161</b>	<b>344</b>	<b>2086</b>

6.1.2 Desglose por nacionalidades en las demás Instituciones <sup>12</sup>

**Cuadro 11**

	AT	BE	BG	CY	CZ	DE	DK	EE	ES	FI	FR	GB	GR	HR	HU	IE	IT	LT	LU	LV	MT	NL	PL	PT	RO	SE	SI	SK	autres	Grand Total
COMITÉ DE LAS REGIONES		12			1	1		1	4		4	3	3			1	4			1			3	4		1	1		2	46
CONSEJO DE LA UNIÓN EUROPEA	1	72	4		6	4	2	2	22	1	13	2	9	3	5	1	28		1	4	2	2	7	5	6	2	2	3		209
TRIBUNAL DE CUENTAS	1	2		1		3			2		17	1	2	1	1		6		6			1	2	9	1		1		4	61
TRIBUNAL DE JUSTICIA		12	1		2	4	1	1	2	1	43	2	4	2	3	1	20	1	5		1	4	3	7	4	3		2	1	130
SUPERVISOR EUROPEO DE PROTECCIÓN DE DATOS		5							3														1						5	14
COMITÉ ECONÓMICO Y SOCIAL EUROPEO		12				2			6		3		6	1			8						1		2	1			2	44
SERVICIO EUROPEO DE ACCIÓN EXTERIOR	8	94	8	1	3	16	1		36	3	67	8	7	1	1	4	47	3		1		5	13	12	12	1	1	4		357
DEFENSOR DEL PUEBLO EUROPEO		1							2		1		1										1				1		7	
PARLAMENTO EUROPEO	5	320	12	2	7	26	3	6	81	1	351	9	48	12	13	5	131	9	6	5	3	7	34	46	59	2	6	8	1	1218
<b>Total general</b>	<b>15</b>	<b>530</b>	<b>25</b>	<b>4</b>	<b>19</b>	<b>56</b>	<b>7</b>	<b>10</b>	<b>158</b>	<b>6</b>	<b>499</b>	<b>25</b>	<b>80</b>	<b>20</b>	<b>23</b>	<b>12</b>	<b>244</b>	<b>13</b>	<b>18</b>	<b>11</b>	<b>6</b>	<b>19</b>	<b>64</b>	<b>84</b>	<b>84</b>	<b>10</b>	<b>12</b>	<b>17</b>	<b>15</b>	<b>2086</b>

<sup>11</sup> Fuente: Eurostat e Instituciones de la UE.

<sup>12</sup> Fuente: Eurostat e Instituciones de la UE.

## 6.2. Desglose de los agentes contractuales en las Agencias

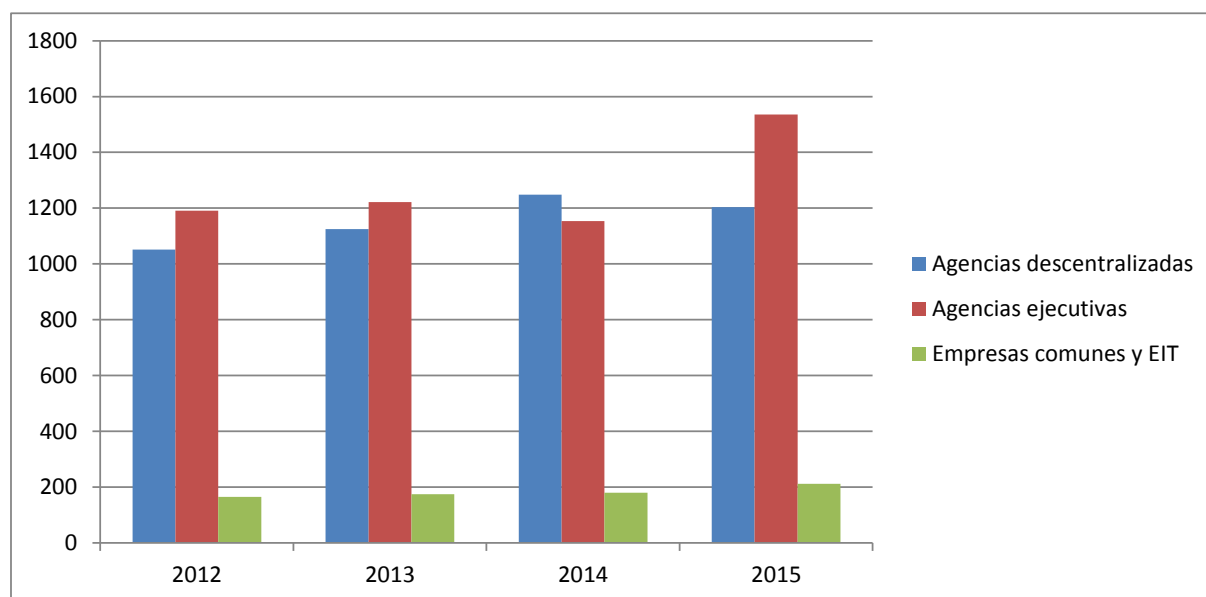
El número de agentes contractuales en las Agencias ha registrado una progresión constante. Las cifras son las siguientes:

Año	2010	2011	2012	2013	2014	2015
Efectivos	1933	2214	2408	2522	2582	2945

En las Agencias descentralizadas y las empresas comunes se produjo en 2015 un marcado aumento del número de agentes contractuales (14 %) con respecto al año anterior. Tal incremento es consiguiente a las decisiones adoptadas por la autoridad presupuestaria de asignar más recursos (es decir, de financiar una plantilla más amplia), especialmente a las Agencias o empresas comunes de reciente creación o a las que se hayan confiado recientemente tareas adicionales.

En el caso de las Agencias ejecutivas, este aumento se debe esencialmente a la contratación de personal de esta categoría que realice las nuevas tareas derivadas de la ampliación de su mandato para abarcar la gestión de la nueva generación de programas de gasto con arreglo al marco financiero plurianual 2014-2020. Lo permitió, entre otros factores, la apertura en 2015 de un procedimiento de selección específico para agentes contractuales de los GF III y IV que cubriesen las necesidades concretas de las Agencias ejecutivas (perfiles en los ámbitos de las finanzas y la gestión de proyectos). En 2015, la Comisión delegó nuevas tareas de ejecución a estas Agencias para potenciar la eficiencia y la eficacia de la gestión de los programas. La dotación de personal de las Agencias se ajusta al «paquete de delegación» aprobado para el periodo 2014-2020.

**Cuadro 12 Desglose de los agentes contractuales por tipos de agencia en 2015<sup>13</sup>**



En 2015, el 52 % del personal contractual trabajaba en las Agencias ejecutivas, y el 41 % en las Agencias descentralizadas. El 7 % restante está empleado en las empresas comunes y en el Instituto Europeo de Innovación y Tecnología.

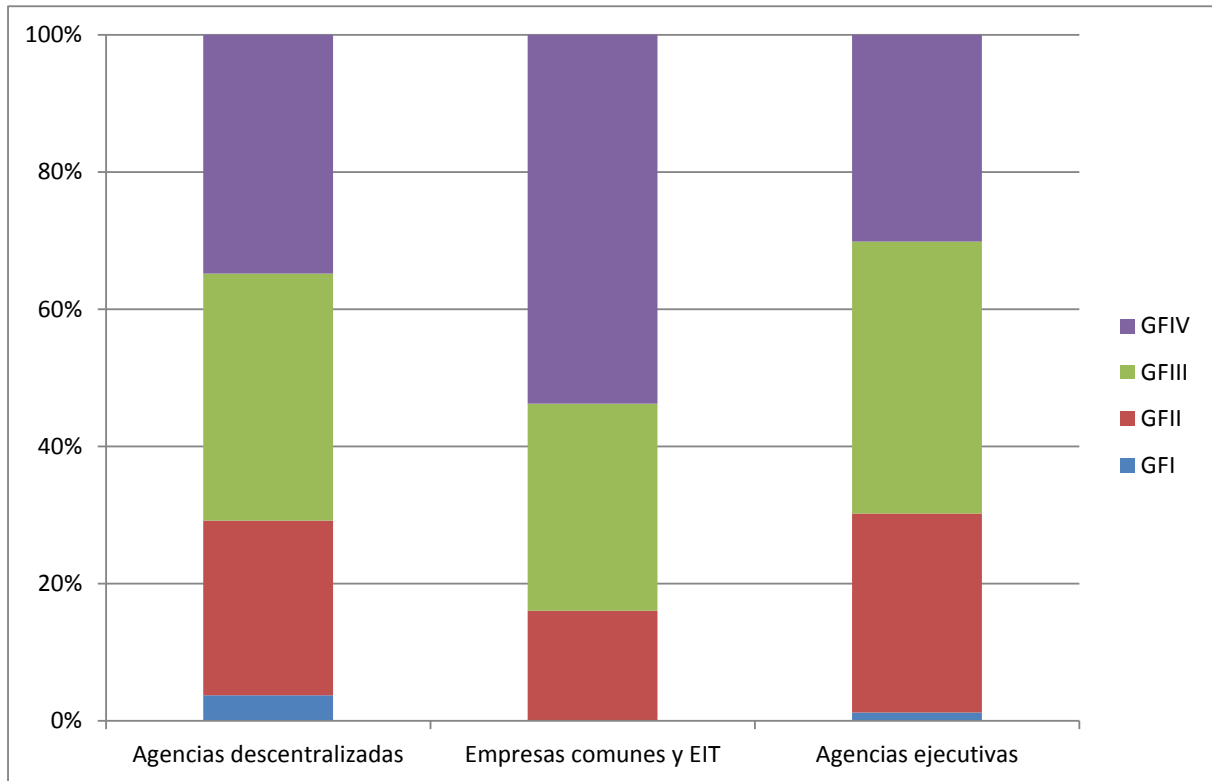
El aumento del número de agentes contractuales entre 2010 y 2015 refleja la ampliación del número de Agencias y, en el caso específico de las Agencias ejecutivas, de sus funciones.

<sup>13</sup> Fuente: Eurostat y Sysper.

### 6.2.1 Desglose por géneros y por grupos de funciones en las Agencias

El desglose por grupos de funciones es relativamente uniforme entre Agencias ejecutivas y descentralizadas y ha permanecido estable desde 2012. En las empresas comunes se ha registrado un ligero aumento del número de agentes contractuales del GF IV para gestionar el creciente número de tareas asignadas en relación con Horizonte 2020.

**Cuadro 13** Desglose por grupos de funciones en las Agencias y en las empresas comunes en 2015<sup>14</sup>



<sup>14</sup> Fuente: Eurostat y Sysper.

**Cuadro 14 Desglose por grupos de funciones en cada una de las Agencias o empresas comunes en 2015**

		GFI			GFII			GFIII			GFIV			Total general
		M	H	Total	M	H	Total	M	H	Total	M	H	Total	
<b>Agencias descentralizadas</b>		<b>9</b>	<b>36</b>	<b>45</b>	<b>248</b>	<b>54</b>	<b>302</b>	<b>258</b>	<b>172</b>	<b>430</b>	<b>236</b>	<b>184</b>	<b>420</b>	<b>1197</b>
ACER	AGENCIA DE COOPERACIÓN DE LOS REGULADORES DE LA ENERGÍA			0	4	2	6	2	3	5	1	7	8	19
Oficina del ORECE	OFICINA DEL ORGANISMO DE REGULADORES EUROPEOS DE COMUNICACIONES ELECTRÓNICAS			0			0		1	1			1	2
CdT	CENTRO DE TRADUCCIÓN DE LOS ÓRGANOS DE LA UNIÓN EUROPEA			0	4	3	7		2	2	6	1	7	16
CEDEFOP	CENTRO EUROPEO PARA EL DESARROLLO DE LA FORMACIÓN PROFESIONAL	1	4	5	9	1	10	4	4	8	3	1	4	27
CEPOL	ESCUELA EUROPEA DE POLICÍA			0	6	2	8	1		1			0	9
EASA	AGENCIA EUROPEA DE SEGURIDAD AÉREA			0			0	33	21	54	8	18	26	80
EASO	OFICINA EUROPEA DE APOYO AL ASILO		1	1	2	1	3	4	2	6	5	4	9	19
ABE	AUTORIDAD BANCARIA EUROPEA			0			0	9	2	11	11	6	17	28
ECDC	CENTRO EUROPEO PARA LA PREVENCIÓN Y EL CONTROL DE LAS ENFERMEDADES		2	2	8	1	9	24	9	33	27	11	38	82
ECHA	AGENCIA EUROPEA DE SUSTANCIAS Y MEZCLAS QUÍMICAS	3	3	6	14	4	18	24	28	52	9	9	18	94
AEMA	AGENCIA EUROPEA DE MEDIO AMBIENTE			0	9	1	10	5	2	7	16	15	31	48
AACP	AGENCIA EUROPEA DE CONTROL DE LA PESCA			0	2		2	1	1	2			0	4
EFSA	AUTORIDAD EUROPEA DE SEGURIDAD ALIMENTARIA	1		1	27	5	32	2	2	4	32	19	51	88
EIGE	INSTITUTO EUROPEO DE LA IGUALDAD DE GÉNERO			0	2		2	2	3	5	1	1	2	9
AESPJ	AUTORIDAD EUROPEA DE SEGUROS Y PENSIONES DE JUBILACIÓN			0	16	4	20	4	1	5	3	6	9	34
EMA	AGENCIA EUROPEA DE MEDICAMENTOS			0	54	5	59	10	4	14	40	15	55	128
EMCDDA	OBSERVATORIO EUROPEO DE LAS DROGAS Y LAS TOXICOMANÍAS		3	3	9	1	10	5	2	7	1		1	21
AESME	AGENCIA EUROPEA DE SEGURIDAD MARÍTIMA		2	2	10	4	14	2	3	5	3	5	8	29
ENISA	AGENCIA DE SEGURIDAD DE LAS REDES Y DE LA INFORMACIÓN			0			0	4	4	8	3	5	8	16
APE	AGENCIA FERROVIARIA DE LA UNIÓN EUROPEA	1	2	3	3		3	2	2	4		6	6	16
AEVM	AUTORIDAD EUROPEA DE VALORES Y MERCADOS			0			0	11	5	16	8	5	13	29
ETF	FUNDACIÓN EUROPEA DE FORMACIÓN			0	8	3	11	18	2	20	8	2	10	41
eu-LISA	AGENCIA EUROPEA PARA LA GESTIÓN OPERATIVA DE SISTEMAS INFORMÁTICOS DE GRAN MAGNITUD EN EL ESPACIO DE LIBERTAD, SEGURIDAD Y JUSTICIA			0			0		1	1	4	5	9	10
EU-OSHA	AGENCIA EUROPEA PARA LA SEGURIDAD Y LA SALUD EN EL TRABAJO	1		1	9	1	10	9	2	11	3	2	5	27
EUROFOUND	FUNDACIÓN EUROPEA PARA LA MEJORA DE LAS CONDICIONES DE VIDA Y TRABAJO	1	1	2	2	3	5		2	2	1	2	3	12
EUROJUST	UNIDAD DE COOPERACIÓN JUDICIAL DE LA UNIÓN EUROPEA			0	6	1	7	4	1	5	3	2	5	17
EUROPOL	OFICINA EUROPEA DE POLICÍA	1		1	16	4	20	27	49	76	9	9	18	115
FRONTEX	AGENCIA EUROPEA PARA LA GESTIÓN DE LA COOPERACIÓN OPERATIVA EN LAS FRONTERAS EXTERIORES DE LOS ESTADOS MIEMBROS DE LA UNIÓN EUROPEA		13	13	7	2	9	31	5	36	9	9	18	76
GSA	AGENCIA DEL GNSS EUROPEO			0	2	1	3	3	1	4	8	8	16	23
OAMI	OFICINA DE ARMONIZACIÓN DEL MERCADO INTERIOR (MARCAS, DIBUJOS Y MODELOS)		5	5	14	5	19	10	4	14	7	7	14	52
FRA	AGENCIA DE LOS DERECHOS FUNDAMENTALES DE LA UNIÓN EUROPEA			0	5		5	7	4	11	6	4	10	26
<b>Empresas comunes y EIT</b>		<b>0</b>	<b>0</b>	<b>0</b>	<b>29</b>	<b>5</b>	<b>34</b>	<b>48</b>	<b>16</b>	<b>65</b>	<b>49</b>	<b>65</b>	<b>114</b>	<b>212</b>
Clean Sky	EMPRESA COMÚN CLEAN SKY				2	1	3		1	2				4
ECSEL	EMPRESA COMÚN PARA COMPONENTES Y SISTEMAS ELECTRÓNICOS				5		5	5	2	7				12
EIT	INSTITUTO EUROPEO DE INNOVACIÓN Y TECNOLOGÍA				3	1	4	7	6	13	14	8	22	39
F4E	EMPRESA COMÚN EUROPEA PARA EL ITER Y EL DESARROLLO DE LA ENERGÍA DE FUSIÓN				17	3	20	35	4	39	32	56	88	147
FCH	EMPRESA COMÚN DE PILAS DE COMBUSTIBLE E HIDRÓGENO								1	1	1		1	2
IMI	EMPRESA COMÚN PARA LA INICIATIVA SOBRE MEDICAMENTOS INNOVADORES				2		2	1	1	2		1	1	5
S2R	SHIFT2RAIL								1	1	1		1	2
SESAR	EMPRESA COMÚN SESAR										1		1	1
<b>Agencias ejecutivas</b>		<b>4</b>	<b>15</b>	<b>19</b>	<b>387</b>	<b>58</b>	<b>445</b>	<b>392</b>	<b>217</b>	<b>609</b>	<b>274</b>	<b>189</b>	<b>463</b>	<b>1536</b>
CHAFEA	AGENCIA EJECUTIVA DE CONSUMIDORES, SALUD, AGRICULTURA Y ALIMENTACIÓN		1	1	8		8	6	4	10	12	6	18	37
EACEA	AGENCIA EJECUTIVA EN EL ÁMBITO EDUCATIVO, AUDIOVISUAL Y CULTURAL	3	3	6	72	10	82	103	60	163	60	20	80	331
EASME	AGENCIA EJECUTIVA DE COMPETITIVIDAD E INNOVACIÓN		2	2	37	8	45	81	39	120	66	51	117	284
CEI	AGENCIA EJECUTIVA DEL CONSEJO EUROPEO DE INVESTIGACIÓN		3	3	78	14	92	73	44	117	49	37	86	298
INEA	AGENCIA EJECUTIVA DE INNOVACIÓN Y REDES				29	2	31	23	14	37	34	28	62	130
REA	AGENCIA EJECUTIVA DE INVESTIGACIÓN	1	6	7	163	24	187	106	56	162	53	47	100	456
	<b>Total general</b>	<b>14</b>	<b>49</b>	<b>64</b>	<b>587</b>	<b>109</b>	<b>781</b>	<b>594</b>	<b>360</b>	<b>1104</b>	<b>477</b>	<b>392</b>	<b>997</b>	<b>2945</b>

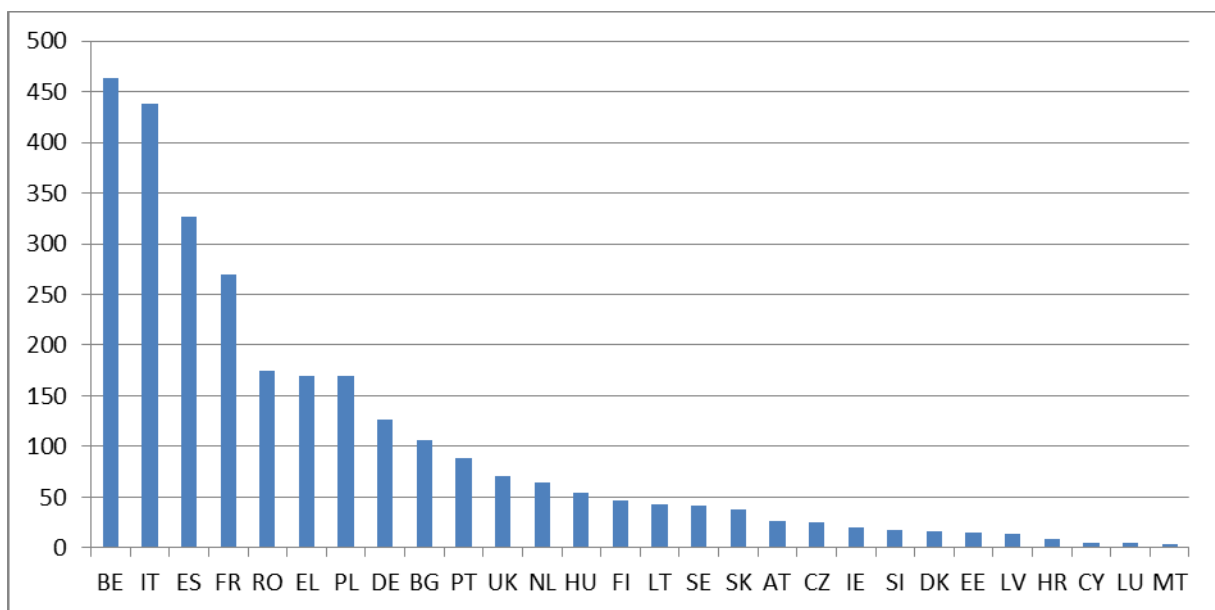
### 6.2.2 Desglose por nacionalidades en las Agencias

Como ya se ha indicado anteriormente en lo que respecta a la Comisión, el cuadro 15 siguiente confirma que la localización de las Agencias es un factor determinante de las nacionalidades del personal contractual.

Las Agencias ejecutivas, cuyas ubicaciones coinciden con las de la Comisión, presentan tendencias similares a esta, y los ciudadanos de la UE más representados son los belgas, los italianos, los españoles y los franceses.

Del mismo modo, el desglose por nacionalidades del personal contractual de las Agencias descentralizadas y las empresas comunes refleja la ubicación de estas.

**Cuadro 15 Desglose por nacionalidades en las Agencias y en las empresas comunes en 2015<sup>15</sup>**



<sup>15</sup> Fuente: Eurostat y Sysper (solo 28 países de la UE).



**Cuadro 16 Desglose por nacionalidades en cada una de las Agencias o empresas comunes en 2015**

	AT	BE	BG	CY	CZ	DE	DK	EE	ES	FI	FR	GB	GR	HR	HU	IE	IT	LT	LU	LV	MT	NL	PL	PT	RO	SE	SI	SK	XX	Total general	
<b>Agencias descentralizadas</b>	<b>11</b>	<b>29</b>	<b>40</b>	<b>1</b>	<b>15</b>	<b>60</b>	<b>14</b>	<b>9</b>	<b>115</b>	<b>33</b>	<b>77</b>	<b>47</b>	<b>73</b>	<b>8</b>	<b>26</b>	<b>14</b>	<b>142</b>	<b>21</b>	<b>1</b>	<b>10</b>	<b>2</b>	<b>49</b>	<b>102</b>	<b>47</b>	<b>84</b>	<b>35</b>	<b>13</b>	<b>17</b>	<b>102</b>	<b>1197</b>	
ACER						1			2					1	1	2															19
Oficina del ORECE								1						1									1								2
CdT			1						2	1	3	1		1	1											3			1	2	16
CEDEFOP					1	1					2	1	20				2														27
CEPOL			1						1			2	1				2									2					9
EASA		2	2			21			3		7	4	9	1	3	1	6						6	1	10	1	1			2	80
EASO			1		1						1						5				2			2	1	2	1			3	19
ABE		1	1			3			3		2	2	1		1		5						2	1	2	2		1	1	28	
ECDC	2	1	3	1	1	2		3	3	1	8	5	2				5	1		1		2	2	4	5	24		1	5	82	
ECHA		2	5		1	2		1	5	25	5	4	6			1	3	1		2			5	2	9		1	1	13	94	
AEMA			3			4	9		2	1	2	3	1			1	5	3		1		1	2	3	1	1	1		1	4	48
AECP									3																1					4	
EFSA	1	3	3			6	1		7		3	2	7		3		42						4		3			1	2	88	
EIGE									2										6	1										9	
AESPJ			3		4			1	3		3	2	1	2		2					1		2	3		1	3	3	3	34	
EMA	2	3	4		3	4		1	10	1	10	2	4	1	5		9	3		3		1	10	2	9	3	1	3	34	128	
EMCDDA		2							2				1	1			3						1	13						21	
IAESME		3				1			3				1				1	2							11	1			6	29	
ENISA			1						2			7					1	2				1			3			1	1	16	
AFI		3			1				1		1	1	1		2	1						1			2				2	16	
AEVM						2			2		10		2		2		5						3		3					29	
ETF		1			1			1	3	1	1	2			1	1	21						1	2					5	41	
eu-LISA								1			3						2								2				2	10	
EU-OSHA			1			1			16		2	2					1					1		1	2	1				27	
EUROFOUND	1				1	1			2			1					1	3				1							1	12	
EUROJUST	1		3			1			2		1	3					1	1				2			1				1	17	
EUROPOL		1	3		4	1			10	3	4	4	3	1	4	1	8	1	1	1		41	1	4	12	1		1	7	115	
FRONTEX			2						1		2		3	1			1	2	3						3	1			2	76	
GSA		1			6	1			4		1	2					2								2			1	3	23	
OAMI		3	4			1	1		23		5				1	1	2	2					2	1	3			1	2	52	
FRA	4		2			1			1		3	1			1	2	2					1	2			1	1	1	3	26	
<b>Empresas comunes y EIT</b>	<b>1</b>	<b>18</b>	<b>8</b>	<b>0</b>	<b>1</b>	<b>9</b>	<b>0</b>	<b>2</b>	<b>55</b>	<b>1</b>	<b>17</b>	<b>5</b>	<b>6</b>	<b>0</b>	<b>5</b>	<b>1</b>	<b>34</b>	<b>2</b>	<b>0</b>	<b>0</b>	<b>0</b>	<b>1</b>	<b>7</b>	<b>8</b>	<b>8</b>	<b>0</b>	<b>0</b>	<b>1</b>	<b>22</b>	<b>212</b>	
Clean Sky			3														1													4	
ECSEL		6									2		2				1													1	12
EIT	1	2	4			3			3	1	1	1			3		7	1					2	1	4			1	4	39	
F4E		5	3		1	6		2	51		14	4	3				24	1				1	4	6	4				16	147	
FCH			1																											1	2
IMI			1						1			1					1								1					5	
S2R			1																				1							2	
SESAR																								1							1
<b>Agencias ejecutivas</b>	<b>14</b>	<b>401</b>	<b>58</b>	<b>4</b>	<b>9</b>	<b>56</b>	<b>2</b>	<b>4</b>	<b>154</b>	<b>12</b>	<b>174</b>	<b>19</b>	<b>90</b>	<b>1</b>	<b>23</b>	<b>4</b>	<b>259</b>	<b>20</b>	<b>4</b>	<b>4</b>	<b>1</b>	<b>15</b>	<b>60</b>	<b>32</b>	<b>83</b>	<b>6</b>	<b>5</b>	<b>18</b>	<b>4</b>	<b>1536</b>	
CHAEFA		1	5	2		2			4		6		3		1		4	1		1			3	1	4					1	39
EACEA	4	107	7	1	1	15			28	4	47	5	16		4	2	56	5	2	1	1	2	6	6	5		1	5	0	331	
EASME	4	54	14	1	4	8		2	32	2	39	7	15		3		44	1	1	1		4	15	6	19	2	1	2	3	284	
CEI	1	92	11	1		7	1	2	30	1	31	3	19	1	5		44	1				3	11	6	20	2	1	5		298	
INEA	2	14	5	1	3	7	1		12	1	17	2	7		3	1	20	6		1		2	7	3	12				3	130	
REA		2	129	19		1	17		48	4	34	2	30		7	1	91	6	1			4	18	10	23	2	1	3	1	454	
<b>Total general</b>	<b>26</b>	<b>448</b>	<b>106</b>	<b>5</b>	<b>25</b>	<b>125</b>	<b>16</b>	<b>15</b>	<b>324</b>	<b>46</b>	<b>268</b>	<b>71</b>	<b>169</b>	<b>9</b>	<b>54</b>	<b>19</b>	<b>435</b>	<b>43</b>	<b>5</b>	<b>14</b>	<b>3</b>	<b>65</b>	<b>169</b>	<b>87</b>	<b>175</b>	<b>41</b>	<b>18</b>	<b>36</b>	<b>128</b>	<b>2945</b>	