

Επίσημη Εφημερίδα

L 43

της Ευρωπαϊκής Ένωσης



Έκδοση
στην ελληνική γλώσσα

Νομοθεσία

55ο έτος
16 Φεβρουαρίου 2012

Περιεχόμενα

II Μη νομοθετικές πράξεις

KANONΙΣΜΟΙ

- ★ Εκτελεστικός κανονισμός (ΕΕ) αριθ. 129/2012 της Επιτροπής, της 13ης Φεβρουαρίου 2012, για την έγκριση ήσσονος σημασίας τροποποιήσεων των προδιαγραφών ονομασίας καταχωρισμένης στο μητρώο προστατευόμενων ονομασιών προέλευσης και προστατευόμενων γεωγραφικών ενδείξεων [Queso Manchego (ΠΟΠ)] 1
- ★ Κανονισμός (ΕΕ) αριθ. 130/2012 της Επιτροπής, της 15ης Φεβρουαρίου 2012, για τις απαιτήσεις έγκρισης τύπου ορισμένων μηχανοκίνητων οχημάτων όσον αφορά την πρόσβαση στο όχημα και την ευχέρεια ελιγμών και για την εφαρμογή του κανονισμού (ΕΚ) αριθ. 661/2009 του Ευρωπαϊκού Κοινοβουλίου και του Συμβουλίου για τις απαιτήσεις έγκρισης τύπου και γενικής ασφάλειας των μηχανοκίνητων οχημάτων και των ρυμουλκούμενων τους, και των συστημάτων, κατασκευαστικών στοιχείων και χωριστών τεχνικών μονάδων που προορίζονται για τα οχήματα αυτά ⁽¹⁾ 6
- ★ Εκτελεστικός κανονισμός (ΕΕ) αριθ. 131/2012 της Επιτροπής, της 15ης Φεβρουαρίου 2012, σχετικά με την έγκριση παρασκευάσματος ελαίου αγριοκυμίνου, ελαίου λεμονιού με ορισμένα αποξηραμένα βότανα και μπαχαρικά ως πρόσθετης ύλης ζωοτροφών για απογαλακτισμένα χοιρίδια (κάτοχος άδειας Delacon Biotechnik GmbH) ⁽¹⁾ 15
- Εκτελεστικός κανονισμός (ΕΕ) αριθ. 132/2012 της Επιτροπής, της 15ης Φεβρουαρίου 2012, για καθορισμό των κατ' αποκοπή τιμών εισαγωγής για τον προσδιορισμό της τιμής εισόδου ορισμένων οπωροκηπευτικών 18
- Εκτελεστικός κανονισμός (ΕΕ) αριθ. 133/2012 της Επιτροπής, της 15ης Φεβρουαρίου 2012, για τον καθορισμό των εισαγωγικών δασμών στον τομέα των σιτηρών οι οποίοι εφαρμόζονται από τις 16 Φεβρουαρίου 2012 20

Τιμή: 3 EUR

(Συνέχεια στην επόμενη σελίδα)

⁽¹⁾ Κείμενο που παρουσιάζει ενδιαφέρον για τον ΕΟΧ

EL

Οι πράξεις των οποίων οι τίτλοι έχουν τυπωθεί με λευκά στοιχεία αποτελούν πράξεις τρεχούσης διαχείρισεως που έχουν θεσπισθεί στο πλαίσιο της γεωργικής πολιτικής και είναι γενικά περιορισμένης χρονικής ισχύος.

Οι τίτλοι όλων των υπολοίπων πράξεων έχουν τυπωθεί με μαύρα στοιχεία και επισημαίνονται με αστερίσκο.

ΑΠΟΦΑΣΕΙΣ

2012/89/ΕΕ:

- ★ Εκτελεστική απόφαση της Επιτροπής, της 14ης Φεβρουαρίου 2012, για τον αποκλεισμό από τη χρηματοδότηση της Ευρωπαϊκής Ένωσης ορισμένων δαπανών που πραγματοποιήθηκαν από τα κράτη μέλη στο πλαίσιο του Ευρωπαϊκού Γεωργικού Ταμείου Προσανατολισμού και Εγγυήσεων (ΕΓΤΠΕ), τμήμα Εγγυήσεων, στο πλαίσιο του Ευρωπαϊκού Γεωργικού Ταμείου Εγγυήσεων (ΕΓΤΕ) και στο πλαίσιο του Ευρωπαϊκού Γεωργικού Ταμείου Αγροτικής Ανάπτυξης (ΕΓΤΑΑ) [κοινοποιηθείσα υπό τον αριθμό E(2012) 726] 23

ΣΥΣΤΑΣΕΙΣ

2012/90/ΕΕ:

- ★ Σύσταση της Επιτροπής, της 14ης Φεβρουαρίου 2012, σχετικά με κατευθυντήριες γραμμές για την παρουσίαση των πληροφοριών για την αναγνώριση των παρτίδων του δασικού πολλαπλασιαστικού υλικού και των πληροφοριών που πρέπει να παρέχονται στην ετικέτα ή το έγγραφο του προμηθευτή 38

III Λοιπές πράξεις

ΕΥΡΩΠΑΪΚΟΣ ΟΙΚΟΝΟΜΙΚΟΣ ΧΩΡΟΣ

- ★ Απόφαση της Εποπτεύουσας Αρχής της ΕΖΕΣ αριθ. 367/11/COL, της 30ής Νοεμβρίου 2011, για την τροποποίηση του καταλόγου που περιέχεται στο παράρτημα Ι κεφάλαιο Ι μέρος 1.2 σημείο 39 της συμφωνίας για τον Ευρωπαϊκό Οικονομικό Χώρο, που απαριθμεί τους συνοριακούς σταθμούς ελέγχου στην Ισλανδία και τη Νορβηγία που είναι εγκεκριμένοι για τη διενέργεια κτηνιατρικών ελέγχων σε ζωντανά ζώα και ζωικά προϊόντα από τρίτες χώρες, και για την κατάργηση της απόφασης της Εποπτεύουσας Αρχής της ΕΖΕΣ αριθ. 111/11/COL..... 43



II

(Μη νομοθετικές πράξεις)

ΚΑΝΟΝΙΣΜΟΙ

ΕΚΤΕΛΕΣΤΙΚΟΣ ΚΑΝΟΝΙΣΜΟΣ (ΕΕ) αριθ. 129/2012 ΤΗΣ ΕΠΙΤΡΟΠΗΣ

της 13ης Φεβρουαρίου 2012

για την έγκριση ήσσονος σημασίας τροποποιήσεων των προδιαγραφών ονομασίας καταχωρισμένης στο μητρώο προστατευόμενων ονομασιών προέλευσης και προστατευόμενων γεωγραφικών ενδείξεων [Queso Manchego (ΠΟΠ)]

Η ΕΥΡΩΠΑΪΚΗ ΕΠΙΤΡΟΠΗ,

Έχοντας υπόψη τη Συνθήκη για τη λειτουργία της Ευρωπαϊκής Ένωσης,

Έχοντας υπόψη τον κανονισμό (ΕΚ) αριθ. 510/2006 του Συμβουλίου, της 20ής Μαρτίου 2006, για την προστασία των γεωγραφικών ενδείξεων και των ονομασιών προέλευσης των γεωργικών προϊόντων και των τροφίμων ⁽¹⁾, και ιδίως το άρθρο 9 παράγραφος 2 δεύτερη περίοδος,

Εκτιμώντας τα ακόλουθα:

- (1) Σύμφωνα με το άρθρο 9 παράγραφος 1 πρώτο εδάφιο και το άρθρο 17 παράγραφος 2 του κανονισμού (ΕΚ) αριθ. 510/2006, η Επιτροπή εξέτασε την αίτηση της Ισπανίας για την έγκριση τροποποιήσεων των προδιαγραφών της προστατευόμενης ονομασίας προέλευσης «Queso Manchego», η οποία καταχωρίστηκε δυνάμει του κανονισμού (ΕΚ) αριθ. 1107/96 της Επιτροπής ⁽²⁾, όπως τροποποιήθηκε με τον κανονισμό (ΕΚ) αριθ. 561/2009 ⁽³⁾.
- (2) Η αίτηση αφορά τις τροποποιήσεις στη μέθοδο παραγωγής της προστατευόμενης ονομασίας προέλευσης «Queso Manchego» και περιλαμβάνει αλλαγές στο ενιαίο έγγραφο.

- (3) Η Επιτροπή εξέτασε τη σχετική τροποποίηση και κατέληξε στο συμπέρασμα ότι είναι αιτιολογημένη. Δεδομένου ότι η τροποποίηση είναι ήσσονος σημασίας σύμφωνα με το άρθρο 9 του κανονισμού (ΕΚ) αριθ. 510/2006, η Επιτροπή μπορεί να την εγκρίνει χωρίς να εφαρμόσει τη γραπτή διαδικασία που προβλέπεται στα άρθρα 5, 6 και 7 του εν λόγω κανονισμού.

ΕΞΕΔΩΣΕ ΤΟΝ ΠΑΡΟΝΤΑ ΚΑΝΟΝΙΣΜΟ:

Άρθρο 1

Οι προδιαγραφές της προστατευόμενης ονομασίας προέλευσης «Queso Manchego» τροποποιούνται σύμφωνα με το παράρτημα I του παρόντος κανονισμού.

Άρθρο 2

Το ενοποιημένο ενιαίο έγγραφο με τα βασικά στοιχεία των προδιαγραφών παρατίθεται στο παράρτημα II του παρόντος κανονισμού.

Άρθρο 3

Ο παρών κανονισμός αρχίζει να ισχύει την εικοστή ημέρα από τη δημοσίευσή του στην *Επίσημη Εφημερίδα της Ευρωπαϊκής Ένωσης*.

Ο παρών κανονισμός είναι δεσμευτικός ως προς όλα τα μέρη του και ισχύει άμεσα σε κάθε κράτος μέλος.

Βρυξέλλες, 13 Φεβρουαρίου 2012.

Για την Επιτροπή,
εξ ονόματος του Προέδρου,
Dacian CIOLOȘ
Μέλος της Επιτροπής

⁽¹⁾ ΕΕ L 93 της 31.3.2006, σ. 12.

⁽²⁾ ΕΕ L 148 της 21.6.1996, σ. 1.

⁽³⁾ ΕΕ L 166 της 27.6.2009, σ. 36.

ΠΑΡΑΡΤΗΜΑ Ι

Εγκρίθηκαν οι ακόλουθες τροποποιήσεις στις προδιαγραφές για την προστατευόμενη ονομασία προέλευσης «Queso Manchego».

Πρώτες ύλες

Όσον αφορά τα αναλυτικά χαρακτηριστικά του γάλακτος, οι παράμετροι αναφοράς επικαιροποιήθηκαν μετά από σειρά δοκιμών που εκτελέστηκαν από το επίσημο εργαστήριο, κέντρο στο οποίο αποστέλλονται τα δείγματα μετά τη συλλογή τους από τις κτηνοτροφικές εκμεταλλεύσεις. Καταργείται ο προσδιορισμός της πυκνότητας και της περιεκτικότητας σε λακτόζη, δεδομένου ότι δεν επηρεάζουν την ποιότητα του τελικού προϊόντος και ότι η εν λόγω πρακτική ανταποκρινόταν σε έναν τρόπο παραγωγής ο οποίος δεν εφαρμόζεται πλέον στις σύγχρονες κτηνοτροφικές μονάδες.

Εξάλλου, η μέτρηση της οξύτητας του γάλακτος γίνεται πλέον με προσδιορισμό του pH και όχι του βαθμού Dornic, λόγος για τον οποίο τροποποιούνται οι προδιαγραφές.

Αφετέρου, χάρη στην τεχνολογική πρόοδο που έχει επιτευχθεί στις μονάδες παραγωγής, η διαδικασία παραγωγής περιλαμβάνει υψηλότερο επίπεδο ελέγχου των παραμέτρων που χρησιμοποιούνται για τον προσδιορισμό της τελικής ποιότητας του προϊόντος και, συνεπώς, η διατύπωση των τμημάτων που αφορούν ορισμένα στάδια της παραγωγής έχει ξεπεραστεί.

Η σχετική παράγραφος τροποποιείται ως εξής:

Τμήμα Ε – Μέθοδος παραγωγής

Στο τμήμα «τεμαχισμός του τυροπήγματος» καταργείται το κριτήριο που αφορά τον τεμαχισμό των κόκκων του τυροπήγματος διότι θεωρείται ότι κάθε επιχείρηση είναι αρμόδια να καθορίσει το μέγεθος των κόκκων, αναλόγως της διαδικασίας παραγωγής την οποία ακολουθεί. Το τυρόπηγμα πρέπει να εμφανίζει κατάλληλη σύσταση, ώστε να επιτρέπει την ορθή στράγγιση αναλόγως του παραγόμενου τύπου τυριού. Αυτή δεν εξαρτάται από το ακριβές μέγεθος του κόκκου αλλά από τον προβλεπόμενο έλεγχο στη διαδικασία παραγωγής καθώς και από την εμπειρία του παραγωγού.

Στο τμήμα που αφορά τη «συμπίεση» προστέθηκε η διάρκεια της εργασίας, η οποία σήμερα εσφαλμένα περιλαμβάνεται στην παράγραφο των προδιαγραφών η οποία αφορά την αφαίρεση από τις μήτρες. Ο χρόνος συμπίεσης διαρκεί από μία έως έξι ώρες. Η εν λόγω διάρκεια τροποποιήθηκε λόγω της τεχνικής προόδου όσον αφορά τη συμπίεση, η οποία πλέον διαρκεί λιγότερο, καθώς η μεγάλη διάρκεια αυτής της εργασίας είχε αρνητικές επιπτώσεις στα τυριά μικρού μεγέθους. Η αναφερόμενη διάρκεια αφήνει το περιθώριο που αντιστοιχεί στα διάφορα μεγέθη του προϊόντος και στα διάφορα μοντέλα πιεστηρίων, γεγονός που επιτρέπει στον τυροκόμο να προσδιορίζει τη βέλτιστη χρονική στιγμή για την αφαίρεση από τις μήτρες και την αλάτιση του προϊόντος, όχι αναλόγως του χρόνου που έχει παρέλθει αλλά αναλόγως του μετρούμενου pH, η τιμή του οποίου είναι ενδεικτική της κατάστασης του προϊόντος.

Τα στάδια «ωρίμαση και διατήρηση» αντικαταστάθηκαν από το στάδιο «ωρίμαση»· το στάδιο της διατήρησης απαλείφθηκε γιατί η διαδικασία ωρίμασης δεν διακόπτεται στους ψυχρούς θαλάμους. Δηλαδή, η ωρίμαση συνεχίζεται καθ' όλη τη διάρκεια ζωής του προϊόντος, εφόσον διατηρούνται οι ελεγχόμενες συνθήκες θερμοκρασίας και υγρασίας, όποιες κι αν είναι οι τιμές που έχουν καθοριστεί γι' αυτές. Επίσης καθορίζονται ενιαία πεδία τιμών: μεταξύ 3 °C και 16 °C για τη θερμοκρασία, μεταξύ 75 % και 90 % για την υγρασία.

Όσον αφορά τη θερμοκρασία, η ελάχιστη τιμή αυξάνεται από 1 °C σε 3 °C, η οποία είναι καταλληλότερη για τη σωστή διατήρηση του προϊόντος και πληροί τις ισχύουσες υγειονομικές απαιτήσεις, ενώ η θερμοκρασία του 1 °C μπορεί να επιφέρει υποβάθμιση του προϊόντος. Η μέγιστη θερμοκρασία αναφοράς καθορίζεται στους 16 °C, ώστε να εξασφαλίζεται η βέλτιστη ωρίμαση του προϊόντος και η εξέλιξη του όσον αφορά τις οργανοληπτικές του ιδιότητες.

Το καθοριζόμενο πεδίο τιμών για την υγρασία αντανakλά τη συνολική τιμή που καλύπτει τα δύο στάδια της ωρίμασης και της διατήρησης.

ΠΑΡΑΡΤΗΜΑ II

ΕΝΙΑΙΟ ΕΓΓΡΑΦΟ

ΚΑΝΟΝΙΣΜΟΣ (ΕΚ) αριθ. 510/2006

«QUESO MANCHEGO»

Αριθ. ΕΚ: ES-PDO-0217-0087-06.12.2010

ΠΓΕ () ΠΟΠ (X)

1. Ονομασία

«Queso Manchego»

2. Κράτος μέλος

Ισπανία

3. Περιγραφή του γεωργικού προϊόντος ή του τροφίμου

3.1. Τύπος προϊόντος

Κλάση 1.3. Τυριά

3.2. Περιγραφή του προϊόντος για το οποίο ισχύει η ονομασία υπό 1

Τυρί πεπεσμένης μάζας που παρασκευάζεται από γάλα προβατινών της φυλής Manchega, με ελάχιστη διάρκεια ωρίμασης 30 ημερών, για τα τυριά βάρους έως 1,5 Kg, και 60 ημερών, για τα υπόλοιπα βάρη, με μέγιστο όριο τα 2 έτη.

Το «Queso Manchego» μπορεί να παρασκευαστεί από παστεριωμένο ή ωπό γάλα· στην περίπτωση που χρησιμοποιείται ωπό γάλα επιτρέπεται η αναγραφή στην ετικέτα της ένδειξης «Artesano».

Το «Queso Manchego» είναι λιπαρό τυρί, με τα ακόλουθα φυσικά χαρακτηριστικά στο τέλος της περιόδου ωρίμασης:

- σχήμα: κυλινδρικό με πλευρές σχετικά επίπεδες,
- μέγιστο ύψος: 12 cm,
- μέγιστη διάμετρος: 22 cm,
- λόγος διαμέτρου/ύψους: μεταξύ 1,5 και 2,2,
- ελάχιστο βάρος: 0,4 kg,
- μέγιστο βάρος: 4,0 kg.

Τα φυσικοχημικά χαρακτηριστικά του τυριού είναι τα ακόλουθα:

- pH 4,8 έως 5,8,
- ξηρό εκχύλισμα: ελάχιστο 55 %,
- λιπαρές ύλες: ελάχιστο 50 % επί ξηρού,
- ολική πρωτεΐνη επί ξηρού: ελάχιστο 30 %,
- χλωριούχο νάτριο: ανώτατο όριο 2,3 %.

Χαρακτηριστικά της τυρόμαζας:

- σύσταση: στερεή και συμπαγής,
- χρώμα: ποικίλλει από λευκό έως υπόλευκο-κιτρινωπό,
- οσμή: γαλακτική, έντονα οξώδης και έμμονη που λαμβάνει πικάντικες αποχρώσεις και παραμένει γενικά για μακρύ διάστημα στα τυριά μεγάλης διάρκειας ωρίμασης,
- γεύση: ελαφρώς όξινη, έντονη και ευχάριστη, που γίνεται πικάντικη στα τυριά μεγάλης διάρκειας ωρίμασης. Έχει ευχάριστη και ιδιαίτερη επίγευση που οφείλεται στο γάλα προβατινών της φυλής Manchega,
- όψη: παρουσία μικρών σπών, ανομοιόμορφα καταμεμημένων, που σε ορισμένες περιπτώσεις είναι τελείως απύσες,
- υφή: ελάχιστα ελαστική, με βουτυρώδη και ελαφρώς αλευρώδη αίσθηση, που μπορεί να είναι κοκκώδης στα πιο ώριμα τυριά.

Τα μικροβιολογικά όρια είναι τα ακόλουθα:

- *Escherichia coli*: μέγιστο 1 000 αποικίες/γραμμάριο,
- *Staphylococcus aureus*: μέγιστο 100 αποικίες/γραμμάριο,
- Σαλμονέλα: απουσία στα 25 γραμμάρια,
- Λιστέρια: απουσία στα 25 γραμμάρια.

Πρόκειται για τυρί ελαφρώς όξινης γεύσης, έντονης και ευχάριστης, που γίνεται πικάντικη στα τυριά μεγάλης διάρκειας ωρίμασης. Έχει ευχάριστη και ιδιαίτερη επίγευση που οφείλεται στο γάλα προβατίνων της φυλής Manchega.

3.3. Πρώτες ύλες (μόνο για μεταποιημένα προϊόντα)

Το «Queso Manchego» παρασκευάζεται από γάλα προβατίνων της φυλής «Manchega», φυσική πτυδιά ή άλλα εγκεκριμένα ένζυμα πήξης και χλωριούχο νάτριο.

Το γάλα θα πρέπει να μην περιέχει πρωτόγαλα και φαρμακευτικά προϊόντα ή άλλες προσμείξεις που μπορούν να επηρεάσουν αρνητικά την επεξεργασία, ωρίμαση και διατήρηση του τυριού.

Το «Queso Manchego» μπορεί να παρασκευαστεί από παστεριωμένο ή νωπό γάλα· στην περίπτωση που χρησιμοποιείται νωπό γάλα επιτρέπεται η αναγραφή στην ετικέτα της ένδειξης «Artesano».

Τα αναλυτικά χαρακτηριστικά του γάλακτος είναι τα εξής:

- λιπαρές ύλες: ελάχιστο 6,5 %,
- πρωτεΐνες: ελάχιστο 4,5 %,
- στερεό υπόλειμμα: ελάχιστο 11 %,
- pH 6,5-7,
- σημείο πήξης: $\leq -0,550$ °C.

3.4. Ζωοτροφές (μόνο για προϊόντα ζωικής προέλευσης)

Οι προβατίνες της φυλής Manchega βόσκουν καθ' όλη τη διάρκεια του έτους, αξιοποιώντας τους φυσικούς λειμώνες της περιοχής. Στο ποιμνιοστάσιο, το σπηρεσιό τους συμπληρώνεται με συμπυκνωμένη τροφή, άχυρο και υποπροϊόντα.

Όσον αφορά την κτηνοτροφία, πρέπει να σημειωθεί ότι οι χρησιμοποιούμενοι λειμώνες εκτείνονται στα ξέφωτα των λοχμών. Αυτοί οι λειμώνες μονοετών φυτών αποτελούνται από: *Medicago minima*, *Scorpiurus subvillosa*, *Astragalus stella*, *Astragalus sesamius* κ.λπ.

Οι «madajales» είναι οι πιο αξιόλογοι βοσκότοποι για τα πρόβατα. Εκεί φύονται η *Poa bulbosa* καθώς και πολλά ψυχανθή όπως: *Mendicago rigidula*, *Medicago lupulina*, *Mendicago trunculata*, *Trigonella polyderata*, *Coronilla scorpioides* κ.λπ.

Στα βαθιά και νωπά εδάφη φύονται ορισμένες φορές οι «fenelares», λειμώνες πυκνοί με επικράτηση πολυετών και διετών φυτών, που παίρνουν τη μορφή τους από το αγρωστώδες *Brachyrodium phoenicoides*.

3.5. Συγκεκριμένα στάδια της παραγωγής που πρέπει να εκτελούνται εντός της οριοθετημένης γεωγραφικής περιοχής

—

3.6. Ειδικό κανόνες για τον τεμαχισμό, το τρίψιμο, τη συσκευασία κ.λπ.

Τα τυριά που φέρουν την προστατευόμενη ονομασία προέλευσης «Queso Manchego» μπορούν να κυκλοφορούν και να πωλούνται από καταχωρισμένα τυροκομεία και εγκαταστάσεις και σε συσκευασίες που δεν βλάπτουν την ποιότητά τους.

Το «Queso Manchego» φέρει πάντοτε την κρούστα του, η οποία προηγουμένως μπορεί να έχει πλυθεί.

Επιπλέον, το «Queso Manchego» μπορεί να καλύπτεται με παραφίνη ή με επιτρεπόμενες διαφανείς αδρανείς ουσίες ή με επίχρισμα ελαιολάδου, αρκεί η κρούστα να διατηρεί τη φυσική όψη και χρώμα και η πλάκα καζείνης να είναι ευανάγνωστη.

Σε καμία περίπτωση δεν χρησιμοποιούνται ουσίες που θα χρωμάτιζαν μαύρη την κρούστα.

Το «Queso Manchego» μπορεί να διατίθεται στο εμπόριο τεμαχισμένο σε μερίδες ή σε φέτες ή τριμμένο, εφόσον είναι συσκευασμένο και είναι δυνατός ο προσδιορισμός της προέλευσής του. Αυτή η εργασία μπορεί να γίνει εκτός της περιοχής προέλευσης από επιχειρήσεις που έχουν αποδεχθεί και τηρούν το καθορισμένο πρωτόκολλο, ώστε να διασφαλίζονται η ιχνηλασιμότητα και ο τρόπος εργασίας του «Queso Manchego».

Οι συσκευασίες που χρησιμοποιούνται πρέπει σε κάθε περίπτωση να είναι σύμφωνες με την ισχύουσα νομοθεσία.

3.7. Ειδικοί κανόνες σχετικά με την επισήμανση

Στις ετικέτες πρέπει να αναγράφεται υποχρεωτικά η ένδειξη: «Denominación de Origen “Queso Manchego”» (ονομασία προέλευσης «Queso Manchego»). Στην περίπτωση που χρησιμοποιείται γάλα για την παρασκευή του τυριού, αυτό το χαρακτηριστικό μπορεί να αναφέρεται στην ετικέτα με την ένδειξη «Artesano».

Το προϊόν που προορίζεται για την κατανάλωση πρέπει να φέρει συμπληρωματικές ετικέτες που αριθμούνται και χορηγούνται από το Ρυθμιστικό Συμβούλιο, τοποθετούνται εντός της εγγεγραμμένης επιχείρησης, πάντοτε με τρόπο ώστε να μην είναι δυνατή η επαναχρησιμοποίησή τους. Επιπλέον, κάθε τεμάχιο «Queso Manchego» πρέπει να φέρει σε μία από τις πλευρές πλάκα καζέϊνης, με αρίθμηση και αριθμό σειράς, που τοποθετείται κατά τη φάση μορφοποίησης και πίεσης των τεμαχίων.

4. Οριοθέτηση της γεωγραφικής περιοχής

Οι τοπικές οντότητες που φέρουν την ονομασία προέλευσης «Queso Manchego» είναι οι ακόλουθες: 45 της επαρχίας Albacete, 84 της επαρχίας Ciudad Real, 156 της επαρχίας Cuenca και 122 της επαρχίας Toledo.

Ενσωματώθηκαν οι ακόλουθες: Alcoba de los Montes και El Robledo της επαρχίας Ciudad Real, Albadalejo del Cuende, Villarejo de la Peñuela, Villarejo-Sobrehuerta και Villar del Horno της επαρχίας Cuenca.

5. Δεσμός με τη γεωγραφική περιοχή

5.1. Ιδιαιτερότητα της γεωγραφικής περιοχής

Η φυσική περιοχή της Mancha βρίσκεται στο νότιο τμήμα του κεντρικού οροπεδίου της χερσονήσου και χαρακτηρίζεται από χαμηλό ανάγλυφο που κατεβαίνει στον Ατλαντικό.

Η Mancha είναι ένα υπίπεδο με αργιλοασβεστολιθικά εδάφη, τα δε εδάφη που προορίζονται για βοσκότοποι αποτελούνται από υποστρώματα πλούσια σε ασβεστόλιθο ή σε μάργες.

Το κλίμα της περιοχής είναι δριμύ, με μεγάλες διακυμάνσεις, χαρακτηριστικές του ηπειρωτικού κλίματος, πολύ ψυχρούς χειμώνες και θερμά καλοκαίρια, όπου οι θερμοκρασίες φτάνουν μερικές φορές τους 40 °C, με διαφορές θερμοκρασίας ανερχόμενες ημερησίως ορισμένες φορές σε 20 °C και ετησίως σε 50 °C. Οι βροχοπτώσεις είναι σπάνιες και η περιοχή κατατάσσεται στη λεγόμενη άνυδρη Ισπανία, που χαρακτηρίζεται από εξαιρετικά ξηρό κλίμα, με σχετική υγρασία περίπου 65 %.

Οι εδαφοκλιματικές συνθήκες έχουν καταστήσει τη φυλή Manchega την καλύτερα προσαρμοσμένη στην περιοχή.

5.2. Ιδιοτυπία του προϊόντος

Τυρί πεπιεσμένης μάζας, με σκληρή κρούστα και μάζα σφικτή και συμπαγή, χρώμα λευκό έως υπόλευκο-κιτρινωπό, οσμή έντονη και έμμονη, γεύση ελαφρώς όξινη, έντονη και ευχάριστη και με υφή ελάχιστα ελαστική, βουτυρώδη και ελαφρώς αλευρώδη.

5.3. Αιτιώδης σχέση που συνδέει τη γεωγραφική περιοχή με την ποιότητα ή τα χαρακτηριστικά του προϊόντος (για τις ΠΟΠ) ή με μια συγκεκριμένη ιδιότητα, τη φήμη ή άλλα χαρακτηριστικά του προϊόντος (για τις ΠΓΕ)

Οι εδαφοκλιματικές συνθήκες της περιοχής έχουν συμβάλει κατά πολύ στη φυσική επιλογή, χάρη στην οποία η προβατίνα της φυλής Manchega έχει την καλύτερη προσαρμογή και παράγει γάλα που προσδίδει στο «Queso Manchego» τα ιδιαίτερα χαρακτηριστικά του όσον αφορά το χρώμα, την οσμή, τη γεύση και την υφή.

Η παραγωγή τυριών από γάλα προβατινών της φυλής Manchega έχει ξεκινήσει από πολύ παλιά. Με την πάροδο των αιώνων αναπτύχθηκαν πρακτικές επεξεργασίας που βελτιστοποίησαν τις ιδιότητες αυτού του παραδοσιακού τυριού της La Mancha.

Παραπομπή στη δημοσίευση των προδιαγραφών

[Άρθρο 5 παράγραφος 7 του κανονισμού (ΕΚ) αριθ. 510/2006]

http://docm.jccm.es/portaldocm/descargarArchivo.do?ruta=2009/10/20/pdf/2010_17415.pdf&tipo=rutaDocm

ΚΑΝΟΝΙΣΜΟΣ (ΕΕ) αριθ. 130/2012 ΤΗΣ ΕΠΙΤΡΟΠΗΣ

της 15ης Φεβρουαρίου 2012

για τις απαιτήσεις έγκρισης τύπου ορισμένων μηχανοκίνητων οχημάτων όσον αφορά την πρόσβαση στο όχημα και την ευχέρεια ελιγμών και για την εφαρμογή του κανονισμού (ΕΚ) αριθ. 661/2009 του Ευρωπαϊκού Κοινοβουλίου και του Συμβουλίου για τις απαιτήσεις έγκρισης τύπου και γενικής ασφάλειας των μηχανοκίνητων οχημάτων και των ρυμουλκωμένων τους, και των συστημάτων, κατασκευαστικών στοιχείων και χωριστών τεχνικών μονάδων που προορίζονται για τα οχήματα αυτά

(Κείμενο που παρουσιάζει ενδιαφέρον για τον ΕΟΧ)

Η ΕΥΡΩΠΑΪΚΗ ΕΠΙΤΡΟΠΗ,

Έχοντας υπόψη τη Συνθήκη για τη λειτουργία της Ευρωπαϊκής Ένωσης,

Έχοντας υπόψη τον κανονισμό (ΕΚ) αριθ. 661/2009 του Ευρωπαϊκού Κοινοβουλίου και του Συμβουλίου, της 13ης Ιουλίου 2009, για τις απαιτήσεις έγκρισης τύπου και γενικής ασφάλειας των μηχανοκίνητων οχημάτων και των ρυμουλκωμένων τους, και των συστημάτων, κατασκευαστικών στοιχείων και χωριστών τεχνικών μονάδων που προορίζονται για τα οχήματα αυτά ⁽¹⁾, και ιδίως το άρθρο 14 παράγραφος 1 στοιχείο α),

Εκτιμώντας τα ακόλουθα:

- (1) Ο κανονισμός (ΕΚ) αριθ. 661/2009 αποτελεί επιμέρους κανονισμό στο πλαίσιο της διαδικασίας έγκρισης τύπου που προβλέπεται από την οδηγία 2007/46/ΕΚ του Ευρωπαϊκού Κοινοβουλίου και του Συμβουλίου, της 5ης Σεπτεμβρίου 2007, για τη θέσπιση πλαισίου για την έγκριση των μηχανοκίνητων οχημάτων και των ρυμουλκωμένων τους, και των συστημάτων, κατασκευαστικών στοιχείων και χωριστών τεχνικών μονάδων που προορίζονται για τα οχήματα αυτά (οδηγία-πλαίσιο) ⁽²⁾.
- (2) Ο κανονισμός (ΕΚ) αριθ. 661/2009 καταργεί την οδηγία του Συμβουλίου 70/387/ΕΟΚ, της 27ης Ιουλίου 1970, περί προσεγγίσεως των νομοθεσιών των κρατών μελών που αφορούν τις θύρες των οχημάτων με κινητήρα και των ρυμουλκωμένων τους ⁽³⁾ καθώς επίσης και την οδηγία του Συμβουλίου 75/443/ΕΟΚ, της 26ης Ιουνίου 1975, περί προσεγγίσεως των νομοθεσιών των κρατών μελών που αφορούν την οπισθοπορεία και το σύστημα ταχυμέτρου των οχημάτων με κινητήρα ⁽⁴⁾. Οι απαιτήσεις που περιέχονται στις εν λόγω οδηγίες σχετικά με τις βαθμίδες πρόσβασης, τις χειρολαβές και τους βατήρες (μαρσπιέ) καθώς επίσης και τις διατάξεις οπισθοπορείας θα πρέπει να μεταφερθούν στον παρόντα κανονισμό και, όπου χρειάζεται, να προσαρμοστούν στην εξέλιξη της επιστημονικής και τεχνικής γνώσης. Ορισμένες άλλες απαιτήσεις που αναφέρονται σε εκείνες τις οδηγίες και οι οποίες δεν καλύπτονται από τον παρόντα κανονισμό έχουν ήδη αντιμετωπιστεί μέσω της υποχρεωτικής εφαρμογής του κανονισμού ΟΕΕ/ΟΗΕ αριθ. 11 ⁽⁵⁾ και του κανονισμού αριθ. 39 ⁽⁶⁾ που αναφέρονται στο παράρτημα IV του κανονισμού (ΕΚ) αριθ. 661/2009.
- (3) Το πεδίο εφαρμογής του παρόντος κανονισμού θα πρέπει να ευθυγραμμίζεται με το πεδίο εφαρμογής της οδηγίας 70/387/ΕΟΚ και της οδηγίας 75/443/ΕΟΚ στο βαθμό

που αυτό είναι ενδεδειγμένο. Επομένως, ο κανονισμός θα πρέπει να καλύπτει τα οχήματα των κατηγοριών Μ και Ν.

- (4) Ο κανονισμός (ΕΚ) αριθ. 661/2009 θεσπίζει βασικές απαιτήσεις για την έγκριση τύπου μηχανοκίνητων οχημάτων αναφορικά με την πρόσβαση στο όχημα, συγκεκριμένα βαθμίδες πρόσβασης, χειρολαβές και βατήρες (μαρσπιέ) καθώς επίσης και την ικανότητα ελιγμών, συγκεκριμένα τις διατάξεις οπισθοπορείας. Συνεπώς, είναι απαραίτητο να θεσπιστούν οι ειδικές διαδικασίες, δοκιμές και απαιτήσεις για την εν λόγω έγκριση τύπου.
- (5) Τα μέτρα που προβλέπονται στον παρόντα κανονισμό είναι σύμφωνα με τη γνώμη της τεχνικής επιτροπής μηχανοκίνητων οχημάτων,

ΕΞΕΔΩΣΕ ΤΟΝ ΠΑΡΟΝΤΑ ΚΑΝΟΝΙΣΜΟ:

Άρθρο 1

Πεδίο εφαρμογής

Ο παρών κανονισμός εφαρμόζεται σε οχήματα των κατηγοριών Μ και Ν, όπως ορίζονται στο παράρτημα II της οδηγίας 2007/46/ΕΚ.

Άρθρο 2

Ορισμοί

Για τους σκοπούς του παρόντος κανονισμού, ισχύουν οι ακόλουθοι ορισμοί:

- (1) «Τύπος οχήματος ως προς την πρόσβαση στο όχημα και την ικανότητα ελιγμών» σημαίνει οχήματα τα οποία δεν διαφέρουν σε ουσιώδεις παραμέτρους, όπως:
 - α) τα χαρακτηριστικά των βατήρων (μαρσπιέ), βαθμίδων πρόσβασης και χειρολαβών·
 - β) τα χαρακτηριστικά της διάταξης οπισθοπορείας.
- (2) «Όχημα εκτός δρόμου (ORV)» σημαίνει όχημα σύμφωνα με τα κριτήρια που ορίζονται στο μέρος Α του παραρτήματος II της οδηγίας 2007/46/ΕΚ·
- (3) «Επίπεδο εισόδου» σημαίνει το χαμηλότερο σημείο του ανοίγματος της πόρτας ή άλλου μέρους του οχήματος, όποιο είναι υψηλότερο, το οποίο ένα άτομο θα πρέπει να υπερβεί από πλευράς ύψους προκειμένου να εισέλθει στο θάλαμο επιβατών.

Άρθρο 3

Έγκριση τύπου ΕΚ οχήματος όσον αφορά την πρόσβαση στο όχημα και την ικανότητα ελιγμών

1. Ο κατασκευαστής ή ο εκπρόσωπος του κατασκευαστή υποβάλλει στην αρμόδια για την έγκριση αρχή την αίτηση για έγκριση τύπου ΕΚ ενός οχήματος όσον αφορά την πρόσβαση στο όχημα και την ευχέρεια ελιγμών.

⁽¹⁾ ΕΕ L 200 της 31.7.2009, σ. 1.⁽²⁾ ΕΕ L 263 της 9.10.2007, σ. 1.⁽³⁾ ΕΕ L 176 της 10.8.1970, σ. 5.⁽⁴⁾ ΕΕ L 196 της 26.7.1975, σ. 1.⁽⁵⁾ ΕΕ L 120 της 13.5.2010, σ. 1.⁽⁶⁾ ΕΕ L 120 της 13.5.2010, σ. 40.

2. Η αίτηση καταρτίζεται σύμφωνα με το υπόδειγμα του δελτίου πληροφοριών που προβλέπεται στο μέρος 1 του παραρτήματος I.

3. Αν πληρούνται οι σχετικές απαιτήσεις που ορίζονται στα παραρτήματα II και III του παρόντος κανονισμού, η αρμόδια για την έγκριση αρχή χορηγεί έγκριση τύπου ΕΚ και εκδίδει αριθμό έγκρισης τύπου σύμφωνα με το σύστημα αρίθμησης που ορίζεται στο παράρτημα VII της οδηγίας 2007/46/ΕΚ.

Τα κράτη μέλη δεν επιτρέπεται να δίνουν τον ίδιο αριθμό σε άλλο τύπο οχήματος.

4. Για τους σκοπούς της παραγράφου 3, η αρμόδια για την έγκριση αρχή χορηγεί πιστοποιητικό έγκρισης τύπου ΕΚ, το οποίο καταρτίζεται σύμφωνα με το υπόδειγμα που ορίζεται στο μέρος 2 του παραρτήματος I.

Άρθρο 4

Διάρκεια ισχύος και επέκταση των εγκρίσεων που χορηγούνται βάσει της οδηγίας 70/387/ΕΟΚ και της οδηγίας 75/443/ΕΟΚ

Οι εθνικές αρχές επιτρέπουν την πώληση και τη θέση σε κυκλοφορία οχημάτων που έχουν λάβει έγκριση τύπου πριν από την ημερομηνία που αναφέρεται στο άρθρο 13 παράγραφος 2 του κανονισμού (ΕΚ) αριθ. 661/2009 και εξακολουθούν να χορηγούν επέκταση εγκρίσεων για τα εν λόγω οχήματα σύμφωνα με τις διατάξεις της οδηγίας 70/3847/ΕΟΚ και της οδηγίας 75/443/ΕΟΚ.

Άρθρο 5

Έναρξη ισχύος

Ο παρών κανονισμός αρχίζει να ισχύει την εικοστή ημέρα από τη δημοσίευσή του στην *Επίσημη Εφημερίδα της Ευρωπαϊκής Ένωσης*.

Ο παρών κανονισμός είναι δεσμευτικός ως προς όλα τα μέρη του και ισχύει άμεσα σε κάθε κράτος μέλος.

Βρυξέλλες, 15 Φεβρουαρίου 2012.

Για την Επιτροπή
Ο Πρόεδρος
José Manuel BARROSO

ΠΑΡΑΡΤΗΜΑ Ι

Διοικητικές διατάξεις για την έγκριση τύπου ΕΚ οχημάτων όσον αφορά την πρόσβαση στο όχημα και την ικανότητα ελιγμών

ΜΕΡΟΣ 1

Δελτίο πληροφοριών

ΥΠΟΔΕΙΓΜΑ

Δελτίο πληροφοριών αριθ. ... για την έγκριση τύπου ΕΚ ενός οχήματος όσον αφορά την πρόσβαση στο όχημα και την ικανότητα ελιγμών

Οι παρακάτω πληροφορίες, κατά περίπτωση, διαβιβάζονται εις τριπλούν, συνοδευόμενες από πίνακα περιεχομένων. Τυχόν σχέδια υποβάλλονται σε κατάλληλη κλίμακα και με επαρκείς λεπτομέρειες σε μέγεθος Α4 ή σε φάκελο μορφής Α4. Τυχόν φωτογραφίες παρουσιάζουν επαρκείς λεπτομέρειες.

Αν τα συστήματα, τα κατασκευαστικά στοιχεία ή οι χωριστές τεχνικές μονάδες που αναφέρονται στο παρόν δελτίο πληροφοριών έχουν ηλεκτρονικό χειρισμό, δίνονται πληροφορίες σχετικά με την απόδοσή τους.

0. ΓΕΝΙΚΑ

0.1. Μάρκα (εμπορική επωνυμία του κατασκευαστή):

0.2. Τύπος:

0.2.1. Εμπορική(-ες) ονομασία(-ες) (αν υπάρχει):

0.3. Μέσα αναγνώρισης του τύπου, εφόσον υπάρχει σήμανση επί του οχήματος (β):

0.3.1. Σημείο επισήμανσης:

0.4. Κατηγορία του οχήματος (γ):

0.5. Όνομα και διεύθυνση κατασκευαστή:

0.8. Επωνυμία(-ες) και διεύθυνση(-εις) του/(των) εργοστασίου(-ων) συναρμολόγησης:

0.9. Ονοματεπώνυμο και διεύθυνση του εντολοδόχου του κατασκευαστή (αν υπάρχει):

1. ΓΕΝΙΚΑ ΚΑΤΑΣΚΕΥΑΣΤΙΚΑ ΧΑΡΑΚΤΗΡΙΣΤΙΚΑ ΤΟΥ ΟΧΗΜΑΤΟΣ

1.1. Φωτογραφίες ή/και σχέδια αντιπροσωπευτικού οχήματος:

2. ΜΑΖΕΣ ΚΑΙ ΔΙΑΣΤΑΣΕΙΣ (στ) (ζ)

2.6. Μάζα του οχήματος σε κατάσταση πορείας

Μάζα του οχήματος με το αμάξωμα και, στην περίπτωση ρυμουλκού οχήματος κατηγορίας άλλης από τη M₁, με διάταξη ζεύξης, εάν έχει τοποθετηθεί από τον κατασκευαστή, σε κατάσταση πορείας του οχήματος, ή μάζα του πλαισίου ή του πλαισίου με θάλαμο, χωρίς αμάξωμα και/ή διάταξη ζεύξης αν ο κατασκευαστής δεν τοποθετεί το αμάξωμα, και/ή τη διάταξη ζεύξης (συμπεριλαμβανομένων υγρών, εργαλείων, εφεδρικού τροχού, αν διατίθεται και οδηγού και, για τα λεωφορεία και πούλμαν, συνοδού, αν υπάρχει θέση συνοδού στο όχημα) (η) (μέγιστη και ελάχιστη τιμή για κάθε παραλλαγή):

4. ΣΥΣΤΗΜΑ ΜΕΤΑΔΟΣΗΣ ΤΗΣ ΚΙΝΗΣΗΣ (ιστ)

4.6. Σχέσεις μετάδοσης

Οπισθοπορεία:

9. ΑΜΑΞΩΜΑ

9.3. Θύρες επιβατών, μάνδαλα και γιγλυμοί

9.3.1. Διάταξη και αριθμός θυρών:

9.3.4. Λεπτομέρειες, με διαστάσεις, εισόδων, βαθμίδων και τυχόν αναγκαιών χειρολαβών:

Επεξηγηματικές σημειώσεις

- (β) Εάν τα μέσα αναγνώρισης του τύπου περιέχουν χαρακτηριστές άσχετους προς την περιγραφή του τύπου του οχήματος, κατασκευαστικού στοιχείου ή διακριτής τεχνικής μονάδας που καλύπτεται από το παρόν δελτίο πληροφοριών, οι εν λόγω χαρακτηριστές συμβολίζονται στα έγγραφα με ερωτηματικό: «?» (π.χ. ABC??123??).
- (γ) Κατηγοριοποιείται σύμφωνα με τους ορισμούς του μέρους Α του παραρτήματος II της οδηγίας 2007/46/EK.
- (α^α) Όταν υπάρχει έκδοση με κανονικό θάλαμο οδήγησης και άλλη με κουκέτα, δηλώνονται και οι δύο σειρές μαζών και διαστάσεων.
- (δ) Πρότυπο ISO 612: 1978 — Οδικά οχήματα — Διαστάσεις μηχανοκίνητων οχημάτων και ρυμουλκούμενων οχημάτων — όροι και ορισμοί
- (ε) Η μάζα του οδηγού και του (τυχόν) συνοδηγού εκτιμάται σε 75 kg (από τα οποία 68 kg είναι η μάζα του επιβάτη και 7 kg η μάζα των αποσκευών σύμφωνα με το πρότυπο ISO 2416 – 1992), η δεξαμενή καυσίμου πληρούται έως το 90% και τα υπόλοιπα συστήματα που περιέχουν υγρά (εκτός από τα συστήματα για το χρησιμοποιημένο νερό) έως το 100% της χωρητικότητας που καθορίζει ο κατασκευαστής.
- (α^{αα}) Τα προδιαγραφόμενα στοιχεία να δίνονται για τυχόν προτεινόμενες παραλλαγές.

ΜΕΡΟΣ 2

Πιστοποιητικό έγκρισης τύπου ΕΚ

ΥΠΟΔΕΙΓΜΑ

Σχήμα: A4 (210 × 297 mm)

ΠΙΣΤΟΠΟΙΗΤΙΚΟ ΕΓΚΡΙΣΗΣ ΤΥΠΟΥ ΕΚ

Σφραγίδα της αρχής έγκρισης τύπου

Κοινοποίηση για:

- | | | |
|---|---|--|
| — Έγκριση τύπου ΕΚ ⁽¹⁾ | } | τύπου οχήματος όσον αφορά την πρόσβαση στο όχημα και την ικανότητα ελιγμών |
| — επέκταση έγκρισης τύπου ΕΚ ⁽¹⁾ | | |
| — απόρριψη έγκρισης τύπου ΕΚ ⁽¹⁾ | | |
| — ανάκληση έγκρισης τύπου ΕΚ ⁽¹⁾ | | |

σε σχέση με τον κανονισμό (ΕΕ) αριθ. 130/2012 [ο παρών κανονισμός], όπως τροποποιήθηκε τελευταία με τον κανονισμό (ΕΕ) αριθ. .../... ⁽¹⁾

Αριθμός έγκρισης τύπου ΕΚ:

Αιτιολόγηση επέκτασης:

ΤΜΗΜΑ I

0.1. Μάρκα (εμπορική επωνυμία του κατασκευαστή):

0.2. Τύπος:

0.2.1. Εμπορική (-ές) ονομασία(-ες) (αν υπάρχει):

0.3. Μέσα αναγνώρισης του τύπου, εφόσον υπάρχει σήμανση επί του οχήματος ⁽²⁾:

0.3.1. Σημείο επισήμανσης:

0.4. Κατηγορία οχήματος ⁽³⁾:

0.5. Όνομα και διεύθυνση κατασκευαστή:

0.8. Επωνυμία(-ες) και διεύθυνση(-εις) του (των) εργοστασίου(-ων) συναρμολόγησης:

0.9. Όνομα και διεύθυνση του ενδεχόμενου αντιπροσώπου του κατασκευαστή:

⁽¹⁾ Να διαγραφούν οι περιττές ενδείξεις.

⁽²⁾ Εάν τα μέσα αναγνώρισης του τύπου περιέχουν χαρακτηριστές άσχετους προς την περιγραφή του τύπου του οχήματος, του κατασκευαστικού στοιχείου ή της χωριστής τεχνικής μονάδας που καλύπτεται από το παρόν δελτίο πληροφοριών, οι εν λόγω χαρακτηριστές συμβολίζονται στην τεκμηρίωση με λατινικό ερωτηματικό: «?» (π.χ. ABC??123??).

⁽³⁾ Όπως ορίζεται στο παράρτημα II τμήμα Α της οδηγίας 2007/46/EK.

ΤΜΗΜΑ II

1. Πρόσθετες πληροφορίες: βλέπε προσθήκη
2. Τεχνική υπηρεσία αρμόδια για τη διεξαγωγή των δοκιμών:
3. Ημερομηνία της έκθεσης της δοκιμής:
4. Αριθμός της έκθεσης της δοκιμής:
5. Παρατηρήσεις (εάν υπάρχουν): βλ. προσθήκη.
6. Τόπος:
7. Ημερομηνία:
8. Υπογραφή:

Συνημμένα: Πληροφοριακό τεύχος.

Έκθεση δοκιμής

Προσθήκη

στο πιστοποιητικό έγκρισης τύπου ΕΚ αριθ. ...

1. Πρόσθετες πληροφορίες:
 - 1.1. Σύνομη περιγραφή του τύπου οχήματος, όσον αφορά τη δομή, τις διαστάσεις, τη μορφή και τα συστατικά υλικά:
2. Τύπος οχήματος κατηγορίας $M_1 / N_1 / N_2$ με μέγιστη μάζα που δεν υπερβαίνει τους 7,5 τόνους⁽¹⁾ είναι / δεν είναι⁽¹⁾ εφοδιασμένο με βατήρες (μαρσπιέ) ή βαθμίδες πρόσβασης.
3. Όχημα εκτός δρόμου (ORV) ναι / όχι⁽¹⁾
4. Διάταξη αντιστροφής σχέσης κιβωτίου ταχυτήτων/άλλα μέσα⁽¹⁾
- 4.1. Σύνομη περιγραφή της διάταξης αντιστροφής όταν αυτή δεν αποτελεί λειτουργία του κιβωτίου ταχυτήτων:
5. Παρατηρήσεις:

⁽¹⁾ Να διαγραφούν οι περιττές ενδείξεις.

ΠΑΡΑΡΤΗΜΑ II

Απαιτήσεις για οχήματα όσον αφορά την πρόσβαση στο όχημα

1. ΓΕΝΙΚΕΣ ΑΠΑΙΤΗΣΕΙΣ
- 1.1. Τα σχεδιαστικά χαρακτηριστικά του τύπου οχήματος επιτρέπουν την είσοδο και την έξοδο προς και από τον θάλαμο επιβατών με πλήρη ασφάλεια και οι εισοδοί στο θάλαμο επιβατών είναι κατασκευασμένες κατά τρόπο ώστε να δύνανται να χρησιμοποιηθούν ευχερώς και χωρίς οιονδήποτε κίνδυνο.
2. ΒΑΤΗΡΕΣ ΚΑΙ ΒΑΘΜΙΔΕΣ ΠΡΟΣΒΑΣΗΣ
- 2.1. Ο άξονας του τροχού, οι ζάντες και άλλα μέρη του τροχού δεν πρέπει να θεωρούνται ως βατήρες ή βαθμίδες πρόσβασης για τους σκοπούς του παρόντος κανονισμού, εκτός από τις περιπτώσεις, κατά τις οποίες, λόγοι που αφορούν στην κατασκευή ή στη χρήση, αποκλείουν την τοποθέτηση βατήρων ή βαθμίδων πρόσβασης σε άλλο σημείο του οχήματος.
- 2.2. Το ύψος του δαπέδου εισόδου προσδιορίζεται είτε απευθείας από την επιφάνεια του εδάφους είτε από το οριζόντιο επίπεδο που διέρχεται από το μέσον, σε σχέση με την κατά μήκος έννοια, της αμέσως κατώτερης βαθμίδας.

ΜΕΡΟΣ 1

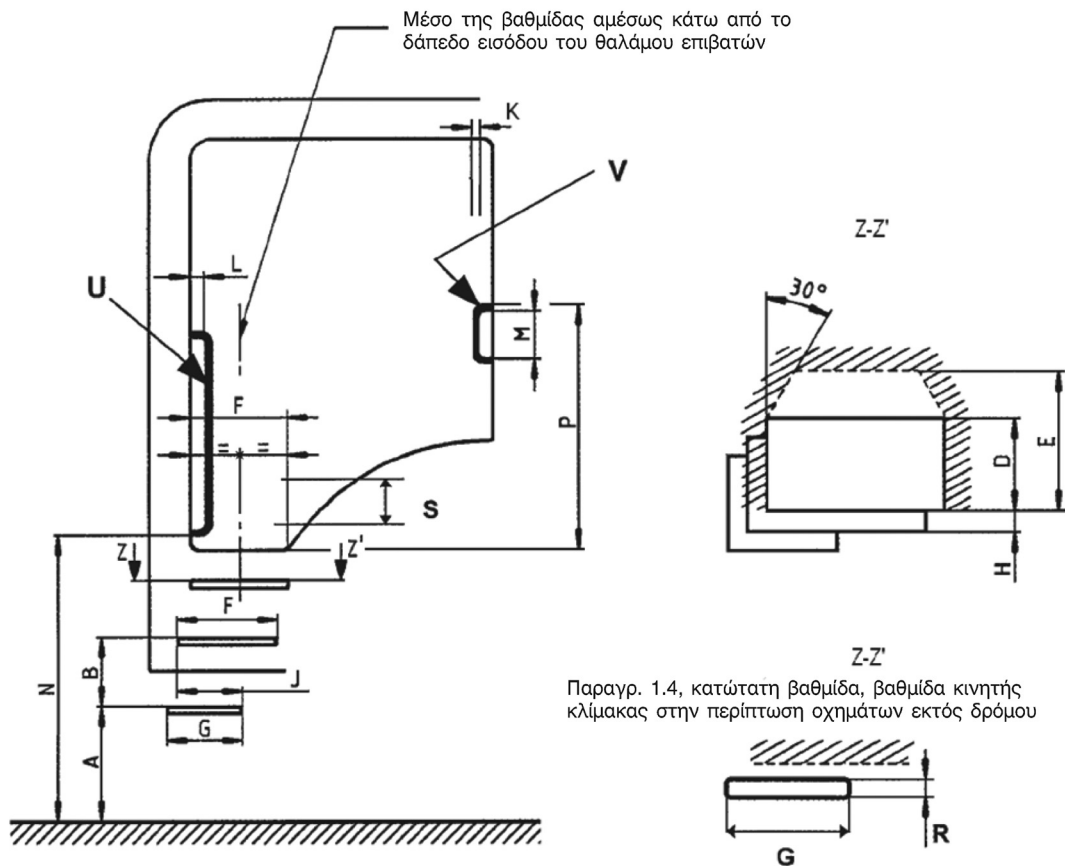
Απαιτήσεις σχετικά με την πρόσβαση και την έξοδο από τις θύρες του θαλάμου επιβατών οχημάτων κατηγορίας N₂ μέγιστης μάζας που δεν υπερβαίνει τους 7,5 τόνους και κατηγορίας N₃

1. ΒΑΘΜΙΔΕΣ ΠΡΟΣΒΑΣΗΣ ΣΤΟ ΘΑΛΑΜΟ ΕΠΙΒΑΤΩΝ (σχήμα 1).
- 1.1. Η απόσταση (A) από την επιφάνεια του εδάφους μέχρι την ανώτερη επιφάνεια της χαμηλότερης βαθμίδας, μετρημένη με το όχημα σε κατάσταση πορείας σε οριζόντια και επίπεδη επιφάνεια, δεν πρέπει να υπερβαίνει τα 600 χλστ.
 - 1.1.1. Εντούτοις, για οχήματα παντός εδάφους (ΟΠΕ) η απόσταση (A) δύναται να αυξηθεί μέχρι τα 700 χλστ.
- 1.2. Η απόσταση (B) μεταξύ των άνω επιφανειών των βαθμίδων δεν πρέπει να υπερβαίνει τα 400 χλστ. Η κάθετη απόσταση μεταξύ δύο διαδοχικών βαθμίδων δεν πρέπει κυμαίνεται κατά περισσότερο των 50 χλστ. Η τελευταία απαίτηση δεν εφαρμόζεται στην απόσταση μεταξύ της υψηλότερης βαθμίδας και του δαπέδου εισόδου του θαλάμου επιβατών.
 - 1.2.1. Εντούτοις, για οχήματα παντός εδάφους (ΟΠΕ) η επιτρεπόμενη διακύμανση που αναφέρεται παραπάνω δύναται να αυξηθεί μέχρι τα 100 χλστ.
- 1.3. Επιπλέον, θα πρέπει να πληρούνται οι ακόλουθες ελάχιστες γεωμετρικές προδιαγραφές:
 - α) βάθος βαθμίδας (D): 80 χλστ·
 - β) διάκενο βαθμίδας (E) (συμπεριλαμβανομένου του βάθους βαθμίδας): 150 χλστ·
 - γ) πλάτος βαθμίδας (F): 300 χλστ·
 - δ) πλάτος της χαμηλότερης βαθμίδας (G): 200 χλστ·
 - ε) ύψος βαθμίδας (S): 120 χλστ·
 - στ) εγκάρσια μετατόπιση μεταξύ βαθμίδων (H): 0 χλστ·
 - ζ) αλληλοκάλυψη κατά μήκος (J) μεταξύ δύο διαδοχικών βαθμίδων στην ίδια σειρά βαθμίδων ή μεταξύ του ανώτερης βαθμίδας και του ύψους του δαπέδου εισόδου του θαλάμου: 200 χλστ.
- 1.3.1. Εντούτοις, για οχήματα εκτός δρόμου (ORV) η τιμή (F) δύναται να μειωθεί σε 200 χλστ.
- 1.4. Στην περίπτωση οχημάτων εκτός δρόμου (ORV), η κατώτατη βαθμίδα θα πρέπει να σχεδιάζεται ως βαθμίδα κινητής κλίμακας, αν αυτό είναι απαραίτητο για λόγους σχετικών με την κατασκευή ή τη χρήση. Στις περιπτώσεις αυτές, το βάθος της βαθμίδας (R) θα είναι τουλάχιστο 20 χλστ.

- 1.4.1. Βαθμίδες τύπου κινητής κλίμακας με κυκλική διατομή δεν επιτρέπονται.
- 1.5. Κατά την κάθοδο από τον θάλαμο επιβατών, η θέση της ανώτερης βαθμίδας θα πρέπει να εντοπίζεται εύκολα.
- 1.6. Όλες οι βαθμίδες πρόσβασης θα πρέπει να είναι κατασκευασμένες κατά τρόπο ώστε να αποκλείουν τον κίνδυνο ολίσθησης. Επιπλέον, οι βαθμίδες πρόσβασης που εκτίθενται στις καιρικές συνθήκες και τη ρύπανση κατά την οδήγηση θα πρέπει να διαθέτουν κατάλληλη διάταξη απορροής ή στραγγιζόμενη επιφάνεια.
2. ΠΡΟΣΒΑΣΗ ΣΕ ΧΕΙΡΟΛΑΒΕΣ ΣΤΟ ΘΑΛΑΜΟ ΕΠΙΒΑΤΩΝ (όπως εμφανίζεται στο σχήμα 1).
- 2.1. Ένας ή περισσότεροι κατάλληλοι χειρολισθήρες ή χειρολαβές ή άλλες ισοδύναμου αποτελέσματος διατάξεις συγκράτησης θα πρέπει να παρέχονται για την πρόσβαση στο θάλαμο επιβατών.
- 2.1.1. Όλοι οι χειρολισθήρες, χειρολαβές ή οι άλλες ισοδύναμου αποτελέσματος διατάξεις συγκράτησης θα πρέπει να τοποθετούνται κατά τρόπο ώστε να δύναται κανείς εύκολα να τις πιάσει και να μην παρεμποδίζουν την πρόσβαση στο θάλαμο επιβατών.
- 2.1.2. Δύναται να υπάρχει ένα μέγιστο κενό 100 χλστ. στο χώρο συγκράτησης του χεριού των χειρολισθήρων, χειρολαβών ή των άλλων ισοδύναμου αποτελέσματος διατάξεων συγκράτησης.
- 2.1.3. Στην περίπτωση πρόσβασης σε θάλαμο επιβατών μέσω περισσότερων των δύο βαθμίδων, οι χειρολισθήρες, χειρολαβές ή οι άλλες ισοδύναμου αποτελέσματος διατάξεις συγκράτησης, θα πρέπει να βρίσκονται σε τέτοια θέση, ώστε ένα άτομο να δύναται να στηρίξει τον εαυτό του με δύο χέρια και ένα πόδι ή δύο πόδια και ένα χέρι συγχρόνως.
- 2.1.4. Εκτός της περίπτωσης κλιμακοστασίου, ο σχεδιασμός και η διάταξη των χειρολισθήρων, χειρολαβών ή άλλων ισοδύναμου αποτελέσματος διατάξεων συγκράτησης θα πρέπει να είναι τέτοια ώστε να ενθαρρύνουν τους χειριστές να κατεβαίνουν με το πρόσωπο στραμμένο προς τον θάλαμο επιβατών.
- 2.1.5. Το τιμόνι δύναται να θεωρηθεί ως χειρολαβή.
- 2.2. Το ύψος (N) του χαμηλότερου άκρου τουλάχιστον ενός χειρολισθήρα, χειρολαβής ή άλλου ισοδύναμου αποτελέσματος διατάξης, μετρούμενο από την επιφάνεια του εδάφους με το όχημα σε κατάσταση πορείας σε οριζόντια και επίπεδη επιφάνεια, δεν πρέπει να υπερβαίνει τα 1 850 χλστ.
- 2.2.1. Εντούτοις, για τα οχήματα παντός εδάφους (ΟΠΕ) η απόσταση (N) δύναται να αυξηθεί μέχρι τα 1 950 χλστ.
- 2.2.2. Αν το ύψος του δαπέδου εισόδου θαλάμου επιβατών, μετρούμενο από την επιφάνεια του εδάφους, είναι μεγαλύτερο του «N», το ύψος αυτό θα πρέπει να θεωρηθεί ως «N».
- 2.2.3. Επιπλέον, η ελάχιστη απόσταση (P) της ανώτερης πλευράς των χειρολισθήρων, χειρολαβών ή άλλων ισοδύναμου αποτελέσματος διατάξεων συγκράτησης από το ύψος του δαπέδου εισόδου του θαλάμου επιβατών θα πρέπει να είναι:
- α) χειρολισθήρες, χειρολαβές ή άλλες ισοδύναμου αποτελέσματος διατάξεις συγκράτησης (U): 650 χλστ·
- β) χειρολισθήρες, χειρολαβές ή άλλες ισοδύναμου αποτελέσματος διατάξεις συγκράτησης (V): 550 χλστ.
- 2.3. Θα πρέπει να πληρούνται οι ακόλουθες γεωμετρικές προδιαγραφές:
- α) διάσταση λαβής (K): 16 χλστ. κατ' ελάχιστον και 38 χλστ. κατ' ελάχιστον·
- β) μήκος (μ): 150 mm κατ' ελάχιστον·
- γ) ελεύθερος χώρος ως προς τα συστατικά μέρη του οχήματος (L): 40 χλστ κατ' ελάχιστον με ανοικτή θύρα.

Εικόνα 1

Βαθμίδες πρόσβασης και χειρολαβές προς το θάλαμο επιβατών



ΜΕΡΟΣ 2

Απαιτήσεις σχετικά με την πρόσβαση και την έξοδο από τις θύρες του θαλάμου επιβατών οχημάτων άλλων κατηγοριών εκτός της N_2 μέγιστης μάζας που υπερβαίνει τους 7,5 τόνους ή κατηγορίας N_3

1. ΒΑΤΗΡΕΣ ΚΑΙ ΒΑΘΜΙΔΕΣ ΠΡΟΣΒΑΣΗΣ

1.1. Οχήματα των κατηγοριών M_1 και N_1 , καθώς επίσης και N_2 μέγιστης μάζας που δεν υπερβαίνει τους 7,5 τόνους, θα πρέπει να διαθέτουν έναν ή περισσότερους βατήρες ή βαθμίδες πρόσβασης, αν το ύψος του δαπέδου εισόδου του θαλάμου επιβατών είναι υψηλότερο των 600 χλστ. υπέρνω του εδάφους, μετρούμενο με το όχημα σε κατάσταση πορείας επί οριζόντιας και επίπεδης επιφάνειας.

1.1.1. Εντούτοις, για τα οχήματα παντός εδάφους (ΟΠΕ), η προαναφερθείσα απόσταση δύναται να αυξηθεί μέχρι τα 700 χλστ.

1.2. Όλοι οι βατήρες και οι βαθμίδες πρόσβασης θα πρέπει να είναι κατασκευασμένα κατά τρόπο ώστε να αποκλείουν τον κίνδυνο ολίσθησης. Επιπλέον, οι βατήρες και οι βαθμίδες πρόσβασης που εκτίθενται στις καιρικές συνθήκες και τη ρύπανση κατά την οδήγηση θα πρέπει να διαθέτουν κατάλληλη διάταξη απορροής ή στραγγιζόμενη επιφάνεια...

ΠΑΡΑΡΤΗΜΑ ΙΙΙ

Απαιτήσεις για οχήματα όσον αφορά την ευχέρεια ελιγμών

1. ΓΕΝΙΚΕΣ ΑΠΑΙΤΗΣΕΙΣ

- 1.1. Κάθε όχημα πρέπει να είναι εφοδιασμένο με διάταξη οπισθοπορείας ελεγχόμενη από τη θέση οδήγησης.
-

ΕΚΤΕΛΕΣΤΙΚΟΣ ΚΑΝΟΝΙΣΜΟΣ (ΕΕ) αριθ. 131/2012 ΤΗΣ ΕΠΙΤΡΟΠΗΣ

της 15ης Φεβρουαρίου 2012

σχετικά με την έγκριση παρασκευάσματος ελαίου αγριοκυμίνου, ελαίου λεμονιού με ορισμένα αποξηραμένα βότανα και μπαχαρικά ως πρόσθετης ύλης ζωοτροφών για απογαλακτισμένα χοιρίδια (κάτοχος άδειας Delacon Biotechnik GmbH)

(Κείμενο που παρουσιάζει ενδιαφέρον για τον ΕΟΧ)

Η ΕΥΡΩΠΑΪΚΗ ΕΠΙΤΡΟΠΗ,

Έχοντας υπόψη τη Συνθήκη για τη λειτουργία της Ευρωπαϊκής Ένωσης,

Έχοντας υπόψη τον κανονισμό (ΕΚ) αριθ. 1831/2003 του Ευρωπαϊκού Κοινοβουλίου και του Συμβουλίου, της 22ας Σεπτεμβρίου 2003, για τις πρόσθετες ύλες που χρησιμοποιούνται στη διατροφή των ζώων⁽¹⁾, και ιδίως το άρθρο 9 παράγραφος 2,

Εκτιμώντας τα ακόλουθα:

- (1) Ο κανονισμός (ΕΚ) αριθ. 1831/2003 προβλέπει τη χορήγηση έγκρισης για τη χρήση πρόσθετων υλών στη διατροφή των ζώων, καθώς και τους όρους και τις διαδικασίες για τη χορήγηση της έγκρισης αυτής.
- (2) Σύμφωνα με το άρθρο 7 του κανονισμού (ΕΚ) αριθ. 1831/2003 υποβλήθηκε αίτηση για την έγκριση του παρασκευάσματος ελαίου αγριοκυμίνου, ελαίου λεμονιού με ορισμένα αποξηραμένα βότανα και μπαχαρικά. Η εν λόγω αίτηση συνοδευόταν από τα στοιχεία και τα έγγραφα που απαιτούνται βάσει του άρθρου 7 παράγραφος 3 του κανονισμού (ΕΚ) αριθ. 1831/2003.
- (3) Η αίτηση αφορά την έγκριση παρασκευάσματος ελαίου αγριοκυμίνου, ελαίου λεμονιού με ορισμένα αποξηραμένα βότανα και μπαχαρικά, όπως καθορίζεται στο παράρτημα, ως πρόσθετης ύλης ζωοτροφών για απογαλακτισμένα χοιρίδια, το οποίο ταξινομείται στην κατηγορία πρόσθετων υλών «ζωοτεχνικές πρόσθετες ύλες».
- (4) Η Ευρωπαϊκή Αρχή για την Ασφάλεια των Τροφίμων («η Αρχή») κατέληξε, στη γνωμοδότησή της, της 7ης Απριλίου 2011⁽²⁾, ότι, σύμφωνα με τους προτεινόμενους όρους χρήσης, το παρασκεύασμα ελαίου αγριοκυμίνου, ελαίου λεμονιού με ορισμένα αποξηραμένα βότανα και μπαχαρικά, όπως καθορίζεται στο παράρτημα, δεν έχει αρνητικές επιπτώσεις στην υγεία των ζώων, στην υγεία του ανθρώπου ή στο περιβάλλον και ότι η χρήση του μπορεί να βελτιώσει το ποσοστό ανάπτυξης των απογαλακτισμένων χοιριδίων. Η Αρχή δεν θεωρεί ότι υπάρχει ανάγκη θέσπισης ειδικών απαιτήσεων παρακολούθησης μετά τη διάθεση της πρόσθετης ύλης στην αγορά. Η Αρχή επαλήθευσε επίσης την έκθεση για τη μέθοδο ανάλυσης της πρόσθετης ύλης ζωοτροφών, η οποία υποβλήθηκε από το εργαστήριο αναφοράς που συστάθηκε με τον κανονισμό (ΕΚ) αριθ. 1831/2003.

(5) Προκειμένου να διασφαλιστεί η αποτελεσματικότητα και η ασφάλεια και σύμφωνα με τα χαρακτηριστικά που παρέχονται από τον αιτούντα για τις δραστικές ουσίες, τα μέγιστα επίπεδα των φυσικών ουσιών που αναφέρονται στο παράρτημα III μέρος Β του κανονισμού (ΕΚ) αριθ. 1334/2008 του Ευρωπαϊκού Κοινοβουλίου και του Συμβουλίου, της 16ης Δεκεμβρίου 2008, για αρωματικές ύλες και ορισμένα συστατικά τροφίμων με αρωματικές ιδιότητες που χρησιμοποιούνται εντός και επί των τροφίμων και για την τροποποίηση του κανονισμού (ΕΟΚ) αριθ. 1601/91 του Συμβουλίου, του κανονισμού (ΕΚ) αριθ. 2232/96, του κανονισμού (ΕΚ) αριθ. 110/2008 και της οδηγίας 2000/13/ΕΚ⁽³⁾, θα πρέπει να τηρούνται όσον αφορά τα αποξηραμένα βότανα και μπαχαρικά που χρησιμοποιούνται στο παρασκεύασμα, όπως καθορίζονται στο παράρτημα, και θα πρέπει να εφαρμόζονται αντίστοιχα στο έλαιο αγριοκυμίνου και στο έλαιο λεμονιού τα χαρακτηριστικά του προϊόντος που προβλέπονται στην Ευρωπαϊκή Φαρμακοποιία.

(6) Η αξιολόγηση του παρασκευάσματος ελαίου αγριοκυμίνου, ελαίου λεμονιού με ορισμένα αποξηραμένα βότανα και μπαχαρικά, όπως καθορίζεται στο παράρτημα, δείχνει ότι πληρούνται οι όροι για τη χορήγηση άδειας σύμφωνα με το άρθρο 5 του κανονισμού (ΕΚ) αριθ. 1831/2003. Συνεπώς, θα πρέπει να επιτραπεί η χρήση του εν λόγω παρασκευάσματος, όπως καθορίζεται στο παράρτημα του παρόντος κανονισμού.

(7) Τα μέτρα που προβλέπονται στον παρόντα κανονισμό είναι σύμφωνα με τη γνώμη της μόνιμης επιτροπής για την τροφική αλυσίδα και την υγεία των ζώων,

ΕΞΕΔΩΣΕ ΤΟΝ ΠΑΡΟΝΤΑ ΚΑΝΟΝΙΣΜΟ:

Άρθρο 1

Το παρασκεύασμα που προσδιορίζεται στο παράρτημα και υπάγεται στην κατηγορία πρόσθετων υλών «ζωοτεχνικές πρόσθετες ύλες» και στη λειτουργική ομάδα «άλλες ζωοτεχνικές πρόσθετες ύλες» επιτρέπεται να χρησιμοποιείται ως πρόσθετη ύλη στη διατροφή των ζώων υπό τους όρους που καθορίζονται στο εν λόγω παράρτημα.

Άρθρο 2

Ο παρών κανονισμός αρχίζει να ισχύει την εικοστή ημέρα από τη δημοσίευσή του στην *Επίσημη Εφημερίδα της Ευρωπαϊκής Ένωσης*.

⁽¹⁾ ΕΕ L 268 της 18.10.2003, σ. 29.⁽²⁾ Δελτίο EFSA 2011· 9(4):2139.⁽³⁾ ΕΕ L 354 της 31.12.2008, σ. 34.

Ο παρών κανονισμός είναι δεσμευτικός ως προς όλα τα μέρη του και ισχύει άμεσα σε κάθε κράτος μέλος.

Βρυξέλλες, 15 Φεβρουαρίου 2012.

Για την Επιτροπή
Ο Πρόεδρος
José Manuel BARROSO

ΠΑΡΑΡΤΗΜΑ

Αριθμός ταυτοποίησης της πρόσθετης ύλης	Όνομα του κατόχου της άδειας	Πρόσθετη ύλη	Σύνθεση, χημικός τύπος, περιγραφή, αναλυτική μέθοδος	Είδος ή κατηγορία ζώου	Μέγιστη ηλικία	Ελάχιστη περιεκτικότητα	Μέγιστη περιεκτικότητα	Λοιπές διατάξεις	Λήξη της περιόδου ισχύος της έγκρισης
						mg της πρόσθετης ύλης/kg πλήρους ζωτροφής με περιεκτικότητα σε υγρασία 12 %			
Κατηγορία ζωοτεχνικών πρόσθετων υλών. Λειτουργική ομάδα: άλλες ζωοτεχνικές πρόσθετες ύλες (βελτίωση των παραμέτρων επιδόσεων)									
4d6	Delacon Biotechnik GmbH	Παρασκεύασμα ελαίου αγριοκυμίνου, ελαίου λεμονιού με ορισμένα αποξηραμένα βότανα και μπαχαρικά	<p>Σύνθεση πρόσθετης ύλης</p> <p>Παρασκεύασμα αιθέριου ελαίου > 1,5 % (έλαιο αγριοκυμίνου ≥ 0,75 % και έλαιο λεμονιού ≥ 0,75 %)</p> <p>— Αποξηραμένα βότανα και μπαχαρικά: 50 %</p> <p>— Φέρουσες ουσίες: q.s. 100 %</p> <p>Χαρακτηρισμός των δραστικών ουσιών και άλλων συστατικών</p> <p>— Έλαιο αγριοκυμίνου: d-καρβόνη 3,5-6,0 mg/g, όπως ορίζεται από την Ευρωπαϊκή Φαρμακοποιία (1),</p> <p>— Έλαιο λεμονιού: Λιμονένιο 2,3-9,0 mg/g, όπως ορίζεται από την Ευρωπαϊκή Φαρμακοποιία.</p> <p>Αποξηραμένα βότανα και μπαχαρικά:</p> <p>Γαρύφαλο σε σκόνη 1,5 %, κανέλα σε σκόνη 10 %, μοσχοκάρυδο σε σκόνη 1,5 %, σκόνη κρεμμυδιού 5 %, πιπέρι σε σκόνη 2 %, φλούδα πορτοκαλιού σε σκόνη 5 %, δυόσμος σε σκόνη 12,5 % και σκόνη χαμομηλιού 12,5 %.</p> <p>Οι μέγιστες τιμές ανοχής που καθορίζονται στο μέρος Β του παραρτήματος III του κανονισμού (ΕΚ) αριθ. 1334/2008 πρέπει να τηρούνται όσον αφορά τα αποξηραμένα βότανα και τα μπαχαρικά που χρησιμοποιούνται στο παρασκεύασμα.</p> <p>Τα χαρακτηριστικά του προϊόντος που προβλέπονται στην Ευρωπαϊκή Φαρμακοποιία πρέπει να εφαρμόζονται στο έλαιο αγριοκυμίνου και στο έλαιο λεμονιού που χρησιμοποιούνται για το παρασκεύασμα.</p> <p>Μέθοδοι ανάλυσης (2)</p> <p>Προσδιορισμός της ουσίας καρβόνης: αεριοχρωματογραφική/φασματομετρία μάζας (GC/MS) με παρακολούθηση επιλεγμένου ιόντος (SIM)</p>	Χοιρίδια (απογαλακτισμένα)	—	250	400	<ol style="list-style-type: none"> 1. Στις οδηγίες χρήσης της πρόσθετης ύλης και του προμειγματος πρέπει να αναφέρεται η θερμοκρασία αποθήκευσης, η διάρκεια αποθήκευσης και η σταθερότητα έναντι σχηματισμού συσσωματωμάτων. 2. Για χρήση σε απογαλακτισμένα χοιρίδια μέγιστου βάρους περίπου 35 kg. 3. Για ασφάλεια: κατά τον χειρισμό να χρησιμοποιούνται εξοπλισμός προστασίας της αναπνοής, γυαλιά και γάντια ασφαλείας. 4. Η πρόσθετη ύλη μπορεί να ενσωματωθεί σε σύνθετες ζωτροφές υπό μορφή προμειγματος. 	7 Μαρτίου 2022

(1) Ευρωπαϊκή Φαρμακοποιία του Συμβουλίου της Ευρώπης.

(2) Πληροφορίες σχετικά με τις αναλυτικές μεθόδους διατίθενται στην ακόλουθη διεύθυνση του εργαστηρίου αναφοράς: http://irmm.jrc.ec.europa.eu/EURLs/EURL_feed_additives/Pages/index.aspx

ΕΚΤΕΛΕΣΤΙΚΟΣ ΚΑΝΟΝΙΣΜΟΣ (ΕΕ) αριθ. 132/2012 ΤΗΣ ΕΠΙΤΡΟΠΗΣ

της 15ης Φεβρουαρίου 2012

για καθορισμό των κατ' αποκοπή τιμών εισαγωγής για τον προσδιορισμό της τιμής εισόδου ορισμένων οπωροκηπευτικών

Η ΕΥΡΩΠΑΪΚΗ ΕΠΙΤΡΟΠΗ,

Έχοντας υπόψη τη Συνθήκη για τη λειτουργία της Ευρωπαϊκής Ένωσης,

Έχοντας υπόψη τον κανονισμό (ΕΚ) αριθ. 1234/2007 του Συμβουλίου, της 22ας Οκτωβρίου 2007, για τη θέσπιση κοινής οργάνωσης των γεωργικών αγορών και ειδικών διατάξεων για ορισμένα γεωργικά προϊόντα (ενιαίος κανονισμός ΚΟΑ) ⁽¹⁾,Έχοντας υπόψη τον εκτελεστικό κανονισμό (ΕΕ) αριθ. 543/2011 της Επιτροπής, της 7ης Ιουνίου 2011, για τη θέσπιση λεπτομερών κανόνων εφαρμογής του κανονισμού (ΕΚ) αριθ. 1234/2007 του Συμβουλίου όσον αφορά τους τομείς των οπωροκηπευτικών και των μεταποιημένων οπωροκηπευτικών ⁽²⁾, και ιδίως το άρθρο 136 παράγραφος 1,

Εκτιμώντας τα ακόλουθα:

- (1) Ο εκτελεστικός κανονισμός (ΕΕ) αριθ. 543/2011 προβλέπει, κατ' εφαρμογή των αποτελεσμάτων των πολυμερών εμπορικών διαπραγματεύσεων του Γύρου της Ουρουγουάης, τα κριτήρια για τον καθορισμό από την Επιτροπή των κατ'

αποκοπή τιμών εισαγωγής από τρίτες χώρες, για τα προϊόντα και τις περιόδους που ορίζονται στο παράρτημα XVI μέρος Α του εν λόγω κανονισμού.

- (2) Η κατ' αποκοπή τιμή εισαγωγής υπολογίζεται κάθε εργάσιμη ημέρα, σύμφωνα με το άρθρο 136 παράγραφος 1 του εκτελεστικού κανονισμού (ΕΕ) αριθ. 543/2011, λαμβανομένων υπόψη των ημερήσιων μεταβλητών στοιχείων. Συνεπώς, ο παρών κανονισμός θα πρέπει να αρχίσει να ισχύει την ημέρα της δημοσίευσής του στην *Επίσημη Εφημερίδα της Ευρωπαϊκής Ένωσης*,

ΕΞΕΔΩΣΕ ΤΟΝ ΠΑΡΟΝΤΑ ΚΑΝΟΝΙΣΜΟ:

Άρθρο 1

Οι κατ' αποκοπή τιμές εισαγωγής που αναφέρονται στο άρθρο 136 του εκτελεστικού κανονισμού (ΕΕ) αριθ. 543/2011 καθορίζονται στο παράρτημα του παρόντος κανονισμού.

*Άρθρο 2*Ο παρών κανονισμός αρχίζει να ισχύει την ημέρα της δημοσίευσής του στην *Επίσημη Εφημερίδα της Ευρωπαϊκής Ένωσης*,

Ο παρών κανονισμός είναι δεσμευτικός ως προς όλα τα μέρη του και ισχύει άμεσα σε κάθε κράτος μέλος.

Βρυξέλλες, 15 Φεβρουαρίου 2012.

Για την Επιτροπή,
εξ ονόματος του Προέδρου,
José Manuel SILVA RODRÍGUEZ
Γενικός Διευθυντής Γεωργίας και
Αγροτικής Ανάπτυξης

⁽¹⁾ ΕΕ L 299 της 16.11.2007, σ. 1.

⁽²⁾ ΕΕ L 157 της 15.6.2011, σ. 1.

ΠΑΡΑΡΤΗΜΑ

Οι κατ' αποκοπή τιμές εισαγωγής για τον προσδιορισμό της τιμής εισόδου ορισμένων οπωροκηπευτικών

(ευρώ/100 kg)

Κωδικός ΣΟ	Κωδικός τρίτων χωρών ⁽¹⁾	Κατ' αποκοπή τιμή εισαγωγής
0702 00 00	JO	78,3
	MA	56,2
	TN	76,7
	TR	98,4
	ZZ	77,4
0707 00 05	JO	134,1
	TR	143,1
	ZZ	138,6
0709 93 10	MA	85,0
	TR	140,5
	ZZ	112,8
0805 10 20	EG	47,4
	IL	74,0
	MA	48,6
	TN	49,9
	TR	68,5
0805 20 10	ZZ	57,7
	IL	163,3
	MA	115,0
	ZZ	139,2
	0805 20 30, 0805 20 50, 0805 20 70, 0805 20 90	CN
EG		95,0
IL		114,9
MA		107,6
TR		74,7
0805 50 10	ZZ	90,5
	EG	41,4
	TR	53,6
0808 10 80	ZZ	47,5
	CA	124,7
	CL	98,4
	CN	77,6
	MK	26,7
0808 30 90	US	139,8
	ZZ	93,4
	CL	141,4
	CN	54,9
	US	121,7
	ZA	129,0
	ZZ	111,8

⁽¹⁾ Ονοματολογία των χωρών που ορίζεται στον κανονισμό (ΕΚ) αριθ. 1833/2006 της Επιτροπής (ΕΕ L 354 της 14.12.2006, σ. 19). Ο κωδικός «ZZ» αντιπροσωπεύει «άλλες χώρες καταγωγής».

ΕΚΤΕΛΕΣΤΙΚΟΣ ΚΑΝΟΝΙΣΜΟΣ (ΕΕ) αριθ. 133/2012 ΤΗΣ ΕΠΙΤΡΟΠΗΣ

της 15ης Φεβρουαρίου 2012

για τον καθορισμό των εισαγωγικών δασμών στον τομέα των σιτηρών οι οποίοι εφαρμόζονται από τις 16 Φεβρουαρίου 2012

Η ΕΥΡΩΠΑΪΚΗ ΕΠΙΤΡΟΠΗ,

Έχοντας υπόψη τη Συνθήκη για τη λειτουργία της Ευρωπαϊκής Ένωσης,

Έχοντας υπόψη τον κανονισμό (ΕΚ) αριθ. 1234/2007 του Συμβουλίου, της 22ας Οκτωβρίου 2007, για τη θέσπιση κοινής οργάνωσης των γεωργικών αγορών και ειδικών διατάξεων για ορισμένα γεωργικά προϊόντα («Ενιαίος κανονισμός ΚΟΑ») ⁽¹⁾,Έχοντας υπόψη τον κανονισμό (ΕΕ) αριθ. 642/2010 της Επιτροπής, της 20ής Ιουλίου 2010, για τις λεπτομέρειες εφαρμογής του κανονισμού (ΕΚ) αριθ. 1234/2007 του Συμβουλίου όσον αφορά τους εισαγωγικούς δασμούς στον τομέα των σιτηρών ⁽²⁾, και ιδίως το άρθρο 2 παράγραφος 1,

Εκτιμώντας τα ακόλουθα:

- (1) Το άρθρο 136 παράγραφος 1 του κανονισμού (ΕΚ) αριθ. 1234/2007 προβλέπει ότι, για τα προϊόντα που υπάγονται στους κωδικούς ΣΟ 1001 19 00, 1001 11 00, ex 1001 91 20 (σιτάρι μαλακό, για σπορά), ex 1001 99 00 (σιτάρι μαλακό, εκλεκτής ποιότητας, εκτός από αυτό που προορίζεται για σπορά), 1002 10 00, 1002 90 00, 1005 10 90, 1005 90 00, 1007 10 90 και 1007 90 00, ο εισαγωγικός δασμός ισούται με την τιμή παρέμβασης που ισχύει για τα προϊόντα αυτά κατά την εισαγωγή τους, προσαυξημένη κατά 55 % μείον την τιμή εισαγωγής cif που εφαρμόζεται στο συγκεκριμένο φορτίο. Ωστόσο, ο δασμός αυτός δεν επιτρέπεται να υπερβαίνει τον συντελεστή δασμού του κοινού δασμολογίου.
- (2) Το άρθρο 136 παράγραφος 2 του κανονισμού (ΕΚ) αριθ. 1234/2007 προβλέπει ότι, για τον υπολογισμό του εισαγωγικού δασμού που αναφέρεται στην παράγραφο 1 του εν λόγω άρθρου, καθορίζονται σε τακτικά διαστήματα αντιπροσωπευτικές τιμές εισαγωγής cif για τα προϊόντα αυτά.

- (3) Σύμφωνα με το άρθρο 2 παράγραφος 2 του κανονισμού (ΕΕ) αριθ. 642/2010, η τιμή που πρέπει να λαμβάνεται υπόψη για τον υπολογισμό του εισαγωγικού δασμού για τα προϊόντα που υπάγονται στους κωδικούς ΣΟ 1001 19 00, 1001 11 00, ex 1001 91 20 (σιτάρι μαλακό, για σπορά), ex 1001 99 00 (σιτάρι μαλακό, εκλεκτής ποιότητας, εκτός από αυτό που προορίζεται για σπορά), 1002 10 00, 1002 90 00, 1005 10 90, 1005 90 00, 1007 10 90 και 1007 90 00, είναι η ημερήσια αντιπροσωπευτική τιμή εισαγωγής cif η οποία ορίζεται βάσει της μεθόδου που προβλέπεται στο άρθρο 5 του εν λόγω κανονισμού.

- (4) Είναι σκόπιμο να καθοριστούν οι εισαγωγικοί δασμοί για την περίοδο από τις 16 Φεβρουαρίου 2012, οι οποίοι θα ισχύουν έως τον εκ νέου καθορισμό τους.

- (5) Λόγω της ανάγκης να διασφαλιστεί η εφαρμογή του εν λόγω μέτρου το ταχύτερο δυνατόν μετά τη διάθεση των επικαιροποιημένων στοιχείων, κρίνεται σκόπιμο ο παρών κανονισμός να αρχίσει να ισχύει την ημέρα της δημοσίευσής του,

ΕΞΕΔΩΣΕ ΤΟΝ ΠΑΡΟΝΤΑ ΚΑΝΟΝΙΣΜΟ:

Άρθρο 1

Από τις 16 Φεβρουαρίου 2012, οι εισαγωγικοί δασμοί στον τομέα των σιτηρών, οι οποίοι αναφέρονται στο άρθρο 136 παράγραφος 1 του κανονισμού (ΕΚ) αριθ. 1234/2007, καθορίζονται στο παράρτημα Ι του παρόντος κανονισμού βάσει των στοιχείων του παραρτήματος ΙΙ.

Άρθρο 2

Ο παρών κανονισμός αρχίζει να ισχύει την ημέρα της δημοσίευσής του στην *Επίσημη Εφημερίδα της Ευρωπαϊκής Ένωσης*.

Ο παρών κανονισμός είναι δεσμευτικός ως προς όλα τα μέρη του και ισχύει άμεσα σε κάθε κράτος μέλος.

Βρυξέλλες, 15 Φεβρουαρίου 2012.

Για την Επιτροπή,
εξ ονόματος του Προέδρου,
José Manuel SILVA RODRÍGUEZ
Γενικός Διευθυντής Γεωργίας και
Αγροτικής Ανάπτυξης

⁽¹⁾ ΕΕ L 299 της 16.11.2007, σ. 1.

⁽²⁾ ΕΕ L 187 της 21.7.2010, σ. 5.

ΠΑΡΑΡΤΗΜΑ Ι

Εισαγωγικοί δασμοί για τα προϊόντα που αναφέρονται στο άρθρο 136 παράγραφος 1 του κανονισμού (ΕΚ) αριθ. 1234/2007, οι οποίοι εφαρμόζονται από τη 16η Φεβρουαρίου 2012

Κωδικός ΣΟ	Περιγραφή των εμπορευμάτων	Εισαγωγικός δασμός ⁽¹⁾ (EUR/t)
1001 19 00 1001 11 00	ΣΙΤΑΡΙ σκληρό εκλεκτής ποιότητας	0,00
	μέσης ποιότητας	0,00
	βασικής ποιότητας	0,00
ex 1001 91 20	ΣΙΤΑΡΙ μαλακό, για σπορά	0,00
ex 1001 99 00	ΣΙΤΑΡΙ μαλακό εκλεκτής ποιότητας, εκτός από αυτό που προορίζεται για σπορά	0,00
1002 10 00 1002 90 00	ΣΙΚΑΛΗ	0,00
1005 10 90	ΚΑΛΑΜΠΟΚΙ για σπορά, εκτός από το υβρίδιο	0,00
1005 90 00	ΚΑΛΑΜΠΟΚΙ, εκτός από αυτό που προορίζεται για σπορά ⁽²⁾	0,00
1007 10 90 1007 90 00	ΣΟΡΓΟ σε κόκκους, εκτός από το υδρίδιο που προορίζεται για σπορά	0,00

⁽¹⁾ Κατ' εφαρμογή του άρθρου 2 παράγραφος 4 του κανονισμού (ΕΕ) αριθ. 642/2010, ο εισαγωγέας μπορεί να τύχει μείωσης των δασμών κατά:

- 3 ευρώ/τόνο, εάν το λιμάνι εκφόρτωσης βρίσκεται στη Μεσόγειο Θάλασσα (πέρα από τα στενά του Γιβραλτάρ) ή στον Εύξεινο Πόντο, εάν τα εμπορεύματα φθάνουν στην Ένωση από τον Ατλαντικό Ωκεανό ή μέσω της διώρυγας του Σουέζ,
- 2 ευρώ/τόνο, εάν το λιμάνι εκφόρτωσης βρίσκεται στη Δανία, στην Εσθονία, στην Ιρλανδία, στη Λετονία, στη Λιθουανία, στην Πολωνία, στη Φινλανδία, στη Σουηδία, στο Ηνωμένο Βασίλειο ή από την πλευρά του Ατλαντικού της Ιβηρικής Χερσονήσου, εάν τα εμπορεύματα φθάνουν στην Ένωση από τον Ατλαντικό Ωκεανό.

⁽²⁾ Ο εισαγωγέας μπορεί να τύχει κατ' αποκοπή μείωσης 24 ευρώ ανά τόνο όταν πληρούνται οι προϋποθέσεις που καθορίζονται στο άρθρο 3 του κανονισμού (ΕΕ) αριθ. 642/2010.

ΠΑΡΑΡΤΗΜΑ ΙΙ

Στοιχεία υπολογισμού των δασμών που καθορίζονται στο παράρτημα Ι

1.2.2012-14.2.2012

1. Μέσοι όροι κατά την περίοδο αναφοράς που αναφέρεται στο άρθρο 2 παράγραφος 2 του κανονισμού (ΕΕ) αριθ. 642/2010:

(EUR/t)

	Μαλακός σίτος ⁽¹⁾	Καλαμπόκι	Σκληρό σιτάρι, εκλεκτής ποιότητας	Σκληρό σιτάρι, μέσης ποιότητας ⁽²⁾	Σκληρό σιτάρι, χαμηλής ποιότητας ⁽³⁾
Χρηματιστήριο	Μίννεάπολις	Chicago	—	—	—
Τιμή	245,63	191,24	—	—	—
Τιμή fob USA	—	—	302,27	292,27	272,27
Πριμοδότηση για τον Κόλπο	84,95	19,55	—	—	—
Πριμοδότηση για τις Μεγάλες Λίμνες	—	—	—	—	—

⁽¹⁾ Θετική πριμοδότηση 14 ευρώ/τόνο ενσωματωμένη [άρθρο 5 παράγραφος 3 του κανονισμού (ΕΕ) αριθ. 642/2010].⁽²⁾ Αρνητική πριμοδότηση 10 ευρώ/τόνο [άρθρο 5 παράγραφος 3 του κανονισμού (ΕΕ) αριθ. 642/2010].⁽³⁾ Αρνητική πριμοδότηση 30 ευρώ/τόνο [άρθρο 5 παράγραφος 3 του κανονισμού (ΕΕ) αριθ. 642/2010].

2. Μέσοι όροι κατά την περίοδο αναφοράς που αναφέρεται στο άρθρο 2 παράγραφος 2 του κανονισμού (ΕΕ) αριθ. 642/2010:

Ναύλος/κόστος: Κόλπος του Μεξικού – Ρότερνταμ: 15,67 EUR/t

Ναύλος/κόστος: Μεγάλες Λίμνες – Ρότερνταμ: — EUR/t

ΑΠΟΦΑΣΕΙΣ

ΕΚΤΕΛΕΣΤΙΚΗ ΑΠΟΦΑΣΗ ΤΗΣ ΕΠΙΤΡΟΠΗΣ

της 14ης Φεβρουαρίου 2012

για τον αποκλεισμό από τη χρηματοδότηση της Ευρωπαϊκής Ένωσης ορισμένων δαπανών που πραγματοποιήθηκαν από τα κράτη μέλη στο πλαίσιο του Ευρωπαϊκού Γεωργικού Ταμείου Προσανατολισμού και Εγγυήσεων (ΕΓΤΠΕ), τμήμα Εγγυήσεων, στο πλαίσιο του Ευρωπαϊκού Γεωργικού Ταμείου Εγγυήσεων (ΕΓΤΕ) και στο πλαίσιο του Ευρωπαϊκού Γεωργικού Ταμείου Αγροτικής Ανάπτυξης (ΕΓΤΑΑ)

[κοινοποιηθείσα υπό τον αριθμό E(2012) 726]

(Τα κείμενα στην αγγλική, γαλλική, γερμανική, δανική, ελληνική, εσθονική, ισπανική, ιταλική, λιθουανική, μαλτέζικη, ολλανδική, ουγγρική, πολωνική, πορτογαλική, σουηδική, τσεχική, και φινλανδική γλώσσα είναι τα μόνα αυθεντικά)

(2012/89/ΕΕ)

Η ΕΥΡΩΠΑΪΚΗ ΕΠΙΤΡΟΠΗ,

ήθηκε σε ορισμένες περιπτώσεις και οι εκθέσεις που καταρτίστηκαν μετά την ολοκλήρωση της διαδικασίας αυτής εξετάστηκαν από την Επιτροπή.

Έχοντας υπόψη τη Συνθήκη για τη λειτουργία της Ευρωπαϊκής Ένωσης,

(3) Δυνάμει του κανονισμού (ΕΚ) αριθ. 1258/1999 και του κανονισμού (ΕΚ) αριθ. 1290/2005 μπορούν να χρηματοδοτούνται μόνο οι γεωργικές δαπάνες οι οποίες πραγματοποιήθηκαν σύμφωνα με τους κανόνες της Ευρωπαϊκής Ένωσης.

Έχοντας υπόψη τον κανονισμό (ΕΚ) αριθ. 1258/1999 του Συμβουλίου, της 17ης Μαΐου 1999, περί χρηματοδότησεως της κοινής γεωργικής πολιτικής⁽¹⁾, και ιδίως το άρθρο 7 παράγραφος 4,

(4) Από τους διενεργηθέντες ελέγχους, τα αποτελέσματα των διμερών διαβουλεύσεων και τις διαδικασίες συμβιβασμού προέκυψε ότι μέρος των δαπανών που δηλώθηκαν από τα κράτη μέλη δεν πληροί την εν λόγω απαίτηση και, κατά συνέπεια, δεν μπορεί να χρηματοδοτηθεί από το ΕΓΤΠΕ — τμήμα Εγγυήσεων, το ΕΓΤΕ και το ΕΓΤΑΑ.

Έχοντας υπόψη τον κανονισμό (ΕΚ) αριθ. 1290/2005 του Συμβουλίου, της 21ης Ιουνίου 2005, για τη χρηματοδότηση της κοινής γεωργικής πολιτικής⁽²⁾, και ιδίως το άρθρο 31,

Έπειτα από διαβούλευση με την επιτροπή των γεωργικών ταμείων,

(5) Είναι σκόπιμο να αναφερθούν τα ποσά τα οποία δεν αναγνωρίζεται ότι βαρύνουν το ΕΓΤΠΕ — τμήμα Εγγυήσεων, το ΕΓΤΕ και το ΕΓΤΑΑ. Τα εν λόγω ποσά δεν αφορούν τις δαπάνες που πραγματοποιήθηκαν τουλάχιστον είκοσι τέσσερις μήνες πριν την ημερομηνία της γραπτής κοινοποίησης των αποτελεσμάτων του ελέγχου από την Επιτροπή στα κράτη μέλη.

Εκτιμώντας τα ακόλουθα:

(1) Σύμφωνα με το άρθρο 7 παράγραφος 4 του κανονισμού (ΕΚ) αριθ. 1258/1999 και το άρθρο 31 του κανονισμού (ΕΚ) αριθ. 1290/2005, η Επιτροπή πραγματοποιεί τους αναγκαίους ελέγχους, κοινοποιεί στα κράτη μέλη τα αποτελέσματα των ελέγχων αυτών, λαμβάνει υπό σημείωση τις παρατηρήσεις των κρατών μελών, διοργανώνει διμερείς διαβουλεύσεις για την επίτευξη συμφωνίας με τα ενδιαφερόμενα κράτη μέλη και κοινοποιεί επίσημα τα συμπεράσματά της στα εν λόγω κράτη μέλη.

(6) Για τις περιπτώσεις τις οποίες αφορά η παρούσα απόφαση, η αξιολόγηση των ποσών που πρέπει να αποκλειστούν, λόγω μη τήρησης των κανόνων της Ευρωπαϊκής Ένωσης, κοινοποιήθηκε από την Επιτροπή στα κράτη μέλη στο πλαίσιο σχετικής συνοπτικής έκθεσης.

(2) Τα κράτη μέλη είχαν τη δυνατότητα να ζητήσουν να κινηθεί η διαδικασία συμβιβασμού. Η δυνατότητα αυτή χρησιμοποι-

(7) Η παρούσα απόφαση δεν προδικάζει τα δημοσιονομικά συμπεράσματα τα οποία μπορεί να συναγάγει η Επιτροπή βάσει των αποφάσεων του Δικαστηρίου σε υποθέσεις που εκκρεμούσαν στις 31 Οκτωβρίου 2011 και αφορούν θέματα τα οποία αποτελούν το αντικείμενό της,

⁽¹⁾ ΕΕ L 160 της 26.6.1999, σ. 103.

⁽²⁾ ΕΕ L 209 της 11.8.2005, σ. 1.

ΕΞΕΔΩΣΕ ΤΗΝ ΠΑΡΟΥΣΑ ΑΠΟΦΑΣΗ:

Άρθρο 1

Οι δαπάνες των εγκεκριμένων από τα κράτη μέλη οργανισμών πληρωμών, οι οποίες δηλώθηκαν στο πλαίσιο του ΕΓΤΠΕ — τμήμα Εγγυήσεων, στο πλαίσιο του ΕΓΤΕ ή στο πλαίσιο του ΕΓΤΑΑ και αναφέρονται στο παράρτημα, αποκλείονται από τη χρηματοδότηση της Ευρωπαϊκής Ένωσης λόγω μη τήρησης των κανόνων της Ευρωπαϊκής Ένωσης.

Άρθρο 2

Η παρούσα απόφαση απευθύνεται στο Βασίλειο του Βελγίου, στην Τσεχική Δημοκρατία, στο Βασίλειο της Δανίας, στην Ομοσπονδιακή Δημοκρατία της Γερμανίας, στη Δημοκρατία της Εσθονίας, στην Ιρλανδία, στην Ελληνική Δημοκρατία, στο Βασίλειο της Ισπανίας,

στη Γαλλική Δημοκρατία, στην Ιταλική Δημοκρατία, στην Κυπριακή Δημοκρατία, στη Δημοκρατία της Λιθουανίας, στην Ουγγαρία, στη Δημοκρατία της Μάλτας, στο Βασίλειο των Κάτω Χωρών, στη Δημοκρατία της Πολωνίας, στην Πορτογαλική Δημοκρατία, στη Δημοκρατία της Φινλανδίας, στο Βασίλειο της Σουηδίας και στο Ηνωμένο Βασίλειο της Μεγάλης Βρετανίας και της Βόρειας Ιρλανδίας.

Βρυξέλλες, 14 Φεβρουαρίου 2012.

Για την Επιτροπή
Dacian CIOLOS
Μέλος της Επιτροπής

ΠΑΡΑΡΤΗΜΑ

ΘΕΣΗ ΠΡΟΫΠΟΛΟΓΙΣΜΟΥ: 6 7 0 1

ΚΜ	Μέτρο	Οικονομικό έτος	Αιτιολόγηση	Είδος	%	Νόμισμα	Ποσό	Μειώσεις	Δημοσιονομική επίπτωση
BE	Πιστοποίηση	2009	Μη επιλέξιμες δαπάνες	ΕΦΑΠΑΕ		EUR	- 4 742,94	- 4 742,94	0,00
BE	Δημοσιονομικός έλεγχος — Εκπρόθεσμες πληρωμές και προθεσμίες πληρωμών	2009	Εκπρόθεσμες πληρωμές	ΕΦΑΠΑΕ		EUR	- 364 960,70	- 364 960,70	0,00
BE Σύνολο						EUR	- 369 703,64	- 369 703,64	0,00
CY	Δημοσιονομικός έλεγχος — Υπέρβαση	2010	Υπέρβαση δημοσιονομικών ανωτάτων ορίων	ΕΦΑΠΑΕ		EUR	- 24 368,21	- 24 368,21	0,00
CY	Πολλαπλή συμμόρφωση	2006	Δεν έχει καθοριστεί καλή γεωργική και περιβαλλοντική κατάσταση, ελλείψεις στους επιτόπιους ελέγχους (έτος υποβολής αιτήσεων 2005)	ΚΑΤ' ΑΠΟ-ΚΟΠΗ	5,00 %	CYP	- 11 620,70	- 1 561,80	- 10 058,90
CY	Πολλαπλή συμμόρφωση	2007	Δεν έχει καθοριστεί καλή γεωργική και περιβαλλοντική κατάσταση, ελλείψεις στους επιτόπιους ελέγχους (έτος υποβολής αιτήσεων 2005)	ΚΑΤ' ΑΠΟ-ΚΟΠΗ	5,00 %	EUR	- 180,84	0,00	- 180,84
CY	Πολλαπλή συμμόρφωση	2007	Δεν έχει καθοριστεί καλή γεωργική και περιβαλλοντική κατάσταση, ελλείψεις στους επιτόπιους ελέγχους (έτος υποβολής αιτήσεων 2006)	ΚΑΤ' ΑΠΟ-ΚΟΠΗ	5,00 %	EUR	- 50 451,34	- 7 171,08	- 43 280,26
CY	Πολλαπλή συμμόρφωση	2008	Δεν έχει καθοριστεί καλή γεωργική και περιβαλλοντική κατάσταση, ελλείψεις στους επιτόπιους ελέγχους (έτος υποβολής αιτήσεων 2005)	ΚΑΤ' ΑΠΟ-ΚΟΠΗ	5,00 %	EUR	- 0,23	0,00	- 0,23
CY	Πολλαπλή συμμόρφωση	2008	Δεν έχει καθοριστεί καλή γεωργική και περιβαλλοντική κατάσταση, ελλείψεις στους επιτόπιους ελέγχους (έτος υποβολής αιτήσεων 2006)	ΚΑΤ' ΑΠΟ-ΚΟΠΗ	5,00 %	EUR	- 13,68	0,00	- 13,68
CY	Πολλαπλή συμμόρφωση	2008	Δεν έχει καθοριστεί καλή γεωργική και περιβαλλοντική κατάσταση (έτος υποβολής αιτήσεων 2007)	ΚΑΤ' ΑΠΟ-ΚΟΠΗ	2,00 %	EUR	- 38 733,21	- 4 646,06	- 34 087,15
CY	Πολλαπλή συμμόρφωση	2009	Δεν έχει καθοριστεί καλή γεωργική και περιβαλλοντική κατάσταση, ελλείψεις στους επιτόπιους ελέγχους (έτος υποβολής αιτήσεων 2006)	ΚΑΤ' ΑΠΟ-ΚΟΠΗ	5,00 %	EUR	- 0,13	0,00	- 0,13
CY	Πολλαπλή συμμόρφωση	2009	Δεν έχει καθοριστεί καλή γεωργική και περιβαλλοντική κατάσταση (έτος υποβολής αιτήσεων 2007)	ΚΑΤ' ΑΠΟ-ΚΟΠΗ	2,00 %	EUR	- 18,90	0,00	- 18,90
CY Σύνολο						CYP	- 11 620,70	- 1 561,80	- 10 058,90
CY Σύνολο						EUR	- 113 766,55	- 36 185,35	- 77 581,19

ΚΜ	Μέτρο	Οικονομικό έτος	Αιτιολόγηση	Είδος	%	Νόμισμα	Ποσό	Μειώσεις	Δημοσιονομική επίπτωση
CZ	Δημοσιονομικός έλεγχος — Υπέρβαση	2010	Υπέρβαση ανωτάτων ορίων	ΕΦΑΠΑΕ		EUR	- 11 170,27	- 11 170,27	0,00
CZ Σύνολο						EUR	- 11 170,27	- 11 170,27	0,00
DE	Εκκαθάριση λογαριασμών — Εκκαθάριση συμμόρφωσης	2010	Μείωση σύμφωνα με την απόφαση εκκαθάρισης	ΕΦΑΠΑΕ		EUR	- 7 108 483,29	- 7 108 483,29	0,00
DE	Πιστοποίηση	2008	Το συνολικό σφάλμα υπερβαίνει το επίπεδο σημαντικότητας (ΕΓΤΕ Παράρτημα ΙΙΙ Πληθυσμός)	ΕΦΑΠΑΕ		EUR	- 36 170,39	0,00	- 36 170,39
DE Σύνολο						EUR	- 7 144 653,68	- 7 108 483,29	- 36 170,39
DK	Δημοσιονομικός έλεγχος — Υπέρβαση	2010	Υπέρβαση δημοσιονομικών ανωτάτων ορίων	ΕΦΑΠΑΕ		EUR	- 898,56	- 898,56	0,00
DK Σύνολο						EUR	- 898,56	- 898,56	0,00
EE	Δημοσιονομικός έλεγχος — Εκπρόθεσμες πληρωμές και προθεσμίες πληρωμών	2010	Εκπρόθεσμες πληρωμές	ΕΦΑΠΑΕ		EUR	- 10 003,08	- 10 003,08	0,00
EE Σύνολο						EUR	- 10 003,08	- 10 003,08	0,00
ES	Δημοσιονομικός έλεγχος — Υπέρβαση	2010	Υπέρβαση δημοσιονομικών ανωτάτων ορίων	ΕΦΑΠΑΕ		EUR	- 2 626 687,43	- 2 626 687,43	0,00
ES	Δημοσιονομικός έλεγχος — Εκπρόθεσμες πληρωμές και προθεσμίες πληρωμών	2010	Εκπρόθεσμες πληρωμές	ΕΦΑΠΑΕ		EUR	- 4 646 885,25	- 4 646 885,25	0,00
ES	Γάλα - Ποσόστωση	2010	Ανάκτηση της εισφοράς γάλακτος	ΕΦΑΠΑΕ		EUR	697 302,87	697 302,87	0,00
ES	Πιστοποίηση	2007	Συστηματικά σφάλματα (ΕΓΤΕ πληθυσμός του ΕΓΤΕ εκτός του ΟΣΔΕ)	ΕΦΑΠΑΕ		EUR	- 125 570,62	0,00	- 125 570,62
ES	Πιστοποίηση	2008	Προβλήματα που αφορούν κυρίως σημαντικά και γνωστά σφάλματα στους λογαριασμούς και/ή τους οφειλότες (ΕΓΤΕ)	ΕΦΑΠΑΕ		EUR	- 27 516,38	0,00	- 27 516,38
ES	Πιστοποίηση	2008	Μη επιλέξιμες δαπάνες	ΕΦΑΠΑΕ		EUR	- 242 423,55	0,00	- 242 423,55
ES	Δημοσιονομικός έλεγχος — Υπέρβαση	2008	Υπέρβαση των δημοσιονομικών ανωτάτων ορίων	ΕΦΑΠΑΕ		EUR	- 691 056,57	0,00	- 691 056,57

ΚΜ	Μέτρο	Οικονομικό έτος	Αιτιολόγηση	Είδος	%	Νόμισμα	Ποσό	Μειώσεις	Δημοσιονομική επίπτωση
ES	Οπωροκηπευτικά — Μεταποίηση ντοματών	2006	Μη επιλέξιμες δαπάνες — τόκοι που καταβάλλονται λόγω μη τήρησης των προθεσμιών πληρωμής	ΕΦΑΠΑΕ		EUR	- 2 336,20	0,00	- 2 336,20
ES	Επιστροφές κατά την εξαγωγή — Άλλα	2006	Μη επιλέξιμες δαπάνες — τόκοι που καταβάλλονται λόγω μη τήρησης των προθεσμιών πληρωμής	ΕΦΑΠΑΕ		EUR	- 148,25	0,00	- 148,25
ES	Οπωροκηπευτικά — Επιχειρησιακά προγράμματα	2007	Μη επιλέξιμες δαπάνες — τόκοι που καταβάλλονται λόγω μη τήρησης των προθεσμιών πληρωμής	ΕΦΑΠΑΕ		EUR	- 20 720,15	0,00	- 20 720,15
ES	Ανακτήσεις	2006	Μη επιλέξιμες δαπάνες — τόκοι που καταβάλλονται λόγω μη τήρησης των προθεσμιών πληρωμής	ΕΦΑΠΑΕ		EUR	- 221 965,92	0,00	- 221 965,92
ES	Ανακτήσεις	2007	Μη επιλέξιμες δαπάνες — τόκοι που καταβάλλονται λόγω μη τήρησης των προθεσμιών πληρωμής	ΕΦΑΠΑΕ		EUR	- 133 057,74	0,00	- 133 057,74
ES Σύνολο						EUR	- 8 041 065,19	- 6 576 269,81	- 1 464 795,38
FI	Δημοσιονομικός έλεγχος — Εκπρόθεσμες πληρωμές και προθεσμίες πληρωμών	2010	Εκπρόθεσμες πληρωμές	ΕΦΑΠΑΕ		EUR	- 11 361,66	- 11 361,66	0,00
FI Σύνολο						EUR	- 11 361,66	- 11 361,66	0,00
GB	Δημοσιονομικός έλεγχος — Υπέρβαση	2010	Υπέρβαση ανωτάτων ορίων	ΕΦΑΠΑΕ		EUR	- 9 281,94	- 9 281,94	0,00
GB	Δημοσιονομικός έλεγχος — Εκπρόθεσμες πληρωμές και προθεσμίες πληρωμών	2010	Εκπρόθεσμες πληρωμές	ΕΦΑΠΑΕ		EUR	- 1 456 625,58	- 1 456 625,58	0,00
GB	Πολλαπλή συμμόρφωση	2007	Αδυναμίες στο σύστημα κυρώσεων, ορισμένες κανονιστικές απαιτήσεις διαχείρισης και η καλή γεωργική και περιβαλλοντική κατάσταση δεν εφαρμόστηκαν ορθά, έτος υποβολής αιτήσεων 2006	ΚΑΤ' ΑΠΟ-ΚΟΠΗ	5,00 %	EUR	- 7 271 825,45	- 195 560,21	- 7 076 265,24
GB	Πολλαπλή συμμόρφωση	2008	Αδυναμίες στο σύστημα κυρώσεων, ορισμένες κανονιστικές απαιτήσεις διαχείρισης και η καλή γεωργική και περιβαλλοντική κατάσταση δεν εφαρμόστηκαν ορθά, έτος υποβολής αιτήσεων 2006	ΚΑΤ' ΑΠΟ-ΚΟΠΗ	5,00 %	EUR	14 207,12	0,00	14 207,12
GB	Πολλαπλή συμμόρφωση	2008	Αδυναμίες στο σύστημα κυρώσεων, ορισμένες κανονιστικές απαιτήσεις διαχείρισης και η καλή γεωργική και περιβαλλοντική κατάσταση δεν εφαρμόστηκαν ορθά, έτος υποβολής αιτήσεων 2007	ΚΑΤ' ΑΠΟ-ΚΟΠΗ	5,00 %	EUR	- 10 469 049,05	- 90 522,67	- 10 378 526,39

ΚΜ	Μέτρο	Οικονομικό έτος	Αιτιολόγηση	Είδος	%	Νόμισμα	Ποσό	Μειώσεις	Δημοσιονομική επίπτωση
GB	Πολλαπλή συμμόρφωση	2009	Αδυναμίες στο σύστημα κυρώσεων, ορισμένες κανονιστικές απαιτήσεις διαχείρισης και η καλή γεωργική και περιβαλλοντική κατάσταση δεν εφαρμόστηκαν ορθά, έτος υποβολής αιτήσεων 2006	ΚΑΤ' ΑΠΟ-ΚΟΠΗ	5,00 %	EUR	7 219,27	- 496,31	7 715,58
GB	Πολλαπλή συμμόρφωση	2009	Αδυναμίες στο σύστημα κυρώσεων, ορισμένες κανονιστικές απαιτήσεις διαχείρισης και η καλή γεωργική και περιβαλλοντική κατάσταση δεν εφαρμόστηκαν ορθά, έτος υποβολής αιτήσεων 2007	ΚΑΤ' ΑΠΟ-ΚΟΠΗ	5,00 %	EUR	- 12 452,64	- 12 759,95	307,30
GB	Πολλαπλή συμμόρφωση	2009	Αδυναμίες στο σύστημα κυρώσεων, ορισμένες κανονιστικές απαιτήσεις διαχείρισης και η καλή γεωργική και περιβαλλοντική κατάσταση δεν εφαρμόστηκαν ορθά, έτος υποβολής αιτήσεων 2008	ΚΑΤ' ΑΠΟ-ΚΟΠΗ	5,00 %	EUR	- 10 396 466,70	0,00	- 10 396 466,70
GB	Πολλαπλή συμμόρφωση	2010	Αδυναμίες στο σύστημα κυρώσεων, ορισμένες κανονιστικές απαιτήσεις διαχείρισης και η καλή γεωργική και περιβαλλοντική κατάσταση δεν εφαρμόστηκαν ορθά, έτος υποβολής αιτήσεων 2008	ΚΑΤ' ΑΠΟ-ΚΟΠΗ	5,00 %	EUR	- 18 620,64	0,00	- 18 620,64
GB Σύνολο						EUR	- 29 612 895,62	- 1 765 246,65	- 27 847 648,97
HU	Άμεση αποσυνδεδεμένη ενίσχυση (καθεστώς ενιαίας στρεμματικής ενίσχυσης — ΚΕΣΕ)	2007	Αδυναμίες στο ΣΑΑ/ΣΓΠ, αδυναμίες που συνδέονται με τους διοικητικούς και διασταυρωτικούς ελέγχους, αδυναμίες που συνδέονται με τους επιτόπιους ελέγχους	ΕΦΑΠΑΕ		EUR	- 2 405 065,12	0,00	- 2 405 065,12
HU	Άμεση αποσυνδεδεμένη ενίσχυση (καθεστώς ενιαίας στρεμματικής ενίσχυσης — ΚΕΣΕ)	2008	Αδυναμίες στο ΣΑΑ/ΣΓΠ, αδυναμίες που συνδέονται με τους διοικητικούς και διασταυρωτικούς ελέγχους, αδυναμίες που συνδέονται με τους επιτόπιους ελέγχους	ΕΦΑΠΑΕ		EUR	- 2 838 373,29	0,00	- 2 838 373,29
HU	Δημοσιονομικός έλεγχος — Εκπρόθεσμες πληρωμές και προθεσμίες πληρωμών	2010	Εκπρόθεσμες πληρωμές	ΕΦΑΠΑΕ		EUR	- 21 609,30	- 21 609,30	0,00
HU Σύνολο						EUR	- 5 265 047,71	- 21 609,30	- 5 243 438,41
IE	Δημοσιονομικός έλεγχος — Εκπρόθεσμες πληρωμές και προθεσμίες πληρωμών	2010	Εκπρόθεσμες πληρωμές	ΕΦΑΠΑΕ		EUR	- 95 332,91	- 95 332,91	0,00
IE	Δημόσια αποθεματοποίηση — Ζάχαρη	2005	Μη τήρηση του ελάχιστου κανονιστικού επιπέδου ελέγχου	ΚΑΤ' ΑΠΟ-ΚΟΠΗ	5,00 %	EUR	- 983,00	0,00	- 983,00
IE	Δημόσια αποθεματοποίηση — Ζάχαρη	2006	Μη τήρηση του ελάχιστου κανονιστικού επιπέδου ελέγχου	ΚΑΤ' ΑΠΟ-ΚΟΠΗ	5,00 %	EUR	- 3 392,00	0,00	- 3 392,00

ΚΜ	Μέτρο	Οικονομικό έτος	Αιτιολόγηση	Είδος	%	Νόμισμα	Ποσό	Μειώσεις	Δημοσιονομική επίπτωση
IE	Συνοδευτικά μέτρα αγροτικής ανάπτυξης — τμήμα Εγγυήσεων (μέτρα σε συνάρτηση με την έκταση)	2002	Εικαζόμενη εσφαλμένη εφαρμογή των γεωργικών ταμείων (υπόθεση της OLAF της/2007/0586)	ΕΦΑΠΑΕ		EUR	- 101 731,00	0,00	- 101 731,00
IE	Συνοδευτικά μέτρα αγροτικής ανάπτυξης — τμήμα Εγγυήσεων (μέτρα σε συνάρτηση με την έκταση)	2003	Εικαζόμενη εσφαλμένη εφαρμογή των γεωργικών ταμείων (υπόθεση της OLAF της/2007/0586)	ΕΦΑΠΑΕ		EUR	- 8 697,00	0,00	- 8 697,00
IE	Συνοδευτικά μέτρα αγροτικής ανάπτυξης — τμήμα Εγγυήσεων (μέτρα σε συνάρτηση με την έκταση)	2004	Εικαζόμενη εσφαλμένη εφαρμογή των γεωργικών ταμείων (υπόθεση της OLAF της/2007/0586)	ΕΦΑΠΑΕ		EUR	- 8 697,00	0,00	- 8 697,00
IE	Συνοδευτικά μέτρα αγροτικής ανάπτυξης — τμήμα Εγγυήσεων (μέτρα σε συνάρτηση με την έκταση)	2005	Εικαζόμενη εσφαλμένη εφαρμογή των γεωργικών ταμείων (υπόθεση της OLAF της/2007/0586)	ΕΦΑΠΑΕ		EUR	- 8 697,00	0,00	- 8 697,00
IE	Αγροτική ανάπτυξη ΕΓΤΠΕ (2000-2006) — μέτρα σε συνάρτηση με την έκταση	2006	Εικαζόμενη εσφαλμένη εφαρμογή των γεωργικών ταμείων (υπόθεση της OLAF της/2007/0586)	ΕΦΑΠΑΕ		EUR	- 8 697,00	0,00	- 8 697,00
IE Σύνολο						EUR	- 236 226,91	- 95 332,91	- 140 894,00
IT	Δημοσιονομικός έλεγχος — Εκπρόθεσμες πληρωμές και προθεσμίες πληρωμών	2007	Μη τήρηση προθεσμιών πληρωμών	ΕΦΑΠΑΕ		EUR	- 27 293 119,72	- 27 293 119,72	0,00
IT	Δημοσιονομικός έλεγχος — Υπέρβαση	2009	Υπέρβαση ανωτάτων ορίων	ΕΦΑΠΑΕ		EUR	- 207 254,09	- 207 254,09	0,00
IT	Δημοσιονομικός έλεγχος — Εκπρόθεσμες πληρωμές και προθεσμίες πληρωμών	2009	Μη τήρηση προθεσμιών πληρωμών	ΕΦΑΠΑΕ		EUR	- 2 543 462,81	- 2 543 462,81	0,00

ΚΜ	Μέτρο	Οικονομικό έτος	Αιτιολόγηση	Είδος	%	Νόμισμα	Ποσό	Μειώσεις	Δημοσιονομική επίπτωση
IT	Ελαιόλαδο — Ενίσχυση στην παραγωγή	2005	Αδυναμίες στους ελέγχους των ελαιοτριβείων και συμβατότητα των αποδόσεων	ΕΦΑΠΑΕ		EUR	- 10 702 915,00	0,00	- 10 702 915,00
IT	Ελαιόλαδο — Ενίσχυση στην παραγωγή	2006	Αδυναμίες στους ελέγχους των ελαιοτριβείων και συμβατότητα των αποδόσεων	ΕΦΑΠΑΕ		EUR	- 10 752 842,00	0,00	- 10 752 842,00
IT Σύνολο						EUR	- 51 499 593,62	- 30 043 836,62	- 21 455 757,00
LT	Άμεσες ενισχύσεις	2006	Αδυναμίες στο ΣΑΑ/ΣΓΠ και αναποτελεσματικότητα της ανάλυσης κινδύνου	ΚΑΤ' ΑΠΟ-ΚΟΠΗ	2,00 %	LTL	- 7 134 543,98	0,00	- 7 134 543,98
LT	Άμεσες αποσυνδεδεμένες ενισχύσεις	2007	Αδυναμίες στο ΣΑΑ/ΣΓΠ και αναποτελεσματικότητα της ανάλυσης κινδύνου	ΚΑΤ' ΑΠΟ-ΚΟΠΗ	2,00 %	EUR	- 2 564 280,33	0,00	- 2 564 280,33
LT	Άμεσες αποσυνδεδεμένες ενισχύσεις	2008	Αδυναμίες στο ΣΑΑ/ΣΓΠ και αναποτελεσματικότητα της ανάλυσης κινδύνου	ΚΑΤ' ΑΠΟ-ΚΟΠΗ	2,00 %	EUR	- 1 133,57	0,00	- 1 133,57
LT Σύνολο						LTL	- 7 134 543,98	0,00	- 7 134 543,98
LT Σύνολο						EUR	- 2 565 413,90	0,00	- 2 565 413,90
MT	Πολλαπλή συμμόρφωση	2006	Κανονιστικές απαιτήσεις διαχείρισης 7-8, μη επίτευξη του ελάχιστου ποσοστού ελέγχου, μη αποτελεσματικός έλεγχος της καλής γεωργικής και περιβαλλοντικής κατάστασης (έτος υποβολής αιτήσεων 2005)	ΚΑΤ' ΑΠΟ-ΚΟΠΗ	5,00 %	MTL	- 498,47	0,00	- 498,47
MT	Πολλαπλή συμμόρφωση	2007	Κανονιστικές απαιτήσεις διαχείρισης 7-8, μη επίτευξη του ελάχιστου ποσοστού ελέγχου, μη αποτελεσματικός έλεγχος της καλής γεωργικής και περιβαλλοντικής κατάστασης (έτος υποβολής αιτήσεων 2005)	ΚΑΤ' ΑΠΟ-ΚΟΠΗ	5,00 %	EUR	- 1,52	0,00	- 1,52
MT Σύνολο						MTL	- 498,47	0,00	- 498,47
MT Σύνολο						EUR	- 1,52	0,00	- 1,52
NL	Άλλες άμεσες ενισχύσεις — Βοοειδή	2007	Μη επιβολή κυρώσεων στην περίπτωση των δυνητικά επιλέξιμων ζώων	ΕΦΑΠΑΕ		EUR	- 918 301,00	0,00	- 918 301,00
NL	Άλλες άμεσες ενισχύσεις — Βοοειδή	2008	Μη επιβολή κυρώσεων στην περίπτωση των δυνητικά επιλέξιμων ζώων	ΕΦΑΠΑΕ		EUR	- 629 514,00	0,00	- 629 514,00

ΚΜ	Μέτρο	Οικονομικό έτος	Αιτιολόγηση	Είδος	%	Νόμισμα	Ποσό	Μειώσεις	Δημοσιονομική επίπτωση
NL	Πολλαπλή συμμόρφωση	2006	Ελλιπές σύστημα κυρώσεων/έλλειψη ελέγχου ορισμένων κανονιστικών απαιτήσεων διαχείρισης και της καλής γεωργικής και περιβαλλοντικής κατάστασης/ έτος υποβολής αιτήσεων 2005	ΚΑΤ' ΑΠΟ-ΚΟΠΗ	10,00 %	EUR	- 1 943 408,16	- 15 542,27	- 1 927 865,89
NL	Πολλαπλή συμμόρφωση	2007	Ελλιπές σύστημα κυρώσεων/έλλειψη ελέγχου ορισμένων κανονιστικών απαιτήσεων διαχείρισης και της καλής γεωργικής και περιβαλλοντικής κατάστασης/ έτος υποβολής αιτήσεων 2005	ΚΑΤ' ΑΠΟ-ΚΟΠΗ	10,00 %	EUR	- 3 585,00	0,00	- 3 585,00
NL	Πολλαπλή συμμόρφωση	2007	Ελλιπές σύστημα κυρώσεων/έλλειψη ελέγχου ορισμένων κανονιστικών απαιτήσεων διαχείρισης και της καλής γεωργικής και περιβαλλοντικής κατάστασης/ έτος υποβολής αιτήσεων 2006	ΚΑΤ' ΑΠΟ-ΚΟΠΗ	10,00 %	EUR	- 4 741 138,56	- 42 883,69	- 4 698 254,87
NL	Πολλαπλή συμμόρφωση	2008	Ελλιπές σύστημα κυρώσεων/ έτος υποβολής αιτήσεων 2007 πρώτος πυλώνας	ΚΑΤ' ΑΠΟ-ΚΟΠΗ	10,00 %	EUR	- 7 793 074,54	- 50 000,63	- 7 743 073,90
NL	Πολλαπλή συμμόρφωση	2008	Ελλιπές σύστημα κυρώσεων/έλλειψη ελέγχου ορισμένων κανονιστικών απαιτήσεων διαχείρισης και της καλής γεωργικής και περιβαλλοντικής κατάστασης/ έτος υποβολής αιτήσεων 2006	ΚΑΤ' ΑΠΟ-ΚΟΠΗ	10,00 %	EUR	- 9 280,51	0,00	- 9 280,51
NL	Πολλαπλή συμμόρφωση	2009	Ελλιπές σύστημα κυρώσεων/ έτος υποβολής αιτήσεων 2007 πρώτος πυλώνας	ΚΑΤ' ΑΠΟ-ΚΟΠΗ	10,00 %	EUR	- 68 832,59	0,00	- 68 832,59
NL Σύνολο						EUR	- 16 107 134,37	- 108 426,60	- 15 998 707,77
PL	Πιστοποίηση	2008	Μη επιστρεφόμενες ανακτήσεις (πληθυσμός ΕΓΤΕ)	ΕΦΑΠΑΕ		PLN	- 1 245 393,63	0,00	- 1 245 393,63
PL Σύνολο						PLN	- 1 245 393,63	0,00	- 1 245 393,63
PT	Οπωροκηπευτικά — Επιχειρησιακά προγράμματα	2006	Ελλείψεις στην περιβαλλοντική διαχείριση των συσκευασιών	ΕΦΑΠΑΕ		EUR	- 1 208,26	0,00	- 1 208,26
PT	Οπωροκηπευτικά — Επιχειρησιακά προγράμματα	2006	Λανθασμένος υπολογισμός της αξίας της παραγωγής που διατίθεται στην αγορά	ΕΦΑΠΑΕ		EUR	- 3 563,04	0,00	- 3 563,04
PT	Οπωροκηπευτικά — Επιχειρησιακά προγράμματα	2007	Λανθασμένος υπολογισμός της αξίας της παραγωγής που διατίθεται στην αγορά	ΕΦΑΠΑΕ		EUR	- 5 197,21	0,00	- 5 197,21
PT	Οπωροκηπευτικά — Επιχειρησιακά προγράμματα	2007	Λανθασμένος υπολογισμός της αξίας της παραγωγής που διατίθεται στην αγορά	ΕΦΑΠΑΕ		EUR	- 14 841,09	0,00	- 14 841,09

ΚΜ	Μέτρο	Οικονομικό έτος	Αιτιολόγηση	Είδος	%	Νόμισμα	Ποσό	Μειώσεις	Δημοσιονομική επίπτωση
PT	Οπωροκηπευτικά — Επιχειρησιακά προγράμματα	2008	Λανθασμένος υπολογισμός της αξίας της παραγωγής που διατίθεται στην αγορά	ΕΦΑΠΑΕ		EUR	- 3 380,72	0,00	- 3 380,72
PT	Οπωροκηπευτικά — Επιχειρησιακά προγράμματα	2008	Λανθασμένος υπολογισμός της αξίας της παραγωγής που διατίθεται στην αγορά	ΕΦΑΠΑΕ		EUR	- 9 920,19	0,00	- 9 920,19
PT Σύνολο						EUR	- 38 110,51	0,00	- 38 110,51
SE	Δημοσιονομικός έλεγχος — Υπέρβαση	2010	Υπέρβαση δημοσιονομικών ανωτάτων ορίων	ΕΦΑΠΑΕ		EUR	- 15 111,28	- 15 111,28	0,00
SE	Δημοσιονομικός έλεγχος — Εκπρόθεσμες πληρωμές και προθεσμίες πληρωμών	2010	Εκπρόθεσμες πληρωμές	ΕΦΑΠΑΕ		EUR	- 29 000,06	- 29 000,06	0,00
SE	Άλλες άμεσες ενισχύσεις — Βοοειδή	2007	Μη επιβολή κυρώσεων όσον αφορά τα δυνητικά επιλέξιμα ζώα	ΕΦΑΠΑΕ		EUR	- 34 718,00	0,00	- 34 718,00
SE	Άλλες άμεσες ενισχύσεις — Βοοειδή	2008	Μη επιβολή κυρώσεων όσον αφορά τα δυνητικά επιλέξιμα ζώα	ΕΦΑΠΑΕ		EUR	- 72 854,00	0,00	- 72 854,00
SE Σύνολο						EUR	- 151 683,34	- 44 111,34	- 107 572,00
6 7 0 1 Σύνολο						CYP	- 11 620,70	- 1 561,80	- 10 058,90
6 7 0 1 Σύνολο						LTL	- 7 134 543,98	0,00	- 7 134 543,98
6 7 0 1 Σύνολο						MTL	- 498,47	0,00	- 498,47
6 7 0 1 Σύνολο						PLN	- 1 245 393,63	0,00	- 1 245 393,63
6 7 0 1 Σύνολο						EUR	- 121 178 730,12	- 46 202 639,08	- 74 976 091,04

ΘΕΣΗ ΠΡΟΫΠΟΛΟΓΙΣΜΟΥ: 6 8 0 3

ΚΜ	Μέτρο	Οικονομικό έτος	Αιτιολόγηση	Είδος	%	Νόμισμα	Ποσό	Μειώσεις	Δημοσιονομική επίπτωση
IT	Ζάχαρη — Έσοδα για ειδικό προορισμό_	2009	Ζάχαρη προσωρινή αναδιάρθρωση	ΕΦΑΠΑΕ		EUR	- 5 732 481,49	- 5 732 481,49	0,00
IT Σύνολο						EUR	- 5 732 481,49	- 5 732 481,49	0,00
6 8 0 3 Σύνολο						EUR	- 5 732 481,49	- 5 732 481,49	0,00

ΘΕΣΗ ΠΡΟΫΠΟΛΟΓΙΣΜΟΥ: 6 7 1 1

ΚΜ	Μέτρο	Οικονομικό έτος	Αιτιολόγηση	Είδος	%	Νόμισμα	Ποσό	Μειώσεις	Δημοσιονομική επίπτωση
BE	Αγροτική ανάπτυξη ΕΓΤΑΑ Άξονας 2 (2007-2013, μέτρα σε συνάρτηση με την έκταση)	2008	Ελλείψεις στους ελέγχους των γεωργοπεριβαλλοντικών μέτρων (214) και των μέτρων για τα φυσικά μειονεκτήματα (212)	ΚΑΤ' ΑΠΟ-ΚΟΠΗ	5,00 %	EUR	- 841 698,00	0,00	- 841 698,00
BE	Αγροτική ανάπτυξη ΕΓΤΑΑ Άξονας 2 (2007-2013, μέτρα σε συνάρτηση με την έκταση)	2009	Ελλείψεις στους ελέγχους των γεωργοπεριβαλλοντικών μέτρων (214) και των μέτρων για τα φυσικά μειονεκτήματα (212)	ΚΑΤ' ΑΠΟ-ΚΟΠΗ	5,00 %	EUR	- 990 437,00	0,00	- 990 437,00
BE	Αγροτική ανάπτυξη ΕΓΤΑΑ Άξονας 2 (2007-2013, μέτρα σε συνάρτηση με την έκταση)	2010	Ελλείψεις στους ελέγχους των γεωργοπεριβαλλοντικών μέτρων (214) και των μέτρων για τα φυσικά μειονεκτήματα (212)	ΚΑΤ' ΑΠΟ-ΚΟΠΗ	5,00 %	EUR	- 929 676,00	0,00	- 929 676,00
BE Σύνολο						EUR	- 2 761 811,00	0,00	- 2 761 811,00
CY	Πολλαπλή συμμόρφωση	2008	Δεν έχει καθοριστεί καλή γεωργική και περιβαλλοντική κατάσταση (έτος υποβολής αιτήσεων 2007)	ΚΑΤ' ΑΠΟ-ΚΟΠΗ	2,00 %	EUR	- 7 242,86	- 533,72	- 6 709,14
CY	Πολλαπλή συμμόρφωση	2009	Δεν έχει καθοριστεί καλή γεωργική και περιβαλλοντική κατάσταση (έτος υποβολής αιτήσεων 2007)	ΚΑΤ' ΑΠΟ-ΚΟΠΗ	2,00 %	EUR	- 1 170,90	0,00	- 1 170,90
CY Σύνολο						EUR	- 8 413,76	- 533,72	- 7 880,04
FI	Αγροτική ανάπτυξη ΕΓΤΑΑ Άξονας 2 (2007-2013, μέτρα σε συνάρτηση με την έκταση)	2007	Μη επιλέξιμες δαπάνες	ΕΦΑΠΑΕ		EUR	- 22 419,00	0,00	- 22 419,00
FI	Αγροτική ανάπτυξη ΕΓΤΑΑ Άξονας 2 (2007-2013, μέτρα σε συνάρτηση με την έκταση)	2008	Μη επιλέξιμες δαπάνες	ΕΦΑΠΑΕ		EUR	- 22 445,00	0,00	- 22 445,00
FI Σύνολο						EUR	- 44 864,00	0,00	- 44 864,00

ΚΜ	Μέτρο	Οικονομικό έτος	Λιπολόγηση	Είδος	%	Νόμισμα	Ποσό	Μειώσεις	Δημοσιονομική επίπτωση
FR	Πιστοποίηση	2008	Γνωστό σφάλμα	ΕΦΑΠΑΕ		EUR	- 12 464,23	0,00	- 12 464,23
FR	Πιστοποίηση	2008	Πιθανότερο σφάλμα	ΕΦΑΠΑΕ		EUR	- 33 128,12	0,00	- 33 128,12
FR	Αγροτική ανάπτυξη ΕΓΤΑΑ Άξονας 3 (2007-2013)	2007	Αδυναμίες στους ελέγχους των μέτρων: 121 — Εκσυγχρονισμός των γεωργικών εκμεταλλεύσεων, 323 — Διατήρηση και αναβάθμιση της αγροτικής κληρονομιάς	ΚΑΤ' ΑΠΟ-ΚΟΠΗ	5,00 %	EUR	- 26 631,89	0,00	- 26 631,89
FR	Αγροτική ανάπτυξη ΕΓΤΑΑ Άξονας 1 (2007-2013)	2007	Αδυναμίες στους ελέγχους των μέτρων: 121 — Εκσυγχρονισμός των γεωργικών εκμεταλλεύσεων, 323 — Διατήρηση και αναβάθμιση της αγροτικής κληρονομιάς	ΚΑΤ' ΑΠΟ-ΚΟΠΗ	5,00 %	EUR	- 139 159,62	0,00	- 139 159,62
FR	Αγροτική ανάπτυξη ΕΓΤΑΑ Άξονας 1+3 - Μέτρα με προσανατολισμό τις επενδύσεις (2007-2013)	2008	Αδυναμίες στους ελέγχους των μέτρων: 121 — Εκσυγχρονισμός των γεωργικών εκμεταλλεύσεων, 323 — Διατήρηση και αναβάθμιση της αγροτικής κληρονομιάς	ΚΑΤ' ΑΠΟ-ΚΟΠΗ	5,00 %	EUR	- 425 812,37	0,00	- 425 812,37
FR	Αγροτική ανάπτυξη ΕΓΤΑΑ Άξονας 1+3 - Μέτρα με προσανατολισμό τις επενδύσεις (2007-2013)	2009	Αδυναμίες στους ελέγχους των μέτρων: 121 — Εκσυγχρονισμός των γεωργικών εκμεταλλεύσεων, 323 — Διατήρηση και αναβάθμιση της αγροτικής κληρονομιάς	ΚΑΤ' ΑΠΟ-ΚΟΠΗ	5,00 %	EUR	- 172 239,16	0,00	- 172 239,16
FR Σύνολο						EUR	- 809 435,38	0,00	- 809 435,38
GB	Αγροτική ανάπτυξη ΕΓΤΑΑ Άξονας 1+3 - Μέτρα με προσανατολισμό τις επενδύσεις (2007-2013)	2008	Αδυναμίες σε βασικούς ελέγχους	ΚΑΤ' ΑΠΟ-ΚΟΠΗ	5,00 %	EUR	- 17 599,91	0,00	- 17 599,91
GB	Αγροτική ανάπτυξη ΕΓΤΑΑ Άξονας 1+3 - Μέτρα με προσανατολισμό τις επενδύσεις (2007-2013)	2009	Αδυναμίες σε βασικούς ελέγχους	ΚΑΤ' ΑΠΟ-ΚΟΠΗ	5,00 %	EUR	- 17 278,26	0,00	- 17 278,26

ΚΜ	Μέτρο	Οικονομικό έτος	Αιτιολόγηση	Είδος	%	Νόμισμα	Ποσό	Μειώσεις	Δημοσιονομική επίπτωση
GB	Αγροτική ανάπτυξη ΕΓΤΑΑ Άξονας 1+3 - Μέτρα με προσανατολισμό τις επενδύσεις (2007-2013)	2010	Αδυναμίες σε βασικούς ελέγχους	ΚΑΤ' ΑΠΟ-ΚΟΠΗ	5,00 %	EUR	- 215 112,69	- 92 864,27	- 122 248,42
GB	Πολλαπλή συμμόρφωση	2007	Αδυναμίες στο σύστημα κυρώσεων, ορισμένες κανονιστικές απαιτήσεις διαχείρισης και η καλή γεωργική και περιβαλλοντική κατάσταση δεν εφαρμόστηκαν ορθά, έτος υποβολής αιτήσεων 2007	ΚΑΤ' ΑΠΟ-ΚΟΠΗ	5,00 %	EUR	- 368 239,54	0,00	- 368 239,54
GB	Πολλαπλή συμμόρφωση	2008	Αδυναμίες στο σύστημα κυρώσεων, ορισμένες κανονιστικές απαιτήσεις διαχείρισης και η καλή γεωργική και περιβαλλοντική κατάσταση δεν εφαρμόστηκαν ορθά, έτος υποβολής αιτήσεων 2007	ΚΑΤ' ΑΠΟ-ΚΟΠΗ	5,00 %	EUR	- 286 742,05	0,00	- 286 742,05
GB	Πολλαπλή συμμόρφωση	2008	Αδυναμίες στο σύστημα κυρώσεων, ορισμένες κανονιστικές απαιτήσεις διαχείρισης και η καλή γεωργική και περιβαλλοντική κατάσταση δεν εφαρμόστηκαν ορθά, έτος υποβολής αιτήσεων 2008	ΚΑΤ' ΑΠΟ-ΚΟΠΗ	5,00 %	EUR	- 646 960,52	0,00	- 646 960,52
GB	Πολλαπλή συμμόρφωση	2009	Αδυναμίες στο σύστημα κυρώσεων, ορισμένες κανονιστικές απαιτήσεις διαχείρισης και η καλή γεωργική και περιβαλλοντική κατάσταση δεν εφαρμόστηκαν ορθά, έτος υποβολής αιτήσεων 2007	ΚΑΤ' ΑΠΟ-ΚΟΠΗ	5,00 %	EUR	- 1 382,74	0,00	- 1 382,74
GB	Πολλαπλή συμμόρφωση	2009	Αδυναμίες στο σύστημα κυρώσεων, ορισμένες κανονιστικές απαιτήσεις διαχείρισης και η καλή γεωργική και περιβαλλοντική κατάσταση δεν εφαρμόστηκαν ορθά, έτος υποβολής αιτήσεων 2008	ΚΑΤ' ΑΠΟ-ΚΟΠΗ	5,00 %	EUR	- 394 353,28	0,00	- 394 353,28
GB	Πολλαπλή συμμόρφωση	2010	Αδυναμίες στο σύστημα κυρώσεων, ορισμένες κανονιστικές απαιτήσεις διαχείρισης και η καλή γεωργική και περιβαλλοντική κατάσταση δεν εφαρμόστηκαν ορθά, έτος υποβολής αιτήσεων 2008	ΚΑΤ' ΑΠΟ-ΚΟΠΗ	5,00 %	EUR	- 1 635,68	0,00	- 1 635,68
GB Σύνολο						EUR	- 1 949 304,67	- 92 864,27	- 1 856 440,40
NL	Αγροτική ανάπτυξη ΕΓΤΑΑ Άξονας 2 (2007-2013, μέτρα σε συνάρτηση με την έκταση)	2007	Αδυναμίες στους διοικητικούς ελέγχους της πυκνότητας του ζωικού κεφαλαίου για τις γεωργοπεριβαλλοντικές δεσμεύσεις, έλεγχων των γεωργοπεριβαλλοντικών δεσμεύσεων και ποσότητα λιπασμάτων, εκ των προτέρων κοινοποιήσεις των επιτόπιων ελέγχων, ιχνηλασιμότητα των μέτρων επιτόπιων ελέγχων και των ελέγχων στην πυκνότητα του ζωικού κεφαλαίου, σύστημα κυρώσεων	ΚΑΤ' ΑΠΟ-ΚΟΠΗ	5,00 %	EUR	- 494 059,00	0,00	- 494 059,00

ΚΜ	Μέτρο	Οικονομικό έτος	Αιτιολόγηση	Είδος	%	Νόμισμα	Ποσό	Μειώσεις	Δημοσιονομική επίπτωση
NL	Αγροτική ανάπτυξη ΕΓΤΑΑ Άξονας 2 (2007-2013, μέτρα σε συνάρτηση με την έκταση)	2008	Αδυναμίες στους διοικητικούς ελέγχους της πυκνότητας του ζωικού κεφαλαίου για τις γεωργοπεριβαλλοντικές δεσμεύσεις, έλεγχων των γεωργοπεριβαλλοντικών δεσμεύσεων και ποσότητα λιπασμάτων, εκ των προτέρων κοινοποιήσεις των επιτόπιων ελέγχων, ιχνηλασιμότητα των μέτρων επιτόπιων ελέγχων και των ελέγχων στην πυκνότητα του ζωικού κεφαλαίου, σύστημα κυρώσεων	ΚΑΤ' ΑΠΟ-ΚΟΠΗ	5,00 %	EUR	- 874 038,00	- 21 831,00	- 852 207,00
NL	Αγροτική ανάπτυξη ΕΓΤΑΑ Άξονας 2 (2007-2013, μέτρα σε συνάρτηση με την έκταση)	2009	Αδυναμίες στους διοικητικούς ελέγχους της πυκνότητας του ζωικού κεφαλαίου για τις γεωργοπεριβαλλοντικές δεσμεύσεις, έλεγχων των γεωργοπεριβαλλοντικών δεσμεύσεων και ποσότητα λιπασμάτων, εκ των προτέρων κοινοποιήσεις των επιτόπιων ελέγχων, ιχνηλασιμότητα των μέτρων επιτόπιων ελέγχων και των ελέγχων στην πυκνότητα του ζωικού κεφαλαίου, σύστημα κυρώσεων	ΚΑΤ' ΑΠΟ-ΚΟΠΗ	5,00 %	EUR	- 672 205,00	0,00	- 672 205,00
NL	Πολλαπλή συμμόρφωση	2008	Ελλιπές σύστημα κυρώσεων, έτος υποβολής αιτήσεων 2007	ΚΑΤ' ΑΠΟ-ΚΟΠΗ	10,00 %	EUR	- 16 005,09	0,00	- 16 005,09
NL	Πολλαπλή συμμόρφωση	2009	Ελλιπές σύστημα κυρώσεων, έτος υποβολής αιτήσεων 2007	ΚΑΤ' ΑΠΟ-ΚΟΠΗ	10,00 %	EUR	- 22 593,38	- 4 366,14	- 18 227,24
NL Σύνολο						EUR	- 2 078 900,47	- 26 197,14	- 2 052 703,33
6 7 1 1 Σύνολο						EUR	- 7 652 729,28	- 119 595,13	- 7 533 134,15

ΘΕΣΗ ΠΡΟΫΠΟΛΟΓΙΣΜΟΥ: 6 5 0 0

ΚΜ	Μέτρο	Οικονομικό έτος	Αιτιολόγηση	Είδος	%	Νόμισμα	Ποσό	Μειώσεις	Δημοσιονομική επίπτωση
LT	Αγροτική ανάπτυξη — Μεταβατικό μέσο	2006	Αδυναμίες στο ΣΑΑ/ΣΓΠ — ΑΑ μέτρο Ε	ΚΑΤ' ΑΠΟ-ΚΟΠΗ	2,00 %	EUR	- 945 870,52	0,00	- 945 870,52
LT	Αγροτική ανάπτυξη — Μεταβατικό μέσο	2006	Αδυναμίες στο ΣΑΑ/ΣΓΠ — ΑΑ μέτρο Η	ΚΑΤ' ΑΠΟ-ΚΟΠΗ	2,00 %	EUR	- 24 632,19	0,00	- 24 632,19
LT	Αγροτική ανάπτυξη — Μεταβατικό μέσο	2006	Αδυναμίες στο ΣΑΑ/ΣΓΠ — ΑΑ μέτρο ΣΤ	ΚΑΤ' ΑΠΟ-ΚΟΠΗ	2,00 %	EUR	- 309 889,54	0,00	- 309 889,54
LT	Αγροτική ανάπτυξη — Μεταβατικό μέσο	2006	Αδυναμίες στο ΣΑΑ/ΣΓΠ και αναποτελεσματικότητα της ανάλυσης κινδύνου, χρονοδιάγραμμα των επιτόπιων ελέγχων	ΚΑΤ' ΑΠΟ-ΚΟΠΗ	2,00 %	EUR	- 651 604,16	0,00	- 651 604,16
LT	Αγροτική ανάπτυξη — Μεταβατικό μέσο	2007	Αδυναμίες στο ΣΑΑ/ΣΓΠ — ΑΑ μέτρο Ε	ΚΑΤ' ΑΠΟ-ΚΟΠΗ	2,00 %	EUR	- 985 316,48	0,00	- 985 316,48

ΚΜ	Μέτρο	Οικονομικό έτος	Αιτιολόγηση	Είδος	%	Νόμισμα	Ποσό	Μειώσεις	Δημοσιονομική επίπτωση
LT	Αγροτική ανάπτυξη — Μεταβατικό μέσο	2007	Αδυναμίες στο ΣΑΑ/ΣΓΠ — ΑΑ μέτρο ΣΤ	ΚΑΤ' ΑΠΟ-ΚΟΠΗ	2,00 %	EUR	- 445 708,09	0,00	- 445 708,09
LT	Αγροτική ανάπτυξη — Μεταβατικό μέσο	2007	Αδυναμίες στο ΣΑΑ/ΣΓΠ — ΑΑ μέτρο Η	ΚΑΤ' ΑΠΟ-ΚΟΠΗ	2,00 %	EUR	- 45 653,14	0,00	- 45 653,14
LT	Αγροτική ανάπτυξη — Μεταβατικό μέσο	2007	Αδυναμίες στο ΣΑΑ/ΣΓΠ και αναποτελεσματικότητα της ανάλυσης κινδύνου, χρονοδιάγραμμα των επιτόπιων ελέγχων	ΚΑΤ' ΑΠΟ-ΚΟΠΗ	2,00 %	EUR	- 523 102,07	0,00	- 523 102,07
LT Σύνολο						EUR	- 3 931 776,19	0,00	- 3 931 776,19
6 5 0 0 Σύνολο						EUR	- 3 931 776,19	0,00	- 3 931 776,19

ΘΕΣΗ ΠΡΟΫΠΟΛΟΓΙΣΜΟΥ: 05 07 01 07

ΚΜ	Μέτρο	Οικονομικό έτος	Αιτιολόγηση	Είδος	%	Νόμισμα	Ποσό	Μειώσεις	Δημοσιονομική επίπτωση
GR	Δημοσιονομικός έλεγχος — Υπέρβαση	2009	Υπέρβαση των δημοσιονομικών ανωτάτων ορίων	ΕΦΑΠΑΕ		EUR	- 190 168,38	0,00	- 190 168,38
GR	Δημοσιονομικός έλεγχος — Εκπρόθεσμες πληρωμές και προθεσμίες πληρωμών	2009	Εκπρόθεσμες πληρωμές	ΕΦΑΠΑΕ		EUR	- 5 005 611,96	- 5 147 574,91	141 962,95
GR	Δημοσιονομικός έλεγχος — Υπέρβαση	2009	Υπέρβαση των δημοσιονομικών ανωτάτων ορίων	ΕΦΑΠΑΕ		EUR	- 3 666 203,72	- 3 666 203,72	0,00
GR	Πριμοδοτήσεις κρεοπαραγωγής — Βοοειδή	2001	Επιστροφή λόγω της απόφασης του Δικαστηρίου στην υπόθεση T-344/05	ΚΑΤ' ΑΠΟ-ΚΟΠΗ	100,00 %	EUR	16 220 422,60	0,00	16 220 422,60
GR	Πριμοδοτήσεις κρεοπαραγωγής — Βοοειδή	2002	Επιστροφή λόγω της απόφασης του Δικαστηρίου στην υπόθεση T-344/05	ΚΑΤ' ΑΠΟ-ΚΟΠΗ	100,00 %	EUR	17 243 903,60	0,00	17 243 903,60
GR	Πριμοδοτήσεις κρεοπαραγωγής — Βοοειδή	2003	Επιστροφή λόγω της απόφασης του Δικαστηρίου στην υπόθεση T-344/05	ΚΑΤ' ΑΠΟ-ΚΟΠΗ	100,00 %	EUR	1 066 391,49	0,00	1 066 391,49
GR Σύνολο						EUR	25 668 733,63	- 8 813 778,63	34 482 512,26
05 07 01 07 Σύνολο						EUR	25 668 733,63	- 8 813 778,63	34 482 512,26

ΣΥΣΤΑΣΕΙΣ

ΣΥΣΤΑΣΗ ΤΗΣ ΕΠΙΤΡΟΠΗΣ

της 14ης Φεβρουαρίου 2012

σχετικά με κατευθυντήριες γραμμές για την παρουσίαση των πληροφοριών για την αναγνώριση των παρτίδων του δασικού πολλαπλασιαστικού υλικού και των πληροφοριών που πρέπει να παρέχονται στην ετικέτα ή το έγγραφο του προμηθευτή

(2012/90/ΕΕ)

Η ΕΥΡΩΠΑΪΚΗ ΕΠΙΤΡΟΠΗ,

Έχοντας υπόψη τη Συνθήκη για τη λειτουργία της Ευρωπαϊκής Ένωσης, και ιδίως το άρθρο 292,

Εκτιμώντας τα ακόλουθα:

- (1) Το άρθρο 13 της οδηγίας 1999/105/ΕΚ του Συμβουλίου, της 22ας Δεκεμβρίου 1999, σχετικά με την εμπορία του δασικού πολλαπλασιαστικού υλικού⁽¹⁾ καθορίζει τις πληροφορίες που πρέπει να χρησιμοποιούνται για την αναγνώριση κάθε παρτίδας δασικού πολλαπλασιαστικού υλικού (στο εξής «FRM»). Περαιτέρω, το άρθρο 14 της εν λόγω οδηγίας ορίζει τις πληροφορίες που πρέπει να αναγράφονται στην ετικέτα ή το έγγραφο του προμηθευτή. Ωστόσο δεν έχουν θεσπιστεί κανόνες όσον αφορά την παρουσίαση των εν λόγω πληροφοριών.
- (2) Ως εκ τούτου, ο τρόπος παρουσίασης αυτών των πληροφοριών στην ετικέτα ή το έγγραφο του προμηθευτή ποικίλλει σημαντικά σε ολόκληρη την Ένωση. Διάφορα κράτη μέλη και ενδιαφερόμενα μέρη ανέφεραν ότι, λόγω της χρήσης διαφορετικών γλωσσών και μορφών παρουσίασης, οι ετικέτες ή τα έγγραφα του προμηθευτή συχνά δεν είναι κατανοητά με τον ίδιο τρόπο από τα ενδιαφερόμενα μέρη που εμπλέκονται στο εμπόριο μεταξύ κρατών μελών.
- (3) Ωστόσο, η οδηγία 1999/105/ΕΚ δεν περιέχει νομική βάση που να επιτρέπει στην Επιτροπή να θεσπίσει νομικά δεσμευτικές διατάξεις για την εναρμόνιση της ετικέτας ή του εγγράφου του προμηθευτή, έτσι ώστε να περιοριστούν αυτές οι δυσκολίες. Ως εκ τούτου, κρίνεται σκόπιμο να εκδοθούν κατευθυντήριες γραμμές σχετικά με την παρουσίαση των πληροφοριών οι οποίες πρέπει να αναγράφονται στην ετικέτα ή το έγγραφο του προμηθευτή έτσι ώστε να διευκολύνεται η κατανόηση των εν λόγω πληροφοριών σε όλα τα κράτη μέλη.
- (4) Σύμφωνα με το άρθρο 1 του κανονισμού (ΕΚ) αριθ. 1598/2002 της Επιτροπής, της 6ης Σεπτεμβρίου 2002, για τη θέσπιση λεπτομερών κανόνων εφαρμογής της οδηγίας 1999/105/ΕΚ του Συμβουλίου όσον αφορά την παροχή αμοιβαίας διοικητικής συνδρομής από τους επίσημους φορείς⁽²⁾, σε περίπτωση μεταφοράς δασικού πολλαπλασιαστικού υλικού από ένα κράτος μέλος σε άλλο, ο επίσημος φορέας του κράτους μέλους στο οποίο είναι εγκατεστημένος ο προμηθευτής ενημερώνει τον επίσημο φορέα του κράτους μέλους στον οποίο είναι εγκατεστημένος ο παραλήπτης. Οι εν λόγω πληροφορίες πρέπει να παρέχονται μέσω ενός «εγ-

γράφου πληροφοριών» σε τυποποιημένη μορφή όσον αφορά τον τρόπο παρουσίασης αυτών των πληροφοριών, συμπεριλαμβανομένης, όπως ορίζεται στο παράρτημα του εν λόγω κανονισμού, της χρήσης ενός εναρμονισμένου κώδικα για την αναγνώριση των διαφόρων ειδών.

- (5) Δεδομένου ότι δεν διαπιστώθηκαν δυσκολίες όσον αφορά τη χρήση αυτού του «εγγράφου πληροφοριών» και ότι ορισμένες από τις πληροφορίες, οι οποίες σύμφωνα με το άρθρο 14 της οδηγίας 1999/105/ΕΚ πρέπει να αναγράφονται στην ετικέτα ή το έγγραφο του προμηθευτή, απαιτούνται επίσης σύμφωνα με το άρθρο 1 του κανονισμού (ΕΚ) αριθ. 1598/2002 για το «έγγραφο πληροφοριών», θεωρείται σκόπιμο να προταθεί η χρήση ενός αριθμητικού κώδικα για την αναγνώριση των διαφόρων ειδών στην ετικέτα ή το έγγραφο του προμηθευτή όμοιοι με εκείνον που καθορίζεται στο παράρτημα του κανονισμού (ΕΚ) αριθ. 1598/2002.
- (6) Η ακολουθία και το περιεχόμενο των κωδικών που καθορίζονται στις παρούσες κατευθυντήριες γραμμές θα πρέπει ωστόσο να βασίζονται στις απαιτήσεις για την εμπορία των παρτίδων δασικού πολλαπλασιαστικού υλικού και το περιεχόμενο της ετικέτας ή του εγγράφου του προμηθευτή όπως προβλέπεται στα άρθρα 13 και 14 της οδηγίας 1999/105/ΕΚ.
- (7) Οι παρούσες κατευθυντήριες γραμμές πρέπει να λαμβάνουν υπόψη τις διαφορές που αναφέρονται στην αιτιολογική σκέψη 2, για τη διευκόλυνση του εμπορίου και την ανταλλαγή πληροφοριών.
- (8) Τα εθνικά μέτρα που λαμβάνονται από τα κράτη μέλη σύμφωνα με την παρούσα σύσταση θα πρέπει επιπλέον να θεσπιστούν με διαφανή τρόπο και να είναι ανάλογα προς τον επιδιωκόμενο στόχο,

ΕΞΕΔΩΣΕ ΤΗΝ ΠΑΡΟΥΣΑ ΣΥΣΤΑΣΗ:

1. Κατά την ανάπτυξη εθνικών μέτρων σχετικά με τον τρόπο παροχής των απαιτούμενων πληροφοριών από την ετικέτα ή το έγγραφο του προμηθευτή, όπως αναφέρεται στο άρθρο 14 της οδηγίας 1999/105/ΕΚ, τα κράτη μέλη πρέπει να λαμβάνουν υπόψη τις κατευθυντήριες γραμμές που προβλέπονται στο παράρτημα της παρούσας σύστασης.

⁽¹⁾ ΕΕ L 11 της 15.1.2000, σ. 17.

⁽²⁾ ΕΕ L 240 της 7.9.2002, σ. 39.

2. Η παρούσα σύσταση απευθύνεται στα κράτη μέλη.

Βρυξέλλες, 14 Φεβρουαρίου 2012.

Για την Επιτροπή
John DALLI
Μέλος της Επιτροπής

ΠΑΡΑΡΤΗΜΑ

Α. Γενικές αρχές για την καθιέρωση εθνικών μέτρων

1. Διαφάνεια

Τα εθνικά μέτρα που αφορούν την παρουσίαση των πληροφοριών που πρέπει να παρέχονται από την ετικέτα ή το έγγραφο του προμηθευτή για την εμπορία του δασικού πολλαπλασιαστικού υλικού (στο εξής «FRM») θα πρέπει να αναπτύχθούν σε συνεργασία με όλα τα ενδιαφερόμενα μέρη και κατά τρόπο διαφανή. Τα κράτη μέλη πρέπει επίσης να εξασφαλίζουν τη συνεργασία με άλλα κράτη μέλη για να συμβάλουν στη μείωση των δυσκολιών που αντιμετωπίζουν τα ενδιαφερόμενα μέρη, ως συνέπεια των διαφορών στους τρόπους παρουσίασης των εν λόγω πληροφοριών.

2. Αναλογικότητα

Τα εθνικά μέτρα που θεσπίζονται σύμφωνα με τη σύσταση αυτή πρέπει να είναι ανάλογα με τον σκοπό που επιδιώκεται, δηλαδή τη διευκόλυνση της κατανόησης των πληροφοριών που παρέχονται σε διάφορα μορφότυπα και γλώσσες. Τα μέτρα αυτά θα πρέπει να αποφεύγουν κάθε άσκοπη επιβάρυνση για τους ιδιοκτήτες δασών και φυτωρίων.

Κατά την επιλογή των μέτρων θα πρέπει να λαμβάνονται υπόψη οι περιφερειακοί και τοπικοί περιορισμοί και τα χαρακτηριστικά, όπως η μορφή και το μέγεθος των επιχειρήσεων του προμηθευτή και του χρήστη, η πρόσβαση στην εμπορία, καθώς και οι πρακτικές διαχείρισης του προμηθευτή σε τοπικό, εθνικό και ενωσιακό επίπεδο. Θα πρέπει επίσης να είναι ανάλογα με τον όγκο των συναλλαγών, σύμφωνα με τις περιφερειακές και εθνικές ιδιαιτερότητες και τις ειδικές τοπικές ανάγκες για δασικό πολλαπλασιαστικό υλικό. Τα μέτρα αυτά θα μπορούσαν να θεσπιστούν ως εθνικοί κανόνες, συστάσεις ή κατευθυντήριες γραμμές που να απευθύνονται στους προμηθευτές δασικού πολλαπλασιαστικού υλικού.

Β. Κωδικοί αναγνώρισης που αντιστοιχούν στα στοιχεία που αναγράφονται στην ετικέτα ή το έγγραφο του προμηθευτή

Τα στοιχεία που πρέπει να αναγράφονται στην ετικέτα ή το έγγραφο του προμηθευτή θα πρέπει να παρουσιάζονται όπως αναφέρονται στην αριστερή στήλη του κατωτέρω πίνακα, σύμφωνα με τη σειρά που χρησιμοποιείται στο άρθρο 13 και το άρθρο 14 της οδηγίας 1999/105/ΕΚ. Κάποια πρόσθετα στοιχεία, που αναφέρονται στο σημείο Γ μπορούν να προστεθούν, κατά περίπτωση, για την ιχνηλασιμότητα και για ενημερωτικούς σκοπούς.

Πρέπει να χρησιμοποιούνται εναρμονισμένοι αριθμοί αναγνώρισης και να παρουσιάζονται μέσω των αριθμών και των κωδικών που αναφέρονται στη δεξιά στήλη του κατωτέρω πίνακα, ως αριθμητικές μεταφράσεις του αντίστοιχου κειμένου στην αριστερή στήλη. Καθώς οι αριθμοί αυτοί προορίζονται να διευκολύνουν την ανάκτηση και την αναγνώριση των πληροφοριών, θα πρέπει να προστεθούν σ' αυτές τις πληροφορίες χωρίς να παραλείπονται οι πλήρεις λέξεις ή οι συντμήσεις της αριστερής στήλης, που συνήθως χρησιμοποιούνται στις ετικέτες ή τα έγγραφα των προμηθευτών.

Ο σχετικός εναρμονισμένος κωδικός αναγνώρισης θα πρέπει να γράφεται με έντονα γράμματα πριν την ονομασία κάθε είδους που πρέπει να περιέχεται στην ετικέτα ή το έγγραφο του προμηθευτή.

	Αριθμός στην ετικέτα ή το έγγραφο του προμηθευτή
Α. Απαιτήσεις που απαριθμούνται στο άρθρο 13 της οδηγίας 1999/105/ΕΚ	
Κωδικός και αριθμός του βασικού πιστοποιητικού	3
Βοτανική ονομασία	6
Κατηγορία	8a «γνωστής πηγής» 8b «επιλεγμένο» 8c «προσδιορισμένο» 8d «δοκιμασμένο».
Σκοπός	10a «πολυλειτουργική δασοκομία» 10b «άλλα»
Είδος βασικού υλικού	9a «προέλευση σπόρου» 9b «πυκνότητα» 9c «φυτεία για σπόρους» 9d «γονείς οικογενειών» 9e «κλώνος» 9f «μείγμα κλώνων»
Αναφορά μητρώου ή κωδικός αναγνώρισης της περιφέρειας προέλευσης	11
Περιφέρεια προέλευσης — για πολλαπλασιαστικό υλικό των κατηγοριών «γνωστής πηγής» και «επιλεγμένο» ή άλλο πολλαπλασιαστικό υλικό, ανάλογα με την περίπτωση	13

	Αριθμός στην ετικέτα ή το έγγραφο του προμηθευτή
Ανάλογα με την περίπτωση, είτε το υλικό είναι αυτόχθον ή ιθαγενές, μη αυτόχθον ή μη ιθαγενές, ή άγνωστης καταγωγής	12a «αυτόχθον/ιθαγενές» 12b «μη αυτόχθον/μη ιθαγενές» 12c «άγνωστης καταγωγής»
Στην περίπτωση μονάδων σπόρου, το έτος ωρίμανσης	17
Ηλικία του μητρικού υλικού φυταρίων ή μοσχευμάτων, ανεξαρτήτως από το εάν προέρχονται από εντομή, μεταφύτευση ή από εμπορευματοκιβώτια	16
Ηλικία του μητρικού υλικού φυταρίων ή μοσχευμάτων, ανεξαρτήτως από το εάν προέρχονται από εντομή, μεταφύτευση ή από εμπορευματοκιβώτια	7a «σπόροι» 7b «μέρη φυτών» 7c «μητρικό υλικό (γυμνή ρίζα)» 7d «μητρικό υλικό (από εμπορευματοκιβώτια)»
Εάν είναι γενετικώς τροποποιημένο	18a «ναι» 18b «όχι»
B. Απαιτήσεις που απαριθμούνται στο άρθρο 14 της οδηγίας 1999/105/ΕΚ	
Αριθμός βασικού πιστοποιητικού που έχει εκδοθεί δυνάμει του άρθρου 12 της οδηγίας 1999/105/ΕΚ ή αναφορά στο άλλο έγγραφο που χορηγείται σύμφωνα με το άρθρο 12 παράγραφος 3 της εν λόγω οδηγίας	3
Επωνυμία του προμηθευτή	4
Χορηγηθείσα ποσότητα	15
Στην περίπτωση πολλαπλασιαστικού υλικού της κατηγορίας «δοκιμασμένο» του οποίου το βασικό υλικό έχει εγκριθεί δυνάμει του άρθρου 4 παράγραφος 5 της οδηγίας 1999/105/ΕΚ, οι λέξεις «προσωρινή έγκριση»	8x
Κατά πόσον το υλικό προέρχεται από αγενή πολλαπλασιασμό	19a «ναι» 19b «όχι»
Στην περίπτωση των σπόρων, μόνο για τις ποσότητες πέραν εκείνων που αναφέρονται στο άρθρο 14 παράγραφος 4 της οδηγίας 1999/105/ΕΚ	
Καθαρότητα: το ποσοστό ανά βάρος καθαρού σπόρου, άλλου σπόρου και αδρανών υλικών του προϊόντος που διατίθεται στην αγορά ως παρτίδα σπόρου	22
Το ποσοστό βλαστικής ικανότητας του καθαρού σπόρου, ή, όπου το ποσοστό βλαστικής ικανότητας είναι αδύνατο ή ανέφικτο να υπολογιστεί, το ποσοστό βιωσιμότητας που υπολογίζεται βάσει ειδικής μεθόδου	23
Το βάρος 1 000 καθαρών σπόρων	24
Ο αριθμός των σπόρων προς σπορά ανά χιλιόγραμμο του προϊόντος στην αγορά ως σπόρου ή, όταν ο αριθμός των σπόρων προς σπορά είναι αδύνατο ή ανέφικτο να υπολογιστεί, ο αριθμός των βιώσιμων σπόρων ανά χιλιόγραμμο	25
Στην περίπτωση του είδους <i>Populus spp.</i> (μέρη φυτών)	
Κλάση μοσχευμάτων (EC 1/EC 2)	26
Κλάση φύτευτων (N1/N2 – S1/S2)	27
Γ. Πιθανά πρόσθετα στοιχεία για σκοπούς ιχνηλασιμότητας και για ενημερωτικούς σκοπούς	
Αριθμός εγγράφου του προμηθευτή	1
Εσωτερικός αριθμός παρτίδας (του προμηθευτή)	1a

	Αριθμός στην ετικέτα ή το έγγραφο του προμηθευτή
Ημερομηνία αποστολής δασικού πολλαπλασιαστικού υλικού	2
Πλήρης διεύθυνση προμηθευτή	4
Επωνυμία και διεύθυνση του παραλήπτη	5
Χώρα της περιφέρειας προέλευσης ή της γεωγραφικής θέσης	13
Καταγωγή του βασικού υλικού, αν μη αυτόχθον ή μη ιθαγενές	14

III

(Λοιπές πράξεις)

ΕΥΡΩΠΑΪΚΟΣ ΟΙΚΟΝΟΜΙΚΟΣ ΧΩΡΟΣ

ΑΠΟΦΑΣΗ ΤΗΣ ΕΠΟΠΤΕΥΟΥΣΑΣ ΑΡΧΗΣ ΤΗΣ ΕΖΕΣ

αριθ. 367/11/COL

της 30ής Νοεμβρίου 2011

για την τροποποίηση του καταλόγου που περιέχεται στο παράρτημα I κεφάλαιο I μέρος 1.2 σημείο 39 της συμφωνίας για τον Ευρωπαϊκό Οικονομικό Χώρο, που απαριθμεί τους συνοριακούς σταθμούς ελέγχου στην Ισλανδία και τη Νορβηγία που είναι εγκεκριμένοι για τη διενέργεια κτηνιατρικών ελέγχων σε ζωντανά ζώα και ζωικά προϊόντα από τρίτες χώρες, και για την κατάργηση της απόφασης της Εποπτεύουσας Αρχής της ΕΖΕΣ αριθ. 111/11/COL

Η ΕΠΟΠΤΕΥΟΥΣΑ ΑΡΧΗ ΤΗΣ ΕΖΕΣ,

ΕΧΟΝΤΑΣ ΥΠΟΨΗ τα σημεία 4.B.1 και 3 και το σημείο 5 β του εισαγωγικού μέρους του κεφαλαίου I του παραρτήματος I της συμφωνίας για τον ΕΟΧ,

ΕΧΟΝΤΑΣ ΥΠΟΨΗ την πράξη που αναφέρεται στο παράρτημα I κεφάλαιο I σημείο 1.1.4 της συμφωνίας για τον ΕΟΧ [οδηγία 97/78/ΕΚ του Συμβουλίου, της 18ης Δεκεμβρίου 1997, σχετικά με τον καθορισμό των αρχών οργάνωσης των κτηνιατρικών ελέγχων των προϊόντων που εισάγονται στην Κοινότητα από τρίτες χώρες ⁽¹⁾], όπως τροποποιήθηκε και προσαρμόστηκε στη συμφωνία για τον ΕΟΧ από τις τομεακές προσαρμογές που αναφέρονται στο παράρτημα I της εν λόγω συμφωνίας, και ιδίως στο άρθρο 6 παράγραφος 2,

ΕΧΟΝΤΑΣ ΥΠΟΨΗ την πράξη που αναφέρεται στο παράρτημα I κεφάλαιο I σημείο 1.2.111 της συμφωνίας για τον ΕΟΧ [απόφαση 2001/812/ΕΚ της Επιτροπής, της 21ης Νοεμβρίου 2001, που προβλέπει τις διατάξεις έγκρισης των μεθοριακών σταθμών επιθεώρησης που είναι υπεύθυνοι για τους κτηνιατρικούς ελέγχους όσον αφορά τα προϊόντα που εισάγονται στην Κοινότητα από τρίτες χώρες ⁽²⁾], όπως τροποποιήθηκε, και ιδίως το άρθρο 3 παράγραφος 5,

Εκτιμώντας ότι:

Η Εποπτεύουσα Αρχή της ΕΖΕΣ (εφεξής «η Αρχή»), με την απόφαση αριθ. 111/11/COL, της 11ης Απριλίου 2011 ⁽³⁾, κατήργησε την απόφασή της αριθ. 8/11/COL, της 26ης Ιανουαρίου 2011 ⁽⁴⁾, και κατήρτισε νέο κατάλογο μεθοριακών σταθμών επιθεώρησης στην

Ισλανδία και τη Νορβηγία που έχουν εγκριθεί για κτηνιατρικούς ελέγχους σε ζωντανά ζώα και ζωικά προϊόντα από τρίτες χώρες.

Στις 30 Μαΐου 2011 η Αρχή έλαβε πρόταση από την Ισλανδία για την τροποποίηση των κατηγοριών προϊόντων ζωικής προέλευσης σε δύο μεθοριακούς σταθμούς επιθεώρησης στην Ισλανδία. Όσον αφορά τον μεθοριακό σταθμό επιθεώρησης στον αερολιμένα Keflavík (IS KEF 4), ζητήθηκε να επεκταθεί το πεδίο της κατηγορίας των ζωικών προϊόντων για ανθρώπινη κατανάλωση σε «όλα τα προϊόντα» και να προστεθεί η κατηγορία «άλλα προϊόντα». Όσον αφορά τον μεθοριακό σταθμό επιθεώρησης στο Reykjavík Eimskip (IS REY 1a), ζητήθηκε να επεκταθεί το πεδίο της κατηγορίας των ζωικών προϊόντων για ανθρώπινη κατανάλωση σε «όλα τα προϊόντα» και να τροποποιηθεί η κατηγορία «άλλα προϊόντα» σε «όλα τα συσκευασμένα προϊόντα».

Από τις 8 έως τις 11 Νοεμβρίου 2011 η Αρχή διενήργησε επιθεώρηση από κοινού με το Γραφείο Τροφίμων και Κτηνιατρικών Θεμάτων (ΓΤΚΘ) της Ευρωπαϊκής Επιτροπής. Κατά την επιθεώρηση πραγματοποιήθηκαν επισκέψεις στους μεθοριακούς σταθμούς επιθεώρησης στον αερολιμένα Keflavík (IS KEF 4) και στο Reykjavík Eimskip (IS REY 1a).

Στις 10 Νοεμβρίου 2011, οι επιθεωρητές της Αρχής και της Ευρωπαϊκής Επιτροπής υπέγραψαν κοινή σύσταση βασισμένη στις παρατηρήσεις που έγιναν κατά τη διάρκεια της κοινής επιθεώρησης.

Σύμφωνα με την υπογραφήα κοινή σύσταση, προτείνεται:

— Όσον αφορά τον μεθοριακό σταθμό επιθεώρησης στον αερολιμένα Keflavík (IS KEF 4), επέκταση του πεδίου της κατηγορίας των ζωικών προϊόντων για ανθρώπινη κατανάλωση σε «όλα τα προϊόντα» και προσθήκη κατηγορίας με τίτλο «άλλα προϊόντα». Ο μεθοριακός σταθμός επιθεώρησης πρέπει πλέον να εγγραφεται ως HC(2), NHC(2),

⁽¹⁾ ΕΕ L 24 της 30.1.1998, σ. 9.

⁽²⁾ ΕΕ L 306 της 23.11.2001, σ. 28.

⁽³⁾ ΕΕ L 170 της 30.06.2011, σ. 39 και συμπλήρωμα ΕΟΧ αριθ. 36 της 30.6.2011, σ. 39.

⁽⁴⁾ ΕΕ L 85 της 31.03.2011, σ. 27 και συμπλήρωμα ΕΟΧ αριθ. 16 της 31.3.2011, σ. 1.

— Όσον αφορά τον μεθοριακό σταθμό επιθεώρησης στο Reykjavík Eimskíp (IS REY 1a), επέκταση του πεδίου της κατηγορίας των ζωικών προϊόντων για ανθρώπινη κατανάλωση σε «όλα τα προϊόντα» και τροποποίηση της κατηγορίας «άλλα προϊόντα» σε «όλα τα συσκευασμένα προϊόντα». Ο μεθοριακός σταθμός επιθεώρησης πρέπει πλέον να εγγράφεται ως HC(2), NHC(2).

Η Εποπτεύουσα Αρχή, με την απόφασή της αριθ. 365/11/COL, παρέπεμψε το θέμα στην κτηνιατρική επιτροπή της ΕΖΕΣ που την επικουρεί. Τα μέτρα που προβλέπονται στην παρούσα απόφαση είναι σύμφωνα με την ομόφωνη γνώμη της κτηνιατρικής επιτροπής της ΕΖΕΣ που επικουρεί την Εποπτεύουσα Αρχή της ΕΖΕΣ, και το τελικό κείμενο των μέτρων παραμένει αμετάβλητο,

ΕΞΕΔΩΣΕ ΤΗΝ ΠΑΡΟΥΣΑ ΑΠΟΦΑΣΗ:

Άρθρο 1

Οι κτηνιατρικοί έλεγχοι σε ζωντανά ζώα και ζωικά προϊόντα που εισέρχονται στην Ισλανδία και τη Νορβηγία από τρίτες χώρες πραγματοποιούνται από τις αρμόδιες εθνικές αρχές στους εγκεκριμένους μεθοριακούς σταθμούς επιθεώρησης που απαριθμούνται στο παράρτημα της παρούσας απόφασης.

Άρθρο 2

Καταργείται η απόφαση αριθ. 111/11/COL της Εποπτεύουσας Αρχής της ΕΖΕΣ της 11ης Απριλίου 2011.

Άρθρο 3

Η παρούσα απόφαση αρχίζει να ισχύει στις 30 Νοεμβρίου 2011.

Άρθρο 4

Η παρούσα απόφαση απευθύνεται στην Ισλανδία και τη Νορβηγία.

Άρθρο 5

Το κείμενο της παρούσας απόφασης στην αγγλική γλώσσα είναι το μόνο αυθεντικό.

Βρυξέλλες, 30 Νοεμβρίου 2011.

Για την Εποπτεύουσα Αρχή της ΕΖΕΣ

Sverrir Haukur GUNNLAUGSSON

Xavier LEWIS

Μέλος του Σώματος

Διευθυντής του Τμήματος
Νομικών και Εκτελεστικών
Υποθέσεων

ΠΑΡΑΡΤΗΜΑ

ΚΑΤΑΛΟΓΟΣ ΤΩΝ ΕΓΚΕΚΡΙΜΕΝΩΝ ΜΕΘΟΡΙΑΚΩΝ ΣΤΑΘΜΩΝ ΕΠΙΘΕΩΡΗΣΗΣ

Χώρα: Ισλανδία

1	2	3	4	5	6
Akureyri	IS AKU1	P		HC-T(1)(2)(3), NHC(16)	
Hafnarfjörður	IS HAF 1	P		HC(1)(2)(3), NHC-NT(2)(6)(16)	
Húsavík	IS HUS 1	P		HC-T(FR)(1)(2)(3)	
Ísafjörður	IS ISA1	P		HC-T(FR)(1)(2)(3)	
Keflavík Airport	IS KEF 4	A		HC(2), NHC(2)	O(15)
Reykjavík Eimskip	IS REY 1a	P		HC(2), NHC(2)	
Reykjavík Samskip	IS REY 1b	P		HC-T(FR)(1)(2)(3), HC-NT(1)(2)(3), NHC-NT(2)(6)(16)	
Þorlákshöfn	IS THH1	P		HC-T(FR)(1)(2)(3), HC-NT(6), NHC-NT(6)	

Χώρα: Νορβηγία

1	2	3	4	5	6
Borg	NO BRG 1	P		HC, NHC	E(7)
Båtsfjord (*)	NO BJF 1	P		HC-T(FR)(1)(2)(3), HC-NT(1)(2)(3) (*)	
Egersund	NO EGE 1	P		HC-NT(6), NHC-NT(6)(16)	
Florø EWOS	NO FRO 1	P		NHC-NT(6)(16)	
Hammerfest	NO HFT 1	P	Rypefjord	HC-T(FR)(1)(2)(3), HC-NT(1)(2)(3)	
Honningsvåg	NO HVG 1	P	Honningsvåg	HC-T(FR)(1)(2)(3)	
			Gjesvær	HC-T(1)(2)(3)	
Kirkenes	NO KKN 1	P		HC-T(FR)(1)(2)(3), HC-NT(1)(2)(3)	
Kristiansund	NO KSU 1	P	Kristiansund	HC-T(FR)(1)(2)(3), NHC-T(FR)(2)(3) HC-NT(6), NHC-NT(6)	
Larvik	NO LAR 1	P		HC(2)	
Måløy	NO MAY 1	P	Gotteberg	HC-T(FR)(1)(2)(3), NHC-T(FR)(2)(3)	
			Trollebø	HC-T(FR)(1)(2)(3), NHC-T(FR)(2)(3)	
Oslo	NO OSL 1	P		HC, NHC	
Oslo	NO OSL 4	A		HC, NHC	U,E,O
Sortland	NO SLX 1	P	Melbu	HC-T(FR)(1)(2)(3)	
			Sortland	HC-T(FR)(1)(2)(3)	
Storskog	NO STS 3	R		HC, NHC	U,E,O

1	2	3	4	5	6
Tromsø	NO TOS 1	P	Bukta	HC-T(FR)(1)(2)(3)	
			Solstrand	HC-T(FR)(1)(2)(3)	
Vadsø	NO VOS 1	P		HC-T(FR)(1)(2)(3)	
Ålesund	NO AES 1	P	Breivika	HC-T(FR)(1)(2)(3), NHC-T(FR)(2)(3)	
			Ellingsøy	HC-T(FR)(1)(2)(3)	
			Skutvik	HC-T(1)(2)(3), HC-NT(6), NHC-T(FR) (2)(3), NHC-NT(6)	

1 = Ονομασία

2 = Κωδικός TRACES

3 = Τύπος

A = Αερολιμένας

F = Σιδηρόδρομος

P = Λιμένας

R = Οδικές μεταφορές

4 = Σταθμός επιθεώρησης

5 = Προϊόντα

HC = Όλα τα προϊόντα για ανθρώπινη κατανάλωση

NHC = Άλλα προϊόντα

NT = Καμία απαίτηση όσον αφορά τη θερμοκρασία

T = Προϊόντα κατεψυγμένα/με απλή ψύξη

T(FR) = Κατεψυγμένα προϊόντα

T(CH) = Προϊόντα με απλή ψύξη

6 = Ζώντα ζώα

U = Οπληφόρα: βοοειδή, χοιροειδή, προβατοειδή, αιγοειδή, άγρια και οικόσιτα μόνοπλα

E = Εγγεγραμμένα ιπποειδή όπως ορίζονται στην οδηγία 90/426/ΕΟΚ του Συμβουλίου

O = Άλλα ζώα

5-6 = Ειδικές παρατηρήσεις

(*) = Έχει ανασταλεί κατ' εφαρμογή του άρθρου 6 της οδηγίας 97/78/ΕΚ μέχρι νεωτέρας, όπως αναφέρεται στις στήλες 1, 4, 5 και 6

(1) = Έλεγχος σύμφωνα με τις απαιτήσεις της απόφασης 93/352/ΕΟΚ της Επιτροπής κατ' εφαρμογή του άρθρου 19 παράγραφος 3 της οδηγίας 97/78/ΕΚ του Συμβουλίου

(2) = Μόνο συσκευασμένα προϊόντα

(3) = Μόνο αλιευτικά προϊόντα

(4) = Μόνο ζωικές πρωτεΐνες

(5) = Μόνο έριο, προβιές και δέρματα

(6) = Μόνο υγρές λιπαρές ουσίες, έλαια και ιχθυέλαια

(7) = Ισλανδικά πόνοι (μόνο από τον Απρίλιο μέχρι τον Οκτώβριο)

(8) = Μόνο ιπποειδή

(9) = Μόνο τροπικά ψάρια

(10) = Μόνο γάτες, σκύλοι, τρωκτικά, λαγόμορφα, ζώντα ψάρια, ερπετά και πτηνά άλλα εκτός από στρουθινοειδείς

(11) = Μόνο ζωοτροφές χύμα

(12) = Για τα (U) στην περίπτωση των μόνοπλων, μόνο εκείνα που προορίζονται για ζωολογικό κήπο και για τα (O), μόνο νεοσσοί μιας ημέρας, ψάρια, σκύλοι, γάτες, έντομα ή άλλα ζώα που προορίζονται για ζωολογικό κήπο

(13) = Nagytrak HU: Πρόκειται για μεθοριακό σταθμό επιθεώρησης (για προϊόντα) και σημείο συνοριακής διέλευσης (για ζώντα ζώα) στα σύνορα Ουγγαρίας-Ρουμανίας, που υπόκειται στα μεταβατικά μέτρα για τα οποία έχει γίνει διαπραγμάτευση και τα οποία ορίζονται στη συνθήκη προσχώρησης για τα προϊόντα και τα ζώντα ζώα. Βλέπε: Απόφαση 2003/630/ΕΚ της Επιτροπής

(14) = Ορίζονται για διαμετακόμιση διαμέσου της Ευρωπαϊκής Κοινότητας για αποστολές ορισμένων προϊόντων ζωικής προέλευσης για ανθρώπινη κατανάλωση που προέρχονται από τη Ρωσία ή προορίζονται για αυτή υπό τις ειδικές διαδικασίες που προβλέπονται στη σχετική κοινοτική νομοθεσία

(15) = Μόνο ζώα υδατοκαλλιέργειας

(16) = Μόνο ιχθυάλευρα

Τιμή συνδρομής 2012 (χωρίς ΦΠΑ, συμπεριλαμβανομένων των εξόδων ταχυδρομείου για κανονική αποστολή)

Επίσημη Εφημερίδα της ΕΕ, σειρές L + C, μόνο έντυπη έκδοση	22 επίσημες γλώσσες της ΕΕ	1 200 EUR ετησίως
Επίσημη Εφημερίδα της ΕΕ, σειρές L + C, έντυπη έκδοση + ετήσιο DVD	22 επίσημες γλώσσες της ΕΕ	1 310 EUR ετησίως
Επίσημη Εφημερίδα της ΕΕ, σειρά L, μόνο έντυπη έκδοση	22 επίσημες γλώσσες της ΕΕ	840 EUR ετησίως
Επίσημη Εφημερίδα της ΕΕ, σειρές L + C, μηνιαίο συγκεντρωτικό DVD	22 επίσημες γλώσσες της ΕΕ	100 EUR ετησίως
Συμπλήρωμα της Επίσημης Εφημερίδας, σειρά S — Δημόσιες συμβάσεις και διαγωνισμοί, DVD, μία έκδοση την εβδομάδα	πολύγλωσσο: 23 επίσημες γλώσσες της ΕΕ	200 EUR ετησίως
Επίσημη Εφημερίδα της ΕΕ, σειρά C — Διαγωνισμοί	γλώσσα(-ες) ανάλογα με τον διαγωνισμό	50 EUR ετησίως

Η συνδρομή στην *Επίσημη Εφημερίδα της Ευρωπαϊκής Ένωσης*, που εκδίδεται στις επίσημες γλώσσες της Ευρωπαϊκής Ένωσης, είναι δυνατή σε 22 γλωσσικές εκδόσεις. Περιλαμβάνει τις σειρές L (Νομοθεσία) και C (Ανακοινώσεις και Πληροφορίες).

Για κάθε γλωσσική έκδοση απαιτείται ξεχωριστή συνδρομή.

Σύμφωνα με τον κανονισμό (ΕΚ) αριθ. 920/2005 του Συμβουλίου, που δημοσιεύτηκε στην *Επίσημη Εφημερίδα* L 156 της 18ης Ιουνίου 2005, τα θεσμικά όργανα της Ευρωπαϊκής Ένωσης δεν υποχρεούνται, προσωρινά, να συντάσσουν και να δημοσιεύουν στα ιρλανδικά όλες τις πράξεις. Γι' αυτό, η *Επίσημη Εφημερίδα* στα ιρλανδικά πωλείται ξεχωριστά.

Η συνδρομή για το Συμπλήρωμα της *Επίσημης Εφημερίδας* (σειρά S — Δημόσιες συμβάσεις και διαγωνισμοί) περιλαμβάνει 23 επίσημες γλωσσικές εκδόσεις σε ένα ενιαίο πολύγλωσσο DVD.

Με απλή αίτηση, οι συνδρομητές της *Επίσημης Εφημερίδας της Ευρωπαϊκής Ένωσης* έχουν δικαίωμα να λαμβάνουν διάφορα παραρτήματα της *Επίσημης Εφημερίδας*. Ενημερώνονται για την έκδοση των παραρτημάτων με «Σημείωμα προς τον αναγνώστη» που δημοσιεύεται στην *Επίσημη Εφημερίδα της Ευρωπαϊκής Ένωσης*.

Πωλήσεις και συνδρομές

Συνδρομές σε διάφορες τιμολογημένες περιοδικές εκδόσεις, όπως η *Επίσημη Εφημερίδα της Ευρωπαϊκής Ένωσης*, διατίθενται στους εμπορικούς μας αντιπροσώπους. Κατάλογο των εμπορικών μας αντιπροσώπων θα βρείτε στο Διαδίκτυο, στη διεύθυνση:

http://publications.europa.eu/others/agents/index_el.htm

Το EUR-Lex (<http://eur-lex.europa.eu>) παρέχει άμεση και δωρεάν πρόσβαση στο δίκαιο της Ευρωπαϊκής Ένωσης. Ο ιστοχώρος αυτός επιτρέπει την πρόσβαση στην *Επίσημη Εφημερίδα της Ευρωπαϊκής Ένωσης* καθώς και στις Συνθήκες, στη νομοθεσία, στη νομολογία και στις προπαρασκευαστικές πράξεις.

Για περισσότερες πληροφορίες σχετικά με την Ευρωπαϊκή Ένωση: <http://europa.eu>

