

Επίσημη Εφημερίδα C 167

της Ευρωπαϊκής Ένωσης



Έκδοση
στην ελληνική γλώσσα

Ανακοινώσεις και Πληροφορίες

54ο έτος
7 Ιουνίου 2011

Ανακοίνωση αριθ.

Περιεχόμενα

Σελίδα

IV Πληροφορίες

ΠΛΗΡΟΦΟΡΙΕΣ ΠΡΟΕΡΧΟΜΕΝΕΣ ΑΠΟ ΤΑ ΘΕΣΜΙΚΑ ΟΡΓΑΝΑ, ΤΑ ΛΟΙΠΑ ΟΡΓΑΝΑ ΚΑΙ ΤΟΥΣ ΟΡΓΑΝΙΣΜΟΥΣ ΤΗΣ ΕΥΡΩΠΑΪΚΗΣ ΕΝΩΣΗΣ

Ευρωπαϊκό Κοινοβούλιο

2011/C 167/01

Έκθεση δημοσιονομικής και χρηματοοικονομικής διαχείρισης — Οικονομικό έτος 2010 1

EL

Τιμή:
3 EUR

IV

(Πληροφορίες)

ΠΛΗΡΟΦΟΡΙΕΣ ΠΡΟΕΡΧΟΜΕΝΕΣ ΑΠΟ ΤΑ ΘΕΣΜΙΚΑ ΟΡΓΑΝΑ, ΤΑ ΛΟΙΠΑ
ΟΡΓΑΝΑ ΚΑΙ ΤΟΥΣ ΟΡΓΑΝΙΣΜΟΥΣ ΤΗΣ ΕΥΡΩΠΑΪΚΗΣ ΕΝΩΣΗΣ

ΕΥΡΩΠΑΪΚΟ ΚΟΙΝΟΒΟΥΛΙΟ

ΕΚΘΕΣΗ ΔΗΜΟΣΙΟΝΟΜΙΚΗΣ ΚΑΙ ΧΡΗΜΑΤΟΟΙΚΟΝΟΜΙΚΗΣ ΔΙΑΧΕΙΡΗΣΗΣ

ΤΜΗΜΑ Ι: ΕΥΡΩΠΑΪΚΟ ΚΟΙΝΟΒΟΥΛΙΟ

ΟΙΚΟΝΟΜΙΚΟ ΕΤΟΣ 2010

(2011/C 167/01)

ΠΕΡΙΕΧΟΜΕΝΑ

	Σελίδα
ΕΙΣΑΓΩΓΗ	3
I. ΔΗΜΟΣΙΟΝΟΜΙΚΗ ΔΙΑΧΕΙΡΙΣΗ: ΓΕΝΙΚΑ	3
Α. Έσοδα	4
Β. Αρχικός προϋπολογισμός και διορθωτικοί προϋπολογισμοί	4
Γ. Αναλήψεις υποχρεώσεων και πληρωμές	5
Δ. Μεταφορές από το 2010 στο 2011	5
Ε. Μεταφορές από το 2009 στο 2010	5
ΣΤ. Πιστώσεις από έσοδα για ειδικό προορισμό	6
Ζ. Ακυρώσεις	6
Η. Μεταφορές	7
Η.1. Μεταφορές από προσωρινές πιστώσεις	9
Η.2. Μεταφορές από άλλες πηγές	10
II. ΧΡΗΜΑΤΟΟΙΚΟΝΟΜΙΚΗ ΔΙΑΧΕΙΡΙΣΗ ΑΝΑ ΚΕΦΑΛΑΙΟ	11
Θ. Κεφάλαιο 1 0 «Μέλη του Οργάνου»	14
Ι. Κεφάλαιο 1 2 «Μόνιμοι και έκτακτοι υπάλληλοι»	14
ΙΑ. Κεφάλαιο 1 4 «Λοιπό προσωπικό και παροχή υπηρεσιών από εξωτερικούς συνεργάτες»	15
ΙΒ. Κεφάλαιο 1 6 «Λοιπές δαπάνες για τα συνδεδεμένα με το Όργανο πρόσωπα»	16
ΙΓ. Κεφάλαιο 2 0 «Ακίνητα και παρεπόμενα έξοδα»	17
ΙΔ. Κεφάλαιο 2 1 «Πληροφορική, εξοπλισμός και έπιπλα»	17
ΙΕ. Κεφάλαιο 2 3 «Τρέχουσες δαπάνες διοικητικής φύσης»	18
ΙΣΤ. Κεφάλαιο 3 0 «Συνεδριάσεις και διασκέψεις»	18

	Σελίδα
ΙΖ. Κεφάλαιο 3 2 «Εμπειρογνωμοσύνη και πληροφορίες: απόκτηση, αρχειοθέτηση, παραγωγή και διάδοση»	19
ΙΗ. Κεφάλαιο 4 0 «Ιδιαίτερες δαπάνες ορισμένων οργανισμών και οργάνων»	20
ΙΘ. Κεφάλαιο 4 2 «Δαπάνες σχετικές με την επικύρωση των βουλευτών»	21
Κ. Τίτλος 10 «Λοιπές δαπάνες»	21
III. ΣΤΟΧΟΙ 2010 ΚΑΙ ΑΠΟΤΕΛΕΣΜΑΤΑ	21
Α. Ενίσχυση του νομοθετικού ρόλου του Κοινοβουλίου μέσω της συνθήκης της Λισαβόνας	21
Α.1. Εσωτερικές πολιτικές της ΕΕ	21
Α.2. Εξωτερικές πολιτικές της ΕΕ	22
Β. Βελτίωση των υπηρεσιών προς τους βουλευτές	23
Β.1. Νομοθετική στήριξη	23
Β.2. Καθεστώς των βουλευτών και καθεστώς των βοηθών	23
Β.3. Ίση πρόσβαση των βουλευτών σε γλωσσικές ευκολίες	23
Β.4. Τεχνολογία της πληροφορίας και των επικοινωνιών	24
Γ. Πολιτική επικοινωνίας	25
Δ. Πολιτική ακινήτων	26
Ε. Περιβαλλοντική πολιτική	26
ΣΤ. Εκσυγχρονισμός και αναδιάρθρωση της Γραμματείας	26
ΠΑΡΑΡΤΗΜΑΤΑ	29
ΠΑΡΑΡΤΗΜΑ Ι – Επισκόπηση των μεταφορών πιστώσεων C	29
ΠΑΡΑΡΤΗΜΑ ΙΙ – Επισκόπηση των μεταφορών πιστώσεων P	35
ΠΑΡΑΡΤΗΜΑ ΙΙΙ – Υλοποίηση πιστώσεων	36

ΕΙΣΑΓΩΓΗ

1. Η ανά χείρας έκθεση αναλύει τη δημοσιονομική και χρηματοοικονομική διαχείριση του Ευρωπαϊκού Κοινοβουλίου για το οικονομικό έτος 2010. Περιγράφει τη χρήση των χρηματοοικονομικών πόρων και τα γεγονότα που επηρέασαν σημαντικά τις δραστηριότητες του οικονομικού έτους (μέρη I και II) και προβαίνει σε επισκόπηση των αποτελεσμάτων που επιτεύχθηκαν εν συγκρίσει προς τους στόχους που είχαν τεθεί το έτος 2010 (μέρος III).
2. Η έκθεση συντάχθηκε σύμφωνα με το άρθρο 122 του κανονισμού (ΕΚ, Ευρατόμ) αριθ. 1605/2002 του Συμβουλίου, της 25ης Ιουνίου 2002, για τη θέσπιση του δημοσιονομικού κανονισμού που εφαρμόζεται στον γενικό προϋπολογισμό των Ευρωπαϊκών Κοινοτήτων ⁽¹⁾ (εφεξής «δημοσιονομικός κανονισμός»), με το άρθρο 185 του κανονισμού (ΕΚ, Ευρατόμ) αριθ. 2342/2002 της Επιτροπής, της 23ης Δεκεμβρίου 2002, για τη θέσπιση των κανόνων εφαρμογής του κανονισμού (ΕΚ, Ευρατόμ) αριθ. 1605/2002 του Συμβουλίου, για τη θέσπιση του Δημοσιονομικού Κανονισμού που εφαρμόζεται στο γενικό προϋπολογισμό των Ευρωπαϊκών Κοινοτήτων ⁽²⁾ (εφεξής «κανόνες εφαρμογής»), και με το άρθρο 13 παράγραφος 2 των εσωτερικών κανόνων σχετικά με την εκτέλεση του προϋπολογισμού του Ευρωπαϊκού Κοινοβουλίου ⁽³⁾. Η ανάλυση βασίζεται στους προσωρινούς λογαριασμούς του προϋπολογισμού τους οποίους ενέκρινε ο υπόλογος.

I. ΔΗΜΟΣΙΟΝΟΜΙΚΗ ΔΙΑΧΕΙΡΙΣΗ: ΓΕΝΙΚΑ

3. Οι πιστώσεις του Κοινοβουλίου ανήλθαν τελικά σε 1 616 760 399 ευρώ, ποσό που αντιστοιχεί σε 19,99 % του συνόλου των διοικητικών δαπανών της ΕΕ, δηλαδή του τομέα V του δημοσιονομικού πλαισίου ⁽⁴⁾. Ο πίνακας 1 κατωτέρω παρουσιάζει την εκτέλεση του προϋπολογισμού του Ευρωπαϊκού Κοινοβουλίου κατά το οικονομικό έτος 2010.

Πίνακας 1

Εκτέλεση των πιστώσεων 2010

Τύπος πίστωσης	Πιστώσεις 2010 (€ ή %)
Πιστώσεις 2010	
Αρχικές πιστώσεις	1 607 363 235
Διορθωτικός προϋπολογισμός	9 397 164
Τελικές πιστώσεις	1 616 760 399
Τελικές πιστώσεις 2010	
Πιστώσεις ανάληψης υποχρεώσεων	1 552 290 272
ως % των τελικών πιστώσεων	96 %
Πιστώσεις πληρωμών	1 321 261 642
ως % των αναλήψεων υποχρεώσεων	85 %
Μεταφορές από το 2010 στο 2011	
Αυτόματες μεταφορές πιστώσεων στο επόμενο οικονομικό έτος 2011 (*)	231 028 630
ως % των τελικών πιστώσεων	14 %
ως % των αναλήψεων υποχρεώσεων	15 %
Μη αυτόματες μεταφορές πιστώσεων (μη δεσμευθείσες πιστώσεις που μεταφέρθηκαν στο 2011) (**)	9 240 000
ως % των τελικών πιστώσεων	0,6 %
Ακυρώσεις	
Ακυρωθείσες πιστώσεις	55 230 127
ως % των τελικών πιστώσεων	3,4 %

⁽¹⁾ ΕΕ L 248 της 16.9.2002, σ. 1.⁽²⁾ ΕΕ L 357 της 31.12.2002, σ. 1.⁽³⁾ ΡΕ 349.540/ΠΡΟΕΔΡ/ΠΑΡ/ΤΕΛ.⁽⁴⁾ Διοργανική συμφωνία μεταξύ του Ευρωπαϊκού Κοινοβουλίου, του Συμβουλίου και της Επιτροπής για δημοσιονομική πειθαρχία και χρηστή δημοσιονομική διαχείριση (ΕΕ C 139 της 14.6.2006, σ. 1).

Τύπος πίστωσης	Πιστώσεις 2010 (€ ή %)
Μεταφορές από το 2009 στο 2010	
Αυτόματες μεταφορές πιστώσεων στο επόμενο οικονομικό έτος 2010 (*)	180 265 823
Πληρωμές που αντιστοιχούν σε αυτές τις μεταφορές ως % των μεταφορών	156 561 474 87 %
Ακυρωθέν ποσό	23 704 349
Μη αυτόματες μεταφορές πιστώσεων στο 2010 (**)	10 100 000
Πληρωμές που αντιστοιχούν σε αυτές τις μεταφορές ως % των μεταφορών	8 383 750 83 %
Πιστώσεις από έσοδα για ειδικό προορισμό το 2010	
Πιστώσεις από έσοδα για ειδικό προορισμό το 2010	110 298 523
Πιστώσεις ανάληψης υποχρεώσεων ως % των πιστώσεων από έσοδα για ειδικό προορισμό	13 916 325 13 %
Πιστώσεις πληρωμών	10 247 794
ως % των πιστώσεων με αντίστοιχη ανάληψη υποχρεώσεων από έσοδα για ειδικό προορισμό	74 %
Διαθέσιμες πιστώσεις από έσοδα για ειδικό προορισμό το 2010	96 382 198
Πιστώσεις βάσει εσόδων για ειδικό προορισμό που μεταφέρθηκαν στο 2011	
Πιστώσεις βάσει εσόδων για ειδικό προορισμό που μεταφέρθηκαν στο 2011	110 017 852
Πιστώσεις βάσει εσόδων για ειδικό προορισμό που μεταφέρθηκαν στο 2010	
Πιστώσεις βάσει εσόδων για ειδικό προορισμό που μεταφέρθηκαν στο 2010	20 637 870
Πιστώσεις ανάληψης υποχρεώσεων	15 646 888
Πιστώσεις πληρωμών	10 100 531
ως % των αναλήψεων υποχρεώσεων	65 %
<i>Παρατήρηση</i>	
(*) Άρθρο 9 παράγραφος 1 και 9 παράγραφος 4 του δημοσιονομικού κανονισμού.	
(**) Άρθρο 9 παράγραφος 1, 9 παράγραφος 2 στοιχείο α) και 9 παράγραφος 5 του δημοσιονομικού κανονισμού.	

A. Έσοδα

4. Τα έσοδα που ενεγράφησαν στους λογαριασμούς στις 31 Δεκεμβρίου 2010 ανήρχοντο συνολικά σε 243 094 204 ευρώ, εκ των οποίων τα έσοδα για ειδικό προορισμό ήταν 110 298 523 ευρώ.

B. Αρχικός προϋπολογισμός και διορθωτικοί προϋπολογισμοί

5. Οι εγκριθείσες πιστώσεις στον αρχικό προϋπολογισμό του Κοινοβουλίου για το 2010 ανήρχοντο συνολικά σε 1 607 363 235 ευρώ, ποσό που αντιπροσωπεύει αύξηση κατά 5 % εν συγκρίσει προς τον προϋπολογισμό 2009 (1 529 970 930 ευρώ).

6. Στις 19 Μαΐου 2010 εγκρίθηκε διορθωτικός προϋπολογισμός 1/2010 που ανήρχετο σε 9 397 164 ευρώ με σκοπό τη χρηματοδότηση πρόσθετων δαπανών που απορρέουν άμεσα από τη θέση σε ισχύ της συνθήκης της Λισαβόνας για την τροποποίηση της συνθήκης για την Ευρωπαϊκή Ένωση και τη συνθήκη για την ίδρυση της Ευρωπαϊκής Κοινότητας. Ο διορθωτικός προϋπολογισμός αύξησε το προσωπικό κατά 150 άτομα. Συνολικά 75 θέσεις εκτάκτων υπαλλήλων ενίσχυσαν την επικούρηση των πολιτικών ομάδων, 70 θέσεις διατέθηκαν στις γραμματείες των επιτροπών και 5 θέσεις δόθηκαν στη Διεύθυνση Σχέσεων με τα Εθνικά Κοινοβούλια. Δύο κονδύλια του προϋπολογισμού ενισχύθηκαν ιδιαίτερα: Η θέση 1 2 0 0 «Αποδοχές και αποζημιώσεις» και η θέση 4 2 2 0/01 «Επικούρηση των βουλευτών: τοπικοί βοηθοί». Οι πιστώσεις για την προσωπική επικούρηση των βουλευτών αυξήθηκαν - το επίδομα γραμματείας αυξήθηκε κατά 1 500 ευρώ το μήνα ανά βουλευτή από 1ης Μαΐου 2010.

Γ. Αναλήψεις υποχρεώσεων και πληρωμές

7. Οι αναλήψεις υποχρεώσεων ανήλθαν συνολικά σε 1 552 290 272 ευρώ, ήτοι 96 % των τελικών πιστώσεων (2009: 93 %). Οι πληρωμές ανήλθαν συνολικά σε 1 321 261 642 ευρώ, ήτοι 87 % των αναλήψεων υποχρεώσεων που ενεγράφησαν στον προϋπολογισμό (2009: 87 %).

Δ. Μεταφορές από το 2010 στο 2011

8. Οι αυτόματες μεταφορές στο οικονομικό έτος 2011 ανήλθαν συνολικά σε 231 028 630 ευρώ, ήτοι 15 % του συνόλου των πιστώσεων που δεσμεύθηκαν (2009: 13 %). Οι πιστώσεις που δεν είχαν δεσμευθεί στο τέλος του έτους και οι οποίες μεταφέρθηκαν στο οικονομικό έτος 2011 (μη αυτόματες μεταφορές) ανήλθαν συνολικά σε 9 240 000 ευρώ, ήτοι 0,6 % των τελικών πιστώσεων (2009: 0,7 %), ο δε προορισμός τους εμφανίζεται στον πίνακα 2.

Πίνακας 2

Προορισμός των μη αυτόματων μεταφορών στο 2011

Άρθρο	Στόχος	Ποσό
2 0 0 3 «Απόκτηση ακινήτων»	Μέγαρο της Ευρώπης στη Σόφια — σχέδιο αγοράς	9 240 000
	Σύνολο	9 240 000

Ε. Μεταφορές από το 2009 στο 2010

9. Οι «αυτόματες» μεταφορές πιστώσεων στο 2010 ανήλθαν σε συνολικό ποσό 180 265 823 ευρώ. Οι δυνάμει των εν λόγω μεταφορών πληρωμές ανήλθαν σε 156 561 474 ευρώ, (87 % ενώ το 2009 92 %). Συνεπώς το ποσό που ακυρώθηκε ανήρχετο σε 23 704 349 ευρώ. Οι ακυρώσεις αφορούσαν κατά κύριο λόγο τα εξής άρθρα: Άρθρο 1 4 0 «Λοιπό προσωπικό και εξωτερικοί συνεργάτες», Άρθρο 2 0 0 «Κτίρια», Άρθρο 2 0 2 «Λοιπές δαπάνες σχετικές με τα ακίνητα» και Άρθρο 3 2 4 «Παραγωγή και διάδοση». Τα ποσά που ακυρώθηκαν και οι κύριοι λόγοι για τις ακυρώσεις εμφανίζονται στον πίνακα 3.

Πίνακας 3

Κύριοι λόγοι για τις ακυρώσεις των αυτόματων μεταφορών από το 2009 στο 2010

Άρθρο	Ακύρωση	Κύριοι λόγοι ακυρώσεων
Άρθρο 1 4 0 «Λοιπό προσωπικό και εξωτερικοί συνεργάτες»	5 034 074	Θέση 1 4 0 2/01 «Διερμηνείς συνεδριάσεων: διερμηνείς και τεχνικοί συνεδριάσεων» - Χαμηλότερη της προβλεφθείσας χρησιμοποίηση διερμηνέων συνεδριάσεων (4,9 εκατ. ευρώ)
Άρθρο 2 0 0 «Κτίρια»	7 315 381	Θέση 2 0 0 5 «Ανέγερση κτιρίων» - καθυστερήσεις προερχόμενες από τους προμηθευτές προκάλεσαν αναβολή των έργων το 2011 (0,8 εκατ. ευρώ), θέση 2 0 0 7/02 «Διαρρύθμιση των χώρων: Στρασβούργο» - βάσει νομικών γνωμοδοτήσεων σχετικά με την επιδιόρθωση της οροφής του Ημικυκλίου στο Στρασβούργο μειώθηκαν οι απαιτούμενες πιστώσεις (4,5 εκατ. ευρώ)
Άρθρο 2 0 2 «Λοιπές δαπάνες σχετικές με τα ακίνητα»	2 640 289	Θέση 2 0 2 4 «Καταναλώσεις ενεργείας» - δεν ήταν διαθέσιμα κατά το κλείσιμο του οικονομικού έτους κάποια τιμολόγια για την κατανάλωση ενέργειας στους τρεις τόπους εργασίας και τα γραφεία πληροφοριών (1 εκατ. ευρώ) Θέση 2 0 2 2 «Καθαρισμός και συντήρηση» - υπερεκτίμηση των επιχειρήσεων συντήρησης για τον σκελετό του έργου και την αποπεράτωση του έργου στο Στρασβούργο (0,2 εκατ. ευρώ) και καθυστέρηση της σύμβασης επικούρησης διαχείρισης στο Λουξεμβούργο (0,3 εκατ. ευρώ) Θέση 2 0 2 6 «Ασφάλεια και επίβλεψη των κτιρίων» - η κατανάλωση αποδείχθηκε χαμηλότερη από την αρχικά υπολογισθείσα (0,8 εκατ. ευρώ)
Άρθρο 3 2 4 «Παραγωγή και διάδοση»	3 373 200	Θέση 3 2 4 3 «Κέντρο Επισκεπτών» - σημαντικά προβλήματα με την ασφάλεια των ψευδοροφών καθυστέρησαν το έργο (1 εκατ. ευρώ), Θέση 3 2 4 0 «Επίσημη Εφημερίδα» - ο αντίκτυπος της συνθήκης της Λισαβόνας στις δημοσιεύσεις στην ΕΕ αποδείχθηκε χαμηλότερος από τον αναμενόμενο (0,9 εκατ. ευρώ)

10. Οι μη αυτόματες μεταφορές στο 2010 που μεταφέρθηκαν στο 2010 σύμφωνα με το άρθρο 9 παράγραφος 2α ανήλθαν συνολικά σε 10 100 000 και αφορούσαν το θέση 2 0 0 3 «Απόκτηση ακινήτων» (9 100 000 ευρώ) και τη θέση 2 0 0 8 «Λοιπές δαπάνες σχετικές με τα ακίνητα» (1 000 000 ευρώ).

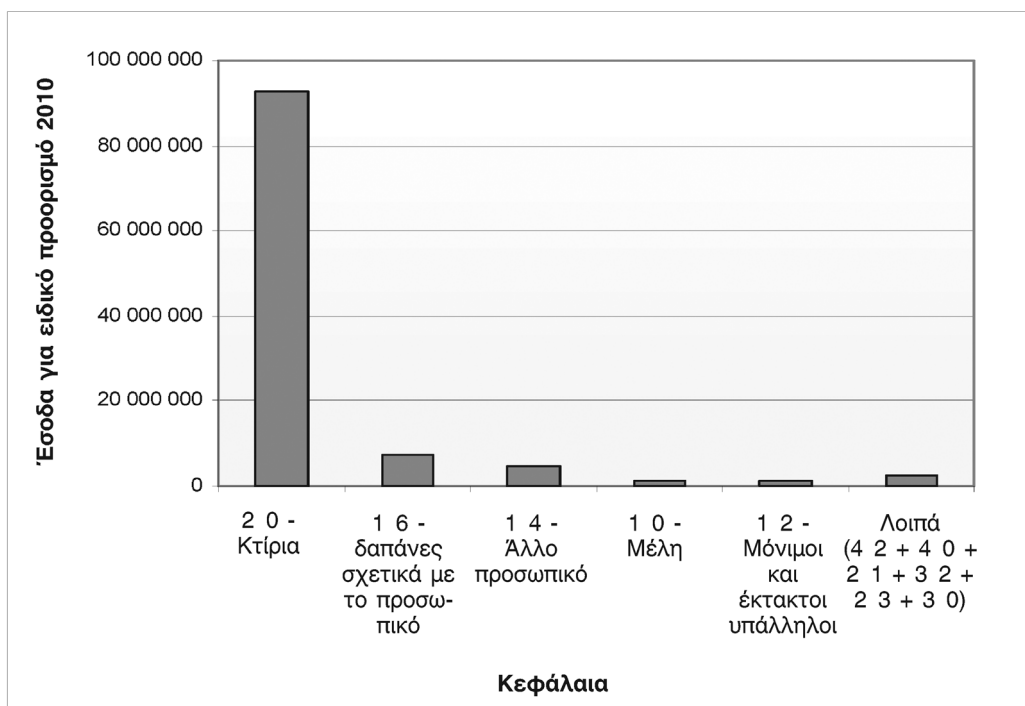
11. Για όλες τις πιστώσεις που μεταφέρθηκαν είχε αναληφθεί υποχρέωση πριν από τις 31 Μαρτίου 2010 όπως απαιτείται από τον δημοσιονομικό κανονισμό. Αποσκοπούσαν στην αγορά του κτιρίου «Millenáris» στη Βουδαπέστη για το Σπίτι της Ευρώπης και στην κάλυψη πρόσθετων τελών συναφών με την αγορά. Όσον αφορά τις πληρωμές που αντιστοιχούν στις υποχρεώσεις, οι οποίες έπρεπε να εκτελεστούν πριν από την 31η Δεκεμβρίου 2010 συνολικά 92 % αυτών κατεβλήθη στη θέση 2 0 0 3. Ο κύριος λόγος για αυτό το ποσοστό εκτέλεσης είναι ότι η τελική τιμή αγοράς ήταν χαμηλότερη από την προβλεφθείσα. Το ποσοστό εκτέλεσης στη θέση 2 0 0 8 ήταν 0 % δεδομένου ότι τελικά δεν χρειάστηκαν πρόσθετα τέλη.

ΣΤ. Πιστώσεις από έσοδα για ειδικό προορισμό

12. Τα έσοδα για ειδικό προορισμό που κατέστησαν διαθέσιμα το 2010 ανήλθαν σε συνολικό ποσό 110 298 523 ευρώ (2009: 27 576 932 ευρώ). Το ποσοστό αναλήψεων υποχρεώσεων ήταν 13 % (2009: 44 %). Οι πληρωμές ανήλθαν σε συνολικό ποσό 10 247 794 ευρώ, ήτοι 74 % των αναλήψεων υποχρεώσεων που ενεγράφησαν στον προϋπολογισμό (2009: 74 %). Υπόλοιπο 110 017 852 ευρώ μεταφέρθηκε στο οικονομικό έτος 2011 (2009: 20 637 870 ευρώ). Η πηγή των πιστώσεων από έσοδα για ειδικό προορισμό αναλύεται στη γραφική παράσταση που ακολουθεί.

Γραφική παράσταση 1

Πιστώσεις από έσοδα για ειδικό προορισμό 2010 κατά κεφάλαιο



13. Το μεγαλύτερο μέρος αυτών των πιστώσεων που προέρχονται από το κεφάλαιο 2 0 το 2010 οφείλεται στην πληρωμή από το βελγικό κράτος. Στις 27 Ιανουαρίου 2010 το βελγικό κράτος πρόβη στην επιστροφή 85 987 000 ευρώ στο πλαίσιο της ανάληψης του οικοπέδου και των εξόδων για τις εργασίες υποδομών της πλάκας στο σταθμό του Λουξεμβούργου τις Βρυξέλλες. Σύμφωνα με τον δημοσιονομικό κανονισμό, το ποσό αυτό έχει εγγραφεί ως «έσοδα για ειδικό προορισμό» και δεν θα μπορεί να χρησιμοποιηθεί παρά μόνο για τη χρηματοδότηση σχεδίων περι ακινήτων (αρχή της ειδικότητας). Το σχετικό ποσό θα μπορούσε να είχε χρησιμοποιηθεί το 2010 αλλά μπορεί, εάν χρειάζεται, να μεταφέρεται σε μεταγενέστερα οικονομικά έτη. Ειδικότερα, μπορεί να διατεθεί για τη βελτίωση των συνθηκών εργασίας και υλικοτεχνικής υποστήριξης των βουλευτών με την πρόβλεψη δεύτερου γραφείου για τους βοηθούς. Επίσης, ένα μέρος του ποσού αυτού θα μπορούσε να χρησιμοποιηθεί, ενδεχομένως για την αγορά κτηρίων που εξακολουθούν να μισθώνονται.
14. Τα έσοδα για ειδικό προορισμό που μεταφέρθηκαν στο 2010 από προηγούμενα έτη ανήλθαν σε συνολικό ποσό 20 637 870 ευρώ (2009: 36 808 922 ευρώ). Οι αναλήψεις υποχρεώσεων που πραγματοποιήθηκαν ανήλθαν σε συνολικό ποσό 15 646 888 ευρώ (2009: 36 024 461 ευρώ). Οι πληρωμές το 2010 αντιπροσώπευαν το 65 % των αναλήψεων υποχρεώσεων (2009: 94 %).

Ζ. Ακυρώσεις

15. Ακυρώθηκαν πιστώσεις συνολικού ύψους 55 230 127 ευρώ (2009: 102 241 198 ευρώ), ποσό που αντιστοιχεί στο 3,4 % των τελικών πιστώσεων (2009: 7 %). Οι κύριοι λόγοι για τις ακυρώσεις περιγράφονται στον πίνακα πιο κάτω:

Πίνακας 4

Κύριοι λόγοι για τις ακυρώσεις από τις τρέχουσες πιστώσεις το 2010

Άρθρο	Ποσό που ακυρώθηκε (€)	Κύριοι λόγοι ακύρωσης
1 2 0	8 424 177	Θέση 1 2 0 0 - προέκυψε διαφορά μεταξύ της υποτιθέμενης μισθολογικής προσαρμογής κατά 2,2 % στο στάδιο του σχεδιασμού και της πραγματικής μισθολογικής προσαρμογής κατά 0,1 % το 2010 (8,3 εκατ. ευρώ, 1,6 % των τελικών πιστώσεων)
4 2 2	7 355 159	Θέση 4 2 2 0/01 «Επικούρηση των βουλευτών: τοπικοί βοηθοί» - η απόφαση σχετικά με την αύξηση της αποζημίωσης κοινοβουλευτικής επικούρησης (1 500 ευρώ το μήνα κατά βουλευτή) ελήφθη μέσα του 2010. Επιπροσθέτως, ως συνέπεια των διαδικαστικών υποχρεώσεων για την τροποποίηση των μέτρων εφαρμογής του καθεστώτος των βουλευτών, οι πρόσθετες πιστώσεις που διατέθηκαν μέσω του διορθωτικού προϋπολογισμού μπόρεσαν να απορροφηθούν μόνον προς το τέλος του 2010 όταν άρχισαν οι προσλήψεις βοηθών (6,3 εκατ. ευρώ).
3 2 4	4 929 458	Θέση 3 2 4 0 «Επίσημη Εφημερίδα» - ο αντίκτυπος της συνθήκης της Λισαβόνας στις δημοσιεύσεις στην ΕΕ αποδείχθηκε χαμηλότερος από τον αναμενόμενο (1,2 εκατ. ευρώ) Θέση 3 2 4 4/1 «Οργάνωση και υποδοχή ομάδων επισκεπτών, πρόγραμμα Euroscola και προσκλήσεις παραγόντων διαμόρφωσης της κοινής γνώμης από τρίτες χώρες: έξοδα υποδοχής και επιδοτήσεις για ομάδες επισκεπτών» - είναι δύσκολο να προσδιοριστεί επακριβώς ο αριθμός των επισκεπτών εκ των προτέρων (1,4 εκατ. ευρώ).
2 0 0	4 322 661	Θέση 2 0 0 7 «Διαρρύθμιση των χώρων» - εξοικονόμηση χρημάτων και αδυναμία εκτέλεσης ορισμένων έργων διαρρύθμισης που προγραμματίστηκαν για το 2010 (2,6 εκατ. ευρώ). Θέση 2 0 0 8 «Λοιπές δαπάνες σχετικές με τα ακίνητα» - η κατάρρευση της οροφής στο ημικύκλιο στο Στρασβούργο το 2008 προκάλεσε αλλαγές στο πρόγραμμα εργασίας του 2009 και 2010 (1,5 εκατ. ευρώ).
1 0 0	4 299 369	Θέση 1 0 0 5 - «Λοιπά έξοδα ταξιδιού» - η εισαγωγή νέων κανόνων όσον αφορά την επιστροφή εξόδων ταξιδιού στο καθεστώς των βουλευτών είχε ως αποτέλεσμα δυσκολίες στην πρόβλεψη της δαπάνης επακριβώς (2 εκατ. ευρώ). Θέση 1 0 0 6 «Αποζημιώσεις γενικών εξόδων» - κυρίως δεν υπήρξε αναπροσαρμογή της μηνιαίας αποζημίωσης, όπως είχε εκτιμηθεί στο στάδιο σχεδιασμού (1,2 εκατ. ευρώ).
1 4 0	3 869 980	Θέση 1 4 0 0 «Λοιπό προσωπικό» - μεγάλη αναθεώρηση προς τα κάτω των ποσοστών της ετήσιας μισθολογικής αναπροσαρμογής και η αναγκαία ελαστικότητα ορισμένων δαπανών (προσωπικό του βρεφονηπιακού σταθμού, μισθοί του επί συμβάσει προσωπικού) των οποίων τα ποσά γνωστοποιούνται στο τέλος του έτους (3 εκατ. ευρώ).
2 0 2	3 788 303	Θέση 2 0 2 2 «Καθαρισμός και συντήρηση» - ως επί το πλείστον υπερεκτίμηση των επιχειρήσεων συντήρησης (1,6 εκατ. ευρώ) Θέση 2 0 2 4 «Καταναλώσεις ενέργειας» - χαμηλότερες τιμές από εκείνες που υπολογισθεί στο προκαταρκτικό στάδιο του προϋπολογισμού, εξοικονόμηση ενέργειας και πλεονεκτήματα που οφείλονταν στη διοργανική πρόσκληση για υποβολή προσφορών για ηλεκτρική ενέργεια (1,2 εκατ. ευρώ).

Η. Μεταφορές

16. Στη διάρκεια του οικονομικού έτους εγκρίθηκαν δεκατρείς μεταφορές πιστώσεων C δυνάμει των άρθρων 24 και 43 του δημοσιονομικού κανονισμού ⁽¹⁾. Ανήλθαν συνολικά σε 84 274 488 ευρώ, ήτοι 5,2 % των τελικών πιστώσεων (2009: 18 μεταφορές που αντιστοιχούσαν σε 4 % των τελικών πιστώσεων). Ο Πρόεδρος ενέκρινε έξι μεταφορές P δυνάμει του άρθρου 22 παράγραφος 1 του δημοσιονομικού κανονισμού ⁽²⁾, το συνολικό ποσό των οποίων ανήρχετο σε 4 009 571 ευρώ, ήτοι 0,2 % των τελικών πιστώσεων (2009: 9 μεταφορές που αντιστοιχούσαν σε 2 % των τελικών πιστώσεων). Η ανάλυση των μεταφορών κατά νομική βάση καθώς και ο σκοπός τους συνοψίζονται στους πίνακες πιο κάτω.
17. Συνοπτικά, το 2010 εγκρίθηκαν δεκαεννέα μεταφορές πιστώσεων C και P για ποσό 88 284 059 ευρώ, ήτοι 5,5 % των τελικών πιστώσεων (2009: 27 μεταφορές που αντιστοιχούσαν σε ποσό 100 518 607 ευρώ, ήτοι 7 % των τελικών πιστώσεων).

⁽¹⁾ Άρθρο 24 - Απόφαση της αρμόδιας για τον προϋπολογισμό αρχής, άρθρο 43 - Απόφαση μεταφοράς που καλύπτει προσωρινές πιστώσεις που έχει εγγράψει η αρμόδια για τον προϋπολογισμό αρχή.

⁽²⁾ Απόφαση του θεσμικού οργάνου για μεταφορές εντός άρθρου.

Πίνακας 5

Μεταφορές κατά νομική βάση

Αριθμός μεταφορών	Ποσό που μεταφέρθηκε (€)	Ως % των τελικών πιστώσεων ⁰
<i>Μεταφορές C (άρθρα 24 και 43)</i>		
13 μεταφορές «C»	84 274 488	5,21 %
<i>Μεταφορές P (άρθρο 22 παράγραφος 1)</i>		
6 μεταφορές «P»	4 009 571	0,25 %
Μεταφορές C+P	88 284 059	5,46 %

Πίνακας 6

Ανάλυση των μεταφορών C κατά κονδύλιο προορισμού

(€)

Κονδύλιο προορισμού	Μεταφορά πιστώσεων	Ποσό που μεταφέρθηκε
1 0 0 0 «Αποζημιώσεις»	C12	1 950 000
1 0 3 2 «Συντάξεις επιζώντων»	C9	150 000
1 2 0 0 «Αποδοχές και αποζημιώσεις»	C6	6 200 000
	C12	10 600 000
1 4 0 0 «Λοιπό προσωπικό»	C1	750 000
	C5	3 600 000
1 4 2 «Ανάθεση υπηρεσιών εκτός οργάνου»	C4	1 175 200
2 0 0 3 «Απόκτηση ακινήτων»	C10	19 101 688
	C13	9 240 000
2 0 0 8 «Λοιπές δαπάνες σχετικές με τα ακίνητα»	C2	2 340 000
2 1 0 0 «Μηχανήματα και λογισμικό για τις τεχνολογίες της πληροφορίας και της καινοτομίας»	C7	2 000 000
	C11	7 596 000
	C14	10 923 000
2 1 0 2 «Ανάθεση υπηρεσιών για τις τεχνολογίες της πληροφορίας και της καινοτομίας εκτός οργάνου»	C7	4 000 000
	C11	282 000
2 1 2 «Έπιπλα»	C2	749 600
3 0 4 9 «Δαπάνες για τις υπηρεσίες γραφείου ταξιδίων»	C8	190 000
3 2 4 2/02 «Δαπάνες δημοσιεύσεων, πληροφόρησης και συμμετοχής σε δημόσιες εκδηλώσεις»	C2	3 427 000
Σύνολο		84 274 488

Πίνακας 7

Ανάλυση των μεταφορών C κατά κατηγορία δαπάνης και προορισμό

Κατηγορία δαπάνης βάσει του προορισμού της μεταφοράς	Στόχος	Ποσό που μεταφέρθηκε(€)	%
Πολιτική ακινήτων	Αγορά του κτιρίου REMARD στις Βρυξέλλες	19 101 688	23 %
	Σχέδιο αγοράς για Σπίτι της Ευρώπης στη Σόφια	9 240 000	11 %
	Αποδέσμευση προσωρινών πιστώσεων μετά την υποβολή έκθεσης όσον αφορά το σταθερό και κυμαινόμενο κόστος	3 089 600	4 %
Πολιτική ακινήτων — Σύνολο		31 431 288	37 %

Κατηγορία δαπάνης βάσει του προορισμού της μεταφοράς	Στόχος	Ποσό που μεταφέρθηκε(€)	%
Τεχνολογία της πληροφορίας (IT)	4 έργα IT που αφορούν τον εξοπλισμό ηλεκτρονικής ψηφοφορίας, τη μετάβαση σε νέο σύστημα ηλεκτρονικού ταχυδρομείου, τη φύλαξη βιντεοσκοπήσεων και την ικανότητα των κέντρων δεδομένων	10 923 000	13 %
	Επέκταση της ασύρματης κάλυψης (WiFi) στα κτίρια του Κοινοβουλίου στις Βρυξέλλες και το Στρασβούργο	7 878 000	9 %
	Αποδέσμευση προσωρινών πιστώσεων για τεχνολογίες της πληροφορίας και των επικοινωνιών	6 000 000	7 %
Τεχνολογία της πληροφορίας — Σύνολο		24 801 000	29 %
Προσωπικό	Νέα σύμβαση με το ταξιδιωτικό πρακτορείο BCD με ισχύ από 1ης Ιανουαρίου 2010	190 000	0,2 %
	Πρόβλεψη για καταβολή της αναδρομικής μισθολογικής αύξησης μετά την απόφαση του Δικαστηρίου	12 550 000	15 %
	Πρόσληψη πρόσθετων επί συμβάσει υπαλλήλων	3 600 000	4 %
	Πρόσληψη Κροατών επί συμβάσει υπαλλήλων	750 000	1%
	Ενίσχυση της θέσης του προϋπολογισμού λόγω του χαμηλότερου ποσοστού κενών θέσεων και των υψηλότερων βαθμών των υπαλλήλων που μετατάσσονται από άλλα θεσμικά όργανα	6 200 000	7 %
Προσωπικό, Σύνολο		23 290 000	28 %
Πολιτική επικοινωνίας	Αποδέσμευση προσωρινών πιστώσεων μετά την υποβολή έκθεσης όσον αφορά το σταθερό και κυμαινόμενο κόστος	3 427 000	4 %
Πολιτική επικοινωνίας, Σύνολο		3 427 000	4 %
Πολυγλωσσία	Αποδέσμευση προσωρινών πιστώσεων μετά την υποβολή έκθεσης όσον αφορά την από κοινού χρήση των εσωτερικών πόρων μετάφρασης	1 175 200	1 %
Πολυγλωσσία, Σύνολο		1 175 200	1 %
Βουλευτές	Πρόσθετες δαπάνες όσον αφορά τη σύνταξη επίζωντων	150 000	0,2 %
Βουλευτές, Σύνολο		150 000	0,2 %
Γενικό σύνολο		84 274 488	100 %

H.1. Μεταφορές από προσωρινές πιστώσεις

18. Αυτό το τμήμα αφορά τη χρήση πιστώσεων από το κεφάλαιο 10 0 «Προσωρινές πιστώσεις», το κεφάλαιο 10 1 «Αποθεματικό για απρόβλεπτα», το κεφάλαιο 10 3 «Αποθεματικό για τη διεύρυνση», το κεφάλαιο 10 5 «Προσωρινές πιστώσεις για ακίνητα» και το κεφάλαιο 10 6 «Αποθεματικό για υπό ανάπτυξη έργα». Αυτά τα κεφάλαια, που περιλαμβάνονται στον τίτλο 10 «Λοιπές δαπάνες», αποκαλούνται στο εξής «προσωρινές πιστώσεις». Ο τίτλος 10 «Λοιπές δαπάνες» ήταν η κύρια πηγή μεταφορών πιστώσεων το 2010 (50 % αυτών ή ποσό 42 241 800 ευρώ).
19. Από το ποσό αυτό 14 089 600 ευρώ μεταφέρθηκαν για την πολιτική ακινήτων, 13 000 000 ευρώ μεταφέρθηκαν για την ΤΠ, 10 550 000 ευρώ για το προσωπικό και 4 602 200 ευρώ είχαν άλλους προορισμούς. Λεπτομέρειες για τον προορισμό των μεταφορών πιστώσεων από τις προσωρινές πιστώσεις παρέχονται πιο κάτω.

Πίνακας 8

Προορισμοί των μεταφορών από προσωρινές πιστώσεις

Κονδύλιο προέλευσης

Κονδύλιο προορισμού	Μεταφορά πιστώσεων	Στόχος	Ποσό που μεταφέρθηκε	(€)
Κεφάλαιο 10 0	2 0 0 8	C2	Αποδέσμευση προσωρινών πιστώσεων μετά την υποβολή έκθεσης όσον αφορά το σταθερό και κυμαινόμενο κόστος	2 340 000
	2 1 2 0			749 600

Κονδύλιο προέλευσης				
Κονδύλιο προορισμού	Μεταφορά πιστώσεων	Στόχος	Ποσό που μεταφέρθηκε	(€)
Κεφάλαιο 10 5	2 0 0 3	C10	Αγορά του κτιρίου REMARD στις Βρυξέλλες	11 000 000
Πολιτική ακινήτων, Σύνολο				14 089 600
Κεφάλαιο 10 0	2 1 0 0	C7	Αποδέσμευση προσωρινών πιστώσεων για τεχνολογίες της πληροφορίας και των επικοινωνιών	2 000 000
	2 1 0 2			4 000 000
	2 1 0 0	C11	Επέκταση της ασύρματης κάλυψης (WiFi) στα κτίρια του Κοινοβουλίου στις Βρυξέλλες και το Στρασβούργο	2 000 000
Κεφάλαιο 10 6	2 1 0 0			5 000 000
Τεχνολογία της πληροφορίας, Σύνολο				13 000 000
Κεφάλαιο 10 1	1 2 0 0	C6	Ενίσχυση της θέσης του προϋπολογισμού λόγω του χαμηλότερου ποσοστού κενών θέσεων και των υψηλότερων βαθμών των υπαλλήλων που μετατάσσονται από άλλα θεσμικά όργανα	6 200 000
	1 4 0 0	C5	Πρόσληψη πρόσθετων επί συμβάσει υπαλλήλων	3 600 000
Κεφάλαιο 10 3	1 4 0 0	C1	Πρόσληψη Κροατών επί συμβάσει υπαλλήλων	750 000
Προσωπικό, Σύνολο				10 550 000
Κεφάλαιο 10 0	3 2 4 2/01	C2	Αποδέσμευση προσωρινών πιστώσεων μετά την υποβολή έκθεσης όσον αφορά το σταθερό και κυμαινόμενο κόστος	3 427 000
Πολιτική επικοινωνίας, Σύνολο				3 427 000
Κεφάλαιο 10 0	1 4 2 0	C4	Αποδέσμευση προσωρινών πιστώσεων μετά την υποβολή έκθεσης όσον αφορά την από κοινού χρήση των εσωτερικών πόρων μετάφρασης	1 175 200
Πολυγλωσσία, Σύνολο				1 175 200
Γενικό σύνολο				42 241 800

H.2. Μεταφορές από άλλες πηγές

20. Αυτό το τμήμα εξετάζει τις μεταφορές πιστώσεων από πηγές άλλες εκτός του τίτλου 10 «Λοιπές δαπάνες». Συνολικά μεταφέρθηκε ποσό 42 032 688 ευρώ από άλλους τίτλους. Οι δαπάνες που σχετίζονται με την πολιτική ακινήτων αντιπροσώπευαν το μεγαλύτερο μέρος αυτών των μεταφορών πιστώσεων (41 %), ακολουθούν δε οι δαπάνες προσωπικού (30 %) και εκείνες που σχετίζονται με την τεχνολογία της πληροφορίας (28 %). Λεπτομέρειες για τις μεταφορές αυτές παρουσιάζονται στον πίνακα 9.

21. Οι μεταφορές πιστώσεων P συνοψίζονται στον πίνακα 10.

Πίνακας 9

Προορισμός μεταφορών C από πηγές άλλες εκτός των προσωρινών πιστώσεων

Κονδύλιο προορισμού				
Μεταφορά πιστώσεων	Στόχος	Ποσό που μεταφέρθηκε		(€)
1 0 0 0	C12	Πρόβλεψη για καταβολή της αναδρομικής μισθολογικής αύξησης μετά την απόφαση του Δικαστηρίου		1 950 000
1 0 3 2	C9	Πρόσθετες δαπάνες όσον αφορά τη σύνταξη επιζώντων		150 000
1 2 0 0	C12	Πρόβλεψη για καταβολή της αναδρομικής μισθολογικής αύξησης μετά την απόφαση του Δικαστηρίου		10 600 000

Κονδύλιο προορισμού			
Μεταφορά πιστώσεων	Στόχος	Ποσό που μεταφέρθηκε	(€)
2 0 0 3	C10	Αγορά του κτιρίου REMARD στις Βρυξέλλες	17 341 688
	C13	Σχέδιο αγοράς για το Σπίτι της Ευρώπης στη Σόφια	
2 1 0 0	C11	Επέκταση της ασύρματης κάλυψης (WiFi) στα κτίρια του Κοινοβουλίου στις Βρυξέλλες και το Στρασβούργο	11 519 000
	C14	4 έργα IT που αφορούν τον εξοπλισμό ηλεκτρονικής ψηφοφορίας, τη μετάβαση σε νέο σύστημα ηλεκτρονικού ταχυδρομείου, τη φύλαξη βιντεοσκοπήσεων και την ικανότητα των κέντρων δεδομένων	
2 1 0 2	C11	Επέκταση της ασύρματης κάλυψης (WiFi) στα κτίρια του Κοινοβουλίου στις Βρυξέλλες και το Στρασβούργο	282 000
3 0 4 9	C8	Νέα σύμβαση με το ταξιδιωτικό πρακτορείο BCD με ισχύ από 1ης Ιανουαρίου 2010	190 000
Σύνολο			42 032 688

Πίνακας 10

Προορισμός των μεταφορών πιστώσεων P

(€)			
Κονδύλιο προορισμού	Μεταφορά πιστώσεων	Στόχος	Ποσό που μεταφέρθηκε
Θέση 2 0 0 5 «Ανέγερση κτιρίων»	P2	Έργα γεώτρησης για τη γεωθερμία και επιχωματικά έργα για το κτίριο KAD	2 000 000
3 0 4 7 «Διάφορα έξοδα οργανωτικού χαρακτήρα των συνεδριάσεων της Κοινοβουλευτικής Συνέλευσης Ευρώπης-Λατινικής Αμερικής (EuroLat)»	P4	Διοργάνωση των συνεδριάσεων του Προεδρείου και της Επιτροπής EuroLat στον Ισημερινό	25 000
3 2 4 3 «Κέντρο Επισκεπτών»	P7	Κέντρο επισκεπτών	1 000 000
3 2 4 5/01 «Οργάνωση συνεδρίων, σεμιναρίων και πολιτιστικών δράσεων»: επιδοτήσεις για τη διοργάνωση εθνικών και πολυεθνικών σεμιναρίων και συνεδρίων για τους παράγοντες διαμόρφωσης της κοινής γνώμης από τα κράτη μέλη· δαπάνες διοργάνωσης κοινοβουλευτικών σεμιναρίων και συνεδρίων	P6	Διοργάνωση της Αγοράς των Πολιτών με θέμα την κρίση και τις μορφές της φτώχειας	354 571
Θέση 4 2 2 2 «Συναλλαγματικές διαφορές»/Θέση 4 2 2 2 «Συναλλαγματικές διαφορές»	P3 και P5	Συναλλαγματικές διαφορές που συνδέονται με αποζημιώσεις εξόδων επικούρησης των βουλευτών	630 000
Σύνολο			4 009 571

II. ΧΡΗΜΑΤΟΟΙΚΟΝΟΜΙΚΗ ΔΙΑΧΕΙΡΙΣΗ ΑΝΑ ΚΕΦΑΛΑΙΟ

22. Το παρόν τμήμα παρουσιάζει τη χρήση των πιστώσεων ανά κεφάλαιο του προϋπολογισμού, το ποσοστό που αντιπροσωπεύουν εν συγκρίσει προς τη συνολική μάζα των πιστώσεων του προϋπολογισμού και την εξέλιξή τους εν συγκρίσει προς το προηγούμενο οικονομικό έτος. Κατά την ανάλυση της χρηματοοικονομικής διαχείρισης του Κοινοβουλίου το 2010 εν συγκρίσει προς το προηγούμενο οικονομικό έτος, πρέπει να ληφθούν υπόψη οι ακόλουθες περιστάσεις:

- το 2009 ήταν έτος εκλογών οπότε υπήρξαν σημαντικά λιγότερες πολιτικές δραστηριότητες εν συγκρίσει προς το 2010, που είχαν άμεση επίδραση στις πιστώσεις που ενεγράφησαν στο κεφάλαιο 1 0 («Μέλη του οργάνου»), κεφάλαιο 1 4 («Άλλο προσωπικό και παροχή υπηρεσιών από εξωτερικούς συνεργάτες»), κεφάλαιο 3 0 («Συνεδριάσεις και διασκέψεις») και στο κεφάλαιο 4 0 («Ιδιαίτερες δαπάνες ορισμένων οργανισμών και οργάνων»).

- Το καθεστώς των βουλευτών του Ευρωπαϊκού Κοινοβουλίου τέθηκε σε ισχύ στις 14 Ιουλίου 2009 παράλληλα με τους νέους κανόνες για την επικούρηση των βουλευτών οι οποίοι εγκρίθηκαν μετά το καθεστώς των βουλευτών. Το καθεστώς των βουλευτών εισήγαγε νέους κανόνες για τους μισθούς, την επιστροφή των εξόδων ταξιδιού (αλλαγή από κατ' αποκοπή ποσό σε σύστημα πραγματικού κόστους), τα έξοδα ασθένειας και νέο συνταξιοδοτικό σύστημα. Όσον αφορά την αποζημίωση κοινοβουλευτικής επικουρίας, άλλαξαν σημαντικά οι διατάξεις με την εισαγωγή του νέου καθεστώτος των διαπιστευμένων βοηθών δυνάμει του Κανονισμού Υπηρεσιακής Κατάστασης και των νέων διατάξεων για τους τοπικούς βοηθούς και τους παρόχους υπηρεσιών. Ένα σύνολο τροποποιήσεων των Μέτρων Εφαρμογής για τα Καθεστώτα των Βουλευτών και των Βοηθών των Βουλευτών που προτάθηκε από την προσωρινή ομάδα αποτίμησης τέθηκε σε ισχύ το 2010. Όλες αυτές οι αλλαγές είχαν αντίκτυπο στο κεφάλαιο 1 0 («Μέλη του οργάνου») και στο κεφάλαιο 4 2 («Δαπάνες σχετικές με την επικούρηση των βουλευτών»).
- Με την έναρξη της ισχύος της συνθήκης της Λισαβόνας την 1η Δεκεμβρίου 2009 το Κοινοβούλιο έχει πολύ ευρύτερες εξουσίες. Για να ανταποκριθεί στις νέες προκλήσεις το Κοινοβούλιο διέυρνε την υποστήριξη που παρέχει στους βουλευτές πράγμα που διέυρνε τις δημοσιονομικές ανάγκες του κεφαλαίου 1 2 («Μόνιμοι και έκτακτοι υπάλληλοι») και του κεφαλαίου 4 2 («Δαπάνες σχετικές με την επικούρηση των βουλευτών») το 2010.

23. Οι ανωτέρω λόγοι είχαν σημαντική επίδραση στις πιστώσεις του προϋπολογισμού 2010 εν συγκρίσει προς το οικονομικό έτος 2009.
24. Τέσσερα κεφάλαια αντιπροσώπευαν αφ' εαυτών 70 % του συνόλου των αναλήψεων υποχρεώσεων. Αυτά ήταν: κεφάλαιο 1 0 «Μέλη του οργάνου», κεφάλαιο 1 2 «Μόνιμοι και έκτακτοι υπάλληλοι», κεφάλαιο 2 0 «Ακίνητα και παρεπόμενα έξοδα» και κεφάλαιο 4 2 «Δαπάνες σχετικές με την επικούρηση των βουλευτών». Στον πίνακα 11 που ακολουθεί εμφανίζονται οι πιστώσεις ανά κεφάλαιο οι οποίες δεσμεύθηκαν το 2010 εν συγκρίσει προς το οικονομικό έτος 2009. Οι γραφικές παραστάσεις 2 και 3 που ακολουθούν εμφανίζουν σχηματικά τις μεταβολές.

Πίνακας 11

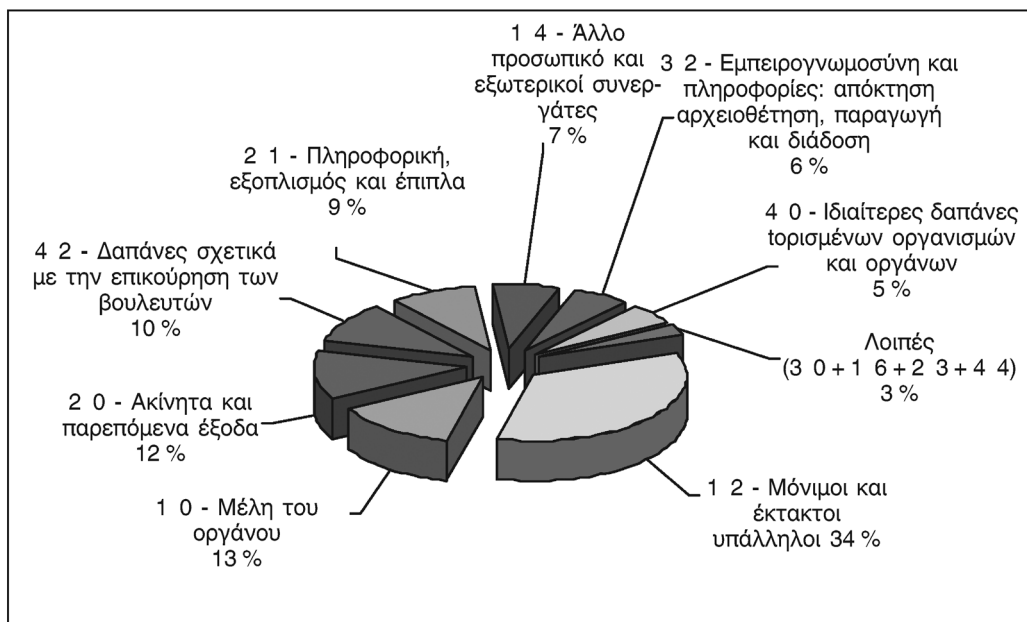
Πιστώσεις αναλήψεων υποχρεώσεων το 2010 και το 2009

Κεφάλαιο	Άρθρο	2010 (ευρώ)	2009 (ευρώ)	Μεταβολή (ευρώ)	Μεταβολή %
1 0	Μέλη του οργάνου	207 680 220	167 952 342	39 727 878	24 %
1 2	Μόνιμοι και έκτακτοι υπάλληλοι	532 628 082	502 188 864	30 439 218	6 %
1 4	Άλλο προσωπικό και παροχή υπηρεσιών από εξωτερικούς συνεργάτες	106 585 463	90 934 827	15 650 636	17 %
1 6	Λοιπές δαπάνες για τα συνδεδεμένα με το όργανο πρόσωπα	13 339 919	14 019 742	- 679 823	- 5 %
Τίτλος 1 «Μέλη και προσωπικό του οργάνου»		860 233 684	775 095 774	85 137 909	11 %
2 0	Ακίνητα και παρεπόμενα έξοδα	186 396 513	182 901 221	3 495 292	2 %
2 1	Πληροφορική, εξοπλισμός και έπιπλα	137 467 641	106 080 064	31 387 578	30 %
2 3	Τρέχουσες δαπάνες διοικητικής φύσης	10 373 435	10 778 699	- 405 264	- 4 %
Τίτλος 2 «Ακίνητα, κινητά, εξοπλισμός και διάφορες δαπάνες λειτουργίας»		334 237 589	299 759 983	34 477 606	12 %
3 0	Συνεδριάσεις και διασκέψεις	30 180 428	26 242 041	3 938 387	15 %
3 2	Εμπειρογνομosύνη και πληροφορίες: απόκτηση, αρχειοθέτηση, παραγωγή και διάδοση	97 821 408	93 647 680	4 173 728	4 %
Τίτλος 3 «Δαπάνες του οργάνου που προκύπτουν από την εκτέλεση των γενικών του αποστολών»		128 001 836	119 889 721	8 112 116	7 %
4 0	Ιδιαίτερες δαπάνες ορισμένων οργανισμών και οργάνων	76 088 322	69 215 824	6 872 498	10 %

Κεφάλαιο	Άρθρο	2010 (ευρώ)	2009 (ευρώ)	Μεταβολή (ευρώ)	Μεταβολή %
4 2	Δαπάνες σχετικές με την επικούρηση των βουλευτών	153 418 841	153 358 430	60 411	0,04 %
4 4	Συνεδριάσεις και άλλες δραστηριότητες των βουλευτών και πρώην βουλευτών	310 000	310 000	0	0 %
Τίτλος 4 «Δαπάνες από την εκτέλεση ειδικών αποστολών εκ μέρους του οργάνου»		229 817 163	222 884 254	6 932 909	3 %
Τίτλος 10 «Λοιπές δαπάνες»		0	0	0	—
Σύνολο		1 552 290 272	1 417 629 732	134 660 540	9 %

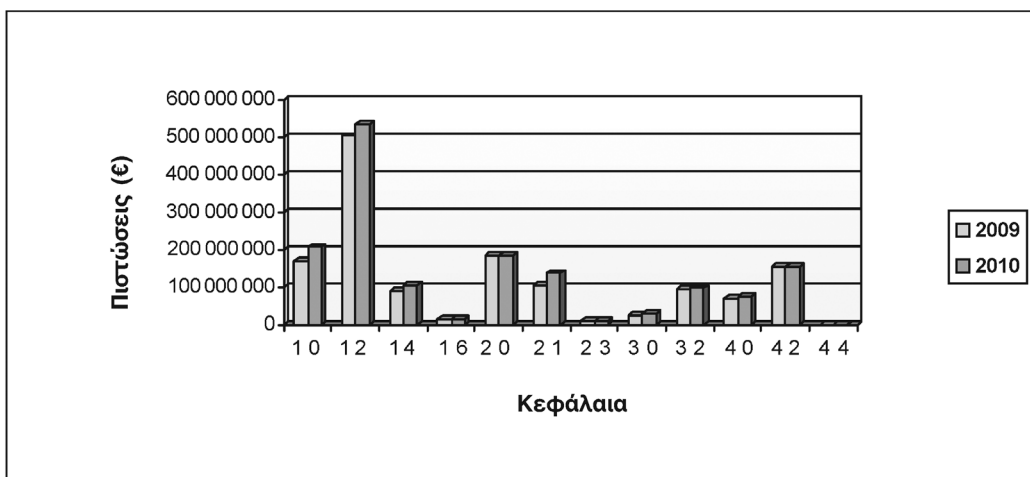
Γραφική παράσταση 2

Κατανομή των δαπανών του 2010 κατά κεφάλαιο



Γραφική παράσταση 3

Εξέλιξη των πιστώσεων ανάληψης υποχρεώσεων μεταξύ 2009 και 2010 κατά κεφάλαιο



Θ. Κεφάλαιο 10 «Μέλη του Οργάνου»

25. Το παρόν κεφάλαιο αντιπροσώπευε 13 % του συνόλου των δαπανών για το οικονομικό έτος 2010 και σημείωσε επίσης αύξηση κατά 24 % εν συγκρίσει προς το 2009. Αυτή η αύξηση μπορεί να εξηγηθεί λόγω της αύξησης της θέσης 1 0 0 0 «Αποζημιώσεις» - κατά 121 % και αύξηση κατά 16 % στη θέση 1 0 0 4 «Συνήθη έξοδα ταξιδιού» που αντιστάθμισθηκε από τη μείωση στη θέση 1 0 0 6 «Αποζημιώσεις γενικών εξόδων» - μείωση κατά 13 % και στη θέση 1 0 3 3 «Προαιρετικό καθεστώς συντάξεως των βουλευτών» - μείωση κατά 99 %.
26. Αυτές οι εξελίξεις οφειλόνταν στην έναρξη της ισχύος των νέου καθεστώτος των βουλευτών το 2009. Το οικονομικό έτος 2010 ήταν το πρώτο έτος κατά το οποίο το καθεστώς των βουλευτών εφαρμόστηκε πλήρως. Οι πρώτες προβλέψεις για τον προϋπολογισμό του 2010 έγιναν στις αρχές του 2009, δηλ. πριν από την έναρξη ισχύος του καθεστώτος των βουλευτών. Ακόμη και στο τέλος του 2009, μετά τους πρώτους μήνες της εφαρμογής του καθεστώτος των βουλευτών, η αξιολόγηση των χρηματοοικονομικών αναγκών θα μπορούσε να εκτιμηθεί ως ένα βαθμό με αβεβαιότητα, δεδομένου ότι το 2009 ήταν έτος άτυπου χαρακτήρα με άνω του 50 % των βουλευτών να εκλέγονται για πρώτη φορά, οι δε ρυθμίσεις ήσαν νέες για τους βουλευτές καθώς και για τη διοίκηση και η κατάσταση χαρακτηρίστηκε από τις ιδιαιτερότητες μιας μετεκλογικής περιόδου.
27. Επ' αυτού, οι αναλήψεις υποχρεώσεων της θέσης 1 0 0 0 «Αποζημιώσεις» ανήλθαν σε 67 712 999 ευρώ (33 % των αναλήψεων υποχρεώσεων του κεφαλαίου 1 0), ενώ 75 133 000 ευρώ αφιερώθηκαν στη θέση 1 0 0 4 «Συνήθη έξοδα ταξιδιού» (36 % των αναλήψεων υποχρεώσεων του κεφαλαίου 1 0). Η πίστωση αυτή κάλυπτε την επιστροφή των εξόδων ταξιδιού και διαμονής που συνδέονται με τα ταξίδια προς και από τους τόπους εργασίας και με άλλες αποστολές.
28. Το 2010 οι βουλευτές πραγματοποίησαν συνολικά 17 058 ταξίδια για συμμετοχή στις συνεδριάσεις συνόδου στο Στρασβούργο και τις Βρυξέλλες, 30 216 για να παρευρεθούν στις συνεδριάσεις επιτροπών στις Βρυξέλλες και 2 536 για να μεταβούν σε συνεδριάσεις πολιτικών ομάδων στις Βρυξέλλες (!). Όσον αφορά τα ταξίδια εκτός των συνήθων τόπων εργασίας του Ευρωπαϊκού Κοινοβουλίου, 866 ταξίδια αφορούσαν συνεδριάσεις επιτροπών και 1 399 συνεδριάσεις πολιτικών ομάδων, όπου προστίθενται επίσης 1 842 μετακινήσεις που σχετίζονται με συνεδριάσεις κοινοβουλευτικών αντιπροσωπειών.
29. Για τη θέση 1 0 0 6 «Αποζημιώσεις γενικών εξόδων», οι αναλήψεις υποχρεώσεων ανήρχοντο συνολικά σε 36 966 241 ευρώ (18 % των αναλήψεων υποχρεώσεων του κεφαλαίου 1 0). Το ποσό αυτό κάλυπτε τα έξοδα που προέρχονται από τις κοινοβουλευτικές δραστηριότητες των βουλευτών. Το μηνιαίο επίδομα ισούται με 4 223 ευρώ.

Ι. Κεφάλαιο 12 «Μόνιμοι και έκτακτοι υπάλληλοι»

30. Το κεφάλαιο αυτό αναλογεί στο 34 % του συνόλου των δαπανών του οικονομικού έτους 2010, ήτοι είναι η μεγαλύτερη κατηγορία δαπανών. Παρατηρήθηκε αύξηση κατά 6 % των δαπανών σε σύγκριση με το προηγούμενο έτος λόγω αύξησης των πιστώσεων στο άρθρο 1 2 0. Αυτό οφειλόταν κυρίως σε υψηλότερες δαπάνες (+ 6 %) από τη θέση 1 2 0 0 «Αποδοχές και αποζημιώσεις» πράγμα που αντικατοπτρίστηκε στον διορθωτικό προϋπολογισμό (+ 4 565 164 ευρώ) και στις μεταφορές πιστώσεων μετά την απόφαση του Δικαστηρίου αναφορικά με την αναδρομική μισθολογική προσαρμογή το 2009.
31. Η θέση 1 2 0 0 έπρεπε να ενισχυθεί κατά 6,2 εκατ. ευρώ (μεταφορά C6), λόγω του χαμηλότερου σε σχέση με το προβλεφθέν πραγματικού ποσοστού κενών θέσεων (θεωρήθηκε δεδομένη πολύ υψηλή κατ' αποκοπή περικοπή στο στάδιο του σχεδιασμού) και του γεγονότος ότι ο προϋπολογισμός του 2010 δεν είχε λάβει επαρκώς υπόψη τον αυξανόμενο αριθμό των μετατάξεων μονίμων υπαλλήλων από άλλα θεσμικά όργανα, όταν καλύπτονται νέες ή κενές θέσεις. Πράγματι, οι μετατάξεις αυτές αφορούν κυρίως υπαλλήλους με υψηλό επίπεδο προσόντων, οι οποίοι εντάσσονται στο Κοινοβούλιο σε υψηλότερους βαθμούς από τους βασικούς AST1 και AD5 που προβλεπόταν για την εκτίμηση των πιστώσεων για κάλυψη νέων θέσεων. Πέραν αυτών η μεταφορά C12 αύξησε τις πιστώσεις στη θέση κατά 10,6 εκατ. ευρώ. Ο στόχος αυτής της μεταφοράς ήταν να προβλεφθούν επαρκείς πιστώσεις για την κάλυψη της αναδρομικής μισθολογικής προσαρμογής το 2008⁽²⁾ και το 2010.

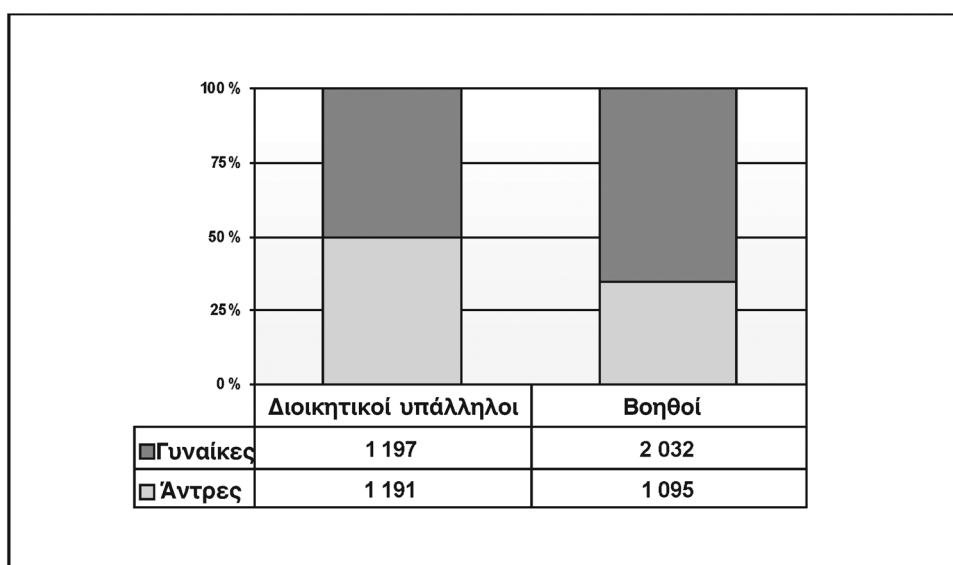
(1) Σημειωτέον ότι ένα ταξίδι χαρακτηρίζεται ως μετάβαση σε «συνεδρίαση πολιτικής ομάδας» ακόμη κι αν ένας βουλευτής θα μπορούσε να συμμετάσχει σε συνεδρίαση επιτροπής εκ των υστέρων και αντιστρόφως.

(2) Τον Δεκέμβριο 2009 στην ετήσια απόφασή του για τις μισθολογικές προσαρμογές σύμφωνα με τα άρθρα 64 και 65 και το παράρτημα XI του κανονισμού υπηρεσιακής κατάστασης το Συμβούλιο ενέκρινε αύξηση μόνον κατά 1,85% από 1ης Ιουλίου 2009, μολονότι η Επιτροπή είχε προτείνει αύξηση 3,7% με βάση τη «μέθοδο» που περιέχεται στο παράρτημα XI του κανονισμού υπηρεσιακής κατάστασης. Μετά την απόφαση του Συμβουλίου, η Επιτροπή προσέφυγε στο Δικαστήριο της Ευρωπαϊκής Ένωσης στην Υπόθεση C-40/10, Επιτροπή κατά Συμβουλίου αναφορικά με την μισθολογική προσαρμογή 2009. Η απόφαση του Δικαστηρίου που δημοσιεύθηκε στις 24 Νοεμβρίου 2010 ακύρωσε τον κανονισμό (ΕΚ) αριθ.1296/2009 του Συμβουλίου, οπότε το Συμβούλιο ενέκρινε νέο κανονισμό στα τέλη του 2010. Το μέρος της μισθολογικής προσαρμογής που είχε απορριφθεί αρχικά (1,85%) έπρεπε επομένως να καταβληθεί αναδρομικά για το χρονικό διάστημα από Ιούλιο 2009 έως Δεκέμβριο 2010.

32. Στο κεφάλαιο 1 2, περίπου το 99 % των δαπανών είχαν σχέση με τη θέση 1 2 0 0 «Αποδοχές και αποζημιώσεις». Οι πιστώσεις ανάληψης υποχρεώσεων της θέσης αυτής ανήλθαν σε 525 864 796 ευρώ.
33. Το 2010 προσλήφθηκαν 301 μόνιμοι και έκτακτοι υπάλληλοι στη Γενική Γραμματεία, 149 έκτακτοι υπάλληλοι προσλήφθηκαν στις πολιτικές ομάδες και 425 προσλήφθηκαν ως διαπιστευμένοι κοινοβουλευτικοί βοηθοί. Στις 31 Δεκεμβρίου 2010 εργάζονταν στο Ευρωπαϊκό Κοινοβούλιο συνολικά 5 515 μόνιμοι και έκτακτοι υπάλληλοι. Από το προσωπικό αυτό η Γενική Γραμματεία απασχολούσε 4 951 υπαλλήλους και οι πολιτικές ομάδες 564.
34. Όσον αφορά την κατανομή του προσωπικού κατά φύλο, στις 31 Δεκεμβρίου 2010 οι γυναίκες αναλογούν στο 25 % των προϊσταμένων τμημάτων, στο 28 % των διευθυντών και στο 33 % των γενικών διευθυντών. Η κατανομή όλου του προσωπικού κατά τύπο καθηκόντων και φύλο παρουσιάζεται στη γραφική παράσταση 4.

Γραφική παράσταση 4

Προσωπικό της Γενικής Γραμματείας κατά φύλο



Source: DG PERSONNEL

ΙΑ. Κεφάλαιο 1 4 «Λοιπό προσωπικό και παροχή υπηρεσιών από εξωτερικούς συνεργάτες»

35. Το κεφάλαιο αυτό αναλογεί στο 7 % του προϋπολογισμού 2010. Η κατά 17 % αύξηση το 2009 οφειλόταν σε κατά 17 % υψηλότερες δαπάνες από τη θέση 1 4 0 2 «Διερμηνείς συνεδριάσεων» και το άρθρο 1 4 2 «Ανάθεση υπηρεσιών εκτός οργάνου» (+20 %). 52 % των πιστώσεων του κεφαλαίου 1 4 αφιερώνονται στη θέση 1 4 0 2 και 24 % στη θέση 1 4 0 0 «Λοιπό προσωπικό».
36. Για τη θέση 1 4 0 2 «Διερμηνείς συνεδριάσεων», οι πιστώσεις ανήλθαν συνολικά σε 54 990 000 ευρώ και κάλυψαν, ως μέρος της διοργανικής συνεργασίας (μεταξύ άλλων) τις αμοιβές, τις ασφαλιστικές εισφορές, τα έξοδα ταξιδιού και τις ημερήσιες αποζημιώσεις των επικουρικών διερμηνέων συνεδριάσεων τους οποίους χρησιμοποιεί το Κοινοβούλιο για να εξυπηρετήσει συνεδριάσεις που διοργανώνονται από το Κοινοβούλιο ή από άλλα θεσμικά όργανα που δεν μπορούν να εξυπηρετηθούν από τους διερμηνείς του Κοινοβουλίου (μόνιμοι και έκτακτοι υπάλληλοι).
37. Οι υπάλληλοι διερμηνείς και οι επικουρικοί διερμηνείς συνεδριάσεων παρείχαν 109 256 ημέρες διερμηνείας το 2010 προσφέροντας τις υπηρεσίες τους στο Κοινοβούλιο και σε άλλα θεσμικά όργανα⁽¹⁾ προς τα οποία το Κοινοβούλιο παρέχει υπηρεσίες διερμηνείας (16 % το 2009 που ήταν έτος εκλογών). Οι υπάλληλοι διερμηνείς παρείχαν 51 977 ημέρες (+21 % το 2009), ενώ οι επικουρικοί διερμηνείς συνεδριάσεων παρείχαν 57 279 ημέρες (+12 % το 2009).
38. Όσον αφορά τη θέση 1 4 0 0 «Λοιπό προσωπικό», οι αναλήψεις υποχρεώσεων ανήρχοντο σε 25 212 376 ευρώ. Αυτή η θέση καλύπτει κυρίως τις αποδοχές, περιλαμβανομένων των επιδομάτων και αποζημιώσεων, του λοιπού προσωπικού, συγκεκριμένα προσωπικού επί συμβάσει, τοπικών υπαλλήλων και ειδικών συμβούλων, τις εισφορές εργοδότη στα διάφορα καθεστώτα κοινωνικών ασφαλίσεων και τις

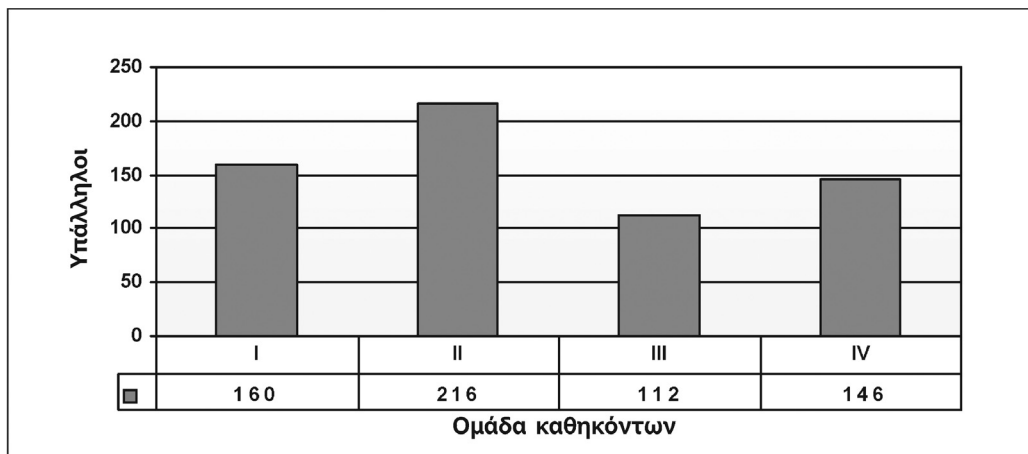
(1) Ελεγκτικό Συνέδριο, Διαμεσολαβητής, Κέντρο Μετάφρασης, συνεδριάσεις της Επιτροπής στο Λουξεμβούργο και εν μέρει Επιτροπή των Περιφερειών.

συνέπειες των διορθωτικών συντελεστών που εφαρμόζονται στις αποδοχές αυτού του προσωπικού καθώς και την απασχόληση προσωρινού προσωπικού. Στις 31 Δεκεμβρίου 2010 το επί συμβάσει προσωπικό αριθμούσε 634 άτομα. Πρόσθετες πιστώσεις μεταφέρθηκαν στη θέση αυτή κατά τη διάρκεια του έτους για τη χρηματοδότηση της πρόσληψης επί συμβάσει προσωπικού από την Κροατία για την προετοιμασία της προσχώρησης της Κροατίας στην ΕΕ.

39. Η κατανομή του επί συμβάσει προσωπικού κατά τύπο καθηκόντων παρουσιάζεται στη γραφική παράσταση 5.

Γραφική παράσταση 5

Επί συμβάσει προσωπικό κατά τύπο καθηκόντων



IV. Κεφάλαιο 16 «Λοιπές δαπάνες για τα συνδεδεμένα με το όργανο πρόσωπα»

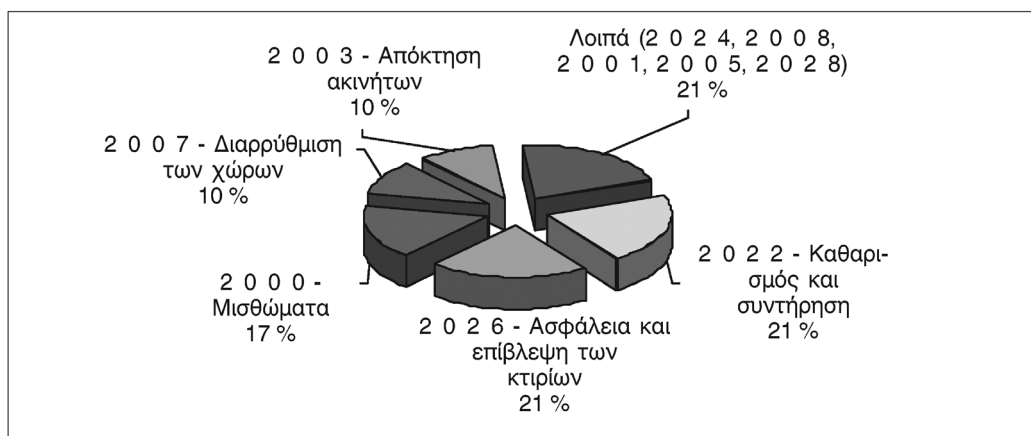
40. Το κεφάλαιο αυτό αναλογεί στο 1 % του προϋπολογισμού 2010. Οι αναλήψεις υποχρεώσεων στο κεφάλαιο αυτό μειώθηκαν κατά 5 % στο κεφάλαιο αυτό σε σύγκριση με το 2009 λόγω της μη εκτέλεσης δαπανών από τη θέση 1 6 1 3 «Επαγγελματική επιμόρφωση: έξοδα αποστολής». Αυτή η θέση διαγράφηκε από την ονοματολογία του προϋπολογισμού 2010 και οι πιστώσεις μεταφέρθηκαν στο άρθρο 3 0 0 «Έξοδα αποστολών του προσωπικού και έξοδα ταξιδίων μεταξύ των τριών τόπων εργασίας».
41. 32 % των αναλήψεων υποχρεώσεων του κεφαλαίου 16 αφορούσαν τη θέση 1 6 5 4 «Κέντρο παιδικής μέριμνας και επιδοτούμενοι βρεφονηπιακοί σταθμοί», 28 % τη θέση 1 6 1 2 «Επαγγελματική επιμόρφωση» και 17 % τη θέση 1 6 5 2 «Έξοδα τρέχουσας λειτουργίας των εστιατορίων και κυλικείων».
42. Η υποδιαίρεση θέσης 1 6 5 4/01 «Κέντρο παιδικής μέριμνας και επιδοτούμενοι βρεφονηπιακοί σταθμοί: εξωτερική διαχείριση του βρεφονηπιακού σταθμού και της αίθουσας για την κάλυψη οικογενειακών αναγκών στις Βρυξέλλες και συναφείς δαπάνες» συνιστά το μεγαλύτερο τμήμα της θέσης 1 6 5 4. Οι πιστώσεις που δεσμεύθηκαν σε αυτή τη θέση ανήρχοντο συνολικά σε 5 163 866 ευρώ και κάλυπταν τη συνεισφορά του Κοινοβουλίου στο σύνολο των δαπανών του κέντρου παιδικής μέριμνας και των εξωτερικών βρεφονηπιακών σταθμών με τους οποίους έχει συναφθεί συμφωνία.
43. Οι αναλήψεις υποχρεώσεων στη θέση 1 6 1 2 «Επαγγελματική επιμόρφωση» ανήλθαν σε 3 680 850 ευρώ και κάλυψαν τις δαπάνες που σχετίζονται με την κατάρτιση, με στόχο να βελτιωθούν τα προσόντα του προσωπικού καθώς και η απόδοση και η αποτελεσματικότητα του οργάνου. Το 2010 παρακολούθησαν εσωτερικά μαθήματα γλωσσών 7 504 άτομα και άλλα 392 παρακολούθησαν μαθήματα εκτός του τόπου εργασίας. Επιπλέον 733 συμμετείχαν σε μαθήματα τεχνολογίας της πληροφορίας και 998 σε μαθήματα κατάρτισης στον χρηματοοικονομικό τομέα. 85 άτομα συμμετείχαν σε μαθήματα που διεξήχθησαν στην Ευρωπαϊκή Σχολή Διοίκησης. Όσον αφορά μη γλωσσική εκπαίδευση, συνολικά 6 853 άτομα παρακολούθησαν εσωτερικά μαθήματα και 198 παρακολούθησαν εξωτερικά μαθήματα.
44. Όσον αφορά τη θέση 1 6 5 2 «Έξοδα τρέχουσας λειτουργίας των εστιατορίων και κυλικείων», οι αναλήψεις υποχρεώσεων ανήλθαν σε 2 313 000 ευρώ. Το κονδύλιο αυτό καλύπτει έξοδα διαχείρισης των εκμεταλλεύσεων των εστιατορίων και κυλικείων. Τα εστιατόρια αυτοεξυπηρέτησης δέχθηκαν περίπου 1 339 000 άτομα και το κατάστημα του προσωπικού περίπου 161 000 πελάτες.

ΙΓ. Κεφάλαιο 20 «Ακίνητα και παρεπόμενα έξοδα»

45. Το κεφάλαιο αντιστοιχούσε στο 12 % των δαπανών του 2010 σημειώνοντας αύξηση 2 % εν συγκρίσει προς το 2009. Η άνοδος των δαπανών στις θέσεις 2 0 0 3 «Απόκτηση ακινήτων»⁽¹⁾, 2 0 2 2 «Καθαρισμός και συντήρηση» και 2 0 0 0 «Μισθώματα» αντισταθμίστηκε από μείωση στη θέση 2 0 0 7 «Διαρρύθμιση των χώρων» και 2 0 0 1 «Εμφυτευτικές δόσεις». Όσον αφορά τη θέση 2 0 0 1, πιστώσεις από έσοδα για ειδικό προορισμό ύψους 86 εκατ. ευρώ ενεγράφησαν στη θέση αυτή το 2010 (βλ. μέρος I της έκθεσης σχετικά με τις πιστώσεις από έσοδα για ειδικό προορισμό).
46. Η κατανομή των πιστώσεων του κεφαλαίου 20 κατά φύση δαπανών εμφανίζεται σχηματικά στη γραφική παράσταση κατωτέρω.

Γραφική παράσταση 6

Κατανομή των δαπανών του κεφαλαίου 20



47. Οι αναληφθείσες υποχρεώσεις στη θέση 2 0 2 2 «Καθαρισμός και συντήρηση» (21 % του κεφαλαίου) ανήλθαν σε 39 351 882 ευρώ και κάλυψαν τα σύμφωνα με τις εν ισχύ συμβάσεις έξοδα συντήρησης των χώρων, των ανελκυστήρων, του συστήματος θέρμανσης, του συστήματος κλιματισμού, των θυρών πυρασφαλείας, καθώς και τα έξοδα για βαψίματα, επισκευές κ.λπ.
48. Οι αναλήψεις υποχρεώσεων στη θέση 2 0 2 6 «Ασφάλεια και επίβλεψη των κτιρίων» (21 % του κεφαλαίου) ανήλθε συνολικά σε 38 917 198 ευρώ και κάλυψε ουσιαστικά τα έξοδα φύλαξης και επίβλεψης των κτιρίων που καταλαμβάνει το Κοινοβούλιο στους συνήθεις τρεις τόπους εργασίας καθώς και των Γραφείων Πληροφοριών. Στο τέλος το 2010 εργάζονταν στα κτίρια του Κοινοβουλίου 1 023⁽²⁾ άτομα ως προσωπικό ασφαλείας.

ΙΔ. Κεφάλαιο 21 «Πληροφορική, εξοπλισμός και έπιπλα»

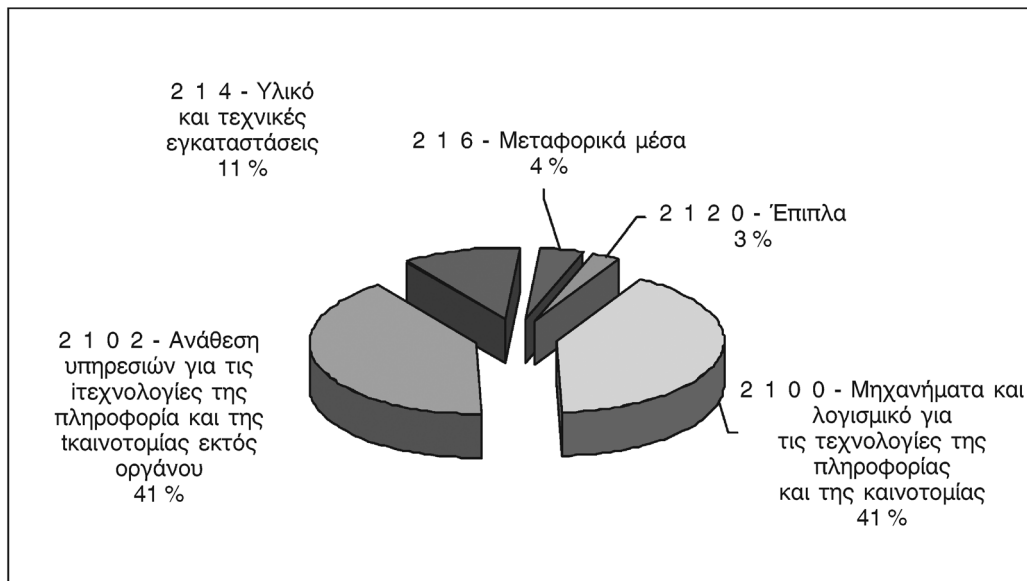
49. Το κεφάλαιο αυτό αναλογούσε στο 9 % του προϋπολογισμού 2010. Οι δαπάνες του κεφαλαίου 21 εμφανίζουν αύξηση κατά 30 % εν συγκρίσει προς το 2009 η οποία οφείλεται συγκεκριμένα σε άνοδο των δαπανών στο άρθρο 2 1 0 «Πληροφορική και τηλεπικοινωνίες». Οι δαπάνες στη θέση αυτή αυξήθηκαν κατά 34 % λόγω τριών μεταφορών C (7, 11 και 14) που ανήλθαν συνολικά σε περίπου 24 εκατ. ευρώ. Οι πιστώσεις του άρθρου 2 1 0 αντιπροσωπεύει το 82 % του κεφαλαίου 21. Το μεγαλύτερο μέρος των πιστώσεων αυτού του κεφαλαίου κατανέμεται σε δύο θέσεις: 2 1 0 0 «Μηχανήματα και λογισμικό για τις τεχνολογίες της πληροφορίας και της καινοτομίας» (41 %) και 2 1 0 2 «Ανάθεση υπηρεσιών για τις τεχνολογίες της πληροφορίας και της καινοτομίας εκτός οργάνου» (41 % επίσης). Η κατανομή δαπανών του κεφαλαίου 21 φαίνεται στη γραφική παράσταση που ακολουθεί.
50. Η κατά 30 % που αντικατοπτρίζεται στις προαναφερθείσες μεταφορές οφείλεται σε εισαγωγή της μεσοπρόθεσμης στρατηγικής ΤΠΕ που υιοθέτησε το Προεδρείο και ειδικότερα το σύστημα διαχείρισης των γνώσεων και πολύ σημαντικά έργα ΤΠ που περιλαμβάνονται σε αυτά τα προγράμματα. Η επέκταση των ασύρματων δικτύων και του Κέντρου Δεδομένων στις Βρυξέλλες παίζει επίσης σημαντικό ρόλο όσον αφορά τις δημοσιονομικές επιπτώσεις (για περισσότερες λεπτομέρειες βλ. μέρος ΙΙΙ της έκθεσης).

⁽¹⁾ Το 2009 δεν υπήρξαν αναλήψεις υποχρεώσεων.

⁽²⁾ Οι αριθμοί υπολογίστηκαν βάσει των συμβάσεων παροχής υπηρεσίας που προβλέπουν την υποχρέωση παραγωγής αποτελέσματος αλλά όχι προσωπικού.

Γραφική παράσταση 7

Κατανομή των δαπανών του κεφαλαίου 2 1



51. Οι αναληφθείσες υποχρεώσεις στη θέση 2 1 0 0 «Μηχανήματα και λογισμικό για τις τεχνολογίες της πληροφορίας και της καινοτομίας» ανήλθαν σε 56 626 299 ευρώ. Οι πιστώσεις αυτές κάλυπταν τις δαπάνες που σχετίζονται με την αγορά, τη μίσθωση, την υλοποίηση και τη συντήρηση του υλικού και του λογισμικού που χρησιμοποιεί το όργανο και με τις σχετικές εργασίες. Το συγκεκριμένο υλικό και λογισμικό αφορούν τα συστήματα του κέντρου υπολογιστών και τηλεπικοινωνιών, τη χρήση υπολογιστών ανά τμήματα και από τις πολιτικές ομάδες, καθώς και το σύστημα ηλεκτρονικής ψηφοφορίας.
52. Οι αναληφθείσες υποχρεώσεις στη θέση 2 1 0 2 «Ανάθεση υπηρεσιών για τις τεχνολογίες της πληροφορίας και της καινοτομίας εκτός οργάνου» ανήλθαν σε 55 814 490 ευρώ και κάλυπταν κατά κύριο λόγο τις δαπάνες για την παροχή βοήθειας από εταιρείες παροχής υπηρεσιών και συμβουλών σε θέματα πληροφορικής, οι οποίες αφορούν τη λειτουργία του κέντρου υπολογιστών και του δικτύου, την υλοποίηση και τη συντήρηση εφαρμογών, τη συνδρομή στους χρήστες, περιλαμβανομένων των βουλευτών και των πολιτικών ομάδων, την εκπόνηση μελετών, τη σύνταξη και την ηλεκτρονική καταχώριση τεχνικής τεκμηρίωσης.
53. Η χωρητικότητα αποθήκευσης δεδομένων και η υπολογιστική ισχύς αυξήθηκαν κατά 28 % στην υπό εξέταση περίοδο. Τον Δεκέμβριο 2009 η χωρητικότητα αποθήκευσης ανερχόταν σε 1 803 021 Gb, ενώ στο τέλος του 2010 αυξήθηκε σε 2 314 240 Gb. Όσον αφορά την υπολογιστική ισχύ, η ικανότητα της κεντρικής υπολογιστικής εγκατάστασης να επεξεργάζεται συγκεκριμένη ποσότητα δεδομένων σε συγκεκριμένο χρόνο αυξήθηκε διατηρείται στο ίδιο επίπεδο με το προηγούμενο έτος. Επιπλέον, για να επιτυγχάνεται η ασφάλεια των συστημάτων τεχνολογίας της πληροφορίας, ο αριθμός των ενημερώσεων κωδικών (patches) που ελέγχθηκαν και ενσωματώθηκαν στο δίκτυο, τους διακομιστές, το λογισμικό και τους σταθμούς εργασίας μειώθηκε κατά 46 % (1 886 στο τέλος του 2009 σε σύγκριση με 1 019 στο τέλος του 2010) λόγω υψηλότερης σταθερότητας του συστήματος ΤΠ.

ΙΕ. Κεφάλαιο 2 3 «Τρέχουσες δαπάνες διοικητικής φύσης»

54. Το κεφάλαιο αυτό αναλογούσε στο 1 % του προϋπολογισμού 2010. Η κατά 4 % μείωση των πιστώσεων στο παρόν κεφάλαιο κατά το 2009 εξηγείται κατά κύριο λόγο από μείωση των δαπανών για το άρθρο 2 3 2 «Δικαστικά έξοδα και αποζημιώσεις» (- 21 %).
55. Στο άρθρο αυτό η κατανομή των δαπανών έχει ως εξής: 55 % αντιστοιχεί στο άρθρο 2 3 5 «Τηλεπικοινωνίες», 19 % στο άρθρο 2 3 0 «Γραφική ύλη, είδη γραφείου και διάφορα αναλώσιμα» και 10 % στο άρθρο 2 3 2 «Δικαστικά έξοδα και αποζημιώσεις».

ΙΣΤ. Κεφάλαιο 3 0 «Συνεδριάσεις και διασκέψεις»

56. Το κεφάλαιο αυτό αναλογούσε στο 2 % των δαπανών του 2010. Το 2010 οι πιστώσεις ήταν κατά 15 % υψηλότερες από ό,τι το 2009. Τούτο οφειλόταν σε αύξηση των πιστώσεων στο άρθρο 3 0 0 «Έξοδα αποστολών του προσωπικού και έξοδα ταξιδίων μεταξύ των τριών τόπων εργασίας». Το 2010 το Κοινοβούλιο ξανάρχισε σταδιακά πλήρως τη δραστηριότητά του μετά το έτος εκλογών 2009.

57. Το 2010 πραγματοποιήθηκαν 33 200 αποστολές (ταξίδια), καλύπτοντας 98 629 ημέρες αποστολών: οι περισσότερες αποστολές πραγματοποιήθηκαν μεταξύ των τριών τόπων εργασίας του Κοινοβουλίου (Βρυξέλλες 5 391 αποστολές, Στρασβούργο 20 125 αποστολές και Λουξεμβούργο 2 477 αποστολές).

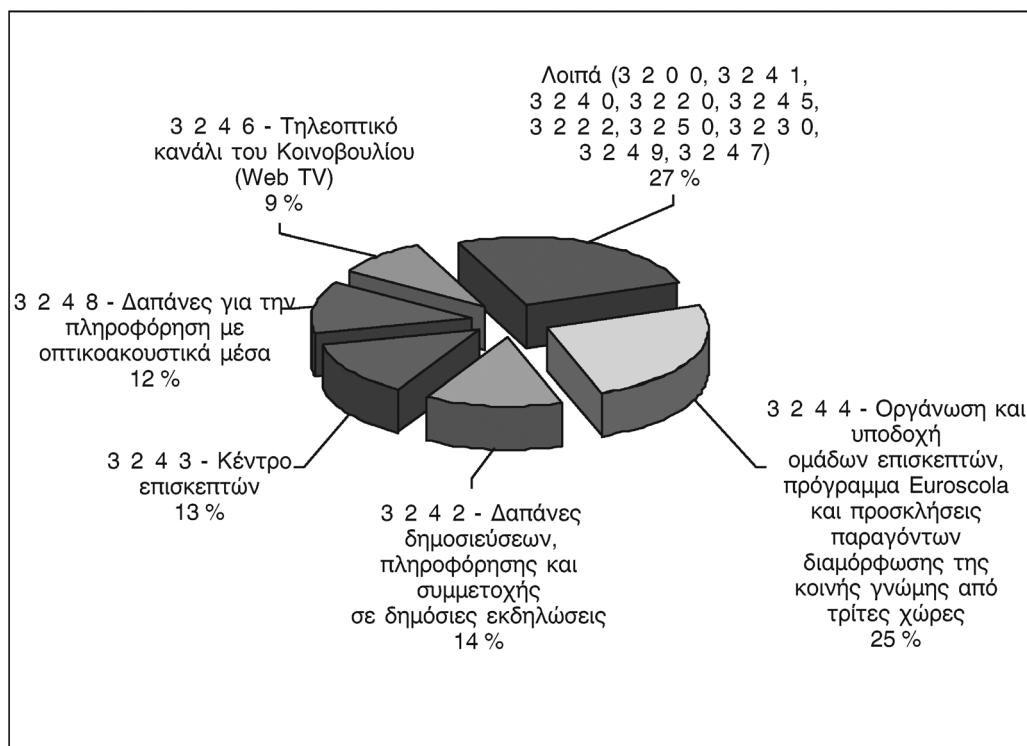
ΙΖ. Κεφάλαιο 32 «Εμπειρογνωμοσύνη και πληροφορίες: απόκτηση, αρχειοθέτηση, παραγωγή και διάδοση»

58. Οι πιστώσεις του κεφαλαίου αυτού αναλογούσαν στο 6 % των δαπανών του 2010. Παρατηρήθηκε αύξηση των πιστώσεων κατά 4 % σε σύγκριση με το προηγούμενο έτος. 25 % των πιστώσεων του κεφαλαίου αφορούν τη θέση 3 2 4 4 «Οργάνωση και υποδοχή ομάδων επισκεπτών, πρόγραμμα Euroscola και προσκλήσεις παραγόντων διαμόρφωσης της κοινής γνώμης από τρίτες χώρες», 14 % τη θέση 3 2 4 2 «Δαπάνες δημοσιεύσεων, πληροφόρησης και συμμετοχής σε δημόσιες εκδηλώσεις», 13 % τη θέση 3 2 4 3 «Κέντρο Επισκεπτών» και 12 % τη θέση 3 2 4 8 «Δαπάνες για την πληροφόρηση με οπτικοακουστικά μέσα».

59. Κατανομή των δαπανών παρέχεται στη γραφική παράσταση που ακολουθεί.

Γραφική παράσταση 8

Κατανομή των δαπανών του κεφαλαίου 3 2



60. Στη θέση 3 2 4 4 «Οργάνωση και υποδοχή ομάδων επισκεπτών, πρόγραμμα Euroscola και προσκλήσεις παραγόντων διαμόρφωσης της κοινής γνώμης από τρίτες χώρες» οι πιστώσεις που δεσμεύθηκαν ανήρχοντο σε 24 534 587 ευρώ και κάλυπταν τις επιδοτήσεις που χορηγούνται στις ομάδες επισκεπτών και τα συναφή έξοδα επιτήρησης και υποδομής, τα έξοδα διαχείρισης του προγράμματος Euroscola και τη χρηματοδότηση περιόδων άσκησης για τους παράγοντες διαμόρφωσης της κοινής γνώμης από τρίτες χώρες.

61. Στη θέση 3 2 4 2 «Δαπάνες δημοσιεύσεων, πληροφόρησης και συμμετοχής σε δημόσιες εκδηλώσεις» οι πιστώσεις που δεσμεύθηκαν ανήρχοντο σε 13 633 133 ευρώ. Οι πιστώσεις χρησίμευσαν συγκεκριμένα για την κάλυψη των δαπανών για τις δημοσιεύσεις ενημέρωσης, περιλαμβανομένης και της ηλεκτρονικής διάθεσης εκδόσεων, τις δραστηριότητες πληροφόρησης, τις δημόσιες σχέσεις, τη συμμετοχή σε δημόσιες εκδηλώσεις, εκθέσεις και εμποροπανηγύρεις στα κράτη μέλη και στα υποψήφια προς ένταξη κράτη καθώς και την ενημέρωση του νομοθετικού παρατηρητηρίου (OeIL).

62. Οι αναλήψεις υποχρεώσεων για τη θέση 3 2 4 3 «Κέντρο Επισκεπτών» αυξήθηκαν σημαντικά (+227 %) σε σύγκριση με το 2009 και ανήλθαν σε 12 725 985. Η εξέλιξη των δαπανών συνάδει προς τον προγραμματισμό αυτού του εξαιρετικά πολύπλοκου έργου. Για περισσότερες λεπτομέρειες βλ. μέρος ΙΙΙ της έκθεσης.

63. Οι αναλήψεις υποχρεώσεων για τη θέση 3 2 4 8 «Δαπάνες για την πληροφόρηση με οπτικοακουστικά μέσα» ανήρχοντο σε 12 137 103 ευρώ και κάλυπταν τις δαπάνες που συνδέονται με τα εξής:

- τον προϋπολογισμό λειτουργίας του οπτικοακουστικού τομέα (μεταξύ άλλων τις υπηρεσίες για τις οποίες είναι αρμόδιος και την εξωτερική βοήθεια, όπως τεχνικές υπηρεσίες για ραδιοτηλεοπτικούς σταθμούς, υλοποίηση, παραγωγή και συμπαραγωγή οπτικοακουστικών προγραμμάτων, μίσθωση γραμμών, μετάδοση ραδιοτηλεοπτικών προγραμμάτων και άλλα μέτρα για την ανάπτυξη σχέσεων μεταξύ του οργάνου και φορέων ραδιοτηλεοπτικής μετάδοσης),
- τις δαπάνες για την απευθείας μετάδοση μέσω διαδικτύου των συνόδων της Ολομέλειας και συνεδριάσεων των κοινοβουλευτικών επιτροπών,
- την εγγραφή των συζητήσεων των συνεδριάσεων σε DVD-ROM,
- τη δημιουργία κατάλληλων αρχείων και μιας μηχανής αναζήτησης για να εξασφαλίζει τη συνεχή πρόσβαση του κοινού στις συγκεκριμένες πληροφορίες.

64. Όσον αφορά την παραγωγή οπτικοακουστικής πληροφόρησης, το 2010 παρήχθησαν 12 275 ώρες για τα μέσα ενημέρωσης και άλλους πελάτες. Αξίζει να σημειωθεί ότι συνολικά 767 συνεδριάσεις επιτροπών ημίσειας ημέρας μεταδόθηκαν απευθείας (σε σύγκριση με το 2009 ο αριθμός των συνεδριάσεων των επιτροπών που μεταδίδονται διπλασιάστηκε). Όσον αφορά την παραγωγή του Europe by Satellite παρήχθησαν 809 προϊόντα ειδήσεων, 58 info-clips (υλικό σε εικόνες σχετικό με τις ειδήσεις) και 475 «live-stories».

ΙΗ. Κεφάλαιο 4 0 «Ιδιαίτερες δαπάνες ορισμένων οργανισμών και οργάνων»

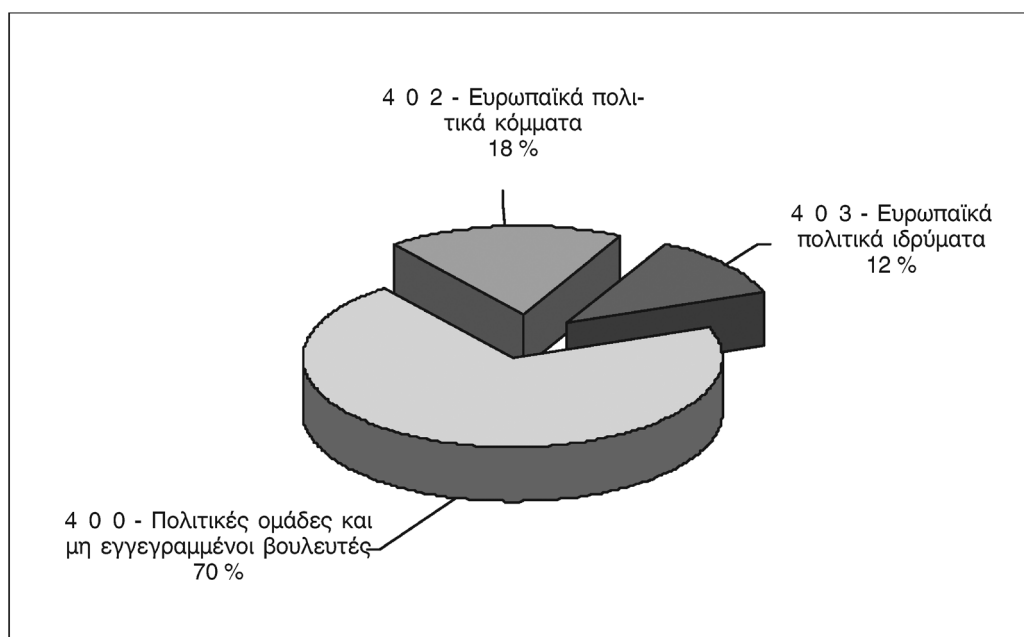
65. Το κεφάλαιο αυτό αντιπροσώπευε 5 % των δαπανών για το οικονομικό έτος 2010 και σημείωσε αύξηση κατά 24 % εν συγκρίσει προς το προηγούμενο έτος. Το άρθρο 4 0 0 «Διοικητικές δαπάνες λειτουργίας, ενημερωτικές δραστηριότητες και δαπάνες των πολιτικών ομάδων και των μη εγγεγραμμένων βουλευτών» αντιστοιχούσε στο 70 % των πιστώσεων του κεφαλαίου 4 0. Οι πιστώσεις ανάληψης υποχρεώσεων για το συγκεκριμένο κονδύλιο ανήλθαν σε 53 355 142 ευρώ. Η πίστωση αυτή σκοπό είχε να καλύψει για τις πολιτικές ομάδες και τα μη εγγεγραμμένα μέλη:

- τις δαπάνες γραμματείας, τις διοικητικές δαπάνες και τις δαπάνες λειτουργίας,
- τις δαπάνες που συνδέονται με τις πολιτικές και ενημερωτικές τους δραστηριότητες στο πλαίσιο των πολιτικών δραστηριοτήτων της Ευρωπαϊκής Ένωσης.

66. Το άρθρο 4 0 2 «Εισφορές σε ευρωπαϊκά πολιτικά κόμματα» αντιπροσώπευαν 18 % (14 εκατ. ευρώ) των πιστώσεων του κεφαλαίου 4 0.

Γραφική παράσταση 9.

Κατανομή των δαπανών του κεφαλαίου 4 0



ΙΘ. Κεφάλαιο 4 2 «Δαπάνες σχετικές με την επικούρηση των βουλευτών»

67. Αυτό το κεφάλαιο αντιπροσώπευε το 10 % των δαπανών του 2010 και οι δαπάνες ήταν σταθερές μεταξύ 2009 και 2010. Η θέση 4 2 2 0 «Επικούρηση των βουλευτών» αντιπροσώπευε 99 % των πιστώσεων αναλήψεως υποχρεώσεων του κεφαλαίου. Οι πιστώσεις αναλήψεων υποχρεώσεων για το άρθρο ανήλθαν σε 152 645 163 ευρώ για τις δαπάνες της επικούρησης των βουλευτών. Υπενθυμίζεται ότι ο διορθωτικός προϋπολογισμός το 2010 αύξησε την βοήθεια προς τους βουλευτές (βλέπε μέρος I της έκθεσης για λεπτομέρειες).
68. Στις 31 Δεκεμβρίου 2010 εργάζονταν στο ΕΚ 1 483 διαπιστευμένοι κοινοβουλευτικοί βοηθοί. Το Δεκέμβριο του 2010, 2 198 τοπικοί βοηθοί είχαν σύμβαση απασχόλησης με τους βουλευτές. Ο μέσος αριθμός απασχολούμενων τοπικών βοηθών ήταν 3,4 κατά βουλευτή. Ο αριθμός απασχολούμενων τοπικών βοηθών κατά βουλευτή ποικίλλει πολύ, μεταξύ 0 και 45 κατά το 2010. Μολονότι 97 βουλευτές δεν είχαν τοπικούς βοηθούς, 35 βουλευτές προσέλαβαν περισσότερους από 10 στα κράτη μέλη τους κατά το 2010.

Κ. Τίτλος 1 0 «Λοιπές δαπάνες»

69. Τα κεφάλαια που εγγράφονται στον τίτλο εμπεριέχουν αποκλειστικά προσωρινές πιστώσεις που είναι δυνατόν να δεσμευθούν μόνον αφού προηγουμένως μεταφερθούν σε επιχειρησιακή θέση. Αυτές οι μεταφορές εξετάστηκαν στο τμήμα 1 της έκθεσης. Οι αρχικές πιστώσεις του τίτλου αυτού ανέρχονταν σε 46 441 800 ευρώ, ήτοι περίπου 3 % του συνόλου των αρχικών πιστώσεων. Ποσό 42 241 800 ευρώ μεταφέρθηκε και ο διορθωτικός προϋπολογισμός μείωσε τις πιστώσεις επί του κεφαλαίου 10 5 «Προσωρινή πίστωση για ακίνητα» κατά 4 000 000. Το αχρησιμοποίητο υπόλοιπο στο κεφάλαιο 10 1 «Αποθεματικό για απρόβλεπτα» ανήλθε σε 200 000 ευρώ, ήτοι περίπου 0,01 % των συνολικών τελικών πιστώσεων του 2010.

ΙΙΙ. ΣΤΟΧΟΙ 2010 ΚΑΙ ΑΠΟΤΕΛΕΣΜΑΤΑ

70. Το 2010 το Κοινοβούλιο ξανάρχισε σταδιακά πλήρως τη δραστηριότητά του μετά τις ευρωεκλογές 2009. Το 2010 ήταν έτος διαρκούς προσαρμογής όσον αφορά τόσο τη βελτίωση των μεθόδων εργασίας και τον εκσυγχρονισμό του, που συνδέονται άμεσα με την εκπλήρωση των πολιτικών και νομοθετικών καθηκόντων του, καθώς και την αξιολόγηση σειράς από μείζονες πολυετείς πρωτοβουλίες που ανέλαβε τα προηγούμενα χρόνια. Μετά την επικύρωση της συνθήκης της Λισαβόνας και την έναρξη ισχύος της την 1η Δεκεμβρίου 2009, έπρεπε να εξετασθούν οι απαραίτητες προσαρμογές που απαιτούν δαπάνες του προϋπολογισμού (πρβλ. πληροφορίες σχετικά με τον διορθωτικό προϋπολογισμό στο μέρος I της έκθεσης).
71. Οι στόχοι που απαριθμούνται πιο κάτω βασίζονται στις κατευθυντήριες γραμμές που όρισε ο Γενικός Γραμματέας για το 2009-2010 καθώς και σε εκείνες που ενέκρινε το Κοινοβούλιο στα ψηφίσματά του:
- Κατευθυντήριες γραμμές του προϋπολογισμού 2010 - Τμήματα I, II και IV έως IX με ημερομηνία 10 Μαρτίου 2009
 - Κατάσταση προβλέψεων του Ευρωπαϊκού Κοινοβουλίου για το 2010 με ημερομηνία 5 Μαΐου 2009
 - Διορθωτικός προϋπολογισμός αριθ. 1/2010: Τμήμα I - Κοινοβούλιο με ημερομηνία 19 Μαΐου 2010

Α. Ενίσχυση του νομοθετικού ρόλου του Κοινοβουλίου μέσω της συνθήκης της Λισαβόνας

72. Η Συνθήκη επέκτεινε τη χρήση της συναπόφασης ως της συνήθους νομοθετικής διαδικασίας που εφαρμόζεται σε περίπου 95 % της νομοθεσίας. Η Συνθήκη είχε επίσης σημαντικές συνέπειες για όλες τις περιπτώσεις στις οποίες η διαδικασία διαβούλευσης έχει αντικατασταθεί από τη διαδικασία έγκρισης, ιδίως όσον αφορά τη διαπραγμάτευση και σύναψη διεθνών συμφωνιών.
73. Επιπλέον, η συνθήκη της Λισαβόνας συνεπάγεται πρόσθετη τεχνική παρακολούθηση από τις υπηρεσίες του Κοινοβουλίου: πρωτοβουλίες πολιτών, υποχρεωτική διαβούλευση με την Επιτροπή των Περιφερειών και την Οικονομική και Κοινωνική Επιτροπή, μεγαλύτερη ευθύνη της Ευρωπαϊκής Κεντρικής Τράπεζας, νέος ρόλος όσον αφορά το διορισμό δικαστών και γενικών εισαγγελέων στο Δικαστήριο και το Γενικό Δικαστήριο, νέα δικαιώματα ενημέρωσης, κ.λπ.

Α.1. Εσωτερικές πολιτικές της ΕΕ

74. Η έναρξη ισχύος της συνθήκης της Λισαβόνας έχει δώσει νέες σημαντικές εξουσίες στο Ευρωπαϊκό Κοινοβούλιο, σε τομείς όπως η γεωργία (επιτροπή AGRI), η αλιεία (PECH), η ελευθερία, ασφάλεια και δικαιοσύνη (LIBE), η πολυμερής εποπτεία (ECON), και έχει εισαγάγει σημαντικές αλλαγές στη διαδικασία του προϋπολογισμού της ΕΕ (BUDG). Νέα μέσα τίθενται σε εφαρμογή όπως η πρωτοβουλία πολιτών (AFCO), πράξεις κατ' εξουσιοδότηση και εκτελεστικές πράξεις (οριζόντια αρμοδιότητα: JURI), η Ευρωπαϊκή Υπηρεσία Εξωτερικής Δράσης EYED (με ρόλο για AFCO σχετικά με τις θεσμικές πτυχές, για JURI σχετικά με τον κανονισμό υπηρεσιακής κατάστασης, για CONT σχετικά με τον δημοσιονομικό κανονισμό και για BUDG σχετικά με τον προϋπολογισμό του). Οι διαδικασίες στις οποίες απαιτείται έγκριση του Ευρωπαϊκού Κοινοβουλίου (ως επί το πλείστον διεθνείς συμφωνίες) συνεπάγονται διαβουλεύσεις με τις επιτροπές: π.χ. TRAN, LIBE ή PECH.

75. Η ενίσχυση του ρόλου των εθνικών κοινοβουλίων από τη συνθήκη της Λισαβόνας είχε άμεση επίδραση στις μεθόδους εργασίας του Κοινοβουλίου, και ιδίως των κοινοβουλευτικών επιτροπών: ο νέος μηχανισμός ενισχυμένου ελέγχου της αρχής της επικουρικότητας («κίτρινη» και «κόκκινη» κάρτα), τα πρόσθετα μέτρα διασφάλισης που θεσπίζει η συνθήκη της Λισαβόνας («χειρόφρενο»), ή η αναγκαία ανάπτυξη προ- και μετανομοθετικού διαλόγου με τα εθνικά κοινοβούλια έχουν αντίκτυπο στις δραστηριότητες και το φόρτο εργασίας των επιτροπών.
76. Πολλές σημαντικές νομοθετικές αποφάσεις έχουν ξεκινήσει και προετοιμάζονται από τις επιτροπές: από την απόρριψη της συμφωνίας κοινής χρήσης δεδομένων Swift έως την έγκριση του προϋπολογισμού 2011, την Πρωτοβουλία Πολιτών, το πακέτο χρηματοπιστωτικής εποπτείας, η ΕΥΕΔ, η οικονομική διακυβέρνηση, κ.λπ. Η νομοθετική δραστηριότητα ανακτά τον ρυθμό της γρήγορα, και πολλές στρατηγικές μη νομοθετικές πρωτοβουλίες από την Επιτροπή που υποβλήθηκαν το 2010 μπορεί να ακολουθηθούν από μεγάλο αριθμό σχετικών νομοθετικών προτάσεων στους επόμενους μήνες, ιδίως στο πλαίσιο της στρατηγικής της ΕΕ για το 2020.
77. Για πρώτη φορά μετά την έναρξη ισχύος της συνθήκης της Λισαβόνας εφαρμόστηκε η επί της ουσίας αναθεωρηθείσα διαδικασία προϋπολογισμού της ΕΕ. Το Κοινοβούλιο ανέλαβε, πέραν των ανωτέρω, νέες ευθύνες όσον αφορά τις υποχρεωτικές δαπάνες της ΕΕ. Επιπλέον, το ΕΚ άρχισε τις εργασίες για την ευθυγράμμιση της διοργανικής συμφωνίας για δημοσιονομική πειθαρχία και τη χρηστή δημοσιονομική διαχείριση με τις απαιτήσεις της συνθήκης της Λισαβόνας και προσέβλεπε σε ενδελεχή ενδιάμεση επανεξέταση του πολυετούς δημοσιονομικού πλαισίου.

A.2. Εξωτερικές πολιτικές της ΕΕ

78. Η Συνθήκη έχει σημαντικές συνέπειες στον τομέα των εξωτερικών σχέσεων. Το Κοινοβούλιο διαθέτει νέες νομοθετικές, δημοσιονομικές και ελεγκτικές εξουσίες, και παίζει κάποιο ρόλο στον ορισμό του Αντιπροέδρου και Υπατού Εκπροσώπου της Επιτροπής και/ή των Ειδικών Εντεταλμένων του/της, καθώς και στις σχέσεις με τα πρόσωπα αυτά. Για το Κοινοβούλιο, τούτο επηρεάζει ιδιαίτερα τα όργανά του που ασχολούνται με την κοινή εμπορική πολιτική και την Υπηρεσία Εξωτερικής Δράσης.
79. Στο πλαίσιο των διαπραγματεύσεων για τη δημιουργία της Ευρωπαϊκής Υπηρεσίας Εξωτερικής Δράσης (ΕΥΕΔ), το Κοινοβούλιο εξασφάλισε σημαντικές παραχωρήσεις από την άποψη του ελέγχου του Κοινοβουλίου και του δημοκρατικού εκ των προτέρων ελέγχου της Κοινής Εξωτερικής Πολιτικής και Πολιτικής Ασφάλειας (ΚΕΠΠΑ). Το Κοινοβούλιο απέκτησε το δικαίωμα να γνωμοδοτεί, υπό μορφή κατάλληλη για τον απόρρητο χαρακτήρα της υπόθεσης, πριν από την έγκριση από το Συμβούλιο των εντολών ή στρατηγικών στο πλαίσιο της ΚΕΠΠΑ. Εξασφάλισε επίσης στους βουλευτές το δικαίωμα να έχουν πρόσβαση σε διαβαθμισμένες πληροφορίες της ΚΕΠΠΑ ανάλογα με την ανάγκη να γνωρίζουν (χρησιμοποιήθηκε για πρώτη φορά για τη διαπραγματευτική εντολή σχετικά με τη συμφωνία-πλαίσιο ΕΕ-Λιβύη), καθώς και τη δέσμευση της Υπατης Εκπροσώπου / Αντιπροέδρου ότι θα κινήσει τη διαδικασία επαναδιαπραγμάτευσης της διοργανικής συμφωνίας για την πρόσβαση σε διαβαθμισμένες πληροφορίες της Κοινής Πολιτικής Ασφάλειας και Άμυνας (ΚΠΑΑ). Η Επιτροπή Εξωτερικών Υποθέσεων εξασφάλισε επίσης το δικαίωμα να παίρνει συνεντεύξεις από τους υποψηφίους για θέση προϊστάμενου αντιπροσωπείας ή θέσεις ειδικών εντεταλμένων της ΕΕ πριν αναλάβουν τα καθήκοντά τους. Τέσσερις νεοδιορισθέντες προϊστάμενοι αντιπροσωπειών της ΕΕ εξετάθηκαν μέχρι τώρα σε συνεδριάσεις κλεισμένων των θυρών. Τέλος, το Κοινοβούλιο επέτυχε πολύ μεγαλύτερη διαφάνεια στον προϋπολογισμό της ΚΕΠΠΑ, δεδομένου ότι από τώρα και στο εξής θα εφαρμόζεται η συνήθης διαδικασία και ότι οι σημαντικές αποστολές της ΚΠΑΑ θα προσδιορίζονται σαφώς σε χωριστές θέσεις του προϋπολογισμού (όπως έγινε ήδη στον προϋπολογισμό του 2011).
80. Με τη συνθήκη της Λισαβόνας οι σχέσεις της ΕΕ με τον Ευρωπαϊκό Οικονομικό Χώρο (ΕΟΧ) και τα κράτη μέλη του άλλαξαν σε ποιότητα, λόγω της άμεσης πλέον τώρα συμμετοχής του ΕΚ στις διαπραγματεύσεις σημαντικού αριθμού συμφωνιών με τον ΕΟΧ και άνω των 100 διμερών συμφωνιών με την Ελβετία.
81. Όσον αφορά τη διεύρυνση της ΕΕ, προσλήφθηκαν 32 Κροάτες επί συμβάσει υπάλληλοι. Τοποθετήθηκαν ουσιαστικά στις γλωσσικές υπηρεσίες και υπηρεσίες σε άλλες Γενικές Διευθύνσεις που εμπλέκονται στις προετοιμασίες για τη διεύρυνση. Από μέσα Σεπτεμβρίου η νέα κροατική μονάδα άρχισε τις εργασίες για τη μετάφραση βασικών εγγράφων του ΕΚ.

B. Βελτίωση των υπηρεσιών προς τους βουλευτές

B.1. Νομοθετική στήριξη

82. Μετά την έναρξη ισχύος της συνθήκης της Λισαβόνας και τις νέες αρμοδιότητες του Κοινοβουλίου, τα επίπεδα στελέχωσης των γραμματειών των κοινοβουλευτικών επιτροπών έχουν αναβαθμιστεί και στο μέλλον θα αποτελούνται από 6 ή 9 ή 12 διοικητικούς υπαλλήλους ανάλογα με το νομοθετικό φόρτο εργασίας τους. Επίσης προσαρμόστηκαν τα επίπεδα στελέχωσης των τμημάτων πολιτικής, των σχέσεων με τα εθνικά κοινοβούλια, της βιβλιοθήκης, των γραμματειών των πολιτικών ομάδων καθώς και του κονδυλίου για τους βοηθούς των βουλευτών. Ο διορθωτικός προϋπολογισμός αύξησε τα επίπεδα προσωπικού για τις πολιτικές ομάδες κατά 75 θέσεις, για τις γραμματείες των επιτροπών κατά 70 θέσεις και για τις σχέσεις με τα εθνικά κοινοβούλια κατά 5 θέσεις. Το επίδομα γραμματείας αυξήθηκε κατά 1 500 ευρώ το μήνα κατά βουλευτή. Επιπλέον, για να αυξηθεί η αποτελεσματικότητα οι γραμματείες των αντιπροσωπειών και των διακοινοβουλευτικών συνελεύσεων έχουν συγκεντρωθεί σε κοινές περιφερειακές ομάδες που επιτρέπουν στους συναδέλφους να ειδικεύονται σε μια περιοχή και διευκολύνουν την ανταλλαγή πληροφοριών μεταξύ των συνδεδεμένων διμερών αντιπροσωπειών και των πολυμερών συνελεύσεων.
83. Η επικούρηση του Προέδρου και των Αντιπροέδρων έχει βελτιωθεί μέσω της προετοιμασίας των ενημερώσεων της συνόδου ολομέλειας από μια διυπηρεσιακή ομάδα εργασίας στην οποία συμμετέχουν η Διεύθυνση Ολομέλειας, η Διεύθυνση των Υπηρεσιών της Προεδρίας, η Διεύθυνση Νομοθετικών Πράξεων και η Διεύθυνση Βιβλιοθήκης.
84. Η παροχή υπηρεσιών για τους βουλευτές (αναλυτικές υπηρεσίες και ενημέρωση για τη Βιβλιοθήκη) αυξήθηκε σημαντικά (+40 % σε σύγκριση με το αντίστοιχο διάστημα κατά την έκτη κοινοβουλευτική περίοδο): οι υπηρεσίες ανάλυσης ενοποιήθηκαν και οι υπηρεσίες ενημέρωσης επεκτάθηκαν με σταθερό ρυθμό. Η αναλυτική παραγωγή αυξήθηκε από άποψη τόσο όγκου όσο και αριθμού προϊόντων. Αναπτύχθηκαν νέα προϊόντα με σκοπό την ικανοποίηση των βουλευτών πιο αποτελεσματικά. Η υπηρεσία που παρέχεται στους πελάτες της βιβλιοθήκης (όχι μόνο στους βουλευτές) βελτιώθηκε με την εισαγωγή ενός νέου ηλεκτρονικού συστήματος διαχείρισης βάσει καταλόγου (συμπεριλαμβανομένων των αγορών), που έχει ενσωματωθεί στο δικτυακό τόπο.
85. Η καθιέρωση μηχανισμών για τη λήψη και διαβίβαση των απόψεων των εθνικών κοινοβουλίων (ο αριθμός των οποίων αυξάνεται με ταχείς ρυθμούς), επέτρεψε καλύτερη επικοινωνία μεταξύ των κοινοβουλίων στον τομέα αυτό και ταχύτερη, πιο ευέλικτη παροχή πληροφοριών στις σχετικές κοινοβουλευτικές επιτροπές.

B.2. Καθεστώς των βουλευτών και καθεστώς των βοηθών

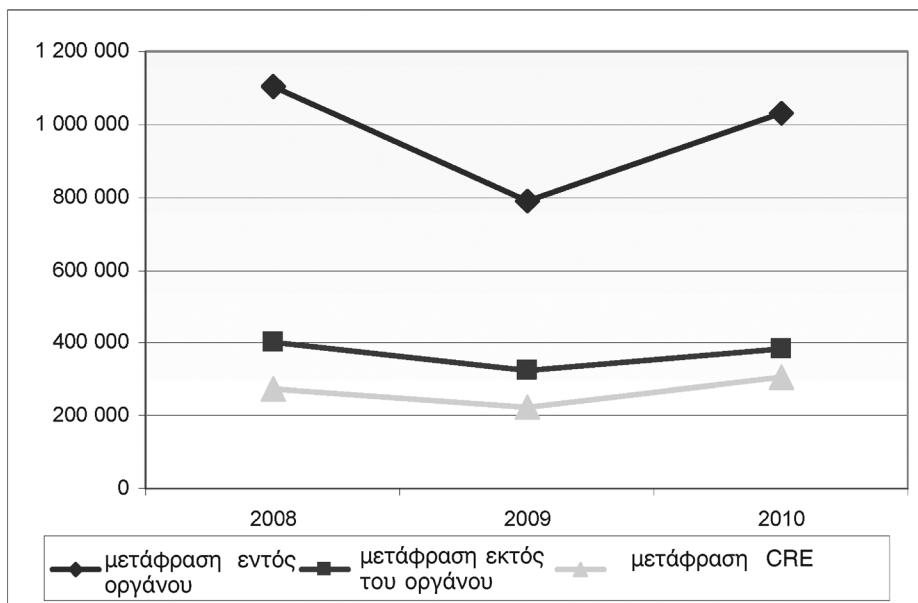
86. Το 2010 ήταν το πρώτο πλήρες έτος κατά το οποίο το Κοινοβούλιο ήταν υπεύθυνο για την εφαρμογή του νέου καθεστώτος για τους βουλευτές και του νέου καθεστώτος για τους βοηθούς τους. Η προσωρινή ομάδα αποτίμησης σχετικά με την εφαρμογή του καθεστώτος των βουλευτών και των βοηθών των βουλευτών (TEG), που συστάθηκε από το Προεδρείο το 2009 και την οποία απαρτίζουν τέσσερις Αντιπρόεδροι, ο αρμόδιος Κοσμήτορας και ο πρόεδρος της Επιτροπής Νομικών Θεμάτων, συνέχισε το έργο της το 2010 επικουρούμενη από τις υπηρεσίες του Κοινοβουλίου. Οι συστάσεις από την προσωρινή ομάδα αποτίμησης έχουν οδηγήσει σε σύνολο τροποποιήσεων των Μέτρων Εφαρμογής για τα Καθεστάτα των Βουλευτών και των Βοηθών των Βουλευτών τις οποίες ενέκρινε το Προεδρείο κατά τις συνεδριάσεις του το 2009 και το 2010.
87. Οι αρμόδιες υπηρεσίες εκπόνησαν τις εφαρμογές τεχνολογίας της πληροφορίας που απαιτούνται για την υλοποίηση του καθεστώτος καθώς και προσαρμογές των απαραίτητων εντύπων για βουλευτές και βοηθούς καθώς και εκτενείς πληροφορίες (ποικίλα σύνολα Ερωτήσεων και Απαντήσεων προς διανομή στους βουλευτές, δελτία πληροφοριών για το ενδοδίκτυο, κ.λπ.).

B.3. Ίση πρόσβαση των βουλευτών σε γλωσσικές ευκολίες

88. Παρασχέθηκε διερμηνεία στο Ευρωπαϊκό Κοινοβούλιο για 5 664 συνεδριάσεις περιλαμβανομένων των αποστολών εκτός των τριών τόπων εργασίας και των υπηρεσιών «διερμηνείας ad personam» (IAP). Επιπλέον διερμηνεία προσφέρθηκε για 590 συνεδριάσεις για την Ευρωπαϊκή Επιτροπή, 69 συνεδριάσεις για την Επιτροπή των Περιφερειών, 136 για το Ελεγκτικό Συνέδριο περιλαμβανομένων και αποστολών και 6 για το Κέντρο Μετάφρασης.
89. Μεταφράστηκαν συνολικά 1 721 191 (1 033 176 απ' αυτές εντός του Οργάνου, 381 804 εκτός αυτού και 306 211 για τα πλήρη πρακτικά). Η ανάλυση του μεταφραστικού έργου κατά κατηγορία και η εξέλιξη του από το 2008 φαίνεται πιο κάτω. Οι υπηρεσίες του Κοινοβουλίου αντεπεξήλθαν επιτυχώς στις αιτήσεις μετάφρασης παρά το γεγονός ότι οι ελάχιστες προθεσμίες για υποβολή εγγράφων προς μετάφραση οι οποίες ορίζονται στον κώδικα συμπεριφοράς για την πολυγλωσσία, τηρήθηκαν μόνον στο 35 % των περιπτώσεων.

Γραφική παράσταση 10

Ανάλυση των σελίδων που μεταφράστηκαν μεταξύ 2008 και 2010



B.4. Τεχνολογία της πληροφορίας και των επικοινωνιών

90. Μετά την πρόταση της επιτροπής για τη Στρατηγική Καινοτομίας ΤΠΕ, το Προεδρείο ενέκρινε το μεσο-πρόθεσμο σχέδιο στρατηγικής ΤΠΕ στις 23 Μαρτίου 2010. Η εν λόγω στρατηγική βασίζεται σε τρεις πυλώνες:
- πλήρης αξιοποίηση της νέας συνθήκης της Λισαβόνας για την ενίσχυση των βουλευτών του ΕΚ κατά την άσκηση της εντολής τους
 - ενίσχυση της κινητής επικοινωνίας, της συνδεσιμότητας, της κινητικότητας και της διαλειτουργικότητας
 - ενίσχυση της επικοινωνίας του θεσμικού οργάνου με τα εθνικά κοινοβούλια, τους ευρωπαίους πολίτες και την κοινωνία των πολιτών.
91. Η ΤΠΕ στο Ευρωπαϊκό Κοινοβούλιο πρέπει να υλοποιήσει δύο στόχους. Ο πρώτος στόχος είναι η δημιουργία και διατήρηση μιας συνεχούς υπηρεσίας υψηλής ποιότητας σε σχέση με τη χρήση της ΤΠΕ, για την επικοινωνία του Κοινοβουλίου με τους ευρωπαίους πολίτες, την παροχή στήριξης στους βουλευτές και τη λειτουργία της διοίκησης του Οργάνου. Δεύτερος στόχος είναι η παράδοση προϊόντων ΤΠΕ για τις πολιτικές κατευθύνσεις ώστε να υπάρξει «Πλήρης αξιοποίηση της νέας συνθήκης της Λισαβόνας για την ενδυνάμωση των βουλευτών σε σχέση με την άσκηση της εντολής τους» προκειμένου «να ενισχυθεί η κινητή επικοινωνία, η συνδεσιμότητα, η κινητικότητα και η διαλειτουργικότητα» και «να ενισχυθεί η επικοινωνία του θεσμικού οργάνου με τα εθνικά κοινοβούλια, τους Ευρωπαίους πολίτες και την κοινωνία των πολιτών».
92. Στο πλαίσιο της στρατηγικής, το Σύστημα Διαχείρισης Γνώσεων (KMS) αποσκοπεί να παράσχει στους βουλευτές και τη Γενική Γραμματεία μία και μόνη μηχανή αναζήτησης νομοθετικών κειμένων βάσει πολυ-γλωσσικών μετα-δεδομένων που θα είναι διοργανική ⁽¹⁾. Το 2009 και το 2010 αφιερώθηκαν στην παραγωγή μεθόδου ευρετηρίασης, λειτουργικών προδιαγραφών, ολοκλήρωση των εξωτερικών δικτυακών τόπων και βάσεων δεδομένων.
93. Όσον αφορά το νέο Κέντρο Δεδομένων στις Βρυξέλλες ο σχεδιασμός και η αρχιτεκτονική στόχου καθώς και το σχέδιο μετάβασης ολοκληρώθηκαν. Ως μέρος του έργου ηλεκτρονικό Κοινοβούλιο (e-Parliament), άρχισε η παραγωγή του AT4AM (διαχείριση τροπολογιών). Στο πλαίσιο του σχεδίου «Κοινοβούλιο χωρίς χαρτί» δόθηκαν στοιχεία περί της ορθότητας της ιδέας για ηλεκτρονικές συνεδριάσεις (e-Meeting) και ηλεκτρονικές επιτροπές (e-Committees). Για το ασύρματο δίκτυο στα ημικύκλια στις Βρυξέλλες και στο Στρασβούργο εγκαταστάθηκε ελαφρύς εξοπλισμός. Ολοκληρώθηκε η μελέτη και η προετοιμασία για την εφαρμογή συστήματος Wi-Fi σε όλα τα κτίρια στα οποία κινούνται οι βουλευτές. Επιπλέον ξεκίνησε τη λειτουργία της μια νέα θυρίδα εξυπηρέτησης ΙΤΕC των βουλευτών για την παροχή εξατομικευμένων υπηρεσιών.

(1) Σημειωτέον ότι αυτό το KMS καλύπτει μόνον το νομοθετικό μέρος των δραστηριοτήτων του Οργάνου, όχι το διοικητικό.

Γ. Πολιτική επικοινωνίας

94. Όσον αφορά τον οπτικοακουστικό δικτυακό τόπο για επαγγελματίες, μια νέα, φιλική προς τον χρήστη ηλεκτρονική οπτικοακουστική πλατφόρμα εγκαινιάσθηκε το Δεκέμβριο του 2010. Ήδη έγινε το νούμερο ένα σημείο επαφής για αρχεία βίντεο ποιότητας εκπομπής, υλικό ήχου και φωτογραφικό υλικό που παράγονται στο Κοινοβούλιο, ιδιαίτερα για θεματικές δέσμες. Η υπηρεσία μετάδοσης στο διαδίκτυο (webstreaming) επεκτάθηκε σε όλες τις κοινοβουλευτικές επιτροπές, τις διασκέψεις Τύπου και τις σημαντικές θεσμικές εκδηλώσεις. Τώρα πλέον διατίθενται 13 ταυτόχρονες μεταδόσεις στο διαδίκτυο.
95. Στις βασικές βελτιώσεις της τηλεόρασης μέσω Διαδικτύου του Κοινοβουλίου περιλαμβάνονται η αναδιοργάνωση του περιεχομένου, η υψηλότερης ταχύτητας μετάδοση προγραμμάτων, οι οπτικές βελτιώσεις και η πλοήγηση σε συγκεκριμένα θέματα. Ταυτόχρονα υλοποιήθηκε μεγάλη ενσωμάτωση των προγραμμάτων EuroparlTV μέσω του κύριου δικτυακού τόπου του Κοινοβουλίου και των σελίδων του Facebook. Συνολικά κατεγράφησαν 9 858 549 επισκέπτες το 2010 και δέχθηκαν επίσκεψη 255 922 828 σελίδες.
96. Σε όλες τις δραστηριότητες που οργανώνονται από τα Γραφεία Πληροφοριών του ΕΚ (ΕΠΙΟ) προσήλθαν περίπου 6 εκατομμύρια πολίτες άμεσα και 60 εκατομμύρια πολίτες έμμεσα. Ειδικότερα, τα ΕΠΙΟ διοργάνωσαν 86 Φόρουμ Πολιτών, εκ των οποίων 5 με διασυνοριακή διάσταση. Τα φόρουμ αποδείχθηκαν επιτυχή εργαλεία για την αύξηση τόσο από ποιοτική όσο και από ποσοτική άποψη των άμεσων επαφών του Κοινοβουλίου με τους πολίτες της ΕΕ. Επιπλέον, τα ΕΠΙΟ διοργάνωσαν με μεγάλη επιτυχία εκδηλώσεις για την Παγκόσμια Ημέρα της Γυναίκας και την Ημέρα της Ευρώπης, σηματοδοτώντας φέτος την 60η επέτειο της Διακήρυξης Schuman. Από τις καθημερινές ανασκοπήσεις Τύπου που επεξεργάσθηκαν τα ΕΠΙΟ φάνηκε ότι τα μέσα μαζικής ενημέρωσης από τα μισά και πλέον κράτη μέλη αφιέρωσαν συνολικά περίπου 100 άρθρα σχετικά με τους εορτασμούς της Ημέρας της Ευρώπης. Συνολικά 26 εκδηλώσεις και εκστρατείες οργανώθηκαν σε όλο τον κόσμο και έφτασαν τους 100 552 συμμετέχοντες μέσα στις εγκαταστάσεις του ΕΚ και χιλιάδες συμμετέχοντες έξω από τις των εγκαταστάσεις.
97. Για το Βραβείο Σαχάρφ τα γραφεία πληροφοριών οργάνωσαν αρκετές και ποικίλες δραστηριότητες για να προωθήσουν τα ανθρώπινα δικαιώματα και το Βραβείο Σαχάρφ. Το 2010 το Βραβείο Σαχάρφ απονεμήθηκε στον Κουβανό Guillermo Farinas.
98. Το 2010 για πρώτη φορά η υπηρεσία επισκεπτών υποδέχθηκε πάνω από 300 000 επισκέπτες. Κατεγράφησαν περίπου 220 000 επισκέπτες στις Βρυξέλλες και περίπου 80 000 κατά τις περιόδους συνόδου στο Στρασβούργο. Συνολικά αυτοί οι επισκέπτες αντιπροσώπευαν περίπου 7 900 ομάδες. Περίπου 28 400 ήταν μεμονωμένοι επισκέπτες οι περισσότεροι από τους οποίους ακολούθησαν τη νέα επίσκεψη στις Βρυξέλλες υπό την καθοδήγηση των πολυμέσων. Στο Στρασβούργο, συνολικά 8 574 συμμετέχοντες (μαθητές δευτεροβάθμιας εκπαίδευσης και εκπαιδευτικοί), έλαβαν μέρος στις μηνιαίες εκδηλώσεις Euroscola που φιλοξενείται από το Γραφείο Πληροφοριών.
99. Το εξαιρετικά πολύπλοκο έργο του Κέντρου Επισκεπτών εισέρχεται στην τελική του φάση. Οργανώνεται γύρω από 8 τομείς εμπειρίας με συνολικά 36 διαφορετικές θεματικές εγκαταστάσεις μέσω ενημέρωσης που θα είναι προσβάσιμες μέσω περισσότερων των 300 σημείων επαφής. Η μόνιμη έκθεση περιλαμβάνει πάνω από 700 διαφορετικές ιστορίες ή «αξιοθέατα» στην έκθεση. Λαμβάνοντας υπόψη την ξενάγηση με τα πολυμέσα, το πολυτροπικό παιχνίδι ρόλων, τις ειδικές προσαρμογές του περιεχομένου για παιδιά και άτομα με αναπηρία και τα βιντεοκλίπ των βουλευτών, ο συνολικός αριθμός των «μονάδων πληροφορίας» θα υπερβαίνει τις 4 500. Λαμβάνοντας υπόψη την πολυγλωσσία, ο αριθμός των μεμονωμένων «μονάδων πληροφορίας» που πρέπει να παράγονται και τοποθετούνται στην έκθεση κυμαίνεται μεταξύ 20 000 και 30 000 μονάδων. Η θεματική προσέγγιση είναι πολύπλευρη και καλύπτει από θέματα πολιτικής επιστήμης και νομοθετικά θέματα μέχρι την ιστορία και την κοινωνιολογία. Σε αντίθεση με τα παραδοσιακά μουσειακά έργα, που βασίζονται σε υπάρχουσα συλλογή, η ανάπτυξη και παραγωγή του περιεχομένου της έκθεσης είναι αναπόσπαστο μέρος του έργου του Κέντρου Επισκεπτών. Τούτο καθιστά πολύ περίπλοκες τις διεργασίες σχεδιασμού και προμηθειών.
100. Το σχέδιο για την καθιέρωση του Σπιτιού της Ευρωπαϊκής Ιστορίας ήταν ιδέα του Προέδρου του Ευρωπαϊκού Κοινοβουλίου Hans-Gert Pöttering το 2007. Το ίδιο έτος το Προεδρείο αποφάσισε να συγκροτήσει Επιτροπή Εμπειρογνομώνων προκειμένου να εκπονήσει σχέδιο για το Σπίτι της Ευρωπαϊκής Ιστορίας. Σύμφωνα με τους «βασικούς προσανατολισμούς» ένας από τους βασικούς στόχους του Σπιτιού της Ευρωπαϊκής Ιστορίας είναι να βοηθήσει όλες τις γενεές Ευρωπαίων να εμβαδύνουν τις γνώσεις τους στην ιστορία τους και να συμβάλει με αυτόν τον τρόπο στην καλύτερη κατανόηση της εξέλιξης της Ευρώπης τόσο στο παρελθόν όσο και στο μέλλον. Μετά τη δημοσίευση του αρχιτεκτονικού διαγωνισμού υποβλήθηκαν είκοσι έξι έγκυρες εκδηλώσεις ενδιαφέροντος. Τις εν λόγω εκδηλώσεις ενδιαφέροντος εξέτασε μια επιτροπή αξιολόγησης, η οποία ολοκλήρωσε το έργο της τον Ιανουάριο του 2010. Μετά την εξέταση αυτή επελέγησαν δώδεκα υποψήφιοι που κλήθηκαν να εκπονήσουν ένα προσχέδιο. Τον Σεπτέμβριο του 2010, μια διεθνής επιτροπή εξέτασε τα σχέδια.

Δ. Πολιτική ακινήτων

101. Η μεσοπρόθεσμη πολιτική ακινήτων που εγκρίθηκε με απόφαση του Προεδρείου στις 24 Μαρτίου 2010 προβλέπει τους ακόλουθους στόχους:
- την αγορά των κτιρίων που καταλαμβάνει το Κοινοβούλιο·
 - την έγκαιρη πληρωμή των δαπανών που απορρέουν βάσει της διαθεσιμότητας πιστώσεων (χρήση συγκεκριμένης μεταφοράς υπολοίπων, πλεονασμάτων) προκειμένου να μειωθούν τα χρηματοδοτικά έξοδα·
 - τη γεωγραφική συγκέντρωση των κτιρίων του Κοινοβουλίου με σκοπό την εξοικονόμηση χρημάτων σε σχέση με τις εσωτερικές υπηρεσίες (μεταφορές, συντήρηση, κ.λπ.).
102. Στη συνεδρίασή του της 24ης Μαρτίου 2010 το Προεδρείο εξουσιοδότησε τους αρμόδιους για την κτιριακή πολιτική του Κοινοβουλίου Αντιπροέδρους και τον Γενικό Γραμματέα να εκτελέσουν τη μεσοπρόθεσμη πολιτική και να υποβάλουν οιαδήποτε σχετική πρόταση απόφασης στο Προεδρείο. Ειδικότερα, έθεσε ως στόχο την αγορά των κτιρίων που νοικιάζει το Κοινοβούλιο στις Βρυξέλλες.
103. Επ' αυτού, το 2010 αγοράσθηκε το κτίριο REMARD στις Βρυξέλλες και ετοιμάσθηκε σχέδιο αγοράς για το Σπίτι της Ευρώπης στη Σόφια.
104. Σε σχέση με την επέκταση του κτιρίου KAD στο Λουξεμβούργο, το κόστος της σύμβασης που συνήφθη για γεωθερμικά έργα ήταν λιγότερο κατά 30 % από το προβλεφθέν. Το ευπρόσδεκτο αυτό αποτέλεσμα εξηγείται λόγω της ευρέος φάσματος διαδικασίας πρόσκλησης για υποβολή προσφορών στην οποία συμμετείχαν επιχειρήσεις από άνω των τεσσάρων διαφορετικών χωρών. Η πρόσκληση για υποβολή προσφορών με θέμα την κατασκευή του κτιρίου δημοσιεύθηκε τον Αύγουστο του 2010. Η πρόσκληση για υποβολή προσφορών με θέμα τη χρηματοδότηση του κατασκευαστικού έργου δημοσιεύθηκε τον Δεκέμβριο του 2010.
105. Τα έργα στα γραφεία πληροφοριών της Βουδαπέστης, της Ουάσιγκτον, του Λονδίνου και της Χάγης ολοκληρώθηκαν. Η σύμβαση σχεδιασμού για το γραφείο της Κοπεγχάγης υπεγράφη. Το Προεδρείο συμφώνησε να ξεκινήσουν οι διαπραγματεύσεις με τους ιδιοκτήτες για την ενοικίαση των κτιρίων στα οποία προβλέπεται να στεγασθούν τα γραφεία του Ελσίνκι και της Wroclaw. Μετά από έρευνα αγοράς ακινήτων στη Σόφια επελέγη το κτίριο Rakovsky. Αναμένεται να ληφθεί η τελική απόφαση επί του θέματος από τις αρχές την 31η Μαρτίου 2011.

Ε. Περιβαλλοντική πολιτική

106. Με στόχο τη μείωση των εκπομπών διοξειδίου του άνθρακα, οι νέες συμβάσεις-πλαίσιο και οι προσθήκες στις υφιστάμενες συμβάσεις πρέπει να ορίζουν ρητά ότι όλα τα υπηρεσιακά αυτοκίνητα και επαγγελματικά οχήματα που προβλέπονται για χρήση από το Ευρωπαϊκό Κοινοβούλιο πρέπει να συμμορφώνονται με το πρότυπο Euro 5. Τα οχήματα του ίδιου του Κοινοβουλίου έχουν επίσης αντικατασταθεί. Έχει επίσης τεθεί σε εφαρμογή νέα σύμβαση για τη μεταφορά των βουλευτών στο Στρασβούργο.
107. Το Κοινοβούλιο εισήγαγε σύστημα «Εντολοδόχου Πληρωμών» με την εταιρεία μεταφορών STIB στις Βρυξέλλες για να προωθήσει τη χρήση των δημοσίων μεταφορών (λεωφορεία, τραμ και μετρό). Δυνάμει της σύμβασης που υπεγράφη τον Οκτώβριο του 2010, το Κοινοβούλιο καλύπτει το 50 % του κόστους των εισιτηρίων ετήσιας διάρκειας που αγοράζουν οι υπάλληλοί του και το λοιπό προσωπικό. Το σύστημα αυτό λειτουργεί από τον Δεκέμβριο του 2010.
108. Ένα σημαντικό περιβαλλοντικό έργο με τίτλο «Επαναφωτισμός» στις Βρυξέλλες (για την αντικατάσταση των λαμπτήρων σε όλα τα γραφεία με λαμπτήρες LED προκειμένου να εξοικονομηθεί ενέργεια) ξεκίνησε επίσης στα τέλη του 2010.

ΣΤ. Εκσυγχρονισμός και αναδιάρθρωση της Γραμματείας

109. Οι κύριες αλλαγές στο οργανόγραμμα και στη διαχείριση του ΕΚ συνοψίζονται στον πίνακα που ακολουθεί:

Πίνακας 12

Περίληψη των διαρθρωτικών αλλαγών στη Γενική Γραμματεία το 2010

ΓΔ	Αναδιάρθρωση και εκσυγχρονισμός
ΓΔ PRES	Η Διεύθυνση Υπηρεσιών Προεδρίας και η Διεύθυνση Πόρων συστάθηκαν τον Μάιο του 2010 με σκοπό να χωρισθούν οι χρηματοοικονομικές επιχειρήσεις από το υπόλοιπο έργο της ΓΔ. Η Μονάδα Οικονομικών είναι τώρα αρμόδια για όλα τα ζητήματα που έχουν σχέση με δημοσιονομική πρωτοβουλία και εκ των προτέρων επαλήθευση. Ο σχεδιασμός, η διαχείριση των συμβάσεων και οι διαδικασίες δημοσίων προμηθειών και πρόσκλησης για υποβολή προσφορών συγκεντρώθηκαν εντός της Διεύθυνσης Πόρων.
ΓΔ IPOL και EXPO	Εισήχθησαν διευθύνσεις πόρων για την πιο επαγγελματική διαχείριση του προσωπικού, των οικονομικών και της ΤΟ.
ΓΔ COMM	Η Διεύθυνση Πόρων δημιουργήθηκε με απόφαση του Προεδρείου στις 19 Απριλίου. Αυτή η διεύθυνση που περιλαμβάνει τρεις μονάδες (Οικονομικών, Προσωπικού και ΤΠ) άρχισε να λειτουργεί την 1η Μαΐου 2010. Τον Νοέμβριο του 2010 ιδρύθηκε μια νέα Μονάδα Επιδόσεων και Στρατηγικής Διαχείρισης, που προσαρτάται απευθείας στον Γενικό Διευθυντή, υπεύθυνη για δραστηριότητες παρακολούθησης, μέτρησης και υποβολής εκθέσεων εντός της ΓΔ. Το Γραφείο Συνδέσμου του Ευρωπαϊκού Κοινοβουλίου στην Ουάσινγκτον, που διοικητικά αποτελεί μέρος της Διεύθυνσης Β, άνοιξε επισήμως τον Απρίλιο 2010. Τον Μάρτιο 2010 η ΓΔ COMM ανέλαβε τη διοικητική και οικονομική ευθύνη για το Σπίτι της Ευρωπαϊκής Ιστορίας. Οι διαδικασίες επιλογής για το πρώτο κύμα προσωπικού ολοκληρώθηκαν και τα πρώτα μέλη του προσωπικού διορίστηκαν τον Νοέμβριο 2010.
ΓΔ INLO	Για να μπορέσει το Κοινοβούλιο να ανταποκριθεί στις υποχρεώσεις του ως ιδιοκτήτης και ενοικιαστής των κτιρίων στα οποία στεγάζεται, ιδιαίτερα στους τρεις τόπους εργασίας και στα διάφορα κράτη μέλη, εγκρίθηκε το 2009 σχέδιο για την αναδιάρθρωση και αύξηση των ανθρώπινων πόρων της ΓΔ INLO. Το σχέδιο αυτό πρόκειται να υλοποιηθεί σε διάστημα τριών ετών από το 2010 με τη δημιουργία μιας νέας διοικητικής δομής, η οποία μπορεί να συνοψισθεί ως εξής: — ενίσχυση και αναδιοργάνωση της Διεύθυνσης Υποδομών δημιουργώντας: τρεις μονάδες για τη διαχείριση και τη συντήρηση των κτιρίων σε έκαστο από τους τρεις τόπους εργασίας: δύο μονάδες στις Βρυξέλλες και το Λουξεμβούργο για τη διαχείριση τρεχόντων και μελλοντικών έργων και Μονάδα Γενικού Συντονισμού για τις υποδομές· — σύσταση τριών κεντρικών μονάδων: Μονάδα Δημοσιονομικού Προγραμματισμού, Εκτέλεσης και Ελέγχου, Μονάδα Συμβάσεων και Προμηθειών και Μονάδα Γενικού Συντονισμού· — αύξηση του προσωπικού και αναδιοργάνωση της Διεύθυνσης Υλικοτεχνικής Υποστήριξης. Η αναδιάρθρωση ξεκίνησε τον Φεβρουάριο του 2010 και θα συνεχισθεί τα οικονομικά έτη 2011 και 2012.
ΓΔ TRAD	— Η Υπηρεσία Ορολογίας αναβαθμίσθηκε σε μονάδα. — Από μέσα Σεπτεμβρίου η νέα κροατική μονάδα συγκροτήθηκε και άρχισε τις εργασίες για τη μετάφραση βασικών εγγράφων του ΕΚ.
ΓΔ INTE	Δημιουργήθηκαν τρεις νέες μονάδες (Κατάρτιση Διεργητών και Επαφές με Πανεπιστήμια, Επικοινωνία – Διοργανική & Διεθνής Συνεργασία, Συνολική Διαχείριση της Ποιότητας) και τρεις νέες υπηρεσίες εξυπηρέτησης εντός της Μονάδας Προγραμματισμού βρίσκονται στη διεργασία της συγκρότησης.
Νομική Υπηρεσία	Η Νομική Υπηρεσία αναδιάρθρωθηκε, ο δε αριθμός των μονάδων σε κάθε διεύθυνση αυξάνεται από δύο σε τρεις από τις 15 Φεβρουαρίου 2010. Μια νέα κατανομή των αρμοδιοτήτων μεταξύ των τριών μονάδων στη Διεύθυνση Θεσμικών και Κοινοβουλευτικών Θεμάτων εισήχθη την 1 Οκτωβρίου 2010.
Υπηρεσίες που προσαρτώνται απευθείας στον Γενικό Γραμματέα	Θέση Διαχειριστή Κινδύνων δημιουργήθηκε τον Ιούνιο 2010. Η αποστολή και το πλαίσιο για τη νεοσυσταθείσα Υπηρεσία Διαχείρισης Κινδύνων εξετάζονται σε βάθος με βάση τα διεθνώς αποδεκτά πρότυπα και τους κανόνες τεκμηρίωσης και διαχείρισης των κινδύνων και τις πρακτικές που εφαρμόζονται στην Ευρωπαϊκή Επιτροπή.

110. Όσον αφορά τις άλλες βελτιώσεις της διαχείρισης, σύστημα λογιστικής σε δεδουλευμένη βάση έχει εισαχθεί στο Κοινοβούλιο. Η εφαρμογή της στήριξης με ΤΠ για τις εν λόγω τροποποιήσεις επισπεύσθηκε στο τέλος του 2010. Εισήλθαν στο στάδιο της παραγωγής οι δέσμες εργασίας 1 (αρχικοποίηση υπολοίπων – προμηθευτές / πάροχοι υπηρεσιών) και 2 (εισερχόμενα τιμολόγια και προμηθευτές / πάροχοι υπηρεσιών) Για τη δέση εργασίας 3 (εξερχόμενα τιμολόγια και γενικό καθολικό των οφειλετών) τελείωσε το μέρος που έχει σχέση με τις ανάγκες των επιχειρήσεων, λογιστικές εγγραφές, εκθέσεις.

111. Η νέα εφαρμογή «Web Contracts» για την χρηματοοικονομική και διοικητική διαχείριση των διαδικασιών δημοσίων συμβάσεων (AWP key project 100.c) ξεκίνησε τη δοκιμαστική φάση της με μεγάλη συμμετοχή όλων σχεδόν των ΓΔ.
 112. Τέλος εισήχθη ενδελχής παρακολούθηση όσον αφορά το πρόγραμμα του διοικητικού έργου 2009-2011 όλων των Γενικών Διευθύνσεων. Το πρόγραμμα του διοικητικού έργου είναι εργαλείο διαχείρισης και, ως τέτοιο, αντικατοπτρίζει ό,τι έχει επιτευχθεί από κάθε ΓΔ και τη Νομική Υπηρεσία κατά το χρονικό διάστημα του έργου. Όλες οι ΓΔ υποβάλλουν τακτικά εκθέσεις για την πρόοδο των βασικών σχεδίων τους.
-

ΠΑΡΑΡΤΗΜΑ Ι

ΕΠΙΣΚΟΠΗΣΗ ΤΩΝ ΜΕΤΑΦΟΡΩΝ ΠΙΣΤΩΣΕΩΝ «C» ΚΑΤΑ ΤΟ ΟΙΚΟΝΟΜΙΚΟ ΕΤΟΣ 2010

(σε ευρώ)

αριθ.	Προς/από κεφάλαιο/άρθρο/θέση	Αριθμός κεφαλαίου/άρθρου/θέσης	Ονομασία κεφαλαίου/άρθρου/θέσης	Θέση προορισμού Ποσό	Θέση προέλευσης Ποσό
C1	από το κεφάλαιο	κεφάλαιο 10 3	Αποθεματικό για τη διεύρυνση		- 750 000
	στο κεφάλαιο	1 4	Λοιπό προσωπικό και παροχή υπηρεσιών από εξωτερικούς συνεργάτες		
	στη θέση	1 4 0 0	Λοιποί υπάλληλοι	750 000	
C2	από το κεφάλαιο	κεφάλαιο 10 0	Προσωρινές πιστώσεις		- 6 516 600
	στο κεφάλαιο	2 0	Κτίρια και παρεπόμενα έξοδα		
	στη θέση	2 0 0 8	Λοιπές δαπάνες σχετικές με ακίνητα	2 340 000	
	στο κεφάλαιο	2 1	Πληροφορική, εξοπλισμός και έπιπλα		
	στη θέση	2 1 2 0/01	Έπιπλα: αγορά και αντικατάσταση επίπλων	749 600	
	στο κεφάλαιο	3 2	Εμπειρογνομωσύνη και πληροφορίες: απόκτηση, αρχειοθέτηση, παραγωγή και διάδοση		
στη θέση	3 2 4 2/01	Δαπάνες δημοσιεύσεων, πληροφόρησης και συμμετοχής σε δημόσιες εκδηλώσεις: δημοσιεύσεις, δράσεις πληροφόρησης, δημόσιες εκδηλώσεις	3 427 000		
C4	από το κεφάλαιο	κεφάλαιο 10 0	Προσωρινές πιστώσεις		- 1 175 200
	στο κεφάλαιο	1 4	Λοιπό προσωπικό και παροχή υπηρεσιών από εξωτερικούς συνεργάτες		
	στη θέση	1 4 2 0/01	Ανάθεση υπηρεσιών εκτός οργάνου: μετάφραση των πλήρων πρακτικών	415 000	
	στη θέση	1 4 2 0/02	Ανάθεση υπηρεσιών εκτός οργάνου: άλλες μεταφράσεις και δακτυλογράφηση	740 000	
στη θέση	1 4 2 0/03	Ανάθεση υπηρεσιών εκτός οργάνου: δραστηριότητες διοργανικής συνεργασίας στον γλωσσικό κλάδο	20 200		
C5	από το κεφάλαιο	κεφάλαιο 10 1	Αποθεματικό για απρόβλεπτα		- 3 600 000
	στο κεφάλαιο	1 4	Λοιπό προσωπικό και παροχή υπηρεσιών από εξωτερικούς συνεργάτες		
	στη θέση	1 4 0 0	Λοιποί υπάλληλοι	3 600 000	
C6	από το κεφάλαιο	κεφάλαιο 10 1	Αποθεματικό για απρόβλεπτα		- 6 200 000
	στο κεφάλαιο	1 2	Μόνιμοι και έκτακτοι υπάλληλοι		
	στη θέση	1 2 0 0	Αποδοχές και αποζημιώσεις	6 200 000	

(σε ευρώ)

αριθ.	Προς/από κεφάλαιο/άρθρο/θέση	Αριθμός κεφαλαίου/άρθρου/θέσης	Ονομασία κεφαλαίου/άρθρου/θέσης	Θέση προορισμού Ποσό	Θέση προέλευσης Ποσό
C7	από το κεφάλαιο	κεφάλαιο 10 0	Προσωρινές πιστώσεις		- 6 000 000
	στο κεφάλαιο	2 1	Πληροφορική, εξοπλισμός και έπιπλα		
	στη θέση	2 1 0 0/01	Μηχανήματα και λογισμικό για τις τεχνολογίες της πληροφορίας και της καινοτομίας: κέντρο ηλεκτρονικών υπολογιστών	2 000 000	
	στη θέση	2 1 0 2/01	Εξωτερικές υπηρεσίες για τις τεχνολογίες της πληροφορίας και της καινοτομίας: Κέντρο ηλεκτρονικών υπολογιστών, τηλεπικοινωνιών και εξοπλισμός και λογισμικό	1 300 000	
	στη θέση	2 1 0 2/02	Εξωτερικές υπηρεσίες για τις τεχνολογίες της πληροφορίας και της καινοτομίας: κοινοβουλευτικά συστήματα πληροφορίας	700 000	
στη θέση	2 1 0 2/03	Εξωτερικές υπηρεσίες για τις τεχνολογίες της πληροφορίας και της καινοτομίας: διοικητικά συστήματα πληροφορίας	2 000 000		
C8	από το κεφάλαιο	3 2	Εμπειρογνομοσύνη και πληροφορίες: απόκτηση, αρχειοθέτηση, παραγωγή και διάδοση		- 190 000
	από τη θέση	3 2 0 0/03	Απόκτηση εμπειρογνομοσύνης: εμπειρογνώμονες για τη διοίκηση		
	στο κεφάλαιο	3 0	Συνεδριάσεις και διασκέψεις		
στη θέση	3 0 4 9	Δαπάνες για τις υπηρεσίες γραφείου ταξιδιών	190 000		
C9	από το κεφάλαιο	1 0	Μέλη του οργάνου		- 150 000
	από τη θέση	1 0 2	Προσωρινές αποζημιώσεις		
στη θέση	στο κεφάλαιο	1 0	Μέλη του οργάνου		
	στη θέση	1 0 3 2/02	Συντάξεις επιζώντων: FID	150 000	
C10	από το κεφάλαιο	2 0	Κτίρια και παρεπόμενα έξοδα		- 11 000 000
	από τη θέση	2 0 0 7/01	Διευθέτηση των χώρων: Λουξεμβούργο	- 310 000	
	από τη θέση	2 0 0 7/02	Διευθέτηση των χώρων: Στρασβούργο	- 840 000	
	από τη θέση	2 0 0 7/03	Διευθέτηση των χώρων: Βρυξέλλες	- 4 150 000	
	από τη θέση	2 0 0 7/04	Διευθέτηση των χώρων: Γραφεία Πληροφοριών	- 1 000 000	
	από τη θέση	2 0 2 4/03	Κατανάλωση ενέργειας: Βρυξέλλες	- 1 801 688	
	από το κεφάλαιο	Κεφάλαιο 10 5	Προσωρινές πιστώσεις για τα ακίνητα		
στο κεφάλαιο	2 0	Κτίρια και παρεπόμενα έξοδα			
στη θέση	2 0 0 3	Αγορά ακινήτων	19 101 688		

(σε ευρώ)

αριθ.	Προς/από κεφάλαιο/άρθρο/θέση	Αριθμός κεφαλαίου/άρθρου/θέσης	Ονομασία κεφαλαίου/άρθρου/θέσης	Θέση προορισμού Ποσό	Θέση προέλευσης Ποσό
C11	από το κεφάλαιο	κεφάλαιο 10 0	Προσωρινές πιστώσεις		- 2 000 000
	από το κεφάλαιο	κεφάλαιο 10 6	Αποθεματικό για υπό ανάπτυξη έργα προτεραιότητας		- 5 000 000
	από το κεφάλαιο	1 0	Μέλη του οργάνου		
	από τη θέση	1 0 2	Προσωρινές αποζημιώσεις		- 878 000
	στο κεφάλαιο	2 1	Πληροφορική, εξοπλισμός και έπιπλα		
	στη θέση	2 1 0 0/02	Μηχανήματα και λογισμικό για τις τεχνολογίες της πληροφορίας και της καινοτομίας: Τηλεπικοινωνίες	7 596 000	
στη θέση	2 1 0 2/01	Εξωτερικές υπηρεσίες για τις τεχνολογίες της πληροφορίας και της καινοτομίας: Κέντρο ηλεκτρονικών υπολογιστών, τηλεπικοινωνίες και εξοπλισμός και λογισμικό	282 000		
C12	από το κεφάλαιο	1 0	Μέλη του οργάνου		
	από τη θέση	1 0 0 4/01	Συνήθη έξοδα ταξιδιού: περίοδοι συνόδου, επιτροπές ή αντιπροσωπείες τους, πολιτικές ομάδες και διάφορα		- 4 000 000
	από τη θέση	1 0 0 5	Λοιπά έξοδα ταξιδιού		- 1 450 000
	από τη θέση	1 0 1 0/02	Κάλυψη των κινδύνων ατυχήματος, ασθένειας και λοιπές κοινωνικές παρεμβάσεις: επιστροφή των ιατρικών εξόδων		- 100 000
	από το κεφάλαιο	1 2	Μόνιμοι και έκτακτοι υπάλληλοι		
	από τη θέση	1 2 0 4	Δικαιώματα συνδεόμενα με την ανάληψη καθηκόντων, μετάθεση και λήξη καθηκόντων		- 1 200 000
	από τη θέση	1 2 2 2	Αποζημιώσεις οριστικής λήξης των καθηκόντων και ειδικό σύστημα συνταξιοδότησης για τους μονίμους και εκτάκτους υπαλλήλους		- 250 000
	από το κεφάλαιο	1 4	Λοιπό προσωπικό και παροχή υπηρεσιών από εξωτερικούς συνεργάτες		
	από τη θέση	1 4 0 4/01	Περίοδοι πρακτικής άσκησης, επιχορηγήσεις και ανταλλαγές μονίμων υπαλλήλων: αμειβόμενες και μη αμειβόμενες περίοδοι άσκησης, πλην εκείνων για μεταφραστές		- 95 000
	από τη θέση	1 4 0 4/03	Περίοδοι πρακτικής άσκησης, επιχορηγήσεις και ανταλλαγές μονίμων υπαλλήλων: κινήσεις προσωπικού μεταξύ του οργάνου και του δημοσίου τομέα των κρατών μελών		- 615 000
	από το κεφάλαιο	1 6	Λοιπές δαπάνες για τα συνδεόμενα με το όργανο πρόσωπα		
	από τη θέση	1 6 1 2	Επαγγελματική επιμόρφωση:		- 180 000
	από τη θέση	1 6 3 0/01	Κοινωνική πρόνοια: συμπληρωματική βοήθεια για τα άτομα με αναπηρίες - δαπάνες που δεν επιστρέφονται από το κοινό σύστημα ασφάλισης κατά των κινδύνων ασθένειας και λοιπές ειδικές δαπάνες		- 46 500
	από τη θέση	1 6 5 0	Ιατρική Υπηρεσία		- 400 000
από τη θέση	1 6 5 4/01	Κέντρο παιδικής μέριμνας και επιδοτούμενοι βρεφονηπιακοί σταθμοί: εξωτερική διαχείριση του βρεφονηπιακού σταθμού και της αίθουσας για την κάλυψη οικογενειακών αναγκών του Κοινοβουλίου στις Βρυξέλλες και συναφείς δαπάνες		- 350 000	

(σε ευρώ)

αριθ.	Προς/από κεφάλαιο/άρθρο/θέση	Αριθμός κεφαλαίου/άρθρου/θέσης	Ονομασία κεφαλαίου/άρθρου/θέσης	Θέση προορισμού Ποσό	Θέση προέλευσης Ποσό
	από το κεφάλαιο	3 0	Συνεδριάσεις και διασκέψεις		
	από τη θέση	3 0 0 0/01	Έξοδα αποστολών του προσωπικού και έξοδα ταξιδίων μεταξύ των τριών τόπων εργασίας: έξοδα ταξιδίων μεταξύ των τριών τόπων εργασίας		- 3 636 000
	από τη θέση	3 0 0 0/03	Έξοδα αποστολών του προσωπικού και έξοδα ταξιδίων μεταξύ των τριών τόπων εργασίας: επαγγελματική επιμόρφωση		- 177 500
	από τη θέση	3 0 0 0/04	Έξοδα αποστολών του προσωπικού και έξοδα ταξιδίων μεταξύ των τριών τόπων εργασίας: ασκούμενοι		- 50 000
	στο κεφάλαιο	1 0	Μέλη του οργάνου		
	στη θέση	1 0 0 0	Αποζημιώσεις	1 950 000	
	στο κεφάλαιο	1 2	Μόνιμοι και έκτακτοι υπάλληλοι		
	στη θέση	1 2 0 0	Αποδοχές και αποζημιώσεις	10 600 000	
C13	από το κεφάλαιο	1 0	Μέλη του οργάνου		
	από τη θέση	1 0 0 5	Λοιπά έξοδα ταξιδιού		- 427 000
	από το κεφάλαιο	2 0	Κτίρια και παρεπόμενα έξοδα		
	από τη θέση	2 0 0 0/01	Μισθώματα: Λουξεμβούργο		- 76 000
	από τη θέση	2 0 0 0/03	Μισθώματα: Βρυξέλλες		- 36 000
	από τη θέση	2 0 0 0/04	Μισθώματα: Γραφεία Πληροφοριών		- 915 000
	από τη θέση	2 0 0 1/03	Τέλη εμφύτευσης: Βρυξέλλες		- 226 000
	από τη θέση	2 0 0 5	Κατασκευή κτιρίων		- 1 602 000
	από τη θέση	2 0 2 2/01	Καθαρισμός και συντήρηση: Λουξεμβούργο		- 408 000
	από τη θέση	2 0 2 2/04	Καθαρισμός και συντήρηση: Γραφεία Πληροφοριών		- 80 000
	από τη θέση	2 0 2 4/01	Κατανάλωση ενέργειας: Λουξεμβούργο		- 81 000
	από τη θέση	2 0 2 4/03	Κατανάλωση ενέργειας: Βρυξέλλες		- 1 293 000
	από τη θέση	2 0 2 4/04	Κατανάλωση ενέργειας: Γραφεία Πληροφοριών		- 160 000
	από τη θέση	2 0 2 6/01	Ασφάλεια και επίβλεψη των κτιρίων: Λουξεμβούργο		- 10 000
	από τη θέση	2 0 2 6/02	Ασφάλεια και επίβλεψη των κτιρίων: Στρασβούργο		- 45 000
	από τη θέση	2 0 2 6/03	Ασφάλεια και επίβλεψη των κτιρίων: Βρυξέλλες		- 460 000
	από τη θέση	2 0 2 6/04	Ασφάλεια και επίβλεψη των κτιρίων: Γραφεία Πληροφοριών		- 350 000
	από το κεφάλαιο	2 1	Πληροφορική, εξοπλισμός και έπιπλα		
	από τη θέση	2 1 4 0/05	Τεχνικό υλικό και εγκαταστάσεις: αγορά, αντικατάσταση, μίσθωση, συντήρηση και επισκευή τεχνικού εξοπλισμού και εγκαταστάσεων - κυλικεία		- 200 000
	από τη θέση	2 1 4 0/06	Τεχνικό υλικό και εγκαταστάσεις: αγορά, αντικατάσταση, μίσθωση, συντήρηση και επισκευή τεχνικού εξοπλισμού και εγκαταστάσεων - εξοπλισμός		- 600 000

(σε ευρώ)

αριθ.	Προς/από κεφάλαιο/άρθρο/θέση	Αριθμός κεφαλαίου/άρθρου/θέσης	Ονομασία κεφαλαίου/άρθρου/θέσης	Θέση προορισμού Ποσό	Θέση προέλευσης Ποσό
	από τη θέση	2 1 4 0/07	Τεχνικό υλικό και εγκαταστάσεις: αγορά, αντικατάσταση, μίσθωση, συντήρηση και επισκευή τεχνικού εξοπλισμού και εγκαταστάσεων - ταχυδρομείο		- 13 000
	από τη θέση	2 1 4 0/08	Τεχνικό υλικό και εγκαταστάσεις: αγορά, αντικατάσταση, μίσθωση, συντήρηση και επισκευή τεχνικού εξοπλισμού και εγκαταστάσεων - ασφάλεια		- 750 000
	από το κεφάλαιο	2 3	Τρέχουσες δαπάνες διοικητικής φύσης		
	από τη θέση	2 3 6 0/01	Γραμματοσήμανση αλληλογραφίας και έξοδα αποστολής: ταχυδρομείο στο Λουξεμβούργο (γραμματοσήμανση και κόστος αποστολής μέσω ιδιωτικών εταιρειών διανομής)		- 42 000
	από τη θέση	2 3 6 0/02	Γραμματοσήμανση αλληλογραφίας και έξοδα αποστολής: ταχυδρομείο στο Στρασβούργο (γραμματοσήμανση και κόστος αποστολής μέσω ιδιωτικών εταιρειών διανομής)		- 8 000
	από τη θέση	2 3 6 0/03	Γραμματοσήμανση αλληλογραφίας και έξοδα αποστολής: ταχυδρομείο στις Βρυξέλλες (γραμματοσήμανση και κόστος αποστολής μέσω ιδιωτικών εταιρειών διανομής)		- 93 000
	από το κεφάλαιο	3 0	Συνεδριάσεις και διασκέψεις		
	από τη θέση	3 0 2 0/01	Έξοδα υποδοχής και παράστασης: έξοδα υποδοχής και παράστασης για εκδηλώσεις που προσφέρουν ο Πρόεδρος και το θεσμικό όργανο		- 20 000
	από τη θέση	3 0 2 0/02	Έξοδα υποδοχής και παράστασης: έξοδα υποδοχής και παράστασης των κοινοβουλευτικών επιτροπών και διακοινοβουλευτικών αντιπροσωπειών		- 15 000
	από τη θέση	3 0 2 0/03	Έξοδα υποδοχής και παράστασης: αγορά συμβολικών αντικειμένων		- 15 000
	από τη θέση	3 0 4 0	Διάφορα έξοδα εσωτερικών συνεδριάσεων		- 397 000
	από το κεφάλαιο	3 2	Εμπειρογνωμοσύνη και πληροφορίες: απόκτηση, αρχειοθέτηση, παραγωγή και διάδοση		
	από τη θέση	3 2 0 0/05	Απόκτηση εμπειρογνωμοσύνης: μελέτες και αναζήτηση συμβουλών που σχετίζονται με θέματα ασφαλείας		- 350 000
	από τη θέση	3 2 0 0/07	Απόκτηση εμπειρογνωμοσύνης: EMAS		- 59 000
	από τη θέση	3 2 4 2/03	Δαπάνες δημοσιεύσεων, πληροφόρησης και συμμετοχής σε δημόσιες εκδηλώσεις: Νομοθετικό Παρατηρητήριο (OEIL)		- 100 000
	από τη θέση	3 2 4 9/01	Ανταλλαγές πληροφοριών με τα εθνικά κοινοβούλια: σχέσεις μεταξύ κοινοβουλίων διαφορετικές από εκείνες που καλύπτονται από τα Κεφάλαια 10 και 30 και μέτρα συνεργασίας, περιλαμβανομένων και εκείνων που συνδέονται με το νομοθετικό έργο		- 361 000
	από τη θέση	3 2 4 9/02	Ανταλλαγές πληροφοριών με τα εθνικά κοινοβούλια: μέτρα που συνδέονται με την τεκμηρίωση, ανάλυση και πληροφόρηση, περιλαμβανομένων εκείνων που υλοποιεί το Ευρωπαϊκό Κέντρο Κοινοβουλευτικής Έρευνας και Τεκμηρίωσης (ECPRD)		- 48 000
	στο κεφάλαιο	2 0	Κτίρια και παρεπόμενα έξοδα		
	στη θέση	2 0 0 3	Αγορά ακινήτων	9 240 000	

(σε ευρώ)

αριθ.	Προς/από κεφάλαιο/άρθρο/θέση	Αριθμός κεφαλαίου/άρθρου/θέσης	Ονομασία κεφαλαίου/άρθρου/θέσης	Θέση προορισμού Ποσό	Θέση προέλευσης Ποσό
C14	από το κεφάλαιο	2 1	Πληροφορική, εξοπλισμός και έπιπλα		
	από τη θέση	2 1 0 2/04	Εξωτερικές υπηρεσίες για τις τεχνολογίες της πληροφορίας και της καινοτομίας: υποστήριξη από εξωτερικούς συνεργάτες για τους βουλευτές, Infocentres και χρήστες εν γένει		
	από τη θέση	2 1 0 2/06	Εξωτερικές υπηρεσίες για τις τεχνολογίες της πληροφορίας και της καινοτομίας: σχεδίαση και κατασκευή, ασφάλεια και μέθοδοι		- 423 000
	από το κεφάλαιο	3 2	Εμπειρογνομοσύνη και πληροφορίες: απόκτηση, αρχειοθέτηση, παραγωγή και διάδοση		
	από τη θέση	3 2 4 2/01	Δαπάνες δημοσιεύσεων, πληροφόρησης και συμμετοχής σε δημόσιες εκδηλώσεις: δημοσιεύσεις, δράσεις πληροφόρησης, δημόσιες εκδηλώσεις		- 2 000 000
	από το κεφάλαιο	4 2	Δαπάνες σχετικές με την επικούρηση των βουλευτών		
	από τη θέση	4 2 2 0/01	Επικούρηση των βουλευτών: τοπικοί βοηθοί		- 8 200 000
	στο κεφάλαιο	2 1	Πληροφορική, εξοπλισμός και έπιπλα		
	στη θέση	2 1 0 0/01	Μηχανήματα και λογισμικό για τις τεχνολογίες της πληροφορίας και της καινοτομίας: κέντρο ηλεκτρονικών υπολογιστών	5 300 000	
	στη θέση	2 1 0 0/02	Μηχανήματα και λογισμικό για τις τεχνολογίες της πληροφορίας και της καινοτομίας: Τηλεπικοινωνίες	3 223 000	
στη θέση	2 1 0 0/03	Μηχανήματα και λογισμικό για τις τεχνολογίες της πληροφορίας και της καινοτομίας: μεμονωμένοι χρήστες και ομάδες χρηστών	2 400 000		
Σύνολο				84 274 488	- 84 274 488

ΠΑΡΑΡΤΗΜΑ ΙΙ

ΕΠΙΣΚΟΠΗΣΗ ΤΩΝ ΜΕΤΑΦΟΡΩΝ ΠΙΣΤΩΣΕΩΝ «Ρ» ΚΑΤΑ ΤΟ ΟΙΚΟΝΟΜΙΚΟ ΕΤΟΣ 2010

(σε ευρώ)

Αριθ.	Κεφάλαιο/άρθρο/θέση	Ποσό
P2	εντός του άρθρου 2 0 0	
	από τις θέσεις 2 0 0 0/01 Μισθώματα: Λουξεμβούργο	- 800 000
	2 0 0 0/03 Μισθώματα: Βρυξέλλες	- 300 000
	2 0 0 7/02 Διευθέτηση των χώρων: Στρασβούργο	- 900 000
στη θέση 2 0 0 5 Κατασκευή κτιρίων	2 000 000	
P3	εντός του άρθρου 4 2 2	
	από τη θέση 4 2 2 0/01 Επικούρηση των βουλευτών: τοπικοί βοηθοί	- 500 000
στη θέση 4 2 2 2 Συναλλαγματικές διαφορές	500 000	
P4	εντός του άρθρου 3 0 4	
	από τη θέση 3 0 4 6 Διάφορα έξοδα οργανωτικού χαρακτήρα των συνεδριάσεων της Κοινοβουλευτικής Συνέλευσης Ίσης Εκπροσώπησης ΑΚΕ-ΕΕ	- 25 000
στη θέση 3 0 4 7 Διάφορα έξοδα οργανωτικού χαρακτήρα των συνεδριάσεων της Κοινοβουλευτικής Συνέλευσης Ευρώπης-Λατινικής Αμερικής	25 000	
P5	εντός του άρθρου 4 2 2	
	από τη θέση 4 2 2 0/01 Επικούρηση των βουλευτών: τοπικοί βοηθοί	- 130 000
στη θέση 4 2 2 2 Συναλλαγματικές διαφορές	130 000	
P6	εντός του άρθρου 3 2 4	
	από τη θέση 3 2 4 2/01 Δαπάνες δημοσιεύσεων, πληροφόρησης και συμμετοχής σε δημόσιες εκδηλώσεις: δημοσιεύσεις, δράσεις πληροφόρησης, δημόσιες εκδηλώσεις	- 354 571
στη θέση 3 2 4 5/01 Οργάνωση συνεδρίων, σεμιναρίων και πολιτιστικών δράσεων: επιδοτήσεις για τη διοργάνωση εθνικών και πολυεθνικών σεμιναρίων και συνεδρίων για τους παράγοντες διαμόρφωσης της κοινής γνώμης από τα κράτη μέλη· δαπάνες διοργάνωσης κοινοβουλευτικών σεμιναρίων και συνεδρίων	354 571	
P7	εντός του άρθρου 3 2 4	
	από τη θέση 3 2 4 4/01 Οργάνωση και υποδοχή ομάδων επισκεπτών, πρόγραμμα Euroscola και προσκλήσεις παραγόντων διαμόρφωσης της κοινής γνώμης από τρίτες χώρες: έξοδα υποδοχής και επιδοτήσεις για ομάδες επισκεπτών	- 1 000 000
στη θέση 3 2 4 3 Κέντρο επισκεπτών	1 000 000	
Σύνολο		4 009 571

ΠΑΡΑΡΤΗΜΑ ΙΙΙ

ΕΚΤΕΛΕΣΗ ΤΩΝ ΠΙΣΤΩΣΕΩΝ 2010

Αρθρο/θέση	Τίτλος	Αρχικές πιστώσεις	Μεταφορά	Διορθωτικός προϋπολογισμός	Οριστικές πιστώσεις	Πιστώσεις ανάληψης υποχρεώσεων	% χρησιμοποίησης
1 0 0 0	Αποζημιώσεις	66 695 000	1 950 000	0	68 645 000	67 712 999	99 %
1 0 0 4	Συνήθη έξοδα ταξιδιού	79 319 000	- 4 000 000	0	75 319 000	75 133 000	100 %
1 0 0 5	Λοιπά έξοδα ταξιδιού	9 170 000	- 1 877 000	0	7 293 000	5 293 962	73 %
1 0 0 6	Αποζημίωση γενικών εξόδων	38 144 000	0	0	38 144 000	36 966 241	97 %
1 0 0 7	Αποζημιώσεις λόγω καθηκόντων	177 000	0	0	177 000	172 429	97 %
1 0 1 0	Κάλυψη των κινδύνων ατυχήματος, ασθενείας και λοιπές κοινωνικές παρεμβάσεις	3 417 000	- 100 000	0	3 317 000	1 928 101	58 %
1 0 1 2	Ειδικές παρεμβάσεις υπέρ των βουλευτών με αναπηρία	350 000	0	0	350 000	153 259	44 %
1 0 2	Μεταβατικές αποζημιώσεις	7 628 000	- 1 028 000	0	6 600 000	6 250 466	95 %
1 0 3 0	Συντάξεις	11 215 000	0	0	11 215 000	10 182 165	91 %
1 0 3 1	Συντάξεις αναπηρίας	504 000	0	0	504 000	344 045	68 %
1 0 3 2	Συντάξεις επιζώντων	2 744 000	150 000	0	2 894 000	2 797 599	97 %
1 0 3 3	Προαιρετικό καθεστώς συντάξεως των βουλευτών	169 000	0	0	169 000	45 955	27 %
1 0 5	Μαθήματα γλωσσών και πληροφορικής	800 000	0	0	800 000	700 000	88 %
1 0 8	Συναλλαγματικές διαφορές	0	0	0	0	0	—
1 0 9	Προσωρινή πίστωση για το καθεστώς χρηματικών απολαβών των μελών του οργάνου	0	0	0	0	0	—
1 2 0 0	Αποδοχές και αποζημιώσεις	512 823 809	16 800 000	4 565 164	534 188 973	525 864 796	98 %
1 2 0 2	Πληρωμή υπερωριών	400 000	0	0	400 000	300 000	75 %
1 2 0 4	Δικαιώματα συνδεόμενα με την ανάληψη καθηκόντων, μετάθεση και λήξη καθηκόντων	4 900 000	- 1 200 000	0	3 700 000	3 700 000	100 %
1 2 2 0	Αποζημιώσεις στην περίπτωση απομάκρυνσης από την υπηρεσία προς το συμφέρον της υπηρεσίας	760 000	0	0	760 000	697 938	92 %
1 2 2 2	Αποζημιώσεις οριστικής λήξης των καθηκόντων και ειδικό σύστημα συνταξιοδότησης για τους μονίμους και εκτάκτους υπαλλήλους	2 450 000	- 250 000	0	2 200 000	2 065 347	94 %
1 4 0 0	Λοιποί υπάλληλοι	23 830 000	4 350 000	0	28 180 000	25 212 376	89 %

Αρθρο/θέση	Τίτλος	Αρχικές πιστώσεις	Μεταφορά	Διορθωτικός προϋπολογισμός	Οριστικές πιστώσεις	Πιστώσεις ανάληψης υποχρεώσεων	% χρησιμοποίησης
1 4 0 2	Διερμηνείς συνεδριάσεων	55 005 000	0	0	55 005 000	54 990 000	100 %
1 4 0 4	Περίοδοι πρακτικής άσκησης, επιχορηγήσεις και ανταλλαγές υπαλλήλων	7 150 000	- 710 000	0	6 440 000	5 552 643	86 %
1 4 0 6	Παρατηρητές	0	0	0	0	0	—
1 4 0 7	Αποζημίωση επαγγελματικής εκπαίδευσης (Πρόγραμμα μαθητείας του Ευρωπαϊκού Κοινοβουλίου)	0	0	0	0	0	—
1 4 2 0	Ανάθεση υπηρεσιών εκτός οργάνου	22 328 800	1 175 200	0	23 504 000	20 830 444	89 %
1 6 1 0	Έξοδα πρόσληψης	600 000	0	0	600 000	348 409	58 %
1 6 1 2	Επαγγελματική επιμόρφωση:	4 000 000	- 180 000	0	3 820 000	3 680 850	96 %
1 6 3 0	Κοινωνική υπηρεσία	601 000	- 46 500	0	554 500	517 840	93 %
1 6 3 1	Κινητικότητα	832 000	0	0	832 000	196 954	24 %
1 6 3 2	Κοινωνικές σχέσεις μεταξύ των μελών του προσωπικού και λοιπές κοινωνικές παρεμβάσεις	310 000	0	0	310 000	309 000	100 %
1 6 5 0	Ιατρική Υπηρεσία	1 260 000	- 400 000	0	860 000	810 000	94 %
1 6 5 2	Έξοδα τρέχουσας λειτουργίας των εστιατορίων και κυλικείων	2 313 000	0	0	2 313 000	2 313 000	100 %
1 6 5 4	Κέντρο παιδικής μέριμνας και επιδοτούμενοι βρεφονηπιακοί σταθμοί	5 600 000	- 350 000	0	5 250 000	5 163 866	98 %
2 0 0 0	Μισθώματα	33 768 000	- 2 127 000	0	31 641 000	31 475 172	99 %
2 0 0 1	Τέλη εμφύτευσης	5 900 000	- 226 000	0	5 674 000	5 673 000	100 %
2 0 0 3	Αγορά ακινήτων	0	28 341 688	0	28 341 688	19 101 688	67 %
2 0 0 5	Κατασκευή κτιρίων	4 346 600	398 000	0	4 744 600	4 642 954	98 %
2 0 0 7	Διαρρύθμιση χώρων	29 018 000	- 7 200 000	0	21 818 000	19 256 306	88 %
2 0 0 8	Λοιπές δαπάνες σχετικές με ακίνητα	9 360 000	2 340 000	0	11 700 000	10 207 507	87 %
2 0 2 2	Καθαριότητα και συντήρηση	41 407 444	- 488 000	0	40 919 444	39 351 882	96 %
2 0 2 4	Καταναλώσεις ενέργειας	21 487 594	- 3 335 688	0	18 151 906	16 953 364	93 %
2 0 2 6	Ασφάλεια και επίβλεψη κτιρίων	40 587 000	- 865 000	0	39 722 000	38 917 198	98 %
2 0 2 8	Ασφάλειες	1 034 838	0	0	1 034 838	817 442	79 %
2 1 0 0	Μηχανήματα και λογισμικό για τις τεχνολογίες της πληροφορίας και της καινοτομίας	36 225 000	20 519 000	0	56 744 000	56 626 299	100 %
2 1 0 2	Ανάθεση υπηρεσιών για τις τεχνολογίες της πληροφορίας και της καινοτομίας εκτός οργάνου	52 637 000	3 559 000	0	56 196 000	55 814 490	99 %

Αρθρο/θέση	Τίτλος	Αρχικές πιστώσεις	Μεταφορά	Διορθωτικός προϋπολογισμός	Οριστικές πιστώσεις	Πιστώσεις ανάληψης υποχρεώσεων	% χρησιμοποίησης
2 1 2 0	Έπιπλα	2 998 400	749 600	0	3 748 000	3 667 698	98 %
2 1 4	Υλικό και τεχνικές εγκαταστάσεις	18 327 750	- 1 563 000	0	16 764 750	15 468 717	92 %
2 1 6	Υλικό μεταφορών	6 826 000	0	0	6 826 000	5 890 437	86 %
2 3 0	Χαρτικά, είδη γραφείου και διάφορα αναλώσιμα	2 655 500	0	0	2 655 500	1 973 880	74 %
2 3 1	Χρηματοπιστωτικά έξοδα	370 000	0	0	370 000	322 571	87 %
2 3 2	Δικαστικά έξοδα και αποζημιώσεις	1 312 000	0	0	1 312 000	1 041 149	79 %
2 3 5	Τηλεπικοινωνίες	6 850 000	0	0	6 850 000	5 689 527	83 %
2 3 6	Γραμματοσήμανση αλληλογραφίας και έξοδα αποστολής	440 000	- 143 000	0	297 000	222 578	75 %
2 3 7 0	Μετακομίσεις	650 000	0	0	650 000	637 981	98 %
2 3 8	Άλλες διοικητικές δαπάνες	564 000	0	0	564 000	485 749	86 %
3 0 0	Έξοδα αποστολών του προσωπικού και έξοδα ταξιδίων μεταξύ των τριών τύπων εργασίας	27 970 000	- 3 863 500	0	24 106 500	23 842 500	99 %
3 0 2	Έξοδα υποδοχής και παράστασης	1 105 200	- 50 000	0	1 055 200	813 419	77 %
3 0 4 0	Διάφορα έξοδα εσωτερικών συνεδριάσεων	3 050 000	- 397 000	0	2 653 000	2 650 000	100 %
3 0 4 2	Συνεδριάσεις, συνέδρια και διασκέψεις	1 310 000	0	0	1 310 000	905 991	69 %
3 0 4 4	Διάφορα έξοδα οργανωτικού χαρακτήρα της Κοινοβουλευτικής Διάσκεψης για τον Παγκόσμιο Οργανισμό Εμπορίου (ΠΟΕ) και άλλων συναντήσεων διακοινοβουλευτικών αντιπροσωπειών, ειδικών αντιπροσωπειών και του ΠΟΕ	850 000	0	0	850 000	435 160	51 %
3 0 4 6	Διάφορα έξοδα οργανωτικού χαρακτήρα των συνεδριάσεων της Κοινοβουλευτικής Συνέλευσης της Έκπροσώπησης ΑΚΕ-ΕΕ	451 000	- 25 000	0	426 000	120 188	28 %
3 0 4 7	Διάφορα έξοδα οργανωτικού χαρακτήρα των συνεδριάσεων της Κοινοβουλευτικής Συνέλευσης Ευρώπης-Λατινικής Αμερικής	50 000	25 000	0	75 000	54 825	73 %
3 0 4 8	Διάφορα έξοδα οργανωτικού χαρακτήρα των συνεδριάσεων της Κοινοβουλευτικής Συνέλευσης της Ευρωμεσογειακής Εταιρικής Σχέσης	40 000	0	0	40 000	6 595	16 %
3 0 4 9	Δαπάνες για τις υπηρεσίες γραφείου ταξιδίων	1 248 000	190 000	0	1 438 000	1 351 750	94 %
3 2 0	Απόκτηση εμπειρογνομosύνης	10 360 000	- 599 000	0	9 761 000	7 565 986	78 %

Αρθρο/θέση	Τίτλος	Αρχικές πιστώσεις	Μεταφορά	Διορθωτικός προϋπολογισμός	Οριστικές πιστώσεις	Πιστώσεις ανάληψης υποχρεώσεων	% χρησιμοποίησης
3 2 2 0	Τεκμηρίωση και βιβλιοθήκη	4 432 300	0	0	4 432 300	3 908 449	88 %
3 2 2 2	Δαπάνες υλικού αρχείων	1 858 200	0	0	1 858 200	1 855 578	100 %
3 2 3	Σχέσεις με τα κοινοβούλια τρίτων κρατών και παροχή στήριξης για την κοινοβουλευτική δημοκρατία	470 000	0	0	470 000	458 853	98 %
3 2 4 0	Επίσημη Εφημερίδα	5 361 000	0	0	5 361 000	4 150 500	77 %
3 2 4 1	Δημοσιεύσεις με ψηφιακά και παραδοσιακά μέσα	4 395 000	0	0	4 395 000	4 367 052	99 %
3 2 4 2	Δαπάνες δημοσιεύσεων, πληροφόρησης και συμμετοχής σε δημόσιες εκδηλώσεις	13 708 000	972 429	0	14 680 429	13 633 133	93 %
3 2 4 3	Κέντρο επισκεπτών	12 100 000	1 000 000	0	13 100 000	12 725 985	97 %
3 2 4 4	Οργάνωση και υποδοχή ομάδων επισκεπτών, πρόγραμμα Euroscola και προσκλήσεις παραγόντων διαμόρφωσης της κοινής γνώμης από τρίτες χώρες	27 100 000	- 1 000 000	0	26 100 000	24 534 587	94 %
3 2 4 5	Οργάνωση συνεδρίων, σεμιναρίων και πολιτιστικών δράσεων	2 245 000	354 571	0	2 599 571	2 165 975	83 %
3 2 4 6	Τηλεοπτικό κανάλι του Κοινοβουλίου (web TV)	9 000 000	0	0	9 000 000	8 992 000	100 %
3 2 4 7	Δαπάνες για ενημέρωση σχετικά με τη Συζήτηση για το Μέλλον της Ευρώπης	0	0	0	0	0	—
3 2 4 8	Δαπάνες για την πληροφόρηση με οπτικοακουστικά μέσα	12 200 000	0	0	12 200 000	12 137 103	99 %
3 2 4 9	Ανταλλαγές πληροφοριών με τα εθνικά κοινοβούλια	900 000	- 409 000	0	491 000	291 208	59 %
3 2 5	Δαπάνες για τα γραφεία πληροφοριών	1 040 000	0	0	1 040 000	1 035 000	100 %
4 0 0	Διοικητικές δαπάνες λειτουργίας, πολιτικές και ενημερωτικές δραστηριότητες των πολιτικών ομάδων και των μη εγγεγραμμένων μελών	53 750 000	0	0	53 750 000	53 355 142	99 %
4 0 2	Εισφορές σε ευρωπαϊκά πολιτικά κόμματα	14 075 000	0	0	14 075 000	13 954 330	99 %
4 0 3	Εισφορές σε ευρωπαϊκά πολιτικά ιδρύματα	9 140 000	0	0	9 140 000	8 778 850	96 %
4 2 2 0	Επικούρηση των βουλευτών	159 892 000	- 8 830 000	8 832 000	159 894 000	152 645 163	95 %

Αρθρο/θέση	Τίτλος	Αρχικές πιστώσεις	Μεταφορά	Διορθωτικός προϋπολογισμός	Οριστικές πιστώσεις	Πιστώσεις ανάληψης υποχρεώσεων	% χρησιμοποίησης
4 2 2 2	Συναλλαγματικές διαφορές	250 000	630 000	0	880 000	773 678	88 %
4 4 0	Δαπάνες για συνεδριάσεις και άλλες δραστηριότητες των τέως βουλευτών	170 000	0	0	170 000	170 000	100 %
4 4 2	Κόστος των συνεδριάσεων και λοιπών δραστηριοτήτων του Ευρωπαϊκού Κοινοβουλευτικού Συνδέσμου	140 000	0	0	140 000	140 000	100 %
Κεφάλαιο 10 0	Προσωρινές πιστώσεις	15 691 800	- 15 691 800	0	0	0	—
Κεφάλαιο 10 1	Αποθεματικό για απρόβλεπτα	10 000 000	- 9 800 000	0	200 000	0	—
Κεφάλαιο 10 3	Αποθεματικό για τη διεύρυνση	750 000	- 750 000	0	0	0	—
Κεφάλαιο 10 4	Αποθεματικό για την πολιτική πληροφόρησης και επικοινωνίας	0	0	0	0	0	—
Κεφάλαιο 10 5	Προσωρινές πιστώσεις για τα ακίνητα	15 000 000	- 11 000 000	- 4 000 000	0	0	—
Κεφάλαιο 10 6	Αποθεματικό για υπό ανάπτυξη έργα προτεραιότητας	5 000 000	- 5 000 000	0	0	0	—
Κεφάλαιο 10 8	Αποθεματικό EMAS	0	0	0	0	0	—
Γενικό σύνολο		1 607 363 235	0	9 397 164	1 616 760 399	1 552 290 272	96 %

Τιμή συνδρομής 2011 (χωρίς ΦΠΑ, συμπεριλαμβανομένων των εξόδων ταχυδρομείου για κανονική αποστολή)

Επίσημη Εφημερίδα της ΕΕ, σειρές L + C, μόνο έντυπη έκδοση	22 επίσημες γλώσσες της ΕΕ	1 100 EUR ετησίως
Επίσημη Εφημερίδα της ΕΕ, σειρές L + C, έντυπη έκδοση + ετήσιο DVD	22 επίσημες γλώσσες της ΕΕ	1 200 EUR ετησίως
Επίσημη Εφημερίδα της ΕΕ, σειρά L, μόνο έντυπη έκδοση	22 επίσημες γλώσσες της ΕΕ	770 EUR ετησίως
Επίσημη Εφημερίδα της ΕΕ, σειρές L + C, μηνιαίο συγκεντρωτικό DVD	22 επίσημες γλώσσες της ΕΕ	400 EUR ετησίως
Συμπλήρωμα της Επίσημης Εφημερίδας, σειρά S — Δημόσιες συμβάσεις και διαγωνισμοί, DVD, μία έκδοση την εβδομάδα	πολύγλωσσο: 23 επίσημες γλώσσες της ΕΕ	300 EUR ετησίως
Επίσημη Εφημερίδα της ΕΕ, σειρά C — Διαγωνισμοί	γλώσσα(-ες) ανάλογα με το διαγωνισμό	50 EUR ετησίως

Η συνδρομή στην *Επίσημη Εφημερίδα της Ευρωπαϊκής Ένωσης*, που εκδίδεται στις επίσημες γλώσσες της Ευρωπαϊκής Ένωσης, είναι δυνατή σε 22 γλωσσικές εκδόσεις. Περιλαμβάνει τις σειρές L (Νομοθεσία) και C (Ανακοινώσεις και Πληροφορίες).

Για κάθε γλωσσική έκδοση απαιτείται ξεχωριστή συνδρομή.

Σύμφωνα με τον κανονισμό (ΕΚ) αριθ. 920/2005 του Συμβουλίου, που δημοσιεύτηκε στην Επίσημη Εφημερίδα L 156 της 18ης Ιουνίου 2005, τα θεσμικά όργανα της Ευρωπαϊκής Ένωσης δεν υποχρεούνται, προσωρινά, να συντάσσουν και να δημοσιεύουν στα ιρλανδικά όλες τις πράξεις. Γι' αυτό, η Επίσημη Εφημερίδα στα ιρλανδικά πωλείται ξεχωριστά.

Η συνδρομή για το Συμπλήρωμα της Επίσημης Εφημερίδας (σειρά S — Δημόσιες συμβάσεις και διαγωνισμοί) περιλαμβάνει 23 επίσημες γλωσσικές εκδόσεις σε ένα ενιαίο πολύγλωσσο DVD.

Με απλή αίτηση, οι συνδρομητές της *Επίσημης Εφημερίδας της Ευρωπαϊκής Ένωσης* έχουν δικαίωμα να λαμβάνουν διάφορα παραρτήματα της Επίσημης Εφημερίδας. Ενημερώνονται για την έκδοση των παραρτημάτων με «Σημείωμα προς τον αναγνώστη» που δημοσιεύεται στην *Επίσημη Εφημερίδα της Ευρωπαϊκής Ένωσης*.

Πωλήσεις και συνδρομές

Συνδρομές σε διάφορες τιμολογημένες περιοδικές εκδόσεις, όπως η *Επίσημη Εφημερίδα της Ευρωπαϊκής Ένωσης*, διατίθενται στους εμπορικούς μας αντιπροσώπους. Κατάλογο των εμπορικών μας αντιπροσώπων θα βρείτε στο Διαδίκτυο, στη διεύθυνση:

http://publications.europa.eu/others/agents/index_el.htm

Το EUR-Lex (<http://eur-lex.europa.eu>) παρέχει άμεση και δωρεάν πρόσβαση στο δίκαιο της Ευρωπαϊκής Ένωσης. Ο ιστοχώρος αυτός επιτρέπει την πρόσβαση στην *Επίσημη Εφημερίδα της Ευρωπαϊκής Ένωσης* καθώς και στις συνθήκες, στη νομοθεσία, στη νομολογία και στις προπαρασκευαστικές πράξεις.

Για περισσότερες πληροφορίες σχετικά με την Ευρωπαϊκή Ένωση: <http://europa.eu>

