

# Επίσημη Εφημερίδα C 172

## της Ευρωπαϊκής Ένωσης



Έκδοση  
στην ελληνική γλώσσα

Ανακοινώσεις και Πληροφορίες

53ο έτος  
30 Ιουνίου 2010

Ανακοίνωση αριθ.

Περιεχόμενα

Σελίδα

### IV Πληροφορίες

ΠΛΗΡΟΦΟΡΙΕΣ ΠΡΟΕΡΧΟΜΕΝΕΣ ΑΠΟ ΤΑ ΘΕΣΜΙΚΑ ΟΡΓΑΝΑ, ΤΑ ΛΟΙΠΑ ΟΡΓΑΝΑ ΚΑΙ ΤΟΥΣ ΟΡΓΑΝΙΣΜΟΥΣ ΤΗΣ ΕΥΡΩΠΑΪΚΗΣ ΕΝΩΣΗΣ

#### Ευρωπαϊκό Κοινοβούλιο

2010/C 172/01

Έκθεση δημοσιονομικής και χρηματοοικονομικής διαχείρισης — Οικονομικό έτος 2009 ..... 1

EL

Τιμή:  
3 EUR



## IV

(Πληροφορίες)

ΠΛΗΡΟΦΟΡΙΕΣ ΠΡΟΕΡΧΟΜΕΝΕΣ ΑΠΟ ΤΑ ΘΕΣΜΙΚΑ ΟΡΓΑΝΑ, ΤΑ ΛΟΙΠΑ  
ΟΡΓΑΝΑ ΚΑΙ ΤΟΥΣ ΟΡΓΑΝΙΣΜΟΥΣ ΤΗΣ ΕΥΡΩΠΑΪΚΗΣ ΕΝΩΣΗΣ

## ΕΥΡΩΠΑΪΚΟ ΚΟΙΝΟΒΟΥΛΙΟ

## ΕΚΘΕΣΗ ΔΗΜΟΣΙΟΝΟΜΙΚΗΣ ΚΑΙ ΧΡΗΜΑΤΟΟΙΚΟΝΟΜΙΚΗΣ ΔΙΑΧΕΙΡΙΣΗΣ

## ΤΜΗΜΑ Ι: ΕΥΡΩΠΑΪΚΟ ΚΟΙΝΟΒΟΥΛΙΟ

## ΟΙΚΟΝΟΜΙΚΟ ΕΤΟΣ 2009

(2010/C 172/01)

## ΠΕΡΙΕΧΟΜΕΝΑ

	Σελίδα
ΕΙΣΑΓΩΓΗ .....	3
I. ΔΗΜΟΣΙΟΝΟΜΙΚΗ ΔΙΑΧΕΙΡΙΣΗ: ΓΕΝΙΚΑ .....	3
Α. Έσοδα .....	4
Β. Αρχικός προϋπολογισμός και διορθωτικοί προϋπολογισμοί .....	4
Γ. Αναλήψεις υποχρεώσεων και πληρωμές .....	4
Δ. Μεταφορές από το 2009 στο 2010 .....	4
Ε. Μεταφορές από το 2008 στο 2009 .....	5
ΣΤ. Πιστώσεις από έσοδα για ειδικό προορισμό .....	5
Ζ. Ακυρώσεις .....	6
Η. Μεταφορές .....	6
Η.1. Μεταφορές προσωρινών πιστώσεων από τα αποθεματικά (τίτλος 10) .....	7
Η.2. Μεταφορές από άλλες πηγές .....	9
II. ΧΡΗΜΑΤΟΟΙΚΟΝΟΜΙΚΗ ΔΙΑΧΕΙΡΙΣΗ ΑΝΑ ΚΕΦΑΛΑΙΟ .....	10
Α. Κεφάλαιο 1 0 (Μέλη του οργάνου) .....	12
Β. Κεφάλαιο 1 2 (Μόνιμοι και έκτακτοι υπάλληλοι) .....	13
Γ. Κεφάλαιο 1 4 (Άλλο προσωπικό και παροχή υπηρεσιών από εξωτερικούς συνεργάτες) .....	14
Δ. Κεφάλαιο 1 6 (Λοιπές δαπάνες για τα συνδεδεμένα με το όργανο πρόσωπα) .....	15
Ε. Κεφάλαιο 2 0 (Ακίνητα και παρεπόμενα έξοδα) .....	15
ΣΤ. Κεφάλαιο 2 1 (Πληροφορική, εξοπλισμός και επίπλα) .....	16
Ζ. Κεφάλαιο 2 3 (Τρέχουσες δαπάνες διοικητικής φύσης) .....	17
Η. Κεφάλαιο 3 0 (Συνεδριάσεις και διασκέψεις) .....	17

	Σελίδα
Θ. Κεφάλαιο 3 2 (Εμπειρογνωμοσύνη και πληροφορίες: απόκτηση, αρχειοθέτηση, παραγωγή και διάδοση) . . . . .	17
I. Κεφάλαιο 4 0 (Ιδιαίτερες δαπάνες ορισμένων οργανισμών και οργάνων) . . . . .	18
ΙΑ. Κεφάλαιο 4 2 (Δαπάνες σχετικές με την επικούρηση των βουλευτών) . . . . .	19
ΙΒ. Τίτλος 10 (Λοιπές δαπάνες) . . . . .	19
III. ΣΤΟΧΟΙ 2009 ΚΑΙ ΑΠΟΤΕΛΕΣΜΑΤΑ . . . . .	19
Α. Ευρωπαϊκές εκλογές 2009 και δραστηριότητες επικοινωνίας . . . . .	19
Β. Εφαρμογή του νέου καθεστώτος των βουλευτών και των βοηθών των βουλευτών . . . . .	20
Γ. Μεταρρύθμιση και ενίσχυση της Γενικής Γραμματείας του Κοινοβουλίου . . . . .	21
Δ. Προετοιμασία για τη συνθήκη της Λισαβόνας . . . . .	23
ΠΑΡΑΡΤΗΜΑΤΑ . . . . .	24
ΠΑΡΑΡΤΗΜΑ Ι — Μεταφορές πιστώσεων «C» . . . . .	24
ΠΑΡΑΡΤΗΜΑ ΙΙ — Μεταφορές πιστώσεων «P» . . . . .	27
ΠΑΡΑΡΤΗΜΑ ΙΙΙ — Εκτέλεση των πιστώσεων 2009 . . . . .	28

**ΕΙΣΑΓΩΓΗ**

1. Η ανά χείρας έκθεση αναλύει τη δημοσιονομική και χρηματοοικονομική διαχείριση του Ευρωπαϊκού Κοινοβουλίου για το οικονομικό έτος 2009. Περιγράφει τη χρήση των χρηματοοικονομικών πόρων και τα γεγονότα που επηρέασαν σημαντικά τις δραστηριότητες του οικονομικού έτους (μέρη I και II) και προβαίνει σε σύνθεση των αποτελεσμάτων που επιτεύχθηκαν εν συγκρίσει προς τους στόχους που είχαν τεθεί το έτος 2009 (μέρος III).
2. Η έκθεση συντάχθηκε σύμφωνα με το άρθρο 122 του κανονισμού (ΕΚ, Ευρατόμ) αριθ. 1605/2002 του Συμβουλίου, της 25ης Ιουνίου 2002, για τη θέσπιση του δημοσιονομικού κανονισμού που εφαρμόζεται στον γενικό προϋπολογισμό των Ευρωπαϊκών Κοινοτήτων <sup>(1)</sup>, εφεξής «δημοσιονομικός κανονισμός», με το άρθρο 185 του κανονισμού (ΕΚ, Ευρατόμ) αριθ. 2342/2002 της Επιτροπής, της 23ης Δεκεμβρίου 2002, για τη θέσπιση των κανόνων εφαρμογής του κανονισμού (ΕΚ, Ευρατόμ) αριθ. 1605/2002 του Συμβουλίου, για τη θέσπιση του δημοσιονομικού κανονισμού που εφαρμόζεται στον γενικό προϋπολογισμό των Ευρωπαϊκών Κοινοτήτων <sup>(2)</sup>, και με το άρθρο 13 παράγραφος 2 των εσωτερικών κανόνων σχετικά με την εκτέλεση του προϋπολογισμού του Ευρωπαϊκού Κοινοβουλίου <sup>(3)</sup>. Η ανάλυση βασίζεται στους προσωρινούς λογαριασμούς του προϋπολογισμού τους οποίους ενέκρινε ο υπόλογος.

**I. ΔΗΜΟΣΙΟΝΟΜΙΚΗ ΔΙΑΧΕΙΡΙΣΗ: ΓΕΝΙΚΑ**

3. Το 2009 ήταν το τρίτο οικονομικό έτος που καλυπτόταν από τις δημοσιονομικές προοπτικές 2007-2013 <sup>(4)</sup>. Οι πιστώσεις του Κοινοβουλίου ανήλθαν τελικά σε 1 529 970 930 ευρώ, ποσό που αντιστοιχεί σε 19,67 % του συνόλου των διοικητικών δαπανών της ΕΕ (Τομέας V). Ο πίνακας 1 κατωτέρω παρουσιάζει την εκτέλεση του προϋπολογισμού του Ευρωπαϊκού Κοινοβουλίου κατά το οικονομικό έτος 2009.

Πίνακας 1

**Εκτέλεση των πιστώσεων 2009**

Τύπος πίστωσης	Πιστώσεις 2009 (EUR ή %)
<b>Πιστώσεις 2009</b>	
Αρχικές πιστώσεις	1 529 970 930
Διορθωτικός προϋπολογισμός	—
Τελικές πιστώσεις	1 529 970 930
<b>Τελικές πιστώσεις 2009</b>	
Πιστώσεις ανάληψης υποχρεώσεων	1 417 629 732
ως % των τελικών πιστώσεων	93 %
Πιστώσεις πληρωμών	1 237 363 909
ως % των αναλήψεων υποχρεώσεων	87 %
<b>Μεταφορές από το 2009 στο 2010</b>	
Αυτόματες μεταφορές πιστώσεων στο επόμενο οικονομικό έτος 2010 (*)	180 265 823
ως % των τελικών πιστώσεων	12 %
ως % των αναλήψεων υποχρεώσεων	13 %
Μη αυτόματες μεταφορές πιστώσεων (μη δεσμευθείσες πιστώσεις που μεταφέρθηκαν στο 2010) (**)	10 100 000
ως % των τελικών πιστώσεων	0,7 %
<b>Ακυρώσεις πιστώσεων</b>	
Ακυρωθείσες πιστώσεις	102 241 198
ως % των τελικών πιστώσεων	7 %

<sup>(1)</sup> ΕΕ L 248 της 16.9.2002, σ. 1.

<sup>(2)</sup> ΕΕ L 357 της 31.12.2002, σ. 1.

<sup>(3)</sup> ΡΕ 349.540/ΠΡΟΕΔΡ/ΠΑΡ/ΤΕΛ.

<sup>(4)</sup> Διοργανική συμφωνία μεταξύ του Ευρωπαϊκού Κοινοβουλίου, του Συμβουλίου και της Επιτροπής για δημοσιονομική πειθαρχία και χρηστή δημοσιονομική διαχείριση (ΕΕ C 139 της 14.6.2006, σ. 1).

Τύπος πίστωσης	Πιστώσεις 2009 (EUR ή %)
<b>Μεταφορές από το 2008 στο 2009</b>	
Αυτόματες μεταφορές πιστώσεων στο επόμενο οικονομικό έτος 2009 (*)	196 133 738
Πληρωμές που αντιστοιχούν σε αυτές τις μεταφορές ως % των μεταφορών	179 641 279 92 %
Ακυρωθέν ποσό	16 492 459
Μη αυτόματες μεταφορές πιστώσεων στο 2009 (**)	8 315 729
Πληρωμές που αντιστοιχούν σε αυτές τις μεταφορές ως % των μεταφορών	6 245 140 75 %
<b>Πιστώσεις βάσει εσόδων για ειδικό προορισμό το 2009</b>	
Πιστώσεις από έσοδα για ειδικό προορισμό το 2009	27 576 932
Πιστώσεις ανάληψης υποχρεώσεων ως % των πιστώσεων από έσοδα για ειδικό προορισμό	12 196 620 44 %
Πιστώσεις πληρωμών ως % των πιστώσεων με αντίστοιχη ανάληψη υποχρεώσεων από έσοδα για ειδικό προορισμό	9 045 904 74 %
Διαθέσιμες πιστώσεις από έσοδα για ειδικό προορισμό το 2009	15 380 312
<b>Πιστώσεις βάσει εσόδων για ειδικό προορισμό που μεταφέρθηκαν στο 2010</b>	
Πιστώσεις βάσει εσόδων για ειδικό προορισμό που μεταφέρθηκαν στο 2010	20 637 870
<b>Πιστώσεις βάσει εσόδων για ειδικό προορισμό που μεταφέρθηκαν στο 2009</b>	
Πιστώσεις βάσει εσόδων για ειδικό προορισμό που μεταφέρθηκαν στο 2009	36 808 922
Πιστώσεις ανάληψης υποχρεώσεων Πιστώσεις πληρωμών ως % των αναλήψεων υποχρεώσεων	36 024 461 33 779 036 94 %
Παρατήρηση (*) Άρθρο 9 παράγραφος 1 και άρθρο 9 παράγραφος 4 του δημοσιονομικού κανονισμού. (**) Άρθρο 9 παράγραφος 1, άρθρο 9 παράγραφος 2 στοιχείο α) και άρθρο 9 παράγραφος 5 του δημοσιονομικού κανονισμού.	

#### A. Έσοδα

4. Το συνολικό ποσό εσόδων που ενεγράφησαν στους λογαριασμούς στις 31 Δεκεμβρίου 2009 ανερχόταν σε 141 250 059 ευρώ, εκ των οποίων τα έσοδα για ειδικό προορισμό ήταν 27 576 932 ευρώ.

#### B. Αρχικός προϋπολογισμός και διορθωτικοί προϋπολογισμοί

5. Οι εγκριθείσες πιστώσεις στον αρχικό προϋπολογισμό του Κοινοβουλίου για το 2009 ανήρχοντο συνολικά σε 1 529 970 930 ευρώ, ποσό που αντιπροσωπεύει αύξηση κατά 5 % εν συγκρίσει προς τον προϋπολογισμό 2008 (1 452 517 167 ευρώ). Το 2009 δεν υποβλήθηκε διορθωτικός προϋπολογισμός.

#### Γ. Αναλήψεις υποχρεώσεων και πληρωμές

6. Οι αναλήψεις υποχρεώσεων ανήλθαν συνολικά σε 1 417 629 732 ευρώ, ήτοι 93 % των τελικών πιστώσεων (2008: 97 %). Οι πληρωμές ανήλθαν συνολικά σε 1 237 363 909 ευρώ, ήτοι 87 % των αναλήψεων υποχρεώσεων που ενεγράφησαν στον προϋπολογισμό (2008: 86 %).

#### Δ. Μεταφορές από το 2009 στο 2010

7. Οι αυτόματες μεταφορές στο οικονομικό έτος 2010 ανήλθαν σε 180 265 823 ευρώ, ήτοι 13 % των πιστώσεων που δεσμεύθηκαν (2008: 14 %). Οι πιστώσεις που δεν είχαν δεσμευθεί στο τέλος του έτους και οι οποίες μεταφέρθηκαν στο οικονομικό έτος 2010 (μη αυτόματες μεταφορές) ανήλθαν συνολικά σε 10 100 000 ευρώ, ήτοι 0,7 % των τελικών πιστώσεων (2008: 0,6 %), ο δε προορισμός τους εμφανίζεται στον πίνακα 2.

Πίνακας 2

## Προορισμός των μη αυτόματων μεταφορών στο 2010

(EUR)

Άρθρο	Στόχος	Ποσό
2 0 0 3 (Απόκτηση ακινήτων)	Απόκτηση του κτιρίου Millenaris στη Βουδαπέστη	9 100 000
2 0 0 8 (Λοιπές δαπάνες σχετικές με τα ακίνητα)	Λοιπά έξοδα συνδεδεμένα με την αγορά του κτιρίου Millenaris στη Βουδαπέστη	1 000 000
<b>Σύνολο</b>		<b>10 100 000</b>

## Ε. Μεταφορές από το 2008 στο 2009

8. Οι «αυτόματες» μεταφορές πιστώσεων στο 2009 ανήλθαν σε συνολικό ποσό 196 133 738 ευρώ. Οι δυνάμει των εν λόγω μεταφορών πληρωμές ανήλθαν σε 179 641 279 ευρώ, ήτοι 92 % (2008: 87 %). Συνεπώς το ποσό που ακυρώθηκε ανήρχετο σε 16 492 459 ευρώ.

Οι ακυρώσεις αφορούσαν κατά κύριο λόγο τα εξής άρθρα:

- άρθρο 1 4 0 (Λοιπό προσωπικό και εξωτερικοί συνεργάτες) (1 951 791 ευρώ),
- άρθρο 2 0 0 (Κτίρια) (6 342 651 ευρώ),
- άρθρο 2 0 2 (Λοιπές δαπάνες σχετικές με τα ακίνητα) (1 362 024 ευρώ),
- και άρθρο 3 2 4 (Παραγωγή και διάδοση) (2 115 023 ευρώ).

Οι λόγοι που προκάλεσαν αυτές τις ακυρώσεις συνοψίζονται ως εξής:

Άρθρο	Κύριοι λόγοι ακυρώσεων
άρθρο 1 4 0 (Λοιπό προσωπικό και εξωτερικοί συνεργάτες)	Χαμηλότερη της προβλεφθείσας χρησιμοποίηση διερμηνέων συνεδριάσεων, κυρίως συνεπεία της μείωσης δραστηριότητας στη διάρκεια έτους διεξαγωγής εκλογών
άρθρο 2 0 0 (Κτίρια)	ΣΤΡΑΣΒΟΥΡΓΟ: ακύρωση της πρόβλεψης για τέλος απορριμμάτων (1,2 εκατ. ευρώ). ΛΟΥΞΕΜΒΟΥΡΓΟ: Εκτέλεση χωματουργικών εργασιών και μελέτες «Επέκταση κτιρίου KAD», ύψους 2,7 εκατ. ευρώ, δεν πραγματοποιήθηκαν λόγω της σημαντικής καθυστέρησης ως εκ των μη προβλεφθεισών εργασιών εξυγίανσης του εδάφους. ΒΡΥΞΕΛΛΕΣ: Έργα «Κέντρο διανομής του τομέα ασφαλείας». Καθυστέρηση των έργων προκάλεσε τη μη χρησιμοποίηση 1,05 εκατ. ευρώ.
άρθρο 2 0 2 (Λοιπές δαπάνες σχετικές με τα ακίνητα)	Οι κυριότερες ακυρώσεις αφορούν τη θέση «Καθαρισμός και συντήρηση» (676 556 ευρώ), τη θέση «Καταναλώσεις ενεργείας» (367 298 ευρώ) και τη θέση «Ασφάλεια και επίβλεψη των κτιρίων» (314 296 ευρώ).
άρθρο 3 2 4 (Παραγωγή και διάδοση)	Οι κυριότερες ακυρώσεις αφορούν τις «Δαπάνες δημοσιεύσεων, πληροφόρησης και συμμετοχής σε δημόσιες εκδηλώσεις» (703 498 ευρώ), το πρόγραμμα Euro-scola (484 654 ευρώ) και τις δαπάνες για τα οπτικοακουστικά μέσα (446 162 ευρώ).

9. Οι «μη αυτόματες» μεταφορές πιστώσεων στο 2009 ανήλθαν σε συνολικό ποσό 8 315 729 ευρώ και αφορούσαν τη θέση 3 2 4 3 «Κέντρο επισκεπτών» και το άρθρο 2 1 4 (Υλικό και τεχνικές εγκαταστάσεις).

## ΣΤ. Πιστώσεις από έσοδα για ειδικό προορισμό

10. Τα έσοδα για ειδικό προορισμό που κατέστησαν διαθέσιμα το 2009 ανήλθαν σε συνολικό ποσό 27 576 932 ευρώ (2008: 47 511 735 ευρώ). Το ποσοστό αναλήψεων υποχρεώσεων ήταν 44 % (2008: 30 %). Οι πληρωμές ανήλθαν σε συνολικό ποσό 9 045 904 ευρώ, ήτοι 74 % των αναλήψεων υποχρεώσεων που ενεγράφησαν στον προϋπολογισμό (2008: 71 %). Υπόλοιπο 20 637 870 ευρώ μεταφέρθηκε στο οικονομικό έτος 2010 (2008: 36 808 922 ευρώ).

11. Τα έσοδα για ειδικό προορισμό που μεταφέρθηκαν στο 2009 από προηγούμενα έτη ανήλθαν σε συνολικό ποσό 36 808 922 ευρώ (2008: 38 325 182 ευρώ). Οι αναλήψεις υποχρεώσεων που πραγματοποιήθηκαν ανήλθαν σε συνολικό ποσό 36 024 461 ευρώ (2008: 38 236 288 ευρώ). Οι εκτελεσθείσες πληρωμές το 2009 αντιπροσώπευαν το 94 % των αναλήψεων υποχρεώσεων (2008: 93 %).

#### Z. Ακυρώσεις

12. Ακυρώθηκαν πιστώσεις συνολικού ύψους 102 241 198 ευρώ (2008: 42 238 638 ευρώ), ποσό που αντιστοιχεί στο 7 % των τελικών πιστώσεων (2008: 3 %). Αυτή η ακύρωση πιστώσεων εξηγείται κατ' ουσίαν από τα εξής στοιχεία:

- το 2009 δεν διενεργήθηκε συγκεντρωτική μεταφορά υπολοίπων η οποία θα μπορούσε να είχε καταναλώσει το σύννηδες τεχνικό υπόλοιπο της τάξεως των 40 εκατ.,
- υπήρχαν οι αβεβαιότητες του έτους διεξαγωγής εκλογών και της εκκίνησης των νέων καθεστώτων τόσο των βουλευτών όσο και των βοηθών τους και εκείνη του νέου κανόνα που επιτρέπει τη μεταφορά των δικαιωμάτων επικύρησης των βουλευτών από έτους εις έτος: 31,4 εκατ. ευρώ ακυρώθηκαν στο πλαίσιο της αποζημίωσης επικύρησης και 18 εκατ. για τα έξοδα ταξιδιού των βουλευτών,
- το Συμβούλιο αποφάσισε την εφαρμογή ποσοστού αναπροσαρμογής των μισθών 1,85 % αντί για 3,7 %: ακύρωση 6 εκατ. ευρώ.

#### H. Μεταφορές

13. Στη διάρκεια του οικονομικού έτους εγκρίθηκαν δεκαοκτώ μεταφορές πιστώσεων C δυνάμει των άρθρων 24 και 43 του δημοσιονομικού κανονισμού <sup>(1)</sup>. Ανήλθαν συνολικά σε 64 853 607 ευρώ, ήτοι 4 % των τελικών πιστώσεων (2008: 18 μεταφορές που αντιστοιχούσαν σε 4 % των τελικών πιστώσεων). Ο πρόεδρος ενέκρινε 9 μεταφορές P δυνάμει του άρθρου 22 παράγραφος 1 του δημοσιονομικού κανονισμού <sup>(2)</sup>, το συνολικό ποσό των οποίων ανήρχετο σε 35 665 000 ευρώ, ήτοι 2 % των τελικών πιστώσεων (2008: 14 μεταφορές που αντιστοιχούσαν σε 1 % των τελικών πιστώσεων). Η ανάλυση των μεταφορών κατά νομική βάση παρουσιάζεται στον πίνακα 3.
14. Συνοπτικά, το 2009 εγκρίθηκαν 28 μεταφορές πιστώσεων C και P για ποσό 100 518 607 ευρώ, ήτοι 7 % των τελικών πιστώσεων (2008: 44 μεταφορές που αντιστοιχούσαν σε ποσό 98 008 873 ευρώ, ήτοι 7 % των τελικών πιστώσεων).

Πίνακας 3

#### Μεταφορές κατά νομική βάση

Αριθμός μεταφορών	Ποσό που μεταφέρθηκε (EUR)	ως % των τελικών πιστώσεων
<i>Μεταφορές C (άρθρα 24 και 43)</i>		
18 μεταφορές C	64 853 607	4 %
<i>Μεταφορές P (άρθρο 22 παράγραφος 1)</i>		
9 μεταφορές P	35 665 000	2 %
Μεταφορές C + P	100 518 607	7 %

Πίνακας 4

#### Προορισμός των μεταφορών C

(EUR)

Θέση προορισμού στον προϋπολογισμό	Μεταφορά	Ποσό που μεταφέρθηκε
1 0 2 (Μεταβατικές αποζημιώσεις)	C23	2 100 000
1 0 0 0 (Αποζημιώσεις)	C23	350 000

<sup>(1)</sup> Άρθρο 24 – Απόφαση της αρμόδιας για τον προϋπολογισμό αρχής: άρθρο 43 – Απόφαση μεταφοράς που καλύπτει προσωρινές πιστώσεις που έχει εγγράψει η αρμόδια για τον προϋπολογισμό αρχή.

<sup>(2)</sup> Απόφαση του θεσμικού οργάνου για μεταφορές εντός άρθρου.



(EUR)		
Θέση προορισμού στον προϋπολογισμό	Μεταφορά	Ποσό που μεταφέρθηκε
1 0 0 6 (Αποζημίωση γενικών εξόδων)	C19	1 247 715
1 0 1 2 (Ειδικές παρεμβάσεις υπέρ των μελών με αναπηρία και των τέκνων με αναπηρία των μελών)	C23	100 000
1 2 0 0 (Αποδοχές και αποζημιώσεις)	C10	7 703 992
1 4 2 (Ανάθεση υπηρεσιών εκτός οργάνου)	C6	1 200 000
1 6 1 0 (Έξοδα πρόσληψης)	C14	300 000
2 0 0 1 (Εμφυτευτικές δόσεις)	C17	31 891 000
2 0 0 3 (Απόκτηση ακινήτων)	C24	9 100 000
2 0 0 7 (Διαρρύθμιση των χώρων)	C1	2 700 000
2 0 0 8 (Λοιπές δαπάνες σχετικές με τα ακίνητα)	C24	1 000 000
2 0 2 2 (Καθαρισμός και συντήρηση)	C16	1 273 900
2 0 2 6 (Ασφάλεια και επίβλεψη των κτιρίων)	C8	2 080 000
2 1 0 0 (Μηχανήματα και λογισμικό για τις τεχνολογίες της πληροφορίας και της καινοτομίας)	C5	527 000
2 1 0 2 (Ανάθεση υπηρεσιών για τις τεχνολογίες της πληροφορίας και της καινοτομίας εκτός οργάνου)	C22	2 145 000
2 3 2 (Δικαστικά έξοδα και αποζημιώσεις)	C2	800 000
3 0 4 4 [Διάφορα έξοδα οργανωτικού χαρακτήρα της Κοινοβουλευτικής Διάσκεψης για τον Παγκόσμιο Οργανισμό Εμπορίου (ΠΟΕ) και άλλων συναντήσεων διακοινοβουλευτικών αντιπροσωπειών, ειδικών αντιπροσωπειών και του ΠΟΕ]	C11	240 000
3 2 4 5 (Οργάνωση συνεδρίων, σεμιναρίων και πολιτιστικών δράσεων)	C13	95 000
<b>Σύνολο</b>		<b>64 853 607</b>

Πίνακας 5

#### Προορισμός των μεταφορών C κατά κατηγορία δαπάνης

Κατηγορία προορισμού	Ποσό που μεταφέρθηκε (EUR)	%
Πολιτική ακινήτων	47 571 000	73 %
Προσωπικό	8 977 892	14 %
Βουλευτές	4 337 715	7 %
Δαπάνες τεχνολογίας της πληροφορίας	2 672 000	4 %
Δαπάνες που σχετίζονται με την πολυγλωσσία	1 295 000	2 %
<b>Σύνολο</b>	<b>64 853 607</b>	<b>100 %</b>

#### H.1. Μεταφορές προσωρινών πιστώσεων από τα αποθεματικά (τίτλος 1 0)

15. Αυτό το τμήμα εξετάζει τη χρήση πιστώσεων από το κεφάλαιο 100 (Προσωρινές πιστώσεις), το κεφάλαιο 101 (Αποθεματικό για απρόβλεπτα), το κεφάλαιο 104 (Αποθεματικό για την πολιτική πληροφόρησης και επικοινωνίας) και το κεφάλαιο 105 (Προσωρινές πιστώσεις για ακίνητα). Αυτά τα κεφάλαια, που περιλαμβάνονται στον τίτλο 1 0 (Λοιπές δαπάνες), αποκαλούνται κατωτέρω στην ανά χείρας έκθεση «αποθεματικά». Ο τίτλος 1 0 (Λοιπές δαπάνες) ήταν η κύρια πηγή μεταφορών πιστώσεων, καθόσον 51 % αυτών, αντιπροσωπεύοντας ποσό 32 886 706 ευρώ, είχαν προέλευση αυτόν τον τίτλο.

16. Από το συνολικό ποσό 32 886 706 ευρώ που μεταφέρθηκε από τις προσωρινές πιστώσεις, 25 054 099 ευρώ είχαν προορισμό την πολιτική ακινήτων και 7 832 607 ευρώ είχαν άλλους προορισμούς. Λεπτομέρειες για τον προορισμό των μεταφορών πιστώσεων από τις προσωρινές πιστώσεις και τον σκοπό τους παρέχονται στον πίνακα 6

Πίνακας 6

## Προορισμοί και λόγοι των μεταφορών προσωρινών πιστώσεων

(EUR)

Κεφάλαιο προέλευσης	Θέση προορισμού	Μεταφορά	Στόχος	Ποσό που μεταφέρθηκε
κεφάλαιο 10 0	2 0 0 7	C1	Δαπάνες που συνδέονται με τη διαρρύθμιση χώρων στο Στρασβούργο	2 700 000
κεφάλαιο 10 1	2 0 2 6	C8	Ασφάλεια και επίβλεψη των κτιρίων	2 080 000
	2 3 2 0	C2	Πρόσθετες δαπάνες για εξωτερική νομική συνδρομή	800 000
κεφάλαιο 10 5	2 0 0 1	C17	Χρηματοδότηση της σύμβασης εμφύτευσης με δικαίωμα αγοράς του κτιρίου TREVES I (Βρυξέλλες)	9 374 099
	2 0 0 3	C24	Από κοινού με την Επιτροπή απόκτηση του κτιρίου Millenaris στη Βουδαπέστη για να εγκατασταθεί εντός αυτού το Σπίτι της Ευρώπης	9 100 000
	2 0 0 8	C24	Από κοινού με την Επιτροπή απόκτηση του κτιρίου Millenaris στη Βουδαπέστη για να εγκατασταθεί εντός αυτού το Σπίτι της Ευρώπης	1 000 000
<b>Πολιτική ακινήτων, Σύνολο</b>				<b>25 054 099</b>
κεφάλαιο 10 0	1 2 0 0	C3	Αποδέσμευση 5 νέων θέσεων	112 992
κεφάλαιο 10 1	1 2 0 0	C20	Ετήσια αναπροσαρμογή των συντάξεων και αμοιβών των υπαλλήλων	2 000 000
	2 0 2 2	C16	Χρηματοδότηση των προληπτικών μέτρων κατά της γρίπης Α/Η1Ν1 τα οποία συνέστησε η Μονάδα Διαχείρισης Κρίσης	1 273 900
<b>Προσωπικό, Σύνολο</b>				<b>3 977 892</b>
κεφάλαιο 10 1	3 0 4 4	C11	Διάφορα έξοδα οργάνωσης συνεδριάσεων των διακοινοβουλευτικών και των ειδικών αντιπροσωπειών	240 000
	1 0 0 6	C19	Δαπάνες που συνδέονται με την αποζημίωση γενικών εξόδων	1 247 715
<b>Βουλευτές, Σύνολο</b>				<b>1 487 715</b>
κεφάλαιο 10 0	1 4 2 0	C6	Πρόσθετες δαπάνες για μεταφράσεις εκτός οργάνου	1 200 000
κεφάλαιο 10 1	3 2 4 5	C13	Πρόσθετες δαπάνες που συνδέονται με τη στήριξη στην πολυγλωσσία	95 000
<b>Δαπάνες που σχετίζονται με την πολυγλωσσία, Σύνολο</b>				<b>1 295 000</b>
κεφάλαιο 10 1	2 1 0 0	C5	Ανάπτυξη λογισμικού (διαχείριση των ανθρωπίνων πόρων)	527 000
	2 1 0 2	C5		295 000
κεφάλαιο 10 8	2 1 0 2	C22	Λειτουργία, ανάπτυξη και συντήρηση των συστημάτων λογισμικού	250 000
<b>Δαπάνες τεχνολογίας της πληροφορίας, Σύνολο</b>				<b>1 072 000</b>
<b>Σύνολο</b>				<b>32 886 706</b>

## H.2. Μεταφορές από άλλες πηγές

17. Αυτό το τμήμα εξετάζει τις μεταφορές πιστώσεων από πηγές άλλες εκτός του τίτλου 1 0 (Λοιπές δαπάνες). Συνολικά μεταφέρθηκε ποσό 31 966 901 ευρώ από άλλους τίτλους. Οι δαπάνες που σχετίζονται με την πολιτική ακινήτων αντιπροσώπευαν το μεγαλύτερο μέρος αυτών των μεταφορών πιστώσεων δηλαδή το 70 %, ακολουθούν δε οι δαπάνες προσωπικού (16 %), βουλευτών (9 %) και εκείνες που σχετίζονται με την τεχνολογία της πληροφορίας (5 %). Λεπτομέρειες για τις μεταφορές αυτές παρουσιάζονται στον πίνακα 7. Το σημαντικό μέρος των μεταφορών πιστώσεων για την πολιτική ακινήτων εξηγείται από το εξαιρετικό εγχείρημα της σύμβασης εμφύτευσης 99 ετών με δικαίωμα αγοράς για την απόκτηση του κτιρίου TREVES I στις Βρυξέλλες.

Πίνακας 7

## Προορισμός μεταφορών C από πηγές άλλες εκτός του τίτλου 1 0

(EUR)

Κονδύλιο προορισμού	Μεταφορά πιστώσεων	Αιτιολόγηση των αιτήσεων μεταφοράς πιστώσεων	Σύνολο
1 6 1 0	C14	Δαπάνες που συνδέονται με τις ιατρικές εξετάσεις που είναι υποχρεωτικές για την πρόσληψη των βοηθών των βουλευτών	160 000
	C7	Δαπάνες που συνδέονται με τις ιατρικές εξετάσεις που είναι υποχρεωτικές για την πρόσληψη των βοηθών των βουλευτών	140 000
1 0 0 0	C23	Εφαρμογή του καθεστώτος των βουλευτών (αποζημιώσεις και μεταβατικές αποζημιώσεις)	350 000
1 0 1 2	C23	Εφαρμογή του καθεστώτος των βουλευτών (αποζημιώσεις και μεταβατικές αποζημιώσεις)	100 000
1 0 2	C23	Εφαρμογή του καθεστώτος των βουλευτών (αποζημιώσεις και μεταβατικές αποζημιώσεις)	2 100 000
<b>Βουλευτές, Σύνολο</b>			<b>2 850 000</b>
1 2 0 0	C20	Ετήσια αναπροσαρμογή των συντάξεων και αμοιβών των υπαλλήλων και λοιπού προσωπικού	5 000 000
<b>Προσωπικό, Σύνολο</b>			<b>5 000 000</b>
2 0 0 1	C17	Χρηματοδότηση της σύμβασης εμφύτευσης με δικαίωμα αγοράς του κτιρίου TREVES I (Βρυξέλλες)	22 516 901
<b>Πολιτική ακινήτων, Σύνολο</b>			<b>22 516 901</b>
2 1 0 2	C22	Λειτουργία, ανάπτυξη και συντήρηση των συστημάτων λογισμικού	1 600 000
<b>Δαπάνες τεχνολογίας της πληροφορίας, Σύνολο</b>			<b>1 600 000</b>
<b>Σύνολο</b>			<b>31 966 901</b>

18. Οι μεταφορές πιστώσεων P συνοψίζονται στον πίνακα 8.

Πίνακας 8

## Προορισμός των μεταφορών πιστώσεων P

(EUR)

Κονδύλιο προορισμού	Μεταφορά πιστώσεων	Περιγραφή	Ποσό που μεταφέρθηκε
1 0 0 4 (Συνήθη έξοδα ταξιδιού)	P7	Έξοδα ταξιδιού και διαμονής των βουλευτών σύμφωνα με τις διατάξεις περί καταβολής των εξόδων και αποζημιώσεων των βουλευτών	600 000
1 0 0 4 (Συνήθη έξοδα ταξιδιού), Σύνολο			600 000
1 2 2 0 (Αποζημιώσεις στην περίπτωση απομάκρυνσης από την υπηρεσία προς το συμφέρον της υπηρεσίας)	P2	Εφαρμογή του άρθρου 50 στην περίπτωση δύο νέων υπαλλήλων βαθμού AD 15	360 000
1 2 2 0 (Αποζημιώσεις στην περίπτωση απομάκρυνσης από την υπηρεσία προς το συμφέρον της υπηρεσίας), Σύνολο			360 000

(EUR)			
Κονδύλιο προορισμού	Μεταφορά πιστώσεων	Περιγραφή	Ποσό που μεταφέρθηκε
2 0 0 7 (Διαρρύθμιση των χώρων: Στρασβούργο)	P9	Εκτέλεση εργασιών ψεκασμού πυροπροστασίας των μεταλλικών δομών του κτιρίου LOW στο Στρασβούργο	4 000 000
2 0 0 7 (Διαρρύθμιση των χώρων: Στρασβούργο), Σύνολο			4 000 000
2 0 0 8 (Λοιπές δαπάνες σχετικές με τα ακίνητα)	P8	Δαπάνες που συνδέονται με την αμοιβή του αρχιτεκτονικού γραφείου που εμπλέκεται στην επέκταση του κτιρίου KAD στο Λουξεμβούργο	850 000
2 0 0 8 (Λοιπές δαπάνες σχετικές με τα ακίνητα), Σύνολο			850 000
3 0 4 7 [Διάφορα έξοδα οργανωτικού χαρακτήρα των συνεδριάσεων της Κοινοβουλευτικής Συνέλευσης Ευρώπης-Λατινικής Αμερικής (EUROLAT)]	P3	Δαπάνες που συνδέονται με τη διοργάνωση συνεδριάσεων της Κοινοβουλευτικής Συνέλευσης EURO-LAT	25 000
3 0 4 7 [Διάφορα έξοδα οργανωτικού χαρακτήρα των συνεδριάσεων της Κοινοβουλευτικής Συνέλευσης Ευρώπης-Λατινικής Αμερικής (EUROLAT)], Σύνολο			25 000
3 2 4 2/01 (Δαπάνες δημοσιεύσεων, πληροφόρησης και συμμετοχής σε δημόσιες εκδηλώσεις: δημοσιεύσεις, δράσεις πληροφόρησης, δημόσιες εκδηλώσεις)	P5	Δαπάνες για δημοσιεύσεις ενημέρωσης, περιλαμβανομένων των ηλεκτρονικών δημοσιεύσεων, τις δραστηριότητες πληροφόρησης, τις δημόσιες σχέσεις, τη συμμετοχή σε δημόσιες εκδηλώσεις, εκθέσεις και εμποροπανηγύρεις στα κράτη μέλη και στα υποψήφια προς ένταξη κράτη	250 000
	P6	Δαπάνες που συνδέονται με την ενίσχυση και ανάπτυξη της υπηρεσίας ενδοδικτύου του Ευρωπαϊκού Κοινοβουλίου	780 000
3 2 4 2/01 (Δαπάνες δημοσιεύσεων, πληροφόρησης και συμμετοχής σε δημόσιες εκδηλώσεις: δημοσιεύσεις, δράσεις πληροφόρησης, δημόσιες εκδηλώσεις), Σύνολο			1 030 000
3 2 4 2/02 [Δαπάνες δημοσιεύσεων, πληροφόρησης και συμμετοχής σε δημόσιες εκδηλώσεις: ηλεκτρονική πληροφόρηση (διαδίκτυο)]	P5	Δαπάνες για δημοσιεύσεις ενημέρωσης, περιλαμβανομένων των ηλεκτρονικών δημοσιεύσεων, τις δραστηριότητες πληροφόρησης, τις δημόσιες σχέσεις, τη συμμετοχή σε δημόσιες εκδηλώσεις, εκθέσεις και εμποροπανηγύρεις στα κράτη μέλη και στα υποψήφια προς ένταξη κράτη	50 000
3 2 4 2/02 [Δαπάνες δημοσιεύσεων, πληροφόρησης και συμμετοχής σε δημόσιες εκδηλώσεις: ηλεκτρονική πληροφόρηση (διαδίκτυο)], Σύνολο			50 000
4 2 2 4 (Βοηθοί των βουλευτών)	P1	Έξοδα μισθών, αποστολών και λοιπά έξοδα που σχετίζονται με τους βοηθούς των βουλευτών	10 500 000
	P4	Δαπάνες που συνδέονται με την πρόσληψη βοηθών των βουλευτών	18 250 000
4 2 2 4 (Βοηθοί των βουλευτών), Σύνολο			28 750 000
<b>Γενικό σύνολο</b>			<b>35 665 000</b>

## II. ΧΡΗΜΑΤΟΟΙΚΟΝΟΜΙΚΗ ΔΙΑΧΕΙΡΙΣΗ ΑΝΑ ΚΕΦΑΛΑΙΟ

19. Το παρόν τμήμα παρουσιάζει τη χρήση των πιστώσεων ανά κεφάλαιο του προϋπολογισμού, το ποσοστό που αντιπροσωπεύουν εν συγκρίσει προς τη συνολική μάζα των πιστώσεων του προϋπολογισμού και την εξέλιξή τους εν συγκρίσει προς το προηγούμενο οικονομικό έτος. Τέσσερα κεφάλαια αντιπροσωπεύουν αφ' εαυτών 71 % του συνόλου των αναλήψεων υποχρεώσεων. Πρόκειται περί των εξής: κεφάλαιο 1 0 (Μέλη του οργάνου), κεφάλαιο 1 2 (Μόνιμοι και έκτακτοι υπάλληλοι), κεφάλαιο 2 0 (Ακίνητα και παρεπόμενα έξοδα) και κεφάλαιο 4 2 (Δαπάνες σχετικές με την επικύρωση των βουλευτών).

20. Στον πίνακα 9 εμφανίζονται το ένα κεφάλαιο μετά το άλλο και η εξέλιξη των πιστώσεων που δεσμεύθηκαν το 2009 εν συγκρίσει προς το οικονομικό έτος 2008. Οι γραφικές παραστάσεις 1 και 2 εμφανίζουν σχηματικά τα σχετικά μερίδια και την εξέλιξη από το 2008 στο 2009.

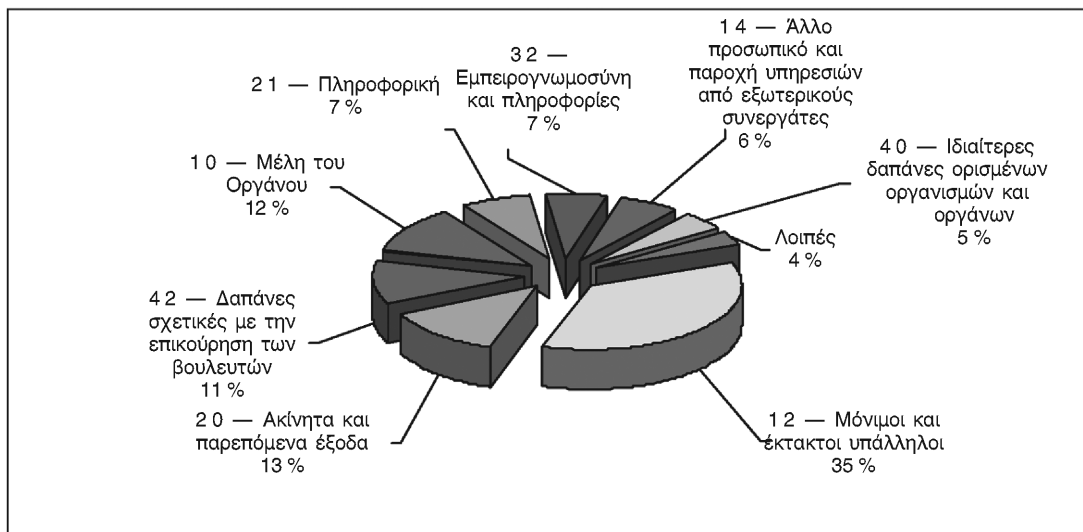
Πίνακας 9

## Εξέλιξη των δεσμεύσεων πιστώσεων το 2009 και το 2008

Κεφάλαιο	Τομέας	2009 (EUR)	2008 (EUR)	Μεταβολή (EUR)	Μεταβολή (%)
1 0	Μέλη του οργάνου	167 952 342	149 961 012	17 991 330	12 %
1 2	Μόνιμοι και έκτακτοι υπάλληλοι	502 188 864	483 919 957	18 268 907	4 %
1 4	Άλλο προσωπικό και παροχή υπηρεσιών από εξωτερικούς συνεργάτες	90 934 827	87 947 782	2 987 045	3 %
1 6	Λοιπές δαπάνες για τα συνδεδεμένα με το όργανο πρόσωπα	14 019 742	12 715 214	1 304 528	10 %
	<b>Τίτλος 1 — Μέλη και προσωπικό του οργάνου</b>	<b>775 095 774</b>	<b>734 543 965</b>	<b>40 551 809</b>	<b>6 %</b>
2 0	Ακίνητα και παρεπόμενα έξοδα	182 901 221	191 008 372	- 8 107 151	- 4 %
2 1	Πληροφορική, εξοπλισμός και έπιπλα	106 080 064	111 822 160	- 5 742 096	- 5 %
2 3	Τρέχουσες δαπάνες διοικητικής φύσης	10 778 699	9 790 321	988 378	10 %
	<b>Τίτλος 2 — Ακίνητα, κινητά, εξοπλισμός και διάφορες δαπάνες λειτουργίας</b>	<b>299 759 983</b>	<b>312 620 853</b>	<b>- 12 860 870</b>	<b>- 4 %</b>
3 0	Συνεδριάσεις και διασκέψεις	26 242 041	27 964 196	1 722 155	- 6 %
3 2	Εμπειρογνωμοσύνη και πληροφορίες: απόκτηση, αρχειοθέτηση, παραγωγή και διάδοση	93 647 680	100 405 636	- 6 757 956	- 7 %
	<b>Τίτλος 3 — Δαπάνες του οργάνου που προκύπτουν από την εκτέλεση των γενικών του αποστολών</b>	<b>119 889 721</b>	<b>128 369 832</b>	<b>- 8 480 111</b>	<b>- 7 %</b>
4 0	Ιδιαίτερες δαπάνες ορισμένων οργανισμών και οργάνων	69 215 824	71 875 103	- 2 659 279	- 4 %
4 2	Δαπάνες σχετικές με την επικούρηση των βουλευτών	153 358 430	154 301 747	- 943 317	- 1 %
4 4	Συνεδριάσεις και άλλες δραστηριότητες των βουλευτών και πρώην βουλευτών	310 000	251 300	58 700	23 %
	<b>Τίτλος 4 — Δαπάνες από την εκτέλεση ειδικών αποστολών εκ μέρους του οργάνου</b>	<b>222 884 254</b>	<b>226 428 150</b>	<b>- 3 543 896</b>	<b>- 2 %</b>
	<b>Σύνολο</b>	<b>1 417 629 732</b>	<b>1 401 962 800</b>	<b>15 666 932</b>	<b>1 %</b>

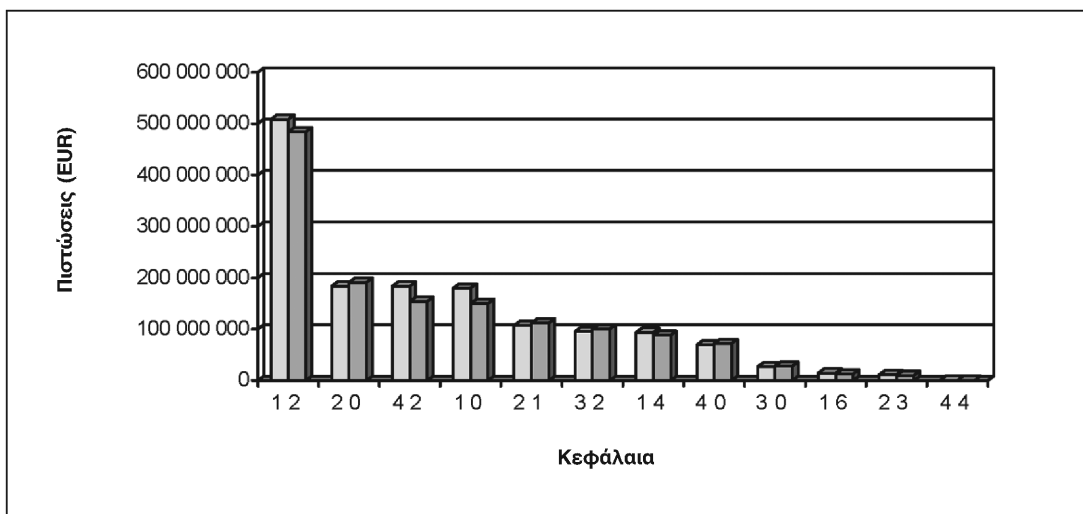
Γραφική παράσταση 1

## Κατανομή του προϋπολογισμού 2009 κατά κεφάλαιο



Γραφική παράσταση 2

## Εξέλιξη των αναλήψεων υποχρεώσεων μεταξύ 2008 και 2009 κατά κεφάλαιο



## Α. Κεφάλαιο 10 (Μέλη του οργάνου)

21. Το παρόν κεφάλαιο αντιπροσώπευε 12 % του συνόλου των δαπανών για το οικονομικό έτος 2009 και σημείωσε επίσης αύξηση κατά 12 % εν συγκρίσει προς το 2008. Το 2009 ήταν το πρώτο οικονομικό έτος εφαρμογής του νέου καθεστώτος των βουλευτών για την περίοδο Ιούλιος-Δεκέμβριος. Το Ευρωπαϊκό Κοινοβούλιο ανέλαβε τις μηνιαίες αποζημιώσεις των βουλευτών τις οποίες κατέβαλλαν προηγουμένως τα κράτη μέλη, πλην των περιπτώσεων 32 βουλευτών που έχουν επιλέξει το *opting-out*, το οποίο προβλέπεται από το καθεστώς των βουλευτών. Οι νέες σημαντικές επιβαρύνσεις που συνδέονται με την εφαρμογή του καθεστώτος των βουλευτών αφορούν κυρίως τις μηνιαίες αποζημιώσεις (θέση 1 0 0 0) και την αύξηση των εξόδων ταξιδιού (θέσεις 1 0 0 4 και 1 0 0 5). Πράγματι οι διατάξεις εφαρμογής του καθεστώτος προβλέπουν από τούδε την επιστροφή των εξόδων ταξιδιού βάσει των πραγματικών εξόδων και νέα επιστροφή εξόδων για τα ταξίδια που πραγματοποιούνται εντός του κράτους όπου εκλέγεται ο βουλευτής.

22. Επ' αυτού, οι αναλήψεις υποχρεώσεων της θέσης 1 0 0 0 (Αποζημιώσεις) ανήλθαν σε 30 601 983 ευρώ (18 % των αναλήψεων υποχρεώσεων του κεφαλαίου 10), ενώ 64 968 672 ευρώ αφιερώθηκαν στη θέση 1 0 0 4 (Συνήθη έξοδα ταξιδιού) (38 % των αναλήψεων υποχρεώσεων του κεφαλαίου 10). Η πίστωση αυτή κάλυπτε την επιστροφή των εξόδων ταξιδιού και διαμονής που συνδέονται με τα ταξίδια προς και από τους τόπους εργασίας και με άλλες αποστολές.

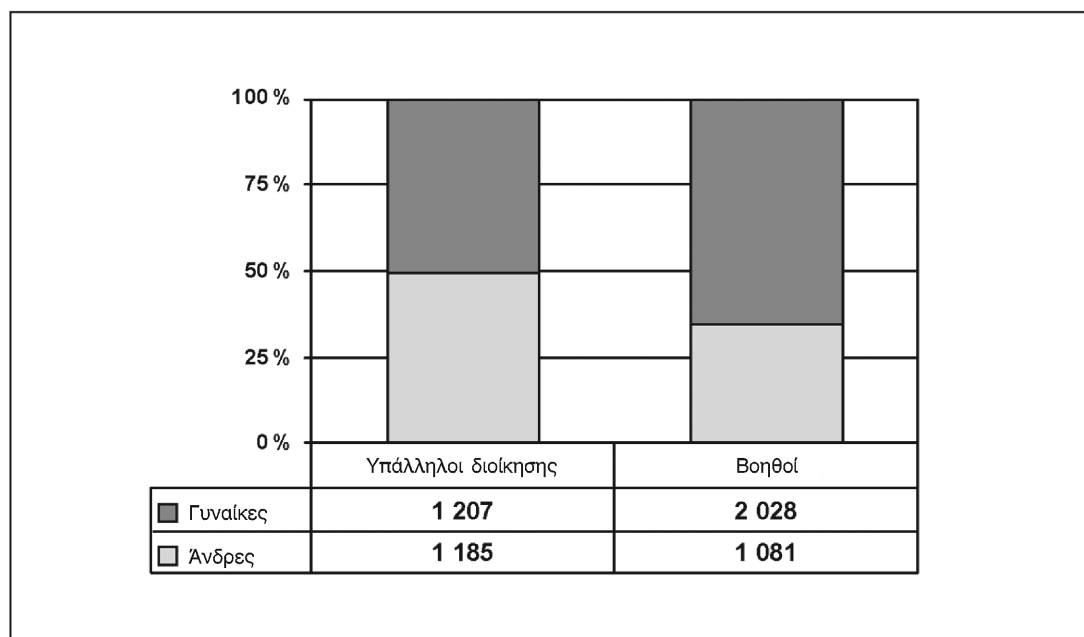
23. Το 2009 οι βουλευτές πραγματοποίησαν 10 200 ταξίδια για συμμετοχή στις συνεδριάσεις συνόδου στο Στρασβούργο και τις Βρυξέλλες, 14 734 για να παρευρεθούν στις συνεδριάσεις επιτροπών στις Βρυξέλλες και 8 142 για να μεταβούν σε συνεδριάσεις πολιτικών ομάδων στις Βρυξέλλες. Όσον αφορά τα ταξίδια εκτός των συνήθων τόπων εργασίας του Ευρωπαϊκού Κοινοβουλίου, 641 ταξίδια αφορούσαν συνεδριάσεις επιτροπών και 1 093 συνεδριάσεις πολιτικών ομάδων, όπου προστίθενται επίσης 679 μετακινήσεις που σχετίζονται με συνεδριάσεις κοινοβουλευτικών αντιπροσωπειών.
24. Για τη θέση 1 0 0 6 (Αποζημιώσεις γενικών εξόδων), οι αναλήψεις υποχρεώσεων ανήρχοντο σε 42 629 278 ευρώ (25 % των αναλήψεων υποχρεώσεων του κεφαλαίου 1 0). Το ποσό αυτό κάλυπτε τα έξοδα που προέρχονται από τις κοινοβουλευτικές δραστηριότητες των βουλευτών εντός του κράτους όπου εκλέγονται.

#### B. Κεφάλαιο 1 2 (Μόνιμοι και έκτακτοι υπάλληλοι)

25. Το κεφάλαιο αυτό αναλογεί στο 35 % του συνόλου των δαπανών του οικονομικού έτους 2009, ήτοι είναι η μεγαλύτερη κατηγορία δαπανών. Η κατά 4,2 % αύξηση του άρθρου 1 2 0, που σημειώνεται μεταξύ 2008 και 2009, εξηγείται κατά κύριο λόγο από μία αύξηση των δαπανών που συνδέονται με τη θέση 1 2 0 0 (Αποδοχές και αποζημιώσεις) (+ 4,6 %) λόγω της εκ του καθεστώτος υπηρεσιακής καταστάσεως των υπαλλήλων πολιτικής προαγωγών και ανόδων κλιμακίου καθώς και από την κατ' έτος αναπροσαρμογή των μισθών όπως προβλέπει το καθεστώς. Η αύξηση των δαπανών του άρθρου 1 2 0 αντισταθμίσθηκε ελαφρώς, όπως και το 2008, από μείωση των δαπανών του άρθρου 1 2 2 (Αποζημιώσεις μετά την πρόωρη λήξη καθηκόντων), η οποία μπορεί να αποδοθεί στον σημαντικά χαμηλότερο αριθμό δικαιούχων λόγω του ότι πέρασαν στο κοινό σύστημα συνταξιοδότησης.
26. Στο κεφάλαιο 1 2, περίπου το 98 % των δαπανών είχαν σχέση με τη θέση 1 2 0 0 (Αποδοχές και αποζημιώσεις). Οι πιστώσεις ανάληψης υποχρεώσεων της θέσης αυτής ανήλθαν σε 494 054 418 ευρώ. Συνολικά 1,4 % του ποσού ακυρώθηκε λόγω του ότι το Συμβούλιο αποφάσισε τον Δεκέμβριο 2009 να χορηγήσει μόνον 1,85 % στο πλαίσιο της κατ' έτος αναπροσαρμογής των αμοιβών ενώ στον προϋπολογισμό είχε υπάρξει πρόβλεψη αναπροσαρμογής κατά 3,7 %, όπως είχε προτείνει η Επιτροπή στο Συμβούλιο.
27. Το 2009 δημοσιεύθηκαν 613 ανακοινώσεις για την πλήρωση θέσεων. Προσλήφθηκαν 285 μόνιμοι και έκτακτοι υπάλληλοι για τη Γενική Γραμματεία και 22 για τις πολιτικές ομάδες. Στις 31 Δεκεμβρίου 2009 εργάζονταν στο Ευρωπαϊκό Κοινοβούλιο συνολικά 5 501 μόνιμοι και έκτακτοι υπάλληλοι. Στα τέλη του 2009 η Γενική Γραμματεία απασχολούσε 4 922 υπαλλήλους των ως άνω κατηγοριών και οι πολιτικές ομάδες 579.
28. Όσον αφορά την κατανομή των υπαλλήλων κατά φύλο, οι γυναίκες έφθαναν το 23 % του συνόλου των θέσεων στις 31 Δεκεμβρίου 2009. Αντιπροσώπευαν ποσοστό 21 % των επικεφαλής μονάδας, 25 % των διευθυντών και 29 % των γενικών διευθυντών (4 επί 14). Η κατανομή όλου του προσωπικού κατά τύπο καθηκόντων και φύλο παρουσιάζεται στη γραφική παράσταση 3. Η κατανομή του προσωπικού κατά χώρα καταγωγής παρουσιάζεται στον πίνακα 10.

Γραφική παράσταση 3

#### Προσωπικό της Γενικής Γραμματείας κατά φύλο



Πηγή: ΓΔ ΠΡΟΣΩΠΙΚΟΥ.

Πίνακας 10

## Προσωπικό της Γενικής Γραμματείας κατά χώρα (μόνιμοι και έκτακτοι υπάλληλοι)

EE-27			
EE-15		EE-10	
AT	61		
BE	728	CY	15
DE	402	CZ	116
DK	155	EE	93
ES	368	HU	145
FI	181	LT	95
FR	569	LV	93
UK	276	MT	65
GR	220	PL	190
IE	98	SI	96
IT	514	SK	120
LU	130	EE-2	
NL	161		
PT	237	BG	110
SE	139	RO	123

Πηγή: ΓΔ ΠΡΟΣΩΠΙΚΟΥ

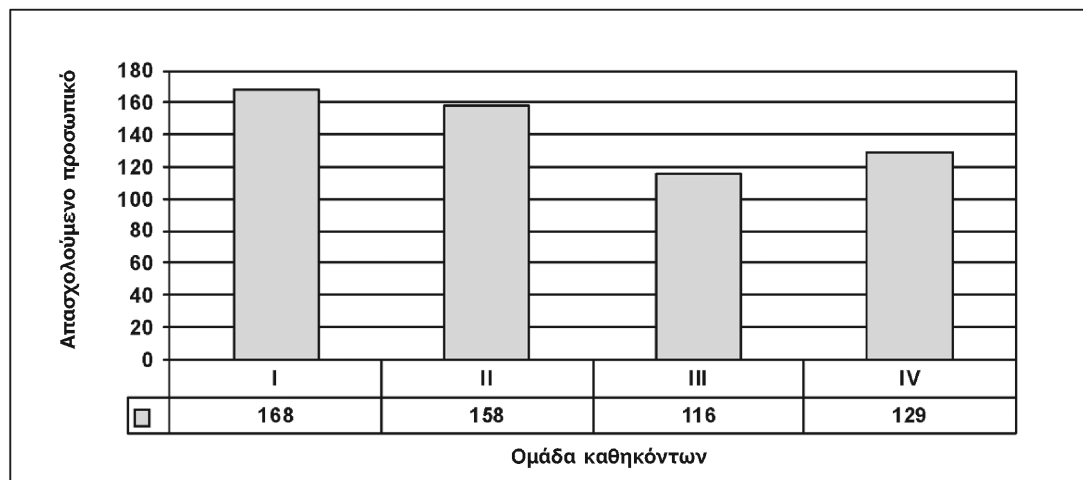
## Γ. Κεφάλαιο 14 (Άλλο προσωπικό και παροχή υπηρεσιών από εξωτερικούς συνεργάτες)

29. Το κεφάλαιο αυτό αναλογεί στο 6 % του προϋπολογισμού 2009. Η κατά 3 % αύξηση που παρατηρείται μεταξύ 2008 και 2009 εξηγείται αφενός από την αύξηση στη θέση 1 4 0 0 (Λοιπό προσωπικό) και το άρθρο 1 4 2 (Ανάθεση υπηρεσιών εκτός οργάνου) και αφετέρου από μείωση που παρατηρείται στη θέση 1 4 0 2 (Διερμηνείς συνεδριάσεων). 48 % των πιστώσεων του κεφαλαίου 1 4 αφιερώνονται στη θέση 1 4 0 2 και 27 % στη θέση 1 4 0 0.
30. Οι πιστώσεις ανάληψης υποχρεώσεων της θέσης 1 4 0 2 (Διερμηνείς συνεδριάσεων) ανήρχοντο σε 43 273 028 ευρώ και κάλυπταν συγκεκριμένα τα εξής: τις αμοιβές, τις ασφαλιστικές εισφορές, τα έξοδα ταξιδιού και τις ημερήσιες αποζημιώσεις των επικουρικών διερμηνέων συνεδριάσεων τους οποίους απασχολεί το Κοινοβούλιο. Οι υπάλληλοι διερμηνείς και οι επικουρικοί διερμηνείς συνεδριάσεων παρείχαν 87 473 ημέρες διερμηνείας το 2009 (- 9,2 % σε σύγκριση με το 2008). Οι υπάλληλοι διερμηνείς παρείχαν 49 547 ημέρες (- 4,2 %), ενώ οι επικουρικοί διερμηνείς συνεδριάσεων παρείχαν 37 926 ημέρες (- 3,1 % σε σύγκριση με το 2008). Η μείωση δαπανών στη συγκεκριμένη κατηγορία οφείλεται στη μη διεξαγωγή συνεδριάσεων κατά την προεκλογική περίοδο.
31. Όσον αφορά τη θέση 1 4 0 0 (Λοιπό προσωπικό), οι αναλήψεις υποχρεώσεων ανήρχοντο σε 24 230 465 ευρώ. Η εν λόγω θέση σκοπό έχει την κάλυψη των αμοιβών και αποζημιώσεων του επί συμβάσει προσωπικού της Γενικής Γραμματείας ή των πολιτικών ομάδων καθώς και την παροχή υπηρεσιών από την εταιρεία Manpower που προσλαμβάνει το προσωπικό στήριξης της διεξαγωγής των συνόδων στο Στρασβούργο. Στις 31 Δεκεμβρίου 2009 το επί συμβάσει προσωπικό αριθμούσε 571 άτομα.
32. Η κατανομή του επί συμβάσει προσωπικού κατά τύπο καθηκόντων παρουσιάζεται στη γραφική παράσταση 4.



Γραφική παράσταση 4

## Επί συμβάσει προσωπικό κατά τύπο καθηκόντων

**Δ. Κεφάλαιο 1 6 (Λοιπές δαπάνες για τα συνδεδεμένα με το όργανο πρόσωπα)**

33. Το κεφάλαιο αυτό αναλογεί στο 1 % του προϋπολογισμού 2009. Οι αναλήψεις υποχρεώσεων στο κεφάλαιο αυτό αυξήθηκαν κατά 10 % μεταξύ 2008 και 2009 λόγω αύξησης στη θέση 1 6 1 0 (Έξοδα πρόσληψης). Προς τη θέση αυτή διενεργήθηκε μεταφορά πιστώσεων για να καλυφθούν τα πρόσθετα έξοδα που συνδέονται με την πρόσληψη διαπιστευμένων βοηθών των βουλευτών.
34. Εντός του κεφαλαίου 1 6, 32 % των αναλήψεων υποχρεώσεων αφορούσαν τη θέση 1 6 5 4 (Κέντρο παιδικής μέριμνας και επιδοτούμενοι βρεφονηπιακοί σταθμοί), 24 % τη θέση 1 6 1 2 (Επαγγελματική επιμόρφωση), 16 % τη θέση 1 6 5 2 (Έξοδα τρέχουσας λειτουργίας των εστιατορίων και κυλικείων) και 9 % τη θέση 1 6 1 3 (Επαγγελματική επιμόρφωση: έξοδα αποστολής).
35. Η υποδιάρθρωση θέσης 1 6 5 4/01 (Κέντρο παιδικής μέριμνας και επιδοτούμενοι βρεφονηπιακοί σταθμοί: εξωτερική διαχείριση του βρεφονηπιακού σταθμού και της αίθουσας για την κάλυψη οικογενειακών αναγκών στις Βρυξέλλες και συναφείς δαπάνες) συνιστά το μεγαλύτερο τμήμα της θέσης 1 6 5 4. Οι πιστώσεις που δεσμεύθηκαν σε αυτή τη θέση ανήρχοντο συνολικά σε 4 441 145 ευρώ και κάλυπταν τη συνεισφορά του Κοινοβουλίου στο σύνολο των δαπανών του κέντρου παιδικής μέριμνας και των εξωτερικών βρεφονηπιακών σταθμών με τους οποίους έχει συναφθεί συμφωνία.
36. Όσον αφορά τη θέση 1 6 1 2 (Επαγγελματική επιμόρφωση), οι πιστώσεις που δεσμεύθηκαν ανήρχοντο σε 3 387 946 ευρώ και κάλυπταν τα μαθήματα επαγγελματικής επιμόρφωσης, τις δαπάνες αγοράς ή παραγωγής διδακτικού υλικού και τα μαθήματα κατάρτισης με στόχο την ευαισθητοποίηση σε θέματα που σχετίζονται με την ισότητα ευκαιριών και τις συμβουλές σε θέματα σταδιοδρομίας. Το 2009 5 511 άτομα παρακολούθησαν μαθήματα γλωσσών και 265 άτομα παρακολούθησαν μαθήματα γλωσσών τρίτων κρατών. Επιπλέον 1 771 συμμετείχαν σε μαθήματα τεχνολογίας της πληροφορίας και 737 σε μαθήματα κατάρτισης στον χρηματοοικονομικό τομέα. Εξ άλλου 97 άτομα συμμετείχαν σε μαθήματα στην Ευρωπαϊκή Σχολή Διοίκησης, 5 263 σε εσωτερικά μαθήματα κατάρτισης και 225 σε μαθήματα εκτός του οργάνου.
37. Όσον αφορά τη θέση 1 6 5 2 (Έξοδα τρέχουσας λειτουργίας των εστιατορίων και κυλικείων), οι αναλήψεις υποχρεώσεων ανέρχονται σε 2 260 000 ευρώ. Το κονδύλιο αυτό αποσκοπεί στην κάλυψη των εξόδων διαχείρισης των εκμεταλλεύσεων των εστιατορίων και κυλικείων. Τα εστιατόρια αυτοεξυπηρέτησης δέχθηκαν περίπου 1 266 000 άτομα και το κατάστημα του προσωπικού περίπου 174 000 πελάτες

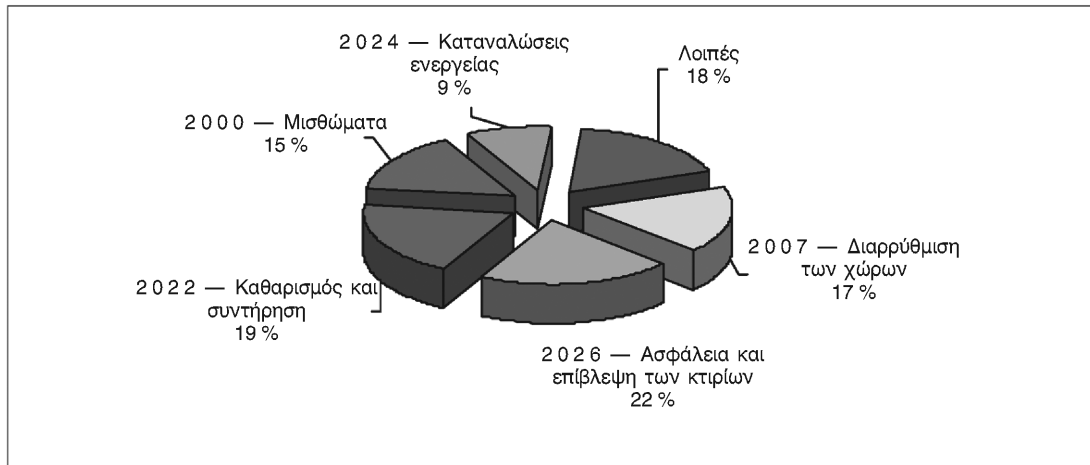
**Ε. Κεφάλαιο 2 0 (Ακίνητα και παρεπόμενα έξοδα)**

38. Το κεφάλαιο αντιστοιχούσε στο 13 % του προϋπολογισμού 2009 σημειώνοντας αύξηση 1 % εν συγκρίσει προς το 2008. Από αυτό το κεφάλαιο 10,1 εκατ. ευρώ μεταφέρθηκαν από το οικονομικό έτος 2009 στο οικονομικό έτος 2010 βάσει της διαδικασίας μη αυτόματων μεταφορών που προβλέπεται στο άρθρο 9 του δημοσιονομικού κανονισμού. Η άνοδος στις θέσεις 2000 (Μισθώματα) (+ 7 %), 2001 (Εμφυτευτικές δόσεις) (+ 499 %), 2008 (Λοιπές δαπάνες σχετικές με τα ακίνητα) (+ 49 %, εξ ων 1 εκατ. μη αυτόματων μεταφορών από έτος σε έτος) και 2022 (Καθαρισμός και συντήρηση) (+ 14 %), αντισταθμίσθηκε από μείωση στις θέσεις 2003 (Απόκτηση ακινήτων) (9,1 εκατ. μη αυτόματων μεταφορών από έτος σε έτος), 2005 (Ανέγερση κτιρίων) (- 55 %) και 2007 (Διαρρύθμιση των χώρων) (- 20 %).

39. Η κατανομή των πιστώσεων του κεφαλαίου 20 κατά φύση δαπανών εμφανίζεται σχηματικά στη γραφική παράσταση 5 κατωτέρω.

Γραφική παράσταση 5

## Κατανομή των δαπανών του κεφαλαίου 20 σε %



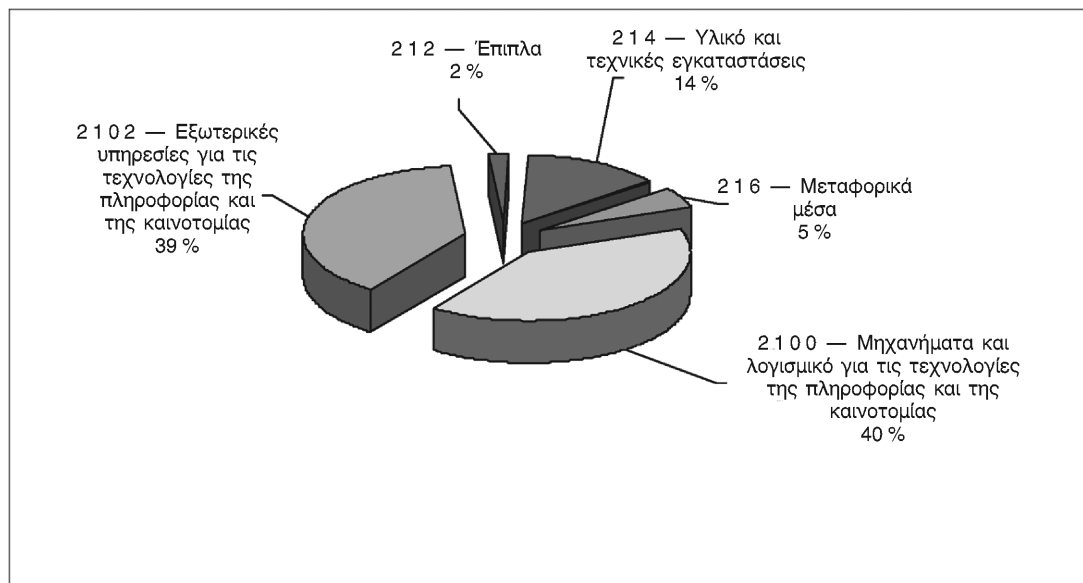
40. Όσον αφορά τη θέση 2000 (Μισθώματα), οι πιστώσεις που δεσμεύθηκαν ανήρχοντο σε 28 303 816 ευρώ και κάλυπταν τη μίσθωση κτιρίων ή τμημάτων κτιρίων που καταλαμβάνει το Κοινοβούλιο καθώς και φόρους ακινήτων. Διαπιστώθηκε πλεόνασμα της τάξεως 6,27 εκατ. ευρώ (4,85 εκατ. ευρώ μεταφέρθηκαν σε άλλη θέση και 1,42 εκατ. ευρώ ακυρώθηκαν). Το πλεόνασμα αυτό εξηγείται από τη χρησιμοποίηση εσόδων για ειδικό προορισμό (1,3 εκατ. ευρώ), την καθυστέρηση στην εγκατάσταση στο κτίριο (Président) στο Λουξεμβούργο και τη μη εφαρμογή συντελεστή αναπροσαρμογής σε ορισμένα μισθώματα (π.χ. κτίριο Schuman) ή αναπροσαρμογών μισθωμάτων που ήταν χαμηλότερες των προβλέψεων.
41. Όσον αφορά τη θέση 2007 (Διαρρύθμιση των χώρων), οι πιστώσεις που δεσμεύθηκαν ήταν 31 611 447 ευρώ και κάλυπταν τις εργασίες διαρρύθμισης, περιλαμβανομένων των λοιπών δαπανών που συνδέονται με τις εργασίες αυτές, συγκεκριμένα τις αμοιβές αρχιτεκτόνων ή μηχανικών κ.ά. Η θέση ενισχύθηκε με ποσό ύψους 6,7 εκατ. ευρώ για να καταστεί δυνατή η εκτέλεση εργασιών απομάκρυνσης αμιάντου στα κτίρια στο Στρασβούργο (δαπάνες που εν συνεχεία επεστράφησαν από τον δήμο του Στρασβούργου) και για τις ανάγκες των εργασιών ψεκασμού πυροπροστασίας των μεταλλικών δομών στο κτίριο LOW (4 εκατ. ευρώ), εργασιών που κρίθηκαν απαραίτητες κατά την αναδιώρυξη των δομών στήριξης των οροφών.

## ΣΤ. Κεφάλαιο 21 (Πληροφορική, εξοπλισμός και έπιπλα)

42. Το κεφάλαιο αυτό αναλογεί στο 7 % του προϋπολογισμού 2009. Οι δαπάνες του κεφαλαίου 21 εμφανίζουν μείωση κατά 5 % εν συγκρίσει προς το παρελθόν έτος, η οποία οφείλεται συγκεκριμένα σε μείωση στο άρθρο 214 (Υλικό και τεχνικές εγκαταστάσεις) (- 31 %) που συνδέεται με το τέλος του κύκλου επενδύσεων στον οπτικοακουστικό τομέα στις Βρυξέλλες. Η παρατηρούμενη αύξηση στη θέση 2102 (Εξωτερικές υπηρεσίες για τις τεχνολογίες της πληροφορίας και της καινοτομίας) (+ 6 %) αντισταθμίσθηκε εν μέρει από μείωση στο άρθρο 212 (Έπιπλα) (- 31 %). Η κατανομή δαπανών φαίνεται στη γραφική παράσταση 6 κατωτέρω.
43. Όσον αφορά τη θέση 2100 (Μηχανήματα και λογισμικό για τις τεχνολογίες της πληροφορίας και της καινοτομίας), δεσμεύθηκαν πιστώσεις ύψους 43 008 335 ευρώ. Οι πιστώσεις κάλυπταν κατά κύριο λόγο τις δαπάνες που σχετίζονται με την αγορά, τη μίσθωση, την υλοποίηση και τη συντήρηση του υλικού και του λογισμικού που χρησιμοποιεί το όργανο και με τις σχετικές εργασίες.
44. Οι δεσμεύσεις της θέσης 2102 (Εξωτερικές υπηρεσίες για τις τεχνολογίες της πληροφορίας και της καινοτομίας) ανήρχοντο σε 41 155 588 ευρώ και κάλυπταν κυρίως τις δαπάνες που σχετίζονται με την αγορά, τη μίσθωση, την υλοποίηση και τη συντήρηση του υλικού και του λογισμικού που χρησιμοποιεί το όργανο και με τις σχετικές εργασίες. Ο υλικός εξοπλισμός και το λογισμικό σχετίζονται κυρίως με τα συστήματα του κέντρου τεχνολογίας της πληροφορίας και τηλεπικοινωνιών, τους ηλεκτρονικούς υπολογιστές στα τμήματα και στις πολιτικές ομάδες, και με το ηλεκτρονικό σύστημα ψηφοφορίας.
45. Η χωρητικότητα αποθήκευσης δεδομένων και η υπολογιστική ισχύς τριπλασιάσθηκαν στην υπό εξέταση περίοδο. Στο τέλος του 2008 η χωρητικότητα αποθήκευσης ανερχόταν σε 584 000 gigabytes (GB), ενώ στο τέλος του 2009 αυξήθηκε σε 1 803 021 GB. Όσον αφορά την υπολογιστική ισχύ, η ικανότητα της κεντρικής υπολογιστικής εγκατάστασης να επεξεργάζεται συγκεκριμένη ποσότητα δεδομένων σε συγκεκριμένο χρόνο αυξήθηκε κατά 235 % σε σύγκριση με το προηγούμενο έτος. Επιπλέον, για να επιτυγχάνεται η ασφάλεια των συστημάτων τεχνολογίας της πληροφορίας, ο αριθμός των ενημερώσεων κωδικών (patches) που ελέγχθηκαν και ενσωματώθηκαν στο δίκτυο, τους διακομιστές, το λογισμικό και τους σταθμούς εργασίας σχεδόν διπλασιάσθηκε, από 899 στο τέλος του 2008 σε 1 886 στο τέλος του 2009.

Γραφική παράσταση 6

## Κατανομή των δαπανών του κεφαλαίου 21 σε %



## Ζ. Κεφάλαιο 23 (Τρέχουσες δαπάνες διοικητικής φύσης)

46. Το κεφάλαιο αυτό αναλογεί στο 1 % του προϋπολογισμού 2009. Η κατά 10 % αύξηση που σημειώθηκε για το παρόν κεφάλαιο μεταξύ 2008 και 2009 εξηγείται κατά κύριον λόγο από αύξηση των δαπανών για το άρθρο 232 (Δικαστικά έξοδα και αποζημιώσεις) (+ 206 %) λόγω των διαδικασιών ενώπιον της δικαιοσύνης που κινήθηκαν μετά τη μερική κατάρρευση της οροφής στο ημικύκλιο στο Στρασβούργο και την αύξηση των νομικών εξόδων για το έργο ανακαίνισης και επέκτασης του κτιρίου KAD στο Λουξεμβούργο.
47. Στο άρθρο αυτό η κατανομή των δαπανών έχει ως εξής: 51 % αντιστοιχεί στο άρθρο 235 (Τηλεπικοινωνίες), 19 % στο άρθρο 230 (Γραφική ύλη, είδη γραφείου και διάφορα αναλώσιμα), 12 % στο άρθρο 232 (Δικαστικά έξοδα και αποζημιώσεις), 6 % στο άρθρο 237 (Μετακομίσεις) και το υπόλοιπο 12 % κατανέμεται μεταξύ διαφόρων άλλων θέσεων.

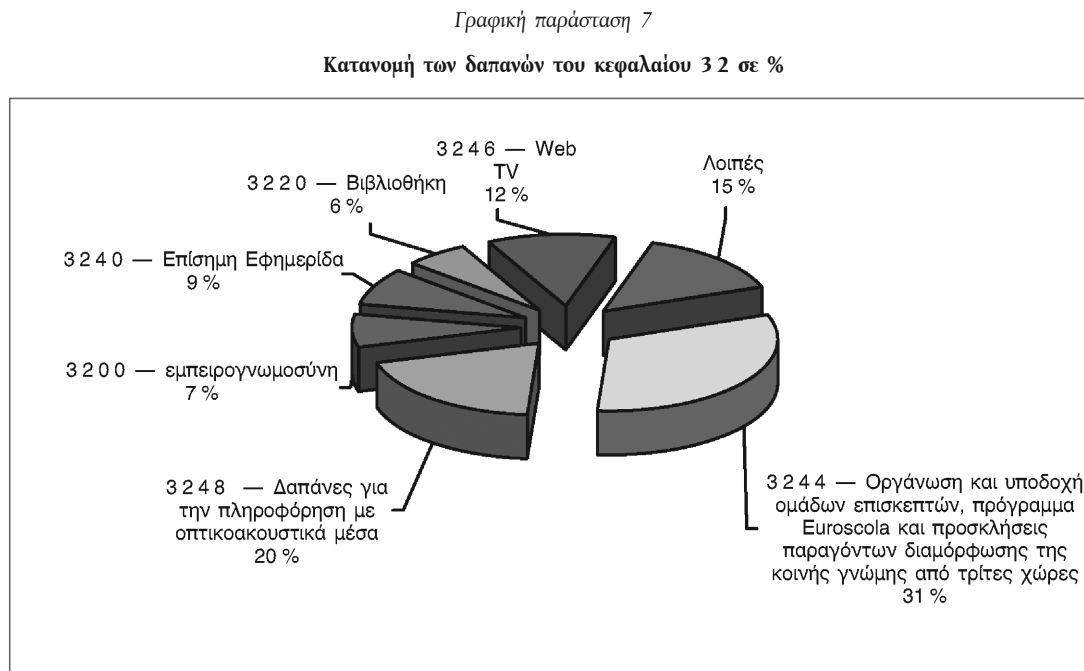
## Η. Κεφάλαιο 30 (Συνεδριάσεις και διασκέψεις)

48. Το κεφάλαιο αυτό αναλογεί στο 2 % του προϋπολογισμού 2009. Το 2009 οι πιστώσεις ήταν κατά 6 % χαμηλότερες από ό,τι το 2008. Τούτο εξηγείται από μείωση των δαπανών για το άρθρο 300 (Έξοδα αποστολών του προσωπικού). Για το άρθρο αυτό 2,7 % των αρχικών πιστώσεων ακυρώθηκαν στο τέλος του οικονομικού έτους και τούτο πέραν των 3 εκατ. ευρώ που αφαιρέθηκαν στη διάρκεια του έτους για μεταφορές πιστώσεων. Η μείωση εξηγείται κυρίως από τον χαμηλότερο ρυθμό δραστηριότητας στη διάρκεια έτους διεξαγωγής εκλογών και μία αλλαγή διατάξεων επί του περιοριστικότερο στον υπολογισμό των εξόδων αποστολών.
49. Το 2009 πραγματοποιήθηκαν 29 384 αποστολές (ταξίδια), καλύπτοντας 84 840 ημέρες αποστολών: οι περισσότερες αποστολές πραγματοποιήθηκαν μεταξύ των τριών τόπων εργασίας του Κοινοβουλίου (Βρυξέλλες 4 508 αποστολές, Στρασβούργο 18 261 αποστολές και Λουξεμβούργο 2 504 αποστολές).

## Θ. Κεφάλαιο 32 (Εμπειρογνομοσύνη και πληροφορίες: απόκτηση, αρχειοθέτηση, παραγωγή και διάδοση)

50. Το επίπεδο πιστώσεων του κεφαλαίου 32 σημαδεύεται το 2009 από τη θεσμική ενημερωτική εκστρατεία για τις εκλογές του Ευρωπαϊκού Κοινοβουλίου. Το κεφάλαιο αυτό αναλογεί στο 7 % των δαπανών του προϋπολογισμού 2009. 26 % των πιστώσεων του κεφαλαίου αφορούν τη θέση 3244 (Οργάνωση και υποδοχή ομάδων επισκεπτών, πρόγραμμα Euroscola και προσκλήσεις παραγόντων διαμόρφωσης της κοινής γνώμης από τρίτες χώρες), 18 % τη θέση 3242 (Δαπάνες δημοσιεύσεων, πληροφόρησης και συμμετοχής σε δημόσιες εκδηλώσεις), 16 % τη θέση 3248 (Δαπάνες για την πληροφόρηση με οπτικοακουστικά μέσα) και 10 % τη θέση 3220 (Δαπάνες τεκμηρίωσης και βιβλιοθήκης).

51. Η κατανομή φαίνεται στη γραφική παράσταση 7.



52. Στη θέση 3 2 4 4 (Οργάνωση και υποδοχή ομάδων επισκεπτών, πρόγραμμα Euroscola και προσκλήσεις παραγόντων διαμόρφωσης της κοινής γνώμης από τρίτες χώρες) οι πιστώσεις που δεσμεύθηκαν ανήρχοντο σε 24 485 353 ευρώ και κάλυπταν τις επιδοτήσεις που χορηγούνται στις ομάδες επισκεπτών που προσκαλούν οι βουλευτές και τα συναφή έξοδα επιτήρησης και υποδομής, τα έξοδα διαχείρισης του προγράμματος Euroscola και τη χρηματοδότηση περιόδων άσκησης για τους παράγοντες διαμόρφωσης της κοινής γνώμης από τρίτες χώρες. Η ακύρωση πιστώσεων από τη συγκεκριμένη θέση αφορούσε ποσό 2 619 647 ευρώ, λόγω κυρίως χαμηλότερου του αρχικώς προβλεφθέντος αριθμού ομάδων επισκεπτών που προσκάλεσαν οι βουλευτές (ως εκ του έτους διεξαγωγής εκλογών).

53. Στη θέση 3 2 4 2 (Δαπάνες δημοσιεύσεων, πληροφόρησης και συμμετοχής σε δημόσιες εκδηλώσεις) οι πιστώσεις που δεσμεύθηκαν ανήρχοντο σε 16 678 677 ευρώ. Οι πιστώσεις χρησίμευσαν συγκεκριμένα για την κάλυψη των δαπανών για θέματα δημοσιεύσεων, δραστηριοτήτων πληροφόρησης και για τη συμμετοχή σε δημόσιες εκδηλώσεις, εκθέσεις και εμποροπανηγύρεις στα κράτη μέλη.

54. Οι αναλήψεις υποχρεώσεων για τη θέση 3 2 4 8 (Δαπάνες για την πληροφόρηση με οπτικοακουστικά μέσα) ανήρχοντο σε 15 124 447 ευρώ και κάλυπταν τις δαπάνες που συνδέονται με τα εξής:

- τον προϋπολογισμό λειτουργίας του οπτικοακουστικού τομέα (μεταξύ άλλων τις υπηρεσίες για τις οποίες είναι αρμόδιος και την εξωτερική βοήθεια, όπως τεχνικές υπηρεσίες για ραδιοτηλεοπτικούς σταθμούς, υλοποίηση, παραγωγή και συμπαραγωγή οπτικοακουστικών προγραμμάτων, μίσθωση γραμμών, μετάδοση ραδιοτηλεοπτικών προγραμμάτων και άλλα μέτρα για την ανάπτυξη σχέσεων μεταξύ του οργάνου και φορέων ραδιοτηλεοπτικής μετάδοσης),
- τις δαπάνες για την απευθείας μετάδοση μέσω διαδικτύου των συνόδων της Ολομέλειας και συνεδριάσεων των κοινοβουλευτικών επιτροπών,
- την εγγραφή των συζητήσεων των συνεδριάσεων σε DVD-ROM,
- τη δημιουργία κατάλληλων αρχείων και μιας μηχανής αναζήτησης για να εξασφαλίζει τη συνεχή πρόσβαση του κοινού στις συγκεκριμένες πληροφορίες.

#### I. Κεφάλαιο 4 0 (Ιδιαίτερες δαπάνες ορισμένων οργανισμών και οργάνων)

55. Το κεφάλαιο αυτό αντιστοιχούσε στο 5 % των δαπανών του προϋπολογισμού 2009. Το άρθρο 4 0 0 (Διοικητικές δαπάνες λειτουργίας, ενημερωτικές δραστηριότητες και δαπάνες των πολιτικών ομάδων και των μη εγγεγραμμένων βουλευτών) αντιστοιχούσε στο 76 % των πιστώσεων του κεφαλαίου 4 0. Οι πιστώσεις ανάληψης υποχρεώσεων για το συγκεκριμένο κονδύλιο ανήλθαν σε 52 337 886 ευρώ. Η πίστωση αυτή σκοπό είχε να καλύψει για τις πολιτικές ομάδες και τα μη εγγεγραμμένα μέλη:

- τις δαπάνες γραμματείας, τις διοικητικές δαπάνες και τις δαπάνες λειτουργίας,

— τις δαπάνες που συνδέονται με τις πολιτικές και ενημερωτικές τους δραστηριότητες στο πλαίσιο των πολιτικών δραστηριοτήτων της Ευρωπαϊκής Ένωσης.

56. Το άρθρο 4 0 2 (Εισφορές σε ευρωπαϊκά πολιτικά κόμματα) και το άρθρο 4 0 3 (Συνεισφορές σε ευρωπαϊκά πολιτικά ιδρύματα) αντιπροσώπευαν 23 % των πιστώσεων του κεφαλαίου 4 0 για συνολικό ποσό 16,8 εκατ. ευρώ.

#### ΙΑ. Κεφάλαιο 4 2 (Δαπάνες σχετικές με την επικούρηση των βουλευτών)

57. Το 2009 ήταν το πρώτο οικονομικό έτος εφαρμογής του νέου καθεστώτος των βοηθών των βουλευτών για την περίοδο Ιούλιος–Δεκέμβριος. Το κεφάλαιο αυτό αναλογούσε στο 11 % του προϋπολογισμού 2009.

58. Η θέση 4 2 2 0 (Επικούρηση των βουλευτών) αντιπροσώπευε 83 % των πιστώσεων αναλήψεως υποχρεώσεων του κεφαλαίου. Οι αναλήψεις υποχρεώσεων για το συγκεκριμένο άρθρο ανήλθαν σε 126 946 740 ευρώ. Οι δαπάνες αυτές κάλυψαν το παλαιό σύστημα επικούρησης των βουλευτών (Ιανουάριος–Ιούνιος) που προβλεπόταν από τις διατάξεις περί εξόδων και αποζημιώσεων των βουλευτών του Ευρωπαϊκού Κοινοβουλίου και από τον Ιούλιο 2009 το νέο καθεστώς των «τοπικών» βοηθών που προβλέπονται από τα νέα καθεστώτα των βουλευτών και των βοηθών τους.

59. Οι βάσει του καθεστώτος βοηθοί, οι διαπιστευμένοι σε έναν εκ των τριών τόπων εργασίας και εμπίπτοντες στο καθεστώς της ευρωπαϊκής δημόσιας διοίκησης, χρηματοδοτήθηκαν από τη θέση 4 2 2 4 (Βοηθοί των βουλευτών) με ποσό 26,4 εκατ. ευρώ (Ιούλιος–Δεκέμβριος 2009).

#### ΙΒ. Τίτλος 1 0 (Λοιπές δαπάνες)

60. Τα κεφάλαια που εγγράφονται στον τίτλο εμπεριέχουν αποκλειστικά προσωρινές πιστώσεις που είναι δυνατόν να δεσμευθούν μόνον αφού προηγουμένως μεταφερθούν σε επιχειρησιακή θέση. Αυτές οι μεταφορές εξετάστηκαν στο τμήμα 1 της έκθεσης. Οι αρχικές πιστώσεις του τίτλου αυτού ανέρχονταν σε 36 522 592 ευρώ, ήτοι περίπου 2 % του συνόλου των αρχικών πιστώσεων. Το αχρησιμοποίητο υπόλοιπο ανήλθε σε 3 635 886 ευρώ, ήτοι περίπου 0,2 % των συνολικών τελικών πιστώσεων του 2009.

### ΙΙΙ. ΣΤΟΧΟΙ 2009 ΚΑΙ ΑΠΟΤΕΛΕΣΜΑΤΑ

61. Μεταξύ των στόχων την επίτευξη των οποίων επεδίωξε η Γενική Γραμματεία του Ευρωπαϊκού Κοινοβουλίου το 2009 ιδιαίτερο ενδιαφέρον έχει να δει κανείς τα εξής:

- A. την ενημερωτική εκστρατεία για τις ευρωπαϊκές εκλογές 2009 και τις δραστηριότητες επικοινωνίας,
- B. την υλοποίηση των νέων καθεστώτων των βουλευτών και των βοηθών των βουλευτών,
- Γ. την αναμόρφωση και ενίσχυση της δομής της Γενικής Γραμματείας του Κοινοβουλίου,
- Δ. την προετοιμασία της θέσης της συνθήκης της Λισαβόνας εν ισχύι.

62. Τα αποτελέσματα που παρουσιάζονται στη συνέχεια βασίζονται στις ετήσιες εκθέσεις δραστηριοτήτων των κύριων διατακτών για το 2009. Για πληρέστερη εικόνα της δραστηριότητας των Γενικών Διευθύνσεων του Ευρωπαϊκού Κοινοβουλίου, βλέπε τις ετήσιες εκθέσεις δραστηριοτήτων.

#### A. Ευρωπαϊκές εκλογές 2009 και δραστηριότητες επικοινωνίας

63. Με το 2009 έτος διεξαγωγής εκλογών για το Ευρωπαϊκό Κοινοβούλιο, οι προς εκτέλεση δραστηριότητες ενημέρωσης και επικοινωνίας στη διάρκεια του πρώτου εξαμήνου επικεντρώθηκαν στις εκλογές και την εκλογική εκστρατεία του θεσμικού οργάνου που αποφάσισε το προεδρείο να πραγματοποιηθεί τόσο σε κεντρικό επίπεδο όσο και σε όλα τα κράτη μέλη. Ουσιαστικά στοιχεία αυτής της δραστηριότητας ήταν:

- υλοποίηση τόσο σε κεντρικό επίπεδο όσο και σε εκείνο των κρατών μελών της εκστρατείας ενημέρωσης και επικοινωνίας που ενέκριναν οι πολιτικές αρχές,
- διοργανική συνεργασία ενόψει των εκλογών τόσο σε ευρωπαϊκό επίπεδο όσο και σε επίπεδο κρατών μελών,
- ανάπτυξη όλων των δραστηριοτήτων επικοινωνίας της DG COMM στην προοπτική των εκλογών,
- λειτουργία της ιστοθής Web Elections από τα μέσα Ιανουαρίου 2009,



- προετοιμασία και υλοποίηση της βραδιάς των εκλογών 2009,
  - εκπόνηση και διεξαγωγή δημοσκοπήσεων στα κράτη μέλη.
64. Παράλληλα και πέραν της προθεσμίας του Ιουνίου 2009 η ΓΔ COMM επιδόθηκε στο κύριο καθήκον της που συνίσταται στη μεγαλύτερη δυνατή κάλυψη των δραστηριοτήτων του Ευρωπαϊκού Κοινοβουλίου από τα μέσα ενημέρωσης και την πληροφόρηση του ευρέος κοινού και των παραγόντων διαμόρφωσης της κοινής γνώμης σχετικά με το θεσμικό όργανο. Αξίζει να υπογραμμιστεί κανείς τις εξής δραστηριότητες:
- Europarl-TV: ενίσχυση των προγραμμάτων, προσπάθεια προώθησης στην αγορά, επίτευξη σταδίου κανονικής λειτουργίας και παρέμβαση στην προεκλογική εκστρατεία, διάθεση περιεχομένων σε άλλους χώρους πολυμέσων και τηλεοπτικούς σταθμούς, συνεργία με την ιστοθέση Europarl,
  - εγκαίνια και σταδιακή ανάπτυξη του νέου κέντρου οπτικοακουστικών μέσων στο κτίριο JAN,
  - ανάπτυξη της ιστοθέσης Europarl σε μεταγενέστερο στάδιο και μελέτη της δυνατότητας πρόσβασης σε αυτή,
  - υλοποίηση της απευθείας μετάδοσης στο διαδίκτυο (webstreaming) των συνεδριάσεων πλειόνων κοινοβουλευτικών επιτροπών παράλληλα,
  - διοργάνωση και ανάπτυξη ετήσιων εκδηλώσεων επικοινωνίας, όπως είναι: η Διεθνής Ημέρα της Γυναίκας, αναμνηστική τελετή για τα θύματα της τρομοκρατίας, ημέρες ανοικτές στο κοινό, το Βραβείο Καρλομάγνου των Νέων, το Βραβείο Lux, το Βραβείο Δημοσιογραφίας και το Βραβείο Ζαχάρωφ, καθώς και οιαδήποτε άλλη εκδήλωση αποφασίσουν οι πολιτικές αρχές,
  - παρουσίαση της έβδομης νομοθετικής περιόδου και προσαρμογή όλων των προϊόντων επικοινωνίας και όλων των εκδόσεων στη νέα σύνθεση του Κοινοβουλίου,
  - επικοινωνία σχετικά με τη συγκρότηση του νέου Ευρωπαϊκού Κοινοβουλίου σε σώμα, όπως επίσης και με την ανανέωση της Επιτροπής και τις ακροάσεις των υποψήφιων επιτρόπων,
  - εορτασμός της επετείου της πτώσης του τείχους του Βερολίνου και των δημοκρατικών αλλαγών στην Κεντρική και Ανατολική Ευρώπη.

#### **B. Εφαρμογή του νέου καθεστώτος των βουλευτών και των βοηθών των βουλευτών**

65. Το καθεστώς των βουλευτών του Ευρωπαϊκού Κοινοβουλίου τέθηκε εν ισχύ στις 14 Ιουλίου 2009 παράλληλα με τους νέους κανόνες για την επικύρωση των βουλευτών οι οποίοι εγκρίθηκαν μετά το καθεστώς των βουλευτών. Κατά τους πρώτους μήνες του έτους 2009 η ΓΔ Οικονομικών προετοίμασε τα Μέτρα Εφαρμογής για το Καθεστώς των Βοηθών των Βουλευτών καθώς επίσης και κανόνες για τους τοπικούς βοηθούς και για τους ασκουμένους των βουλευτών. Το έργο συνεχίστηκε με διατάξεις εφαρμογής για το καθεστώς των βουλευτών και με ειδικούς κανόνες για την υλοποίηση των καθεστώτων στο διοικητικό επίπεδο, όπως το σύστημα επιστροφής ιατρικών εξόδων και η συνεργασία με την Επιτροπή προς διαχείρισή του, ειδικοί κανόνες για πτυχές της επιστροφής εξόδων ταξιδιού κ.λπ.
66. Από τον Ιούλιο διατυπώθηκε μεγάλος αριθμός προτάσεων για τροποποιήσεις από βουλευτές και βοηθούς βάσει των εμπειριών τους από τα νέα καθεστώτα. Επίσης από διοικητικής πλευράς ανάγκες για περαιτέρω αποσαφήνιση ή προσαρμογή των κανόνων στο επίπεδο της εφαρμογής τους καταστάθηκαν προφανείς. Ως εκ τούτου το προεδρείο αποφάσισε τη συγκρότηση προσωρινής ομάδας αποτίμησης σχετικά με το καθεστώς των βουλευτών και των βοηθών των βουλευτών, την οποία απαρτίζουν τέσσερις αντιπρόεδροι και ο αρμόδιος κοσμήτορας, η οποία συνήλθε σε σώμα στις 29 Σεπτεμβρίου. Η προσωρινή ομάδα αποτίμησης έχει τη στήριξη της Νομικής Υπηρεσίας και των σχετικών Γενικών Διευθύνσεων, συγκεκριμένα της ΓΔ Οικονομικών και της ΓΔ Προσωπικού. Οι συστάσεις από την προσωρινή ομάδα αποτίμησης έχουν ήδη οδηγήσει σε σύνολο τροποποιήσεων των Μέτρων Εφαρμογής για τα Καθεστώτα των Βουλευτών και των Βοηθών των Βουλευτών τις οποίες ενέκρινε το προεδρείο κατά τις συνεδριάσεις του στις 11 και 23 Νοεμβρίου 2009, τροποποιήσεων που απαιτούν προσαρμογή της εν ισχύ πρακτικής της εφαρμογής αλλά και νέες οδηγίες προς τις υπηρεσίες.
67. Οι υπηρεσίες της ΓΔ Οικονομικών σε συνεργασία με τη ΓΔ Καινοτομίας και Τεχνολογικής Υποστήριξης εκπόνησαν τις εφαρμογές τεχνολογίας της πληροφορίας που απαιτούνται για την υλοποίηση του καθεστώτος καθώς και προσαρμογές των απαραίτητων εντύπων για βουλευτές και βοηθούς καθώς και εκτενείς πληροφορίες (ποικίλα σύνολα Ερωτήσεων και Απαντήσεων προς διανομή στους βουλευτές, δελτία πληροφοριών για το ενδοδίκτυο και την ιστοθέση της ΓΔ Οικονομικών). Οι εφαρμογές της τεχνολογίας της πληροφορίας δεν έχουν ακόμη λάβει την τελική τους μορφή (συγκεκριμένα λείπουν στοιχεία για τη χρονική σύμπτωση διαφόρων αιτήσεων και πτυχές για στατιστικά στοιχεία) ενώ ήδη χρειάζεται να υποστούν προσαρμογή μετά τις αποφάσεις που έλαβε το προεδρείο και βελτίωση υπό το φως των εμπειριών που αποκομίσθηκαν κατά τους πρώτους μήνες της εφαρμογής του καθεστώτος.

## Γ. Μεταρρύθμιση και ενίσχυση της Γενικής Γραμματείας του Κοινοβουλίου

68. Μετά τον διορισμό του τον Μάρτιο του 2009 ο νέος γενικός γραμματέας πρότεινε στο προεδρείο σύνολο μέτρων αναδιάρθρωσης και ενίσχυσης της Γενικής Γραμματείας. Τα μέτρα αυτά συνοψίζονται ως εξής:

### Γ.1. Ενίσχυση της υποστήριξης των επιτροπών και αναδιοργάνωση της Υπηρεσίας Κατάθεσης Εγγράφων (Tabling Office)

69. Το Tabling Office δημιουργήθηκε από το προεδρείο το 2003 και έχει επιφορτισθεί κυρίως με το έργο της παροχής βοήθειας και συμβουλών προς τους βουλευτές όσον αφορά τη σύνταξη των κειμένων και την επαλήθευση της συμβατότητάς τους με την υφιστάμενη νομοθεσία. Μετά τη λειτουργία του επί μία πλήρη κοινοβουλευτική περίοδο, την αποτίμηση της κατάστασης και τα επανειλημμένα αιτήματα της αρμόδιας επί του προϋπολογισμού αρχής για την ουσιαστική ενίσχυση του προσωπικού που υποστηρίζει άμεσα τους βουλευτές στο νομοθετικό τους έργο, φάνηκε σκόπιμη η λειτουργική βελτίωση των μεθόδων εργασίας.

70. Στο πλαίσιο αυτό το προεδρείο της 6ης Μαΐου 2009 αποφάσισε <sup>(1)</sup>:

- να εγκρίνει τη μεταφορά 48 θέσεων από τους γλωσσικούς τομείς της Διεύθυνσης Νομοθετικών Πράξεων προς τις γραμματείες των κοινοβουλευτικών επιτροπών των ΓΔ Εσωτερικών Πολιτικών και Εξωτερικών Πολιτικών,
- να μεταφέρει τη μονάδα που είναι αρμόδια για την παραλαβή και την παραπομπή επίσημων εγγράφων και την Υπηρεσία Κατάθεσης προς τη Διεύθυνση που είναι αρμόδια για τις υπηρεσίες ολομέλειας,
- να συγκροτήσει ένα όργανο νομοθετικού προγραμματισμού υπαγόμενο στον αναπληρωτή γενικό γραμματέα με τη μεταφορά 8 θέσεων υπαλλήλων διοικήσεως και 4 θέσεων βοηθών από τη Διεύθυνση Νομοθετικών Πράξεων και τη Μονάδα Προγραμματισμού Ολομέλειας η οποία προηγουμένως υπαγόταν στη διεύθυνση που είναι αρμόδια για τις υπηρεσίες ολομέλειας.

### Γ.2. Δημιουργία μιας διεύθυνσης βιβλιοθήκης και διαχείρισης των εγγράφων

71. Συμπληρωματικώς προς την πρώτη αναδιάρθρωση που αφορούσε το Tabling Office και την ενίσχυση των δομών των κοινοβουλευτικών επιτροπών, το προεδρείο, αποσκοπώντας στην παροχή μεγαλύτερης βοήθειας προς τους βουλευτές, έχει ξεκινήσει επίσης τη συγκρότηση ενός ειδικού οργάνου αφιερωμένου στη διαχείριση των εγγράφων. Το όργανο αυτό περιλαμβάνει ειδικότερα ένα βελτιστοποιημένο σύστημα διαχείρισης των γνώσεων, τη δημιουργία του οποίου επιθυμούσε και η αρμόδια επί του προϋπολογισμού αρχή.

72. Ούτως το προεδρείο της 16ης-17ης Ιουνίου 2009 αποφάσισε <sup>(2)</sup>:

- τη μεταφορά των γραμματειών που ήταν υπεύθυνες για το Δημόσιο Μητρώο και την Πρόσβαση στα Έγγραφα, την επίσημη αλληλογραφία, το Κέντρο Αρχείων και Τεκμηρίωσης και τη Μονάδα Αλληλογραφίας με τους Πολίτες στη Διεύθυνση που ήταν επιφορτισμένη με τη βιβλιοθήκη και η οποία, για τον λόγο αυτό, άλλαξε ονομασία, και ονομάστηκε Διεύθυνση Βιβλιοθήκης και Διαχείρισης των Εγγράφων,
- τη διοικητική υπαγωγή της Γραμματείας του Προεδρείου, της Διάσκεψης των Προέδρων και των Κοσμητόρων στον γενικό γραμματέα και της υπηρεσίας πρωτοκόλλου στον αναπληρωτή γενικό γραμματέα.

### Γ.3. Ασφάλεια προσαρμοσμένη στην αποστολή του Κοινοβουλίου

73. Ενώπιον του παραδοσιακού για το Κοινοβούλιο διλήματος που φέρει αντιμετώπιες την ασφάλεια και τη δυνατότητα πρόσβασης και έχοντας υπόψη τις νέες προκλήσεις, όπως είναι ο σχεδιασμός των μέτρων εκτάκτου ανάγκης, η διαχείριση της συνέχειας των εργασιών, η υποστήριξη των αντιπροσωπειών, η γενική και διαρκής αξιολόγηση των κινδύνων, κρίθηκε απαραίτητο να τροποποιηθούν οι δομές, οι οποίες από τη λήψη μέτρων μετά τις επιθέσεις της 11ης Σεπτεμβρίου 2001 είχαν υποστεί ελάχιστες αλλαγές.

<sup>(1)</sup> Σημείωμα του προεδρείου της 30ής Απριλίου 2009 PE422.005/ΠΡΟΕΔΡ.

<sup>(2)</sup> Σημείωμα του προεδρείου της 16ης Ιουνίου 2009 PE426.212/ΠΡΟΕΔΡ.

74. Ούτως, κατά τη συνεδρίασή του της 1ης Απριλίου 2009, το προεδρείο απεφάσισε <sup>(1)</sup> να βελτιώσει τις υπηρεσίες ασφαλείας και να συστήσει μία νέα διεύθυνση ασφαλείας και αξιολόγησης των κινδύνων εντός της ΓΔ Προεδρίας, η δομή της οποίας ανασηματίστηκε εκ βάθρων. Ειδικότερα, οι νέες μονάδες θα οργανωθούν:

- σε δύο μονάδες επιφορτισμένες με την επιχειρησιακή ασφάλεια, ήτοι τη μονάδα «γενικής ασφαλείας» και τη μονάδα «διαπίστευση»,
- σε δύο μονάδες επιφορτισμένες με την ασφάλεια της οργάνωσης, ήτοι τη μονάδα «ερευνών, συνέχειας των εργασιών και προστασίας των δεδομένων» και τη μονάδα «ελέγχου του κινδύνου και τεχνικών συμβουλών».

#### Γ.4. Προσαρμογή των δομών επικοινωνίας στις νέες φιλοδοξίες

75. Ύστερα από μια φιλόδοξη μεταρρύθμιση η οποία ανελήφθη το 2004 και η οποία υπήρξε επιτυχής, ο τομέας της επικοινωνίας πρέπει να αντιμετωπίσει νέες απαιτήσεις και μία τροποποίηση του θεσμικού περιβάλλοντος την οποία θα φέρει η έναρξη ισχύος της συνθήκης της Λισαβόνας. Εξάλλου, ο απολογισμός της τελευταίας προεκλογικής εκστρατείας για τις ευρωπαϊκές εκλογές, ο οποίος μένει ακόμη να γίνει, θα καταλήξει πιθανότατα σε παρόμοια συμπεράσματα. Ούτως, για να ληφθούν υπόψη οι νέες προκλήσεις, κρίθηκε απαραίτητο να υιοθετηθεί μια ολοκληρωμένη προσέγγιση της επικοινωνίας, να αναπτυχθεί η εμπειρογνωμοσύνη σε θέματα πολιτικής, να βελτιωθούν οι υπηρεσίες των μέσων ενημέρωσης και να αναπτυχθούν τα επιγραμμικά προϊόντα υπολογιστή.

76. Προς τούτο το προεδρείο της 18ης Ιουνίου 2009 επέφερε <sup>(2)</sup> ορισμένες τροποποιήσεις στην εσωτερική οργάνωση της ΓΔ COMM. Οι τροποποιήσεις αυτές συνίστανται:

- σε νέα διάρθρωση της Μονάδος Τύπου σε «τομείς επικοινωνιών» και την οργάνωση της Μονάδος Επικοινωνιών Διαδικτύου (web communication) σε «θεματικές υπηρεσίες» βάσει της διάρθρωσης των διαφόρων υφιστάμενων τομέων στις ΓΔ IPOL και EXPO με σκοπό τη διευκόλυνση της συνεργασίας μεταξύ των υπηρεσιών αυτών και τη θέσπιση αρμοδιοτήτων με βάση το περιεχόμενο,
- στη δημιουργία ενός συμβουλίου επικοινωνιακού σχεδιασμού, στο οποίο θα συμμετέχουν σε μηνιαία βάση εκπρόσωποι από τις Γενικές Διευθύνσεις COMM, PRES, IPOL και EXPO, για να παρασχεθεί στο Κοινοβούλιο ένας μηχανισμός ενσωμάτωσης προς τα ανάντη της επικοινωνιακής διάστασης των νομοθετικών και πολιτικών προτεραιοτήτων και δραστηριοτήτων του θεσμικού οργάνου,
- στη μετατροπή της πρώην μονάδος «αίδουσας Τύπου» σε μονάδα «Τύπου» με μέτρα που θα αποσκοπούν στην περαιτέρω ανάπτυξη της εμπειρογνωμοσύνης και τούτο με στόχο τη βελτίωση της κάλυψης των νομοθετικών και πολιτικών φακέλων σε όλες τις φάσεις της διαδικασίας, ανάγκη η οποία θα καταστεί ακόμη επιτακτικότερη μετά την έναρξη ισχύος της συνθήκης της Λισαβόνας,
- στη μετατροπή της πρώην μονάδας «Σύνταξης και διάδοσης» σε μονάδα «Υπηρεσιών και Παρακολούθησης των Μέσων Ενημέρωσης», τα κεντρικά καθήκοντα της οποίας θα οργανωθούν ανάμεσα στο συντονισμό των υπευθύνων Τύπου που είναι τοποθετημένοι στα γραφεία πληροφοριών στα κράτη μέλη και την οργάνωση μιας υπηρεσίας συγκέντρωσης πληροφοριών για τα μέσα μαζικής ενημέρωσης,
- στην ενίσχυση του τομέα της χορηγίας, ο οποίος υπάγεται στη διεύθυνση των εξωτερικών γραφείων, για την αποτελεσματικότερη διαχείριση, σε συνεργασία με τα γραφεία πληροφοριών, των αιτήσεων για κοινοβουλευτική υποστήριξη πρωτοβουλιών που διοργανώνονται από τρίτους.

#### Γ.5. Ενεργητικότερη διαχείριση των ανθρώπινων πόρων

77. Τα τελευταία πέντε έτη οι πόροι της ΓΔ Προσωπικού είχαν κινητοποιηθεί έντονα για την αντιμετώπιση της εφαρμογής του νέου κανονισμού υπηρεσιακής κατάστασης των υπαλλήλων και τη διαχείριση της άνευ προηγουμένου διεύρυνσης στην ιστορία του θεσμικού οργάνου. Μετά αυτήν την περίοδο προσαρμογής, η σημερινή σχετική σταθερότητα επέτρεψε την από 1ης Ιανουαρίου 2010 έναρξη μιας αναδιοργάνωσης, στόχος της οποίας είναι η ενεργητικότερη διαχείριση των ανθρώπινων πόρων του Κοινοβουλίου.

78. Η αναδιοργάνωση <sup>(3)</sup> που ενέκρινε το προεδρείο αποσκοπεί συνενπώς:

- στη δημιουργία συνεργιών μεταξύ όλων των μονάδων που διαχειρίζονται ανθρώπινους πόρους,

<sup>(1)</sup> Σημείωμα του προεδρείου της 18ης Μαρτίου 2009 PE421.838/BUR.

<sup>(2)</sup> Σημείωμα του προεδρείου της 15ης Ιουνίου 2009 PE426.211/ΠΡΟΕΔΡ.

<sup>(3)</sup> Σημείωμα του προεδρείου της 18ης Ιουνίου 2009 PE421.837/ΠΡΟΕΔΡ.



- στην εξασφάλιση της νομικά αξιόπιστης εφαρμογής των κανονιστικών διατάξεων και τη βελτίωση της οικονομικής διαχείρισης σε συμφωνία με τον δημοσιονομικό κανονισμό,
- στη δημιουργία μιας θυρίδας υπηρεσιών στις Βρυξέλλες και το Λουξεμβούργο, ως σημείου εισόδου για όλο το προσωπικό,
- στην πρόωπιση της σαφήνειας και της συνοχής χάρη σε μία δομή με τρεις κατευθύνσεις, έναντι δύο που υπήρχαν προηγουμένως· οι κατευθύνσεις αυτές θα αναλαμβάνουν αντιστοίχως την ανάπτυξη των ανθρωπίνων πόρων, τη διαχείριση της διοικητικής ζωής και τέλος τη διαχείριση των υπηρεσιών υποστήριξης και των κοινωνικών υπηρεσιών.

#### Γ.6. Αναδιάρθρωση της ΓΔ Υποδομών και Υλικοτεχνικής Υποστήριξης (INLO)

79. Το συμβάν με την οροφή του ημικυκλίου στο Στρασβούργο τον Αύγουστο 2008, το μέγεθος της ακίνητης περιουσίας που καλείται κανείς να διαχειρισθεί και η ανάγκη εφαρμογής ενός ευρύτατου προγράμματος ανακαίνισης των ακινήτων που αγόρασε το Κοινοβούλιο κατά τα τελευταία 15 έτη αποτελούν λόγους επαρκείς για εκ θεμελίων προσαρμογή της δομής και των πόρων της ΓΔ INLO.
80. Κατόπιν τούτων το προεδρείο απεφάσισε <sup>(1)</sup> κατά τη συνεδρίασή του την 1η Μαΐου 2009 ένα ευρύ πρόγραμμα αναδιάρθρωσης και ενίσχυσης των ανθρώπινων πόρων, το οποίο θα εφαρμοσθεί κατά τα οικονομικά έτη 2010 έως 2012. Η επιχείρηση αυτή μπορεί να συνοψισθεί ως εξής:
- αναδιάρθρωση και ενίσχυση της **διεύθυνσης υποδομών**· η αναδιάρθρωση συνίσταται στη δημιουργία τριών μονάδων για τη διαχείριση και τη συντήρηση των κτιρίων στον κάθε τόπο εργασίας, και δύο μονάδων αντιστοίχως στις Βρυξέλλες και το Λουξεμβούργο για τη διαχείριση των νέων έργων για τα ακίνητα τόσο των εν εξελίξει όσο και των μελλοντικών· συνολικά αυτή η διεύθυνση θα πρέπει να ενισχυθεί με 29 νέες θέσεις σε τρία οικονομικά έτη,
  - αναδιάρθρωση και ενίσχυση των **κεντρικών υπηρεσιών**· η αναδιάρθρωση στηρίζεται στη δημιουργία δύο νέων μονάδων στο κεντρικό επίπεδο, επιφορτισμένων αντιστοίχως με τον προγραμματισμό και δημοσιονομικό έλεγχο και των δημόσιων συμβάσεων και των συμβάσεων της ΓΔ· στον τομέα αυτόν προβλέπονται 15 νέες θέσεις (σε τρία οικονομικά έτη),
  - ενίσχυση της **διεύθυνσης υλικοτεχνικής υποστήριξης**, συγκεκριμένα με τη σταδιακή δημιουργία πέντε θέσεων επίσης εντός τριών οικονομικών ετών.

#### Γ.7. Λοιπές αναδιρθρώσεις

81. Τέλος, και για να δοθεί πλήρης εικόνα των αναδιρθρώσεων που έχουν αποφασισθεί, πρέπει να αναφερθούν:
- οι τροποποιήσεις των αρμοδιοτήτων μεταξύ των διευθύνσεων της Νομικής Υπηρεσίας,
  - οι προσαρμογές που έγιναν εντός της ΓΔ EXPO με σκοπό την ορθολογικότερη αξιοποίηση των πόρων και την αποφυγή της κάλυψης της ίδιας γεωγραφικής ζώνης από πλείονες δομές,
  - η υπαγωγή των υπηρεσιών του εσωτερικού λογιστικού ελεγκτή στον γενικό γραμματέα.

#### Δ. Προετοιμασία για τη συνθήκη της Λισαβόνας

82. Μετά το αρνητικό αποτέλεσμα του πρώτου δημοψηφίσματος για τη συνθήκη της Λισαβόνας στην Ιρλανδία η διεργασία προετοιμασίας της διοίκησης είχε διακοπεί εν αναμονή νέας λαϊκής ετυμηγορίας και οριστικής επικύρωσης.
83. Αφότου αυτή επήλθε, το Κοινοβούλιο εφοδιάσθηκε με τα απαιτούμενα μέσα για να ασκήσει τις νέες αρμοδιότητες και δικαιώματα που προβλέπονται από τη Συνθήκη. Προς τούτο κινήθηκε διαδικασία διορθωτικού προϋπολογισμού για το οικονομικό έτος 2010 με την έγκριση προσχεδίου προβλεπόμενων εσόδων και δαπανών από το προεδρείο τον Δεκέμβριο του 2009.

<sup>(1)</sup> Σημείωμα του προεδρείου της 18ης Μαρτίου 2009 PE421.749/ΠΡΟΕΔΡ.

## ΠΑΡΑΡΤΗΜΑ Ι

## ΚΑΤΑΣΤΑΣΗ ΤΩΝ ΠΙΣΤΩΣΕΩΝ «C» ΚΑΤΑ ΤΗ ΔΙΑΡΚΕΙΑ ΤΟΥ ΟΙΚΟΝΟΜΙΚΟΥ ΕΤΟΥΣ 2009

(EUR)

Αριθ.	Προς/από κεφάλαιο/ άρθρου/θέση	Αριθμός κεφαλαίου/ άρθρου/θέσης	Ονομασία κεφαλαίου/άρθρου/θέσης	Θέση προέλευσης Ποσό	Θέση προορισμού Ποσό
C1	από το κεφάλαιο	κεφάλαιο 1 0 0	Προσωρινές πιστώσεις	2 700 000	2 700 000
	στο κεφάλαιο	2 0			
	στη θέση	2 0 0 7/02	Διευθέτηση των χώρων: Στρασβούργο		
C2	από το κεφάλαιο	κεφάλαιο 1 0 1	Αποθεματικό για απρόβλεπτα	800 000	800 000
	στο κεφάλαιο	2 3			
	στη θέση	2 3 2 0/01	Δικαστικά έξοδα και αποζημιώσεις: Δικαστικά έξοδα		
C3	από το κεφάλαιο	κεφάλαιο 1 0 0	Προσωρινές πιστώσεις	112 992	112 992
	στο κεφάλαιο	1 2			
	στη θέση	1 2 0 0	Αποδοχές και αποζημιώσεις		
C5	από το κεφάλαιο	κεφάλαιο 1 0 1	Αποθεματικό για απρόβλεπτα	822 000	822 000
	στο κεφάλαιο	2 1 0 0/04			
	στη θέση	2 1 0 2/07			
	στη θέση	2 1 0 0/04	Μηχανήματα και λογισμικό για τις τεχνολογίες της πληροφορίας και της καινοτομίας: Streamline	527 000	
	στη θέση	2 1 0 2/07	Εξωτερικές υπηρεσίες για τις τεχνολογίες της πληροφορίας και της καινοτομίας: λογισμικά Streamline και συγχρηματοδότηση του γραφείου υποστήριξης το NAP	295 000	
C6	από το κεφάλαιο	κεφάλαιο 1 0 0	Προσωρινές πιστώσεις	1 200 000	1 200 000
	στο κεφάλαιο	1 4			
	στη θέση	1 4 2 0/02	Ανάθεση υπηρεσιών εκτός οργάνου: λοιπές μεταφράσεις και δακτυλογραφήσεις		
C7	από το κεφάλαιο	4 2	Επικούρηση των βουλευτών	140 000	140 000
	από τη θέση	4 2 2 0			
	στο κεφάλαιο	1 6			
	στη θέση	1 6 1 0	Έξοδα πρόσληψης		
C8	από το κεφάλαιο	κεφάλαιο 1 0 1	Αποθεματικό για απρόβλεπτα	2 080 000	2 080 000
	στο κεφάλαιο	2 0			
	στη θέση	2 0 2 6/01			
	στη θέση	2 0 2 6/02			
	στη θέση	2 0 2 6/01	Ασφάλεια και επίβλεψη κτιρίων Λουξεμβούργο	785 000	
	στη θέση	2 0 2 6/02	Ασφάλεια και επίβλεψη κτιρίων Στρασβούργο	685 000	
	στη θέση	2 0 2 6/03	Ασφάλεια και επίβλεψη κτιρίων Βρυξέλλες	610 000	
C10	από το κεφάλαιο	κεφάλαιο 1 0 0	Προσωρινές πιστώσεις	591 000	591 000
	στο κεφάλαιο	1 2			
	στη θέση	1 2 0 0	Αποδοχές και αποζημιώσεις		

(EUR)

Αριθ.	Προς/από κεφάλαιο/ άρθρο/θέση	Αριθμός κεφαλαίου/ άρθρου/θέσης	Ονομασία κεφαλαίου/άρθρου/θέσης	Θέση προέλευσης Ποσό	Θέση προορισμού Ποσό
<b>C11</b>	<b>από το κεφάλαιο στο κεφάλαιο</b> στη θέση	<b>κεφάλαιο 1 0 1</b> <b>3 0</b> 3 0 4 4	<b>Αποθεματικό για απρόβλεπτα</b>  Διάφορα έξοδα οργανωτικού χαρακτήρα της Κοινοβουλευτικής Διάσκεψης για τον Παγκόσμιο Οργανισμό Εμπορίου (ΠΟΕ) και άλλων συναντήσεων διακοινοβουλευτικών αντιπροσωπειών, ειδικών αντιπροσωπειών και του ΠΟΕ	240 000	<b>240 000</b>
<b>C13</b>	<b>από το κεφάλαιο στο κεφάλαιο</b> στη θέση	<b>κεφάλαιο 1 0 1</b> <b>3 2</b> 3 2 4 5/04	<b>Αποθεματικό για απρόβλεπτα</b>  Οργάνωση συνεδρίων, σεμιναρίων και πολιτιστικών δράσεων: υποστήριξη της πολυγλωσσίας	95 000	<b>95 000</b>
<b>C14</b>	<b>από το κεφάλαιο</b> από τη θέση <b>στο κεφάλαιο</b> στη θέση	<b>4 2</b> 4 2 2 0 <b>1 6</b> 1 6 1 0	Επικούρηση των βουλευτών  Έξοδα πρόσληψης	160 000	<b>160 000</b>
<b>C16</b>	<b>από το κεφάλαιο στο κεφάλαιο</b> στη θέση στη θέση στη θέση	<b>κεφάλαιο 1 0 1</b> <b>2 0</b> 2 0 2 2/01 2 0 2 2/02 2 0 2 2/03	<b>Αποθεματικό για απρόβλεπτα</b>  Καθαρισμός και συντήρηση: Λουξεμβούργο Καθαρισμός και συντήρηση: Στρασβούργο Καθαρισμός και συντήρηση: Βρυξέλλες	245 039 228 384 800 477	<b>1 273 900</b>
<b>C17</b>	<b>από το κεφάλαιο</b> από έσοδα για ειδικό προορισμό <b>στο κεφάλαιο</b> σε έσοδα για ειδικό προορισμό στη θέση	<b>κεφάλαιο 1 0 5</b> 2 0 0 3 <b>2 0</b> 2 0 0 1 2 0 0 1/03	<b>Προσωρινές πιστώσεις για τα ακίνητα</b>  Αγορά ακινήτων  Τέλη εμφύτευσης Τέλη εμφύτευσης: Βρυξέλλες	22 516 901 9 374 099	<b>9 374 099</b> <b>22 516 901</b>
<b>C19</b>	<b>από το κεφάλαιο στο κεφάλαιο</b> στη θέση	<b>κεφάλαιο 1 0 1</b> <b>1 0</b> 1 0 0 6	<b>Αποθεματικό για απρόβλεπτα</b> <b>Μέλη του οργάνου</b> Αποζημιώσεις γενικών εξόδων	1 247 715	<b>1 247 715</b>
<b>C20</b>	<b>από το κεφάλαιο</b> από τη θέση από τη θέση <b>από το κεφάλαιο</b> από τη θέση <b>από το κεφάλαιο στο κεφάλαιο</b> στη θέση	<b>1 4</b> 1 4 0 4/03 1 4 2 0/01 <b>3 0</b> 3 0 0 0/01 <b>κεφάλαιο 1 0 1</b> <b>1 2</b> 1 2 0 0	<b>Λοιπό προσωπικό και παροχή υπηρεσιών από εξωτερικούς συνεργάτες</b>  Περίοδοι πρακτικής ασκήσεως, ανταλλαγές υπαλλήλων: διάθεση προσωπικού μεταξύ του Κοινοβουλίου και του δημόσιου τομέα Ανάθεση υπηρεσιών εκτός οργάνου: μετάφραση των πλήρων πρακτικών <b>Συνεδριάσεις και διασκέψεις</b> Έξοδα αποστολών του προσωπικού: σύνδοι, επιτροπές ή αντιπροσωπείες τους, πολιτικές ομάδες και λοιπά έξοδα <b>Αποθεματικό για απρόβλεπτα</b> <b>Μόνιμοι και έκτακτοι υπάλληλοι</b> Αποδοχές και αποζημιώσεις	1 000 000 1 000 000 3 000 000 2 000 000 7 000 000	<b>1 000 000</b> <b>1 000 000</b> <b>3 000 000</b> <b>2 000 000</b> <b>7 000 000</b>

(EUR)

Αριθ.	Προς/από κεφάλαιο/ άρθρο/θέση	Αριθμός κεφαλαίου/ άρθρου/θέσης	Ονομασία κεφαλαίου/άρθρου/θέσης	Θέση προέλευσης Ποσό	Θέση προορισμού Ποσό
<b>C22</b>	<b>από το κεφάλαιο</b>	<b>21</b>	<b>Πληροφορική, εξοπλισμός και έπιπλα</b>		
	από τη θέση	2120/01	Έπιπλα: αγορά και αντικατάσταση επίπλων		<b>1 000 000</b>
	<b>από το κεφάλαιο</b>	<b>32</b>	<b>Εμπειρογνομοσύνη και πληροφορίες: απόκτηση, αρχειοθέτηση, παραγωγή και διάδοση</b>		
	από τη θέση	3240	Επίσημη Εφημερίδα		<b>600 000</b>
<b>από το κεφάλαιο</b>	<b>κεφάλαιο 108</b>	<b>Αποθεματικό EMAS</b>			<b>250 000</b>
<b>στο κεφάλαιο</b>	<b>21</b>	<b>Πληροφορική, εξοπλισμός και έπιπλα</b>			
στη θέση	2102/01	Εξωτερικές υπηρεσίες για τις τεχνολογίες της πληροφορίας και της καινοτομίας: Κέντρο υπολογιστών, τηλεπικοινωνίες και εξοπλισμός και λογισμικό	1 850 000		
<b>C23</b>	<b>εντός του κεφαλαίου</b>	<b>10</b>	<b>Μέλη του οργάνου</b>		
	από τη θέση	109	Προσωρινή πίστωση για το καθεστώς χρηματικών απολαβών των μελών του οργάνου		<b>350 000</b>
	από τη θέση	1033	Προαιρετικό καθεστώς συντάξεως των βουλευτών		<b>2 200 000</b>
	στη θέση	1000	Αποζημιώσεις	350 000	
	στη θέση	1012	Ειδικές παρεμβάσεις υπέρ των μελών με αναπηρία και των τέκνων με αναπηρία των μελών	100 000	
	στη θέση	102	Προσωρινές αποζημιώσεις	2 100 000	
<b>C24</b>	<b>από το κεφάλαιο</b>	<b>κεφάλαιο 105</b>	<b>Προσωρινές πιστώσεις για τα ακίνητα</b>		<b>10 100 000</b>
	<b>στο κεφάλαιο</b>	<b>20</b>	<b>Κτίρια και παρεπόμενα έξοδα</b>		
	στη θέση	2003	Αγορά ακινήτων	9 100 000	
	στη θέση	2008	Λοιπές δαπάνες σχετικές με ακίνητα	1 000 000	
<b>Σύνολο των ποσών που μεταφέρθηκαν με μεταφορά τύπου C</b>				<b>64 853 607</b>	<b>64 853 607</b>

## ΠΑΡΑΡΤΗΜΑ ΙΙ

## ΚΑΤΑΣΤΑΣΗ ΤΩΝ ΜΕΤΑΦΟΡΩΝ «Ρ» ΤΟΥ ΟΙΚΟΝΟΜΙΚΟΥ ΕΤΟΥΣ 2009

(EUR)

Αριθ.	Κεφάλαιο/άρθρο/θέση	Ποσό
<b>P1</b>	<b>Εντός του άρθρου 4 2 0</b>	
	από τη θέση 4 2 2 0 Επικύρωση των βουλευτών	- 10 500 000
	στη θέση 4 2 2 4 Βοηθοί των βουλευτών	10 500 000
<b>P2</b>	<b>Εντός του άρθρου 1 2 2</b>	
	από τη θέση 1 2 2 2 Αποζημιώσεις οριστικής λήξης των καθηκόντων και ειδικό σύστημα συνταξιοδότησης για τους μονίμους και εκτάκτους υπαλλήλους	- 360 000
	στη θέση 1 2 2 0 Αποζημιώσεις στην περίπτωση απομάκρυνσης υπαλλήλου από την υπηρεσία προς το συμφέρον της υπηρεσίας	360 000
<b>P3</b>	<b>Εντός του άρθρου 3 0 4</b>	
	από τη θέση 3 0 4 0 Διάφορα έξοδα εσωτερικών συνεδριάσεων	- 25 000
	στη θέση 3 0 4 7 Διάφορα έξοδα οργανωτικού χαρακτήρα των συνεδριάσεων της Κοινοβουλευτικής Συνέλευσης Ευρώπης-Λατινικής Αμερικής	25 000
<b>P4</b>	<b>Εντός του άρθρου 4 2 2</b>	
	από τη θέση 4 2 2 0 Επικύρωση των βουλευτών	- 18 250 000
	στη θέση 4 2 2 4 Βοηθοί των βουλευτών	18 250 000
<b>P5</b>	<b>Εντός του άρθρου 3 2 4</b>	
	από τη θέση 3 2 4 8/01 Δαπάνες για την πληροφόρηση με οπτικοακουστικά μέσα: συμπαραγωγή και μετάδοση οπτικοακουστικών προγραμμάτων	- 300 000
	στη θέση 3 2 4 2/01 Δαπάνες δημοσιεύσεων, πληροφόρησης και συμμετοχής σε δημόσιες εκδηλώσεις: δημοσιεύσεις, ενέργειες ενημέρωσης, δημόσιες εκδηλώσεις	250 000
στη θέση 3 2 4 2/02 Δαπάνες δημοσιεύσεων, πληροφόρησης και συμμετοχής σε δημόσιες εκδηλώσεις: ηλεκτρονική ενημέρωση (διαδίκτυο)	50 000	
<b>P6</b>	<b>Εντός του άρθρου 3 2 4</b>	
	από τη θέση 3 2 4 0 Επίσημη Εφημερίδα	- 780 000
	στη θέση 3 2 4 1/01 Δημοσιεύσεις με ψηφιακά και παραδοσιακά μέσα: Έκδοση	780 000
<b>P7</b>	<b>Εντός του άρθρου 1 0 0</b>	
	από τη θέση 1 0 0 5 Λοιπά έξοδα ταξιδιού	- 600 000
	στη θέση 1 0 0 4 Συνήθη έξοδα ταξιδιού	600 000
<b>P8</b>	<b>Εντός του άρθρου 2 0 0</b>	
	από τη θέση 2 0 0 0/03 Μισθώματα: Βρυξέλλες	- 850 000
	στη θέση 2 0 0 8 Λοιπές δαπάνες σχετικές με ακίνητα	850 000
<b>P9</b>	<b>Εντός του άρθρου 2 0 0</b>	
	από τη θέση 2 0 0 0/01 Μισθώματα: Λουξεμβούργο	- 4 000 000
	στη θέση 2 0 0 7/02 Διευθέτηση των χώρων: Στρασβούργο	4 000 000
<b>Συνολικό ποσό των μεταφορών Ρ</b>		<b>35 665 000</b>

## ΠΑΡΑΡΤΗΜΑ ΙΙΙ

## ΕΚΤΕΛΕΣΗ ΤΩΝ ΠΙΣΤΩΣΕΩΝ 2009

Άρθρο/θήση	Τίτλος	Αρχικές πιστώσεις	Μεταφορά	Οριστικές πιστώσεις	Αναλήψεις υποχρεώσεων	% χρησιμοποίησης
<b>1 0 0 0</b>	Αποζημιώσεις	30 823 000	350 000	31 173 000	30 601 983	98
<b>1 0 0 4</b>	Συνήθη έξοδα ταξιδιού	77 988 000	600 000	78 588 000	64 968 672	83
<b>1 0 0 5</b>	Λοιπά έξοδα ταξιδιού	6 875 000	- 600 000	6 275 000	1 874 929	30
<b>1 0 0 6</b>	Αποζημιώσεις γενικών εξόδων	41 539 000	1 247 715	42 786 715	42 629 278	100
<b>1 0 0 7</b>	Αποζημιώσεις λόγω καθηκόντων	170 000	—	170 000	169 748	100
<b>1 0 1 0</b>	Κάλυψη των κινδύνων ατυχήματος, ασθένειας και λοιπές κοινωνικές παρεμβάσεις	2 851 000	—	2 851 000	2 557 022	90
<b>1 0 1 2</b>	Ειδικές παρεμβάσεις υπέρ των μελών με αναπηρία και των τέκνων με αναπηρία των μελών	141 000	100 000	241 000	77 328	32
<b>1 0 2</b>	Προσωρινές αποζημιώσεις	3 875 000	2 100 000	5 975 000	5 456 757	91
<b>1 0 3 0</b>	Συντάξεις	10 638 000	—	10 638 000	9 583 362	90
<b>1 0 3 1</b>	Συντάξεις αναπηρίας	517 000	—	517 000	383 595	74
<b>1 0 3 2</b>	Συντάξεις επιζώντων	2 857 000	—	2 857 000	2 690 744	94
<b>1 0 3 3</b>	Συντάξεις λόγω συμπλήρωσης συντάξιμου χρόνου	9 148 000	- 2 200 000	6 948 000	6 433 924	93
<b>1 0 5</b>	Μαθήματα ξένων γλωσσών και πληροφορικής	900 000	—	900 000	525 000	58
<b>1 0 8</b>	Συναλλαγματικές διαφορές	100 000	—	100 000	—	0
<b>1 0 9</b>	Προσωρινή πίστωση για το καθεστώς χρηματικών απολαβών των μελών του οργάνου	2 000 000	- 350 000	1 650 000	—	0
<b>1 2 0 0</b>	Αποδοχές και αποζημιώσεις	493 145 938	7 703 992	500 849 930	494 054 418	99
<b>1 2 0 2</b>	Πληρωμή υπερωριών	410 000	—	410 000	350 000	85
<b>1 2 0 4</b>	Δικαιώματα συνδεόμενα με την ανάληψη καθηκόντων, μετάθεση και λήξη καθηκόντων	4 520 000	—	4 520 000	3 520 000	78
<b>1 2 2 0</b>	Αποζημιώσεις στην περίπτωση απομάκρυνσης υπαλλήλου από την υπηρεσία προς το συμφέρον της υπηρεσίας	630 000	360 000	990 000	917 369	93
<b>1 2 2 2</b>	Αποζημιώσεις οριστικής λήξης των καθηκόντων και ειδικό σύστημα συνταξιοδότησης για τους μονίμους και εκτάκτους υπαλλήλους	3 950 000	- 360 000	3 590 000	3 347 076	93
<b>1 2 4</b>	Προσωρινή πίστωση	—	—	—	—	—
<b>1 4 0 0</b>	Λοιποί υπάλληλοι	25 807 000	—	25 807 000	24 230 465	94
<b>1 4 0 2</b>	Διεργηείς συνεδριάσεων	45 600 000	—	45 600 000	43 273 028	95
<b>1 4 0 4</b>	Περίοδοι πρακτικής άσκησης, επιχορηγήσεις και ανταλλαγές υπαλλήλων	8 091 000	- 1 000 000	7 091 000	6 068 983	86
<b>1 4 0 6</b>	Παρατηρητές	—	—	—	—	—

Άρθρο/θέση	Τίτλος	Αρχικές πιστώσεις	Μεταφορά	Οριστικές πιστώσεις	Αναλήψεις υποχρεώσεων	% χρησιμοποίησης
1 4 0 7	Αποζημίωση επαγγελματικής εκπαίδευσης (Πρόγραμμα μαθητείας του Ευρωπαϊκού Κοινοβουλίου)	—	—	—	—	—
1 4 2	Εργασίες που ανατίθενται σε τρίτους	21 566 000	200 000	21 766 000	17 362 350	80
1 4 4	Προσωρινή πίστωση	—	—	—	—	—
1 6 1 0	Έξοδα πρόσληψης	385 000	300 000	685 000	685 000	100
1 6 1 2	Επαγγελματική επιμόρφωση	3 940 000	—	3 940 000	3 387 946	86
1 6 1 3	Επαγγελματική επιμόρφωση: έξοδα αποστολής	1 580 000	—	1 580 000	1 257 000	80
1 6 3 0	Κοινωνική πρόνοια	573 900	—	573 900	516 822	90
1 6 3 1	Κινητικότητα	189 000	—	189 000	186 383	99
1 6 3 2	Κοινωνικές σχέσεις μεταξύ των μελών του προσωπικού και λοιπές κοινωνικές παρεμβάσεις	310 000	—	310 000	287 888	93
1 6 5 0	Ιατρική Υπηρεσία	1 000 000	—	1 000 000	997 557	100
1 6 5 2	Έξοδα τρέχουσας λειτουργίας των εστιατορίων και κυλικείων	2 260 000	—	2 260 000	2 260 000	100
1 6 5 4	Κέντρο παιδικής μέριμνας και επιδοτούμενοι βρεφονηπιακοί σταθμοί	5 467 000	—	5 467 000	4 441 145	81
2 0 0 0	Μισθώματα	34 577 000	- 4 850 000	29 727 000	28 303 816	95
2 0 0 1	Τέλη εμφύτευσης	5 700 000	9 374 099	15 074 099	14 636 040	97
2 0 0 3	Αγορά ακινήτων	—	9 100 000	9 100 000	—	0
2 0 0 5	Κατασκευή κτιρίων	3 870 000	—	3 870 000	3 859 764	100
2 0 0 7	Διαρρύθμιση χώρων	25 232 000	6 700 000	31 932 000	31 611 447	99
2 0 0 8	Λοιπές δαπάνες σχετικές με ακίνητα	12 348 000	1 850 000	14 198 000	13 066 707	92
2 0 2 2	Καθαριότητα και συντήρηση	33 560 000	1 273 900	34 833 900	34 464 155	99
2 0 2 4	Κατανάλωση ενέργειας	19 096 500	—	19 096 500	16 917 601	89
2 0 2 6	Ασφάλεια και επίβλεψη κτιρίων	37 000 000	2 080 000	39 080 000	38 478 371	98
2 0 2 8	Ασφάλειες	1 575 000	—	1 575 000	1 563 320	99
2 1 0 0	Μηχανήματα και λογισμικό για τις τεχνολογίες της πληροφορίας και της καινοτομίας	42 610 000	527 000	43 137 000	43 008 335	100
2 1 0 2	Ανάθεση υπηρεσιών για τις τεχνολογίες της πληροφορίας και της καινοτομίας εκτός οργάνου	39 343 000	2 145 000	41 488 000	41 155 588	99
2 1 2	Έπιπλα	3 544 000	- 1 000 000	2 544 000	2 508 568	99
2 1 4	Τεχνικό υλικό και εγκαταστάσεις	17 550 000	—	17 550 000	14 526 966	83
2 1 6	Υλικό μεταφορών	5 851 000	—	5 851 000	4 880 606	83
2 3 0	Χαρτικά, είδη γραφείου και διάφορα αναλώσιμα	2 321 000	—	2 321 000	2 098 027	90
2 3 1	Χρηματοπιστωτικά έξοδα	820 000	—	820 000	318 976	39

Άρθρο/θέση	Τίτλος	Αρχικές πιστώσεις	Μεταφορά	Οριστικές πιστώσεις	Αναλήψεις υποχρεώσεων	% χρησιμοποίησης
2 3 2	Δικαστικά έξοδα και αποζημιώσεις	540 700	800 000	1 340 700	1 318 036	98
2 3 5	Τηλεπικοινωνίες	6 593 000	—	6 593 000	5 529 694	84
2 3 6	Γραμματoσήμανση αλληλογραφίας και έξοδα αποστολής	614 000	—	614 000	330 501	54
2 3 7	Μετακομίσεις	1 000 000	—	1 000 000	656 863	66
2 3 8	Λοιπές δαπάνες διοικητικής λειτουργίας	636 000	—	636 000	526 603	83
3 0 0	Έξοδα αποστολής του προσωπικού	24 300 000	- 3 000 000	21 300 000	20 650 000	97
3 0 2	Έξοδα υποδοχής και παράστασης	1 070 000	—	1 070 000	769 156	72
3 0 4 0	Διάφορα έξοδα εσωτερικών συνεδριάσεων	2 900 000	- 25 000	2 875 000	2 124 976	74
3 0 4 2	Συνεδριάσεις, συνέδρια και διαλέξεις	1 260 000	—	1 260 000	868 097	69
3 0 4 4	Διάφορα έξοδα οργανωτικού χαρακτήρα της Κοινοβουλευτικής Διάσκεψης για τον Παγκόσμιο Οργανισμό Εμπορίου (ΠΟΕ) και άλλων συναντήσεων διακοινοβουλευτικών αντιπροσωπειών, ειδικών αντιπροσωπειών και αντιπροσωπειών του ΠΟΕ	390 000	240 000	630 000	353 756	56
3 0 4 6	Διάφορα έξοδα οργανωτικού χαρακτήρα των συνεδριάσεων της Κοινοβουλευτικής Συνέλευσης Ίσης Εκπροσώπησης ΑΚΕ-ΕΕ	478 000	—	478 000	185 766	39
3 0 4 7	Διάφορα έξοδα οργανωτικού χαρακτήρα των συνεδριάσεων της Κοινοβουλευτικής Συνέλευσης Ευρώπης-Λατινικής Αμερικής	38 000	25 000	63 000	42 493	67
3 0 4 8	Διάφορα έξοδα οργανωτικού χαρακτήρα των συνεδριάσεων της Κοινοβουλευτικής Συνέλευσης της Ευρωμεσογειακής Εταιρικής Σχέσης	40 000	—	40 000	24 796	62
3 0 4 9	Δαπάνες για τις υπηρεσίες γραφείου ταξιδιών	1 223 000	—	1 223 000	1 223 000	100
3 2 0	Απόκτηση εμπειρογνομosύνης	7 198 000	—	7 198 000	6 080 997	84
3 2 2 0	Τεκμηρίωση και βιβλιοθήκη	4 301 300	—	4 301 300	3 512 010	82
3 2 2 2	Δαπάνες αρχειοθέτησης	1 830 000	—	1 830 000	1 755 947	96
3 2 3	Σχέσεις με τα κοινοβούλια τρίτων κρατών και παροχή στήριξης για την κοινοβουλευτική δημοκρατία	367 000	—	367 000	310 311	85
3 2 4 0	Επίσημη Εφημερίδα	8 320 000	- 1 380 000	6 940 000	6 939 096	100
3 2 4 1	Δημοσιεύσεις με ψηφιακά και παραδοσιακά μέσα	2 100 000	780 000	2 880 000	2 749 099	95
3 2 4 2	Δαπάνες δημοσιεύσεων, πληροφόρησης και συμμετοχής σε δημόσιες εκδηλώσεις	16 835 000	300 000	17 135 000	16 678 677	97
3 2 4 3	Κέντρο Επισκεπτών	3 900 000	—	3 900 000	3 897 237	100
3 2 4 4	Οργάνωση και υποδοχή ομάδων επισκεπτών, πρόγραμμα Euroscola και προσκλήσεις παραγόντων διαμόρφωσης της κοινής γνώμης από τρίτες χώρες	27 105 000	—	27 105 000	24 485 353	90



Άρθρο/θέση	Τίτλος	Αρχικές πιστώσεις	Μεταφορά	Οριστικές πιστώσεις	Αναλήψεις υποχρεώσεων	% χρησιμοποίησης
3 2 4 5	Οργάνωση συνεδρίων, σεμιναρίων και πολιτιστικών δράσεων	1 930 000	95 000	2 025 000	1 790 335	88
3 2 4 6	Τηλεοπτικό κανάλι του Κοινοβουλίου (Web TV)	9 000 000	—	9 000 000	8 787 767	98
3 2 4 7	Δαπάνες για ενημέρωση σχετικά με τη Συζήτηση για το Μέλλον της Ευρώπης	—	—	—	—	—
3 2 4 8	Δαπάνες για την πληροφόρηση με οπτικοακουστικά μέσα	16 200 000	- 300 000	15 900 000	15 124 447	95
3 2 4 9	Ανταλλαγές πληροφοριών με τα εθνικά κοινοβούλια	1 200 000	—	1 200 000	561 657	47
3 2 5	Δαπάνες για τα γραφεία πληροφοριών	1 110 000	—	1 110 000	974 747	88
4 0 0	Διοικητικές δαπάνες λειτουργίας, πολιτικές και ενημερωτικές δραστηριότητες των πολιτικών ομάδων και των μη εγγεγραμμένων μελών	52 690 000	—	52 690 000	52 337 886	99
4 0 2	Εισφορές σε ευρωπαϊκά πολιτικά κόμματα	10 858 000	—	10 858 000	10 512 377	97
4 0 3	Συνεισφορές σε ευρωπαϊκά πολιτικά ιδρύματα	7 000 000	—	7 000 000	6 365 561	91
4 2 2 0	Επικύρωση των βουλευτών	184 767 000	- 29 050 000	155 717 000	126 946 740	82
4 2 2 2	Συναλλαγματικές διαφορές	500 000	—	500 000	—	0
4 2 2 4	Βοηθοί των βουλευτών	—	28 750 000	28 750 000	26 411 690	92
4 4 0	Δαπάνες για συνεδριάσεις και άλλες δραστηριότητες των τέως βουλευτών	170 000	—	170 000	170 000	100
4 4 2	Κόστος των συνεδριάσεων και λοιπών δραστηριοτήτων του Ευρωπαϊκού Κοινοβουλευτικού Συνδέσμου	140 000	—	140 000	140 000	100
<b>Κεφάλαιο 1 0 0</b>	<b>ΠΡΟΣΩΡΙΝΕΣ ΠΙΣΤΩΣΕΙΣ</b>	<b>5 003 992</b>	<b>- 4 603 992</b>	<b>400 000</b>	<b>—</b>	<b>0</b>
<b>Κεφάλαιο 1 0 1</b>	<b>ΑΠΟΘΕΜΑΤΙΚΟ ΓΙΑ ΑΠΡΟΒΛΕΠΤΑ</b>	<b>10 018 600</b>	<b>- 8 558 615</b>	<b>1 459 985</b>	<b>—</b>	<b>0</b>
<b>Κεφάλαιο 1 0 3</b>	<b>ΑΠΟΘΕΜΑΤΙΚΟ ΓΙΑ ΤΗ ΔΙΕΥΡΥΝΣΗ</b>	<b>500 000</b>	<b>—</b>	<b>500 000</b>	<b>—</b>	<b>0</b>
<b>Κεφάλαιο 1 0 4</b>	<b>ΑΠΟΘΕΜΑΤΙΚΟ ΓΙΑ ΤΗΝ ΠΟΛΙΤΙΚΗ ΠΛΗΡΟΦΟΡΗΣΗΣ ΚΑΙ ΕΠΙΚΟΙΝΩΝΙΑΣ</b>	<b>—</b>	<b>—</b>	<b>—</b>	<b>—</b>	<b>—</b>
<b>Κεφάλαιο 1 0 5</b>	<b>Μαθήματα ξένων γλωσσών και πληροφορικής</b>	<b>20 000 000</b>	<b>- 19 474 099</b>	<b>525 901</b>	<b>—</b>	<b>0</b>
<b>Κεφάλαιο 1 0 8</b>	<b>Αποθεματικό EMAS</b>	<b>1 000 000</b>	<b>- 250 000</b>	<b>750 000</b>	<b>—</b>	<b>0</b>
<b>Σύνολο</b>		<b>1 529 970 930</b>	<b>—</b>	<b>1 529 970 930</b>	<b>1 417 629 732</b>	<b>93</b>





## Τιμή συνδρομής 2010 (χωρίς ΦΠΑ, συμπεριλαμβανομένων των εξόδων ταχυδρομείου για κανονική αποστολή)

Επίσημη Εφημερίδα της ΕΕ, σειρές L + C, μόνο έντυπη έκδοση	22 επίσημες γλώσσες της ΕΕ	1 100 EUR ετησίως
Επίσημη Εφημερίδα της ΕΕ, σειρές L + C, έντυπη έκδοση + ετήσιο CD-ROM	22 επίσημες γλώσσες της ΕΕ	1 200 EUR ετησίως
Επίσημη Εφημερίδα της ΕΕ, σειρά L, μόνο έντυπη έκδοση	22 επίσημες γλώσσες της ΕΕ	770 EUR ετησίως
Επίσημη Εφημερίδα της ΕΕ, σειρές L + C, μηνιαίο συγκεντρωτικό CD-ROM	22 επίσημες γλώσσες της ΕΕ	400 EUR ετησίως
Συμπλήρωμα της Επίσημης Εφημερίδας, σειρά S — Δημόσιες συμβάσεις και διαγωνισμοί, CD-ROM, δύο εκδόσεις την εβδομάδα	πολύγλωσσο: 23 επίσημες γλώσσες της ΕΕ	300 EUR ετησίως
Επίσημη Εφημερίδα της ΕΕ, σειρά C — Διαγωνισμοί	γλώσσα(-ες) ανάλογα με το διαγωνισμό	50 EUR ετησίως

Η συνδρομή στην *Επίσημη Εφημερίδα της Ευρωπαϊκής Ένωσης*, που εκδίδεται στις επίσημες γλώσσες της Ευρωπαϊκής Ένωσης, είναι δυνατή σε 22 γλωσσικές εκδόσεις. Περιλαμβάνει τις σειρές L (Νομοθεσία) και C (Ανακοινώσεις και Πληροφορίες).

Για κάθε γλωσσική έκδοση απαιτείται ξεχωριστή συνδρομή.

Σύμφωνα με τον κανονισμό (ΕΚ) αριθ. 920/2005 του Συμβουλίου, που δημοσιεύτηκε στην Επίσημη Εφημερίδα L 156 της 18ης Ιουνίου 2005, τα θεσμικά όργανα της Ευρωπαϊκής Ένωσης δεν υποχρεούνται, προσωρινά, να συντάσσουν και να δημοσιεύουν στα ιρλανδικά όλες τις πράξεις. Γι' αυτό, η Επίσημη Εφημερίδα στα ιρλανδικά πωλείται ξεχωριστά.

Η συνδρομή για το Συμπλήρωμα της Επίσημης Εφημερίδας (σειρά S — Δημόσιες συμβάσεις και διαγωνισμοί) περιλαμβάνει 23 επίσημες γλωσσικές εκδόσεις σε ένα ενιαίο πολύγλωσσο CD-ROM.

Με απλή αίτηση, οι συνδρομητές της *Επίσημης Εφημερίδας της Ευρωπαϊκής Ένωσης* έχουν δικαίωμα να λαμβάνουν διάφορα παραρτήματα της Επίσημης Εφημερίδας. Ενημερώνονται για την έκδοση των παραρτημάτων με «Σημείωμα προς τον αναγνώστη» που δημοσιεύεται στην *Επίσημη Εφημερίδα της Ευρωπαϊκής Ένωσης*.

Τα CD-ROM θα αντικατασταθούν από DVD εντός του 2010.

## Πωλήσεις και συνδρομές

Συνδρομές σε διάφορες τιμολογημένες περιοδικές εκδόσεις, όπως η *Επίσημη Εφημερίδα της Ευρωπαϊκής Ένωσης*, διατίθενται στους εμπορικούς μας αντιπροσώπους. Κατάλογο των εμπορικών μας αντιπροσώπων θα βρείτε στο Διαδίκτυο, στη διεύθυνση:

[http://publications.europa.eu/others/agents/index\\_el.htm](http://publications.europa.eu/others/agents/index_el.htm)

Το EUR-Lex (<http://eur-lex.europa.eu>) παρέχει άμεση και δωρεάν πρόσβαση στο δίκαιο της Ευρωπαϊκής Ένωσης. Ο ιστοχώρος αυτός επιτρέπει την πρόσβαση στην *Επίσημη Εφημερίδα της Ευρωπαϊκής Ένωσης* καθώς και στις συνθήκες, στη νομοθεσία, στη νομολογία και στις προπαρασκευαστικές πράξεις.

Για περισσότερες πληροφορίες σχετικά με την Ευρωπαϊκή Ένωση: <http://europa.eu>

