

Επίσημη Εφημερίδα

C 245

της Ευρωπαϊκής Ένωσης

49ο έτος

Έκδοση
στην ελληνική γλώσσα

Ανακοινώσεις και Πληροφορίες

12 Οκτωβρίου 2006

<u>Ανακοίνωση αριθ.</u>	Περιεχόμενα	Σελίδα
	I Ανακοινώσεις	
	Συμβούλιο	
2006/C 245/01	Κατάσταση διορισμών του Συμβουλίου — Ιούλιος, Αύγουστος και Σεπτέμβριος 2006 (κοινωνικός τομέας)	1
	Επιτροπή	
2006/C 245/02	Ισοτιμίες του ευρώ	4
2006/C 245/03	Κοινό εναρμονισμένο πρόγραμμα ερευνών συγκυρίας της Ευρωπαϊκής Ένωσης στις επιχειρήσεις και τους καταναλωτές	5
2006/C 245/04	Πληροφορίες που διαβιβάζουν τα κράτη μέλη για τις κρατικές ενισχύσεις που χορηγούνται βάσει του κανονισμού (ΕΚ) αριθ. 68/2001 της Επιτροπής, της 12ης Ιανουαρίου 2001, σχετικά με την εφαρμογή των άρθρων 87 και 88 της συνθήκης στις ενισχύσεις για επαγγελματική εκπαίδευση (!)	9

EL

I

(Ανακοινώσεις)

ΣΥΜΒΟΥΛΙΟ

**Κατάσταση διορισμών του Συμβουλίου
Ιούλιος, Αύγουστος και Σεπτέμβριος 2006 (κοινωνικός τομέας)**

(2006/C 245/01)

Επιτροπή	Ημερομηνία λήξης θητείας	Φύλλο Επίσημης Εφημερίδας	Αντικαθιστώμενος	Λόγος αντικατάστασης	Ιδιότητα	Κατηγορία	Χώρα	Διοριζόμενος	Υπηρεσία προέλευσης	Ημερομηνία απόφασης Συμβουλίου
Συμβουλευτική επιτροπή για την ασφάλεια και την υγεία στον τόπο εργασίας	31.12.2006	C 321 της 31.12.2003, C 116 της 30.4.2004, C 122 της 30.4.2004	κ. Pavel SKÁCELÍK	Παραίτηση	Τακτικό μέλος	Εργαζόμενοι	Τσεχική Δημοκρατία	κ. Jaroslav ZAVADIL	Moravian Confederation of Trade Unions	24.7.2006
Συμβουλευτική επιτροπή για την ασφάλεια και την υγεία στον τόπο εργασίας	31.12.2006	C 321 της 31.12.2003, C 116 της 30.4.2004, C 122 της 30.4.2004	κ. Bo BARREFELT	Παραίτηση	Αναπληρωματικό μέλος	Κυβέρνηση	Σουηδία	κα Anna-Lena HULTGÅRD SANCINI	Näringsdepartementet	24.7.2006
Δ/κό Συμβούλιο του Ευρωπαϊκού Οργανισμού για την ασφάλεια και την υγεία στην εργασία	—	L 184 της 15.7.2005 C 161 της 5.7.2002, C 116 της 30.4.2004	κ. Pat DONNELLAN	Παραίτηση	Αναπληρωματικό μέλος	Κυβέρνηση	Ιρλανδία	κ. Gavin LONERGAN	Health and Safety Authority	26.7.2006

Επιτροπή	Ημερομηνία λήξης θητείας	Φύλλο Επίσημης Εφημερίδας	Αντικαθιστώμενος	Λόγος αντικατάστασης	Ιδιότητα	Κατηγορία	Χώρα	Διοριζόμενος	Υπηρεσία προέλευσης	Ημερομηνία απόφασης Συμβουλίου
Δ/κό Συμβούλιο του Ευρωπαϊκού Ιδρύματος για τη Βελτίωση των Συνθηκών Διαβίωσης και Εργασίας	18.10.2007	C 317 της 22.12.2004	κα Henriette BENNICKE	Παραίτηση	Τακτικό μέλος	Εργοδότες	Δανία	κ. Sven-Peter NYGAARD	DA	24.7.2006
Δ/κό Συμβούλιο του Ευρωπαϊκού Ιδρύματος για τη Βελτίωση των Συνθηκών Διαβίωσης και Εργασίας	18.10.2007	C 317 της 22.12.2004	κα Mirja Maija TOSSA-VAINEN	Παραίτηση	Αναπληρωματικό μέλος	Εργοδότες	Φινλανδία	κα Anu SAJAVAARA	Confederation of Finnish Industries EK	24.7.2006
Δ/κό Συμβούλιο του Ευρωπαϊκού Ιδρύματος για τη Βελτίωση των Συνθηκών Διαβίωσης και Εργασίας	18.10.2007	C 317 της 22.12.2004	κα Eva HÖGL	Παραίτηση	Αναπληρωματικό μέλος	Κυβέρνηση	Γερμανία	κα Vera BADE	Bundesministerium für Arbeit und Soziales	15.9.2006
Δ/κό Συμβούλιο του Ευρωπαϊκού Ιδρύματος για τη Βελτίωση των Συνθηκών Διαβίωσης και Εργασίας	18.10.2007	C 317 της 22.12.2004	κα Mária NÁDAŽDYOVÁ	Παραίτηση	Τακτικό μέλος	Κυβέρνηση	Σλοβακία	κ. Miloslav HETTESĚ	Ministry of Labour Social Affairs and Family	25.9.2006
Δ/κό Συμβούλιο του Ευρωπαϊκού Ιδρύματος για τη Βελτίωση των Συνθηκών Διαβίωσης και Εργασίας	18.10.2007	C 317 της 22.12.2004	κα Malgorzata CZAPKA	Παραίτηση	Αναπληρωματικό μέλος	Εργοδότες	Πολωνία	κ. Rafal BANIAK	Confederation of Polish Employers	25.9.2006

Επιτροπή	Ημερομηνία λήξης θητείας	Φύλλο Επίσημης Εφημερίδας	Αντικαθιστώμενος	Λόγος αντικατάστασης	Ιδιότητα	Κατηγορία	Χώρα	Διοριζόμενος	Υπηρεσία προέλευσης	Ημερομηνία απόφασης Συμβουλίου
Δ/κό Συμβούλιο του Ευρωπαϊκού Ιδρύματος για τη Βελτίωση των Συνθηκών Διαβίωσης και Εργασίας	18.10.2007	C 317 της 22.12.2004	κα Marie-Louise THORSEN-LIND	Παραίτηση	Τακτικό μέλος	Εργοδότες	Σουηδία	κ. Sverker RUDEBERG	Confederation of Swedish Enterprise	25.9.2006
Δ/κό Συμβούλιο του Ευρωπαϊκού Ιδρύματος για τη Βελτίωση των Συνθηκών Διαβίωσης και Εργασίας	18.10.2007	C 317 της 22.12.2004	κ. Sverker RUDEBERG	Παραίτηση	Αναπληρωματικό μέλος	Εργοδότες	Σουηδία	κ. Christian ARDHE	Confederation of Swedish Enterprise	25.9.2006

ΕΠΙΤΡΟΠΗ

Ισοτιμίες του ευρώ ⁽¹⁾

11 Οκτωβρίου 2006

(2006/C 245/02)

1 ευρώ =

Νομισματική μονάδα		Ισοτιμία	Νομισματική μονάδα		Ισοτιμία
USD	δολάριο ΗΠΑ	1,2543	SIT	σλοβενικό τόλαρ	239,60
JPY	ιαπωνικό γιεν	149,96	SKK	σλοβακική κορόνα	36,870
DKK	δανική κορόνα	7,4555	TRY	τουρκική λίρα	1,8725
GBP	λίρα στερλίνα	0,67575	AUD	αυστραλιανό δολάριο	1,6830
SEK	σουηδική κορόνα	9,2560	CAD	καναδικό δολάριο	1,4239
CHF	ελβετικό φράγκο	1,5932	HKD	δολάριο Χονγκ Κονγκ	9,7749
ISK	ισλανδική κορόνα	86,04	NZD	νεοζηλανδικό δολάριο	1,8987
NOK	νορβηγική κορόνα	8,4180	SGD	δολάριο Σιγκαπούρης	1,9911
BGN	βουλγαρικό λεβ	1,9558	KRW	νοτιοκορεατικό γουόν	1 201,93
CYP	κυπριακή λίρα	0,5767	ZAR	νοτιοαφρικανικό ραντ	9,7054
CZK	τσεχική κορόνα	28,205	CNY	κινεζικό γιουάν	9,9277
EEK	εσθονική κορόνα	15,6466	HRK	κροατικό κούνα	7,4212
HUF	ουγγρικό φιορίνι	267,36	IDR	ινδονησιακή ρουπία	11 567,78
LTL	λιθουανικό λίτας	3,4528	MYR	μαλαισιανό ρίγκιτ	4,6353
LVL	λεττονικό λατ	0,6960	PHP	πέσο Φιλιππινών	62,740
MTL	μαλτέζικη λίρα	0,4293	RUB	ρωσικό ρούβλι	33,8030
PLN	πολωνικό ζλότι	3,9098	THB	ταϊλανδικό μπατ	47,034
RON	ρουμανικό λεί	3,5055			

(¹) Πηγή: Ισοτιμίες αναφοράς που δημοσιεύονται από την Ευρωπαϊκή Κεντρική Τράπεζα.

Κοινό εναρμονισμένο πρόγραμμα ερευνών συγκυρίας της Ευρωπαϊκής Ένωσης στις επιχειρήσεις και τους καταναλωτές

(2006/C 245/03)

1. Εισαγωγή

Στην έκθεσή του σχετικά με τον συντονισμό των οικονομικών πολιτικών (13123/1/99 Αναθ. 1), την οποία υπέβαλε στο Ευρωπαϊκό Συμβούλιο που συνήλθε στο Ελσίνκι από τις 11 έως τις 12 Δεκεμβρίου 1999, το Συμβούλιο Ecofin τόνισε την ανάγκη αποτελεσματικής παρακολούθησης των οικονομικών πολιτικών στο τρίτο στάδιο της Οικονομικής και Νομισματικής Ένωσης (ΟΝΕ). Το Συμβούλιο έκρινε ότι η εξασφάλιση καλύτερων πληροφοριών όσον αφορά τις οικονομικές εξελίξεις αποτελεί απαραίτητη προϋπόθεση για τον σκοπό αυτό.

Σύμφωνα με τη Συνθήκη, η Επιτροπή διαδραματίζει σημαντικό ρόλο όσον αφορά την ενημέρωση των αρχών της ΕΕ, των κρατών μελών και των διαφόρων οικονομικών παραγόντων σχετικά με την κατάσταση και τις προοπτικές της οικονομίας, τόσο σε εθνικό όσο και σε κοινοτικό επίπεδο. Οι έρευνες συγκυρίας αποτελούν ένα από τα μέσα συγκέντρωσης επικαιροποιημένων πληροφοριών για την εξέλιξη της οικονομίας. Για τον λόγο αυτό, η Επιτροπή, μέσω της Γενικής Διεύθυνσης Οικονομικών και Χρηματοδοτικών Υποθέσεων, συντονίζει τη διεξαγωγή τακτικών και εναρμονισμένων ερευνών συγκυρίας σε διάφορους τομείς της οικονομίας στα κράτη μέλη της ΕΕ και τις υποψήφιες χώρες.

2. Ανάγκη κοινού εναρμονισμένου προγράμματος στην ΕΕ

Οι έρευνες που διεξάγονται τακτικά στις επιχειρήσεις και τους καταναλωτές στο πλαίσιο του κοινού εναρμονισμένου προγράμματος της ΕΕ αποτελούν ποιοτικές οικονομικές έρευνες για τη διενέργεια βραχυπρόθεσμων οικονομικών αναλύσεων. Οι έρευνες αυτές χρησιμοποιούνται κυρίως στο πλαίσιο ποιοτικών οικονομικών αναλύσεων αλλά, όλο και πιο συχνά, και στο πλαίσιο ποσοτικών οικονομικών ερευνών. Κατά τα τελευταία έτη έχουν αναπτυχθεί διάφορες μέθοδοι βραχυπρόθεσμης οικονομικής πρόβλεψης, οι οποίες στηρίζονται στις πληροφορίες που παρέχουν οι έρευνες συγκυρίας στις επιχειρήσεις και τους καταναλωτές. Τα μοντέλα αυτά επιτυγχάνουν συχνά καλύτερα αποτελέσματα όσον αφορά την πρόβλεψη των μακροοικονομικών εξελίξεων από εκείνα των συμβατικών οικονομετρικών μοντέλων. Πιο συγκεκριμένα, τα στοιχεία των ερευνών συγκυρίας στις επιχειρήσεις και τους καταναλωτές χρησιμοποιούνται όλο και περισσότερο ως μέσο πρόβλεψης των σημείων καμψής στον οικονομικό κύκλο. Εκτός από τις έρευνες που διεξάγονται στο πλαίσιο του κοινού εναρμονισμένου προγράμματος, υπάρχουν και άλλες έρευνες των υπηρεσιών της Επιτροπής, και συγκεκριμένα της Γενικής Διεύθυνσης Επιχειρήσεων και Βιομηχανίας και των Γενικών Διευθύνσεων Απασχόλησης και Επικοινωνίας. Η προσέγγιση που έχει υιοθετηθεί για τις έρευνες αυτές διαφέρει από εκείνη των ερευνών του κοινού εναρμονισμένου προγράμματος, εφόσον οι εν λόγω έρευνες αφορούν τη μακροπρόθεσμη οικονομική ανάλυση και, ως εκ τούτου, εξετάζουν τους διάφορους διαρθρωτικούς παράγοντες που είναι καθοριστικοί για την ανάπτυξη και την απασχόληση.

Το ενδιαφέρον που παρουσιάζουν τα στοιχεία της έρευνας για την ποιοτική και ποσοτική ανάλυση οφείλεται στο γεγονός ότι τα αποτελέσματά τους είναι κατά κανόνα διαθέσιμα πριν από τα ποσοτικά στοιχεία που προέρχονται από άλλες πηγές, με τα οποία συσχετίζονται. Η υψηλή συχνότητα και η συνεχής εναρμόνιση των ερευνών αποτελούν δύο από τα κυριότερα χαρακτηριστικά τους. Για τον λόγο αυτό, οι έρευνες συγκυρίας αποτελούν αναγκαίο συμπλήρωμα των ποσοτικών στατιστικών ερευνών από τις οποίες διαφέρουν τόσο ως προς τη μέθοδο όσο και ως προς τη χρήση. Όπως τονίζεται σε πρόσφατη έκθεση αξιολόγησης του κοινού εναρ-

μονισμένου προγράμματος ερευνών συγκυρίας της Ευρωπαϊκής Ένωσης⁽¹⁾ από εξωτερικούς εμπειρογνώμονες, οι έρευνες είναι δυνατόν να θεωρηθούν ιδιαίτερα αποτελεσματικό μέσο παρακολούθησης της οικονομικής κατάστασης στην ΕΕ, στη ζώνη του ευρώ και στα κράτη μέλη.

3. Εφαρμογή του Προγράμματος

Οι εναρμονισμένες έρευνες συγκυρίας στις επιχειρήσεις και τους καταναλωτές στην Ευρωπαϊκή Ένωση καθιερώθηκαν από την Επιτροπή το 1961. Η πρώτη απ' αυτές διεξήχθη το 1962 και αφορούσε τη βιομηχανία. Έκτοτε, τόσο το πεδίο εφαρμογής όσο και το φάσμα των τομέων που καλύπτουν οι εν λόγω έρευνες έχουν διευρυνθεί σημαντικά. Πιο συγκεκριμένα, συμπεριλήφθη στο πρόγραμμα ο κλάδος των ιδιωτικών υπηρεσιών, ο οποίος αντιπροσωπεύει όλο και μεγαλύτερο μέρος της οικονομίας. Το 2006 ξεκίνησε μία πειραματική έρευνα στον κλάδο των χρηματοπιστωτικών υπηρεσιών. Η ιδιαίτερη ευαισθησία που χαρακτηρίζει τον κλάδο αυτό όσον αφορά το θέμα της τήρησης του απορρήτου καθώς και η ιδιάζουσα κυκλική συμπεριφορά του οδήγησαν στο διαχωρισμό της έρευνας αυτής από την έρευνα για το σύνολο του τριτογενούς τομέα.

Τα τελευταία έτη, οι έρευνες επεκτάθηκαν έτσι ώστε να καλύπτουν όλα τα κράτη μέλη (μετά τη διεύρυνση), καθώς και τις υποψήφιες χώρες⁽²⁾. Η ένταξη των υποψήφιων χωρών στο πρόγραμμα σε πρώιμο στάδιο είναι απαραίτητη προκειμένου να εξασφαλισθούν αξιόπιστα και συγκρίσιμα στοιχεία για την παρακολούθηση της οικονομίας τους και για τον υπολογισμό σωστών μεγεθών σε επίπεδο Ευρωπαϊκής Ένωσης όταν οι χώρες αυτές γίνουν μέλη της. Χάρη στην έγκαιρη ένταξη των χωρών αυτών, η τελευταία διεύρυνση της ΕΕ οδήγησε, όσον αφορά το πρόγραμμα, στην ομαλή και χωρίς καθυστέρηση μετάβαση σε νέους συγκεντρωτικούς δείκτες.

Οι έρευνες διεξάγονται σε εθνικό επίπεδο με τη συνεργασία φορέων όπως υπουργεία, στατιστικές υπηρεσίες, κεντρικές τράπεζες, ιδρύματα οικονομικών ερευνών, επαγγελματικές ενώσεις και ιδιωτικές επιχειρήσεις. Οι εν λόγω φορείς χρησιμοποιούν εναρμονισμένα ερωτηματολόγια που συντάσσονται σε συνεργασία με τις υπηρεσίες της Επιτροπής. Οι έρευνες παρουσιάζουν επίσης και άλλα κοινά χαρακτηριστικά όσον αφορά τον σχεδιασμό του δείγματος, την επιτόπια έρευνα και τη διαβίβαση των στοιχείων.

Η διεξαγωγή των ερευνών βάσει κοινής μεθόδου, κυρίως μέσω ενός εναρμονισμένου ερωτηματολογίου, έχει ως αποτέλεσμα τη βελτίωση της συγκρισιμότητας των στοιχείων μεταξύ των κρατών μελών και τη δημιουργία χρήσιμων συγκεντρωτικών δεικτών οικονομικής συγκυρίας για τη ζώνη του ευρώ και την ΕΕ. Δεδομένου ότι το θετικό αυτό εξωτερικό αποτέλεσμα της εναρμόνισης επιτυγχάνεται κυρίως στο επίπεδο της ΕΕ και της ζώνης του ευρώ παρά στο επίπεδο των εθνικών φορέων που διεξάγουν την έρευνα, η Επιτροπή αποφάσισε, από την αρχή, να στηρίξει το έργο των φορέων που συνεργάζονται μαζί της με «επιχορηγήσεις δράσης» (COM (61) PV 165 τελικό, 15 Νοεμβρίου 1961). Οι επιχορηγήσεις αυτές, που καλύπτουν έως και το 50 % του κόστους της δράσης, προορίζονται

⁽¹⁾ The European Evaluation Consortium, Evaluation of Business and Consumer Surveys, Final Report, 22 Απριλίου 2005.

⁽²⁾ Οι έρευνες συγκυρίας αποτελούν μέρος του ετήσιου προγράμματος εργασίας της Γενικής Διεύθυνσης Οικονομικών και Χρηματοδοτικών Υποθέσεων και έχουν εγκριθεί με απόφαση χρηματοδότησης της Επιτροπής.

επίσης για την κάλυψη του αρχικού οριακού κόστους που συνδέεται με την προσθήκη εναρμονισμένων ερωτήσεων ή νέων τομέων και κλάδων στις έρευνες ή/και τη μετατροπή ορισμένων ερωτήσεων από μη εναρμονισμένες σε εναρμονισμένες. Αντιθέτως, όταν οι αρμόδιοι για τη διεξαγωγή της έρευνας εθνικοί φορείς δεν εκδηλώνουν ενδιαφέρον ή διάθεση για τη διεξαγωγή έρευνας συγκεκριμένου τύπου, η Επιτροπή συνάπτει σύμβαση υπηρεσιών με μία οντότητα, στην οποία ανατίθεται η διεξαγωγή της. Στις περιπτώσεις αυτές, η Επιτροπή καλύπτει το σύνολο των δαπανών.

Η συνεχής εξέλιξη του κοινού εναρμονισμένου προγράμματος ερευνών συγκυρίας στις επιχειρήσεις και τους καταναλωτές έδωσε σημαντική ώθηση στις έρευνες συγκυρίας στις επιχειρήσεις και τους καταναλωτές εκτός της ΕΕ. Όπως τονίζεται στην προαναφερόμενη έκθεση αξιολόγησης, το εναρμονισμένο πρόγραμμα της Ευρωπαϊκής Ένωσης υιοθετείται όλο και περισσότερο ως διεθνές πρότυπο. Έρευνες συγκυρίας στις επιχειρήσεις και τους καταναλωτές διεξάγονται βάσει της εναρμονισμένης μεθοδολογίας όχι μόνο στα 25 κράτη μέλη της Ευρωπαϊκής Ένωσης και στο σύνολο των υποψηφίων χωρών αλλά και σε άλλες χώρες, ιδίως της Κεντρικής και Ανατολικής Ευρώπης (όπως για παράδειγμα στη Ρωσία και την Αλβανία). Από την άποψη αυτή, οι εναρμονισμένες έρευνες της ΕΕ εξακολουθούν να αποτελούν σημείο αναφοράς για μελλοντική συνεργασία. Πιο συγκεκριμένα, οι μελλοντικές υποψήφιες χώρες θα ενσωματωθούν στο πρόγραμμα μόλις ξεκινήσουν οι ενταξιακές διαπραγματεύσεις με την Ευρωπαϊκή Ένωση.

Οι έρευνες συγκυρίας που διεξάγονται στις επιχειρήσεις απευθύνονται στα διευθυντικά στελέχη της βιομηχανίας, των κατασκευών, του λιανικού εμπορίου και των υπηρεσιών. Οι έρευνες συγκυρίας που διεξάγονται στους καταναλωτές απευθύνονται στα νοικοκυριά. Με εξαίρεση την έρευνα για τις επενδύσεις στη βιομηχανία, όλες οι έρευνες είναι μηνιαίες και ανά τρίμηνο προστίθενται ορισμένες ερωτήσεις. Η έρευνα για τις επενδύσεις διεξάγεται δύο φορές ετησίως. Ο αριθμός των ερωτήσεων διαφέρει ανάλογα με τον κλάδο δραστηριοτήτων και κυμαίνεται από 6 έως 15.

Τα στοιχεία συγκεντρώνονται συνήθως κατά το πρώτο δεκαπενθήμερο του μήνα και διαβιβάζονται στις υπηρεσίες της Επιτροπής περίπου μία εβδομάδα πριν από το τέλος του μήνα. Στην Ευρωπαϊκή Ένωση, οι έρευνες καλύπτουν περισσότερες από 100.000 επιχειρήσεις και περισσότερους από 30.000 καταναλωτές κάθε μήνα. Τα δείγματα διαφέρουν ανάλογα με το μέγεθος της χώρας. Η έρευνα για τη βιομηχανία καλύπτει 56 τομείς ενώ οι υπόλοιπες έρευνες περιλαμβάνουν 5 έως 9 διαφορετικούς τομείς. Οι καταναλωτές χωρίζονται σε 25 κοινωνικοοικονομικές κατηγορίες.

Το πρόγραμμα περιλαμβάνει και μία τριμηνιαία έρευνα που απευθύνεται σε οικονομικούς εμπειρογνώμονες σε όλο τον κόσμο, την World Economic Survey, η οποία παρέχει πληροφορίες για τις οικονομικές εξελίξεις σε παγκόσμια κλίμακα.

Πέραν τούτου, διεξάγονται και ad hoc έρευνες για θέματα ειδικού ενδιαφέροντος. Για παράδειγμα, ανά πενταετία περίπου διεξάγονται ειδικές έρευνες για την αγορά εργασίας. Τα αποτελέσματα της πλέον πρόσφατης έρευνας, του Ιουνίου 2004, η οποία αφορούσε την ευελιξία της αγοράς εργασίας και τις επιπτώσεις των νέων τεχνολογιών στις επιδόσεις της αγοράς εργασίας της ΕΕ, δημοσιεύθηκαν το 2005.

Όλα τα ερωτηματολόγια επικαιροποιούνται συνεχώς ούτως ώστε να ανταποκρίνονται στις απαιτήσεις των οικονομικών αναλυτών. Οι υπηρεσίες της Επιτροπής διοργανώνουν τακτικά (μία ή δύο φορές ετησίως) συναντήσεις με εμπειρογνώμονες σε θέματα ερευνών συγκυρίας στις επιχειρήσεις προκειμένου να επικαιροποιηθούν τα

ερωτηματολόγια, να συζητηθούν θέματα εναρμόνισης και παρουσίασης των στοιχείων και να αξιολογηθούν τα αποτελέσματα των ερευνών. Περιστασιακά, διοργανώνονται εργαστήρια και ομάδες εργασίας που απευθύνονται σε όλο και ευρύτερο φάσμα ενδιαφερομένων (περιλαμβανομένων, μεταξύ άλλων, ομάδων χρηστών) με σκοπό την ανάπτυξη ορισμένων πτυχών του προγράμματος ή τη συζήτηση θεμάτων κοινού ενδιαφέροντος μεταξύ της ΕΕ και τρίτων χωρών. Μερικές φορές, οι εν λόγω συναντήσεις εργασίας διοργανώνονται σε συνεργασία με άλλους διεθνείς οργανισμούς, όπως ο ΟΟΣΑ.

Η διατήρηση και ανάπτυξη της βάσης δεδομένων που διαθέτουν οι υπηρεσίες της Επιτροπής, στην οποία αποθηκεύονται τα δεδομένα του προγράμματος ερευνών συγκυρίας στις επιχειρήσεις και τους καταναλωτές, απαιτούν ειδικευμένο λογισμικό καθώς και τη διατήρηση και ανάπτυξη κατάλληλων εργαλείων για την επεξεργασία και τη στατιστική και οικονομετρική ανάλυση μεγάλων ποσοτήτων χρονοσειρών δεδομένων. Τα εργαλεία αυτά περιλαμβάνουν, για παράδειγμα, διαδικασίες που διασφαλίζουν τη συνεκτικότητα, την προηγούμενη προσαρμογή και την εποχική προσαρμογή των δεδομένων ή τη σύνθεση και την ανάπτυξη των κατάλληλων σύνθετων δεικτών. Μολονότι το προσωπικό των υπηρεσιών της Επιτροπής καλύπτει τα περισσότερα από τα καθήκοντα αυτά, σε ορισμένους τομείς ζητείται η βοήθεια εξωτερικών εμπειρογνομένων από ειδικευμένες εταιρείες. Η τεχνική αυτή συνδρομή περιορίζεται σε πολύ τεχνικής φύσεως καθήκοντα στο άκρο της αλυσίδας παραγωγής και επιτρέπει την αποτελεσματικότερη διαχείριση του προγράμματος.

4. Δημοσίευση

Τα αποτελέσματα των ερευνών χρησιμοποιούνται ως έχουν ή συνοψίζονται σε συγκεντρωτικούς δείκτες (δείκτες οικονομικού κλίματος και εμπιστοσύνης). Σκοπός των δεικτών αυτών είναι να συνθέτουν τις πληροφορίες που περιέχουν τα δεδομένα των ερευνών και να καθιστούν την παρουσίαση των αποτελεσμάτων τους πιο εύληπτη. Δεδομένου ότι ο επίκαιρος χαρακτήρας τους αποτελεί βασικό πλεονέκτημα των δεδομένων της έρευνας, το χρονικό διάστημα που μεσολαβεί από τη διαβίβαση των δεδομένων από τις εθνικές υπηρεσίες μέχρι τη δημοσίευση των αποτελεσμάτων από τις υπηρεσίες της Επιτροπής έχει περιοριστεί, σε διαδοχικά στάδια, στη διάρκεια των τελευταίων ετών. Τα αποτελέσματα δημοσιεύονται την τελευταία εργάσιμη ημέρα του μήνα κατά τον οποίο έχουν συγκεντρωθεί τα στοιχεία. Η δημοσίευση αυτή συνοδεύεται από δελτίο Τύπου. Τα επικαιροποιημένα σε μηνιαία βάση αποτελέσματα του προγράμματος, τα οποία περιέχουν τα δεδομένα που αφορούν το σύνολο της καλυπτόμενης από την έρευνα περιόδου, είναι διαθέσιμα στο Διαδίκτυο, στην ακόλουθη διεύθυνση:

http://europa.eu.int/comm/economy_finance/indicators/businessandconsumersurveys_en.htm

Περισσότερο αναλυτικά αποτελέσματα, για παράδειγμα κατανεμημένα ανά τομείς, παρέχονται, κατόπιν αιτήματος, από τις υπηρεσίες της Επιτροπής. Σύμφωνα με τη νέα πολιτική, τα δεδομένα αυτά παρέχονται πλέον δωρεάν και όχι επί πληρωμή όπως γινόταν στο παρελθόν.

5. Χρήση των Πληροφοριών

Το γεγονός ότι τα αποτελέσματα των ερευνών συγκυρίας στις επιχειρήσεις και τους καταναλωτές διατίθενται γρήγορα και παρέχουν πληροφορίες σχετικά με τις προσδοκίες των οικονομικών παραγόντων, τα καθιστά πολύτιμα για την κατάρτιση προβλέψεων.

Τα αποτελέσματα των ερευνών χρησιμοποιούνται ευρέως από τις υπηρεσίες της Επιτροπής, ως απαραίτητο εργαλείο οικονομικής εποπτείας, αλλά και στις εξαμηνιαίες μακροοικονομικές προβλέψεις και την ανάλυση των συγκυριακών εξελίξεων (για παράδειγμα για τον προσδιορισμό των σημείων καμπής). Ορισμένες από τις διαρθρωτικές πληροφορίες που περιέχουν (όπως οι γνώμες για τις προοπτικές απασχόλησης) χρησιμοποιούνται επίσης από διάφορες υπηρεσίες της Επιτροπής.

Οι έρευνες αυτές έχουν καταστεί βασική πηγή πληροφοριών για την παρακολούθηση της εξέλιξης της Ευρωπαϊκής Νομισματικής Ένωσης. Όσον αφορά την Ευρωπαϊκή Κεντρική Τράπεζα, τα αποτελέσματα αυτά αποτελούν σημαντική πηγή πληροφοριών για την εκτίμηση της οικονομικής κατάστασης στη ζώνη του ευρώ.

Εκτός από τους κυριότερους παράγοντες στον τομέα της οικονομικής πολιτικής σε ευρωπαϊκό επίπεδο, τα αποτελέσματα των ερευνών συγκυρίας στις επιχειρήσεις και τους καταναλωτές χρησιμοποιούνται επίσης από διάφορους διεθνείς οργανισμούς, όπως ο ΟΟΣΑ, και εθνικοί, δημόσιοι και ιδιωτικοί οργανισμοί, για την ανάπτυξη εναλλακτικών οικονομικών δεικτών ή δεικτών τάσεων και, γενικότερα, για προβλέψεις.

6. Αξιολόγηση

Για να είναι χρήσιμοι, ο δείκτης οικονομικού κλίματος και οι υπόλοιποι τομεακοί δείκτες πρέπει να διαθέτουν ορισμένα χαρακτηριστικά, δηλαδή να είναι συνεκτικοί, επίκαιροι, συγκρίσιμοι κλπ. Επιπλέον, η ποιότητα των δεικτών πρέπει να εξετάζεται συνεχώς και να επαληθεύεται η ικανότητά τους να αντικατοπτρίζουν την εξέλιξη των μακροοικονομικών μεγεθών που αντιπροσωπεύουν. Στο πλέον συγκεντρωτικό επίπεδο, οι δείκτες πρέπει να είναι σε θέση να αντικατοπτρίζουν με ικανοποιητικό τρόπο την εξέλιξη της αύξησης του ΑΕΠ. Το ίδιο ισχύει για τους δείκτες εμπιστοσύνης σε τομεακό επίπεδο (βιομηχανία, υπηρεσίες, κατανάλωση, κ.λπ.) όσον αφορά τις μακροοικονομικές μεταβλητές αναφοράς (ΑΕΠ, βιομηχανική παραγωγή, μεικτή προστιθέμενη αξία του τομέα των ιδιωτικών υπηρεσιών, ιδιωτικές καταναλωτικές δαπάνες). Οι επιδόσεις των δεικτών αυτών πρέπει να αποτελούν το αντικείμενο συνεχούς αξιολόγησης και, κατ'επέκταση, τροποποιήσεων και βελτιώσεων ανάλογα με το αποτέλεσμα των αξιολογήσεων. Διάφορα ερευνητικά σχέδια και μελέτες εκπονούνται τακτικά με σκοπό την ανάπτυξη νέων τομεακών δεικτών ή τη βελτίωση των υφιστάμενων, ώστε να παρακολουθείται καλύτερα η εξέλιξη της οικονομίας.

Αν και έχει καταδειχθεί η χρησιμότητα του προγράμματος για τις εργασίες διάφορων οργανισμών της ΕΕ και διεθνών οργανισμών στον τομέα της οικονομικής πολιτικής, χρειάζεται επίσης να αξιολογηθούν η χρησιμότητα, η απόδοση και αποτελεσματικότητά του εκ των έξω. Για τον λόγο αυτό, ανατέθηκε σε μία ειδικευμένη εταιρεία η αξιολόγηση του υφιστάμενου προγράμματος στο σύνολό του. Η αξιολόγηση αφορούσε κυρίως τα ακόλουθα θέματα:

- Ποιότητα των ερευνών και αποτελεσματικότητα του προγράμματος ερευνών
- Απόδοση και εναλλακτικές συμβατικές ρυθμίσεις

- Πιθανές συνέπειες της κατάργησης της συγχρηματοδότησης από την Ευρωπαϊκή Ένωση
- Μελλοντικές ανάγκες των χρηστών

Η έκθεση (ECFIN/196/2004/385636 της 22ας Απριλίου 2005) καταλήγει στο συμπέρασμα ότι, παρόλο που πρέπει να επιτυγχάνεται διαρκώς πρόοδος, το πρόγραμμα ερευνών έχει ανταποκριθεί σε μεγάλο βαθμό στις απαιτήσεις ποιότητας των χρηστών από όλες τις απόψεις και ότι οι έρευνες θεωρούνται ιδιαίτερα αξιόπιστο και κατάλληλο εργαλείο για την παρακολούθηση των μακροοικονομικών εξελίξεων. Το πρόγραμμα ερευνών που στηρίζεται στις επιχορηγήσεις μπορεί να θεωρηθεί αποδοτικό από άποψη κόστους και κάθε τροποποίηση των συμβατικών ρυθμίσεων, όπως η μετάβαση σε συμβάσεις παροχής υπηρεσιών ή σε κάποια μορφή έρευνας σε κεντρικό επίπεδο, εγκυμονεί ενδεχομένως τον κίνδυνο ουσιαστικής απώλειας σημαντικών οικονομικών πληροφοριών. Επίσης, τυχόν διακοπή της συγχρηματοδότησης των ερευνών από την Ευρωπαϊκή Επιτροπή, είναι πιθανόν να οδηγήσει στην απώλεια των εναρμονισμένων ευρωπαϊκών δεδομένων. Οι μελλοντικές ανάγκες πληροφόρησης των χρηστών αφορούν, μεταξύ άλλων, την παροχή περισσότερο αναλυτικών πληροφοριών στο πλαίσιο της έρευνας για τις υπηρεσίες, την παροχή περισσότερων πληροφοριών σχετικά με την οικονομική κατάσταση των νοικοκυριών και των επιχειρήσεων και την παροχή πιο αναλυτικών στοιχείων για την αγορά εργασίας.

7. Έκθεση

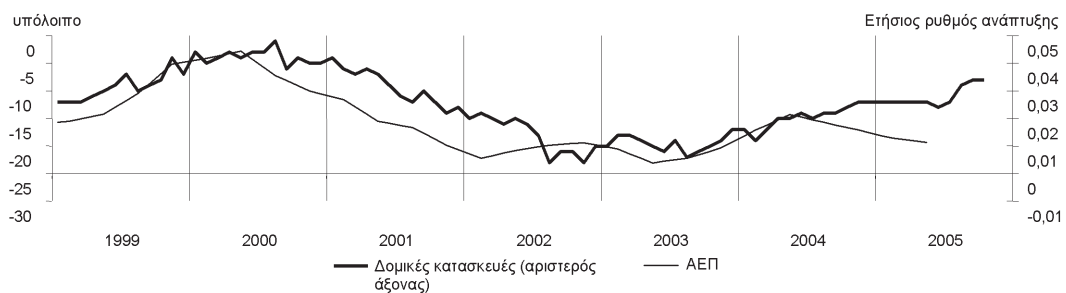
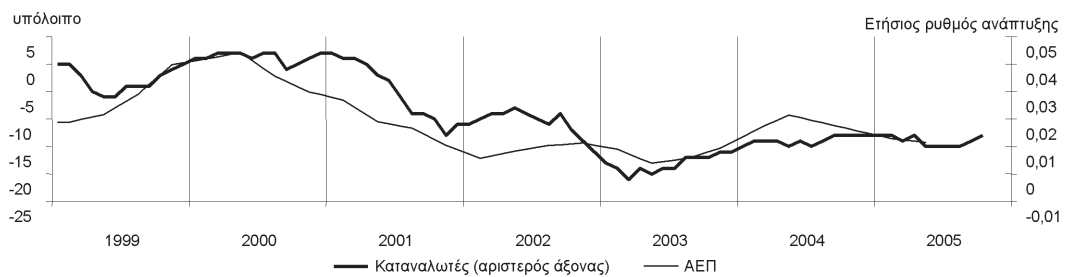
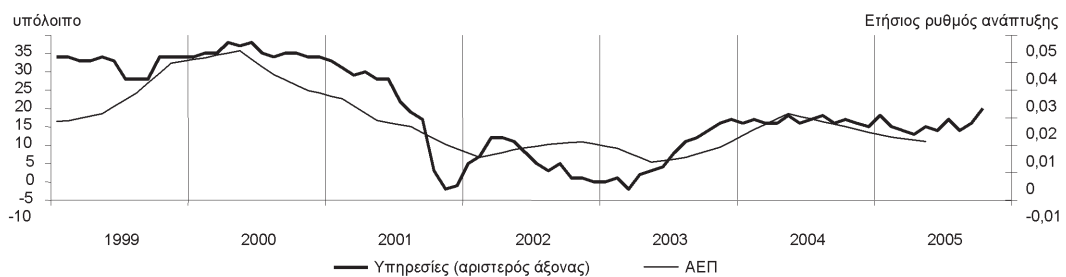
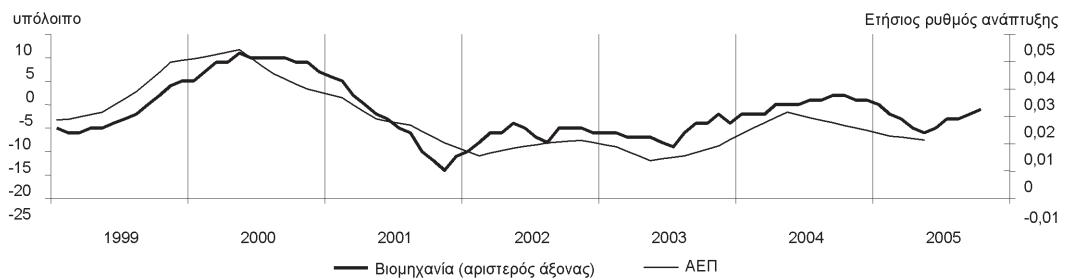
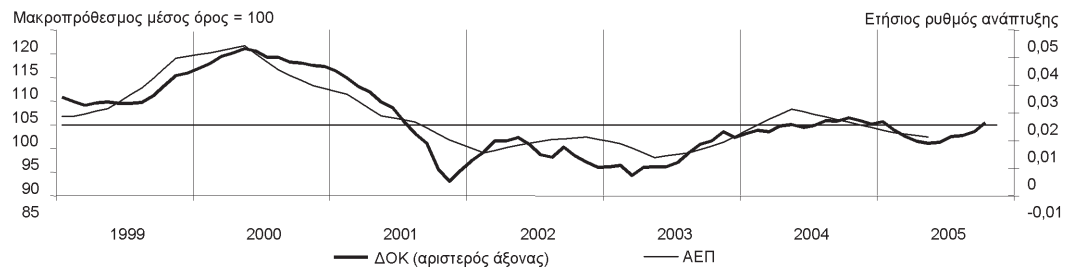
Από το 2008 και μετά, η Επιτροπή θα υποβάλλει ανά τριετία έκθεση για την εφαρμογή του προγράμματος (περίοδος 2006-2008 για την έκθεση του 2008), η οποία θα περιλαμβάνει μία γενική επισκόπηση των μεθοδολογικών εξελίξεων και της χρήσης των πληροφοριών που παρέχει το πρόγραμμα.

8. Συμπέρασμα

Τα αποτελέσματα των εναρμονισμένων ερευνών συγκυρίας στις επιχειρήσεις και τους καταναλωτές στην Ευρωπαϊκή Ένωση αποτελούν σημαντική πηγή πληροφοριών για όλους όσοι ενδιαφέρονται για τις τάσεις της οικονομίας: κρατικές υπηρεσίες, διευθυντικά στελέχη, ερευνητές και, κυρίως, για όλους όσοι λαμβάνουν οικονομικές αποφάσεις τόσο σε εθνικό επίπεδο όσο και στο επίπεδο της ζώνης του ευρώ. Έχουν γίνει απαραίτητο εργαλείο εποπτείας της πορείας της οικονομίας στην Ευρωπαϊκή Ένωση καθώς και παρακολούθησης των οικονομικών προοπτικών της Οικονομικής και Νομισματικής Ένωσης και της ανάπτυξης των οικονομιών των υποψηφίων χωρών. Η Επιτροπή θα καταβάλει κάθε δυνατή προσπάθεια προκειμένου να διασφαλίσει ότι το πρόγραμμα θα εκπληρώσει τον ρόλο αυτό στο μέλλον, με τη συνεχή ενίσχυση και βελτίωση των χαρακτηριστικών του, έτσι ώστε να συνεχίσει να παρέχει σημαντικές πληροφορίες για τη λήψη οικονομικών αποφάσεων στην Ευρωπαϊκή Ένωση.

ΠΑΡΑΡΤΗΜΑ

ΓΡΑΦΙΚΗ ΑΠΕΙΚΟΝΙΣΗ: ΟΙΚΟΝΟΜΙΚΟ ΚΛΙΜΑ, ΕΜΠΙΣΤΟΣΥΝΗ ΑΝΑ ΤΟΜΕΑ ΚΑΙ ΔΕΠ ΣΤΗ ΖΩΝΗ ΤΟΥ ΕΥΡΩ



Πληροφορίες που διαβιβάζουν τα κράτη μέλη για τις κρατικές ενισχύσεις που χορηγούνται βάσει του κανονισμού (ΕΚ) αριθ. 68/2001 της Επιτροπής, της 12ης Ιανουαρίου 2001, σχετικά με την εφαρμογή των άρθρων 87 και 88 της συνθήκης στις ενισχύσεις για επαγγελματική εκπαίδευση

(2006/C 245/04)

(Κείμενο που παρουσιάζει ενδιαφέρον για τον ΕΟΧ)

Αριθ. Ενίσχυσης	ΧΤ 2/06		
Κράτος μέλος	Ισπανία		
Περιφέρεια	Ολόκληρη η επικράτεια της χώρας		
Τίτλος του καθεστώτος ενισχύσεων ή επωνυμία της εταιρείας που λαμβάνει μεμονωμένη ενίσχυση	Κρατικές ενισχύσεις προς τις μικρές και μεσαίες επιχειρήσεις που έχουν σχέση με τον ιππικό τομέα για την τροφοδότηση και ανάπτυξη του: Μαθήματα κατάρτισης για επαγγελματίες του τομέα αυτού		
Νομική βάση	Real Decreto por el que se establecen las bases reguladoras de las subvenciones estatales destinadas al sector equino		
Σχεδιαζόμενη ετήσια δαπάνη βάσει του καθεστώτος ή συνολικό ποσό της μεμονωμένης ενίσχυσης που χορηγείται στην εταιρεία	Καθεστώς ενίσχυσης	Ετήσιο συνολικό ποσό	0,25 εκατ. EUR
		Εγγυημένα δάνεια	
	Μεμονωμένη ενίσχυση	Συνολικό ποσό ενίσχυσης	
		Εγγυημένα δάνεια	
Μέγιστη ένταση ενίσχυσης	Σύμφωνα με το άρθρο 4, παράγραφοι 2 έως 7 του κανονισμού	Ναι	
Ημερομηνία εφαρμογής	Από την ημερομηνία δημοσίευσής του στην Εφημερίδα της Κυβερνήσεως (BOE) και την έναρξη ισχύος		
Διάρκεια του καθεστώτος ή της μεμονωμένης ενίσχυσης	Έως 30.6.2007		
Στόχος της ενίσχυσης	Γενική εκπαίδευση	Όχι	
	Ειδική εκπαίδευση	Ναι	
Οικείος οικονομικός τομέας	Περιορίζεται σε συγκεκριμένους τομείς	Ναι	
	Άλλες υπηρεσίες	Ναι	
Επωνυμία και διεύθυνση της επιδοτούσας αρχής	Ministerio de Agricultura, Pesca y Alimentación Dirección General de Ganadería		
	C/ Alfonso XII, 62 E-28014 Madrid		
Μεγάλες μεμονωμένες ενισχύσεις	Σύμφωνα με το άρθρο 5 του κανονισμού	Ναι	
Αριθ. Ενίσχυσης	ΧΤ 6/06		
Κράτος μέλος	Ιταλία		
Περιφέρεια	Επαρχία Molise, με διάφορες εντάσεις ενίσχυσης, ανάλογα με την περιοχή πραγματοποίησης της παρέμβασης		
Τίτλος του καθεστώτος ενισχύσεων ή επωνυμία της εταιρείας που λαμβάνει μεμονωμένη ενίσχυση	Πολυετές πρόγραμμα άμεσων παρεμβάσεων για την προώθηση της παραγωγικής ανάκαμψης της Επαρχίας Molise μετά τις καταστροφικά συμβάντα — Δημόσιος διαγωνισμός για τη χορήγηση ενισχύσεων στη βιοτεχνία		

Νομική βάση	<p>Ordinanza del Presidente del Consiglio dei Ministri n. 3268 del 12 marzo 2003, e successive, che ha nominato il Presidente della Regione Molise, Commissario Delegato per gli eccezionali eventi sismici del 31 ottobre 2002 e per quelli meteorologici del gennaio 2003 ed ha previsto, all'art. 15, la predisposizione di un Programma pluriennale d'interventi diretti a favorire la ripresa produttiva nel territorio della Regione Molise.</p> <p>Tale Programma è stato approvato dalla Giunta regionale del Molise con Deliberazione n. 841 del 9 giugno 2004 e dal Comitato Interministeriale per la Programmazione Economica, con Deliberazione n. 32 del 29 settembre 2004 (pubblicata nella Gazzetta Ufficiale della Repubblica Italiana n. 289 del 10 dicembre 2004).</p> <p>Το κείμενο της νομικής βάσεως βρίσκεται στον επίσημο δικτυακό τόπο της περιφέρειας Molise, στη διεύθυνση: www.regione.molise.it, στο τμήμα ειδικά που αφορά το πολυετές πρόγραμμα άμεσων παρεμβάσεων που συμβάλλουν στην επανέναξη των παραγωγικών δραστηριοτήτων στην περιφέρεια Molise</p>		
Σχεδιαζόμενη ετήσια δαπάνη βάσει του καθεστώτος ή συνολικό ποσό της μεμονωμένης ενίσχυσης που χορηγείται στην εταιρεία	Καθεστώς ενίσχυσης	Ετήσιο ποσό (Μέση τιμή ετών)	συνολικό ποσό (Μέση τιμή ετών) 0,17 εκατ. EUR
Μέγιστη ένταση ενίσχυσης	Σύμφωνα με το άρθρο 4, παράγραφοι 2 έως 7 του κανονισμού		Ναι
Ημερομηνία εφαρμογής	6.12.2005		
Διάρκεια του καθεστώτος ή της μεμονωμένης ενίσχυσης	Έως 30.6.2008		
Στόχος της ενίσχυσης	Γενική εκπαίδευση		Ναι
	Ειδική εκπαίδευση		Ναι
Οικείος οικονομικός τομέας	Περιορίζεται σε συγκεκριμένους τομείς		Ναι
	Άλλος μεταποιητικός τομέας		Ναι
	Άλλες υπηρεσίες		Ναι
Επωνυμία και διεύθυνση της επιδοτούσας αρχής	<p>Commissario Delegato per l'Attuazione Operativa del Programma ex art. 15</p> <p>via XXIV Maggio, 130 I-86100 Campobasso</p>		
Μεγάλες μεμονωμένες ενισχύσεις	Σύμφωνα με το άρθρο 5 του κανονισμού		Ναι
Αριθ. Ενίσχυσης	XT 7/06		
Κράτος μέλος	Ιταλία		
Περιφέρεια	Επαρχία Molise, με διάφορες εντάσεις ενίσχυσης, ανάλογα με την περιοχή πραγματοποίησης της παρέμβασης		
Τίτλος του καθεστώτος ενισχύσεων ή επωνυμία της εταιρείας που λαμβάνει μεμονωμένη ενίσχυση	Πολυετές πρόγραμμα άμεσων παρεμβάσεων για την προώθηση της παραγωγικής ανάκαμψης της Επαρχίας Molise μετά τις καταστροφικά συμβάντα — Δημόσιος διαγωνισμός για τη χορήγηση ενισχύσεων στις εμπορικές επιχειρήσεις		

Νομική βάση	<p>Ordinanza del Presidente del Consiglio dei Ministri n. 3268 del 12 marzo 2003, e successive, che ha nominato il Presidente della Regione Molise, Commissario Delegato per gli eccezionali eventi sismici del 31 ottobre 2002 e per quelli meteorologici del gennaio 2003 ed ha previsto, all'art. 15, la predisposizione di un Programma pluriennale d'interventi diretti a favorire la ripresa produttiva nel territorio della Regione Molise.</p> <p>Tale Programma è stato approvato dalla Giunta regionale del Molise con Deliberazione n. 841 del 9 giugno 2004 e dal Comitato Interministeriale per la Programmazione Economica, con Deliberazione n. 32 del 29 settembre 2004 (pubblicata nella Gazzetta Ufficiale della Repubblica Italiana n. 289 del 10 dicembre 2004)</p> <p>Το κείμενο της νομικής βάσεως βρίσκεται στον επίσημο δικτυακό τόπο της περιφέρειας Molise, στη διεύθυνση: www.regione.molise.it, στο τμήμα ειδικά που αφορά το πολυετές πρόγραμμα άμεσων παρεμβάσεων που συμβάλλουν στην επανέναρξη των παραγωγικών δραστηριοτήτων στην περιφέρεια Molise</p>		
Σχεδιαζόμενη ετήσια δαπάνη βάσει του καθεστώτος ή συνολικό ποσό της μεμονωμένης ενίσχυσης που χορηγείται στην εταιρεία	Καθεστώς ενίσχυσης	Ετήσιο ποσό (Μέση τιμή τριών ετών)	0,17 εκατ. EUR
Μέγιστη ένταση ενίσχυσης	Σύμφωνα με το άρθρο 4, παράγραφοι 2 έως 7 του κανονισμού		Ναι
Ημερομηνία εφαρμογής	7.12.2005		
Διάρκεια του καθεστώτος ή της μεμονωμένης ενίσχυσης	Έως 30.6.2008		
Στόχος της ενίσχυσης	Γενική εκπαίδευση		Ναι
	Ειδική εκπαίδευση		Ναι
Οικείος οικονομικός τομέας	Όλοι οι τομείς που είναι επιλέξιμοι για εκπαιδευτικές ενισχύσεις		
	Περιορίζεται σε συγκεκριμένους τομείς		Ναι
	Άλλες: εμπορικές επιχειρήσεις		Ναι
Επωνυμία και διεύθυνση της επιδοτούσας αρχής	Commissario Delegato per l'Attuazione Operativa del Programma ex art. 15		
	via XXIV Maggio, 130 I-86100 Campobasso		
Μεγάλες μεμονωμένες ενισχύσεις	Σύμφωνα με το άρθρο 5 του κανονισμού		Ναι
Αριθ. Ενίσχυσης	XT 9/06		
Κράτος μέλος	Ιταλία		
Περιφέρεια	Τοσκάνα		
Τίτλος του καθεστώτος ενισχύσεων ή επωνυμία της εταιρείας που λαμβάνει μεμονωμένη ενίσχυση	Καθεστώς ενισχύσεων με σκοπό την κατάρτιση του προσωπικού των ενδιαφερομένων επιχειρήσεων της Επαρχίας του Prato σε ξένες γλώσσες		
Νομική βάση	<p>Κανονισμός (ΕΚ) αριθ. 68/2001 της Επιτροπής της 12ης Ιανουαρίου 2001 σχετικά με την εφαρμογή των άρθρων 87 και 88 της συνθήκης στις ενισχύσεις για την επαγγελματική εκπαίδευση</p> <p>Deliberazione della Giunta camerale n. 11 del 1° febbraio 2006</p>		
Σχεδιαζόμενη ετήσια δαπάνη βάσει του καθεστώτος ή συνολικό ποσό της μεμονωμένης ενίσχυσης που χορηγείται στην εταιρεία	Καθεστώς ενίσχυσης	Ετήσιο ποσό	60 000 EUR
	Μεμονωμένη ενίσχυση	1 500 EUR ανά επιχείρηση	

Μέγιστη ένταση ενίσχυσης	Σύμφωνα με το άρθρο 4, παράγραφοι 2 έως 7 του κανονισμού	Ναι	
Ημερομηνία εφαρμογής	1.3.2006		
Διάρκεια του καθεστώτος ή της μεμονωμένης ενίσχυσης	Έως 31.12.2006		
Στόχος της ενίσχυσης	Γενική εκπαίδευση	Ναι	
	Ειδική εκπαίδευση	Όχι	
Οικείος οικονομικός τομέας	Όλοι οι τομείς που είναι επιλέξιμοι για εκπαιδευτικές ενισχύσεις	Ναι	
Επωνυμία και διεύθυνση της επιδοτούσας αρχής	Camera di Commercio Industria Artigianato Agricoltura di Prato		
	Via Valentini, 14 I-59100 Prato		
Μεγάλες μεμονωμένες ενισχύσεις	Σύμφωνα με το άρθρο 5 του κανονισμού	Ναι	
Αριθ. Ενίσχυσης	XT 13/06		
Κράτος μέλος	Ιταλία		
Περιφέρεια	Επαρχία Molise, με διάφορες εντάσεις ενίσχυσης, ανάλογα με την περιοχή πραγματοποίησης της παρέμβασης		
Τίτλος του καθεστώτος ενισχύσεων ή επωνυμία της εταιρείας που λαμβάνει μεμονωμένη ενίσχυση	Πολυετές πρόγραμμα άμεσων παρεμβάσεων για την προώθηση της παραγωγικής ανάκαμψης της Επαρχίας Molise μετά τις καταστροφικά συμβάντα — Δημόσιος διαγωνισμός για τη χορήγηση ενισχύσεων στη βιοτεχνία		
Νομική βάση	<p>Ordinanza del Presidente del Consiglio dei Ministri n. 3268 del 12 marzo 2003, e successive, che ha nominato il Presidente della Regione Molise, Commissario Delegato per gli eccezionali eventi sismici del 31 ottobre 2002 e per quelli meteorologici del gennaio 2003 ed ha previsto, all'art. 15, la predisposizione di un Programma pluriennale d'interventi diretti a favorire la ripresa produttiva nel territorio della Regione Molise.</p> <p>Tale Programma è stato approvato dalla Giunta regionale del Molise con Deliberazione n. 841 del 9 giugno 2004 e dal Comitato Interministeriale per la Programmazione Economica, con Deliberazione n. 32 del 29 settembre 2004 (pubblicata nella Gazzetta Ufficiale della Repubblica Italiana n. 289 del 10 dicembre 2004)</p> <p>Το κείμενο της νομικής βάσεως βρίσκεται στον επίσημο δικτυακό τόπο της περιφέρειας Molise, στη διεύθυνση: www.regione.molise.it, στο τμήμα ειδικά που αφορά το πολυετές πρόγραμμα άμεσων παρεμβάσεων που συμβάλλουν στην επανάρξη των παραγωγικών δραστηριοτήτων στην περιφέρεια Molise</p>		
Σχεδιαζόμενη ετήσια δαπάνη βάσει του καθεστώτος ή συνολικό ποσό της μεμονωμένης ενίσχυσης που χορηγείται στην εταιρεία	Καθεστώς ενίσχυσης	Ετήσιο συνολικό ποσό Μέση τιμή τριών ετών	0,53 εκατ. EUR
Μέγιστη ένταση ενίσχυσης	Σύμφωνα με το άρθρο 4, παράγραφοι 2 έως 7 του κανονισμού	Ναι	

Ημερομηνία εφαρμογής	16.2.2006		
Διάρκεια του καθεστώτος ή της μεμονωμένης ενίσχυσης	Έως 30.6.2008		
Στόχος της ενίσχυσης	Γενική εκπαίδευση	Ναι	
	Ειδική εκπαίδευση	Ναι	
Οικείος οικονομικός τομέας	Περιορίζεται σε συγκεκριμένους τομείς	Ναι	
	Άλλος μεταποιητικός τομέας	Ναι	
	Άλλες υπηρεσίες	Ναι	
Επωνυμία και διεύθυνση της επιδοτούσας αρχής	Commissario Delegato per l'Attuazione Operativa del Programma ex art. 15		
	via XXIV Maggio, 130 I-86100 Campobasso		
Μεγάλες μεμονωμένες ενισχύσεις	Σύμφωνα με το άρθρο 5 του κανονισμού	Ναι	
Αριθ. Ενίσχυσης	XT 17/06		
Κράτος μέλος	Μάλτα		
Region	—		
Τίτλος του καθεστώτος ενισχύσεων ή επωνυμία της εταιρείας που λαμβάνει μεμονωμένη ενίσχυση	My Web for Industry		
Νομική βάση	Malta Enterprise Act (Cap. 463)		
Σχεδιαζόμενη ετήσια δαπάνη βάσει του καθεστώτος ή συνολικό ποσό της μεμονωμένης ενίσχυσης που χορηγείται στην εταιρεία	Καθεστώς ενίσχυσης	Ετήσιο συνολικό ποσό	70 000 EUR
		Εγγυημένα δάνεια	
	Μεμονωμένη ενίσχυση	Συνολικό ποσό ενίσχυσης	
		Εγγυημένα δάνεια	
Μέγιστη ένταση ενίσχυσης	Σύμφωνα με το άρθρο 4, παράγραφοι 2 έως 7 του κανονισμού	Ναι	
Ημερομηνία εφαρμογής	15.3.2006		
Διάρκεια του καθεστώτος ή της μεμονωμένης ενίσχυσης	Έως 31.12.2006		
Στόχος της ενίσχυσης	Γενική εκπαίδευση	Ναι	
	Ειδική εκπαίδευση	Όχι	
Οικείος οικονομικός τομέας	Όλοι οι τομείς που είναι επιλέξιμοι για εκπαιδευτικές ενισχύσεις	Ναι	
Επωνυμία και διεύθυνση της επιδοτούσας αρχής	Malta Enterprise		
	Enterprise Centre, Industrial Estate MT-San Gwann SGN 09		
Μεγάλες μεμονωμένες ενισχύσεις	Σύμφωνα με το άρθρο 5 του κανονισμού		

Αριθ. ενίσχυσης:	XT 54/03
Κράτος μέλος	(Ηνωμένο Βασίλειο και) Ιρλανδική Δημοκρατία
Περιφέρεια	32 επαρχίες της Ιρλανδίας — Βόρεια Ιρλανδία και Ιρλανδική Δημοκρατία
Τίτλος του καθεστώτος ενισχύσεων ή επωνυμία της επιχείρησης στην οποία χορηγείται μεμονωμένη ενίσχυση	FOCUS
Νομική βάση	British/Irish Agreement Act 1999 Section 2.3 Part 7 of Annex 2 of the Act empowers InterTradeIreland to invest, lend or grant aid for the purposes of its function.
Προγραμματιζόμενες ετήσιες δαπάνες βάσει του καθεστώτος ή συνολικό ποσό της μεμονωμένης ενίσχυσης που χορηγείται στην επιχείρηση	Μέγιστο κόστος ανά επιχείρηση 2002: 25 400 GBP 2003: 25 400 GBP Ποσό μέγιστης συνολικής χρηματοδότησης 2002: 254 000 GBP 2003: 254 000 GBP Σημείωση: Κατά την περίοδο 2002-04 θα οργανωθούν και θα τεθούν σε εφαρμογή 20 σχέδια. Το κόστος ανά σχέδιο ανέρχεται σε 25 400 GBP για ένα 12μηνο. Το ποσό των 25 400 GBP καταβάλλεται σε τριμηνιαίες δόσεις κατά την περίοδο αυτήν. Οι ετήσιες δαπάνες για το σύνολο των 20 σχεδίων του προγράμματος FOCUS υπολογίζονται βάσει της υπόθεσης ότι η εφαρμογή των σχεδίων θα αρχίσει στα μέσα του 2002 και θα ολοκληρωθεί στα μέσα του 2003. Ως εκ τούτου, η δαπάνη κατανέμεται σε ολόκληρη τη διετία. Το συνολικό στοιχείο χρηματοδότησης των 20 σχεδίων για τη διετία αυτή ισούται με 508 000 GBP. Αυτό αντιπροσωπεύει 65 % του συνολικού κόστους των σχεδίων ενώ το υπόλοιπο 35 % αναλαμβάνουν οι συμμετέχουσες επιχειρήσεις.
Ανώτατη ένταση ενίσχυσης	25 400 GBP το πολύ, ανά σχέδιο κατ' έτος — ισοδυναμεί με ένταση ενίσχυσης 65 %
Ημερομηνία εφαρμογής, Διάρκεια του καθεστώτος ή της μεμονωμένης ενίσχυσης:	Το προτεινόμενο καθεστώς θα διαρκέσει 2 έτη από την ημερομηνία της έγκρισής του. Μεμονωμένες επιχειρήσεις θα είναι επιλέξιμες προς ενίσχυση το πολύ επί 12 μήνες
Στόχος της ενίσχυσης	Στόχος της ενίσχυσης είναι η εκπαίδευση υψηλού επιπέδου αποφοίτων στον τομέα των πωλήσεων και του μάρκετινγκ με σκοπό την προπαρασκευή τους για ανώτερες διοικητικές θέσεις. Η εκπαίδευση έχει γενικό χαρακτήρα δεδομένου ότι αφορά όλους τους συμμετέχοντες αποφοίτους και τους παρέχει δεξιότητες δυνάμενες να χρησιμοποιηθούν σε όλους τους κλάδους. Πρόθεση είναι να παράσχει το πρόγραμμα FOCUS στους συμμετέχοντες πλήρη ή μερική διαπίστευση για συμμετοχή στους σχετικούς επαγγελματικούς φορείς, όπως το Chartered Institute of Marketing ή/και το Marketing Institute of Ireland
Τομέας(-είς) της οικονομίας	Όλοι οι τομείς της οικονομίας
Τίτλος και διεύθυνση της χορηγούσας αρχής	InterTradeIreland The Old Gasworks Business Park Kilmorey Street Newry Co Down Irlande du Nord BT34 2DE United Kingdom