



Βρυξέλλες, 9.8.2016
COM(2016) 499 final

ΕΚΘΕΣΗ ΤΗΣ ΕΠΙΤΡΟΠΗΣ

σχετικά με τη χρησιμοποίηση συμβασιούχων υπαλλήλων το 2014

ΠΙΝΑΚΑΣ ΠΕΡΙΕΧΟΜΕΝΩΝ

1.	Εισαγωγή.....	3
2.	Εξέλιξη του αριθμού των συμβασιούχων υπαλλήλων στην Επιτροπή από το 2004 ...	4
3.	Κατανομή των συμβασιούχων υπαλλήλων της Επιτροπής ανά φύλο και ανά ομάδα καθηκόντων.....	6
4.	Κατανομή των συμβασιούχων υπαλλήλων της Επιτροπής ανά εθνικότητα.....	7
5.	Κατανομή των συμβασιούχων υπαλλήλων της Επιτροπής ανά υπηρεσία	15
5.1.	Κατανομή ανά φύλο και ανά ΓΔ.....	16
5.2.1.	Συμβασιούχοι υπάλληλοι 3α.....	17
5.2.2.	Επικουρικοί συμβασιούχοι υπάλληλοι 3β	18
6.	Κατανομή των συμβασιούχων υπαλλήλων στα άλλα όργανα και οργανισμούς	19
6.1.	Κατανομή των συμβασιούχων υπαλλήλων στα άλλα όργανα	20
6.1.1.	Κατανομή ανά φύλο και ομάδα καθηκόντων στα άλλα όργανα.....	21
6.1.2.	Κατανομή ανά εθνικότητα στα άλλα όργανα	21
6.2.	Κατανομή των συμβασιούχων υπαλλήλων στους οργανισμούς.....	22
6.2.1.	Κατανομή ανά φύλο και ανά ομάδα καθηκόντων στους οργανισμούς	23
6.2.2.	Κατανομή ανά εθνικότητα στους οργανισμούς	25

1. ΕΙΣΑΓΩΓΗ

Η παρούσα έκθεση ανταποκρίνεται στην κανονιστική υποχρέωση που απορρέει από το άρθρο 79 παράγραφος 3 του καθεστώτος που εφαρμόζεται επί του λοιπού προσωπικού της Ευρωπαϊκής Ένωσης (ΚΛΠ), το οποίο προβλέπει ότι «η Επιτροπή υποβάλλει ετήσια έκθεση σχετικά με τη χρησιμοποίηση συμβασιούχων υπαλλήλων, όπου αναφέρονται ο αριθμός των υπαλλήλων, το επίπεδο και ο τύπος των θέσεων, η γεωγραφική ισορροπία και οι δημοσιονομικοί πόροι για κάθε ομάδα καθηκόντων». Παρέχει λεπτομερή εικόνα των συμβασιούχων υπαλλήλων (ΣΥ) που απασχολούνται στις 31 Δεκεμβρίου 2014.

Τα δημοσιονομικά στοιχεία (που διαβιβάζονται ετησίως στην αρμόδια για τον προϋπολογισμό αρχή μαζί με το σχέδιο του προϋπολογισμού – έγγραφο εργασίας, μέρος II και III) περιλαμβάνουν τους ΣΥ που απασχολούνται κατά τη στιγμή της υποβολής του σχεδίου προϋπολογισμού (συμπεριλαμβανομένων των ΣΥ που προσλήφθηκαν με χρησιμοποίηση των εσόδων για ειδικό προορισμό), δηλαδή: τον πίνακα κατά την 1η Απριλίου του έτους N-1 (όπου N είναι το έτος του σχεδίου προϋπολογισμού), την εκτέλεση του προϋπολογισμού του έτους N-2 και τις ζητούμενες πιστώσεις με εκτίμηση ισοδύναμων πλήρους απασχόλησης για το έτος N. Έτσι εξηγούνται οι τυχόν διαφορές που ενδέχεται να προκύψουν όσον αφορά τον αριθμό των ΣΥ μεταξύ των διαφορετικών πηγών στοιχείων.

Η παρούσα έκθεση περιλαμβάνει τα στοιχεία που αφορούν όλα τα ευρωπαϊκά όργανα [συμπεριλαμβανομένης της Ευρωπαϊκής Υπηρεσίας Εξωτερικής Δράσης (ΕΥΕΔ), που ιδρύθηκε την 1.1.2011] και τους οργανισμούς κατά την έννοια του άρθρου 1α του Κανονισμού Υπηρεσιακής Κατάστασης. Τα στοιχεία για την Επιτροπή είναι λεπτομερέστερα και περιλαμβάνουν το προσωπικό που χρηματοδοτείται από τις επιχειρησιακές γραμμές και τις γραμμές για την έρευνα, τα διοικητικά γραφεία, τις αντιπροσωπείες και το Κοινό Κέντρο Ερευνών.

Το άρθρο 80 του ΚΛΠ θεσπίζει αντιστοιχία μεταξύ κάθε ομάδας καθηκόντων (στο εξής: OK ή GF) και των καθηκόντων που μπορεί να ασκεί ένας ΣΥ:

Ομάδα καθηκόντων	Βαθμοί	Καθήκοντα
IV	13 έως 18	Διοικητικές, συμβουλευτικές, γλωσσικές και ισοδύναμες τεχνικές εργασίες, εκτελούμενες υπό την επίβλεψη μόνιμων ή εκτάκτων υπαλλήλων.
III	8 έως 12	Εργασίες εκτέλεσης, σύνταξης κειμένων, λογιστηρίου και άλλες ισοδύναμες τεχνικές εργασίες, εκτελούμενες υπό την επίβλεψη μόνιμων ή εκτάκτων υπαλλήλων.
II	4 έως 7	Εργασίες γραφείου και γραμματείας, διεύθυνση γραφείου και άλλες ισοδύναμες εργασίες, εκτελούμενες υπό την επίβλεψη μόνιμων ή εκτάκτων υπαλλήλων.
I	1 έως 3	Εργασίες χειρωνακτικές και διοικητικής υποστήριξης, εκτελούμενες υπό την επίβλεψη μόνιμων ή άλλων υπαλλήλων.

Η κατηγορία των συμβασιούχων υπαλλήλων δημιουργήθηκε το 2004 στο πλαίσιο της μεταρρύθμισης του Κανονισμού Υπηρεσιακής Κατάστασης. Έκτοτε οι ΣΥ συνεισφέρουν στο έργο των οργάνων εκτελώντας εργασίες διοικητικής υποστήριξης με χαμηλότερο κόστος και προσφέροντας δεξιότητες που δεν διαθέτει πάντα το θεσμικό όργανο.

Συγκεκριμένα, αυτό ισχύει για τα καθήκοντα που αντιστοιχούν στο επίπεδο ΟΚ Ι, το οποίο αντικατέστησε από το 2004 την κατηγορία D των μόνιμων υπαλλήλων. Ως εκ τούτου, εξαιρέσει του Κοινοβουλίου, δεν διοργανώθηκε κανένας διαγωνισμός για μόνιμους υπαλλήλους μετά την κατάργηση της εν λόγω κατηγορίας για τα καθήκοντα κλητήρα, οδηγού και λοιπά είδη τυπικών καθηκόντων του επιπέδου ΟΚ Ι.

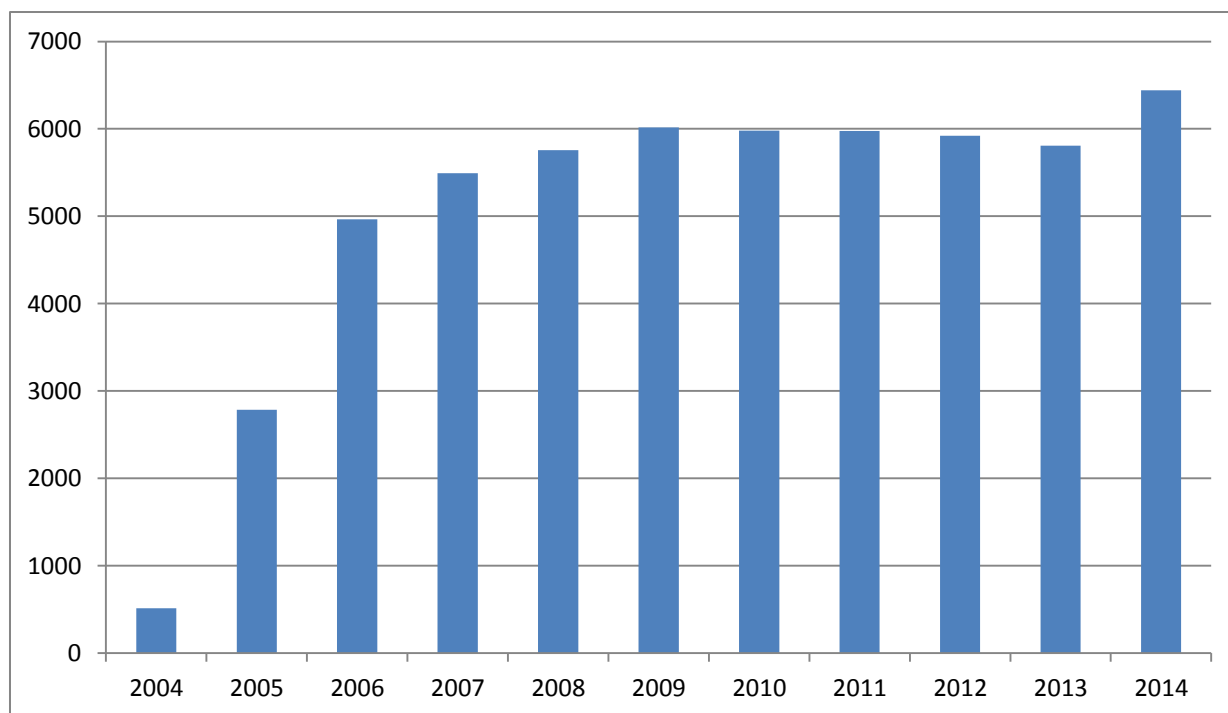
2. ΕΞΕΛΙΞΗ ΤΟΥ ΑΡΙΘΜΟΥ ΤΩΝ ΣΥΜΒΑΣΙΟΥΧΩΝ ΥΠΑΛΛΗΛΩΝ ΣΤΗΝ ΕΠΙΤΡΟΠΗ ΑΠΟ ΤΟ 2004

Στο τέλος του 2014 ο συνολικός αριθμός των ΣΥ για το σύνολο των οργάνων και οργανισμών είναι για πρώτη φορά της τάξης των 11 100 ατόμων. Η Επιτροπή απασχολεί περίπου 58 % των εν λόγω υπαλλήλων έναντι του 60% το 2012. Υπό το πρίσμα της σχετικής σταθερότητας του αριθμού των ΣΥ της Επιτροπής έως το 2013 πριν από την αύξησή του το 2014, η ως άνω σχετική μείωση των ΣΥ που απασχολούνται στην Επιτροπή εξηγείται από την αύξηση του αριθμού τους στα άλλα θεσμικά όργανα και στους οργανισμούς.

Η λεπτομερής κατανομή μεταξύ των επιμέρους οργάνων και οργανισμών αναλύεται κατωτέρω.

Η εξέλιξη του αριθμού των υπαλλήλων ΣΥ στην Επιτροπή από το 2004 έχει ως εξής¹:

Πίνακας αριθ. 1



Έτος	2004	2005	2006	2007	2008	2009	2010	2011	2012	2013	2014
Προσωπικό	514	2787	4966	5494	5756	6018	5979	5977	5921	5807	6440

¹ Πηγή: Commission HR Analytics Platform

Η αύξηση του αριθμού των ΣΥ στην Επιτροπή, που έχει πλέον φτάσει στους 6 400 περίπου υπαλλήλους το 2014, εξηγείται από τη βαθμιαία αντικατάσταση των επικουρικών υπαλλήλων (οι οποίοι ήταν περίπου 3 000 το 2003) από επικουρικούς ΣΥ (άρθρο 3β του ΚΛΠ), από την αντικατάσταση των μόνιμων υπαλλήλων της πρώην κατηγορίας D με ΣΥ (άρθρο 3α του ΚΛΠ) καθώς και από τη μετατροπή των θέσεων μόνιμων υπαλλήλων σε πιστώσεις για ΣΥ στα διοικητικά γραφεία. Επίσης, συνεχίστηκε η πρόσληψη συμβασιούχων υπαλλήλων για την κάλυψη των ειδικών αναγκών αντικατάστασης καταστατικού προσωπικού, όπως προβλέπεται σχετικά στο άρθρο 3β του ΚΛΠ.

Ο αριθμός των ΣΥ αυξανόταν κάθε χρόνο έως το 2009, αλλά σημείωσε ελαφρά πτώση το 2010. Η μείωση αυτή οφείλεται κυρίως στην αναμονή των αποτελεσμάτων των νέων δοκιμασιών επιλογής CAST 2010.

Το 2011, αν και οι αριθμοί της Επιτροπής φαίνεται να δείχνουν κάποια σταθεροποίηση, πρόκειται στην πραγματικότητα για το αποτέλεσμα δύο διαφορετικών φαινομένων. Από τη μια πλευρά, η ίδρυση της ΕΥΕΔ είχε ως αποτέλεσμα τη μετάταξη 277 συμβασιούχων υπαλλήλων από το προσωπικό της Επιτροπής (που εργάζονταν τότε για τη γενική διεύθυνση RELEX στις αντιπροσωπείες και στην έδρα) στην ΕΥΕΔ, ενώ, από την άλλη πλευρά, η Επιτροπή προσέλαβε 275 ΣΥ μεταξύ 2010 και 2011. Χωρίς τη μετάταξη των υπαλλήλων στην ΕΥΕΔ, η εξέλιξη μεταξύ 2010 και 2011 θα ήταν + 4,6%, δηλαδή εντός του μέσου όρου της εξέλιξης που διαπιστώθηκε το 2008 και το 2009.

Το 2012 και το 2013, ο αριθμός των ΣΥ μειώθηκε ελαφρώς (κατά -1% και -2%, αντίστοιχα), μείωση η οποία οφείλεται ειδικότερα στο γενικό πλαίσιο μείωσης του αριθμού του προσωπικού και στην αναμονή της έναρξης ισχύος του νέου Κανονισμού Υπηρεσιακής Κατάστασης τον Ιανουάριο του 2014.

Με την πρόσκληση εκδήλωσης ενδιαφέροντος που δημοσίευσε η Επιτροπή τον Σεπτέμβριο του 2013 για τους συμβασιούχους υπαλλήλους του άρθρου 3β του ΚΛΠ προτάθηκαν νέοι υποψήφιοι στις γενικές διευθύνσεις (ΓΔ)². Λαμβανομένων υπόψη των διαφορών προθεσμιών επιλογής και πρόσληψης, ο πραγματικός αντίκτυπος της εν λόγω πρόσκλησης εκδήλωσης ενδιαφέροντος θα γίνει κυρίως αισθητός από το 2014.

Επιπλέον, η έναρξη ισχύος του νέου ΚΥΚ την 1η Ιανουαρίου 2014, επέκτεινε τη διάρκεια απασχόλησης των ΣΥ 3β σε έως και έξι έτη. Πολλοί συμβασιούχοι υπάλληλοι που έχουν ήδη συμπληρώσει 3 έτη υπηρεσίας και εξακολουθούν να παρέχουν τις υπηρεσίες τους στην Επιτροπή ως προσωρινοί υπάλληλοι μπόρεσαν έτσι να επαναπροσληφθούν για νέα συμβατική περίοδο, επιτρέποντας στην Επιτροπή να επωφεληθεί από συμβασιούχους υπαλλήλους που ήταν ήδη καταρτισμένοι και λειτουργικοί από την πρώτη στιγμή, με ταυτόχρονη μείωση του αριθμού των προσωρινών³.

² Το 2013 οι γενικές διευθύνσεις δεν μπορούσαν να χρησιμοποιήσουν με ευκολία τις βάσεις δεδομένων των υποψηφίων και διαπιστώθηκαν ελλείψεις σε ορισμένες ειδικότητες.

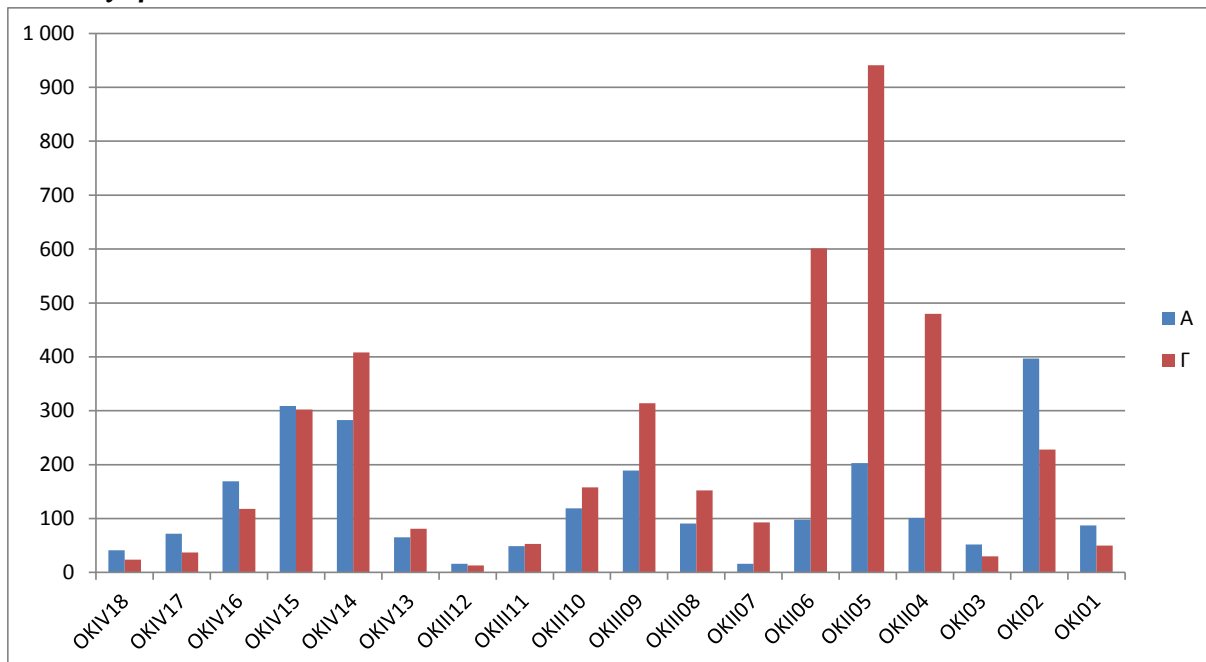
³ Συγκεκριμένα, ο αριθμός των προσωρινών υπαλλήλων πέρασε από τους 415 την 1/07/ 2013 στους 188 την 1/07/2014.

3. ΚΑΤΑΝΟΜΗ ΤΩΝ ΣΥΜΒΑΣΙΟΥΧΩΝ ΥΠΑΛΛΗΛΩΝ ΤΗΣ ΕΠΙΤΡΟΠΗΣ ΑΝΑ ΦΥΛΟ ΚΑΙ ΑΝΑ ΟΜΑΔΑ ΚΑΘΗΚΟΝΤΩΝ

Η κατανομή των συμβασιούχων υπαλλήλων ανά ομάδα καθηκόντων παρουσιάζεται στον ακόλουθο πίνακα.

Κατανομή ανά φύλο και ανά ομάδα καθηκόντων το 2014⁴

Πίνακας αριθ. 2



⁴ Πηγή: Commission HR Analytics Platform

2014		Α		Γ		ΣΥΝΟΛΟ	%
OKIV	OKIV18	41	63.1%	24	36.9%	65	3.4%
	OKIV17	72	66.1%	37	33.9%	109	5.7%
	OKIV16	169	58.9%	118	41.1%	287	15.0%
	OKIV15	309	50.6%	302	49.4%	611	32.0%
	OKIV14	283	41.0%	408	59.0%	691	36.2%
	OKIV13	65	44.5%	81	55.5%	146	7.6%
OKIV		939	49.2%	970	50.8%	1 909	29.6%
OKIII	OKIII12	16	55.2%	13	44.8%	29	2.5%
	OKIII11	49	48.0%	53	52.0%	102	8.8%
	OKIII10	119	43.0%	158	57.0%	277	24.0%
	OKIII09	189	37.6%	314	62.4%	503	43.6%
	OKIII08	91	37.4%	152	62.6%	243	21.1%
OKIII		464	40.2%	690	59.8%	1 154	17.9%
OKII	OKII07	16	14.7%	93	85.3%	109	4.3%
	OKII06	98	14.0%	601	86.0%	699	27.6%
	OKII05	203	17.7%	941	82.3%	1 144	45.2%
	OKII04	101	17.4%	480	82.6%	581	22.9%
OKII		418	16.5%	2 115	83.5%	2 533	39.3%
OKI	OKI03	52	63.4%	30	36.6%	82	9.7%
	OKI02	397	63.5%	228	36.5%	625	74.1%
	OKI01	87	63.5%	50	36.5%	137	16.2%
OKI		536	63.5%	308	36.5%	844	13.1%
2014	ΣΥΝΟΛΟ	2 357	36.6%	4 083	63.4%	6 440	100.0%

Στις 31 Δεκεμβρίου 2014 υπηρετούσαν στην Επιτροπή 6440 ΣΥ. Η ομάδα καθηκόντων με τον μεγαλύτερο αριθμό ΣΥ είναι η OK II, με περίπου 40 % του εργατικού δυναμικού το 2014, παρουσιάζοντας αύξηση σε σύγκριση με τα προηγούμενα έτη. Τα άτομα αυτά ασκούν καθήκοντα γραμματείας ή άλλα παρόμοια καθήκοντα, αλλά επίσης και άλλα καθήκοντα, π.χ. παιδοκόμου. Ακολουθούν οι ΣΥ που ανήκουν στην OK IV και στην OK III.

Η ισορροπία μεταξύ των φύλων είναι συνολικά σταθερή: οι γυναίκες αντιπροσώπευαν 62,8 % του συνολικού αριθμού των ΣΥ το 2013 έναντι 63,4 % το 2012 και 62,8% το 2014.

Διαπιστώνεται ότι, στην OK IV, η ισόρροπη συμμετοχή των δύο φύλων έχει σχεδόν επιτευχθεί κατά το έτος 2014. Η κατανομή ανά φύλο στις άλλες OK παραμένει παρόμοια από το 2011. Παρατηρείται σαφώς υψηλότερο ποσοστό γυναικών στην OK II (83,5 % το 2014) και, μολονότι σε μικρότερο βαθμό, στην OK III (59,8 % το 2014). Αντίθετα, η παρουσία των ανδρών είναι υψηλότερη στην OK I (63,5 % άνδρες το 2014).

Η κατάσταση αυτή αντικατοπτρίζει ακόμη μια «παραδοσιακή» κατανομή των τύπων των ασκούμενων καθηκόντων: καθήκοντα γραμματείας ή παιδοκόμου για τους υπαλλήλους της OK II, ενώ οι υπάλληλοι της OK I ασκούν στην πλειονότητά τους καθήκοντα κλητήρα ή οδηγού.

4. ΚΑΤΑΝΟΜΗ ΤΩΝ ΣΥΜΒΑΣΙΟΥΧΩΝ ΥΠΑΛΛΗΛΩΝ ΤΗΣ ΕΠΙΤΡΟΠΗΣ ΑΝΑ ΕΘΝΙΚΟΤΗΤΑ

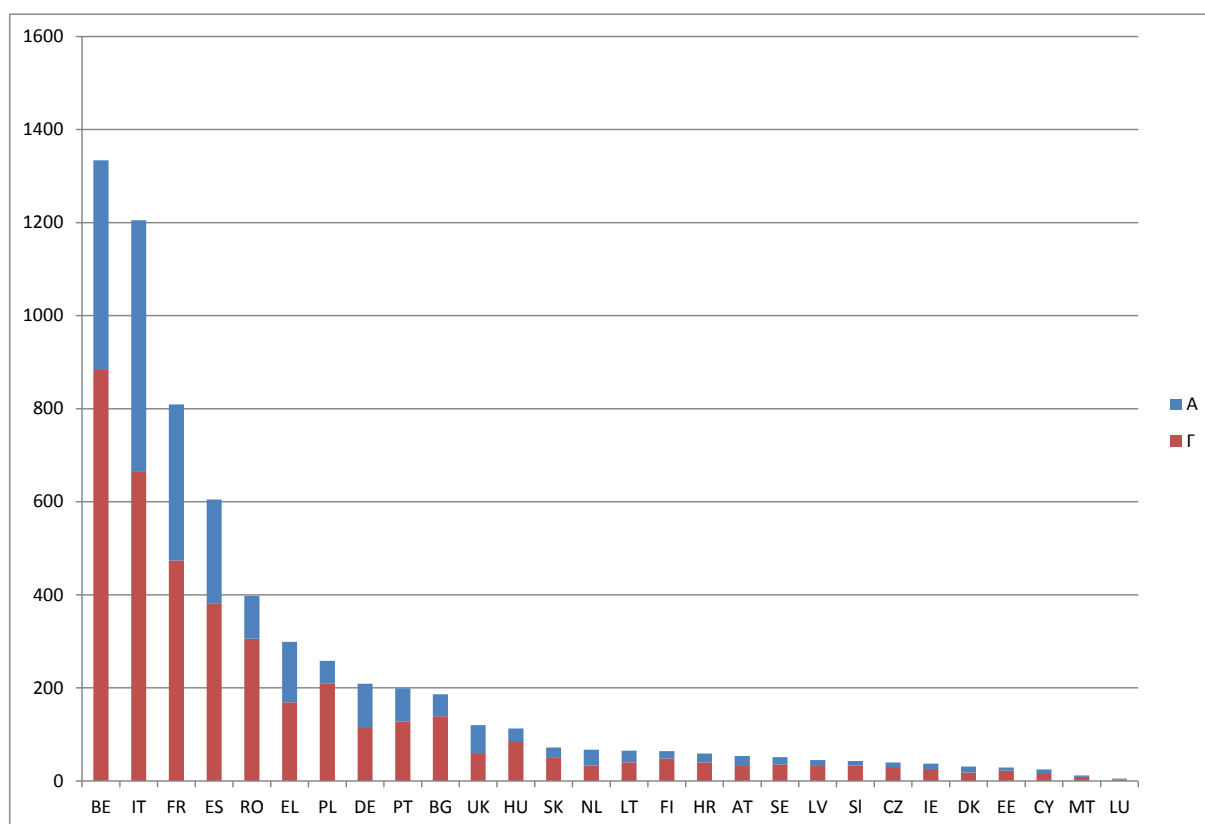
Οι πολίτες των κρατών μελών που εκπροσωπούνται περισσότερο μεταξύ των ΣΥ είναι κατά φθίνουσα σειρά: οι Βέλγοι, οι Ιταλοί, οι Γάλλοι, οι Ισπανοί και οι Ρουμάνοι, ακολουθούμενοι από τους Πολωνούς και τους Έλληνες. Η εκπροσώπηση αυτή παραμένει πανομοιότυπη από το 2005 για τις

τέσσερις πρώτες εθνικότητες. Η εκπροσώπηση του Ηνωμένου Βασιλείου και της Γερμανίας, όπως και της Πολωνίας και των Κάτω Χωρών, είναι μάλλον χαμηλή σε σχέση με τον πληθυσμό τους. Αντίθετα, η εκπροσώπηση του Βελγίου και της Ιταλίας είναι υψηλή σε σχέση με τον πληθυσμό τους.

Πρέπει να σημειωθεί ότι, μετά την προσχώρηση της Κροατίας στην Ευρωπαϊκή Ένωση την 1η Ιουλίου 2013, 59 κροάτες συμβασιούχοι υπάλληλοι εργάζονται στην Επιτροπή την 31η Δεκεμβρίου 2014.

Κατανομή των συμβασιούχων υπαλλήλων της Επιτροπής ανά εθνικότητα και φύλο το 2014⁵

Πίνακας 3



⁵ Πηγή: Commission HR Analytics Platform

2014	Α		Γ		ΣΥΝΟΛΟ	%
AT	22	40.7%	32	59.3%	54	0.8%
BE	451	33.8%	882	66.2%	1,333	20.7%
BG	47	25.3%	139	74.7%	186	2.9%
CY	10	40.0%	15	60.0%	25	0.4%
CZ	10	25.0%	30	75.0%	40	0.6%
DE	93	44.5%	116	55.5%	209	3.2%
DK	13	41.9%	18	58.1%	31	0.5%
EE	7	24.1%	22	75.9%	29	0.5%
EL	130	43.5%	169	56.5%	299	4.6%
ES	224	37.0%	381	63.0%	605	9.4%
FI	16	25.0%	48	75.0%	64	1.0%
FR	335	41.4%	474	58.6%	809	12.6%
HR	19	32.2%	40	67.8%	59	0.9%
HU	29	25.7%	84	74.3%	113	1.8%
IE	11	29.7%	26	70.3%	37	0.6%
IT	539	44.7%	666	55.3%	1,205	18.7%
LT	25	38.5%	40	61.5%	65	1.0%
LU	2	40.0%	3	60.0%	5	0.1%
LV	13	28.9%	32	71.1%	45	0.7%
MT	3	25.0%	9	75.0%	12	0.2%
NL	34	50.7%	33	49.3%	67	1.0%
PL	48	18.6%	210	81.4%	258	4.0%
PT	71	35.7%	128	64.3%	199	3.1%
RO	92	23.1%	306	76.9%	398	6.2%
SE	16	31.4%	35	68.6%	51	0.8%
SK	21	29.2%	51	70.8%	72	1.1%
SI	10	23.3%	33	76.7%	43	0.7%
UK	60	50.0%	60	50.0%	120	1.9%
Λοιποί	6	85.7%	1	14.3%	7	0.1%
ΣΥΝΟΛΟ	2,357	57.7%	4,083	63.4%	6,440	100.0%

Η κατανομή των ΣΥ ανά εθνικότητα στην Επιτροπή επηρεάζεται από συνδυασμό διάφορων παραγόντων και, ειδικότερα, από την τοποθεσία των ευρωπαϊκών θεσμικών οργάνων και τη διάρκεια των προτεινόμενων συμβάσεων.

Καθώς η πλειονότητα των διορισμών είναι περιορισμένης διάρκειας, οι υποψήφιοι έχουν την τάση να αποδέχονται ευκολότερα την πρόσληψή τους εάν κατοικούν στον τόπο ή κοντά στον τόπο στον οποίο βρίσκεται το θεσμικό όργανο που τους προτείνει τη σύμβαση. Αντιθέτως, είναι ενίοτε δύσκολο για έναν υποψήφιο που έχει οικογένεια να εγκαταλείψει τη χώρα καταγωγής του προκειμένου να έρθει να εγκατασταθεί στην έδρα του οργάνου για σχετικά σύντομο χρονικό διάστημα.

Πράγματι, οι ΣΥ προσλήφθηκαν από την Επιτροπή βάσει του άρθρου 3β του ΚΛΠ, δηλαδή για αρχική διάρκεια ενός έτους, ακολουθούμενη από παράταση δύο ετών. Από την έναρξη ισχύος του νέου ΚΥΚ το 2014, η διάρκεια των συμβάσεων αυτών έχει προς το παρόν προγραμματιστεί για έξι το πολύ έτη.

Ο παράγοντας της γεωγραφικής εγγύτητας αντικατοπτρίζεται επίσης στη σύνθεση των καταλόγων υποψηφίων από τους οποίους εξαρτάται η Επιτροπή. Είναι, ωστόσο, σημαντικό να επισημανθεί ότι δεν υπάρχει ποσόστωση ανά εθνικότητα: οι προσλήψεις γίνονται βάσει των ζητούμενων προσόντων, των δεξιοτήτων και των γλωσσικών γνώσεων των υποψηφίων.

Η ίδια τάση που συνδέεται με τον τόπο κατοικίας αναδεικνύεται και από τον πίνακα που δείχνει την κατανομή ανά εθνικότητα στα άλλα θεσμικά όργανα και οργανισμούς.

Κατανομή των ΣΥ ανά φύλο και ανά ομάδα καθηκόντων⁶

Οι πίνακες αυτοί επιτρέπουν να αναλυθεί η κατανομή ανά ΟΚ, ανά εθνικότητα και ανά φύλο. Το 2014 όπως και τα προηγούμενα έτη, όλα τα κράτη μέλη εκπροσωπούνται στην ΟΚ IV και στην ΟΚ II. Ωστόσο, το 2014 δεν υπάρχει κανείς Λουξεμβούργιος στην ΟΚ III και κανείς Αυστριακός στην ΟΚ I.

Πίνακας 4

ΟΚ IV

2014	H		F		ΣΥΝΟΛΟ	%
AUT	16	44.40%	20	55.60%	36	1.90%
BEL	111	58.40%	79	41.60%	190	10.00%
BGR	21	31.80%	45	68.20%	66	3.50%
CYP	5	50.00%	5	50.00%	10	0.50%
CZE	5	45.50%	6	54.50%	11	0.60%
DEU	62	50.40%	61	49.60%	123	6.40%
DNK	7	53.80%	6	46.20%	13	0.70%
ESP	99	48.80%	104	51.20%	203	10.60%
EST	5	45.50%	6	54.50%	11	0.60%
FIN	9	31.00%	20	69.00%	29	1.50%
FRA	179	54.90%	147	45.10%	326	17.10%
GBR	38	66.70%	19	33.30%	57	3.00%
GRC	30	42.30%	41	57.70%	71	3.70%
HRV	14	42.40%	19	57.60%	33	1.70%
HUN	17	47.20%	19	52.80%	36	1.90%
IRL	3	25.00%	9	75.00%	12	0.60%
ITA	201	53.30%	176	46.70%	377	19.70%
LTU	8	57.10%	6	42.90%	14	0.70%
LUX	0	0.0%	2	100.00%	2	0.10%
LVA	1	11.10%	8	88.90%	9	0.50%
MLT	3	50.00%	3	50.00%	6	0.30%
NLD	21	63.60%	12	36.40%	33	1.70%
POL	11	20.80%	42	79.20%	53	2.80%
PRT	21	39.60%	32	60.40%	53	2.80%
ROU	24	36.90%	41	63.10%	65	3.40%
SVK	12	48.00%	13	52.00%	25	1.30%
SVN	3	17.60%	14	82.40%	17	0.90%
SWE	10	40.00%	15	60.00%	25	1.30%
Λοιποί	3	100.00%	0	0.0%	3	0.20%
ΣΥΝΟΛΟ	939	49.20%	970	50.80%	1 909	100.00%

⁶ Πηγή: Commission HR Analytics Platform

2014	Α		Γ		ΣΥΝΟΛΟ	%
AUT	5	55.6%	4	44.4%	9	0.8%
BEL	68	43.9%	87	56.1%	155	13.4%
BGR	13	31.0%	29	69.0%	42	3.6%
CYP	2	50.0%	2	50.0%	4	0.3%
CZE	2	28.6%	5	71.4%	7	0.6%
DEU	18	40.9%	26	59.1%	44	3.8%
DNK	4	57.1%	3	42.9%	7	0.6%
ESP	41	35.7%	74	64.3%	115	10.0%
EST	1	20.0%	4	80.0%	5	0.4%
FIN	3	37.5%	5	62.5%	8	0.7%
FRA	58	44.6%	72	55.4%	130	11.3%
GBR	10	43.5%	13	56.5%	23	2.0%
GRC	38	48.1%	41	51.9%	79	6.8%
HRV	4	33.3%	8	66.7%	12	1.0%
HUN	5	23.8%	16	76.2%	21	1.8%
IRL	2	40.0%	3	60.0%	5	0.4%
ITA	101	44.7%	125	55.3%	226	19.6%
LTU	10	52.6%	9	47.4%	19	1.6%
LUX	0	0.0%	0	0.0%	0	0.0%
LVA	6	46.2%	7	53.8%	13	1.1%
MLT	0	0.0%	1	100.0%	1	0.1%
NLD	4	50.0%	4	50.0%	8	0.7%
POL	11	22.9%	37	77.1%	48	4.2%
PRT	14	45.2%	17	54.8%	31	2.7%
ROU	29	28.7%	72	71.3%	101	8.8%
SVK	5	35.7%	9	64.3%	14	1.2%
SVN	4	40.0%	6	60.0%	10	0.9%
SWE	5	31.3%	11	68.8%	16	1.4%
Λοιποί	1	100.0%	0	0.0%	1	0.1%
ΣΥΝΟΛΟ	464	40.2%	690	59.8%	1 154	100.0%

OK II

2014	Α		Γ		ΣΥΝΟΛΟ	%
AUT	1	11.1%	8	88.9%	9	0.4%
BEL	76	11.2%	601	88.8%	677	26.7%
BGR	11	14.5%	65	85.5%	76	3.0%
CYP	2	20.0%	8	80.0%	10	0.4%
CZE	2	10.0%	18	90.0%	20	0.8%
DEU	9	24.3%	28	75.7%	37	1.5%
DNK	1	11.1%	8	88.9%	9	0.4%
ESP	36	16.9%	177	83.1%	213	8.4%
EST	0	0.0%	11	100.0%	11	0.4%
FIN	1	4.3%	22	95.7%	23	0.9%
FRA	48	17.5%	227	82.5%	275	10.9%
GBR	7	24.1%	22	75.9%	29	1.1%
GRC	36	33.3%	72	66.7%	108	4.3%
HRV	0	0.0%	13	100.0%	13	0.5%
HUN	4	7.7%	48	92.3%	52	2.1%
IRL	2	13.3%	13	86.7%	15	0.6%
ITA	86	22.1%	303	77.9%	389	15.4%
LTU	6	19.4%	25	80.6%	31	1.2%
LUX	0	0.0%	1	100.0%	1	0.04%
LVA	4	19.0%	17	81.0%	21	0.8%
MLT	0	0.0%	4	100.0%	4	0.2%
NLD	6	27.3%	16	72.7%	22	0.9%
POL	23	17.4%	109	82.6%	132	5.2%
PRT	15	19.5%	62	80.5%	77	3.0%
ROU	36	16.2%	186	83.8%	222	8.8%
SVK	2	6.5%	29	93.5%	31	1.2%
SVN	1	7.1%	13	92.9%	14	0.6%
SWE	1	11.1%	8	88.9%	9	0.4%
Λοιποί	2	66.7%	1	33.3%	3	0.1%
ΣΥΝΟΛΟ	418	16.5%	2 115	83.5%	2 533	100.0%

2014	Α		Γ		ΣΥΝΟΛΟ	%
AUT	0	0.0%	0	0.0%	0	0.0%
BEL	196	63.0%	115	37.0%	311	36.8%
BGR	2	100.0%	0	0.0%	2	0.2%
CYP	1	100.0%	0	0.0%	1	0.1%
CZE	1	50.0%	1	50.0%	2	0.2%
DEU	4	80.0%	1	20.0%	5	0.6%
DNK	1	50.0%	1	50.0%	2	0.2%
ESP	48	64.9%	26	35.1%	74	8.8%
EST	1	50.0%	1	50.0%	2	0.2%
FIN	3	75.0%	1	25.0%	4	0.5%
FRA	50	64.1%	28	35.9%	78	9.2%
GBR	5	45.5%	6	54.5%	11	1.3%
GRC	26	63.4%	15	36.6%	41	4.9%
HRV	1	100.0%	0	0.0%	1	0.1%
HUN	3	75.0%	1	25.0%	4	0.5%
IRL	4	80.0%	1	20.0%	5	0.6%
ITA	151	70.9%	62	29.1%	213	25.2%
LTU	1	100.0%	0	0.0%	1	0.1%
LUX	2	100.0%	0	0.0%	2	0.2%
LVA	2	100.0%	0	0.0%	2	0.2%
MLT	0	0.0%	1	100.0%	1	0.1%
NLD	3	75.0%	1	25.0%	4	0.5%
POL	3	12.0%	22	88.0%	25	3.0%
PRT	21	55.3%	17	44.7%	38	4.5%
ROU	3	30.0%	7	70.0%	10	1.2%
SVK	2	100.0%	0	0.0%	2	0.2%
SVN	2	100.0%	0	0.0%	2	0.2%
SWE	0	0.0%	1	100.0%	1	0.1%
Λοιποί	0	0.0%	0	0.0%	0	0.0%
ΣΥΝΟΛΟ	536	63.5%	308	36.5%	844	100.0%

5. ΚΑΤΑΝΟΜΗ ΤΩΝ ΣΥΜΒΑΣΙΟΥΧΩΝ ΥΠΑΛΛΗΛΩΝ ΤΗΣ ΕΠΙΤΡΟΠΗΣ ΑΝΑ ΥΠΗΡΕΣΙΑ

Στην παρακάτω ενότητα τα στοιχεία που αφορούν τους ΣΥ ταξινομήθηκαν ανά ΓΔ. Παρατηρούνται διαφορές μεταξύ των ΓΔ, οι οποίες εξηγούνται ιδίως από τις αποστολές που ανατίθενται σε αυτές. Για παράδειγμα, η ΓΔ DEVCO απασχολεί κυρίως υπαλλήλους της ΟΚ IV, επιφορτισμένους με τη διεθνή βοήθεια και συνεργασία ή διαχειριστές προγραμμάτων τόσο στις αντιπροσωπείες όσο και στην έδρα, ενώ το ΟΙΒ απασχολεί κυρίως διοικητικούς βοηθούς ή παιδοκόμους που υπάγονται στην ΟΚ II.

Επιπλέον, οι πιστώσεις που χορηγούνται για την πολιτική αντικατάστασης του απόντος προσωπικού επιτρέπουν τη διατήρηση της συνέχειας της υπηρεσίας, κατάσταση η οποία δεν θα ήταν τόσο ικανοποιητική χωρίς αυτές τις ειδικές αντικαταστάσεις.

5.1. Κατανομή ανά φύλο και ανά ΓΔ⁷

Πίνακας αριθ. 5

2014	OKIV		OKIV	OK-I/II/III		OK-I/II/III	ΣΥΝΟΛΟ
	A	Γ	ΣΥΝΟΛΟ	A	Γ	ΣΥΝΟΛΟ	
SG	2	1	3	24	28	52	55
SJ	2	2	4	3	17	20	24
COMM	11	32	43	97	226	323	366
EPSC	0	2	2	0	4	4	6
ECFIN	4	9	13	10	23	33	46
GROW	27	17	44	21	72	93	137
COMP	8	7	15	20	25	45	60
EMPL	5	11	16	29	75	104	120
AGRI	14	22	36	24	40	64	100
MOVE	3	7	10	16	47	63	73
ENER	5	7	12	10	35	45	57
ENV	3	9	12	7	39	46	58
CLIMA	3	2	5	1	13	14	19
CNECT	29	33	62	45	143	188	250
RTD	64	78	142	118	228	346	488
JRC	136	93	229	124	232	356	585
MARE	14	12	26	9	28	37	63
FISMA	2	1	3	12	42	54	57
REGIO	4	9	13	25	61	86	99
TAXUD	1	1	2	2	12	14	16
EAC	4	6	10	23	25	48	58
SANTE	9	25	34	24	67	91	125
HOME	2	2	4	5	14	19	23
JUST	1	6	7	9	21	30	37
FPI	22	27	49	13	24	37	86
TRADE	5	3	8	8	31	39	47
NEAR	88	79	167	29	59	88	255
DEVCO	417	372	789	90	203	293	1 082
ECHO	4	3	7	11	43	54	61
ESTAT	12	16	28	26	46	72	100
HR	2	4	6	48	81	129	135
DIGIT	5	0	5	5	19	24	29
BUDG	2	1	3	11	34	45	48
IAS	0	1	1	4	6	10	11
OLAF	3	0	3	10	21	31	34
SCIC	0	0	0	27	30	57	57
DGT	22	53	75	22	40	62	137
OP	0	0	0	8	13	21	21
OIB	3	16	19	237	520	757	776
PMO	0	1	1	124	282	406	407
OIL	1	0	1	78	115	193	194
EPSO	0	0	0	9	18	27	27
CdP-OSP	0	0	0	0	11	11	11
ΣΥΝΟΛΟ	939	970	1 909	1 418	3 113	4 531	6 440

⁷ Πηγή: Commission HR Analytics Platform

5.2. Κατανομή ανά είδος σύμβασης⁸

5.2.1. Συμβασιούχοι υπάλληλοι 3α

Πίνακας αριθ. 6

2014	OKI			OKII			OKIII			OKIV			ΣΥΝΟΛΟ	%
	A	Γ	ΣΥΝΟΛΟ	A	Γ	ΣΥΝΟΛΟ	A	Γ	ΣΥΝΟΛΟ	A	Γ	ΣΥΝΟΛΟ		
SG	11	8	19			0			0			0	19	0.6%
COMM	33	8	41	33	142	175	25	68	93	11	32	43	352	11.2%
EPSC		1	1			0			0			0	1	0.0%
ECFIN	3	2	5			0			0			0	5	0.2%
GROW	7	11	18			0			0			0	18	0.6%
COMP	9	2	11			0			0			0	11	0.4%
EMPL	8	18	26			0			0			0	26	0.8%
AGRI	5	8	13			0			0	2	1	3	16	0.5%
MOVE	4	8	12			0			0			0	12	0.4%
ENER	5	9	14			0			0			0	14	0.4%
ENV	2	3	5			0			0			0	5	0.2%
CNECT	14	6	20			0			0			0	20	0.6%
RTD	23	8	31			0			0		1	1	32	1.0%
JRC	53	8	61			0			0			0	61	1.9%
MARE	3	15	18			0			0	5	1	6	24	0.8%
FISMA	3	8	11			0			0			0	11	0.4%
REGIO	7	5	12			0			0			0	12	0.4%
TAXUD	1	1	2			0			0			0	2	0.1%
EAC	14	1	15			0			0			0	15	0.5%
SANTE	3	7	10			0			0			0	10	0.3%
JUST	5	2	7			0			0			0	7	0.2%
FPI		2	2			0	3	6	9	19	18	37	48	1.5%
TRADE	5	4	9		1	1			0	3	1	4	14	0.4%
NEAR	6	9	15		1	1	3	2	5	53	48	101	122	3.9%
DEVCO	10	15	25			0	34	17	51	355	296	651	727	23.2%
ECHO	1	5	6			0			0			0	6	0.2%
ESTAT	3	5	8			0			0			0	8	0.3%
HR	30	17	47			0			0			0	47	1.5%
DIGIT	2	5	7			0			0			0	7	0.2%
BUDG	7	15	22			0			0			0	22	0.7%
IAS		1	1			0			0			0	1	0.0%
OLAF	8	2	10			0			0			0	10	0.3%
SCIC	21	6	27			0			0			0	27	0.9%
DGT	10	5	15			0			0			0	15	0.5%
OIB	138	48	186	67	439	506	32	33	65	3	16	19	776	24.8%
PMO	38	14	52	51	223	274	35	45	80		1	1	407	13.0%
OIL	40	16	56	25	90	115	13	9	22	1		1	194	6.2%
EPSO	4		4	5	16	21		2	2			0	27	0.9%
ΣΥΝΟΛΟ	536	308	844	181	912	1 093	145	182	327	452	415	867	3 131	100.0%

⁸ Πηγή: Commission HR Analytics Platform

5.2.2. Επικουρικοί συμβασιούχοι υπάλληλοι 3β

Πίνακας αριθ. 7

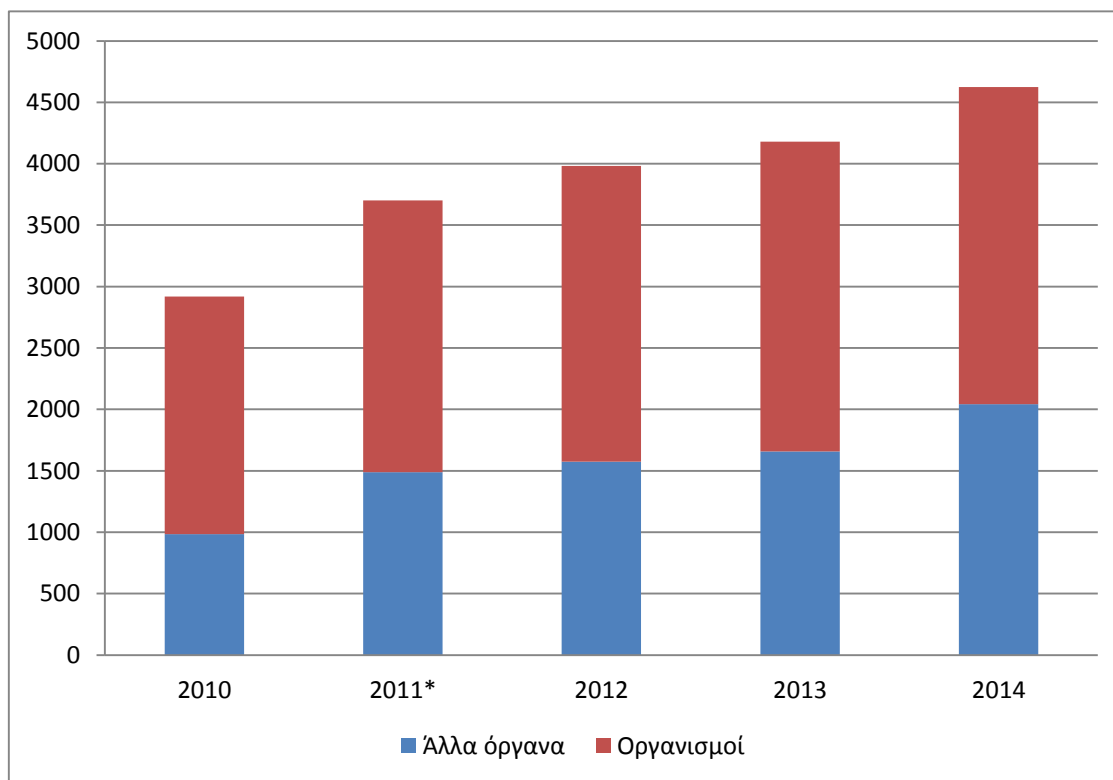
2014	OKII			OKIII			OKIV			Σύνολο	%
	A	Γ	Σύνολο	A	Γ	Σύνολο	A	Γ	Σύνολο		
SG	7	15	22	6	5	11	2	1	3	36	1.1%
SJ	1	16	17	2	1	3	2	2	4	24	0.7%
COMM	4	7	11	2	1	3			0	14	0.4%
EPSC		3	3			0		2	2	5	0.2%
ECFIN		14	14	7	7	14	4	9	13	41	1.2%
GROW	5	42	47	9	19	28	27	17	44	119	3.6%
COMP	3	9	12	8	14	22	8	7	15	49	1.5%
EMPL	8	31	39	13	26	39	5	11	16	94	2.8%
AGRI	9	25	34	10	7	17	12	21	33	84	2.5%
MOVE	2	25	27	10	14	24	3	7	10	61	1.8%
ENER		19	19	5	7	12	5	7	12	43	1.3%
ENV	3	36	39	2		2	3	9	12	53	1.6%
CLIMA	1	13	14			0	3	2	5	19	0.6%
CNECT	14	98	112	17	39	56	29	33	62	230	7.0%
RTD	33	158	191	62	62	124	64	77	141	456	13.8%
JRC	42	178	220	29	46	75	136	93	229	524	15.8%
MARE	2	7	9	4	6	10	9	11	20	39	1.2%
FISMA	5	23	28	4	11	15	2	1	3	46	1.4%
REGIO	4	33	37	14	23	37	4	9	13	87	2.6%
TAXUD	1	7	8		4	4	1	1	2	14	0.4%
EAC	3	14	17	6	10	16	4	6	10	43	1.3%
SANTE	7	48	55	14	12	26	9	25	34	115	3.5%
HOME	3	9	12	2	5	7	2	2	4	23	0.7%
JUST	2	11	13	2	8	10	1	6	7	30	0.9%
FPI	1	5	6	9	11	20	3	9	12	38	1.1%
TRADE	1	21	22	2	5	7	2	2	4	33	1.0%
NEAR	5	21	26	15	26	41	35	31	66	133	4.0%
DEVCO	16	85	101	30	86	116	62	76	138	355	10.7%
ECHO	3	21	24	7	17	24	4	3	7	55	1.7%
ESTAT	11	29	40	12	12	24	12	16	28	92	2.8%
HR	15	59	74	3	5	8	2	4	6	88	2.7%
DIGIT		9	9	3	5	8	5		5	22	0.7%
BUDG	1	14	15	3	5	8	2	1	3	26	0.8%
IAS	3	5	8	1		1		1	1	10	0.3%
OLAF	2	15	17		4	4	3		3	24	0.7%
SCIC	6	24	30			0			0	30	0.9%
DGT	12	34	46		1	1	22	53	75	122	3.7%
OP	2	9	11	6	4	10			0	21	0.6%
CdP-OSP		11	11			0			0	11	0.3%
Σύνολο	237	1 203	1 440	319	508	827	487	555	1 042	3 309	100.0%

6. ΚΑΤΑΝΟΜΗ ΤΩΝ ΣΥΜΒΑΣΙΟΥΧΩΝ ΥΠΑΛΛΗΛΩΝ ΣΤΑ ΆΛΛΑ ΟΡΓΑΝΑ ΚΑΙ ΟΡΓΑΝΙΣΜΟΥΣ

Ο συνολικός αριθμός των ΣΥ στα άλλα όργανα και οργανισμούς ανήλθε σε 4 624 το 2014 έναντι των 4 179 το 2013. Αυτό αντιπροσωπεύει αύξηση ύψους 10,6 % μεταξύ 2013 και 2014.

Πίνακας αριθ. 8

Εξέλιξη της κατανομής των συμβασιούχων υπαλλήλων στα άλλα όργανα και οργανισμούς από το 2010⁹



* Η ίδρυση της ΕΥΕΔ την 1η Ιανουαρίου 2011 και η μετάταξη 313 ΣΥ από την Επιτροπή στην ΕΥΕΔ την ίδια ημερομηνία εξηγεί σε μεγάλο βαθμό την έντονη αύξηση του αριθμού των ΣΥ μεταξύ 2010 και 2011. Περισσότερες λεπτομέρειες είναι διαθέσιμες στην έκθεση της Επιτροπής προς το Συμβούλιο σχετικά με τη χρησιμοποίηση συμβασιούχων υπαλλήλων το 2011.

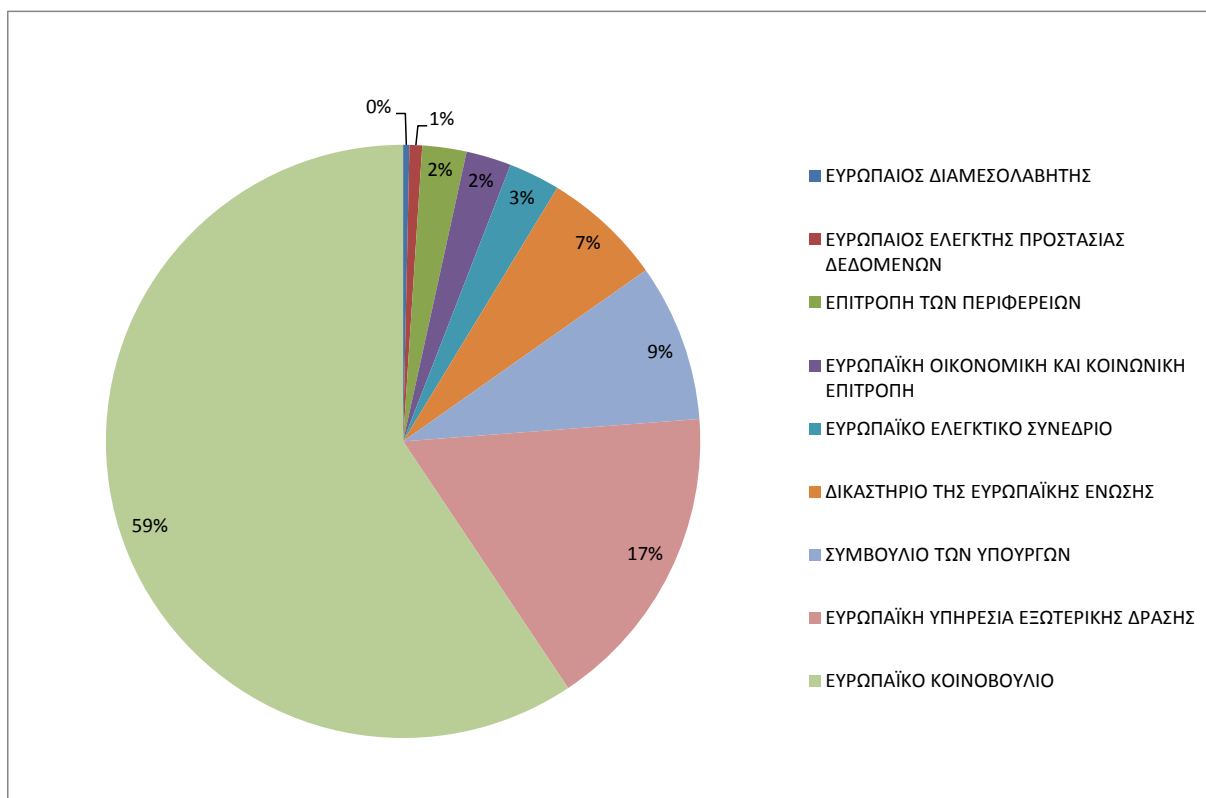
⁹ Πηγή: Eurostat

6.1. Κατανομή των συμβασιούχων υπαλλήλων στα άλλα όργανα¹⁰

Ο αριθμός ΣΥ στα άλλα όργανα αυξήθηκε κατά 17,7 % μεταξύ 2013 και 2014. Η αύξηση αυτή εξηγείται σε μεγάλο βαθμό από την αύξηση του αριθμού των ΣΥ στο Ευρωπαϊκό Κοινοβούλιο μεταξύ 2013 και 2014 (από 874 ΣΥ σε 1 210 ΣΥ), ήτοι αύξηση 38,4 % στο συγκεκριμένο όργανο. Η αύξηση του αριθμού των ΣΥ στο Ευρωπαϊκό Κοινοβούλιο το 2014 εξηγείται από την απόφαση για την εσωτερίκευση της ασφάλειας και την πρόσληψη ΣΥ από την ΟΚ Ι για τη διασφάλιση της εν λόγω αποστολής.

Πίνακας αριθ. 9

Κατανομή των συμβασιούχων υπαλλήλων στα άλλα όργανα το 2014



¹⁰ Πηγή: Eurostat

6.1.1. Κατανομή ανά φύλο και ομάδα καθηκόντων στα άλλα όργανα¹¹

Πίνακας αριθ. 10

	ΟΚΙ			ΟΚΙΙ			ΟΚΙΙΙ			ΟΚΙV			Γενικό σύνολο
	Γ	A	Σύνολο	Γ	A	Σύνολο	Γ	A	Σύνολο	Γ	A	Σύνολο	
ΕΠΙΤΡΟΠΗ ΤΩΝ ΠΕΡΙΦΕΡΕΙΩΝ	7	13	20	15	1	16	4	2	6	7		7	49
ΕΥΡΩΠΑΪΚΗ ΟΙΚΟΝΟΜΙΚΗ ΚΑΙ ΚΟΙΝΩΝΙΚΗ ΕΠΙΤΡΟΠΗ	9	12	21	11	2	13	4	1	5	7	4	11	50
ΣΥΜΒΟΥΛΙΟ ΤΩΝ ΥΠΟΥΡΓΩΝ	23	90	113	21	4	25	5	2	7	19	11	30	175
ΕΥΡΩΠΑΙΟΣ ΕΛΕΓΚΤΗΣ ΠΡΟΣΤΑΣΙΑΣ ΔΕΔΟΜΕΝΩΝ				4		4	3		3	5	2	7	14
ΔΙΚΑΣΤΗΡΙΟ ΤΗΣ ΕΥΡΩΠΑΪΚΗΣ ΕΝΩΣΗΣ	3	69	72	12	10	22	17	11	28	8	3	11	133
ΕΥΡΩΠΑΪΚΟ ΕΛΕΓΚΤΙΚΟ ΣΥΝΕΔΡΙΟ	4	37	41	10	2	12	1	1	2	5	1	6	61
ΕΥΡΩΠΑΙΟΣ ΔΙΑΜΕΣΟΛΑΒΗΤΗΣ	1	2	3	3		3	1		1				7
ΕΥΡΩΠΑΪΚΟ ΚΟΙΝΟΒΟΥΛΙΟ	219	363	582	187	47	234	117	88	205	97	92	189	1210
ΕΥΡΩΠΑΪΚΗ ΥΠΗΡΕΣΙΑ ΕΞΩΤΕΡΙΚΗΣ ΔΡΑΣΗΣ	16	16	32	124	20	144	32	42	74	33	60	93	343
Γενικό σύνολο	282	602	884	387	86	473	184	147	331	181	173	354	2042

6.1.2. Κατανομή ανά εθνικότητα στα άλλα όργανα¹²

Πίνακας αριθ. 11

	AT	BE	BG	CY	CZ	DE	DK	EE	ES	FI	FR	GB	GR	HR	HU	IE	IT	LT	LU	LV	MT	NL	PL	PT	RO	SE	SI	SK	λοιποί	Γενικό σύνολο	
ΕΠΙΤΡΟΠΗ ΤΩΝ ΠΕΡΙΦΕΡΕΙΩΝ		15	1						5		3	1	3				1	4					1	3	6		1	1	1	3	49
ΕΥΡΩΠΑΪΚΗ ΟΙΚΟΝΟΜΙΚΗ ΚΑΙ ΚΟΙΝΩΝΙΚΗ ΕΠΙΤΡΟΠΗ	1	14			1	3			9		7		6										1							3	50
ΣΥΜΒΟΥΛΙΟ ΤΩΝ ΥΠΟΥΡΓΩΝ	2	67	4		2	5	2	1	18	1	12	1	8		3		24	1	1	1	1		4	6	2		1	3	5	175	
ΕΥΡΩΠΑΙΟΣ ΕΛΕΓΚΤΗΣ ΠΡΟΣΤΑΣΙΑΣ ΔΕΔΟΜΕΝΩΝ		1				1			5		1	1																		5	14
ΔΙΚΑΣΤΗΡΙΟ ΤΗΣ ΕΥΡΩΠΑΪΚΗΣ ΕΝΩΣΗΣ		10	3		1	4	2	2			46	3	3	4	2	1	19		5		2	3	3	7	4	3	3	1	2	133	
ΕΥΡΩΠΑΪΚΟ ΕΛΕΓΚΤΙΚΟ ΣΥΝΕΔΡΙΟ	1	2				2			2		19		2				6		5				2	9	1		3	1	6	61	
ΕΥΡΩΠΑΙΟΣ ΔΙΑΜΕΣΟΛΑΒΗΤΗΣ		1							2		1		1					1					1							7	
ΕΥΡΩΠΑΪΚΟ ΚΟΙΝΟΒΟΥΛΙΟ	6	302	16	2	9	35	3	4	80	3	260	14	44	11	11	14	127	11	7	6	2	15	43	43	45	7	4	9	77	1210	
ΕΥΡΩΠΑΪΚΗ ΥΠΗΡΕΣΙΑ ΕΞΩΤΕΡΙΚΗΣ ΔΡΑΣΗΣ	7	64	5		3	9	1		25	3	49	8	6	1	1	3	38	3				2	8	9	12	1		4	81	343	
Γενικό σύνολο	17	476	29	2	16	59	8	7	146	7	398	28	73	16	17	19	223	16	18	7	5	21	65	80	64	12	12	19	182	2042	

¹¹ Πηγή: Eurostat

¹² Πηγή: Eurostat

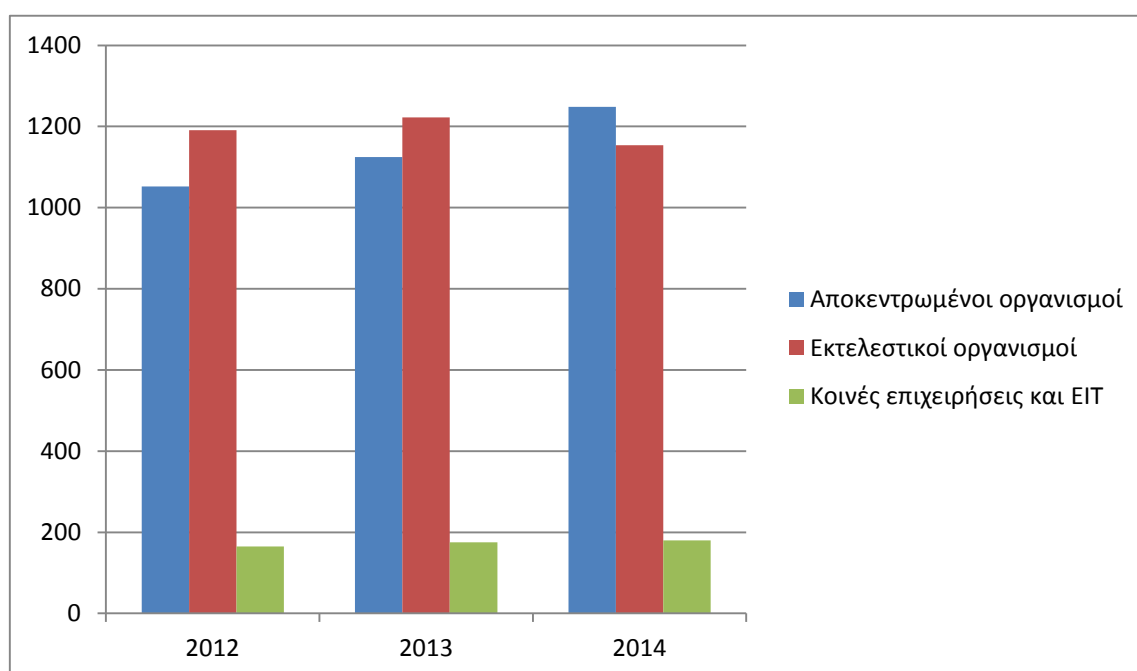
6.2. Κατανομή των συμβασιούχων υπαλλήλων στους οργανισμούς

Ο αριθμός των ΣΥ στους οργανισμούς καταγράφει συνεχή και σταθερή αύξηση. Πράγματι, ο συνολικός αριθμός των ΣΥ στους οργανισμούς αυξήθηκε από 1 933 το 2010 σε 2 214 το 2011, σε 2 408 το 2012 και σε 2 522 το 2013 και σε 2 582 το 2014.

Βάσει της ταξινόμησης που εκπόνησε η ΓΔ BUDG, η ανάλυση των διαθέσιμων πληροφοριών ομαδοποιεί τους οργανισμούς σε 3 κατηγορίες: τους αποκεντρωμένους οργανισμούς, τις κοινές επιχειρήσεις και το Ευρωπαϊκό Ινστιτούτο Καινοτομίας και Τεχνολογίας, και τους εκτελεστικούς οργανισμούς.

Κατανομή των συμβασιούχων υπαλλήλων στους οργανισμούς¹³

Πίνακας αριθ. 12



Το 45 % των ΣΥ απασχολούνται στους εκτελεστικούς οργανισμούς και το 48 % στους αποκεντρωμένους οργανισμούς. Το υπόλοιπο (7 %) χρησιμοποιείται από τις κοινές επιχειρήσεις και το Ευρωπαϊκό Ινστιτούτο Καινοτομίας και Τεχνολογίας.

Η αύξηση του αριθμού συμβασιούχων υπαλλήλων μεταξύ του 2010 και του 2014 αντανακλά την αύξηση του αριθμού των οργανισμών και των καθηκόντων τους.

Επίσης, δημιουργήθηκαν αρκετές νέες κοινές επιχειρήσεις το 2014: 1) η ECSEL (Ηλεκτρονικά συστατικά στοιχεία και συστήματα για την ευρωπαϊκή πρωτοπορία) που ανέλαβε τις δραστηριότητες της κοινής επιχείρησης ARTEMIS και ENIAC, 2) κοινή επιχείρηση βιομηχανιών βιοπροϊόντων (BBI) και 3) κοινή επιχείρηση Shift2Rail (Στροφή προς τις σιδηροδρομικές υπηρεσίες).

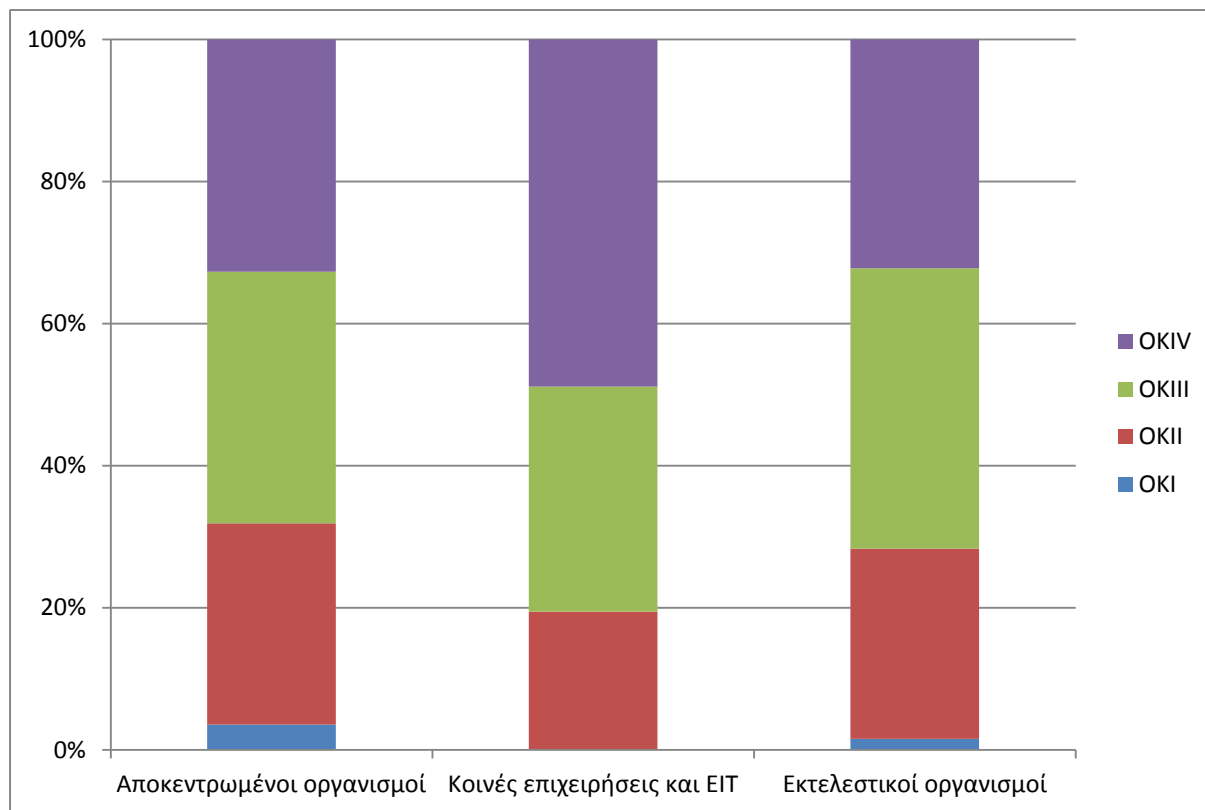
¹³ Πηγή: Eurostat

6.2.1. Κατανομή ανά φύλο και ανά ομάδα καθηκόντων στους οργανισμούς

Η κατανομή κατά ΟΚ είναι αρκετά ομοιογενής όσον αφορά τις 3 κατηγορίες οργανισμών και παραμένει σταθερή από το 2012.

Κατανομή ανά ομάδα καθηκόντων στους οργανισμούς το 2014¹⁴

Πίνακας αριθ. 13



¹⁴ Πηγή: Eurostat

Πίνακας αριθ. 14

		OKI			OKII			OKIII			OKIV			Γενικό σύνολο
		Γ	A	Σύνολο	Γ	A	Σύνολο	Γ	A	Σύνολο	Γ	A	Σύνολο	
Αποκεντρωμένοι οργανισμοί		10	35	45	294	58	352	259	183	442	227	182	409	1248
ACER	ΟΡΓΑΝΙΣΜΟΣ ΣΥΝΕΡΓΑΣΙΑΣ ΡΥΘΜΙΣΤΙΚΩΝ ΑΡΧΩΝ ΕΝΕΡΓΕΙΑΣ				4	2	6					4	4	10
Υπηρεσία του BEREC	ΓΡΑΦΕΙΟ ΤΟΥ ΦΟΡΕΑ ΕΥΡΩΠΑΪΚΩΝ ΡΥΘΜΙΣΤΙΚΩΝ ΑΡΧΩΝ ΓΙΑ ΤΙΣ ΗΛΕΚΤΡΟΝΙΚΕΣ ΕΠΙΚΟΙΝΩΝΙΕΣ					1	1		1	1	1		1	3
CDT	ΜΕΤΑΦΡΑΣΤΙΚΟ ΚΕΝΤΡΟ ΤΩΝ ΟΡΓΑΝΩΝ ΤΗΣ ΕΥΡΩΠΑΪΚΗΣ ΕΝΩΣΗΣ				6	1	7	2	3	5	11	3	14	26
CEDEFOP	ΕΥΡΩΠΑΪΚΟ ΚΕΝΤΡΟ ΓΙΑ ΤΗΝ ΑΝΑΠΤΥΞΗ ΤΗΣ ΕΠΑΓΓΕΛΜΑΤΙΚΗΣ ΚΑΤΑΡΤΙΣΗΣ		4		9	1	10	3	4	7	2	1	3	24
CEPOL	ΕΥΡΩΠΑΪΚΗ ΑΣΤΥΝΟΜΙΚΗ ΑΚΑΔΗΜΙΑ	1		1	5	2	7							8
EASA	ΕΥΡΩΠΑΪΚΟΣ ΟΡΓΑΝΙΣΜΟΣ ΑΣΦΑΛΕΙΑΣ ΤΗΣ ΑΕΡΟΠΟΡΙΑΣ							34	20	54	8	20	28	82
EASO	ΕΥΡΩΠΑΪΚΗ ΥΠΗΡΕΣΙΑ ΥΠΟΣΤΗΡΙΞΗΣ ΓΙΑ ΤΟ ΑΣΥΛΟ	3		3		1	1	2	2	4	5	4	9	17
EBA	ΕΥΡΩΠΑΪΚΗ ΑΡΧΗ ΤΡΑΠΕΖΩΝ							8		8	10	4	14	22
ECDC	ΕΥΡΩΠΑΪΚΟ ΚΕΝΤΡΟ ΠΡΟΛΗΨΗΣ ΚΑΙ ΕΛΕΓΧΟΥ ΝΟΣΩΝ		2	2	8	1	9	25	10	35	31	13	44	90
ECHA	ΕΥΡΩΠΑΪΚΟΣ ΟΡΓΑΝΙΣΜΟΣ ΧΗΜΙΚΩΝ ΠΡΟΪΟΝΤΩΝ	2	2	2	19	5	24	27	31	58	9	11	20	104
EEA	ΕΥΡΩΠΑΪΚΟΣ ΟΡΓΑΝΙΣΜΟΣ ΠΕΡΙΒΑΛΛΟΝΤΟΣ				12	1	13	6	3	9	15	19	34	56
EFCA	ΕΥΡΩΠΑΪΚΗ ΥΠΗΡΕΣΙΑ ΕΛΕΓΧΟΥ ΤΗΣ ΑΛΙΕΙΑΣ				3		3	1		1				4
EFSA	ΕΥΡΩΠΑΪΚΗ ΑΡΧΗ ΓΙΑ ΤΗΝ ΑΣΦΑΛΕΙΑ ΤΩΝ ΤΡΟΦΙΜΩΝ	1		1	35	7	42	2	2	4	27	24	51	98
EIGE	ΕΥΡΩΠΑΪΚΟ ΙΝΣΤΙΤΟΥΤΟ ΓΙΑ ΤΗΝ ΙΣΟΤΗΤΑ ΤΩΝ ΦΥΛΩΝ				2		2	3	3	6	1	1	2	10
EIOPA	ΕΥΡΩΠΑΪΚΗ ΑΡΧΗ ΑΣΦΑΛΙΣΕΩΝ ΚΑΙ ΕΠΑΓΓΕΛΜΑΤΙΚΩΝ ΣΥΝΤΑΞΕΩΝ				17	3	20	1	1	2	5	6	11	33
EMA	ΕΥΡΩΠΑΪΚΟΣ ΟΡΓΑΝΙΣΜΟΣ ΦΑΡΜΑΚΩΝ				67	3	70	13	6	19	37	15	52	141
EKPNT	ΕΥΡΩΠΑΪΚΟ ΚΕΝΤΡΟ ΠΑΡΑΚΟΛΟΥΘΗΣΗΣ ΝΑΡΚΩΤΙΚΩΝ ΚΑΙ ΤΟΞΙΚΟΜΑΝΙΑΣ		3	3	11	1	12	4	4	8				23
EMSA	ΕΥΡΩΠΑΪΚΟΣ ΟΡΓΑΝΙΣΜΟΣ ΓΙΑ ΤΗΝ ΑΣΦΑΛΕΙΑ ΣΤΗ ΘΑΛΑΣΣΑ		2	2	12	5	17	1	4	5	4	3	7	31
ENISA	ΟΡΓΑΝΙΣΜΟΣ ΤΗΣ ΕΥΡΩΠΑΪΚΗΣ ΕΝΩΣΗΣ ΓΙΑ ΤΗΝ ΑΣΦΑΛΕΙΑ ΔΙΚΤΥΩΝ ΚΑΙ ΠΛΗΡΟΦΟΡΙΩΝ	1	1	1			1	5	6	11				13
ERA	ΕΥΡΩΠΑΪΚΟΣ ΟΡΓΑΝΙΣΜΟΣ ΣΙΔΗΡΟΔΡΟΜΩΝ		2	2	3	1	4	1		1		4	4	11
ESMA	ΕΥΡΩΠΑΪΚΗ ΑΡΧΗ ΚΙΝΗΤΩΝ ΑΞΙΩΝ ΚΑΙ ΑΓΟΡΩΝ				4		4	7	4	11	7	4	11	26
ETF	ΕΥΡΩΠΑΪΚΟ ΙΔΡΥΜΑ ΕΠΑΓΓΕΛΜΑΤΙΚΗΣ ΕΚΠΑΙΔΕΥΣΗΣ				10	3	13	20	3	23	9	2	11	47
eu-LISA	ΕΥΡΩΠΑΪΚΟΣ ΟΡΓΑΝΙΣΜΟΣ ΓΙΑ ΤΗ ΛΕΙΤΟΥΡΓΙΚΗ ΔΙΑΧΕΙΡΙΣΗ ΣΥΣΤΗΜΑΤΩΝ ΤΟ ΜΕΓΑΛΗΣ ΚΛΙΜΑΚΑΣ ΣΤΟΝ ΧΩΡΟ ΕΛΕΥΘΕΡΙΑΣ, ΑΣΦΑΛΕΙΑΣ ΚΑΙ ΔΙΚΑΙΟΣΥΝΗΣ								1	1	2	3	5	6
EU-OSHA	ΕΥΡΩΠΑΪΚΟΣ ΟΡΓΑΝΙΣΜΟΣ ΓΙΑ ΤΗΝ ΑΣΦΑΛΕΙΑ ΚΑΙ ΤΗΝ ΥΓΕΙΑ ΣΤΗΝ ΕΡΓΑΣΙΑ				9	1	10	11	1	12	2	1	3	25
EUROFOUND	ΕΥΡΩΠΑΪΚΟ ΙΔΡΥΜΑ ΓΙΑ ΤΗ ΒΕΛΤΙΩΣΗ ΤΩΝ ΣΥΝΘΗΚΩΝ ΔΙΑΒΙΩΣΗΣ ΚΑΙ ΕΡΓΑΣΙΑΣ	1	1	2	1	3	4		3	3	2	3	5	14
EUROJUST	ΕΥΡΩΠΑΪΚΟ ΟΡΓΑΝΟ ΓΙΑ ΤΗΝ ΕΝΙΣΧΥΣΗ ΤΗΣ ΔΙΚΑΣΤΙΚΗΣ ΣΥΝΕΡΓΑΣΙΑΣ	2		2	8	3	11	5	3	8	4	3	7	28
EUROPOL	ΕΥΡΩΠΑΪΚΗ ΑΣΤΥΝΟΜΙΚΗ ΥΠΗΡΕΣΙΑ	1		1	15	3	18	18	49	67	6	6	12	98
FRONTEX	ΕΥΡΩΠΑΪΚΟΣ ΟΡΓΑΝΙΣΜΟΣ ΓΙΑ ΤΗ ΔΙΑΧΕΙΡΙΣΗ ΤΗΣ ΕΠΙΧΕΙΡΗΣΙΑΚΗΣ ΣΥΝΕΡΓΑΣΙΑΣ ΣΤΑ ΕΞΩΤΕΡΙΚΑ ΣΥΝΟΡΑ ΤΩΝ ΚΡΑΤΩΝ ΜΕΛΩΝ ΤΗΣ ΕΥΡΩΠΑΪΚΗΣ ΕΝΩΣΗΣ		13	13	7	2	9	40	8	48	8	8	16	86
GSA	ΟΡΓΑΝΙΣΜΟΣ ΤΟΥ ΕΥΡΩΠΑΪΚΟΥ GNSS				2	1	3	5	4	9	11	10	21	33
ΓΕΕΑ	ΓΡΑΦΕΙΟ ΕΝΑΡΜΟΝΙΣΗΣ ΣΤΗΝ ΕΣΩΤΕΡΙΚΗ ΑΓΟΡΑ	1	5	6	19	7	26	6	1	7	5	5	10	49
REC	REC								1	1		2	2	3
FRA	ΟΡΓΑΝΙΣΜΟΣ ΘΕΜΕΛΙΩΔΩΝ ΔΙΚΑΙΩΜΑΤΩΝ ΤΗΣ ΕΥΡΩΠΑΪΚΗΣ ΕΝΩΣΗΣ				5		5	9	5	14	5	3	8	27
Κοινές επιχειρήσεις και ΕΙΤ		0	0	0	30	5	35	42	15	57	31	57	88	180
Clean Sky	ΚΟΙΝΗ ΕΠΙΧΕΙΡΗΣΗ CLEAN SKY				2	1	3	1	1	2				5
ECSEL	ΚΟΙΝΗ ΕΠΙΧΕΙΡΗΣΗ ΓΙΑ ΤΑ ΗΛΕΚΤΡΟΝΙΚΑ ΣΥΣΤΑΤΙΚΑ ΣΤΟΙΧΕΙΑ ΚΑΙ ΣΥΣΤΗΜΑΤΑ				5		5	5	2	7				12
EIT	ΕΥΡΩΠΑΪΚΟ ΙΝΣΤΙΤΟΥΤΟ ΚΑΙΝΟΤΟΜΙΑΣ ΚΑΙ ΤΕΧΝΟΛΟΓΙΑΣ				4	2	6	2	3	5	4		4	15
F4E	ΕΥΡΩΠΑΪΚΗ ΚΟΙΝΗ ΕΠΙΧΕΙΡΗΣΗ ΓΙΑ ΤΟΝ ITER ΚΑΙ ΤΗΝ ΑΝΑΠΤΥΞΗ ΤΗΣ ΠΥΡΗΝΙΚΗΣ ΣΥΝΤΗΡΗΣΗΣ				17	2	19	33	5	38	23	55	78	135
FCH	ΚΟΙΝΗ ΕΠΙΧΕΙΡΗΣΗ «ΚΥΨΕΛΕΣ ΚΑΥΣΙΜΟΥ ΚΑΙ ΥΔΡΟΓΟΝΟ 2»								1	1	1		1	2
ΚΕ ΠΚΦ	ΚΟΙΝΗ ΕΠΙΧΕΙΡΗΣΗ ΠΡΩΤΟΒΟΥΛΙΑΣ ΓΙΑ ΤΑ ΚΑΙΝΟΤΟΜΑ ΦΑΡΜΑΚΑ				2		2	1	3	4		1	1	7
S2R	ΚΟΙΝΗ ΕΠΙΧΕΙΡΗΣΗ SHIFTRAIL										1		1	1
SESAR	ΚΟΙΝΗ ΕΠΙΧΕΙΡΗΣΗ SESAR										2	1	3	3
Εκτελεστικοί οργανισμοί		4	14	18	263	46	309	293	162	455	217	155	372	1154
CHAPEA	ΕΚΤΕΛΕΣΤΙΚΟΣ ΟΡΓΑΝΙΣΜΟΣ ΓΙΑ ΤΟΥΣ ΚΑΤΑΝΑΛΩΤΕΣ, ΤΗΝ ΥΓΕΙΑ, ΤΗ ΓΕΩΡΓΙΑ ΚΑΙ ΤΑ ΤΡΟΦΙΜΑ		1	1	4	1	5	5	4	9	13	6	19	34
EASCA	ΕΚΤΕΛΕΣΤΙΚΟΣ ΟΡΓΑΝΙΣΜΟΣ ΕΚΠΑΙΔΕΥΣΗ, ΟΠΤΙΚΟΑΚΟΥΣΤΙΚΩΝ ΘΕΜΑΤΩΝ ΚΑΙ ΠΟΛΙΤΙΣΜΟΥ	3	3	6	40	8	48	88	44	132	52	16	68	254
EASME	ΕΚΤΕΛΕΣΤΙΚΟΣ ΟΡΓΑΝΙΣΜΟΣ ΓΙΑ ΤΙΣ ΜΙΚΡΟΜΕΣΑΙΕΣ ΕΠΙΧΕΙΡΗΣΕΙΣ		1	1	25	4	29	56	17	73	49	46	95	198
ERC	ΕΚΤΕΛΕΣΤΙΚΟΣ ΟΡΓΑΝΙΣΜΟΣ ΤΟΥ ΕΥΡΩΠΑΪΚΟΥ ΣΥΜΒΟΥΛΙΟΥ ΤΗΣ ΕΡΕΥΝΑΣ		3	3	53	11	64	52	40	92	42	30	72	231
INEA	ΕΚΤΕΛΕΣΤΙΚΟΣ ΟΡΓΑΝΙΣΜΟΣ ΚΑΙΝΟΤΟΜΙΑΣ ΚΑΙ ΔΙΚΤΥΩΝ				17	2	19	18	9	27	22	23	45	91
REA	ΕΚΤΕΛΕΣΤΙΚΟΣ ΟΡΓΑΝΙΣΜΟΣ ΕΡΕΥΝΑΣ	1	6	7	124	20	144	74	48	122	39	34	73	346
Γενικό σύνολο		14	49	63	587	109	695	594	360	954	477	392	870	2582

6.2.2. Κατανομή ανά εθνικότητα στους οργανισμούς

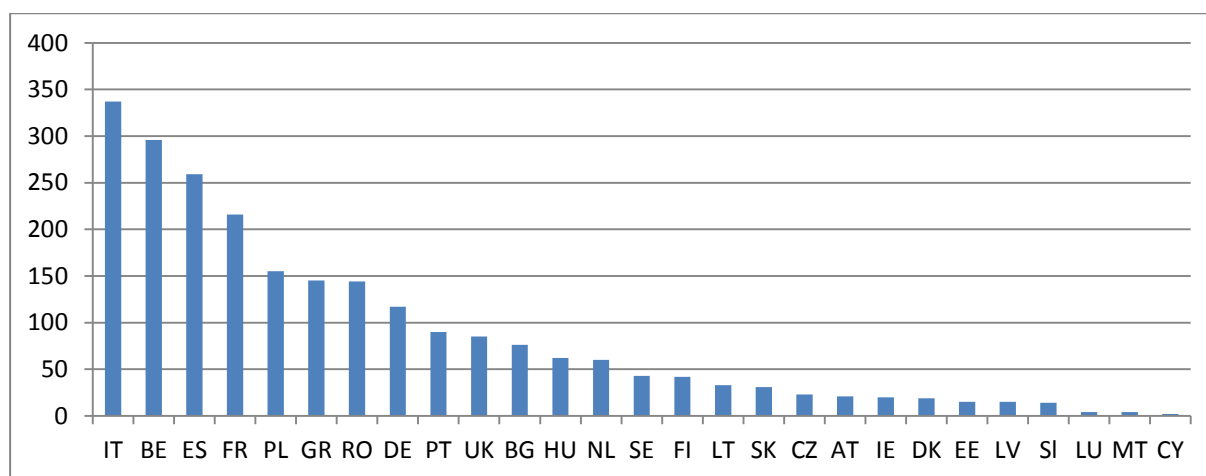
Όσον αφορά τη γεωγραφική κατανομή, σημειώνεται ότι η τοποθεσία του οργανισμού επηρεάζει σημαντικά την εθνικότητα των ΣΥ.

Πράγματι, η γεωγραφική κατανομή στους εκτελεστικούς οργανισμούς οι οποίοι βρίσκονται στις ίδιες τοποθεσίες με την Επιτροπή αντικατοπτρίζει τις ίδιες τάσεις με εκείνες της Επιτροπής, όπου οι εθνικότητες με τη μεγαλύτερη εκπροσώπηση είναι η βελγική, η ιταλική, η γαλλική και η ισπανική.

Ομοίως, η τοποθεσία των άλλων οργανισμών και των κοινών επιχειρήσεων αντικατοπτρίζεται στην κατανομή ανά εθνικότητα των συμβασιούχων υπαλλήλων τους.

Κατανομή ανά εθνικότητα στους οργανισμούς το 2014¹⁵

Πίνακας αριθ. 15



¹⁵ Πηγή: Eurostat

Πίνακας αριθ. 16

	AT	BE	BG	CY	CZ	DE	DK	EE	ES	FI	FR	GB	GR	HR	HU	IE	IT	LT	LU	LV	MT	NL	PL	PT	RO	SE	SI	SK	XX	Γενικό σύνολο	
Αποκεντρωμένοι οργανισμοί	11	30	39	1	19	59	18	9	100	33	87	59	70	2	31	16	148	20	1	11	2	51	109	54	76	36	8	17	128	1248	
ACER									1				1		3		1										3		2	10	
Υπηρεσία του ΒΕ									1				1				1													3	
CdT			1	1					2		3	1						1					1	2	5	1	1		7	26	
CEDEFOP				1	1						1	1	18				1						1							24	
CEPOL				1					1			2					2								2					8	
EASA			2	2		21			3	1	7	5	10	1	3	1	6					5	2	10	1				2	82	
EASO				1						1	1						4			1	1		2		2				4	17	
EBA			1	1		4			2			2					4	1				1	1	1		2	1	2	22		
ECDC		2	1	3	1	2	4	1	2	3	1	10	6	2			5	2				2	2	3	8	23			6	90	
ΕCHA			3	6		1	3		1	9	25	5	4	8		1	1	4	2			5	2	9			1	1	11	104	
ECA			2			1	4	12		3	1	3	3				2	7	2		3		2	3	2	1	1		4	56	
EFCA									2															2						4	
EFSA		1	2	3		5	1		6		5	3	6		4		50						3		4			1	4	98	
EIGE									1	2			1						5	1										10	
EIOPA		1		2		4			1	3		3	2	1		1	2				1		2		3		1	3	3	33	
EMA		1	2	3		3	4		1	10	1	12	2	5		7	9	1			2	10	2	7	4	1	3	51	141		
EKPNT			2										1				3						1	16						23	
EMSA			4			1			2		1	1				1	1					1	12	1					6	31	
ENISA											1	1	7				1						1					1		13	
ERA			2						1	2		1			1		1								1				2	11	
ESMA		1	4	12			1		3	9					2		5					2	2		2				1	26	
ETF			1		1				1	3		2	4			1	1	24				1	2		1				5	47	
ΕΥ-USA									1			3													1				1	6	
ΕΥ-OSHA				1		1			15		2	2					2							1	2					25	
EUROFOUND		1			1				3		1	1					2	2					1					1	1	14	
EUROJUST		1		3		2			3	1	1	5	1		1		2	1			1		5			1				28	
EUROPOL			4		3	1			5	1	3	8	2	4	2	4	4					41	3	4	8	2		1	2	98	
FRA		4	2		1						1	3	1		1	2	1	1				1	1		1	1		3	3	27	
FRONTEX			2						1		3		3	1	1	1	3	3					61	3	1				3	86	
GSA		3			9	1			5		1	3					3						2	2				1	3	33	
ΓΕΕΑ		3	3			1	2		12	1	7	1	1		1	1	2	1				1	2		3	1		1	5	49	
REC																	1												2	3	
Κοινές επιχειρήσεις και ΕΙΤ	0	15	3	0	1	6	0	1	48	1	14	7	8	0	10	0	23	0	0	0	0	1	4	7	6	0	0	2	23	180	
Clean Sky																	1													1	5
ECSEL			6						2		1		3																	12	
EIT												1				8							1		1			2	1	15	
F4E			5	3		1	6		1	44		13	5	3		2	21					1	3	6	4					17	135
FCH			1																											1	2
ΚΕ ΠΚΦ									2	1		1	1											1					1	7	
S2R																									1					1	
SESAR																	1													2	3
Εκτελεστικοί οργανισμοί	10	251	34	1	3	52	1	5	111	8	115	19	67	0	21	3	166	13	3	4	2	8	42	29	62	7	6	12	99	1154	
CHAPEA		1	6	2		3			3		1		3				4	1				2	1	3			1		2	34	
EACEA		4	67	5		11		1	12	2	33	4	12		5	3	36	4	2	1	1	1	6	9	3	1	1	4	25	254	
EASME		3	30	7		12			2	20	1	21	8	7		3	29	1			1	2	9	5	17	1	1		17	198	
ERC			57	5	1	7			2	27	2	28	3	10		5	32				1	3	9	5	12	3	1	4	14	231	
INEA			6	2		1	7	1		8	1	10	2	7		1	9	4			2		4	1	8	1		1	15	91	
REA		2	85	13		12			41	2	22	2	28		6		56	3	1			2	12	8	19	1	2	3	26	346	
Γενικό σύνολο	21	296	76	2	23	117	19	15	259	42	216	85	145	2	62	19	337	33	4	15	4	60	155	90	144	43	14	31	250	2582	