



ΕΥΡΩΠΑΪΚΗ ΕΠΙΤΡΟΠΗ

Βρυξέλλες, 13.7.2011
SEC(2011) 892 τελικό

ΕΓΓΡΑΦΟ ΕΡΓΑΣΙΑΣ ΤΩΝ ΥΠΗΡΕΣΙΩΝ ΤΗΣ ΕΠΙΤΡΟΠΗΣ

ΠΕΡΙΛΗΨΗ ΤΗΣ ΕΚΤΙΜΗΣΗΣ ΕΠΙΠΤΩΣΕΩΝ

που συνοδεύει το έγγραφο

**ΠΡΟΤΑΣΗ ΚΑΝΟΝΙΣΜΟΥ ΤΟΥ ΕΥΡΩΠΑΪΚΟΥ ΚΟΙΝΟΒΟΥΛΙΟΥ ΚΑΙ ΤΟΥ
ΣΥΜΒΟΥΛΙΟΥ**

για την κοινή αλιευτική πολιτική

{COM(2011) 425 τελικό}
{SEC(2011) 891 τελικό}

1. ΠΡΟΣΔΙΟΡΙΣΜΟΣ ΤΟΥ ΠΡΟΒΛΗΜΑΤΟΣ

1.1. Η ΚΑΛΠ δεν πέτυχε τους στόχους της

Η σημερινή ΚΑΛΠ απέτυχε να εξασφαλίσει τη βιώσιμη εκμετάλλευση των έμβιων υδρόβιων πόρων παρά τα νέα διαχειριστικά εργαλεία που καθιερώθηκαν το 2002: Μακροπρόθεσμα σχέδια διαχείρισης που αποσκοπούσαν στην εκμετάλλευση των ιχθυαποθεμάτων σε βιώσιμα επίπεδα και στην ανασύσταση των αποθεμάτων που υφίσταντο υπεραλίευση και Περιφερειακά Γνωμοδοτικά Συμβούλια που αποσκοπούσαν στην προώθηση του διαλόγου μεταξύ των ενδιαφερομένων και μεταξύ αυτών και της Επιτροπής.

Τα προβλήματα στα οποία οφείλεται η αποτυχία αυτή είναι αλληλένδετα. Η πλεονάζουσα αλιευτική ικανότητα είναι η κύρια αιτία της υπεραλίευσης. Ωστόσο, η μείωση των ποσοστώσεων, η οποία αποσκοπούσε στην ανάσχεση της υπεραλίευσης, αύξησε την πλεονάζουσα αλιευτική ικανότητα ακόμη περισσότερο. Ομοίως, η πλεονάζουσα αλιευτική ικανότητα συνεπάγεται την κακή οικονομική επίδοση του κλάδου της αλίευσης — αλλά η κακή οικονομική επίδοση δημιουργεί κίνητρο για υπεραλίευση ως βραχυπρόθεσμη λύση για τα μειωμένα εισοδήματα. Έχει επίσης ως αποτέλεσμα τα επαναλαμβανόμενα αιτήματα του κλάδου για δημόσια χρηματοδοτική στήριξη, η οποία συντηρεί την πλεονάζουσα αλιευτική ικανότητα, και ενθαρρύνει την απόκλιση από τις επιστημονικές γνωμοδοτήσεις κατά τον καθορισμό των ΤΑC. Με αυτά κατά νου, τα προβλήματα μπορούν να ιεραρχηθούν ως εξής:

- Το κύριο πρόβλημα της ΚΑΛΠ είναι η έλλειψη περιβαλλοντικής βιωσιμότητας εξαιτίας της υπεραλίευσης. Όλα τα άλλα προβλήματα συντελούν σε αυτό. Η πλεονάζουσα αλιευτική ικανότητα του στόλου, η απόκλιση από τις επιστημονικές Ο γνωμοδοτήσεις κατά τον καθορισμό των ΤΑC και ο μη καθορισμός προτεραιοτήτων όσον αφορά τους αντικειμενικούς σκοπούς είναι τα βασικά κίνητρα για την υπεραλίευση. Η σχετική σταθερότητα, το υψηλό επίπεδο απορρίψεων, η ανεπαρκής συμμόρφωση την έλλειψη επαρκών επιστημονικών γνωμοδοτήσεων αποτελούν συμπληρωματικά κίνητρα.
- Το δεύτερο πρόβλημα είναι η ανεπαρκής οικονομική βιωσιμότητα, ιδίως του κλάδου της αλίευσης. Πολλοί στόλοι είναι μη κερδοφόροι και ευάλωτοι σε εξωτερικές αναταράξεις (π.χ. υψηλές τιμές των καυσίμων).
- Το τρίτο πρόβλημα είναι η έλλειψη κοινωνικής βιωσιμότητας, η οποία πρωτίστως επηρεάζει τον κλάδο της αλίευσης και τις περιοχές που εξαρτώνται από την αλιεία. Οι χαμηλοί μισθοί και οι σοβαροί κίνδυνοι σημαίνουν ότι ο κλάδος της αλίευσης δεν αποτελεί πηγή ελκυστικών θέσεων εργασίας για τις δυνητικές νέες γενεές αλιέων. Ως εκ τούτου, η απασχόληση, ιδίως στον κλάδο της αλίευσης, μειώνεται τα τελευταία 15 έτη σε πολλές περιοχές που εξαρτώνται από την αλιεία.
- Τέταρτον, η ΚΑΛΠ έχει ένα πολύ πολύπλοκο νομικό πλαίσιο, το οποίο ενθαρρύνει την μικροδιαχείριση και παρεμποδίζει την επίτευξη της περιβαλλοντικής βιωσιμότητας.
- Η εξωτερική διάσταση της ΚΑΛΠ σημείωσε επίσης χειρότερη από την αναμενόμενη επίδοση, ιδίως όσον αφορά την περιβαλλοντική βιωσιμότητα, αλλά και τη διεθνή διακυβέρνηση.

1.2. Ποιος επηρεάζεται από την ΚΑΛΠ και με ποιον τρόπο;

Ενδιαφερόμενος	Περιγραφή	Βασικά συμφέροντα
Κλάδος αλίευσης στην ΕΕ	Ιδιοκτήτες και πλήρωμα σκαφών ΕΕ	Διατήρηση κερδοφορίας και εισοδημάτων
Εξαρτώμενες επιχειρήσεις και κοινότητες	Επιχειρήσεις και κοινότητες εξαρτώμενες από την αλιεία	Διατήρηση κερδοφορίας και εισοδημάτων
Κλάδος μεταποίησης	Όσοι μεταποιοούν πρώτες ύλες τόσο εισαγόμενες όσο και αλιευόμενες στα ύδατα της ΕΕ	Διατήρηση κερδοφορίας και εισοδημάτων, σταθερός εφοδιασμός
Ρυθμιστικές αρχές του κλάδου	Εθνικοί, περιφερειακοί και τοπικοί φορείς που ρυθμίζουν την αλιεία	Εξασφάλιση ενός αποδοτικού, αποτελεσματικού και πρακτικού διαχειριστικού πλαισίου που εξισορροπεί ένα ευρύ φάσμα αναγκών των ενδιαφερομένων
Κλαδική έρευνα	Επιστημονικοί ερευνητικοί φορείς που συμβάλλουν στη διατήρηση και διαχείριση των αποθεμάτων	Συμβολή σε ένα αποτελεσματικό καθεστώς διαχείρισης της αλιείας μέσω της έγκαιρης πρόσβασης σε υψηλής ποιότητας, άρτια δεδομένα
Καταναλωτές	Όσοι καταναλώνουν προϊόντα της αλιείας	Διαθεσιμότητα, κόστος, ποιότητα και θρεπτική αξία των προϊόντων της αλιείας με διαφορετικούς βαθμούς ελέγχου των περιβαλλοντικών ζητημάτων
Χώρες που δεν ανήκουν στην ΕΕ	Αλιευτικός κλάδος σε ανταγωνισμό με τους στόλους της ΕΕ. Παραγωγοί προϊόντων υδατοκαλλιέργειας, εξαγωγείς προς την ΕΕ. Αρχές τρίτων χωρών αποδέκτες πληρωμών στο πλαίσιο των συμφωνιών αλιευτικής σύμπραξης	Σύγκρουση συμφερόντων μεταξύ αυτών που θεωρούν την ΕΕ ως πολύ σημαντική εξαγωγική αγορά και ως πηγή εσόδων και των μικρών τοπικών αλιευτικών κοινοτήτων που αντιμετωπίζουν ανταγωνισμό από τους στόλους της ΕΕ σε τύπους αλιείας εκτός ΕΕ όσον αφορά την πρόσβαση στους τοπικούς πόρους
ΜΚΟ, κοινωνία των πολιτών και πολίτες της ΕΕ	Οι ΜΚΟ που συνηγορούν υπέρ της βιώσιμης διαχείρισης της αλιείας Το ευρύτερο κοινό που έχει συμφέρον και ενδιαφέρον για την αλιεία και το θαλάσσιο περιβάλλον	Διατήρηση των πληθυσμών ιχθύων, της θαλάσσιας βιοποικιλότητας και των θελκτικών στοιχείων των ωκεανών, ποταμών και λιμνών

1.3. Γιατί είναι απαραίτητη η δημόσια παρέμβαση;

Η αλιεία χαρακτηρίζεται από την «τραγωδία των κοινών» (Tragedy of the Commons). Άτομα που ενεργούν προς το δικό τους συμφέρον τείνουν να υπερεκμεταλλεύονται έναν συλλογικό πόρο, ανταγωνιζόμενα τα άλλα καθώς λαμβάνουν το μερίδιό «τους». Ό,τι αλιεύει σήμερα ένας αλιέας, δεν μπορεί να αλιευθεί αύριο από έναν άλλον. Το κόστος αλίευσης που επιβάλλεται στους άλλους (λιγότερα ψάρια, βλάβη στο ενδιαίτημα κ.λπ.) δεν λαμβάνεται υπόψη από τους αλιείς όταν λαμβάνουν τις αλιευτικές τους αποφάσεις. Χωρίς ρυθμιστική παρέμβαση όσον αφορά την πρόσβαση, τα αποθέματα θα υπόκεινται σε εκμετάλλευση σε επίπεδα που θα οδηγήσουν στη μείωση και στην εμπορική εξαφάνισή τους. Αυτό δικαιολογεί την ρυθμιστική παρέμβαση και συνεπάγεται την απόρριψη της επιλογής «ουδεμία ενωσιακή ενέργεια».

2. ΤΟ ΔΙΚΑΙΩΜΑ ΤΗΣ ΕΕ ΝΑ ΠΡΟΒΕΙ ΣΕ ΕΝΕΡΓΕΙΕΣ

Σύμφωνα με το άρθρο 3 παράγραφος 1 στοιχείο δ) της συνθήκης για τη λειτουργία της ΕΕ (ΣΛΕΕ), η Ένωση έχει αποκλειστική αρμοδιότητα για τη διατήρηση των βιολογικών πόρων της θάλασσας στο πλαίσιο της κοινής αλιευτικής πολιτικής. Σύμφωνα με το άρθρο 4 παράγραφος 2 στοιχείο δ), η Ένωση και τα κράτη μέλη έχουν συντρέχουσα αρμοδιότητα για τα υπόλοιπα στοιχεία της ΚΑΛΠ.

Η τελευταία μεταρρύθμιση της ΚΑΛΠ πραγματοποιήθηκε το 2002. Υλοποιήθηκε με τον κανονισμό (ΕΚ) αριθ. 2371/2002 του Συμβουλίου, της 20ής Δεκεμβρίου 2002. Το άρθρο 35 του κανονισμού αυτού περιέχει ειδική διάταξη επανεξέτασης μέχρι το τέλος του 2012 σε ό,τι αφορά τα κεφάλαια II [Διατήρηση και βιωσιμότητα] και III [Προσαρμογή της αλιευτικής ικανότητας]. Ωστόσο, τα συμπεράσματα της ειδικής έκθεσης του Ελεγκτικού Συνεδρίου του 2007 σχετικά με την ΚΑΛΠ, καθώς και η αξιολόγηση της ίδιας της Επιτροπής σχετικά με την ισχύουσα ΚΑΛΠ, την οδήγησαν να προχωρήσει πέραν της υποχρέωσης αυτής και να προτείνει εις βάθος μεταρρύθμιση της ΚΑΛΠ.

3. ΟΙ ΣΤΟΧΟΙ ΤΗΣ ΚΑΛΠ

3.1. Οι στόχοι της ΚΑΛΠ σύμφωνα με τη συνθήκη

Οι **στόχοι** της ΚΑΛΠ ορίζονται στα άρθρα 3 στοιχείο δ) και 4 στοιχείο δ), καθώς και στα άρθρα 38 και 39 της ΣΛΕΕ. Το άρθρο 11 είναι επίσης σημαντικό, δεδομένου ότι ορίζει ότι οι απαιτήσεις της περιβαλλοντικής προστασίας πρέπει να ενταχθούν στον καθορισμό και την εφαρμογή των πολιτικών και δράσεων της Ένωσης, ιδίως προκειμένου να προωθηθεί η αειφόρος ανάπτυξη. Σύμφωνα με το άρθρο 39, οι στόχοι της ΚΑΛΠ, οι οποίοι είναι ταυτόσημοι με τους στόχους της γεωργίας, είναι:

- να αυξάνει την παραγωγικότητα της γεωργίας με την ανάπτυξη της τεχνικής προόδου, με την εξασφάλιση της ορθολογικής αναπτύξεως της γεωργικής παραγωγής, καθώς και της αρίστης χρησιμοποίησης των συντελεστών παραγωγής, ιδίως του εργατικού δυναμικού,
- να εξασφαλίζει κατ' αυτό τον τρόπο ένα δίκαιο βιοτικό επίπεδο στο γεωργικό πληθυσμό, ιδίως με την αύξηση του ατομικού εισοδήματος των εργαζομένων στη γεωργία,
- να σταθεροποιεί τις αγορές,
- να εξασφαλίζει τον εφοδιασμό,
- να διασφαλίζει λογικές τιμές κατά την προσφορά αγαθών στους καταναλωτές.

Οι στόχοι αυτοί ταυτίζονται με τους στόχους της κοινής γεωργικής πολιτικής, αλλά πρέπει να εξεταστούν στο ειδικό πλαίσιο του τομέα της αλιείας.

3.2. Οι γενικοί στόχοι της μεταρρύθμισης

Η αναμορφωμένη ΚΑΛΠ θα επιτύχει περιβαλλοντική, οικονομική και κοινωνική βιωσιμότητα όσον αφορά την εκμετάλλευση των αλιευτικών πόρων. Από νομικής σκοπιάς, οι εν λόγω στόχοι είναι όλοι εξίσου σημαντικοί και κανένας από αυτούς δεν μπορεί να επιτευχθεί μεμονωμένα.

Ωστόσο, η περιβαλλοντική βιωσιμότητα είναι ο ακρογωνιαίος λίθος για την επιτυχία της ΚΑΛΠ. Η ανάλυση της εκτίμησης επιπτώσεων επιβεβαίωσε ότι «χωρίς περισσότερες σημαντικές βελτιώσεις στην κατάσταση των αποθεμάτων, η οικονομική και κοινωνική βιωσιμότητα θα παραμείνει περιορισμένη». Ο ορισμός του προβλήματος υπογράμμισε την κακή κατάσταση πολλών αποθεμάτων. Η επίλυση του προβλήματος θα απαιτήσει την ευθυγράμμιση της αλιευτικής πίεσης προς την περιβαλλοντική βιωσιμότητα.

3.2.1. Περιβαλλοντική βιωσιμότητα

Ως περιβαλλοντική βιωσιμότητα νοείται η εκμετάλλευση των αποθεμάτων με τρόπο που δεν βλάπτει τη μελλοντική τους εκμετάλλευση. Αυτό ισοδυναμεί με την άσκηση αλιευτικής πίεσης που συνάδει με την μέγιστη βιώσιμη απόδοση (MBA), «έχοντας ως στόχο την επίτευξη του εν λόγω στόχου για τα εξαντλημένα αποθέματα επειγόντως και όπου είναι δυνατόν το αργότερο μέχρι το 2015». Η επίτευξη της περιβαλλοντικής βιωσιμότητας θα διασφαλίσει επίσης την τήρηση της υποχρέωσης να φθάσει το θαλάσσιο περιβάλλον σε καλή περιβαλλοντική κατάσταση έως το 2020, όπως ορίζεται στην οδηγία πλαίσιο για τη θαλάσσια στρατηγική.

Η επίτευξη της περιβαλλοντικής βιωσιμότητας συνεπάγεται:

α) Εξάλειψη της υπεραλίευσης βραχυπρόθεσμα·

β) Μείωση της πλεονάζουσας αλιευτικής ικανότητας και των απορρίψεων όσο το δυνατόν περισσότερο·

γ) Διαμόρφωση ενός συστήματος λήψης αποφάσεων που συμβιβάζεται με τη μακροπρόθεσμη βιωσιμότητα, ευέλικτο και προσαρμόσιμο στις τοπικές συνθήκες·

δ) Ενθάρρυνση του κλάδου να αναλάβει περισσότερες ευθύνες για τα αποτελέσματα και να συμμορφωθεί με τη νομοθεσία·

ε) Βελτίωση της διαθεσιμότητας επιστημονικών γνωμοδοτήσεων και οικονομικών στοιχείων.

3.2.2. Οικονομική βιωσιμότητα

Η οικονομική βιωσιμότητα σημαίνει την ύπαρξη κερδοφόρων στόλων που είναι οικονομικά βιώσιμοι μακροπρόθεσμα. Το ίδιο ισχύει και για τις συναφείς δραστηριότητες μεταποίησης και υδατοκαλλιέργειας, καθώς και για τις βοηθητικές δραστηριότητες, οι οποίες πρέπει να ασκούνται εντός των ορίων που θέτει η περιβαλλοντική βιωσιμότητα και να αναπτύσσονται στο πλαίσιο της ανταγωνιστικής παγκόσμιας αγοράς και των εξελισσόμενων καταναλωτικών προτύπων.

3.2.3. Κοινωνική βιωσιμότητα

Κοινωνική βιωσιμότητα σημαίνει τη μετατροπή της αλιείας και των συναφών δραστηριοτήτων σε πηγή ελκυστικών θέσεων εργασίας που προσφέρουν δίκαιο βιοτικό επίπεδο σε όσους εξαρτώνται από αυτές και διασφαλίζουν τη βιωσιμότητα των αλιευτικών κοινοτήτων. Η κοινωνική βιωσιμότητα στις περιοχές αυτές πρέπει να στηρίζεται στην οικονομική διαφοροποίηση σε συναφείς θαλάσσιες δραστηριότητες, καθώς και στην ίδια την αλιεία.

3.2.4. Άλλοι στόχοι: απλούστευση και μείωση του διοικητικού φόρτου

Η μεταρρύθμιση της ΚΑΛΠ θα πρέπει να συμβάλει στην επίτευξη των γενικότερων στόχων της ΕΕ όσον αφορά τη μείωση της γραφειοκρατίας. Η απλούστευση συνεπάγεται μείωση του αριθμού των κανονισμών και της πολυπλοκότητάς τους και ένταξη της δημόσιας χρηματοδότησης σε ένα και μόνο χρηματοδοτικό μέσο. Όσον αφορά τον διοικητικό φόρτο, η μεταρρύθμιση δεν περιλαμβάνει κανένα μετρήσιμο μακροοικονομικό στόχο, διότι η πολιτική της παρούσας Επιτροπής στο πεδίο αυτό πρόκειται να εκπνεύσει στο τέλος του 2012.

4. ΟΙ ΕΠΙΛΟΓΕΣ ΠΟΛΙΤΙΚΗΣ

Η επιλογή διατήρησης της υφιστάμενης κατάστασης αφορά τη συνέχιση της ισχύουσας ΚΑΛΠ, λαμβάνοντας όμως υπόψη την πρόσφατη νομοθεσία, και ιδίως τα μακροπρόθεσμα σχέδια διαχείρισης που βρίσκονται στο στάδιο της κατάρτισης, τον κανονισμό ελέγχου και τον κανονισμό για την ΠΛΑ αλιεία. Η επιλογή αυτή ισοδυναμεί με την ΚΑΛΠ όπως θα έχει διαμορφωθεί τον Ιανουάριο του 2013. Χρησιμεύει ως μέτρο σύγκρισης για όλες τις μεταρρυθμιστικές επιλογές.

Η επιλογή αριθ. 1 επιδιώκει την επίτευξη της περιβαλλοντικής βιωσιμότητας με ευέλικτο χρονικό ορίζοντα και περιορισμό παραλλήλως των βραχυπρόθεσμων αρνητικών οικονομικών και κοινωνικών επιπτώσεων.

Οι κύριες συνιστώσες της είναι:

α) επίτευξη της Fmsy το συντομότερο δυνατό, αλλά με μέγιστη μείωση των TAC από έτος σε έτος 25 % (όπως και στα παρόντα μεσοπρόθεσμα σχέδια διαχείρισης). Αποτέλεσμα θα είναι ορισμένα αποθέματα να φθάσουν την Fmsy μετά το 2015 (αλλά το αργότερο το 2020).

β) για τους τύπους μικτής αλιείας, χρήση του κανόνα του «πλέον πολύτιμου είδους»·

γ) χρησιμοποίηση ατομικών μεταβιβάσιμων δικαιωμάτων (ΑΜΔ) για την εξάλειψη της πλεονάζουσας αλιευτικής ικανότητας. Τα ΑΜΔ θα είναι υποχρεωτικά για τους βιομηχανικούς στόλους και προαιρετικά για τους στόλους μικρής κλίμακας και θα εφαρμοστούν σε διάστημα τεσσάρων ετών. Η δυνατότητα μεταβίβασης θα περιορίζεται στο εσωτερικό των κρατών μελών·

δ) η δημόσια χρηματοδοτική στήριξη θα εστιαστεί στη μεταρρύθμιση· θα διακοπούν οι επιδοτήσεις του στόλου (άξονας αριθ. 1 του σημερινού ΕΤΑ)·

ε) η ΚΟΑ εστιάζεται στην εμπορία, την προώθηση και τη διαφοροποίηση της αγοράς τοπικών προϊόντων·

στ) το κόστος των αδειών αλιείας στο πλαίσιο των συμφωνιών αλιευτικής σύμπραξης (ΣΑΣ) θα βαρύνει σταδιακά τους πλοιοκτήτες.

Η επιλογή αριθ. 2 επιδιώκει την επίτευξη της περιβαλλοντικής βιωσιμότητας χωρίς καμία ευελιξία όσον αφορά τον χρονικό ορίζοντα. Η επιλογή αυτή επιδιώκει την επίτευξη της περιβαλλοντικής βιωσιμότητας έως το τέλος του 2015, ανεξαρτήτως των βραχυπρόθεσμων αρνητικών οικονομικών και κοινωνικών επιπτώσεων. Περιλαμβάνει την απόλυτη παραδοχή ότι εντός αυτού του ιδιαίτερα σύντομου χρονικού πλαισίου θα είναι διαθέσιμες επαρκείς επιστημονικές γνωμοδοτήσεις.

Οι κύριες συνιστώσες της είναι:

α) η Fmsy πρέπει να επιτευχθεί εντός τεσσάρων ετών από την έναρξη της μεταρρύθμισης·

β) για τους τύπους μικτής αλιείας, χρήση του κανόνα του «πλέον ευαίσθητου είδους»·

γ) χρησιμοποίηση ΑΜΔ για την εξάλειψη της πλεονάζουσας αλιευτικής ικανότητας, αλλά με δυνατότητα μεταβίβασης μεταξύ των κρατών μελών·

δ) η δημόσια χρηματοδοτική στήριξη και η λειτουργία της ΚΟΑ διακόπτονται και

ε) οι ΣΑΣ καταργούνται σταδιακά.

Η επιλογή αριθ. 3 επιδιώκει την επίτευξη της περιβαλλοντικής βιωσιμότητας εντός συγκεκριμένου χρονικού πλαισίου με περιορισμό παραλλήλως στο ελάχιστο των αρνητικών κοινωνικών επιπτώσεων. Η επιλογή αυτή περιορίζει στο ελάχιστο τις βραχυπρόθεσμες οικονομικές και κοινωνικές επιπτώσεις, παρέχοντας στον κλάδο περισσότερο χρόνο για την επίτευξη της Fmsy και την εφαρμογή των ΑΜΔ.

Οι κύριες συνιστώσες της είναι:

α) επίτευξη της Fmsy το συντομότερο δυνατό, αλλά με μέγιστη μείωση των TAC από έτος σε έτος 15 %, κατά τρόπον ώστε περισσότερα αποθέματα θα φθάσουν τα επίπεδα της Fmsy μόνο προς το τέλος της περιόδου.

β) για τους τύπους μικτής αλιείας, χρήση του κανόνα του «πλέον πολύτιμου είδους»·

γ) χρησιμοποίηση των ΑΜΔ όπως και στην επιλογή αριθ. 1, αλλά με μεγαλύτερο διάστημα υλοποίησης·

δ) η δημόσια χρηματοδοτική στήριξη θα εστιαστεί στη μεταρρύθμιση, αλλά θα δοθεί περισσότερη προσοχή στα κοινωνικά ζητήματα·

ε) περιορισμένη αναμόρφωση της ΚΟΑ, με διατήρηση ορισμένων μορφών παρέμβασης στην αγορά.

Η επιλογή αριθ. 4 επιδιώκει την επίτευξη της περιβαλλοντικής βιωσιμότητας με ευέλικτο χρονικό ορίζοντα και περιορισμό παραλλήλως των βραχυπρόθεσμων αρνητικών οικονομικών και κοινωνικών επιπτώσεων, αλλά χωρίς ΑΜΔ σε επίπεδο ΕΕ. Η επιλογή αυτή είναι ισοδύναμη με την επιλογή αριθ. 1, αλλά χωρίς ΑΜΔ που αντιμετωπίζουν την πλεονάζουσα αλιευτική ικανότητα. Τα κράτη μέλη είναι ελεύθερα να αποφασίσουν εάν θα εφαρμόσουν τα ΑΜΔ.

Αναλύθηκαν επίσης δύο ακόμη επιλογές:

Η επιλογή αριθ. 1α ισοδυναμεί με την επιλογή αριθ. 1, αλλά χρησιμοποιεί τον κανόνα της επιλογής αριθ. 2 του «πλέον ευαίσθητου είδους» για τους τύπους μικτής αλιείας.

Η επιλογή αριθ. 2α ισοδυναμεί με την επιλογή αριθ. 2, αλλά χρησιμοποιεί μέγιστη μείωση των TAC από έτος σε έτος 25 %, όπως και στην επιλογή αριθ. 1.

5. ΑΞΙΟΛΟΓΗΣΗ ΤΩΝ ΕΠΙΛΟΓΩΝ

Η μεθοδολογία που χρησιμοποιήθηκε όρισε:

α) μετρήσιμους στόχους στο πλαίσιο των γενικότερων στόχων και

β) μια σειρά δεικτών επιπτώσεων για τη μέτρηση της προόδου προς την επίτευξη των στόχων. Συμπληρωματικοί δείκτες αφορούν τη διακυβέρνηση, τον διοικητικό φόρτο και την απλούστευση. Η τιμή των δεικτών μετρείται και συγκρίνεται για τα έτη 2012, 2017 και 2022 (2020 όσον αφορά την περιβαλλοντική επίδοση). Η εκτίμηση επιπτώσεων συνδυάζει ποσοτική και ποιοτική ανάλυση.

5.1. Περιβαλλοντική βιωσιμότητα

Όλες οι μεταρρυθμιστικές επιλογές υπερτερούν δραματικά έναντι της επιλογής για διατήρηση της υφιστάμενης κατάστασης από την άποψη της περιβαλλοντικής βιωσιμότητας. Η επιλογή αριθ. 2 εμφανίζει την καλύτερη επίδοση τόσο βραχυπρόθεσμα όσο και μακροπρόθεσμα. Ωστόσο, η περιβαλλοντική συνιστώσα της είναι ανέφικτη, λόγω του ιδιαίτερα σύντομου χρονικού διαστήματος που απομένει για την κατάρτιση των απαραίτητων επιστημονικών γνωμοδοτήσεων. Η επιλογή αριθ. 1α έχει την καλύτερη επίδοση. Οι επιλογές αριθ. 1, 2α και 3 καταλήγουν σε ιδιαίτερα καλή επίδοση, αν και κατώτερη της επιλογής αριθ. 1α, ιδίως έως το 2020. Η διατήρηση πλεονάζουσας αλιευτικής ικανότητας στην επιλογή αριθ. 4 μειώνει σημαντικά την περιβαλλοντική της επίδοση.

Η επιλογή αριθ. 1α ενέχει τις μεγαλύτερες δυνατότητες μείωσης των ανεπιθύμητων αλιευμάτων συνδυάζοντας τη βέλτιστη περιβαλλοντική επίδοση, τον κανόνα του «πλέον ευαίσθητου είδους» για την μικτή αλιεία, τα ΑΜΔ και το στοιχείο της περιφερειακής αποκέντρωσης. Ο κανόνας του «πλέον πολύτιμου είδους» στην επιλογή αριθ. 1 περιορίζει τις δυνατότητές της για μείωση των απορρίψεων.

Η επιλογή διατήρησης της υφιστάμενης κατάστασης και η επιλογή αριθ. 4 καταλήγουν στους μεγαλύτερους στόλους, βραχυπρόθεσμα και μακροπρόθεσμα. Οι επιλογές αριθ. 1 και 3 εμφανίζουν τις μεγαλύτερες μειώσεις των στόλων.

5.2. Οικονομική βιωσιμότητα

Η επιλογή διατήρησης της υφιστάμενης κατάστασης δεν επιτυγχάνει την οικονομική βιωσιμότητα. Η επιλογές αριθ. 1 (και 1α) εμφανίζουν την καλύτερη επίδοση τόσο βραχυπρόθεσμα όσο και μακροπρόθεσμα. Η επιλογή αριθ. 2 έχει ελαφρώς καλύτερη επίδοση από την επιλογή αριθ. 2α και 3. Η επιλογή αριθ. 4 εμφανίζει σημαντικά χειρότερη επίδοση, λόγω της διατήρησης πλεονάζουσας αλιευτικής ικανότητας.

Ο τομέας της μεταποίησης που εξαρτάται από εισαγόμενες πρώτες ύλες δεν επηρεάζεται. Όσον αφορά τη μεταποίηση τοπικών εκφορτώσεων, οι επιλογές αριθ. 1 και 1α δίνουν τα καλύτερα βραχυπρόθεσμα και μακροπρόθεσμα αποτελέσματα. Για τις βοηθητικές υπηρεσίες, οι οποίες εξαρτώνται από το μέγεθος του στόλου, η βέλτιστη επίδοση εμφανίζεται βάσει της επιλογής διατήρησης της υφιστάμενης κατάστασης, ακολουθούμενη από την επίδοση της επιλογής αριθ. 4.

5.3. Κοινωνική βιωσιμότητα

Όλες οι επιλογές συνεπάγονται σημαντική μείωση της απασχόλησης στον τομέα της αλιείας. Λόγω της μικρότερης μείωσης του στόλου, η μείωση αυτή βάσει της επιλογής διατήρησης της υφιστάμενης κατάστασης είναι σχετικά μικρότερη, ακολουθούμενη με μικρή διαφορά από την επιλογή αριθ. 4. Ωστόσο, από την άποψη των μισθών, η επίδοση της επιλογής διατήρησης της υφιστάμενης κατάστασης είναι ιδιαίτερα κακή, ενώ η επίδοση της επιλογής αριθ. 1 (και 1α) είναι ιδιαίτερα καλή. Ο συνδυασμός απασχόλησης και μισθών αποδεικνύει ότι οι επιλογές αριθ. 1 (και 1α) θα οδηγούσαν στην βέλτιστη επίδοση.

5.4. Απλούστευση και διοικητικός φόρτος

Από την άποψη της απλούστευσης, οποιαδήποτε επιλογή θα έχει καλύτερη επίδοση σε σχέση με τη διατήρηση της υφιστάμενης κατάστασης. Οι περιφερειακές προσεγγίσεις βάσει των

επιλογών αριθ. 1 (και 1α), 2 (και 2α) και 4 αναμένεται επίσης να απλουστεύσουν περισσότερο την ΚΑΛΠ.

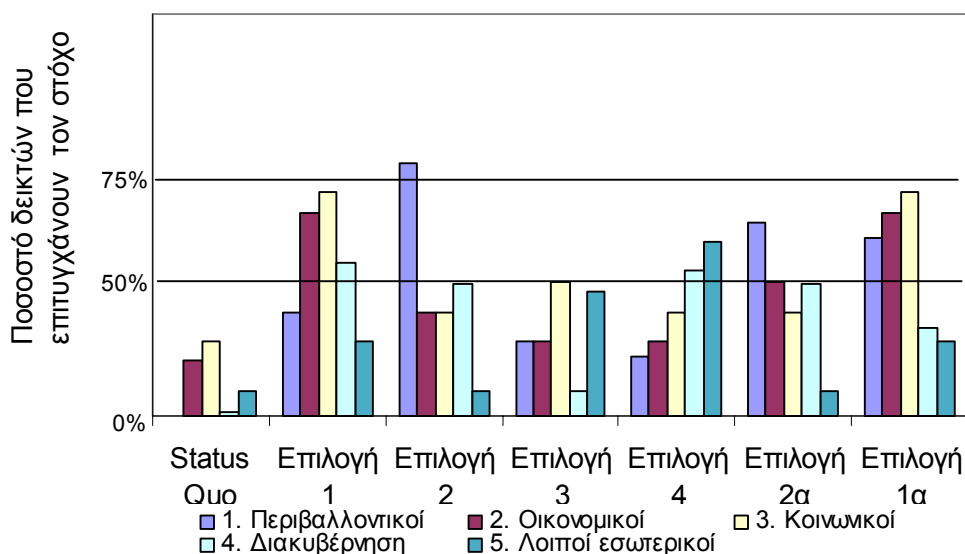
Από την άποψη του κόστους διαχείρισης, η λήψη επιστημονικών γνωμοδοτήσεων και οικονομικών στοιχείων θα αποτελούσε σημαντική επιβάρυνση. Η καθιέρωση των ΑΜΔ θα σήμαινε επιπλέον διοικητικό φόρτο για τα κράτη μέλη και την ΕΕ· ένα μέρος των δαπανών αυτών θα μπορούσε να μετακυλισθεί στον κλάδο. Τέλος, η κατάργηση των ΣΑΣ ή η πληρωμή εξόδων πρόσβασης από τους πλοιοκτήτες θα μείωνε το κόστος διαχείρισης σε επίπεδο ΕΕ. Συνολικά, η επιλογή διατήρησης της υφιστάμενης κατάστασης θα ήταν η φθηνότερη, ακολουθούμενη από την επιλογή αριθ. 4, δεδομένου ότι δεν θα υπήρχαν δαπάνες συνδεδεμένες με τα ΑΜΔ. Η επιλογή αριθ. 1α θα ήταν η πλέον δαπανηρή, λόγω της ανάγκης απόκτησης επιστημονικών γνωμοδοτήσεων σχετικά με τα πλέον ευαίσθητα αποθέματα.

5.5. Εξωτερική διάσταση

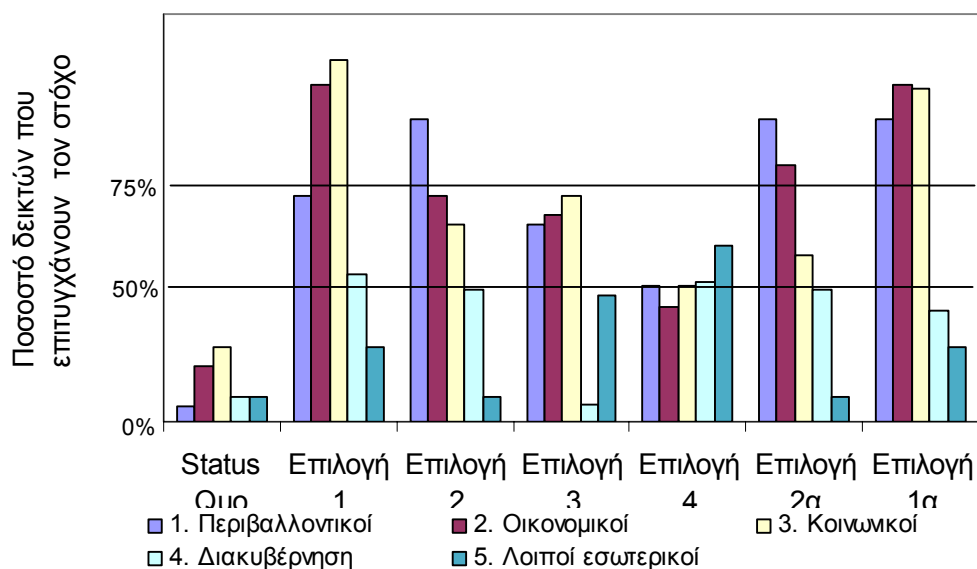
Η βέλτιστη επίδοση αντιστοιχεί στην επιλογή αριθ. 1 (και 1α).

6. ΣΥΓΚΡΙΣΗ ΤΩΝ ΕΠΙΛΟΓΩΝ: Η ΠΡΟΤΙΜΩΜΕΝΗ ΕΠΙΛΟΓΗ Η ΕΠΙΛΟΓΕΣ

Διάγραμμα 1 — Σύγκριση των επιλογών. Επίπεδο ΕΕ 2017



Διάγραμμα 2 — Σύγκριση των επιλογών. Επίπεδο ΕΕ 2022



Συνολικά, οι επιλογές αριθ. 1 και 1α προσφέρουν τα καλύτερα συνδυασμένα αποτελέσματα. Η μελέτη τεσσάρων περιφερειών που εξαρτώνται από την αλιεία (Βρετανία, Γαλικία, Σικελία και Σκωτία) επιβεβαιώνει τα αποτελέσματα αυτά σε περιφερειακό επίπεδο. Η επιλογές αριθ. 1 (και 1α) εμφανίζουν επίσης την καλύτερη επίδοση όσον αφορά την εξωτερική διάσταση.

7. ΠΑΡΑΚΟΛΟΥΘΗΣΗ ΚΑΙ ΑΞΙΟΛΟΓΗΣΗ

Η ετήσια πρόοδος θα παρακολουθείται βάσει επιστημονικών γνωμοδοτήσεων, όσον αφορά τον στόχο της Fmsy, και βάσει οικονομικών / κοινωνικών δεδομένων που θα λαμβάνονται από τα κράτη μέλη όσον αφορά την οικονομική και κοινωνική βιωσιμότητα.

Ως προς την αξιολόγηση, θα χρειαστεί χρόνος για να αποφέρει καρπούς η αναμορφωμένη ΚΑΛΠ, και άρα ενδιάμεση επανεξέταση θα πρέπει ενδεχομένως να πραγματοποιηθεί το 2017, έτος βάσει του οποίου έχει διαμορφωθεί το υπόδειγμα. Η επανεξέταση θα πρέπει να συγκρίνει τις προβλεπόμενες και πραγματικές τιμές των ακόλουθων δεικτών:

- Περιβαλλοντικές επιπτώσεις: αποθέματα που βρίσκονται στην Fmsy, μέγεθος στόλου και πρόοδος ως προς τα ΑΜΔ
- Οικονομικές επιπτώσεις: εισόδημα, ακαθάριστη προστιθέμενη αξία, εισόδημα/εισόδημα μηδενικών κερδών και καθαρό περιθώριο κέρδους
- Κοινωνικές επιπτώσεις: Απασχόληση (ΙΠΑ) και μισθός πληρώματος ανά ΙΠΑ

Τα στοιχεία για το 2017 θα είναι διαθέσιμα το 2019. Επομένως, η αξιολόγηση θα πρέπει να διενεργηθεί το 2019.