



ΕΥΡΩΠΑΪΚΗ ΕΠΙΤΡΟΠΗ

Βρυξέλλες, 12.9.2011  
COM(2011) 549 τελικό

**ΕΚΘΕΣΗ ΤΗΣ ΕΠΙΤΡΟΠΗΣ ΣΤΟ ΕΥΡΩΠΑΪΚΟ ΚΟΙΝΟΒΟΥΛΙΟ ΚΑΙ ΣΤΟ  
ΣΥΜΒΟΥΛΙΟ**

**Ετήσια έκθεση προς το Ευρωπαϊκό Κοινοβούλιο και το Συμβούλιο σχετικά με τις  
δραστηριότητες της κεντρικής μονάδας του EURODAC κατά το 2010**

# ΕΚΘΕΣΗ ΤΗΣ ΕΠΙΤΡΟΠΗΣ ΣΤΟ ΕΥΡΩΠΑΪΚΟ ΚΟΙΝΟΒΟΥΛΙΟ ΚΑΙ ΣΤΟ ΣΥΜΒΟΥΛΙΟ

## Ετήσια έκθεση προς το Ευρωπαϊκό Κοινοβούλιο και το Συμβούλιο σχετικά με τις δραστηριότητες της κεντρικής μονάδας του EURODAC κατά το 2010

### 1. ΕΙΣΑΓΩΓΗ

#### 1.1. Πεδίο εφαρμογής

Ο κανονισμός ΕΚ/2725/2000 του Συμβουλίου, της 11ης Δεκεμβρίου 2000, σχετικά με τη θέσπιση του «EURODAC» για την αντιπαραβολή δακτυλικών αποτυπωμάτων για την αποτελεσματική εφαρμογή της σύμβασης του Δουβλίνου (στη συνέχεια αναφερόμενος ως «κανονισμός EURODAC»)<sup>1</sup>, ορίζει ότι η Επιτροπή υποβάλλει στο Ευρωπαϊκό Κοινοβούλιο και το Συμβούλιο ετήσια έκθεση σχετικά με τις δραστηριότητες της κεντρικής μονάδας<sup>2</sup>. Η παρούσα όγδοη ετήσια έκθεση περιλαμβάνει πληροφορίες για τη διαχείριση και την αποδοτικότητα του συστήματος κατά το 2010. Αξιολογεί το αποτέλεσμα και τη σχέση κόστους/ αποτελεσματικότητας του EURODAC, καθώς και την ποιότητα της υπηρεσίας της κεντρικής μονάδας του.

#### 1.2. Εξελίξεις στο νομικό τομέα και στον τομέα των πολιτικών

Στις 11 Οκτωβρίου 2010, η Επιτροπή εξέδωσε την τροποποιημένη πρόταση κανονισμού του Ευρωπαϊκού Κοινοβουλίου και του Συμβουλίου σχετικά με τη θέσπιση του «Eurodac» για την αντιπαραβολή δακτυλικών αποτυπωμάτων για την αποτελεσματική εφαρμογή του κανονισμού (ΕΚ) αριθ. [...] [για τη θέσπιση των κριτηρίων και μηχανισμών για τον προσδιορισμό του κράτους μέλους που είναι υπεύθυνο για την εξέταση αίτησης διεθνούς προστασίας που υποβάλλεται σε κράτος μέλος από υπήκοο τρίτης χώρας ή από άπατριν]<sup>3</sup>.

Η τροποποιημένη πρόταση του Οκτωβρίου 2010 αντικατέστησε την πρόταση που εξέδωσε η Επιτροπή τον Σεπτέμβριο του 2009, η οποία, από κοινού με τη συνοδευτική πρόταση απόφασης του Συμβουλίου σχετικά με την πρόσβαση για τις αρχές επιβολής του νόμου<sup>4</sup>, έπαψε να ισχύει με τη θέση σε ισχύ της συνθήκης για τη λειτουργία της Ευρωπαϊκής Ένωσης (ΣΛΕΕ) και την κατάργηση της δομής των πυλώνων. Σύμφωνα με την ανακοίνωση «Συνέπειες της έναρξης ισχύος της συνθήκης της Λισαβόνας στις τρέχουσες διοργανικές διαδικασίες λήψης αποφάσεων»<sup>5</sup>, η πρόταση

<sup>1</sup> ΕΕ L 316 της 15.12.2000, σ.1.

<sup>2</sup> Άρθρο 24 παράγραφος 1 του κανονισμού EURODAC.

<sup>3</sup> COM(2010) 555 τελικό.

<sup>4</sup> COM(2009) 344 τελικό.

<sup>5</sup> COM(2009) 665 τελικό/2.

αυτή έπρεπε τυπικά να αποσυρθεί και να αντικατασταθεί με νέα πρόταση στην οποία θα λαμβανόταν υπόψη το νέο πλαίσιο της ΣΛΕΕ.

Ωστόσο, για να σημειωθεί πρόοδος στις διαπραγματεύσεις για τη δέσμη μέτρων για το άσυλο και να διευκολυνθεί η σύναψη συμφωνίας για τον κανονισμό EURODAC, η Επιτροπή έκρινε σκοπιμότερο να μην αντικαταστήσει την μη ισχύουσα πρόταση απόφασης του Συμβουλίου του 2009. Για τους προαναφερόμενους λόγους, η Επιτροπή απέσυρε επίσης από την πρόταση EURODAC τις διατάξεις που αφορούν την πρόσβαση για σκοπούς επιβολής του νόμου.

Επιπλέον, η Επιτροπή έκρινε ότι η διευκόλυνση της θέσπισης του νέου κανονισμού EURODAC θα συμβάλει στην έγκαιρη ίδρυση του οργανισμού λειτουργικής διαχείρισης μεγάλων συστημάτων ΤΠ στον τομέα της ελευθερίας, ασφάλειας και δικαιοσύνης, δεδομένου ότι ο οργανισμός αυτός προορίζεται να είναι υπεύθυνος για τη διαχείριση του EURODAC<sup>6</sup>.

Η τροποποιηθείσα πρόταση του Οκτωβρίου 2010 συζητείται επί του παρόντος στο Συμβούλιο και το Ευρωπαϊκό Κοινοβούλιο.

## **2. Η ΚΕΝΤΡΙΚΗ ΜΟΝΑΔΑ EURODAC<sup>7</sup>**

### **2.1. Διαχείριση του συστήματος**

Λόγω του αυξανόμενου όγκου των προς διαχείριση δεδομένων (ορισμένες κατηγορίες συναλλαγών πρέπει να αποθηκεύονται για διάστημα 10 ετών), του παρωχημένου από φυσική άποψη χαρακτήρα της τεχνικής πλατφόρμας (που παραδόθηκε το 2001) και του απρόβλεπτου χαρακτήρα της εξέλιξης του όγκου των συναλλαγών EURODAC μετά την προσχώρηση νέων κρατών μελών, η Επιτροπή προβαίνει σε αναβάθμιση του συστήματος EURODAC. Το καλούμενο EURODAC PLUS σχέδιο ΤΠ είχε ως στόχο α) την αντικατάσταση της απαρχαιωμένης υποδομής ΤΠ, β) τη βελτίωση των συνολικών ικανοτήτων και επιδόσεων του συστήματος, γ) τη διασφάλιση ταχύτερου, ασφαλέστερου και πιο αξιόπιστου συγχρονισμού μεταξύ του Παραγωγικού Συστήματος και του Συστήματος Συνέχισης της Λειτουργίας. Το 2010 ολοκληρώθηκαν επιτυχώς οι δοκιμές προσωρινής αποδοχής (PAT) και οι δοκιμές αποδοχής λειτουργίας (OAT).

---

<sup>6</sup> COM(2010) 96 τελικό

<sup>7</sup> Ο κανονισμός EURODAC προβλέπει τη σύσταση κεντρικής μονάδας για τη λειτουργία της οποίας υπεύθυνη είναι η Επιτροπή, η οποία διαθέτει ηλεκτρονικό σύστημα αναγνώρισης των δακτυλικών αποτυπωμάτων (AFIS) το οποίο λαμβάνει δεδομένα και διαβιβάζει θετικές / αρνητικές απαντήσεις (hit/ no hit) στις εθνικές μονάδες (Εθνικά Σημεία Πρόσβασης) σε κάθε κράτος μέλος. Ο κανονισμός EURODAC και οι κανόνες εφαρμογής του προσδιορίζουν τις ευθύνες όσον αφορά τη συλλογή, διαβίβαση και αντιπαραβολή των δεδομένων δακτυλικών αποτυπωμάτων, τα μέσα με τα οποία πραγματοποιείται η διαβίβαση, τα στατιστικά καθήκοντα της κεντρικής μονάδας και τα πρότυπα που χρησιμοποιούνται για τη διαβίβαση των δεδομένων.

Η δοκιμή προσωρινής αποδοχής πραγματοποιήθηκε από τον Μάρτιο έως τον Αύγουστο του 2010 με στόχο τον έλεγχο της πλήρους συμμόρφωσης του νέου συστήματος με τις καθορισθείσες προϋποθέσεις του συστήματος. Η δοκιμή αποδοχής λειτουργίας (OAT) αποσκοπούσε στον έλεγχο της πλήρους συμμόρφωσης του EURODAC PLUS προς τα υφιστάμενα συστήματα ΤΠ των κρατών μελών και περιελάμβανε την ενεργό συμμετοχή 6 κρατών μελών (Βουλγαρία, Εσθονία, Φινλανδία, Γερμανία, Σλοβενία και Ηνωμένο Βασίλειο). Η εν λόγω δοκιμή ξεκίνησε στις 9 Αυγούστου 2010 και ολοκληρώθηκε επιτυχώς στις 13 Σεπτεμβρίου 2010.

Η τελευταία φάση του σχεδίου – η δοκιμή τελικής αποδοχής – προέβλεπε παράλληλες επιχειρήσεις του παλαιού και του νέου συστήματος για 3 συνεχείς μήνες και τη σύγκριση των αποτελεσμάτων σε ημερήσια βάση. Η δοκιμή τελικής αποδοχής ξεκίνησε τον Νοέμβριο και ολοκληρώθηκε τον Φεβρουάριο του 2011.

## **2.2. Ποιότητα των υπηρεσιών και σχέση κόστους-αποτελεσματικότητας**

Η Επιτροπή κατέβαλε κάθε δυνατή προσπάθεια για να προσφέρει μια υπηρεσία υψηλής ποιότητας στα κράτη μέλη, τα οποία είναι οι τελικοί χρήστες της κεντρικής μονάδας του EURODAC. Τα κράτη μέλη τηρούνταν πλήρως ενήμερα για ενδεχόμενη μη διαθεσιμότητα της υπηρεσίας η οποία σε κάθε περίπτωση οφειλόταν αποκλειστικά σε δραστηριότητες αναβάθμισης του EURODAC (EURODAC PLUS). Συνολικά, το 2010, η κεντρική μονάδα του EURODAC ήταν διαθέσιμη κατά το 99,76% του χρόνου.

Κατά το 2010, οι δαπάνες συντήρησης και λειτουργίας της κεντρικής μονάδας ανήλθαν σε 2.115.056,61 ευρώ. Η αύξηση των δαπανών έναντι των προηγούμενων ετών (1.221.183,83 ευρώ το 2009, 605.720,67 ευρώ το 2008) οφείλεται στην αναβάθμιση του συστήματος EURODAC (EURODAC PLUS). Η καθορισμένη τιμήγια την εφαρμογή του EURODAC PLUS είναι 3.055.695,49 ευρώ: Το 20% (611.139,10 ευρώ) καταβλήθηκε το 2009, το 60% (1.833.417,29 ευρώ) κατάβληθηκε το 2010 και το υπόλοιπο 20% (611.139,10 ευρώ) θα καταβληθεί το 2011.

Εξοικονομήθηκαν ορισμένοι πόροι χάρη στην αποτελεσματική χρησιμοποίηση των υφιστάμενων πόρων και υποδομών που διαχειρίζεται η Επιτροπή, όπως το δίκτυο s-TESTA<sup>8</sup>. Η Επιτροπή εξασφάλισε επίσης (μέσω του προγράμματος ISA)<sup>9</sup> τις υπηρεσίες επικοινωνίας και ασφάλειας για τις ανταλλαγές δεδομένων μεταξύ της κεντρικής μονάδας και των εθνικών

---

<sup>8</sup> Το δίκτυο s-TESTA (ασφαλείς διευρωπαϊκές υπηρεσίες τηλεματικής μεταξύ δημόσιων διοικήσεων) παρέχει υποδομή γενικής φύσεως για την εξυπηρέτηση των λειτουργικών αναγκών και των απαιτήσεων ανταλλαγής πληροφοριών μεταξύ ευρωπαϊκών και εθνικών δημόσιων διοικήσεων.

<sup>9</sup> Το ISA (Interoperability Solution for European Public Administrations) είναι ένα νέο πρόγραμμα για τη βελτίωση της ηλεκτρονικής συνεργασίας μεταξύ δημόσιων διοικήσεων των κρατών μελών της ΕΕ. Αποτελεί συνέχεια του προηγούμενου προγράμματος IDA II (ανταλλαγή δεδομένων μεταξύ διοικήσεων) και του IDABC (διαλειτουργική παροχή πανευρωπαϊκών υπηρεσιών ηλεκτρονικής διακυβέρνησης στις δημόσιες διοικήσεις, τις επιχειρήσεις και τους πολίτες).

μονάδων. Οι δαπάνες αυτές, που θα έπρεπε αρχικά να βαρύνουν κάθε κράτος μέλος σύμφωνα με το άρθρο 21 παράγραφοι 2 και 3 του κανονισμού, καλύφθηκαν τελικά από την Επιτροπή, που χρησιμοποίησε τις κοινές διαθέσιμες υποδομές.

### **2.3. Προστασία και ασφάλεια των δεδομένων**

Το άρθρο 18 παράγραφος 2 του κανονισμού EURODAC θεσπίζει μια κατηγορία συναλλαγών που προβλέπει τη δυνατότητα πραγματοποίησης των καλούμενων «ειδικών ερευνών» μετά από αίτηση του προσώπου τα δεδομένα του οποίου είναι αποθηκευμένα στην κεντρική βάση δεδομένων, ώστε να διαφυλάσσονται τα δικαιώματα που έχει ως ενδιαφερόμενος(-η) να έχει πρόσβαση στα δικά του/της δεδομένα.

Όπως επισημάνθηκε σε προηγούμενες ετήσιες εκθέσεις, κατά τα πρώτα έτη της λειτουργίας του EURODAC, ο μεγάλος αριθμός «ειδικών ερευνών» προκάλεσε ανησυχίες για ενδεχόμενη κατάχρηση του συστήματος από τις εθνικές διοικήσεις.

Το 2010 διενεργήθηκαν συνολικά 66 έρευνες του είδους αυτού, αριθμός που αντιπροσωπεύει ελαφρά αύξηση σε σύγκριση με το 2009 (42) και το 2008 (56). Ωστόσο, ο αριθμός αυτός υποδηλώνει ότι ο όγκος των ειδικών ερευνών φαίνεται να έχει σταθεροποιηθεί σε αποδεκτό επίπεδο σε σύγκριση με τον πλέον πρόσφατο υψηλό αριθμό του 2007 (195).

Ωστόσο, για να ελεγχθεί καλύτερα αυτό το φαινόμενο, η Επιτροπή συμπεριέλαβε στην πρότασή της για την τροποποίηση του κανονισμού EURODAC την υποχρέωση των κρατών μελών να διαβιβάζουν αντίγραφο της αίτησης πρόσβασης του ενδιαφερομένου στην αρμόδια εθνική αρχή ελέγχου.

### **3. ΣΤΟΙΧΕΙΑ ΚΑΙ ΔΙΑΠΙΣΤΩΣΕΙΣ**

Το παράρτημα της παρούσας ετήσιας έκθεσης περιλαμβάνει πίνακες με πραγματικά δεδομένα που παρασχέθηκαν από την κεντρική μονάδα για την περίοδο 1/1/2010 – 31/12/2010. Οι στατιστικές της EURODAC βασίζονται στα αρχεία (1) δακτυλικών αποτυπωμάτων όλων των προσώπων ηλικίας άνω των 14 ετών, τα οποία έχουν υποβάλει αίτηση ασύλου στα κράτη μέλη («κατηγορία 1»), (2) δακτυλικών αποτυπωμάτων των προσώπων που έχουν συλληφθεί κατά τη διέλευση των εξωτερικών συνόρων ενός κράτους μέλους («κατηγορία 2») ή (3) των προσώπων που βρίσκονται παράνομα στην επικράτεια ενός κράτους μέλους (σε περίπτωση που οι αρμόδιες αρχές κρίνουν απαραίτητο να επαληθεύσουν την ύπαρξη ενδεχόμενης προηγούμενης αίτησης ασύλου) («κατηγορία 3»).

Τα δεδομένα του EURODAC σχετικά με τις αιτήσεις ασύλου δεν είναι συγκρίσιμα με αυτά της Eurostat, τα οποία βασίζονται σε ετήσια στατιστικά δεδομένα που χορηγούνται από τα Υπουργεία Δικαιοσύνης και Εσωτερικών. Οι διαφορές αυτές οφείλονται σε διάφορους λόγους σχετικούς με τη μεθοδολογία. Πρώτον, τα δεδομένα της Eurostat περιλαμβάνουν όλους τους

αιτούντες άσυλο, ανεξαρτήτως ηλικίας. Δεύτερον, η Eurostat συλλέγει τα δεδομένα αυτά κάνοντας διάκριση μεταξύ αιτούντων άσυλο κατά τη διάρκεια του μηνός αναφοράς (που ενδέχεται να περιλαμβάνουν και επαναλαμβανόμενες αιτήσεις) και αιτούντων άσυλο για πρώτη φορά.

### 3.1. Επιτυχείς συναλλαγές

Μια «επιτυχής συναλλαγή» είναι μια συναλλαγή που έχει εξετασθεί επιτυχώς από την κεντρική μονάδα, χωρίς να απορριφθεί για λόγους σχετικούς με ζητήματα εγκυρότητας των δεδομένων, σφαλμάτων ή ανεπαρκούς ποιότητας των δακτυλικών αποτυπωμάτων<sup>10</sup>.

Κατά το 2010, η κεντρική μονάδα έλαβε συνολικά 299.459 επιτυχείς συναλλαγές, γεγονός που αντιπροσωπεύει μείωση κατά 15,3% σε σύγκριση με το 2009 (353.561).

Η αυξητική τάση των προηγούμενων ετών όσον αφορά τον αριθμό των συναλλαγών αιτούντων άσυλο («**κατηγορία 1**») διακόπηκε το 2010, έτος κατά το οποίο οι αιτήσεις μειώθηκαν σε 215.463 (9%) σε σύγκριση με το 2009 (236.936) και το 2008 (219.557).

Η τάση σχετικά με τον αριθμό των προσώπων που συλλήφθηκαν ενώ επιχειρούσαν να διέλθουν παράνομα κάποιο εξωτερικό σύνορο ("**κατηγορία 2**") ακολούθησε την ίδια πορεία με εκείνη του 2009. Ο αριθμός των συναλλαγών αφού ανήλθε σε 61.945 το 2008, μειώθηκε σε 31.071 το 2009 και το 2010 σε 11.156. Η Ελλάδα, η Ιταλία και η Ισπανία εξακολουθούν να είναι, με μεγάλη διαφορά, τα κράτη μέλη που προέβησαν στις περισσότερες τέτοιες συναλλαγές. Η Ελλάδα, ενώ εξακολουθεί το 2010 να είναι η χώρα που παρουσιάζει τις περισσότερες συναλλαγές, ο αριθμός τους είναι σημαντικά χαμηλότερος (4.486) σε σύγκριση με τον αντίστοιχο του 2009 (18.714). Αντίστοιχα, η Ιταλία ( από 7.300 σε 2.485) και η Ισπανία (από 1.994 σε 1.674) παρουσίασαν μείωση του αριθμού των συναλλαγών το 2010 σε σύγκριση με το 2009, η οποία είναι ιδιαίτερα σημαντική όσον αφορά τα στοιχεία της Ιταλίας.

Κατά το 2010, δεν απέστειλαν συναλλαγές της «κατηγορίας 2» τα ίδια με το προηγούμενο έτος 6 κράτη μέλη (η Τσεχική Δημοκρατία, η Ισλανδία, η Λετονία, το Λουξεμβούργο, η Νορβηγία και η Πορτογαλία). Όπως εξηγήθηκε στην έκθεση για το 2009, η απόκλιση μεταξύ του αριθμού των δεδομένων της κατηγορίας 2 που απεστάλησαν στο σύστημα EURODAC και σε άλλες πηγές στατιστικών στοιχείων σχετικά με τον όγκο των παράνομων διελεύσεων συνόρων στα κράτη μέλη, όπως τονίστηκαν στις στατιστικές EURODAC, οφείλεται στον ορισμό που αναφέρεται στο άρθρο 8 παράγραφος 1 του κανονισμού EURODAC<sup>11</sup>. Το ζήτημα αυτό θα

<sup>10</sup> Ο πίνακας 2 του παραρτήματος ορίζει λεπτομερώς ανά κράτος μέλος τον αριθμό των επιτυχών συναλλαγών που έχουν καταχωρηθεί σε κάθε κατηγορία μεταξύ της 1ης Ιανουαρίου 2010 και της 31ης Δεκεμβρίου 2010.

<sup>11</sup> «Κάθε κράτος μέλος, σύμφωνα με τις διασφαλίσεις που ορίζουν η Ευρωπαϊκή Σύμβαση Ανθρωπίνων Δικαιωμάτων και η σύμβαση των Ηνωμένων Εθνών για τα Δικαιώματα του

διευκρινιστεί στο πλαίσιο της διεξαγόμενης επί του παρόντος αναθεώρησης του κανονισμού EURODAC.

Ο συνολικός αριθμός πράξεων της "**κατηγορίας 3**" (δεδομένων σχετικών με συλληφθέντες για παράνομη διαμονή στην επικράτεια ενός κράτους μέλους) μειώθηκε το 2010 (σε 72.840) έναντι του 2009 (85.554). Η Ιρλανδία εξακολουθεί να είναι το μόνο κράτος μέλος που δεν απέστειλε συναλλαγές της «κατηγορίας 3».

Παρόλο που οι έρευνες της «κατηγορίας 3» δεν είναι υποχρεωτικές δυνάμει του κανονισμού EURODAC, η Επιτροπή συνιστά στα κράτη μέλη να κάνουν χρήση αυτής της δυνατότητας πριν κινήσουν διαδικασίες επιστροφής σύμφωνα με την οδηγία 2008/115/EK του Ευρωπαϊκού Κοινοβουλίου και του Συμβουλίου, της 16ης Δεκεμβρίου 2008, σχετικά με τους κοινούς κανόνες και διαδικασίες στα κράτη μέλη για την επιστροφή των παρανόμως διαμενόντων υπηκόων τρίτων χωρών<sup>12</sup>. Στις περιπτώσεις που αναφέρονται στον κανονισμό EURODAC<sup>13</sup>, μια τέτοια έρευνα θα μπορούσε να καταδείξει εάν ο υπήκοος τρίτης χώρας υπέβαλε αίτηση ασύλου σε άλλο κράτος μέλος, στο οποίο θα πρέπει να επιστραφεί κατ' εφαρμογή του κανονισμού του Δουβλίνου.

### 3.2. «Συμπτώσεις (hits)»

#### 3.2.1. Πολλαπλές αιτήσεις ασύλου (συμπτώσεις «κατηγορία 1 έναντι κατηγορίας 1»)

Επί συνόλου 215.463 αιτήσεων ασύλου που καταχωρίστηκαν στο σύστημα EURODAC κατά το 2010, το 24,16% αποτελούσαν «πολλαπλές αιτήσεις ασύλου» (δηλ. αιτήσεις που υποβλήθηκαν από το ίδιο πρόσωπο για δύο ή περισσότερες φορές), γεγονός που σημαίνει ότι στις **52.064** περιπτώσεις, τα δακτυλικά αποτυπώματα του ίδιου προσώπου είχαν ήδη καταχωριστεί ως συναλλαγές της «κατηγορίας 1» στο ίδιο ή σε άλλο κράτος μέλος. Το 2009, ο αντίστοιχος αριθμός ήταν 55.226 (23,3%). Ωστόσο, η πρακτική ορισμένων κρατών μελών να καταχωρούν τα δακτυλικά αποτυπώματα όταν αναλαμβάνουν την ευθύνη σύμφωνα με τον κανονισμό του Δουβλίνου δημιουργεί νόθευση των στατιστικών σχετικά με τις πολλαπλές αιτήσεις: η λήψη και η εκ νέου διαβίβαση των δακτυλικών αποτυπωμάτων του αιτούντος κατά την άφιξη μετά τη μεταγωγή, δυνάμει του κανονισμού του

---

Παιδιού, λαμβάνει πάραυτα τα δακτυλικά αποτυπώματα όλων των δακτύλων κάθε αλλοδαπού ηλικίας τουλάχιστον 14 ετών που συλλαμβάνεται από τις αρμόδιες αρχές ελέγχου κατά την παράνομη διάβαση δια ξηράς, θαλάσσης ή αέρος των συνόρων του εν λόγω κράτους μέλους προερχόμενος από τρίτη χώρα, *ο οποίος δεν αποπέμπεται.*»  
L 348 της 24.12.2008.

<sup>12</sup>

<sup>13</sup>

Άρθρο 11: Κατά γενικό κανόνα, υπάρχουν λόγοι για να ελεγχθεί εάν ένας αλλοδαπός έχει προηγουμένως καταθέσει αίτηση ασύλου σε άλλο κράτος μέλος όταν: α) ο αλλοδαπός δηλώνει ότι έχει καταθέσει αίτηση ασύλου αλλά δεν αναφέρει το κράτος μέλος στο οποίο υπέβαλε την αίτηση, β) ο αλλοδαπός δεν ζητά άσυλο αλλά αρνείται να επιστρέψει στην χώρα καταγωγής του ισχυριζόμενος ότι διατρέχει κίνδυνο, ή γ) ο αλλοδαπός προσπαθεί να αποτρέψει την απομάκρυνσή του με άλλα μέσα, αρνούμενος να συνεργασθεί για να διαπιστωθεί η ταυτότητά του, ιδίως μη δείχνοντας έγγραφα ταυτότητας ή προσκομίζοντας πλαστά έγγραφα ταυτότητας.

Δουβλίνου, καταδεικνύει εσφαλμένα ότι ο αιτών υπέβαλε νέα αίτηση ασύλου. Η Επιτροπή προτίθεται να επιλύσει το συγκεκριμένο πρόβλημα και, στην πρότασή της για την τροποποίηση του κανονισμού EUODAC, συμπεριέλαβε την απαγόρευση καταχώρησης των μεταγωγών ως νέων αιτήσεων ασύλου.

Ο πίνακας 3 του παραρτήματος παρουσιάζει, για κάθε κράτος μέλος, τον αριθμό των αιτήσεων ασύλου που αντιστοιχούν στις αιτήσεις ασύλου που έχουν ήδη καταχωριστεί σε ένα άλλο («αλλοδαπές συμπτώσεις») ή στο ίδιο κράτος μέλος («τοπικές συμπτώσεις»)<sup>14</sup>.

Το 2010, συνολικό ποσοστό 35% όλων των πολλαπλών αιτήσεων ήταν τοπικές συμπτώσεις. Σε ορισμένα κράτη μέλη (Βέλγιο, Βουλγαρία, Κύπρος, Τσεχική Δημοκρατία, Ιρλανδία, Ιταλία, Πολωνία, Σλοβακία, ΗΒ) ο αριθμός αυτός υπερβαίνει και το 50%. Το ποσοστό των τοπικών συμπτώσεων ανερχόταν το 2009 σε 38,8%. Οι τοπικές συμπτώσεις, οι οποίες σηματοδοτούν περιπτώσεις κατά τις οποίες ένα πρόσωπο που υπέβαλε αίτηση ασύλου σε ένα κράτος μέλος υποβάλλει νέα αίτηση στο ίδιο κράτος μέλος, στην πραγματικότητα αντανάκλουν την έννοια των «μεταγενέστερων αιτήσεων» που αναφέρεται στο άρθρο 32 της οδηγίας 2005/85/EK του Συμβουλίου, της 1ης Δεκεμβρίου 2005, σχετικά με τις ελάχιστες προδιαγραφές για τις διαδικασίες με τις οποίες τα κράτη μέλη χορηγούν και ανακαλούν το καθεστώς του πρόσφυγα<sup>15</sup>.

Οι αλλοδαπές συμπτώσεις παρέχουν ενδείξεις των δευτερευουσών κινήσεων των αιτούντων άσυλο στην ΕΕ. Οι στατιστικές, όπως και κατά τα προηγούμενα έτη, επιβεβαιώνουν ότι οι εντοπισθείσες δευτερεύουσες κινήσεις δεν ακολουθούν αναγκαστικά τις «λογικές» διαδρομές μεταξύ γειτονικών κρατών μελών. Η Γαλλία, για παράδειγμα, συνέχισε να δέχεται τον μεγαλύτερο αριθμό αλλοδαπών συμπτώσεων από αιτούντες άσυλο που είχαν προηγουμένως υποβάλει αίτηση στην Πολωνία (2.081). Η ίδια πορεία παρατηρείται στο ΗΒ όπου ο μεγαλύτερος αριθμός αλλοδαπών συμπτώσεων αντιστοιχεί σε αιτήσεις ασύλου που έχουν καταχωρηθεί στην Ιταλία (484). Από τις στατιστικές για τις αλλοδαπές συμπτώσεις δεν προκύπτει η κίνηση προς μία μόνο κατεύθυνση από τις χώρες με εξωτερικά χερσαία σύνορα ή από εκείνες που βρέχονται από τη Μεσόγειο προς τα κράτη μέλη που βρίσκονται βορειότερα. Ωστόσο, οι στατιστικές που καταδεικνύουν

---

<sup>14</sup> Οι στατιστικές που αφορούν τις τοπικές συμπτώσεις που περιλαμβάνονται στους πίνακες δεν αντιστοιχούν αναγκαστικά στις συμπτώσεις που διαβιβάζονται από την κεντρική μονάδα και καταχωρούνται από τα κράτη μέλη. Πράγματι, τα κράτη μέλη δεν χρησιμοποιούν πάντα τη δυνατότητα που προβλέπεται από το άρθρο 4 παράγραφος 4, η οποία τους επιτρέπει να ζητούν από την κεντρική μονάδα να πραγματοποιεί σύγκριση με τα δικά τους δεδομένα που είναι ήδη αποθηκευμένα στην κεντρική βάση δεδομένων. Εντούτοις, ακόμα και όταν τα κράτη μέλη δεν χρησιμοποιούν αυτή τη δυνατότητα, η κεντρική μονάδα οφείλει, για τεχνικούς λόγους, να πραγματοποιεί πάντα σύγκριση με όλα τα δεδομένα (εθνικά και αλλοδαπά) που αποθηκεύονται στην κεντρική μονάδα. Σε μια τέτοια περίπτωση, ακόμα και αν υπάρχει σύμπτωση με τα εθνικά δεδομένα, η κεντρική μονάδα θα περιοριστεί να απαντήσει αρνητικά («no hit») επειδή το κράτος μέλος δεν ζήτησε τη σύγκριση των υποβληθέντων δεδομένων έναντι των δικών τους δεδομένων.

<sup>15</sup> L 326 της 13.12.2005.



δευτερεύοντα ρεύματα προς χώρες με εξωτερικά χερσαία σύνορα ή προς εκείνες που βρέχονται από τη Μεσόγειο, αποδίδονται σε μεγάλο βαθμό στην πρακτική ορισμένων κρατών μελών να καταχωρούν τα δακτυλικά αποτυπώματα όταν αναλαμβάνουν την ευθύνη σύμφωνα με τον κανονισμό του Δουβλίνου.

### 3.2.2. Συμπτώσεις «κατηγορία 1» έναντι «κατηγορίας 2»

Αυτές οι συμπτώσεις παρέχουν ένδειξη των διαδρομών που ακολούθησαν τα πρόσωπα που εισέρχονται παράνομα στην επικράτεια των κρατών μελών πριν να υποβάλουν αίτηση ασύλου. Το 2010 όπως και το 2009, οι περισσότερες συμπτώσεις αντιστοιχούν σε αιτήσεις ασύλου που εστάλησαν από την Ελλάδα (6.934) και την Ιταλία (3.752). Σημαντικά ήταν επίσης τα αριθμητικά στοιχεία για την Ουγγαρία (545), τη Γαλλία (530) και την Ισπανία (238). Προκαλεί ωστόσο εντύπωση το γεγονός ότι όσον αφορά τη Βουλγαρία (96%) και τη Γαλλία (71,9%), οι εν λόγω συμπτώσεις ήταν στην πλειοψηφία τους τοπικές συμπτώσεις.

Συγκρίνοντας το έτος 2010 με το 2009, παρατηρείται ελαφρά αύξηση από 65,2% σε 73,4% των προσώπων που συλλαμβάνονται κατά την παράνομη διέλευση ενός συνόρου και εν συνεχεία αποφασίζουν να υποβάλουν αίτηση ασύλου. Ωστόσο, συγκρίνοντας τους απόλυτους αριθμούς των συμπτώσεων, διαπιστώνεται δραματική μείωση από 20.363 το 2009 σε 11.939 το 2010.

Η πλειοψηφία αυτών που εισήλθαν παράνομα στην ΕΕ μέσω Ελλάδας (5.930) για να μεταβούν σε άλλη χώρα, κατευθύνθηκαν στη Γερμανία (1.478), τη Γαλλία (886), το ΗΒ (645) ή τη Σουηδία (635). Οι μετακινηθέντες σε άλλη χώρα αφού εισήλθαν παράνομα μέσω Ιταλίας, κατευθύνθηκαν κυρίως στην Ελβετία (1.222), τη Σουηδία (642) ή τη Γερμανία (419). Από τα πρόσωπα που εισήλθαν μέσω Ισπανίας (238), τα περισσότερα μετέβησαν στη Γαλλία (98), στο Βέλγιο (39) ή στην Ελβετία (39), ενώ από εκείνα που μετέβησαν σε άλλη χώρα μετά τη λήψη των δακτυλικών τους αποτυπωμάτων στην Ουγγαρία (545), τα περισσότερα κατευθύνθηκαν στις γειτονικές χώρες της Αυστρίας (160) ή της Γερμανίας (82).

### 3.2.3. Συμπτώσεις «κατηγορία 3 έναντι κατηγορίας 1»

Αυτές οι συμπτώσεις παρέχουν ενδείξεις ως προς τις χώρες στις οποίες οι λαθρομετανάστες υπέβαλαν την πρώτη αίτησή τους για τη χορήγηση ασύλου πριν να μεταβούν σε ένα άλλο κράτος μέλος. Εντούτοις, θα πρέπει να επισημανθεί το γεγονός ότι η διαβίβαση των συναλλαγών της «κατηγορίας 3» δεν είναι υποχρεωτική και ότι δεν κάνουν συστηματικά χρήση αυτής της δυνατότητας ελέγχου όλα τα κράτη μέλη.

Από τα διαθέσιμα δεδομένα προκύπτει ότι οι ροές των προσώπων που συνελήφθησαν για παράνομη διαμονή σε άλλο κράτος μέλος από εκείνο στο οποίο ζήτησαν άσυλο, κατευθύνονται κυρίως σε λίγα κράτη μέλη, ιδίως στη Γερμανία (6.652), την Ελβετία (2.542), τη Γαλλία (2.232) και την Αυστρία (1.668).

### 3.3. Καθυστερήσεις στη διαβίβαση

Ο κανονισμός EURODAC επί του παρόντος προβλέπει απλώς μια πολύ αόριστη προθεσμία για τη διαβίβαση των δακτυλικών αποτυπωμάτων, γεγονός που στην πράξη είναι δυνατό να προκαλεί σοβαρές καθυστερήσεις. Πρόκειται για ζήτημα καίριας σημασίας δεδομένου ότι η καθυστερημένη διαβίβαση ενδέχεται να έχει αποτελέσματα αντίθετα προς τις αρχές περί προσδιορισμού της ευθύνης οι οποίες διατυπώνονται στον κανονισμό του Δουβλίνου. Το ζήτημα των υπερβολικών καθυστερήσεων μεταξύ της λήψης των δακτυλικών αποτυπωμάτων και της αποστολής τους στη κεντρική μονάδα EURODAC επισημάνθηκε στις προηγούμενες ετήσιες εκθέσεις και χαρακτηρίστηκε ως πρόβλημα εφαρμογής στην έκθεση αξιολόγησης.

Το 2010 εξακολούθησαν να αυξάνονται, όπως ακριβώς κατά το προηγούμενο έτος, οι συνολικές καθυστερήσεις στις διαβιβάσεις, δηλαδή στον χρόνο που μεσολαβεί από τη λήψη των δακτυλικών αποτυπωμάτων έως την αποστολή τους στην κεντρική μονάδα EURODAC. Η αύξηση αυτή αποδίδεται κατά κύριο λόγο στην Ελλάδα όπου η μέση καθυστέρηση στη διαβίβαση δεδομένων της «κατηγορίας 2» ανήλθε από 36,35 ημέρες σε 54,99 ημέρες, η οποία συνιστά εξάλλου τη μεγαλύτερη καθυστέρηση λαμβανομένων υπόψη όλων των κατηγοριών δεδομένων σε όλα τα κράτη μέλη. Άλλα κράτη μέλη που παρουσίασαν σημαντικές καθυστερήσεις ήταν η Ισλανδία, η Μάλτα, οι Κάτω χώρες, η Ρουμανία και το ΗΒ. Η Επιτροπή επαναλαμβάνει ότι η καθυστερημένη διαβίβαση μπορεί να προκαλέσει εσφαλμένο καθορισμό ενός κράτους μέλους στο πλαίσιο δύο διαφορετικών σεναρίων που περιγράφονται συνοπτικά σε προηγούμενες ετήσιες εκθέσεις: «εσφαλμένες συμπτώσεις»<sup>16</sup> και «ματαιωμένες συμπτώσεις»<sup>17</sup>.

<sup>16</sup> Στο ούτως αποκαλούμενο σενάριο των «εσφαλμένων συμπτώσεων», ένας υπήκοος τρίτης χώρας υποβάλλει αίτηση ασύλου σε ένα κράτος μέλος (Α), του οποίου οι αρχές λαμβάνουν τα δακτυλικά του/της αποτυπώματα. Καθόσον χρονικό διάστημα εκκρεμεί η αποστολή των συγκεκριμένων δακτυλικών αποτυπωμάτων στη κεντρική μονάδα (συναλλαγή της κατηγορίας 1), το ίδιο πρόσωπο μπορεί ήδη να παρουσιαστεί σε ένα άλλο κράτος μέλος (Β) και να υποβάλλει νέα αίτηση ασύλου. Αν το εν λόγω κράτος μέλος Β διαβιβάσει τα δακτυλικά αποτυπώματα πρώτο, τα δακτυλικά αποτυπώματα που διαβιβάζονται από το κράτος μέλος Α θα καταχωρηθούν στη βάση δεδομένων αργότερα από τα αποτυπώματα που απεστάλησαν από το κράτος μέλος Β και κατά συνέπεια θα δημιουργήσουν σύμπτωση προερχόμενη από τη σύγκριση των δεδομένων που διαβιβάστηκαν από το κράτος μέλος Β με τα δεδομένα που διαβιβάστηκαν από το κράτος μέλος Α. Το κράτος μέλος Β θα οριστεί ως εκ τούτου υπεύθυνο αντί του κράτους μέλους Α, στο οποίο υποβλήθηκε η πρώτη αίτηση ασύλου.

<sup>17</sup> Στην περίπτωση της καλούμενης «ματαιωμένης σύμπτωσης», υπήκοος τρίτης χώρας συλλαμβάνεται κατά την παράνομη διέλευση ενός συνόρου και τα δακτυλικά του/της αποτυπώματα λαμβάνονται από τις αρχές του κράτους μέλους (Α) στο οποίο εισήλθε. Καθόσον χρονικό διάστημα εκκρεμεί η αποστολή των δακτυλικών αποτυπωμάτων του στην κεντρική μονάδα (συναλλαγή κατηγορίας 2), το ίδιο πρόσωπο μπορεί ήδη να μεταβεί σε άλλο κράτος μέλος (Β) και να υποβάλλει αίτηση ασύλου. Οι αρχές του κράτους μέλους (Β) θα λάβουν τότε τα δακτυλικά αποτυπώματά του/της. Αν αυτό το κράτος μέλος (Β) διαβιβάσει τα δακτυλικά αποτυπώματα (συναλλαγή κατηγορίας 1) πρώτο, η κεντρική μονάδα θα καταχωρήσει πρώτα μια συναλλαγή κατηγορίας 1 και το κράτος μέλος (Β) θα εξετάσει την αίτηση αντί του κράτους μέλους Α. Πράγματι, όταν στη συνέχεια φθάσει μια συναλλαγή κατηγορίας 2, η σύμπτωση θα ματαιωθεί δεδομένου ότι τα δεδομένα κατηγορίας 2 δεν είναι δυνατόν να ερευνηθούν.

Παρά την εξέλιξη αυτή, ο συνολικός αριθμός των ματαιωμένων συμπτώσεων λόγω καθυστέρησης στη διαβίβαση των δακτυλικών αποτυπωμάτων παρουσίασε μείωση μεταξύ 2009 (1.060) και 2010 (362).

Αξίζει να σημειωθεί ότι, όπως κατά το προηγούμενο έτος, η συντριπτική πλειοψηφία των ματαιωμένων συμπτώσεων οφείλεται σε καθυστέρηση στη διαβίβαση εκ μέρους της Ελλάδας, ήτοι 353 (97,5%). Εξάλλου, η κατανομή των εσφαλμένων συμπτώσεων ακολούθησε επίσης την ίδια πορεία με το 2009, καθώς οι καθυστερήσεις στη διαβίβαση από τη Δανία είχαν ως αποτέλεσμα 46 εσφαλμένες συμπτώσεις σε σύνολο 83. Βάσει των ανωτέρω αποτελεσμάτων, η Επιτροπή καλεί εκ νέου τα κράτη μέλη να λάβουν όλα τα απαραίτητα μέτρα για να διαβιβάσουν τα δεδομένα τους σύμφωνα με τα άρθρα 4 και 8 του κανονισμού EURODAC.

#### **3.4. Ποιότητα των συναλλαγών**

Για το σύνολο των κρατών μελών, το μέσο ποσοστό των συναλλαγών που απορρίφθηκαν<sup>18</sup> κατά το 2010 αυξήθηκε σε 8,92% από 7,87% το 2009. Τα ακόλουθα 10 κράτη μέλη εμφάνισαν ποσοστό απόρριψης 10% ή μεγαλύτερο από αυτό: Μάλτα (19,42%), Εσθονία (16,67%), Πορτογαλία (16,45%), Γαλλία (13,58%), Κάτω Χώρες (12,33%), Γερμανία (12,24%), ΗΒ (11,77%), Λιθουανία (11,74%), Σουηδία (10,39%) και Ισλανδία (10%). Σε 12 κράτη μέλη το ποσοστό απόρριψης ήταν πάνω από τον μέσο όρο.

Το ποσοστό απόρριψης δεν εξαρτήθηκε από αδυναμίες τεχνολογικής ή συστημικής φύσης. Η απόρριψη συνδέθηκε κυρίως με τη χαμηλή ποιότητα λήψης των δακτυλικών αποτυπωμάτων που διαβιβάστηκαν από τα κράτη μέλη, με ανθρώπινο σφάλμα ή με εσφαλμένη διάρθρωση του εξοπλισμού του κράτους μέλους αποστολής. Εξάλλου, σε ορισμένες περιπτώσεις, τα στοιχεία αυτά περιελάμβαναν επανειλημμένες απόπειρες αποστολής των ίδιων δακτυλικών αποτυπωμάτων μετά την απόρριψή τους από το σύστημα για λόγους ποιότητας. Η Επιτροπή, μολονότι αναγνωρίζει το γεγονός ότι κάποιες καθυστερήσεις ενδέχεται να προκληθούν από την προσωρινή αδυναμία λήψης δακτυλικών αποτυπωμάτων (κατεστραμμένα ακροδάκτυλα ή άλλα προβλήματα υγείας που εμποδίζουν την ταχεία λήψη δακτυλικών αποτυπωμάτων), θίγει εκ νέου το πρόβλημα των γενικά υψηλών ποσοστών απόρριψης, το οποίο έχει ήδη υπογραμμιστεί σε προηγούμενες ετήσιες εκθέσεις και καλεί τα κράτη μέλη να παράσχουν ειδική κατάρτιση στους εθνικούς φορείς EURODAC, καθώς και να διαμορφώσουν ορθά τον εξοπλισμό τους προκειμένου να μειωθεί το εν λόγω ποσοστό απορρίψεων.

<sup>18</sup>

Μια συναλλαγή μπορεί να απορριφθεί για λόγους σχετικούς με ζητήματα εγκυρότητας των δεδομένων, σφαλμάτων ή ανεπαρκούς ποιότητας των δακτυλικών αποτυπωμάτων (βλέπε επίσης τμήμα 3.1 αυτόθι).

#### 4. ΣΥΜΠΕΡΑΣΜΑΤΑ

Καθόλη τη διάρκεια του 2010, η κεντρική μονάδα EURODAC παρείχε ικανοποιητικά αποτελέσματα από άποψη ταχύτητας, αποτελεσμάτων, ασφάλειας και κόστους-αποδοτικότητας

Το 2010, ο συνολικός όγκος των συναλλαγών περιορίστηκε κατά 15,3% (σε 299,459) παρουσιάζοντας μείωση και στις 3 κατηγορίες συναλλαγών. Ο αριθμός των συναλλαγών της «κατηγορίας 1» μειώθηκε κατά 9% (σε 215.463), ενώ ο αριθμός των συναλλαγών της «κατηγορίας 2» μειώθηκε κατά 64% (σε 11.156) και ο αριθμός των συναλλαγών της «κατηγορίας 3» μειώθηκε κατά 14,8% (σε 72.840).

Για το σύνολο των κρατών μελών, το μέσο ποσοστό των συναλλαγών που απορρίφθηκαν αυξήθηκε σε 8,92% κατά το 2010 από 7,87% το 2009.

Οι συνεχιζόμενες και σε ορισμένες περιπτώσεις αυξανόμενες καθυστερήσεις στη διαβίβαση δεδομένων στην κεντρική μονάδα EURODAC εξακολουθούν να προβληματίζουν.

**ΠΑΡΑΡΤΗΜΑ**

**Πίνακας 1: Κεντρική μονάδα EURODAC, κατάσταση του περιεχομένου της βάσης δεδομένων στις 31.12.2010**

|    | CAT1      | CAT2   | Blocked<br>CAT1 |           |
|----|-----------|--------|-----------------|-----------|
| AT | 101.347   | 264    | 6.999           |           |
| BE | 109.448   | 12     | 3.584           |           |
| BG | 2.956     | 908    | 12              |           |
| CH | 24.547    | 0      | 1.024           |           |
| CY | 26.633    | 24     | 0               |           |
| CZ | 13.313    | 0      | 357             |           |
| DE | 210.056   | 17     | 11.817          |           |
| DK | 11.633    | 0      | 0               |           |
| EE | 97        | 2      | 8               |           |
| ES | 30.163    | 3.400  | 442             |           |
| FI | 20.010    | 12     | 333             |           |
| FR | 280.495   | 1.174  | 0               |           |
| GR | 90.793    | 20.589 | 0               |           |
| HU | 14.706    | 1.736  | 302             |           |
| IE | 25.459    | 9      | 1.882           |           |
| IS | 279       | 0      | 0               |           |
| IT | 115.046   | 8.949  | 1.372           |           |
| LT | 1.001     | 1      | 35              |           |
| LU | 5.354     | 0      | 17              |           |
| LV | 167       | 0      | 0               |           |
| MT | 6.293     | 137    | 0               |           |
| NL | 66.874    | 13     | 3.158           |           |
| NO | 64.949    | 0      | 8               |           |
| PL | 33.031    | 26     | 378             |           |
| PT | 943       | 0      | 0               |           |
| RO | 3.248     | 183    | 254             |           |
| SE | 159.190   | 4      | 2.104           |           |
| SI | 3.125     | 46     | 31              |           |
| SK | 14.930    | 86     | 1               |           |
| UK | 230.450   | 562    | 26.578          |           |
|    | 1,666,536 | 38,154 | 60,696          | 1,704,690 |

**Πίνακας 2: Επιτυχείς συναλλαγές με την κεντρική μονάδα EURODAC κατά το 2010**

|              | Category1      | Category2     | Category3     | TOTAL          |
|--------------|----------------|---------------|---------------|----------------|
| AT           | 8,144          | 125           | 4,548         | 12,817         |
| BE           | 19,236         | 11            | 3,734         | 22,981         |
| BG           | 822            | 554           | 374           | 1,750          |
| CH           | 11,824         | 2             | 5,519         | 17,345         |
| CY           | 2,162          | 12            | 285           | 2,459          |
| CZ           | 616            | 0             | 1,082         | 1,698          |
| DE           | 31,715         | 11            | 20,167        | 51,893         |
| DK           | 4,306          | 1             | 697           | 5,004          |
| EE           | 22             | 2             | 13            | 37             |
| ES           | 2,071          | 1,674         | 685           | 4,430          |
| FI           | 2,815          | 15            | 118           | 2,948          |
| FR           | 35,844         | 537           | 5,659         | 42,040         |
| GR           | 9,718          | 4,486         | 10            | 14,214         |
| HU           | 1,735          | 728           | 591           | 3,054          |
| IE           | 1,608          | 6             | 0             | 1,614          |
| IS           | 36             | 0             | 8             | 44             |
| IT           | 11,406         | 2,485         | 779           | 14,670         |
| LT           | 338            | 6             | 105           | 449            |
| LU           | 552            | 0             | 139           | 691            |
| LV           | 49             | 0             | 15            | 64             |
| MT           | 144            | 7             | 88            | 239            |
| NL           | 11,249         | 12            | 11,578        | 22,839         |
| NO           | 8,250          | 0             | 2,866         | 11,116         |
| PL           | 4,085          | 14            | 440           | 4,539          |
| PT           | 122            | 0             | 47            | 169            |
| RO           | 893            | 112           | 432           | 1,437          |
| SE           | 23,995         | 2             | 189           | 24,186         |
| SI           | 191            | 19            | 283           | 493            |
| SK           | 422            | 57            | 385           | 864            |
| UK           | 21,093         | 278           | 12,004        | 33,375         |
| <b>TOTAL</b> | <b>215,463</b> | <b>11,156</b> | <b>72,840</b> | <b>299,459</b> |

**Πίνακας 3: Κατανομή των συμππτώσεων – κατηγορία 1 έναντι κατηγορίας 1, κατά το 2010**

*Category 1 against Category 1 From 01/01/2010 00:00:00 to 31/12/2010 23:59:59*

| HIT countries | AT   | BE   | BG  | CH   | CY  | CZ  | DE   | DK   | EE | ES  | FI   | FR   | GR   | HU   | IE  | IS | IT    | LT  | LU  | LV | MT   | NL   | NO   | PL   | PT | RO  | SE   | SI  | SK   | UK   | Total Local | Total |
|---------------|------|------|-----|------|-----|-----|------|------|----|-----|------|------|------|------|-----|----|-------|-----|-----|----|------|------|------|------|----|-----|------|-----|------|------|-------------|-------|
| AT            | 2176 | 124  | 4   | 377  | 3   | 66  | 213  | 33   | 1  | 21  | 27   | 139  | 84   | 616  | 5   | 2  | 256   | 7   | 19  | 0  | 8    | 68   | 73   | 751  | 1  | 65  | 135  | 28  | 208  | 69   | 2176        | 5579  |
| BE            | 379  | 6874 | 9   | 270  | 9   | 20  | 534  | 65   | 0  | 58  | 93   | 447  | 140  | 243  | 14  | 1  | 267   | 32  | 65  | 1  | 11   | 416  | 181  | 890  | 3  | 20  | 331  | 19  | 42   | 205  | 6874        | 11639 |
| BG            | 11   | 1    | 243 | 1    | 3   | 0   | 8    | 2    | 0  | 0   | 1    | 1    | 10   | 0    | 0   | 0  | 2     | 0   | 0   | 0  | 0    | 7    | 4    | 2    | 0  | 3   | 10   | 0   | 0    | 7    | 243         | 316   |
| CH            | 1115 | 312  | 23  | 1419 | 8   | 27  | 676  | 54   | 0  | 144 | 81   | 398  | 159  | 229  | 14  | 0  | 2139  | 27  | 33  | 2  | 62   | 217  | 250  | 302  | 8  | 27  | 386  | 32  | 105  | 134  | 1419        | 8383  |
| CY            | 0    | 0    | 1   | 0    | 74  | 0   | 3    | 0    | 0  | 0   | 1    | 0    | 1    | 0    | 0   | 0  | 0     | 0   | 0   | 0  | 0    | 2    | 1    | 0    | 0  | 0   | 2    | 0   | 0    | 2    | 74          | 87    |
| CZ            | 32   | 8    | 1   | 16   | 1   | 494 | 34   | 5    | 0  | 3   | 4    | 6    | 1    | 3    | 1   | 0  | 3     | 3   | 2   | 0  | 0    | 19   | 19   | 10   | 0  | 3   | 31   | 0   | 1    | 0    | 494         | 700   |
| DE            | 600  | 497  | 39  | 559  | 9   | 44  | 1876 | 90   | 0  | 67  | 121  | 393  | 506  | 300  | 10  | 2  | 592   | 52  | 28  | 0  | 136  | 463  | 498  | 659  | 3  | 60  | 962  | 27  | 90   | 155  | 1876        | 8838  |
| DK            | 130  | 103  | 5   | 78   | 3   | 6   | 111  | 251  | 0  | 14  | 96   | 69   | 165  | 80   | 8   | 2  | 154   | 9   | 13  | 0  | 19   | 62   | 608  | 115  | 0  | 12  | 617  | 8   | 6    | 71   | 251         | 2815  |
| EE            | 1    | 0    | 0   | 0    | 0   | 0   | 1    | 0    | 1  | 0   | 5    | 0    | 0    | 0    | 0   | 0  | 0     | 2   | 0   | 2  | 0    | 0    | 1    | 0    | 0  | 0   | 1    | 0   | 0    | 0    | 1           | 14    |
| ES            | 36   | 26   | 0   | 53   | 1   | 5   | 34   | 3    | 0  | 149 | 4    | 49   | 7    | 20   | 5   | 0  | 22    | 1   | 3   | 0  | 1    | 30   | 28   | 5    | 4  | 2   | 30   | 0   | 0    | 5    | 149         | 523   |
| FI            | 64   | 54   | 15  | 40   | 0   | 5   | 114  | 67   | 2  | 12  | 349  | 47   | 67   | 19   | 3   | 2  | 184   | 34  | 3   | 0  | 86   | 74   | 282  | 116  | 0  | 5   | 545  | 3   | 6    | 41   | 349         | 2239  |
| FR            | 855  | 463  | 21  | 336  | 13  | 69  | 512  | 52   | 0  | 137 | 69   | 1625 | 346  | 405  | 26  | 3  | 704   | 41  | 31  | 0  | 82   | 320  | 224  | 2081 | 8  | 28  | 328  | 31  | 84   | 318  | 1625        | 9212  |
| GR            | 180  | 80   | 28  | 47   | 16  | 3   | 50   | 22   | 0  | 10  | 38   | 48   | 720  | 108  | 4   | 0  | 18    | 1   | 2   | 0  | 1    | 40   | 253  | 7    | 0  | 11  | 88   | 4   | 6    | 66   | 720         | 1851  |
| HU            | 329  | 62   | 12  | 81   | 0   | 5   | 80   | 14   | 0  | 1   | 10   | 76   | 111  | 722  | 2   | 0  | 16    | 0   | 0   | 0  | 0    | 32   | 27   | 12   | 0  | 58  | 54   | 5   | 27   | 33   | 722         | 1769  |
| IE            | 10   | 6    | 0   | 2    | 3   | 0   | 6    | 1    | 0  | 3   | 7    | 12   | 8    | 3    | 270 | 0  | 16    | 1   | 1   | 0  | 0    | 6    | 8    | 1    | 0  | 1   | 10   | 0   | 2    | 98   | 270         | 475   |
| IS            | 5    | 0    | 0   | 1    | 0   | 0   | 4    | 2    | 0  | 0   | 0    | 0    | 1    | 0    | 0   | 0  | 4     | 0   | 1   | 0  | 2    | 3    | 5    | 0    | 0  | 0   | 7    | 0   | 0    | 2    | 0           | 37    |
| IT            | 389  | 131  | 4   | 237  | 2   | 23  | 223  | 50   | 1  | 39  | 49   | 174  | 274  | 180  | 6   | 0  | 3340  | 1   | 7   | 0  | 230  | 134  | 253  | 41   | 0  | 27  | 203  | 18  | 41   | 335  | 3340        | 6412  |
| LT            | 30   | 10   | 2   | 7    | 0   | 3   | 17   | 0    | 0  | 0   | 8    | 15   | 2    | 15   | 0   | 0  | 0     | 12  | 1   | 0  | 0    | 9    | 9    | 21   | 0  | 0   | 19   | 0   | 4    | 2    | 12          | 186   |
| LU            | 20   | 67   | 0   | 31   | 0   | 1   | 35   | 2    | 0  | 6   | 5    | 15   | 24   | 4    | 0   | 0  | 15    | 1   | 11  | 0  | 4    | 27   | 20   | 9    | 0  | 1   | 37   | 2   | 2    | 3    | 11          | 342   |
| LV            | 0    | 0    | 0   | 0    | 0   | 0   | 0    | 0    | 1  | 1   | 1    | 0    | 0    | 0    | 0   | 0  | 1     | 2   | 0   | 0  | 0    | 0    | 2    | 1    | 0  | 0   | 6    | 0   | 0    | 0    | 0           | 15    |
| MT            | 0    | 0    | 0   | 2    | 0   | 0   | 0    | 0    | 0  | 0   | 1    | 1    | 0    | 0    | 0   | 0  | 2     | 0   | 0   | 0  | 10   | 2    | 1    | 0    | 0  | 0   | 9    | 0   | 0    | 1    | 10          | 29    |
| NL            | 211  | 441  | 11  | 177  | 8   | 49  | 286  | 59   | 1  | 57  | 73   | 223  | 138  | 70   | 6   | 3  | 373   | 9   | 33  | 2  | 85   | 2125 | 225  | 445  | 4  | 11  | 388  | 6   | 28   | 151  | 2125        | 5698  |
| NO            | 144  | 93   | 13  | 162  | 4   | 9   | 224  | 161  | 1  | 46  | 146  | 76   | 122  | 54   | 8   | 4  | 579   | 10  | 10  | 2  | 88   | 109  | 520  | 166  | 1  | 8   | 869  | 4   | 10   | 74   | 520         | 3717  |
| PL            | 309  | 107  | 2   | 51   | 0   | 25  | 112  | 23   | 1  | 2   | 8    | 99   | 3    | 6    | 3   | 0  | 6     | 17  | 3   | 2  | 0    | 78   | 32   | 1845 | 1  | 3   | 62   | 0   | 21   | 3    | 1845        | 2824  |
| PT            | 3    | 3    | 0   | 3    | 0   | 0   | 2    | 0    | 0  | 8   | 0    | 3    | 1    | 1    | 0   | 0  | 1     | 0   | 1   | 0  | 0    | 1    | 3    | 1    | 3  | 0   | 1    | 0   | 0    | 0    | 3           | 35    |
| RO            | 72   | 10   | 16  | 9    | 0   | 4   | 14   | 0    | 0  | 1   | 3    | 27   | 23   | 37   | 4   | 0  | 0     | 0   | 0   | 0  | 0    | 2    | 2    | 3    | 0  | 46  | 8    | 0   | 25   | 11   | 46          | 317   |
| SE            | 342  | 158  | 18  | 227  | 6   | 40  | 525  | 332  | 1  | 48  | 414  | 195  | 166  | 135  | 20  | 1  | 1047  | 38  | 12  | 5  | 463  | 319  | 1194 | 199  | 3  | 21  | 2950 | 10  | 14   | 165  | 2950        | 9068  |
| SI            | 19   | 4    | 3   | 9    | 3   | 2   | 11   | 1    | 0  | 0   | 0    | 4    | 5    | 15   | 1   | 1  | 6     | 0   | 1   | 0  | 4    | 3    | 2    | 0    | 0  | 0   | 13   | 4   | 0    | 2    | 4           | 113   |
| SK            | 125  | 11   | 0   | 14   | 0   | 5   | 24   | 2    | 0  | 0   | 8    | 5    | 1    | 7    | 0   | 0  | 5     | 0   | 1   | 0  | 0    | 9    | 5    | 3    | 0  | 0   | 1    | 1   | 276  | 17   | 276         | 520   |
| UK            | 106  | 152  | 5   | 41   | 8   | 8   | 225  | 34   | 0  | 10  | 36   | 287  | 126  | 45   | 228 | 2  | 484   | 1   | 5   | 0  | 14   | 108  | 106  | 7    | 1  | 8   | 111  | 2   | 47   | 2881 | 2881        | 5088  |
| Total         | 7693 | 9797 | 475 | 4250 | 174 | 913 | 5954 | 1325 | 10 | 837 | 1658 | 4434 | 3211 | 3317 | 638 | 23 | 10236 | 301 | 286 | 16 | 1306 | 4685 | 4836 | 7692 | 40 | 420 | 8214 | 204 | 1045 | 4851 | 31266       | 88841 |

**Πίνακας 4: Κατανομή των συμπτώσεων – κατηγορία 1 έναντι κατηγορίας 2, κατά το 2010**

*Category 1 against Category 2 From 01/01/2010 00:00:00 to 31/12/2010 23:59:59*

| HIT countries | AT | BE | BG  | CH | CY | CZ | DE | DK | EE | ES  | FI | FR  | GR   | HU  | IE | IS | IT   | LT | LU | LV | MT | NL | NO | PL | PT | RO  | SE | SI | SK | UK | Total Local | Total |
|---------------|----|----|-----|----|----|----|----|----|----|-----|----|-----|------|-----|----|----|------|----|----|----|----|----|----|----|----|-----|----|----|----|----|-------------|-------|
| AT            | 47 | 0  | 0   | 0  | 0  | 0  | 0  | 0  | 0  | 4   | 0  | 2   | 349  | 160 | 0  | 0  | 164  | 0  | 0  | 0  | 0  | 0  | 0  | 0  | 0  | 16  | 0  | 1  | 24 | 0  | 47          | 767   |
| BE            | 3  | 6  | 1   | 0  | 0  | 0  | 0  | 0  | 0  | 39  | 0  | 22  | 361  | 34  | 0  | 0  | 98   | 0  | 0  | 0  | 1  | 1  | 0  | 0  | 0  | 2   | 0  | 0  | 0  | 1  | 6           | 569   |
| BG            | 0  | 0  | 465 | 0  | 0  | 0  | 0  | 0  | 0  | 0   | 0  | 0   | 19   | 0   | 0  | 0  | 0    | 0  | 0  | 0  | 0  | 0  | 0  | 0  | 0  | 0   | 0  | 0  | 0  | 0  | 465         | 484   |
| CH            | 9  | 0  | 8   | 1  | 0  | 0  | 0  | 0  | 0  | 39  | 0  | 8   | 300  | 56  | 0  | 0  | 1222 | 0  | 0  | 0  | 9  | 0  | 0  | 0  | 0  | 5   | 0  | 0  | 10 | 0  | 1           | 1667  |
| CY            | 0  | 0  | 0   | 0  | 0  | 0  | 0  | 0  | 0  | 0   | 0  | 0   | 1    | 0   | 0  | 0  | 0    | 0  | 0  | 0  | 0  | 0  | 0  | 0  | 0  | 0   | 0  | 0  | 0  | 0  | 0           | 1     |
| CZ            | 0  | 0  | 0   | 0  | 0  | 0  | 0  | 0  | 0  | 0   | 0  | 0   | 2    | 0   | 0  | 0  | 0    | 0  | 0  | 0  | 0  | 0  | 0  | 0  | 0  | 0   | 0  | 0  | 0  | 0  | 0           | 2     |
| DE            | 8  | 0  | 19  | 0  | 0  | 0  | 4  | 0  | 0  | 14  | 0  | 34  | 1478 | 82  | 0  | 0  | 419  | 0  | 0  | 0  | 7  | 0  | 0  | 0  | 0  | 9   | 0  | 0  | 5  | 1  | 4           | 2080  |
| DK            | 1  | 0  | 1   | 0  | 1  | 0  | 0  | 0  | 0  | 0   | 0  | 8   | 558  | 16  | 0  | 0  | 74   | 0  | 0  | 0  | 1  | 0  | 0  | 0  | 0  | 3   | 0  | 0  | 0  | 1  | 0           | 664   |
| EE            | 0  | 0  | 0   | 0  | 0  | 0  | 0  | 0  | 2  | 0   | 0  | 0   | 0    | 0   | 0  | 0  | 0    | 0  | 0  | 0  | 0  | 0  | 0  | 0  | 0  | 0   | 0  | 0  | 0  | 0  | 2           | 2     |
| ES            | 0  | 0  | 0   | 0  | 0  | 0  | 0  | 0  | 0  | 298 | 0  | 3   | 19   | 7   | 0  | 0  | 8    | 0  | 0  | 0  | 1  | 0  | 0  | 0  | 0  | 0   | 0  | 0  | 0  | 0  | 298         | 336   |
| FI            | 0  | 0  | 7   | 0  | 0  | 0  | 0  | 0  | 0  | 1   | 6  | 1   | 96   | 5   | 0  | 0  | 103  | 0  | 0  | 0  | 6  | 0  | 0  | 0  | 0  | 0   | 0  | 0  | 0  | 0  | 6           | 228   |
| FR            | 3  | 0  | 8   | 0  | 0  | 0  | 0  | 0  | 0  | 98  | 0  | 381 | 886  | 76  | 0  | 0  | 263  | 0  | 0  | 0  | 4  | 0  | 0  | 0  | 0  | 8   | 0  | 0  | 1  | 2  | 381         | 1730  |
| GR            | 5  | 0  | 1   | 0  | 0  | 0  | 0  | 0  | 0  | 2   | 0  | 0   | 1574 | 15  | 0  | 0  | 7    | 0  | 0  | 0  | 0  | 0  | 0  | 0  | 0  | 1   | 0  | 1  | 0  | 0  | 1574        | 1606  |
| HU            | 2  | 0  | 2   | 0  | 0  | 0  | 0  | 0  | 0  | 0   | 0  | 0   | 344  | 284 | 0  | 0  | 4    | 0  | 0  | 0  | 0  | 0  | 0  | 0  | 0  | 11  | 0  | 0  | 0  | 0  | 284         | 647   |
| IE            | 0  | 0  | 0   | 0  | 0  | 0  | 0  | 0  | 0  | 0   | 0  | 2   | 20   | 1   | 4  | 0  | 5    | 0  | 0  | 0  | 0  | 0  | 0  | 0  | 0  | 0   | 0  | 0  | 0  | 0  | 4           | 32    |
| IS            | 0  | 0  | 0   | 0  | 0  | 0  | 0  | 0  | 0  | 0   | 0  | 0   | 1    | 0   | 0  | 0  | 1    | 0  | 0  | 0  | 0  | 0  | 0  | 0  | 0  | 0   | 0  | 0  | 0  | 0  | 0           | 2     |
| IT            | 4  | 0  | 3   | 0  | 0  | 0  | 0  | 0  | 0  | 15  | 0  | 1   | 392  | 34  | 0  | 0  | 1138 | 0  | 0  | 0  | 21 | 0  | 0  | 0  | 0  | 0   | 0  | 1  | 0  | 1  | 1138        | 1610  |
| LT            | 0  | 0  | 0   | 0  | 0  | 0  | 0  | 0  | 0  | 0   | 0  | 0   | 1    | 1   | 0  | 0  | 0    | 3  | 0  | 0  | 0  | 0  | 0  | 0  | 0  | 0   | 0  | 0  | 0  | 0  | 3           | 5     |
| LU            | 0  | 0  | 0   | 0  | 0  | 0  | 0  | 0  | 0  | 0   | 0  | 0   | 11   | 1   | 0  | 0  | 9    | 0  | 0  | 0  | 0  | 0  | 0  | 0  | 0  | 0   | 0  | 0  | 0  | 0  | 0           | 21    |
| LV            | 0  | 0  | 0   | 0  | 0  | 0  | 0  | 0  | 0  | 0   | 0  | 0   | 0    | 0   | 0  | 0  | 0    | 0  | 0  | 0  | 0  | 0  | 0  | 0  | 0  | 0   | 0  | 0  | 0  | 0  | 0           | 0     |
| MT            | 0  | 0  | 0   | 0  | 0  | 0  | 0  | 0  | 0  | 0   | 0  | 0   | 0    | 0   | 0  | 0  | 1    | 0  | 0  | 0  | 5  | 0  | 0  | 0  | 0  | 0   | 0  | 0  | 0  | 0  | 5           | 6     |
| NL            | 2  | 0  | 4   | 0  | 0  | 0  | 0  | 0  | 0  | 16  | 0  | 24  | 437  | 10  | 0  | 0  | 234  | 0  | 0  | 0  | 4  | 5  | 0  | 0  | 0  | 1   | 0  | 0  | 5  | 0  | 5           | 742   |
| NO            | 0  | 0  | 1   | 0  | 0  | 0  | 0  | 0  | 0  | 5   | 0  | 5   | 313  | 10  | 0  | 0  | 326  | 0  | 0  | 0  | 5  | 0  | 0  | 0  | 0  | 1   | 0  | 0  | 0  | 0  | 0           | 666   |
| PL            | 0  | 0  | 2   | 0  | 0  | 0  | 0  | 0  | 0  | 0   | 0  | 0   | 3    | 1   | 0  | 0  | 0    | 0  | 0  | 0  | 0  | 0  | 0  | 0  | 0  | 0   | 0  | 0  | 0  | 0  | 0           | 6     |
| PT            | 0  | 0  | 0   | 0  | 0  | 0  | 0  | 0  | 0  | 0   | 0  | 0   | 1    | 1   | 0  | 0  | 1    | 0  | 0  | 0  | 0  | 0  | 0  | 0  | 0  | 0   | 0  | 0  | 0  | 0  | 0           | 3     |
| RO            | 1  | 0  | 11  | 0  | 0  | 0  | 0  | 0  | 0  | 0   | 0  | 0   | 45   | 8   | 0  | 0  | 0    | 0  | 0  | 0  | 0  | 0  | 0  | 0  | 0  | 52  | 0  | 0  | 0  | 0  | 52          | 117   |
| SE            | 3  | 0  | 8   | 0  | 0  | 0  | 0  | 0  | 0  | 2   | 0  | 13  | 655  | 17  | 0  | 0  | 642  | 0  | 0  | 0  | 14 | 0  | 0  | 0  | 0  | 2   | 0  | 0  | 3  | 0  | 0           | 1339  |
| SI            | 0  | 0  | 3   | 0  | 0  | 0  | 0  | 0  | 0  | 0   | 0  | 0   | 13   | 2   | 0  | 0  | 1    | 0  | 0  | 0  | 0  | 0  | 0  | 0  | 0  | 0   | 0  | 0  | 0  | 0  | 0           | 19    |
| SK            | 1  | 0  | 0   | 0  | 0  | 0  | 0  | 0  | 0  | 0   | 0  | 0   | 4    | 0   | 0  | 0  | 0    | 0  | 0  | 0  | 0  | 0  | 0  | 0  | 0  | 0   | 0  | 0  | 22 | 0  | 22          | 27    |
| UK            | 3  | 0  | 1   | 0  | 0  | 0  | 0  | 0  | 0  | 3   | 0  | 26  | 645  | 8   | 1  | 0  | 170  | 0  | 0  | 0  | 1  | 0  | 0  | 0  | 0  | 2   | 0  | 1  | 0  | 23 | 23          | 884   |
| Total         | 92 | 6  | 545 | 1  | 1  | 0  | 4  | 0  | 2  | 536 | 6  | 530 | 8508 | 829 | 5  | 0  | 4890 | 3  | 0  | 0  | 79 | 6  | 0  | 0  | 0  | 113 | 0  | 4  | 70 | 29 | 4320        | 16259 |

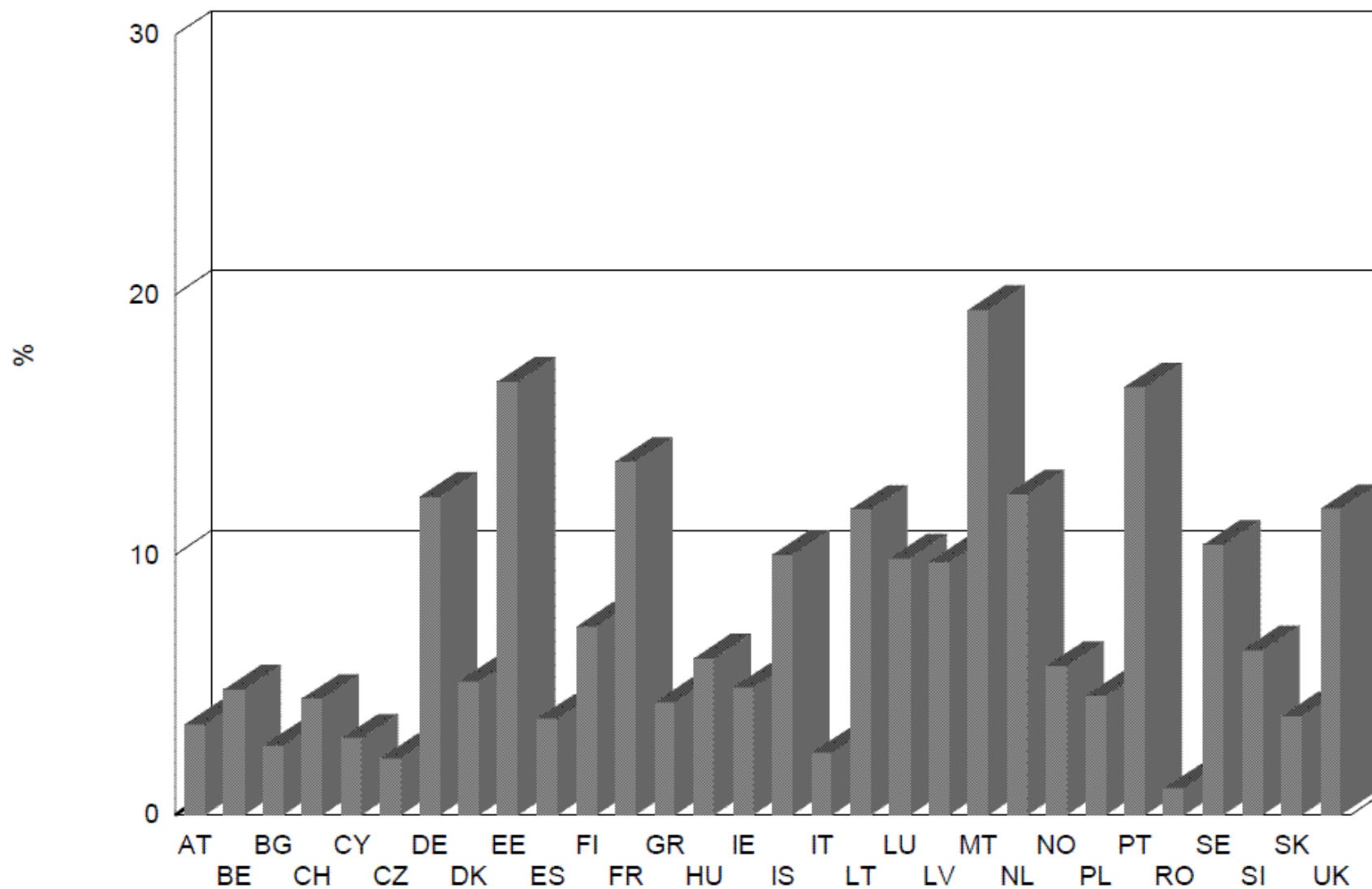


**Πίνακας 5: Κατανομή των συμπλόσεων – κατηγορία 3 έναντι κατηγορίας 1, κατά το 2010**

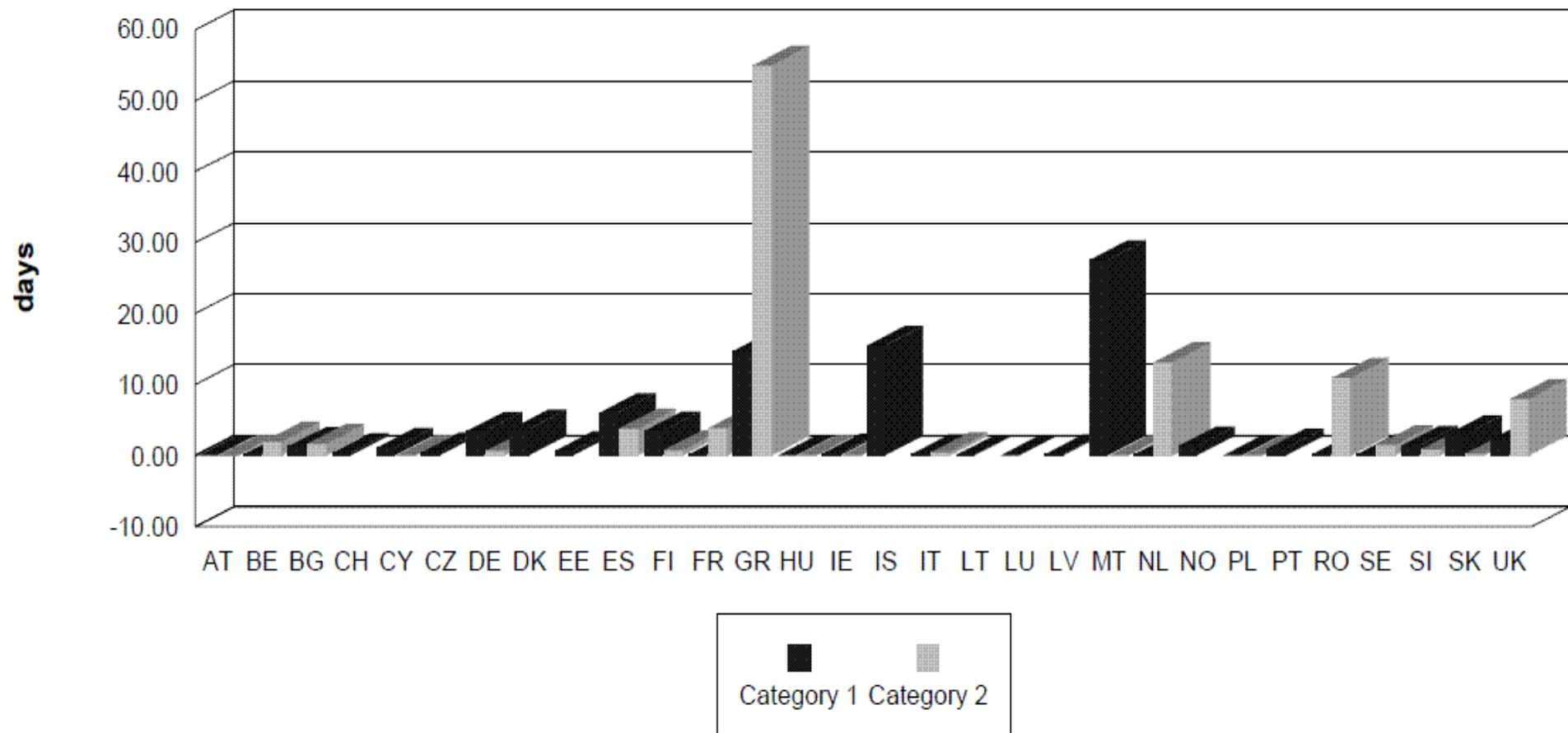
*Category 3 against Category 1 From 01/01/2010 00:00:00 to 31/12/2010 23:59:59*

| HIT countries | AT   | BE   | BG  | CH   | CY | CZ  | DE   | DK  | EE | ES  | FI  | FR   | GR  | HU   | IE  | IS | IT   | LT  | LU  | LV | MT  | NL   | NO   | PL   | PT | RO  | SE   | SI  | SK  | UK   | Total Local | Total |    |
|---------------|------|------|-----|------|----|-----|------|-----|----|-----|-----|------|-----|------|-----|----|------|-----|-----|----|-----|------|------|------|----|-----|------|-----|-----|------|-------------|-------|----|
| AT            | 1843 | 29   | 4   | 178  | 2  | 15  | 166  | 11  | 0  | 17  | 17  | 79   | 50  | 288  | 9   | 1  | 229  | 9   | 13  | 0  | 10  | 31   | 54   | 124  | 1  | 68  | 54   | 13  | 163 | 33   | 1843        | 3511  |    |
| BE            | 104  | 1042 | 2   | 45   | 2  | 5   | 154  | 9   | 0  | 26  | 18  | 212  | 26  | 28   | 6   | 0  | 77   | 1   | 15  | 0  | 4   | 94   | 23   | 32   | 3  | 3   | 48   | 3   | 18  | 101  | 1042        | 2101  |    |
| BG            | 8    | 5    | 40  | 2    | 3  | 0   | 12   | 0   | 0  | 0   | 0   | 2    | 17  | 0    | 5   | 0  | 3    | 0   | 0   | 0  | 0   | 2    | 2    | 1    | 0  | 2   | 8    | 0   | 1   | 6    | 40          | 119   |    |
| CH            | 515  | 139  | 10  | 1839 | 1  | 10  | 321  | 21  | 0  | 41  | 27  | 257  | 43  | 140  | 4   | 0  | 478  | 7   | 17  | 0  | 8   | 88   | 66   | 107  | 2  | 15  | 111  | 9   | 43  | 62   | 1839        | 4381  |    |
| CY            | 0    | 0    | 0   | 0    | 70 | 0   | 0    | 0   | 0  | 0   | 0   | 0    | 0   | 0    | 0   | 0  | 0    | 0   | 0   | 0  | 0   | 0    | 0    | 0    | 0  | 0   | 0    | 0   | 0   | 0    | 70          | 70    |    |
| CZ            | 84   | 5    | 0   | 7    | 0  | 169 | 28   | 1   | 0  | 0   | 0   | 12   | 0   | 4    | 1   | 0  | 7    | 0   | 1   | 0  | 0   | 1    | 4    | 23   | 0  | 0   | 5    | 0   | 15  | 3    | 169         | 370   |    |
| DE            | 838  | 487  | 46  | 410  | 7  | 71  | 1492 | 159 | 1  | 68  | 107 | 563  | 330 | 315  | 13  | 4  | 690  | 37  | 49  | 0  | 50  | 385  | 497  | 471  | 5  | 47  | 714  | 34  | 87  | 167  | 1492        | 8144  |    |
| DK            | 18   | 14   | 0   | 13   | 0  | 0   | 60   | 52  | 0  | 14  | 18  | 11   | 8   | 5    | 2   | 0  | 56   | 0   | 2   | 0  | 2   | 16   | 57   | 4    | 1  | 1   | 246  | 0   | 3   | 13   | 52          | 616   |    |
| EE            | 2    | 0    | 0   | 0    | 0  | 0   | 0    | 0   | 0  | 0   | 3   | 0    | 0   | 0    | 0   | 0  | 0    | 9   | 0   | 0  | 0   | 0    | 0    | 1    | 0  | 0   | 2    | 0   | 2   | 0    | 0           | 19    |    |
| ES            | 6    | 9    | 0   | 11   | 0  | 0   | 8    | 0   | 0  | 50  | 5   | 15   | 6   | 1    | 0   | 1  | 3    | 0   | 2   | 0  | 5   | 5    | 24   | 2    | 0  | 0   | 8    | 0   | 0   | 2    | 50          | 163   |    |
| FI            | 3    | 7    | 0   | 0    | 0  | 0   | 8    | 1   | 0  | 1   | 33  | 3    | 0   | 0    | 0   | 0  | 7    | 0   | 0   | 0  | 0   | 1    | 11   | 1    | 0  | 0   | 55   | 0   | 1   | 3    | 33          | 135   |    |
| FR            | 124  | 278  | 1   | 94   | 2  | 15  | 220  | 21  | 0  | 19  | 29  | 394  | 139 | 106  | 18  | 0  | 387  | 2   | 2   | 0  | 7   | 70   | 87   | 28   | 0  | 9   | 76   | 6   | 19  | 473  | 394         | 2626  |    |
| GR            | 0    | 1    | 0   | 0    | 0  | 0   | 1    | 0   | 0  | 0   | 0   | 1    | 3   | 0    | 1   | 0  | 5    | 0   | 0   | 0  | 0   | 0    | 0    | 0    | 0  | 0   | 0    | 0   | 0   | 3    | 3           | 15    |    |
| HU            | 85   | 22   | 2   | 30   | 0  | 2   | 57   | 10  | 0  | 2   | 4   | 34   | 18  | 442  | 2   | 0  | 9    | 0   | 3   | 0  | 0   | 10   | 10   | 0    | 0  | 9   | 31   | 5   | 9   | 8    | 442         | 804   |    |
| IE            | 0    | 0    | 0   | 0    | 0  | 0   | 0    | 0   | 0  | 0   | 0   | 0    | 0   | 0    | 0   | 0  | 0    | 0   | 0   | 0  | 0   | 0    | 0    | 0    | 0  | 0   | 0    | 0   | 0   | 0    | 0           | 0     |    |
| IS            | 0    | 0    | 0   | 0    | 0  | 0   | 0    | 0   | 0  | 0   | 0   | 0    | 0   | 0    | 0   | 0  | 0    | 0   | 0   | 0  | 0   | 2    | 2    | 0    | 0  | 0   | 4    | 0   | 0   | 2    | 0           | 10    |    |
| IT            | 11   | 4    | 0   | 15   | 0  | 0   | 12   | 1   | 0  | 2   | 0   | 13   | 6   | 2    | 0   | 0  | 133  | 0   | 0   | 0  | 3   | 3    | 2    | 2    | 0  | 1   | 2    | 0   | 1   | 3    | 133         | 216   |    |
| LT            | 0    | 2    | 6   | 4    | 0  | 0   | 0    | 0   | 0  | 0   | 5   | 1    | 0   | 2    | 0   | 0  | 0    | 24  | 0   | 0  | 0   | 0    | 6    | 0    | 0  | 0   | 0    | 5   | 0   | 0    | 2           | 24    | 57 |
| LU            | 8    | 28   | 0   | 8    | 0  | 0   | 19   | 2   | 0  | 1   | 6   | 14   | 2   | 3    | 0   | 0  | 6    | 0   | 22  | 0  | 0   | 7    | 8    | 0    | 0  | 0   | 14   | 4   | 1   | 7    | 22          | 160   |    |
| LV            | 1    | 0    | 0   | 0    | 0  | 0   | 4    | 0   | 0  | 0   | 3   | 5    | 0   | 1    | 0   | 0  | 0    | 4   | 0   | 0  | 0   | 0    | 4    | 0    | 0  | 0   | 3    | 0   | 0   | 0    | 0           | 25    |    |
| MT            | 0    | 0    | 0   | 0    | 0  | 0   | 0    | 0   | 0  | 0   | 1   | 2    | 2   | 0    | 0   | 0  | 1    | 0   | 0   | 0  | 2   | 0    | 0    | 0    | 0  | 0   | 1    | 0   | 0   | 0    | 2           | 9     |    |
| NL            | 218  | 641  | 6   | 111  | 1  | 24  | 416  | 54  | 0  | 49  | 56  | 363  | 54  | 50   | 15  | 1  | 327  | 12  | 39  | 0  | 79  | 2776 | 245  | 157  | 2  | 6   | 303  | 10  | 35  | 141  | 2776        | 6191  |    |
| NO            | 69   | 27   | 2   | 67   | 3  | 3   | 152  | 62  | 0  | 40  | 62  | 29   | 37  | 13   | 2   | 7  | 196  | 1   | 6   | 0  | 11  | 35   | 940  | 18   | 0  | 7   | 382  | 1   | 2   | 51   | 940         | 2225  |    |
| PL            | 16   | 15   | 2   | 5    | 0  | 2   | 20   | 15  | 0  | 4   | 4   | 17   | 0   | 5    | 3   | 0  | 5    | 2   | 1   | 0  | 0   | 4    | 13   | 130  | 2  | 1   | 17   | 0   | 2   | 3    | 130         | 288   |    |
| PT            | 1    | 4    | 0   | 1    | 0  | 0   | 1    | 1   | 0  | 7   | 1   | 1    | 1   | 3    | 0   | 0  | 2    | 0   | 1   | 0  | 0   | 1    | 4    | 1    | 1  | 0   | 1    | 0   | 0   | 2    | 1           | 34    |    |
| RO            | 22   | 3    | 9   | 5    | 0  | 4   | 9    | 0   | 0  | 1   | 1   | 14   | 4   | 16   | 0   | 0  | 1    | 0   | 0   | 0  | 0   | 0    | 3    | 1    | 0  | 83  | 4    | 0   | 16  | 5    | 83          | 201   |    |
| SE            | 4    | 5    | 0   | 3    | 1  | 0   | 6    | 4   | 0  | 2   | 2   | 0    | 2   | 3    | 0   | 0  | 20   | 0   | 0   | 1  | 2   | 5    | 30   | 2    | 0  | 1   | 66   | 0   | 0   | 6    | 66          | 165   |    |
| SI            | 22   | 5    | 3   | 18   | 0  | 5   | 15   | 4   | 0  | 1   | 0   | 4    | 6   | 13   | 0   | 1  | 10   | 0   | 2   | 0  | 3   | 3    | 9    | 0    | 0  | 0   | 13   | 61  | 2   | 1    | 61          | 201   |    |
| SK            | 128  | 8    | 1   | 10   | 0  | 2   | 17   | 0   | 0  | 0   | 1   | 5    | 0   | 18   | 0   | 0  | 8    | 0   | 1   | 0  | 0   | 1    | 3    | 14   | 0  | 0   | 2    | 0   | 212 | 5    | 212         | 436   |    |
| UK            | 78   | 32   | 0   | 11   | 2  | 10  | 171  | 3   | 0  | 3   | 4   | 71   | 17  | 31   | 135 | 0  | 53   | 0   | 3   | 0  | 1   | 18   | 6    | 5    | 0  | 3   | 24   | 1   | 44  | 624  | 624         | 1350  |    |
| Total         | 4208 | 2812 | 134 | 2887 | 94 | 337 | 3369 | 431 | 1  | 348 | 407 | 2122 | 771 | 1489 | 216 | 15 | 2713 | 108 | 179 | 1  | 187 | 3558 | 2110 | 1124 | 17 | 256 | 2199 | 147 | 676 | 1726 | 12543       | 34642 |    |

**Πίνακας 6: Απορριφθείσες συναλλαγές, ποσοστό κατά το 2010**



**Πίνακας 7: Μέση προθεσμία μεταξύ της λήψης των δακτυλικών αποτυπωμάτων και της αποστολής τους στην κεντρική μονάδα EURODAC, κατά το 2010**



**Πίνακας 8: Εσφαλμένες συμπτώσεις – κατηγορία 1 έναντι κατηγορίας 1 , κατά το 2010**

|       | AT | BE | CH | DE | DK | FI | FR | HU | NL | NO | PL | SE | UK | Total |
|-------|----|----|----|----|----|----|----|----|----|----|----|----|----|-------|
| BE    | 0  | 0  | 0  | 1  | 0  | 0  | 0  | 0  | 0  | 1  | 0  | 0  | 0  | 2     |
| CH    | 0  | 0  | 0  | 1  | 0  | 0  | 1  | 0  | 0  | 0  | 0  | 0  | 0  | 2     |
| DE    | 2  | 3  | 1  | 0  | 0  | 0  | 0  | 1  | 0  | 0  | 0  | 1  | 0  | 8     |
| DK    | 0  | 1  | 0  | 0  | 0  | 4  | 1  | 0  | 0  | 11 | 0  | 29 | 0  | 46    |
| ES    | 0  | 0  | 1  | 3  | 0  | 0  | 0  | 0  | 1  | 0  | 0  | 1  | 0  | 6     |
| FI    | 0  | 1  | 0  | 2  | 0  | 0  | 0  | 0  | 0  | 1  | 1  | 3  | 0  | 8     |
| FR    | 0  | 0  | 0  | 0  | 0  | 0  | 0  | 0  | 0  | 0  | 1  | 0  | 0  | 1     |
| GR    | 1  | 0  | 1  | 0  | 0  | 0  | 0  | 3  | 0  | 0  | 0  | 0  | 0  | 5     |
| NL    | 0  | 0  | 0  | 0  | 1  | 0  | 0  | 0  | 0  | 0  | 0  | 0  | 1  | 2     |
| SE    | 0  | 0  | 0  | 0  | 1  | 0  | 0  | 0  | 0  | 0  | 0  | 0  | 1  | 2     |
| UK    | 0  | 0  | 1  | 0  | 0  | 0  | 0  | 0  | 0  | 0  | 0  | 0  | 0  | 1     |
| Total | 3  | 5  | 4  | 7  | 2  | 4  | 2  | 4  | 1  | 13 | 2  | 34 | 2  | 83    |

**Πίνακας 9: Κατανομή των ματαιωμένων συμπτώσεων ΚΑΤ1/ΚΑΤ2 λόγω καθυστερημένης αποστολής της ΚΑΤ2, κατά το 2010**

|       | AT | BE | CH | DE  | DK | FI | FR | HU | IT | NL | NO | RO | SE | UK | Total |
|-------|----|----|----|-----|----|----|----|----|----|----|----|----|----|----|-------|
| ES    | 0  | 0  | 1  | 0   | 0  | 0  | 2  | 0  | 0  | 0  | 0  | 0  | 0  | 0  | 3     |
| FR    | 0  | 2  | 1  | 1   | 1  | 0  | 0  | 0  | 0  | 0  | 0  | 0  | 0  | 0  | 5     |
| GR    | 17 | 13 | 13 | 126 | 32 | 9  | 13 | 16 | 9  | 28 | 39 | 2  | 22 | 14 | 353   |
| NL    | 0  | 0  | 0  | 0   | 1  | 0  | 0  | 0  | 0  | 0  | 0  | 0  | 0  | 0  | 1     |
| Total | 17 | 15 | 15 | 127 | 34 | 9  | 15 | 16 | 9  | 28 | 39 | 2  | 22 | 14 | 362   |

**Πίνακας 10: Κατανομή των συμπτώσεων σε σχέση με τις περιπτώσεις κλειδώματος δεδομένων (άρθρο 12 του κανονισμού (ΕΚ) αριθ. 2725/2000), κατά το 2010**

|    | AT | BE | CH | CZ | DE | ES | HU | IE | IT | LT | NL | PL | RO | SE | UK | Total |
|----|----|----|----|----|----|----|----|----|----|----|----|----|----|----|----|-------|
| AT | 17 | 0  | 0  | 1  | 1  | 0  | 2  | 0  | 1  | 0  | 0  | 4  | 0  | 0  | 0  | 26    |
| BE | 0  | 3  | 0  | 2  | 1  | 1  | 2  | 0  | 4  | 5  | 0  | 27 | 0  | 0  | 1  | 46    |
| CH | 0  | 0  | 4  | 0  | 1  | 0  | 1  | 0  | 12 | 4  | 0  | 0  | 2  | 0  | 0  | 24    |
| CZ | 1  | 0  | 0  | 0  | 0  | 0  | 0  | 0  | 0  | 0  | 0  | 0  | 0  | 0  | 0  | 1     |
| DE | 14 | 2  | 1  | 2  | 16 | 1  | 1  | 1  | 15 | 1  | 3  | 2  | 5  | 2  | 0  | 66    |
| DK | 0  | 1  | 0  | 0  | 0  | 0  | 1  | 0  | 3  | 1  | 0  | 3  | 0  | 1  | 0  | 10    |
| ES | 0  | 0  | 0  | 0  | 0  | 1  | 0  | 0  | 0  | 0  | 0  | 0  | 0  | 0  | 0  | 1     |
| FI | 0  | 0  | 0  | 0  | 0  | 0  | 0  | 0  | 4  | 0  | 0  | 5  | 0  | 0  | 0  | 9     |
| FR | 4  | 2  | 2  | 0  | 1  | 0  | 1  | 0  | 24 | 0  | 0  | 10 | 0  | 0  | 1  | 45    |
| HU | 0  | 0  | 0  | 0  | 0  | 0  | 1  | 0  | 0  | 0  | 0  | 0  | 0  | 0  | 0  | 1     |
| IE | 0  | 0  | 0  | 0  | 0  | 0  | 0  | 0  | 0  | 0  | 0  | 0  | 1  | 0  | 0  | 1     |
| IT | 0  | 0  | 0  | 0  | 0  | 0  | 0  | 0  | 8  | 0  | 0  | 0  | 0  | 0  | 1  | 9     |
| LT | 1  | 2  | 0  | 0  | 0  | 0  | 0  | 0  | 0  | 0  | 0  | 0  | 0  | 0  | 0  | 3     |
| NL | 0  | 0  | 0  | 0  | 1  | 0  | 1  | 1  | 11 | 0  | 7  | 1  | 0  | 0  | 0  | 22    |
| NO | 0  | 1  | 0  | 0  | 0  | 2  | 1  | 0  | 16 | 0  | 0  | 6  | 0  | 1  | 1  | 28    |
| PL | 4  | 3  | 0  | 0  | 1  | 1  | 0  | 0  | 0  | 0  | 0  | 0  | 0  | 0  | 0  | 9     |
| RO | 0  | 0  | 0  | 0  | 0  | 0  | 0  | 0  | 0  | 0  | 0  | 0  | 1  | 0  | 0  | 1     |
| SE | 0  | 0  | 0  | 2  | 1  | 5  | 3  | 1  | 19 | 1  | 0  | 4  | 0  | 0  | 0  | 36    |
| SK | 0  | 0  | 0  | 0  | 0  | 0  | 1  | 0  | 0  | 0  | 0  | 0  | 0  | 0  | 0  | 1     |
| UK | 3  | 0  | 0  | 0  | 1  | 0  | 2  | 9  | 31 | 0  | 0  | 0  | 0  | 0  | 17 | 63    |

**Πίνακας 11: Αριθμός διαβιβάσεων της κατηγορίας 9 ανά κράτος μέλος, κατά το 2010**

|    | IAN | FEB | MAR | APR | MAI | ΙΙΝ | ΙΙΙ | AUG | SEP | OCT | NOV | DEC | Total     |
|----|-----|-----|-----|-----|-----|-----|-----|-----|-----|-----|-----|-----|-----------|
| BE |     |     |     |     |     |     |     |     | 1   | 1   | 2   |     | 4         |
| CH |     | 1   | 8   | 1   |     |     |     |     |     |     | 1   |     | 11        |
| ES |     |     |     |     |     |     |     |     |     | 6   | 5   | 3   | 14        |
| FI | 1   |     |     |     |     |     |     | 2   |     |     |     |     | 3         |
| FR | 2   | 1   | 4   |     |     | 1   |     | 2   |     | 2   | 6   | 3   | 21        |
| MT | 1   | 1   |     | 3   |     | 1   |     |     |     | 1   |     |     | 7         |
| SK |     |     |     |     |     |     |     |     |     | 4   |     |     | 4         |
| UK |     |     | 1   |     |     |     |     |     | 1   |     |     |     | 2         |
|    | 4   | 3   | 13  | 4   | 0   | 2   | 0   | 4   | 2   | 14  | 14  | 6   | <b>66</b> |