

EL

EL

EL



ΕΥΡΩΠΑΪΚΗ ΕΠΙΤΡΟΠΗ

Βρυξέλλες, 31.3.2010
COM(2010)126 τελικό

SEC(2010)374

**ΑΝΑΚΟΙΝΩΣΗ ΤΗΣ ΕΠΙΤΡΟΠΗΣ ΣΤΟ ΣΥΜΒΟΥΛΙΟ ΚΑΙ ΤΟ ΕΥΡΩΠΑΪΚΟ
ΚΟΙΝΟΒΟΥΛΙΟ**

Ανθρωπιστική επισιτιστική βοήθεια

SEC(2010)374

1. ΕΙΣΑΓΩΓΗ

Σύμφωνα με τις κατευθύνσεις της Κοινής Αντίληψης για την ανθρωπιστική βοήθεια¹, και γενικότερα με σκοπό την προαγωγή της βέλτιστης πρακτικής για την παροχή ανθρωπιστικής επισιτιστικής βοήθειας από την ΕΕ και τα κράτη μέλη της, οι κύριοι στόχοι της παρούσας ανακοίνωσης είναι οι ακόλουθοι:

- 1) Να μεγιστοποιήσει την αποτελεσματικότητα και την αποδοτικότητα της επισιτιστικής βοήθειας της ΕΕ, σύμφωνα με την ανθρωπιστική εντολή της Επιτροπής όπως αυτή καθορίστηκε στο ανθρωπιστικό νομικό πλαίσιο, και σύμφωνα με τον δημοσιονομικό κανονισμό²,
- 2) Να βελτιώσει τη συνοχή, τον συντονισμό και τη συμπληρωματικότητα μεταξύ της Επιτροπής, των κρατών μελών και άλλων δωρητών σχετικά με την παροχή επισιτιστικής βοήθειας,
- 3) Να ενημερώσει εταίρους και φορείς των στόχων, των προτεραιοτήτων και των προδιαγραφών της Επιτροπής ως προς την παροχή ανθρωπιστικής επισιτιστικής βοήθειας.

Ως εκ τούτου, η παρούσα ανακοίνωση χαράσσει το πλαίσιο πολιτικής για την ανθρωπιστική επισιτιστική βοήθεια της ΕΕ. Εξηγεί τα προβλήματα και τις τάσεις που θα πρέπει να λαμβάνονται υπόψη, τις έννοιες, τους ορισμούς και τους στόχους που θα πρέπει να χαρακτηρίζουν την ανθρωπιστική επισιτιστική βοήθεια, τις αρχές που θα πρέπει να διέπουν αυτό το έργο, καθώς και το εύρος των δραστηριοτήτων που αναλαμβάνονται.

Το έγγραφο εργασίας των υπηρεσιών που συνοδεύει την ανακοίνωση εξηγεί, από μια λεπτομερέστερη επιχειρησιακή προοπτική, τον τρόπο με τον οποίο η Επιτροπή προγραμματίζει, εκτελεί και συντονίζει την ανθρωπιστική επισιτιστική της βοήθεια.

Η παρούσα ανακοίνωση θα πρέπει να αναγνωστεί σε συνδυασμό με την ανακοίνωση της Επιτροπής για την επισιτιστική ασφάλεια ("Προς ένα πλαίσιο πολιτικής της ΕΕ που θα βοηθήσει τις αναπτυσσόμενες χώρες να αντιμετωπίσουν τις προκλήσεις της επισιτιστικής ασφάλειας"). Θεωρούνται αναγκαίες δύο ξεχωριστές ανακοινώσεις για τα παρεμφερή αυτά θέματα προκειμένου να ληφθεί υπόψη η διάκριση μεταξύ της εστίασης της πολιτικής, δηλ. της επισιτιστικής βοήθειας που συνδέεται με ανθρωπιστικούς στόχους για πληθυσμούς που πλήττονται από κρίσεις υπό έκτακτες συνθήκες, και της επισιτιστικής ασφάλειας που συνδέεται με αναπτυξιακούς στόχους. Τα δύο πλαίσια πολιτικής χαραχτηκαν με τέτοιο τρόπο ώστε να εξασφαλίζουν συνοχή και ασφάλεια και να αποφεύγουν την ασυντόνιστη αλληλοεπικάλυψη.

¹ Τον Δεκέμβριο 2007, το Συμβούλιο της Ευρωπαϊκής Ένωσης ενέκρινε την Κοινή Αντίληψη για την ανθρωπιστική βοήθεια (Μια ευρωπαϊκή κοινή αντίληψη για την ανθρωπιστική βοήθεια: 2008/C 25/01). Στο σχέδιο δράσης που τη συνόδευε και το οποίο εκδόθηκε ως έγγραφο εργασίας το 2008 (Μια ευρωπαϊκή κοινή αντίληψη για την ανθρωπιστική βοήθεια – Σχέδιο δράσης: SEC(2008)1991), η Ευρωπαϊκή Επιτροπή αναγνωρίζει ρητά τον ταχώς εξελισσόμενο τομέα της βέλτιστης πρακτικής στον επισιτιστικό τομέα και διατυπώνει συγκεκριμένη δέσμευση ως προς την εκπόνηση διαφόρων προσεγγίσεων προς την επισιτιστική βοήθεια και ανάλογης διαμόρφωσης πολιτικής.

² Κανονισμός (ΕΚ, Ευρατόμ) αριθ. 1605/2002 του Συμβουλίου της 25^{ης} Ιουνίου 2002 για τη θέσπιση του δημοσιονομικού κανονισμού που εφαρμόζεται στο γενικό προϋπολογισμό των Ευρωπαϊκών Κοινοτήτων (ΕΕ L 248 της 16.9.2002, σ. 1)

2. ΙΣΤΟΡΙΚΟ ΠΛΑΙΣΙΟ

Οι φυσικές καταστροφές αποτελούν όλο και συνηθέστερο φαινόμενο, συχνά προκαλούμενες από λόγους που οφείλονται στην κλιματική αλλαγή, με περισσότερα θύματα απ' ό,τι στο παρελθόν. Οι συγκρούσεις και η καταστολή εξακολουθούν να υπονομεύουν την ικανότητα των ανθρώπων να εξασφαλίσουν τα προς το ζην σε καθημερινή βάση, και προκαλούν μεγάλους αριθμούς προσφύγων και εκτοπισθέντων μέσα στην ίδια τους τη χώρα. Η ταχεία πληθυσμιακή αύξηση επιδεινώνει τις ήδη υφιστάμενες πιέσεις ως προς τους φυσικούς πόρους. Σε πολλά μέρη του αναπτυσσόμενου κόσμου, αυτοί οι παράγοντες εξαναγκάζουν ευάλωτους πληθυσμούς σε μεγαλύτερο ανταγωνισμό για την εξασφάλιση φυσικών πόρων και είναι ενδεχόμενο να οδηγήσουν σε ακόμα περισσότερες συγκρούσεις.

Ο αντίκτυπος αυτών των τάσεων επιδεινώνει την ευάλωτη κατάσταση των φτωχότερων πληθυσμών του κόσμου, και ιδιαίτερα την ευάλωτη θέση τους ως προς την επισιτιστική και διατροφική τους πραγματικότητα. Η χρόνια επισιτιστική ανασφάλεια, όπου η ανεπαρκής παραγωγή τροφίμων ή η αδυναμία προμήθειας επαρκών θρεπτικών αγαθών οδηγεί σε συνεχείς και εμμένουσες ποσοτικές και ποιοτικές ανεπάρκειες της καταναλωόμενης τροφής, αποτελεί κινητήριο παράγοντα χρόνιου υποσιτισμού. Αυτό, με τη σειρά του, έχει μη ανατρέψιμες και επιζήμιες συνέπειες στην ανάπτυξη των παιδιών και την μακροπρόθεσμη παραγωγικότητα, γεγονός που επιδεινώνει ακόμα περισσότερο τις συνθήκες φτώχειας και την ευάλωτη κατάσταση των λαών. Οι φτωχότεροι, με την μικρότερη ανθεκτικότητα, υφίστανται επίσης στο έπακρο τις συνέπειες των καταστροφών, που μπορεί να προκαλέσουν πρόσκαιρες αλλά δραματικές διακοπές στην κατανάλωση επισιτιστικών ειδών (παροδική επισιτιστική ανασφάλεια), που οδηγούν σε οξύ υποσιτισμό και αυξημένους κινδύνους νοσηρότητας και θνησιμότητας.³

Πράγματι, ο αριθμός υποσιτιζόμενων που πλήττονται τόσο από χρόνια όσο και από παροδική επισιτιστική ανασφάλεια² έχει αυξηθεί κατά 172 εκατομμύρια και από 848 εκατομμύρια το 2006 έφθασε τα 1,02 δισεκατομμύρια το 2009⁴. Το 95% των υποσιτιζόμενων ευρίσκεται σε αναπτυσσόμενες χώρες, με ένα όλο και μεγαλύτερο ποσοστό αυτών να ζει σε αστικές περιοχές, και λόγω αυτού να εκτίθεται ιδιαίτερα στην αστάθεια των τιμών των τροφίμων και τις οικονομικές κρίσεις. Ο οξύς υποσιτισμός λαμβάνει ακόμα μεγαλύτερες διαστάσεις και από το 8% των παιδιών ηλικίας κάτω των 5 ετών που έπληττε κατά την περίοδο 1995-2003 αυξήθηκε σε 11% κατά την περίοδο 2000-2006⁵.

Περίπου το 10% των υποσιτιζόμενων υφίσταται την επισιτιστική ανασφάλεια ως συνέπεια καταστροφών ή έκτακτων καταστάσεων, και προβλέπεται ότι οι σχετικές με αυτές ανθρωπιστικές και αναπτυξιακές επισιτιστικές ανάγκες θα συνεχίσουν να αυξάνονται. Είναι συνεπώς σημαντικό να χρησιμοποιούνται οι διαθέσιμοι ανθρωπιστικοί πόροι κατά τον πλέον αποτελεσματικό και αποδοτικό τρόπο, προσαρμοζόμενοι στο περιβάλλον αυτό που καθίσταται όλο και πιο σύνθετο και πειστικό, ενώ οι αποφάσεις θα πρέπει να λαμβάνονται βάσει των ραγδαία μεταβαλλόμενων βέλτιστων πρακτικών.

³ Βλ. Λεξιλόγιο στο παράρτημα Α του συνοδευτικού εγγράφου εργασίας

⁴ Οργανισμός Τροφίμων και Γεωργίας του ΟΗΕ (FAO), 19 Ιουνίου 2009

⁵ Ταμείο των Ηνωμένων Εθνών για τα παιδιά (UNICEF), "Η κατάσταση των παιδιών στον κόσμο", στατιστικά στοιχεία 2005 και 2008.

3. ΟΡΙΣΜΟΙ ΚΑΙ ΣΤΟΧΟΙ

Η ανθρωπιστική επισιτιστική βοήθεια αποβλέπει στην εξασφάλιση επαρκούς, ασφαλούς και θρεπτικής διατροφής προκαταλαμβάνοντας, αντιμετωπίζοντας και καλύπτοντας τα επακόλουθα ανθρωπιστικών κρίσεων, όταν η κατανάλωση τροφίμων θα κινδύνευε αλλιώς να είναι ανεπαρκής ή ακατάλληλη, έτσι ώστε να αποφεύγεται υπέρμετρη θνησιμότητα⁶, υψηλότεροι δείκτες οξέος υποσιτισμού⁷, ή επιζήμιοι μηχανισμοί αντιμετώπισης. Θα πρέπει να εγγυάται την διαθεσιμότητα τροφίμων, την πρόσβαση σε θρεπτική τροφή, σωστές διατροφικές γνώσεις και κατάλληλες πρακτικές διανομής των τροφίμων. Η επισιτιστική βοήθεια μπορεί να αφορά την απευθείας παροχή τροφής, αλλά μπορεί να έχει σχέση με τη χρήση ευρέως φάσματος μέσων, μεταξύ άλλων υπηρεσιών μεταφοράς ή άλλων συναφών υπηρεσιών, πρώτες ύλες, μετρητά χρήματα ή δελτία διανομής, δεξιότητες ή γνώσεις.

Η ανθρωπιστική επισιτιστική βοήθεια μπορεί επίσης να χρησιμεύσει στην προστασία και τη βελτίωση των μέσων διαβίωσης πληθυσμών που πλήττονται από κρίση, στην πρόληψη ή την μεταστροφή αρνητικών μηχανισμών αντιμετώπισης (όπως πώληση παραγωγικής περιουσίας ή συρροή χρεών) που θα μπορούσαν να επιφέρουν είτε βραχυπρόθεσμες είτε μακροπρόθεσμες επιβλαβείς συνέπειες στην βάση διαβίωσής τους, την κατάστασή τους από άποψη επισιτιστικής ασφάλειας ή το επίπεδο διατροφής τους.

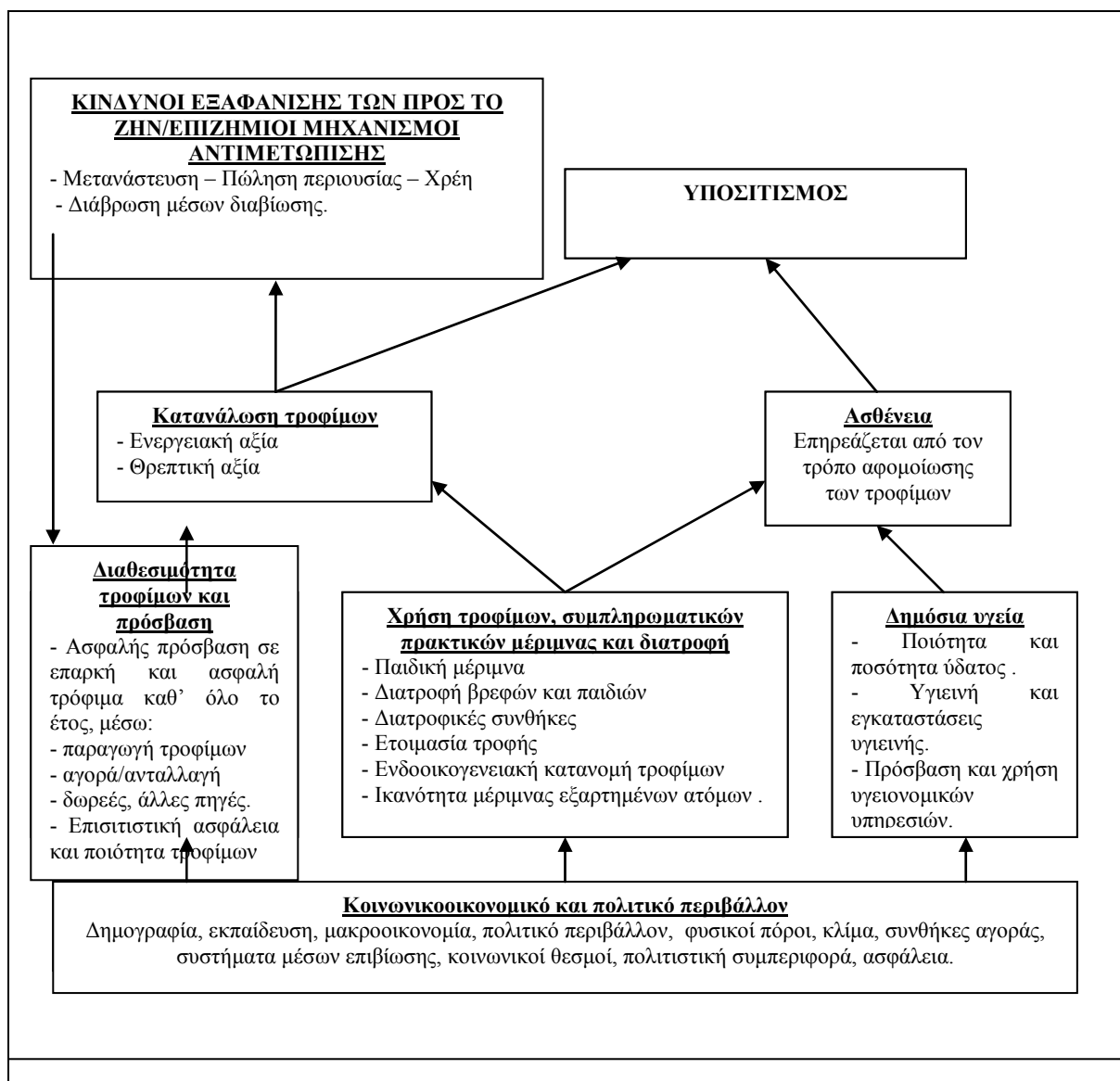
Η επαρκής κατανάλωση τροφίμων δεν είναι δυνατό να επιτύχει από μόνη της, επαρκή διατροφή. Η κακή υγεία μπορεί να παρακωλύει την πέψη και την απορρόφηση των θρεπτικών συστατικών, οδηγώντας έτσι σε υποσιτισμό. Για τον λόγο αυτό, μπορεί να απαιτούνται, παράλληλα με την άμεση επισιτιστική βοήθεια, συμπληρωματικές παρεμβάσεις, μεταξύ άλλων και παρεμβάσεις που θα εγγυώνται την ασφαλή παρασκευή φαγητών (π.χ. προμήθεια καυσίμων για το μαγείρεμα) ή την πρόσβαση σε πόσιμο νερό και υγειονομικές υπηρεσίες, ώστε να προλαμβάνεται ή να θεραπεύεται ο υποσιτισμός.

Σε εννοιολογικό επίπεδο, τα τελευταία 15 έτη χαρακτηρίστηκαν από την μετάβαση από επισιτιστική βοήθεια σε πρώτες ύλες, ως βασική απόκριση σε επείγουσες επισιτιστικές ανάγκες, στην εξέταση ευρύτερου φάσματος μέσων ανθρωπιστικής επισιτιστικής βοήθειας που αποσκοπούν στην αντιμετώπιση των διαφόρων αιτιών και συμπτωμάτων της παροδικής επισιτιστικής ανασφάλειας.

Το ακόλουθο εννοιολογικό πλαίσιο περιλαμβάνει τις βασικές αιτίες, τους παράγοντες επιδείνωσης, τα συμπτώματα και τις συνέπειες της επισιτιστικής ανασφάλειας, που με τη σειρά τους υποστηρίζουν τους ορισμούς και τους στόχους της ανθρωπιστικής επισιτιστικής βοήθειας που αποφασίζεται από τη Επιτροπή:

⁶ "Υπέρμετρη" θεωρείται εκείνη που συνεπάγεται το συνδυασμό απόλυτων μέτρων σε σχέση με τα καθιερωμένα όρια έκτακτης ανάγκης (σύμφωνα με το εγχειρίδιο Sphere, την UNICEF και τη Μόνιμη Επιτροπή Τροφίμων του ΟΗΕ (SCN), και σχετικών μέτρων όσον αφορά τις βασικές γραμμές ανάλογα με την περίπτωση

⁷ Όπως ορίζεται από τη Μόνιμη Επιτροπή Τροφίμων του ΟΗΕ (SCN) και τον Παγκόσμιο Οργανισμό Υγείας (WHO)



Προσαρμογή από το εννοιολογικό πλαίσιο για τον υποσιτισμό της UNICEF, 1997

Σύμφωνα με τους κύριους στόχους της ανθρωπιστικής βοήθειας της ΕΕ, όπως καθορίζονται στον κανονισμό (ΕΚ) αριθ. 1257/96 του Συμβουλίου της 20ής Ιουνίου 1996 σχετικά με την ανθρωπιστική βοήθεια, ο κύριος στόχος της ανθρωπιστικής επισιτιστικής βοήθειας είναι να διασώζονται και να διαφυλάσσονται ζωές, να προστατεύονται τα μέσα διαβίωσης, και να αυξάνεται η ανθεκτικότητα των πληθυσμών που αντιμετωπίζουν συνεχιζόμενες ή σταθερά προβλεπόμενες⁸ επισιτιστικές κρίσεις ή συνέρχονται από αυτές.

Αυτοί επιτυγχάνονται μέσω των ειδικών στόχων της ανθρωπιστικής βοήθειας, και συγκεκριμένα:

⁸ Αυτή η "πρόβλεψη" πρέπει να βασίζεται σε δείκτες έγκαιρης προειδοποίησης, και θα πρέπει να καταδεικνύουν σοβαρή ανεπάρκεια ή επιδείνωση ως προς την κατανάλωση τροφίμων, που απειλεί να θέσει σε κίνδυνο ανθρώπινες ζωές – εκτός αν τύχει έγκαιρης αντιμετώπισης – εντός χρονικού πλαισίου αντίστοιχου προς την ανθρωπιστική εντολή της Ευρωπαϊκής Επιτροπής.

- 1) να διασφαλίζεται η διαθεσιμότητα, η πρόσβαση και η κατανάλωση επαρκών, ασφαλών και θρεπτικών ειδών διατροφής για τους πληθυσμούς που πλήττονται από συνεχιζόμενες, σοβαρά προβλεπόμενες ή πρόσφατες ανθρωπιστικές κρίσεις, προκειμένου να αποφευχθεί η υπερβολική θνησιμότητα⁹, ο οξύς υποσιτισμός ή άλλες επιπτώσεις και συνέπειες που απειλούν τη ζωή,
- 2) να προστατεύονται τα μέσα διαβίωσης που απειλούνται από πρόσφατες, συνεχιζόμενες ή επικείμενες κρίσεις, να ελαχιστοποιούνται οι ζημιές στην παραγωγή τροφίμων και τα συστήματα διάθεσης στην αγορά, και να παγιώνονται συνθήκες που θα προάγουν την αποκατάσταση της αυτοδυναμίας, και
- 3) να ενισχύεται η ικανότητα του διεθνούς συστήματος ανθρωπιστικής βοήθειας, να βελτιώνεται η αποδοτικότητα και αποτελεσματικότητα ως προς τη χορήγηση επισιτιστικής βοήθειας.

4. ΑΡΧΕΣ

Κατά την επιδίωξη αυτών των στόχων, τη χορήγηση της ανθρωπιστικής επισιτιστικής βοήθειας θα πρέπει να υποστηρίζουν οι ακόλουθες αρχές, οι οποίες συνάδουν προς τις γενικές αρχές που διέπουν την χορήγηση της ανθρωπιστικής βοήθειας της ΕΕ, όπως καθορίζεται στην Ευρωπαϊκή Κοινή Αντίληψη για την ανθρωπιστική βοήθεια:

Οι λεπτομέρειες χορήγησης επισιτιστικής βοήθειας πρέπει να τηρούν τις θεμελιώδεις ανθρωπιστικές αρχές του *ανθρωπισμού*, της *αμεροληψίας*, της *ουδετερότητας* και της *ανεξαρτησίας*. Οι αποφάσεις για την χορήγηση ανθρωπιστικής επισιτιστικής βοήθειας θα στηρίζονται αποκλειστικά στις ανάγκες. Η χρηματοδότηση θα γίνεται αντικειμενικά, σύμφωνα με αυτές τις αρχές, για να βελτιωθεί η κατανάλωση τροφίμων από εκείνους που αντιμετωπίζουν τις μεγαλύτερες ανάγκες, χωρίς μεροληψίες ή προκαταλήψεις.

Προς τον σκοπό αυτό, η ΕΕ και τα κράτη μέλη της θα εξασφαλίσουν ότι οι ενέργειές τους ως προς την ανθρωπιστική επισιτιστική βοήθεια έχουν ως προοίμιο και βασίζονται σε λεπτομερείς αξιολογήσεις των αναγκών και αιτιολογικές αναλύσεις όσο το δυνατόν ακριβέστερες και πλέον ενημερωμένες.

Στην χρηματοδότηση των παρεμβάσεων ανθρωπιστικής επισιτιστικής βοήθειας θα δοθούν προτεραιότητες βάσει των ακόλουθων παραμέτρων: (i) σοβαρότητα της κρίσης και ύψος των ανικανοποίητων αναγκών, (ii) επείγων χαρακτήρας της κρίσης, και (iii) αναμενόμενος αντίκτυπος της απόκρισης. Εντούτοις, η ΕΕ έχει επίσης αναλάβει δέσμευση να επιδείξει αλληλεγγύη σε παγκόσμιο επίπεδο, να επιμεριστεί το βάρος των επειγουσών ανικανοποίητων αναγκών ανθρωπιστικής βοήθειας και να αποκριθεί στις ξεχασμένες κρίσεις.

Η ΕΕ και τα κράτη μέλη της θα στηρίξουν τις επιχειρήσεις ανθρωπιστικής επισιτιστικής βοήθειας με ευέλικτους πόρους έτσι ώστε να παράσχουν την πλέον κατάλληλη και αποδοτική απόκριση εντός ενός συγκεκριμένου πλαισίου. Ο σχεδιασμός κάθε απόκρισης θα πρέπει να περιλαμβάνει σύγκριση πολλών εναλλακτικών ενεργειών και μέσων βάσει της σχέσης κόστους-αποτελεσματικότητας προκειμένου για την επίλυση των συγκεκριμένων αναγκών.

⁹ Βλ. υποσημειώσεις 6 και 7

Όταν η επισιτιστική βοήθεια κρίνεται ως το καταλληλότερο μέσο, θα προτιμώνται οι αγορές σε τοπικό επίπεδο (δηλ. αγορές στη χώρα των επιχειρήσεων) ή, κατά δεύτερο λόγο, οι αγορές σε περιφερειακό επίπεδο (δηλ. προμήθεια από γειτονικές χώρες), ώστε να μεγιστοποιείται η αποδοχή των τροφίμων, να προστατεύονται ή να στηρίζονται οι τοπικές αγορές, και να μειώνονται οι δαπάνες μεταφοράς και ο χρόνος παράδοσης.

Η ανθρωπιστική επισιτιστική βοήθεια της ΕΕ θα πρέπει να στηρίζεται στα αποτελέσματα, να σταθμίζει τις συνέπειες και τον αντίκτυπο των επιχειρήσεων της (αντλώντας επίσης έμπνευση από τις ενέργειες άλλων φορέων καθώς και από συναφείς έρευνες), και να αντλεί διδάγματα ώστε να συμβάλει στο σχεδιασμό μεταγενέστερων παρεμβάσεων ανθρωπιστικής επισιτιστικής βοήθειας.

Η ΕΕ και τα κράτη μέλη της θα καταβάλλουν συνεπώς προσπάθειες για να εξασφαλίζουν ότι όλες οι χρηματοδοτούμενες επιχειρήσεις ανθρωπιστικής επισιτιστικής βοήθειας μπορούν να τύχουν απρόσκοπτης παρακολούθησης.

Η ΕΕ και τα κράτη μέλη της θα επιδιώκουν να μη προξενούν ζημίες κατά τη διαδικασία παροχής ανθρωπιστικής επισιτιστικής βοήθειας. Για παράδειγμα, θα εξασφαλίζουν ότι, κατά το μέτρο του δυνατού, οι ανάγκες ανθρωπιστικής επισιτιστικής βοήθειας ικανοποιούνται κατά τρόπους που δεν δημιουργούν αδικαιολόγητη εξάρτηση από το σύστημα αρωγής, δεν διαταράσσουν τη λειτουργία των αγορών, ούτε εκθέτουν τους δικαιούχους σε άσκοπους κινδύνους κατά την παραλαβή της βοήθειας, ενώ ελαχιστοποιούν τον αρνητικό περιβαλλοντικό αντίκτυπο και εγγυώνται ότι δεν πυροδοτούνται συγκρούσεις με στόχο τον ανταγωνισμό για φυσικούς πόρους. Η ΕΕ και τα κράτη μέλη της θα μεριμνούν, ιδιαίτερα στην περίπτωση συγκρούσεων, ότι γίνεται ορθή αξιολόγηση των κινδύνων ως προς την προστασία και των ευκαιριών προστασίας όταν εξετάζονται οι συνέπειες τόσο ενδεχόμενης παρέμβασης όσο και μη παρέμβασης¹⁰.

Η ΕΕ και τα κράτη μέλη της θα συμπεριλάβουν τη διατροφική διάσταση σε όλες τις αξιολογήσεις των αναγκών επισιτιστικής βοήθειας και των σχετικών αποκρίσεων, και θα δώσουν ιδιαίτερη σημασία στις ειδικές διατροφικές ανάγκες συγκεκριμένων ευάλωτων ομάδων (μεταξύ άλλων, παιδιά ηλικίας κάτω των 2 ετών, έγκυες και θηλάζουσες μητέρες).

Η ΕΕ και τα κράτη μέλη της θα μεριμνούν ότι κατά την παροχή ανθρωπιστικής επισιτιστικής βοήθειας τηρείται ο σεβασμός της ανθρώπινης αξιοπρέπειας. Θα επιδιώκουν τη συμμετοχή των δικαιούχων κοινοτήτων στην επισήμανση των αναγκών και τον σχεδιασμό και την εφαρμογή της σχετικής απόκρισης. Θα εξασφαλίζουν ότι κατά τον σχεδιασμό των αποκρίσεων ανθρωπιστικής επισιτιστικής βοήθειας θα λαμβάνονται υπόψη οι ειδικές κατά χώρα ανάγκες των ευάλωτων ομάδων των στοχευόμενων δικαιούχων (για παράδειγμα, ανάπηροι, ηλικιωμένοι, πάσχοντες από χρόνιες ασθένειες).

Αναγνωρίζοντας τις διαφορές ως προς τις ανάγκες, τις ικανότητες και τους ρόλους των γυναικών, των ανδρών και των νεαρών ατόμων και των δύο φύλων, η ΕΕ και τα κράτη μέλη της θα επιδιώκουν συστηματικά να λαμβάνεται υπόψη η διάσταση του φύλου στις αξιολογήσεις των αναγκών ανθρωπιστικής επισιτιστικής βοήθειας, στον σχεδιασμό των επιχειρήσεων ανθρωπιστικής επισιτιστικής βοήθειας και στην ανάλυση των επιπτώσεών της.

¹⁰ Βλ. κατευθυντήριες οδηγίες χρηματοδότησης της ΓΔ ECHO για την ανθρωπιστική προστασία, 21 Απριλίου 2009

Οι επιχειρήσεις ανθρωπιστικής επισιτιστικής βοήθειας και οι παρεμβάσεις για την ανάπτυξη επισιτιστικής ασφάλειας θα πρέπει να σχεδιάζονται και να τίθενται σε εφαρμογή κατά τέτοιο τρόπο ώστε να εγγυώνται μαζί μια βέλτιστη κάλυψη των αναγκών, έκτακτων και αναπτυξιακών, είτε ακολουθούν η μία την άλλη είτε συνυπάρχουν², όπως συμβαίνει σε πολλά κράτη στα οποία επικρατεί αστάθεια. Θα πρέπει να τυγχάνουν συντονισμού και στη συνέχεια να διαπλέκονται μεταξύ τους έτσι ώστε να μεγιστοποιούνται οι ευκαιρίες βιώσιμου και σταθερού αντίκτυπου, με απώτερο στόχο την αυτάρκεια των θυμάτων επισιτιστικών κρίσεων.

Η ανθρωπιστική επισιτιστική βοήθεια της ΕΕ θα τηρεί συνεπώς τις αρχές της Σύνδεσης μεταξύ αρωγής, αποκατάστασης και ανάπτυξης (ΣΑΑΑ) και θα διευκολύνει τους στόχους της ΣΑΑΑ, σύμφωνα με την ανακοίνωση της Επιτροπής για τη ΣΑΑΑ του 2001¹¹, με την κοινή αντίληψη για την ανθρωπιστική βοήθεια του 2007¹², και στο πλαίσιο των διατάξεων της συμφωνίας-πλαίσιο εταιρικής σχέσης¹³.

5. ΠΕΔΙΟ ΕΦΑΡΜΟΓΗΣ ΤΩΝ ΕΝΕΡΓΕΙΩΝ ΑΝΘΡΩΠΙΣΤΙΚΗΣ ΕΠΙΣΙΤΙΣΤΙΚΗΣ ΒΟΗΘΕΙΑΣ

Για να υλοποιηθούν οι στόχοι που εκτέθηκαν πιο πάνω, πρέπει να προσδιοριστεί ως βασικός ρόλος της ανθρωπιστικής επισιτιστικής βοήθειας η διάσωση ανθρώπινων ζωών, με την παροχή βοήθειας που καλύπτει βασικές ανθρωπιστικές ανάγκες επισιτισμού και διατροφής. Εντούτοις, η ανθρωπιστική επισιτιστική βοήθεια αποσκοπεί επίσης στην εκπλήρωση υποστηρικτικού έργου, ειδικότερα συμβάλλοντας στη μείωση των κινδύνων και τη βελτίωση της ευάλωτης κατάστασης, καθώς επίσης και βελτιώνοντας την καταλληλότητα και την αποδοτικότητα της με ενίσχυση των ικανοτήτων και των πρωτοβουλιών.

5.1. Το επιχειρησιακό πεδίο εφαρμογής της ανθρωπιστικής επισιτιστικής βοήθειας της Επιτροπής

Η Επιτροπή θέτει σε κίνηση τον μηχανισμό μιας ανθρωπιστικής επισιτιστικής βοήθειας στις ακόλουθες περιπτώσεις:

- 1) Όταν, λόγω ανεπαρκούς κατανάλωσης τροφίμων, έχουν σημειωθεί, έχουν υπερκεραστεί ή αναμένεται, βάσει σοβαρών προβλέψεων¹⁴, να σημειωθούν έκτακτοι¹⁵ δείκτες θνησιμότητας ή οξέος υποσιτισμού,
- 2) Όταν ο κίνδυνος εξαφάνισης των προς το ζην ή ακραίες στρατηγικές αντιμετώπισης (μεταξύ των οποίων πώληση παραγωγικής περιουσίας, μετανάστευση λόγω άγχους, ή καταφυγή σε ανασφαλείς ή επικίνδυνες πρακτικές επιβίωσης) προκαλούν ή αναμένεται μετά βεβαιότητας να προκαλέσουν απειλή προς τη ζωή ή κίνδυνο ή εξαιρετική δυστυχία, ανεξάρτητα από το αν οφείλονται σε ανεπαρκή κατανάλωση τροφίμων ή αν έχουν αυτήν ως αποτέλεσμα.

¹¹ Ανακοίνωση της Επιτροπής για τη ΣΑΑΑ του 2001: *Συμπεράσματα*

¹² Μια ευρωπαϊκή κοινή αντίληψη για την ανθρωπιστική βοήθεια του 2007: Τμήμα 2.4 άρθρο 22, τμήμα 3.4 άρθρο 53, τμήμα 5, Παράρτημα.

¹³ Συμφωνία-πλαίσιο εταιρικής σχέσης της ΓΔ ECHO του 2008: *Άρθρο 8*.

¹⁴ Αυτή η "πρόβλεψη" πρέπει να βασίζεται σε δείκτες έγκαιρης προειδοποίησης που καταδεικνύουν σοβαρή ανεπάρκεια ή επιδείνωση ως προς την κατανάλωση τροφίμων, η οποία απειλεί να θέσει σε κίνδυνο ανθρώπινες ζωές – εκτός αν τύχει έγκαιρης αντιμετώπισης – εντός χρονικού πλαισίου αντίστοιχου προς την ανθρωπιστική εντολή της Ευρωπαϊκής Επιτροπής.

¹⁵ Η Επιτροπή ορίζει ως έκτακτη ανάγκη τον συνδυασμό απόλυτων κατώτατων ορίων (π.χ. Sphere, WHO κλπ) και σχετικών δεικτών ως προς τις περιστασιακές προδιαγραφές

Αναγνωρίζοντας ότι μια επισιτιστική κρίση αρχίζει μερικές φορές, και πρέπει να αντιμετωπιστεί πριν επιδεινωθεί η διατροφική κατάσταση, η Επιτροπή δεν θα περιμένει αναγκαστικά να σημειωθούν υψηλοί δείκτες οξέος υποσιτισμού πριν προβεί στην παροχή ανθρωπιστικής επισιτιστικής βοήθειας, αλλά θα αντιδράσει σε πολύ συγκεκριμένους ανθρωπιστικούς κινδύνους που απειλούν την ανθρώπινη ζωή. Εξάλλου, η Επιτροπή δεν χρειάζεται να περιμένει την επίσημη ανακοίνωση μιας καταστροφής προκειμένου να αντιδράσει.

Όταν εξετάζεται κατά πόσον και με ποιον τρόπο θα πρέπει να υπάρξει αντίδραση σε μια επισιτιστική κρίση, η Επιτροπή θα δίνει ιδιαίτερη προσοχή στα συγκριτικά πλεονεκτήματα και μειονεκτήματα των ανθρωπιστικών της μηχανισμών. Θα βασίζεται σε προσεκτική ανάλυση των αναγκών και των αιτιών, στην εξέταση του τύπου απόκρισης που θα ανταποκριθεί καλύτερα στις ανάγκες με τον πλέον κατάλληλο τρόπο χωρίς να προκαλέσει ζημιές, και στην προσεκτική εξέταση των διαφόρων πηγών διαθέσιμης χρηματοδότησης.

Η Επιτροπή παραδέχεται ότι τα ανθρωπιστικά της μέσα δεν διαθέτουν συγκριτικό πλεονέκτημα για να αντιμετωπιστεί η χρόνια επισιτιστική ανασφάλεια. Κατ' αρχήν δεν θα χρησιμοποιήσει την ανθρωπιστική επισιτιστική βοήθεια για να αντιμετωπίσει χρόνια επισιτιστική ανασφάλεια εκτός από τις ακόλουθες περιπτώσεις: όταν η μη παρέμβαση προκαλεί άμεσο ή επικείμενο ανθρωπιστικό κίνδυνο¹⁶ σημαντικής έκτασης και σοβαρότητας: όταν άλλοι καταλληλότεροι φορείς, μεταξύ των οποίων και δικά της αναπτυξιακά μέσα, δεν είναι σε θέση ή είναι απρόθυμοι να δράσουν, και δεν είναι δυνατόν να πεισθούν να δράσουν· και όταν, παρά τα συγκριτικά μειονεκτήματα, αναμένεται θετικός αντίκτυπος εντός των χρονικών ορίων της παρέμβασης. Στις περιπτώσεις αυτές, η Επιτροπή θα αναλάβει ανθρωπιστική επισιτιστική βοήθεια μόνο βάσει διαλόγου, συντονισμού και υποστήριξης των ενδεχόμενων αναπτυξιακών φορέων, όπου αυτοί υπάρχουν, με συγκεκριμένη σαφή και πραγματιστική στρατηγική, εξασφαλίζοντας συντονισμένη μετάβαση και αποφεύγοντας με τον τρόπο αυτό ασυντόνιστες επικαλύψεις.

Η Επιτροπή θα εξετάσει την σταδιακή παύση των παρεμβάσεων ανθρωπιστικής επισιτιστικής βοήθειας όταν οι δείκτες οξέος υποσιτισμού, θνησιμότητας και δυσχέρειας ως προς την αντιμετώπιση (που συνδέονται με την ανεπαρκή κατανάλωση τροφής ή την ελλιπή χρήση τροφής) είναι σταθερά κάτω από τα επίπεδα έκτακτης ανάγκης¹⁷, ή αναμένεται να σταθεροποιηθούν κάτω από τα επίπεδα αυτά ανεξάρτητα από την ανθρωπιστική στήριξη της Επιτροπής. Η περίπτωση αυτή αναμένεται ότι θα προκύψει όταν το μεγαλύτερο μέρος του πληγέντος από την κρίση πληθυσμού επιτυγχάνει, για σταθερή περίοδο και για το προβλέψιμο μέλλον, βελτιώσεις ως προς την κατανάλωση και τη χρήση τροφής, χωρίς να χρειάζεται να προσφεύγει σε επιζήμιες στρατηγικές αντιμετώπισης.

Η Επιτροπή θα εξετάζει επίσης τη σταδιακή παύση των παρεμβάσεων ανθρωπιστικής επισιτιστικής βοήθειας όταν οι μη ανθρωπιστικοί φορείς (π.χ. οι κρατικοί ή οι αναπτυξιακοί φορείς) είναι σε θέση να καλύψουν τα επισιτιστικά κενά του πληθυσμού ή όταν οι ανθρωπιστικές ανάγκες του πληθυσμού καλύπτονται πλήρως από άλλους ανθρωπιστικούς χορηγούς και φορείς.

Η Επιτροπή θα αξιολογεί συνεχώς τις στρατηγικές της ως προς την παύση της ανθρωπιστικής βοήθειας βάσει σύγκρισης των ειδικών πλεονεκτημάτων σε σχέση με άλλους διαθέσιμους

¹⁶ Βλ. Λεξιλόγιο στο παράρτημα Α του συνοδευτικού εγγράφου εργασίας της Επιτροπής

¹⁷ Βλ. υποσημείωση 14

φορείς, και θα αποφεύγει να αποθαρρύνει τη συμμετοχή άλλων καταλληλότερων φορέων καθυστερώντας την δική της απομάκρυνση. Θα ενθαρρύνει τους καταλληλότερους φορείς στον χώρο της έκτακτης βοήθειας και της αναπτυξιακής βοήθειας να συμμετέχουν ανάλογα προς την εκάστοτε κατάσταση και τις ανάγκες.

Η Επιτροπή θα εξετάζει επίσης την παύση των επιχειρήσεων ανθρωπιστικής επισιτιστικής βοήθειας στις περιπτώσεις που δεν μπορούν να τηρηθούν οι βασικές αρχές παροχής ανθρωπιστικής επισιτιστικής βοήθειας, και ειδικότερα όταν ο κίνδυνος πρόκλησης ζημίας είναι μεγαλύτερος από τα ενδεχόμενα οφέλη της συνεχιζόμενης συμμετοχής της.

5.2. Αντιμετώπιση βασικών επισιτιστικών και διατροφικών αναγκών των πληγέντων από κρίση πληθυσμών

Η ΕΕ και τα κράτη μέλη της θα αντιδρούν στα διάφορα συμπτώματα και τις γενεσιουργικές αιτίες της παροδικής επισιτιστικής ανασφάλειας και του οξέος υποσιτισμού με σειρά ενεργειών και μέσων για να αντιμετωπίσουν ευθέως τα προβλήματα της διαθεσιμότητας τροφίμων, πρόσβασης σε τρόφιμα και χρήσης των τροφίμων. Θα διευκολύνουν τον συμπληρωματικό, πολυτομεακό και ολοκληρωμένο προγραμματισμό για να εξασφαλίσουν τον ολιστικό και αποτελεσματικό χειρισμό των ανθρωπιστικών επισιτιστικών αναγκών.

Η επιλογή του καταλληλότερου μέσου παρέμβασης και μεταφοράς (π.χ. σε χρήματα ή σε είδος) πρέπει να είναι αντίστοιχη προς τις περιστάσεις και τα γεγονότα, και να τυγχάνει τακτικής επανεξέτασης. Η σχετικότητα και το συγκριτικό πλεονέκτημα της προτεινόμενης επιλογής – ή ο συνδυασμός των μέσων που θα χρησιμοποιηθούν – πρέπει να αποτελεί αντικείμενο επίδειξης βάσει αξιολόγησης των αναγκών και αιτιολογικών αναλύσεων όσο το δυνατόν ακριβέστερων και πλέον ενημερωμένων.

Η ανθρωπιστική επισιτιστική βοήθεια θα επικεντρώνει ειδικότερα την προσοχή της στην παροχή στους δικαιούχους έγκαιρης πρόσβασης σε ασφαλή και ισόρροπη διατροφή, επαρκούς ποσότητας και ποιότητας¹⁸ για να καλυφθούν οι διαιτητικές ανάγκες τους. Όπου αυτό είναι δυνατό, η επισιτιστική βοήθεια θα πρέπει να συμφωνεί προς τις τοπικές διαιτητικές προτιμήσεις και να τυγχάνει αποδοχής από τους δικαιούχους.

Η ενίσχυση ή η προστασία των γεωργικών και μη γεωργικών μέσων διαβίωσης (π.χ. η παροχή κτηνιατρικών υπηρεσιών σε ευπαθείς αγέλες ζώων, ή η βελτίωση της αποθήκευσης της σοδειάς) αποτελεί μια εύλογη και κατάλληλη απόκριση σε έκτακτες περιστάσεις σε ορισμένα ανθρωπιστικά πλαίσια, εφόσον αυτό επιτάσσεται από έκτακτες ανάγκες και πληροί τους ανθρωπιστικούς στόχους εντός κατάλληλου και συγκεκριμένου χρονικού πλαισίου.

Παράλληλα με τα μέτρα επισιτιστικής βοήθειας που αντιμετωπίζουν απευθείας τις απαιτήσεις κατανάλωσης τροφίμων, ζωτικής σημασίας θεωρούνται και τα συνοδευτικά μέτρα (π.χ. μέτρα σχετικά με τη δημόσια υγεία), ακόμα και αν αυτά δεν έχουν άμεσο αντίκτυπο στη διαθεσιμότητα, την πρόσβαση ή τη χρήση τροφίμων. Τα συνοδευτικά μέτρα ασκούν

¹⁸ Ποσότητα μετρούμενη σε ενεργειακή σύνθεση, και ποιότητα μετρούμενη σε ασφάλεια τροφίμων και σύνθεση ως προς τις πρωτεΐνες και τα μακροδιατροφικά και μικροδιατροφικά συστατικά. Τα πρότυπα του SPHERE / WHO για τις ανάγκες ποσότητας και τις ενεργειακές ανάγκες των τροφίμων είναι 2100 Kcal ανά άτομο κάθε ημέρα, κατά μέσο όρο σε όλες τις ομάδες ηλικίας. Οι WHO/UNICEF/World Food Programme (WFP)/United Nations High Commission for Refugees (UNHCR) έχουν συμφωνήσει ως προς τις προδιαγραφές ποιότητας/μικροδιατροφικής σύνθεσης των τροφίμων συμφωνίας-πλαίσιο εταιρικής σχέσης (βλ. *Food and Nutrition Needs in Emergencies, Νοέμβριος 2002*) αλλά οι προδιαγραφές αυτές ευρίσκονται επί του παρόντος υπό αναθεώρηση.

σημαντική επίδραση στον τρόπο με τον οποίο το ανθρώπινο σώμα μπορεί να αφομοιώσει την τροφή και έτσι επηρεάζουν τα διατροφικά αποτελέσματα. Η ΕΕ και τα κράτη μέλη της αναγνωρίζουν τις ειδικές επισιτιστικές και διατροφικές ανάγκες συγκεκριμένων ομάδων του καταλόγου των δικαιούχων (π.χ. μικρά παιδιά, ιδίως παιδιά ηλικίας κάτω των 2 ετών¹⁹, έγκυες / θηλάζουσες μητέρες, ηλικιωμένα άτομα, άτομα που πάσχουν από HIV/AIDS²⁰). Στις περιπτώσεις που οι ομάδες αυτές περιλαμβάνονται στις επιχειρήσεις ανθρωπιστικής επισιτιστικής βοήθειας βάσει των επισιτιστικών ή διατροφικών αναγκών τους, η απόκριση θα πρέπει να λαμβάνει υπόψη τις ιδιαίτερες ανάγκες τους και να παρέχει επαρκώς θρεπτικά και προσήκοντα τρόφιμα.

5.3. Ενέργειες στήριξης

Οι παρεμβάσεις ανθρωπιστικής επισιτιστικής βοήθειας της ΕΕ πρέπει να λαμβάνουν υπόψη τις δυνατότητες να περιλαμβάνονται η μείωση των κινδύνων καταστροφών, η ετοιμότητα και η πρόληψη αυτών των κινδύνων στο πλαίσιο της ανθρωπιστικής εντολής τους, των κανονισμών και των στόχων επισιτιστικής βοήθειας. Η στρατηγική ανθρωπιστικής επισιτιστικής βοήθειας της Επιτροπής θα πρέπει να αντλεί έμπνευση από την στρατηγική που εκτίθεται στην ανακοίνωση της Επιτροπής για μια στρατηγική της ΕΕ για τη μείωση των κινδύνων καταστροφών στις αναπτυσσόμενες χώρες²¹.

Η Επιτροπή αναγνωρίζει ότι οι πρωτοβουλίες για τη μείωση των κινδύνων καταστροφών (όπως τα συστήματα έγκαιρης προειδοποίησης και τα στρατηγικά αποθέματα τροφίμων) απαιτούν συχνά μακροπρόθεσμη στήριξη, εθνική ή περιφερειακή καθοδήγηση, και προσεκτική μελέτη των οικονομικών και πολιτικών προοπτικών. Θεωρείται συνεπώς ότι η συνήθης στήριξη αυτών των πρωτοβουλιών ευρίσκεται πέραν του συγκριτικού πλεονεκτήματος των ανθρωπιστικών φορέων. Εντούτοις, η ανθρωπιστική δράση της Επιτροπής μπορεί να επιδιώκει ταυτόχρονα αποτελέσματα μείωσης των κινδύνων παράλληλα με την παροχή επισιτιστικής βοήθειας, και μπορεί επίσης να συμμετέχει σε βραχυπρόθεσμη ενίσχυση, καθοδήγηση και επέκταση των πρωτοβουλιών μείωσης των κινδύνων καταστροφών, σε συνεργασία με αναπτυξιακούς φορείς. Σεβόμενες την αρχή της "μη πρόκλησης ζημίας", οι ενέργειες θα πρέπει να αποφεύγουν την επιδείνωση της ευάλωτης κατάστασης των δικαιούχων και την έκθεσή τους στους κινδύνους που προέρχονται από άλλες κρίσεις.

Η μικρή πείρα και η περιορισμένη κλίμακα ικανοτήτων των ανθρωπιστικών φορέων περιορίζει συχνά τη χρήση των πλέον κατάλληλων παρεμβάσεων επισιτιστικής βοήθειας. Για τον λόγο αυτό, η ΕΕ και τα κράτη μέλη της αναγνωρίζουν την ανάγκη να επενδύουν στην ενίσχυση της ικανότητας του ανθρωπιστικού συστήματος να διαθέτει περισσότερες και καταλληλότερες μορφές επισιτιστικής βοήθειας.

Τα όλο και υψηλότερα επίπεδα χρόνιας επισιτιστικής ανασφάλειας έχουν ως συνέπεια τον όλο και μεγαλύτερο αριθμό ατόμων που θα βρεθούν ενώπιον ευάλωτης κατάστασης σε μελλοντικές κρίσεις. Αν δεν υπάρξει έλεγχος της κατάστασης, το φαινόμενο θα πολλαπλασιάσει τις απαιτήσεις έναντι περιορισμένων ανθρωπιστικών πόρων. Χρειάζεται λοιπόν συντονισμός και ευαισθητοποίηση ώστε να επηρεαστούν ο προβληματισμός της

¹⁹ Τα παιδιά ηλικίας κάτω των δύο ετών είναι εκείνα που αντιμετωπίζουν τους μεγαλύτερους κινδύνους ασθενειών και υποσιτισμού και για τα οποία υπάρχουν κάποιες μακροπρόθεσμες δυνατότητες σωματικής και πνευματικής υγείας μέσω επαρκούς διατροφής.

²⁰ Βλ. κατευθυντήριες οδηγίες χρηματοδότησης της ΓΔ ECHO για τον HIV, Οκτώβριος 2008.

²¹ Βλ. COM(2009)84

δημόσιας πολιτικής και οι αποφάσεις των εθνικών κυβερνήσεων και των αναπτυξιακών φορέων σχετικά με την χορήγηση πόρων έτσι ώστε να επιτευχθούν οι στόχοι της επισιτιστικής ασφάλειας. Οι εκστρατείες ευαισθητοποίησης θα πρέπει να στοχεύουν κρατικούς φορείς (μεταξύ των οποίων και οι κυβερνήσεις) ανάλογα με τις αναπτυξιακές ανάγκες των λαών σε περιπτώσεις κρίσεων.

Πρέπει να ενθαρρυνθεί η αποτελεσματική ενσωμάτωση της ανθρωπιστικής βοήθειας μέσω ΣΑΑΑ, και να διασφαλιστεί ότι το διεθνές σύστημα βοήθειας λειτουργεί σταθερά, συνεκτικά και κατά τρόπο διάφανο για να αντιμετωπίζεται η πείνα και οι ευάλωτες καταστάσεις. Οι εκστρατείες ευαισθητοποίησης θα πρέπει να εξασφαλίζουν ότι οι συλλογικές προσπάθειες καλύπτουν ταυτόχρονα τις έκτακτες, τις παροδικές και τις αναπτυξιακές ανάγκες, και διευκολύνουν συνθήκες χρηστής διακυβέρνησης και εθνικές και διεθνείς πολιτικές που κατευθύνονται προς τον ίδιο στόχο (π.χ. για τις εμπορικές συναλλαγές και για τη μετανάστευση).

Η ΕΕ και τα κράτη μέλη της στηρίζουν την ιδέα ενός συντονισμού που θα περιλαμβάνει ανθρωπιστική επισιτιστική βοήθεια διεπόμενη από ισχυρή και εξοπλισμένη με τα κατάλληλα μέσα διακυβέρνηση και ηγεσία. Προς τον σκοπό αυτό χρειάζεται στενός συντονισμός με τους αρμόδιους εθνικούς ανθρωπιστικούς φορείς. Εντός του πλαισίου της αναδιάρθρωσης του ΟΗΕ και της ανθρωπιστικής δράσης, η Επιτροπή υποστηρίζει την ανά ομάδες προσέγγιση ως προς τον συντονισμό, και υποστηρίζει όλες τις προσπάθειες που θα καταβληθούν ώστε να λειτουργήσει αποτελεσματικότερα για τους τομείς διατροφής, μεριμνώντας ώστε να λαμβάνονται υπόψη η σφαιρική αρχιτεκτονική της γεωργίας, της επισιτιστικής ασφάλειας και της διατροφής.