



ΕΠΙΤΡΟΠΗ ΤΩΝ ΕΥΡΩΠΑΪΚΩΝ ΚΟΙΝΟΤΗΤΩΝ

Βρυξέλλες, 21.6.2007  
COM(2007) 349 τελικό

**ΑΝΑΚΟΙΝΩΣΗ ΤΗΣ ΕΠΙΤΡΟΠΗΣ ΣΤΟ ΣΥΜΒΟΥΛΙΟ ΚΑΙ ΣΤΟ ΕΥΡΩΠΑΪΚΟ  
ΚΟΙΝΟΒΟΥΛΙΟ**

**Ετήσια έκθεση 2007 για την αναπτυξιακή πολιτική της Ευρωπαϊκής Κοινότητας και την  
εφαρμογή της εξωτερικής βοήθειας το 2006**

{SEC(2007) 840}

**ΑΝΑΚΟΙΝΩΣΗ ΤΗΣ ΕΠΙΤΡΟΠΗΣ ΣΤΟ ΣΥΜΒΟΥΛΙΟ ΚΑΙ ΣΤΟ ΕΥΡΩΠΑΪΚΟ  
ΚΟΙΝΟΒΟΥΛΙΟ**

**Ετήσια έκθεση 2007 για την αναπτυξιακή πολιτική της Ευρωπαϊκής Κοινότητας και την  
εφαρμογή της εξωτερικής βοήθειας το 2006**

**ΠΙΝΑΚΑΣ ΠΕΡΙΕΧΟΜΕΝΩΝ**

1.	Εισαγωγή.....	3
2.	Καλύτερο πλαίσιο αναπτυξιακής πολιτικής: συνοχή πολιτικών .....	3
3.	Καλύτερο πλαίσιο περιφερειακών στρατηγικών .....	5
4.	Καλύτερο πλαίσιο για την εξωτερική βοήθεια – απλούστευση και σαφέστερη διατύπωση των κανονισμών.....	6
5.	Καλύτερο πλαίσιο συνεργασίας: αποτελεσματικότητα της βοήθειας .....	9
6.	Αποτελέσματα.....	10

## 1. ΕΙΣΑΓΩΓΗ

Η Ευρωπαϊκή Ένωση εξακολουθεί να αποτελεί παγκοσμίως τη βασική πηγή αναπτυξιακής βοήθειας, παρέχοντας 46,9 δισ. ευρώ (56,67%) της συνολικής επίσημης αναπτυξιακής βοήθειας (ΕΑΒ) που αναφέρθηκε στον ΟΟΣΑ το 2006. Η εξωτερική βοήθεια την οποία διαχειρίζεται η Ευρωπαϊκή Επιτροπή ανήλθε σε 12,1 δισ. ευρώ νέων αναλήψεων υποχρεώσεων το 2006, εκ των οποίων 9,8 δισ. ευρώ χαρακτηρίζονται ως ΕΑΒ. Πάνω από 160 χώρες επωφελούνται από τη βοήθεια αυτή.

Το 2006 η ΕΕ άλλαξε πολύ τον τρόπο με τον οποίο διαχειρίζεται τις σχέσεις της με τον υπόλοιπο κόσμο. Πρώτον, μεριμνώντας ώστε οι πολιτικές που επηρεάζουν τις αναπτυσσόμενες χώρες να μπορούν να στηρίξουν τους στόχους της ανάπτυξης· δεύτερον, εγκρίνοντας περιφερειακές στρατηγικές που αντικατοπτρίζουν τις βασικές προτεραιότητές της· τρίτον, απλουστεύοντας το φάσμα των μέσων που παρέχουν τη νομική βάση για την εξωτερική βοήθεια· τέταρτον, εφαρμόζοντας μέτρα για τη στενότερη συνεργασία με τις χώρες εταίρους και άλλους αναπτυξιακούς φορείς ώστε να καταστεί αποτελεσματικότερη η βοήθεια· τέλος, βελτιώνοντας τους τρόπους με τους οποίους υπολογίζονται τα αποτελέσματα και συνάγονται τα διδάγματα.

Στόχος της παρούσας επισκόπησης είναι να παρουσιάσει τα βασικά χαρακτηριστικά αυτών των αλλαγών.

## 2. ΚΑΛΥΤΕΡΟ ΠΛΑΙΣΙΟ ΑΝΑΠΤΥΞΙΑΚΗΣ ΠΟΛΙΤΙΚΗΣ: ΣΥΝΟΧΗ ΠΟΛΙΤΙΚΩΝ

Μετά την έγκριση, τον Δεκέμβριο του 2005, της Ευρωπαϊκής Κοινής Αντίληψης για την ανάπτυξη, η Επιτροπή επικεντρώνει ολοένα και περισσότερο τις προσπάθειές της στη συμβολή που μπορούν να έχουν οι πολιτικές πέρα από την ανάπτυξη – στους τομείς του εμπορίου, της γεωργίας, του περιβάλλοντος, της ασφάλειας, της μετανάστευσης, της κοινωνικής διάστασης της παγκοσμιοποίησης, της απασχόλησης και της αξιοπρεπούς εργασίας, της διεθνούς επιστημονικής συνεργασίας, καθώς και της έρευνας στον τομέα της υγείας – στην επίτευξη των αναπτυξιακών στόχων της χιλιετίας (ΑΣΧ).

Όλοι συμφωνούν ότι μόνο με την αναπτυξιακή πολιτική δεν μπορούν να επιτευχθούν ικανοποιητικά αποτελέσματα και ότι ορισμένες άλλες πολιτικές μπορεί να έχουν σημαντικότερο αντίκτυπο. Στόχος της ΕΕ είναι να μεγιστοποιήσει τις θετικές συνέπειες των πολιτικών της και να ελαχιστοποιήσει τις αρνητικές επιπτώσεις τους στις αναπτυσσόμενες χώρες.

Με την παρότρυνση της Προεδρίας της ΕΕ, καταρτίστηκε ένα κυλιόμενο πρόγραμμα εργασίας για τα έτη 2006-2007 σχετικά με τη συνοχή της αναπτυξιακής πολιτικής (ΣΑΠ) ώστε να εντοπιστούν οι κοινές προτεραιότητες δράσης. Τον Οκτώβριο του 2006 το Συμβούλιο ενέκρινε συμπεράσματα που αφορούσαν τόσο το κυλιόμενο πρόγραμμα εργασίας της Προεδρίας σχετικά με τη συνοχή της αναπτυξιακής πολιτικής όσο και την ενσωμάτωση των ζητημάτων ανάπτυξης στις διαδικασίες λήψης αποφάσεων του Συμβουλίου. Η Επιτροπή έχει σημειώσει πρόοδο σε ορισμένους τομείς, μεταξύ των οποίων είναι και το εμπόριο, και ιδίως στη διαπραγμάτευση συμφωνιών οικονομικής εταιρικής σχέσης με τις χώρες ΑΚΕ, οι οποίες αποσκοπούν στην ενίσχυση του εμπορίου και της περιφερειακής ολοκλήρωσης ως μέσου μακροπρόθεσμης ανάπτυξης. Η καταπολέμηση των μολυσματικών ασθενειών που

συνδέονται με τη φτώχεια αποτελεί άλλο ένα παράδειγμα, π.χ. στο πλαίσιο της σύμπραξης ευρωπαϊκών και αναπτυσσόμενων χωρών για τις κλινικές δοκιμές (EDCTP).

Σημαντική πρόοδος έχει επίσης σημειωθεί στον τομέα της μετανάστευσης, στα πλαίσια της στρατηγικής της ΕΕ για την Αφρική<sup>1</sup> και με την έναρξη ενός θεματικού προγράμματος για τη μετανάστευση για την περίοδο 2007-2013 ύψους 380 εκατ. ευρώ και, επίσης, στον τομέα της ασφάλειας, με τη στήριξη για τη μεταρρύθμιση του τομέα της ασφάλειας στις χώρες εταίρους. Η μετανάστευση αποτελεί τομέα για τον οποίο η συνοχή είναι ιδιαίτερα σημαντικό στοιχείο. Στο πλαίσιο των ευρύτερων συμφωνιών συνεργασίας της, η ΕΕ ανέπτυξε διάλογο σχετικά με τα θέματα που αφορούν τη μετανάστευση με διάφορες χώρες και περιοχές της υφηλίου. Η Ευρωπαϊκή Πολιτική Γειτονίας αποτελεί ένα τέτοιο παράδειγμα, καθώς και άλλες διαδικασίες διαλόγου που διεξάγονται με εταίρους στην Αφρική, την Ασία, τη Λατινική Αμερική και την Καραϊβική<sup>2</sup>.

Ο διάλογος αυτός καλύπτει γενικά ένα ευρύ φάσμα θεμάτων, στα οποία συγκαταλέγονται, για παράδειγμα, η σχέση μεταξύ μετανάστευσης και ανάπτυξης, η καταπολέμηση της παράνομης μετανάστευσης και της εμπορίας ανθρώπων, η επίπτωση της κατάστασης των προσφύγων στην ανάπτυξη και οι κοινές προσπάθειες για την καλύτερη διαχείριση της οικονομικής μετανάστευσης. Μπορεί να καταλήξει στην παροχή βοήθειας της ΕΕ για να δοθεί η δυνατότητα στις χώρες εταίρους να αναπτύξουν την ικανότητά τους στη διαχείριση των μεταναστευτικών ροών και να βελτιστοποιήσουν τη σχέση μεταξύ μετανάστευσης και ανάπτυξης.

Στο πλαίσιο της συνοχής επίσης, το θέμα των ανθρωπίνων δικαιωμάτων και της χρηστής διακυβέρνησης εξετάζεται συστηματικά. Το 2006, παραδείγματος χάριν, κινητοποιήθηκαν 13 αποστολές παρατηρητών της ΕΕ στις εκλογές και τοποθετήθηκαν 1.400 περίπου παρατηρητές της ΕΕ. Οι αποστολές αυτές συνέβαλαν με την παρουσία τους στη μείωση των δυνατοτήτων απάτης, χειραγώγησης και εκφοβισμού. Συνέβαλαν στην αύξηση της διαφάνειας και της εμπιστοσύνης του κοινού στην εκλογική διαδικασία, και επομένως υποστήριξαν την πρόοδο όσον αφορά τη δημοκρατία και τη διακυβέρνηση. Σε ορισμένες περιπτώσεις, οι αποστολές συνέβαλαν στην πρόληψη των συγκρούσεων, όπως στη Λαϊκή Δημοκρατία του Κονγκό (ΛΔΚ), όπου η σημαντικότερη μέχρι τώρα αποστολή της ΕΕ (300 παρατηρητές) παρακολούθησε τους δύο γύρους εκλογών τον Ιούλιο και το Νοέμβριο. Οι εκλογές αυτές άνοιξαν τον δρόμο για την αποκατάσταση της ειρήνης και της διακυβέρνησης, την αιεφόρο ανάπτυξη στη ΛΔΚ και τη σταθεροποίηση σε όλη την Περιοχή των Μεγάλων Λιμνών.

Σχετικά με τη διακυβέρνηση, η Επιτροπή πρότεινε μια νέα προσέγγιση στη «διακυβέρνηση στο πλαίσιο της Ευρωπαϊκής Κοινής Αντίληψης για την αναπτυξιακή πολιτική»<sup>3</sup>. Η προσέγγιση αυτή βασίζεται σε ευρύτερη αξιολόγηση που καλύπτει την περίοδο 1994-2004. Όπως διαπιστώνει, η ΕΕ επέλεξε ορθά θέτοντας τη διακυβέρνηση στην κορυφή της πολιτικής ατζέντας και του προγράμματος δράσης στον τομέα της συνεργασίας, και η Επιτροπή σημείωσε ουσιαστική πρόοδο στον καθορισμό των πιθανόν αποτελεσματικότερων προσεγγίσεων για βιώσιμες βελτιώσεις. Η Επιτροπή τονίζει επίσης τη σημασία της προώθησης της καλής διακυβέρνησης σε τομείς όπως ο φορολογικός, ο δημοσιονομικός και ο τομέας της δικαιοσύνης, καθώς και της επιστημονικής συνεργασίας.

---

<sup>1</sup> Στρατηγική της ΕΕ για την Αφρική: στην πορεία για τη σύναψη ευρωπαϊκού συμφώνου με στόχο την ταχύτερη ανάπτυξη της Αφρικής. COM (2005)489 τελικό

<sup>2</sup> Παράλληλος διάλογος διεξάγεται επίσης με τις χώρες ΑΚΕ (της Αφρικής, της Καραϊβικής και του Ειρηνικού).

<sup>3</sup> COM(2006) 421 της 30.8.2006

Γενικά, η συνοχή έχει ζωτική σημασία για την υλοποίηση των πολιτικών της ΕΕ στον τομέα της εξωτερικής βοήθειας. Όταν αντιμετωπίζει χώρες εταίρους, η Επιτροπή υιοθετεί τρεις βασικές ιδιότητες – του πολιτικού φορέα, του οργανισμού ανάπτυξης και της διαχείρισης των χορηγών βοήθειας – και συνεχώς αναζητεί τρόπους για τον αποτελεσματικότερο συνδυασμό και των τριών.

### **3. ΚΑΛΥΤΕΡΟ ΠΛΑΙΣΙΟ ΠΕΡΙΦΕΡΕΙΑΚΩΝ ΣΤΡΑΤΗΓΙΚΩΝ**

Επίσης σύμφωνα με την Κοινή Αντίληψη, η Επιτροπή προσπαθεί κυρίως να διασφαλίσει ότι οι στόχοι και οι αρχές της αντικατοπτρίζονται στις στρατηγικές παρέμβασης σε περιφερειακό επίπεδο.

Συγκεκριμένα, η στρατηγική της ΕΕ για την Αφρική αποτελεί την πρώτη εφαρμογή της Κοινής Αντίληψης και το πρώτο ολοκληρωμένο ευρωπαϊκό πολιτικό πλαίσιο για τη βελτίωση του συντονισμού και της συνοχής των πολιτικών και των μέσων της ΕΕ και των κρατών μελών. Τη σημασία που αποδίδεται στην Αφρική κατέδειξε η εφαρμογή αυτής της στρατηγικής και η δέσμευση της ΕΕ να ετοιμάσει μια κοινή στρατηγική ΕΕ-Αφρικής η οποία θα εγκριθεί στη δεύτερη διάσκεψη κορυφής ΕΕ-Αφρικής κατά το δεύτερο εξάμηνο του 2007 στη Λισαβόνα. Επίσης ενδεικτική ήταν η κοινή σύνοδος εργασίας της Ευρωπαϊκής Επιτροπής και της Επιτροπής της Αφρικανικής Ένωσης, στην οποία μια ομάδα Ευρωπαίων Επιτρόπων με επικεφαλής τον πρόεδρο της Επιτροπής κ. José Manuel Barroso συνάντησε την Επιτροπή της Αφρικανικής Ένωσης στα κεντρικά της γραφεία στην Αντίς Αμπέμπα.

Οι στρατηγικές για τις σχέσεις της Ευρωπαϊκής Ένωσης με άλλες περιοχές βασίστηκαν επίσης στην Κοινή Αντίληψη για να προωθήσουν μια συνεκτική εικόνα του κόσμου, αναγνωρίζοντας συγχρόνως την ανάγκη για διαφοροποίηση. Το έτος 2006 ήταν αποδοτικό στην ανάπτυξη στρατηγικής εταιρικής σχέσης μεταξύ της ΕΕ και της Λατινικής Αμερικής, με δύο βασικές προτεραιότητες για τη συνεργασία: την αύξηση της κοινωνικής συνοχής και την προώθηση της περιφερειακής ολοκλήρωσης.

Η ΕΕ επεξεργάζεται επίσης ένα στρατηγικό πλαίσιο για τις σχέσεις ΕΕ-Ασίας, το οποίο βασίζεται σε μεγαλύτερο πολιτικό διάλογο, ανάπτυξη του εμπορίου και σταθερό επίπεδο αναπτυξιακής συνεργασίας. Οι σχέσεις της Ένωσης με τις δύο μεγαλύτερες χώρες της περιοχής, την Κίνα και την Ινδία, αναπτύσσονται στο πλαίσιο στρατηγικών εταιρικών σχέσεων. Το πεδίο εφαρμογής αυτών των εταιρικών σχέσεων είναι γενικό και καλύπτει τόσο την οικονομική συνεργασία όσο και τις πολιτικές πτυχές.

Η Ευρωπαϊκή Πολιτική Γειτονίας (ΕΠΓ) ενισχύθηκε επίσης. Η ΕΠΓ ανήκει στις κυριότερες προτεραιότητες των εξωτερικών σχέσεων της ΕΕ. Μέσω αυτής της πολιτικής, η ΕΕ προσπαθεί να προωθήσει τη χρηστή διακυβέρνηση και την οικονομική ανάπτυξη στις περιοχές που βρίσκονται κοντά της. Κατά τους πρώτους δεκαοκτώ μήνες της εφαρμογής της, η πολιτική αυτή έθεσε ουσιαστικά θεμέλια για την ενίσχυση των σχέσεων μεταξύ της Ένωσης και των γειτόνων της. Στις 4 Δεκεμβρίου 2006, η Επιτροπή παρουσίασε νέες προτάσεις για να συνεχιστεί η ενίσχυση και η ανάπτυξη της ΕΠΓ. Οι προτάσεις αυτές παρέχουν στις χώρες εταίρους καλύτερες εμπορικές και επενδυτικές προοπτικές, καθιστώντας ευκολότερες τις διαπροσωπικές επαφές και τις μικρής διάρκειας νόμιμες μετακινήσεις τους, μεγαλύτερη δραστηριοποίηση για την επίλυση των παγωμένων διενέξεων και τη δημιουργία περισσότερων δυνατοτήτων για τη συγκέντρωση πόρων.

Μέσω της πολιτικής της για τη διεύρυνση και της Διαδικασίας Σταθεροποίησης και Σύνδεσης, η ΕΕ βοηθά τις χώρες με προοπτική προσχώρησης να ενταχθούν σταδιακά στην Ένωση. Το 2006, η πολιτική αυτή αφορούσε τη Βουλγαρία, τη Ρουμανία, τις χώρες των Δυτικών Βαλκανίων και την Τουρκία. Η Βουλγαρία και η Ρουμανία προσχώρησαν στην Ένωση την 1<sup>η</sup> Ιανουαρίου 2007. Οι διαπραγματεύσεις προσχώρησης συνεχίζονται με την Κροατία και την Τουρκία, ενώ οι άλλες χώρες των Δυτικών Βαλκανίων σημείωσαν όλες πρόοδο ως προς τον «χάρτη πορείας» που καθορίζεται στη Διαδικασία Σταθεροποίησης και Σύνδεσης. Το 2006, η Επιτροπή θέσπισε αυστηρά μέτρα για να ενισχύσει την πολιτική της ΕΕ για τα Δυτικά Βαλκάνια και τα μέσα της, και ιδίως για να καταστήσει πιο απτή την ενωσιακή προοπτική στους πολίτες αυτής της περιοχής.

#### **4. ΚΑΛΥΤΕΡΟ ΠΛΑΙΣΙΟ ΓΙΑ ΤΗΝ ΕΞΩΤΕΡΙΚΗ ΒΟΗΘΕΙΑ – ΑΠΛΟΥΣΤΕΥΣΗ ΚΑΙ ΣΑΦΕΣΤΕΡΗ ΔΙΑΤΥΠΩΣΗ ΤΩΝ ΚΑΝΟΝΙΣΜΩΝ**

Οι πολιτικές στον τομέα της εξωτερικής βοήθειας εντάχθηκαν στο σχεδιασμό νέων μέσων τα οποία αποτελούν μέρος μιας πλήρους αναθεώρησης της διάρθρωσης της εξωτερικής συνεργασίας της ΕΕ. Το 2006, τα νέα αυτά μέσα, τα οποία αποτελούσαν ένα απλουστευμένο πλαίσιο παροχής βοήθειας κατά την περίοδο 2007-2013, ολοκληρώθηκαν. Τα μέσα αυτά παρέχουν μια σταθερή βάση για δράση, συνδυάζοντας σαφείς στόχους πολιτικής με τις διαδικασίες και τα μέσα που χρειάζονται για να επιτευχθούν αυτοί οι στόχοι. Εννέα χρηματοδοτικά μέσα αντικαθιστούν τους ισχύοντες γεωγραφικούς και θεματικούς κανονισμούς.

Έξι μέσα θα στηρίζουν τις ειδικές πολιτικές περιφερειακού ή θεματικού χαρακτήρα:

- το Μέσο Προενταξιακής Βοήθειας (ΜΠΒ)
- το Ευρωπαϊκό Μέσο Γειτονίας και Εταιρικής Σχέσης (ΕΜΓΕΣ)
- το Μέσο για την Αναπτυξιακή Συνεργασία (ΜΑΣ)
- το Μέσο Συνεργασίας με τις βιομηχανικές χώρες (ΜΣΒΧ)
- το Ευρωπαϊκό Μέσο για τη Δημοκρατία και τα Δικαιώματα του Ανθρώπου (ΕΜΔΔΑ)
- το Μέσο Συνεργασίας σε θέματα Πυρηνικής Ασφαλείας (ΜΣΠΑ).

Τρία μέσα θα αντιμετωπίζουν τις καταστάσεις κρίσης:

- το Μέσο Σταθερότητας (ΜΣ)
- η υφιστάμενη ανθρωπιστική βοήθεια, η οποία περιλαμβάνει την επισιτιστική βοήθεια έκτακτης ανάγκης στα πλαίσια των νέων δημοσιονομικών προοπτικών
- τα μέσα μακροοικονομικής βοήθειας.

Η συνεργασία θα πραγματοποιείται μέσω των εγγράφων εθνικής, περιφερειακής και θεματικής στρατηγικής και των πολυετών ενδεικτικών προγραμμάτων, καθώς και των ετήσιων προγραμμάτων δράσης, τα οποία υπόκεινται στη νέα διαδικασία δημοκρατικού ελέγχου που θεσπίστηκε στο πλαίσιο της διοργανικής συμφωνίας. Η διαδικασία αυτή

προβλέπει ότι η Επιτροπή θα ενημερώνει συστηματικά το Ευρωπαϊκό Κοινοβούλιο και το Συμβούλιο και θα ζητεί τη γνώμη τους στέλλοντάς τους σχέδια εγγράφων στρατηγικής. Η Επιτροπή ανέλαβε τη δέσμευση να αρχίσει τακτικό διάλογο με το Ευρωπαϊκό Κοινοβούλιο σχετικά με αυτά τα έγγραφα στρατηγικής και να λαμβάνει δεόντως υπόψη τη θέση του Ευρωπαϊκού Κοινοβουλίου κατά την εφαρμογή των στρατηγικών.

Τα διαθέσιμα κεφάλαια στο πλαίσιο του Μέσου για την Αναπτυξιακή Συνεργασία (ΜΑΣ) ανέρχονται σε 10,1 δισ. ευρώ για τις αναπτυσσόμενες χώρες της Λατινικής Αμερικής, της Ασίας και της Μέσης Ανατολής, καθώς και για τη Νότιο Αφρική. Εκτός από τη γεωγραφική συνεργασία, το ΜΑΣ περιλαμβάνει και θεματικά προγράμματα τα οποία αντικαθιστούν τους ισχύοντες θεματικούς κανονισμούς.

Τον Ιανουάριο του 2006, η Επιτροπή εξέδωσε την ανακοίνωση «*Επένδυση στο ανθρώπινο δυναμικό*»<sup>4</sup> σχετικά με το θεματικό πρόγραμμα για την ανθρώπινη και κοινωνική ανάπτυξη. Το ΜΑΣ θα παράσχει λίγο παραπάνω από 1 δισ. ευρώ γι' αυτό το πρόγραμμα για τη στήριξη ενεργειών σε τομείς που επηρεάζουν άμεσα το βιοτικό επίπεδο και την ευημερία των ατόμων, ιδιαίτερα στις φτωχότερες και λιγότερο αναπτυγμένες χώρες και στα πλέον μειονεκτικά στρώματα του πληθυσμού. Σε αυτή τη βάση, καταρτίστηκε στρατηγική για τη στήριξη δραστηριοτήτων στο πλαίσιο τεσσάρων βασικών αξόνων – καλή υγεία για όλους, εκπαίδευση, γνώση και δεξιότητες, ισότητα των φύλων και άλλες πτυχές της ανθρώπινης και κοινωνικής ανάπτυξης (μεταξύ άλλων η κοινωνική συνοχή, η απασχόληση, η αξιοπρεπής εργασία, τα παιδιά και οι νέοι, καθώς και ο πολιτισμός). Πρόκειται για ένα καλό παράδειγμα της ολοκληρωμένης προσέγγισης που προσπαθεί να προωθήσει η Επιτροπή.

Η προστασία των παιδιών και των νέων, και η προώθηση της συμμετοχής των παιδιών και των νέων στην ανάπτυξη, αποτελούν τομείς προτεραιότητας που πρέπει να εξεταστούν στο πλαίσιο του θεματικού προγράμματος ΜΑΣ «*Επένδυση στο ανθρώπινο δυναμικό*», καθώς και του νέου μέσου για τη δημοκρατία και τα ανθρώπινα δικαιώματα. Πριν θεσπιστούν τα νέα απλούστερα μέσα, η Επιτροπή χρησιμοποιούσε 75 περίπου διαφορετικά μέσα που συνδέονταν με τις πολιτικές και τα προγράμματα για τα παιδιά, τόσο εντός όσο και εκτός των συνόρων της ΕΕ. Για να βελτιωθεί η συνοχή, να μεγιστοποιηθούν οι συνέργειες, να εντοπιστούν οι ελλείψεις και να αυξηθούν τα συλλογικά αποτελέσματα των μέσων όσον αφορά τη βελτίωση των δικαιωμάτων των παιδιών, η Επιτροπή εξέδωσε, στις 4 Ιουλίου 2006, την ανακοίνωση «*Προς μία στρατηγική για τα δικαιώματα του παιδιού*».

Η ανακοίνωση αυτή ορίζει μια μακροπρόθεσμη και εμπειριστατωμένη διαδικασία για την αύξηση της συμβολής των δράσεων της ΕΕ υπέρ των παιδιών. Επίσης προτείνει νέους μηχανισμούς για τη διασφάλιση εσωτερικού συντονισμού και διαβούλευσης (όπως ένα Ευρωπαϊκό Φόρουμ για τα Δικαιώματα του Παιδιού) και περιέχει όρους για την ενεργό συμμετοχή των παιδιών. Μεταξύ των υποχρεώσεων που αναλαμβάνονται στην ανακοίνωση είναι να καταρτιστεί ένα σχέδιο δράσης για τα παιδιά στο πλαίσιο της αναπτυξιακής συνεργασίας.

Για την περίοδο 2007-13, ο προβλεπόμενος προϋπολογισμός για τις γειτονικές χώρες, στο πλαίσιο του Ευρωπαϊκού Μέσου Γειτονίας και Εταιρικής Σχέσης, ανέρχεται σε περίπου 12 δισ. ευρώ, δηλ. 32% περισσότερο σε πραγματικούς όρους απ' ό,τι στην προηγούμενη δημοσιονομική περίοδο. Για να μεγιστοποιήσει τον αντίκτυπο και την επιρροή αυτής της χρηματοδότησης από την ΕΕ, η Επιτροπή πρότεινε, στο πλαίσιο του ΕΜΓΕΣ, τη δημιουργία δύο νέων μηχανισμών, και συγκεκριμένα:

---

<sup>4</sup> COM(2006) 18 τελικό της 25.1.2006

- ενός ταμείου επενδύσεων υπέρ της ευρωπαϊκής πολιτικής γειτονίας , στο οποίο θα κληθούν να συνεισφέρουν τα κράτη μέλη και το οποίο θα χρησιμοποιείται για την άντληση συμπληρωματικών δανειακών κεφαλαίων από την Ευρωπαϊκή Τράπεζα Επενδύσεων, την Ευρωπαϊκή Τράπεζα Ανασυγκρότησης και Ανάπτυξης και άλλες αναπτυξιακές τράπεζες. Η συνεισφορά από τον προϋπολογισμό θα είναι 700 εκατ. ευρώ. Εκτιμάται ότι το ταμείο αυτό μπορεί να ενθαρρύνει τη χορήγηση δανείων που αντιστοιχούν σε ποσά πολύ μεγαλύτερα από τα ποσά επιχορήγησης. Αν η συνεισφορά των κρατών μελών μπορούσε να είναι ίση με τη συνεισφορά της Επιτροπής, το ταμείο θα μπορούσε να χορηγήσει σημαντικό ποσό σε δάνεια με ευνοϊκούς όρους.

-μιας διευκόλυνσης της διακυβέρνησης ύψους 300 εκατ. ευρώ , με στόχο την παροχή στήριξης που θα συμπληρώνει τις συνήθεις χορηγήσεις ανά χώρα, που θα επιβραβεύει και θα στηρίζει το έργο των χωρών εταίρων που πραγματοποίησαν τη μεγαλύτερη πρόοδο στην εφαρμογή των σχεδίων δράσης τους.

Το ΕΜΓΕΣ διαθέτει επίσης ειδική συνιστώσα που αφορά τη διασυνοριακή συνεργασία, η οποία συγχρηματοδοτείται από το Ευρωπαϊκό Ταμείο Περιφερειακής Ανάπτυξης. Σκοπός των νέων διατάξεων είναι να διορθωθούν προηγούμενες αδυναμίες και να καταστεί ευκολότερη και αποτελεσματικότερη αυτή η μορφή συνεργασίας.

Ο προγραμματισμός για τις χώρες της Ασίας, της Λατινικής Αμερικής και τις γειτονικές χώρες είχε σχεδόν ολοκληρωθεί, οπότε άρχισε ανεπίσημος διάλογος μεταξύ των θεσμικών οργάνων σχετικά με τα σχέδια στρατηγικής για το ΕΜΓΕΣ και το ΜΑΣ, μετά από πολιτική συμφωνία σχετικά με τα μέσα, ώστε να καθυστερήσει όσο το δυνατόν λιγότερο η παροχή της βοήθειας το 2007. Με την τυπική έναρξη ισχύος όλων των μέσων, ο διάλογος γι' αυτές τις στρατηγικές θα συνεχιστεί το 2007, με δημοκρατικό έλεγχο εκ μέρους του Ευρωπαϊκού Κοινοβουλίου. Τον Ιανουάριο εγκρίθηκε ένα σύνολο λεπτομερών ανακοινώσεων, οι οποίες καθορίζουν την προσέγγιση και το περιεχόμενο του κάθε θεματικού προγράμματος. Ακολούθησε λεπτομερής διαδικασία προγραμματισμού για κάθε θεματικό πρόγραμμα, η οποία θα ολοκληρωθεί στις αρχές του 2007 ώστε να είναι δυνατή η υλοποίηση των προγραμμάτων το συντομότερο δυνατόν.

Η συνεργασία με τις χώρες της Αφρικής, της Καραϊβικής και του Ειρηνικού (ΑΚΕ) χρηματοδοτείται ακόμη κυρίως στο πλαίσιο του Ευρωπαϊκού Ταμείου Ανάπτυξης (ΕΤΑ), δεδομένου ότι το Ευρωπαϊκό Συμβούλιο αποφάσισε, τον Δεκέμβριο του 2005, ότι το ΕΤΑ πρέπει να συνεχίσει να χρηματοδοτείται χωριστά από τον προϋπολογισμό. Με χρηματοδότηση ύψους 22,7 δισ. ευρώ, το 10<sup>ο</sup> ΕΤΑ (2008-2013) θέτει τις βάσεις για τη συνεργασία με τις χώρες ΑΚΕ.

Οι κατευθυντήριες γραμμές προγραμματισμού για το 10<sup>ο</sup> ΕΤΑ καταρτίστηκαν με βάση την Κοινή Αντίληψη, καθώς και ο καθορισμός των τομέων κοινοτικής δράσης και η αρχή της συγκέντρωσης σε επίπεδο χώρας. Ο προγραμματισμός με τις χώρες ΑΚΕ άρχισε στις αρχές του έτους. Ο διάλογος προγραμματισμού συνεχίζεται και αναμένεται να καταλήξει σε έγγραφα στρατηγικής ανά χώρα και περιφέρεια έτοιμα προς υπογραφή πριν από το τέλος του 2007, των οποίων η εφαρμογή θα αρχίσει τον Ιανουάριο του 2008.



## 5. ΚΑΛΥΤΕΡΟ ΠΛΑΙΣΙΟ ΣΥΝΕΡΓΑΣΙΑΣ: ΑΠΟΤΕΛΕΣΜΑΤΙΚΟΤΗΤΑ ΤΗΣ ΒΟΗΘΕΙΑΣ

Η αποτελεσματικότητα της βοήθειας αποτελεί την πρώτη προτεραιότητα του πολιτικού προγράμματος δράσης της ΕΕ και αναφέρεται σε όλες τις πρωτοβουλίες της το 2006. Τόσο η κοινή δήλωση για την αναπτυξιακή πολιτική όσο και η νέα στρατηγική για την Αφρική τονίζουν τη σημασία της χορήγησης όχι απλώς περισσότερης βοήθειας, αλλά καλύτερης και αποτελεσματικότερης ευρωπαϊκής βοήθειας. Η συμφωνία του 10<sup>ου</sup> ΕΤΑ περιλαμβάνει επίσης σαφή δήλωση υπέρ της αποτελεσματικότητας της βοήθειας.

Για να μετατραπούν αυτές οι δεσμεύσεις σε πράξεις, εγκρίθηκε, τον Απρίλιο του 2006, ένα σχέδιο δράσης («Βοήθεια της ΕΕ: παροχή περισσότερης, ταχύτερης και καλύτερης βοήθειας»), με πλήρη κατάλογο εννέα συγκεκριμένων στόχων που πρέπει να επιτευχθούν έως το 2010. Μεταξύ των στόχων αυτών είναι η τακτική χαρτογράφηση της βοήθειας της ΕΕ σε παγκόσμιο, περιφερειακό και τοπικό επίπεδο (άτλας των χορηγών βοήθειας<sup>5</sup>), καθώς και μια πρόταση για κοινό πλαίσιο προγραμματισμού της ΕΕ (ΚΠΠ). Σήμερα, ο άτλας των χορηγών βοήθειας αποτελεί χρήσιμο εργαλείο για τον έλεγχο της βοήθειας και την ενίσχυση του συντονισμού της βοήθειας της ΕΕ καθώς και για την κατανομή της εργασίας, ενώ το ΚΠΠ καθιερώνεται σε ορισμένες χώρες στον προγραμματισμό του 10<sup>ου</sup> ΕΤΑ.

Ο υπερβολικός κατακερματισμός της αναπτυξιακής βοήθειας που προέρχεται από τη διεθνή κοινότητα οδήγησε στη διασπορά της, σε αλληλεπικαλύψεις, ακόμη και σε αντιφατικές δραστηριότητες παροχής βοήθειας, οπότε μειώθηκαν τα πιθανά αποτελέσματα λόγω της συσσώρευσης περιττών διοικητικών δαπανών και αυξήθηκαν οι επιβαρύνσεις των χωρών εταίρων. Ο άτλας των χορηγών βοήθειας της ΕΕ απεικονίζει αυτές τις ελλείψεις και αλληλεπικαλύψεις. Η μεγαλύτερη συμπληρωματικότητα των δραστηριοτήτων αποτελεί βασικό παράγοντα για την αύξηση της αποτελεσματικότητας της βοήθειας. Το 2006 εγκρίθηκαν οι κατευθυντήριες γραμμές για την αποτελεσματικότητα της βοήθειας και διοργανώθηκαν μαθήματα κατάρτισης τόσο στην έδρα όσο και ανά τον κόσμο.

Σημαντικό παράγοντα για την ενίσχυση της «ανάληψης ευθύνης» των χωρών εταίρων και της εμπιστοσύνης προς τις χώρες χορηγούς ότι μπορούν να χρησιμοποιήσουν τα συστήματα διαχείρισης των χωρών εταίρων («ευθυγράμμιση») αποτελεί η τάση παροχής βοήθειας υπό μορφή άμεσης δημοσιονομικής στήριξης, έτσι ώστε να χορηγείται εξ ολοκλήρου στο πλαίσιο των εθνικών συστημάτων της χώρας εταίρου. Η Ευρωπαϊκή Κοινή Αντίληψη χαρακτηρίζει τη δημοσιονομική στήριξη ως «τον προτιμώμενο τρόπο στις περιπτώσεις που οι συνθήκες το επιτρέπουν». Η Επιτροπή χρησιμοποιεί περισσότερο τα συστήματα των χωρών με την παροχή δημοσιονομικής στήριξης που ανέρχεται σε λίγο περισσότερο από το 35% της προγραμματισμένης βοήθειας στο ΕΤΑ μεταξύ 2003 και 2005.

Η Επιτροπή συμμετέχει ενεργά στη στήριξη των «ευαίσθητων» κρατών. Παραδείγματος χάριν, στην Παλαιστίνη, συνεργάστηκε στενά με την Παγκόσμια Τράπεζα, μαζί με 14 κράτη μέλη και τη Νορβηγία, για το σχεδιασμό και την καθιέρωση ενός προσωρινού διεθνούς μηχανισμού (ΠΔΜ), ώστε να διατηρηθεί η παροχή των βασικών δημοσίων υπηρεσιών και να προστατευθούν οι απλοί Παλαιστίνιοι από τις συνέπειες της κρίσης. Το 2006, ο ΠΔΜ κατέβαλε πάνω από 88 εκατ. ευρώ σε κοινωνικά επιδόματα υπέρ των εργαζομένων στον δημόσιο τομέα και των συνταξιούχων με χαμηλά εισοδήματα, και 24 εκατ. ευρώ περίπου καταβλήθηκαν απ' ευθείας στους φτωχούς και ευάλωτους Παλαιστίνιους που πλήττονται άμεσα από την κρίση.

<sup>5</sup> [http://ec.europa.eu/development/body/publications/descript/pub7\\_29\\_en.cfm](http://ec.europa.eu/development/body/publications/descript/pub7_29_en.cfm)

Γενικά η Επιτροπή στηρίζει τη χρήση των ταμείων αρωγής, τα οποία συχνά διαχειρίζεται ο Οργανισμός Ηνωμένων Εθνών ή η Παγκόσμια Τράπεζα, ως τρόπο παροχής βοήθειας σε παρόμοιες καταστάσεις. Κατ' αυτό τον τρόπο εξασφαλίζεται ότι η βοήθεια (ιδίως για την ανασυγκρότηση) συντονίζεται ορθά και παρέχεται το ταχύτερο δυνατό. Το 2006 τα συνολικά ποσά βοήθειας που χορήγησε η Επιτροπή μέσω του Οργανισμού Ηνωμένων Εθνών και της Παγκόσμιας Τράπεζας διατηρήθηκαν σε περίπου 1,5 δισ. ευρώ. Κατά τη διάρκεια του έτους, υπογράφηκαν συμφωνίες και με τους δύο οργανισμούς σχετικά με την προβολή που πρέπει να γίνεται της συνεισφοράς της Επιτροπής σε αυτές τις δραστηριότητες, κυρίως λόγω της επιθυμίας πολλών να καταστεί εμφανέστερη στους Ευρωπαίους πολίτες και στους δικαιούχους αυτής της στήριξης η συμβολή της Ευρώπης στην ανακούφιση των δεινών και στην υποστήριξη της ειρήνης στον κόσμο.

Το εβδομήντα τοις εκατό των φτωχότερων πληθυσμών της γης ζει σε χώρες μεσαίου εισοδήματος. Η Επιτροπή αναγνωρίζει ότι η οικονομική μεγέθυνση αποτελεί βασική προϋπόθεση στις στρατηγικές για την κοινωνική ανάπτυξη και για τη μείωση της φτώχειας σ' αυτές τις χώρες. Ωστόσο, μόνο η μεγέθυνση δεν αρκεί. Σε πολλές ταχέως αναπτυσσόμενες χώρες μεσαίου εισοδήματος, οι τεχνολογικές αλλαγές, η παγκοσμιοποίηση, η δημογραφία και η ζήτηση εξειδικευμένου εργατικού δυναμικού συνέβαλαν στη διεύρυνση του χάσματος της άνισης κατανομής του εισοδήματος, διότι η οικονομική μεγέθυνση δεν συνδυάστηκε με αποτελεσματικό πρόγραμμα δημοσιονομικής πολιτικής για την καταπολέμηση της φτώχειας. Δεν πρέπει να υποτιμάται ο κίνδυνος μια χώρα μεσαίου εισοδήματος να μην εκμεταλλευθεί τις ευκαιρίες που της προσφέρονται και να επανέλθει στη φτώχεια. Γι' αυτό το λόγο, είναι απαραίτητο, σε πολλές ευάλωτες ή ενδεχομένως ασταθείς χώρες μεσαίου εισοδήματος, να χορηγηθεί συμπληρωματική αναπτυξιακή βοήθεια, ορθά εστιασμένη και βασισμένη στις πολιτικές και στην απόδοση, ούτως ώστε να σταθεροποιηθεί η οικονομία τους, να στηριχθούν οι μεταρρυθμίσεις και να ευνοηθούν η ανάπτυξη, η ολοκλήρωση του εμπορίου και η κοινωνική συνοχή.

Το 2006, η Ευρωπαϊκή Επιτροπή διαδραμάτισε μεγαλύτερο ρόλο σε παγκόσμιες πρωτοβουλίες στον τομέα της εκπαίδευσης και της υγείας, συνεργαζόμενη με τα κράτη μέλη της ΕΕ και τους λοιπούς χορηγούς βοήθειας και φορείς. Από τον Μάιο του 2006 η Επιτροπή έχει την Αντιπροεδρία του Διεθνούς Ταμείου για την καταπολέμηση του ιού HIV/AIDS, της φυματίωσης και της ελονοσίας (GFATM). Από τον Ιούλιο του 2006 η Επιτροπή συμπροεδρεί επίσης στην εσπευσμένη πρωτοβουλία «Εκπαίδευση για όλους». Και οι δύο πρωτοβουλίες εστιάζονται σε προσεγγίσεις που βασίζονται στη ζήτηση, στην εναρμόνιση των χορηγών και στην αποτελεσματικότητα της βοήθειας.

## **6. ΑΠΟΤΕΛΕΣΜΑΤΑ**

Από το 2000 που άρχισε η μεταρρύθμιση της διαχείρισης των προγραμμάτων εξωτερικής βοήθειας, έχει δοθεί μεγαλύτερη έμφαση στη βελτίωση του ρυθμού και της ποιότητας της χορηγούμενης βοήθειας. Τα επίπεδα υλοποίησης κατά το 2006 δείχνουν, και πάλι, ότι ο ρυθμός χορήγησης της βοήθειας συνεχίζει να βελτιώνεται.

Το 2006 οι αναλήψεις υποχρεώσεων της Επιτροπής για επίσημη αναπτυξιακή βοήθεια (ΕΑΒ) ανήλθαν συνολικά σε 9,832 δισ. ευρώ και οι πληρωμές σε 8,130 δισ. ευρώ. Από το ποσό των αναλήψεων υποχρεώσεων που μπορούν να χορηγηθούν σε γεωγραφικά προγράμματα, συγκεκριμένα 7,982 δισ. ευρώ, το μισό περίπου (3,552 δισ. ευρώ) προοριζόταν για τις χώρες ΑΚΕ, οι οποίες έλαβαν 2,848 δισ. ευρώ από τα 6,8 δισ. ευρώ που καταβλήθηκαν συνολικά.

Για την αξιολόγηση της ποιότητας της παράδοσης, η Επιτροπή καθιέρωσε διαδικασίες που διασφαλίζουν ότι οι νέες αναλήψεις υποχρεώσεων για έργα και τα προγράμματα καταρτίζονται με τη μεγαλύτερη προσοχή και αντικατοπτρίζουν τη βέλτιστη πρακτική στον εν λόγω τομέα. Το 2002 καθιερώθηκε ένα σύστημα παρακολούθησης των αποτελεσμάτων των έργων. Η παρακολούθηση βασίζεται σε τακτικές επιτόπου εκτιμήσεις των εκτελούμενων έργων από ανεξάρτητους εμπειρογνώμονες, οι οποίοι απλώς βαθμολογούν τα έργα με βάση κριτήρια που έχουν συμφωνηθεί σε διεθνές επίπεδο. Κατά τα πέντε τελευταία έτη, η γενική βαθμολογία δείχνει σταθερή, και στατιστικά σημαντική, βελτίωση. Η παρακολούθηση των έργων και των προγραμμάτων το 2006 έδειξε ότι γενικά διατηρούνται τα καλά αποτελέσματα. βέβαια, το γενικό κέρδος σε αποδοτικότητα κατά τα τελευταία χρόνια μειώθηκε κάπως, το 2006, αλλά παραμένει στη σωστή κατεύθυνση. Γενικά, τα αποτελέσματα για το 2006 ήταν ικανοποιητικά.

Τα διδάγματα που αποκομίζονται από ενέργειες που χρηματοδοτήθηκαν αποτελούν βασικό στοιχείο για να καταστεί αποτελεσματικότερη η βοήθεια. Η μονάδα αξιολόγησης των κυριότερων Γενικών Διευθύνσεων που ασχολούνται με την αναπτυξιακή βοήθεια χρησιμοποιεί ανεξάρτητους εμπειρογνώμονες για να πραγματοποιήσει αξιολογήσεις των εθνικών στρατηγικών, των θεματικών ζητημάτων και λοιπών στρατηγικών πτυχών των κοινοτικών προγραμμάτων.

Γενικά, οι διάφοροι δείκτες δείχνουν ότι από το 2000 έχει σημειωθεί μεγάλη πρόοδος στη διαχείριση της εξωτερικής βοήθειας. Αυτό είναι αποτέλεσμα κυρίως των σημαντικών θεσμικών αλλαγών, όπως η μεταβίβαση της ευθύνης για την υλοποίηση των προγραμμάτων στις Αντιπροσωπείες της Επιτροπής, καθώς και η αναδιάρθρωση των υπηρεσιών της έδρας.

Είναι ενθαρρυντικό το γεγονός ότι ορισμένα προγράμματα σημείωσαν μεγάλη και εμφανή επιτυχία. Ωστόσο, πρέπει ακόμη να γίνουν πολλά, ιδίως όπου η Επιτροπή θεωρείται αργή και μη ευέλικτη, διότι το μελλοντικό σχήμα της εξωτερικής βοήθειας θα βασίζεται όλο και περισσότερο στην ευελιξία και την εντατικοποίηση της συνεργασίας με τους άλλους χορηγούς βοήθειας<sup>6</sup>. Με τα νέα μέσα και τους νέους δημοσιονομικούς κανονισμούς, η Επιτροπή είναι καλύτερα εξοπλισμένη τώρα για να αντιμετωπίσει αυτές τις προκλήσεις.

**Το 2006, η εξωτερική δράση της Επιτροπής επιδίωξε τους ακόλουθους στόχους:**

*- Παροχή βοήθειας στις προσχωρούσες, υποψήφιες και δυνάμει υποψήφιες χώρες στην πορεία προς την ΕΕ μέσω της πολιτικής για τη διεύρυνση και της διαδικασίας σταθεροποίησης και σύνδεσης για τα Δυτικά Βαλκάνια. Επιτεύγματα: επιτυχής προσχώρηση της Βουλγαρίας και της Ρουμανίας στην ΕΕ· υπογραφή συμφωνίας σταθεροποίησης και σύνδεσης με την Αλβανία και διαπραγματεύσεις τέτοιων συμφωνιών με τη Σερβία, το Μαυροβούνιο και τη Βοσνία-Ερζεγοβίνη· έγκριση του Μέσου Προενταξιακής Βοήθειας· έκδοση ανακοίνωσης για τα Δυτικά Βαλκάνια και εγγράφου στρατηγικής για τη διεύρυνση.*

*- Εξασφάλιση της αποτελεσματικής εφαρμογής της ευρωπαϊκής πολιτικής γειτονίας. Επιτεύγματα: τρία νέα σχέδια δράσης με την Αρμενία, το Αζερμπαϊτζάν και τη Γεωργία· ολοκλήρωση των σχεδίων δράσης με την Αίγυπτο και το Λίβανο· έγκριση του Ευρωπαϊκού Μέσου Γειτονίας και Εταιρικής Σχέσης· άτυπη παρουσίαση των εγγράφων στρατηγικής στην επιτροπή ΕΜΓΕΣ και στο Κοινοβούλιο· έναρξη της*

<sup>6</sup> Ετήσια έκθεση 2007 για την αναπτυξιακή πολιτική της Ευρωπαϊκής Κοινότητας και την εφαρμογή της εξωτερικής βοήθειας το 2006, σημείο 6.2: Αξιολόγηση: Επισκόπηση του προγράμματος εργασίας 2006

κατάρτισης των εγγράφων για το πρόγραμμα διασυννοριακής συνεργασίας ΕΜΓΕΣ· έκδοση νέας ανακοίνωσης για την ενίσχυση της ευρωπαϊκής πολιτικής γειτονίας.

- *Εξασφάλιση εποικοδομητικής δέσμευσης για την ειρηνευτική διαδικασία στη Μέση Ανατολή, μέσω της Τετραμερούς και σε στενή συνεργασία με τα συμβαλλόμενα μέρη.*· Επιτεύγματα: δημιουργία του προσωρινού διεθνούς μηχανισμού (ΠΔΜ): Η κοινοτική στήριξη προς τον παλαιστινιακό λαό έφθασε τα 339 εκατ. ευρώ.

- *Συνέχιση της στήριξης της περιφερειακής σταθερότητας, της ανασυγκρότησης και της πολιτικής αλλαγής στο Ιράκ.*· Επιτεύγματα: προετοιμασία του Διεθνούς Συμφώνου για το Ιράκ· έναρξη διαπραγματεύσεων συμφωνίας εμπορίου και συνεργασίας· έγκριση και εφαρμογή του Προγράμματος Βοήθειας 2006.

- *Συνέχιση της ανασυγκρότησης και αποκατάστασης μετά την καταστροφή που προκάλεσε το τσουνάμι.*· Επιτεύγματα: ο ρυθμός εφαρμογής επιταχύνθηκε σημαντικά· ανάληψη υποχρεώσεων ύψους 180 εκατ. ευρώ σε δραστηριότητες αποκατάστασης και ανασυγκρότησης, κυρίως για την Ινδονησία, τη Σρι Λάνκα και τις Μαλδίβες.

- *Εφαρμογή νέας αναπτυξιακής πολιτικής για την προώθηση της βιώσιμης ανάπτυξης και τη μείωση της φτώχειας, με βάση το πλαίσιο που προτάθηκε το 2005 και την επανεξέταση των αναπτυξιακών στόχων της χιλιετίας, συμπεριλαμβανομένης και συγκεκριμένης δράσης για την Αφρική.*· Επιτεύγματα: ένταξη του πολιτικού περιεχομένου της Κοινής Αντίληψης στο Μέσο Ανάπτυξης και Συνεργασίας (ΜΑΣ), κατευθυντήριες γραμμές προγραμματισμού και περιφερειακές στρατηγικές (στρατηγική της ΕΕ για την Αφρική, παραδείγματος χάριν).

- *Εκ νέου επιβεβαίωση της ισχυρής δέσμευσης για τα ανθρώπινα δικαιώματα.*· Επιτεύγματα: ανανεωμένο μέσο για την προώθηση της δημοκρατίας και των ανθρωπίνων δικαιωμάτων που εγκρίθηκε στο τέλος του έτους.

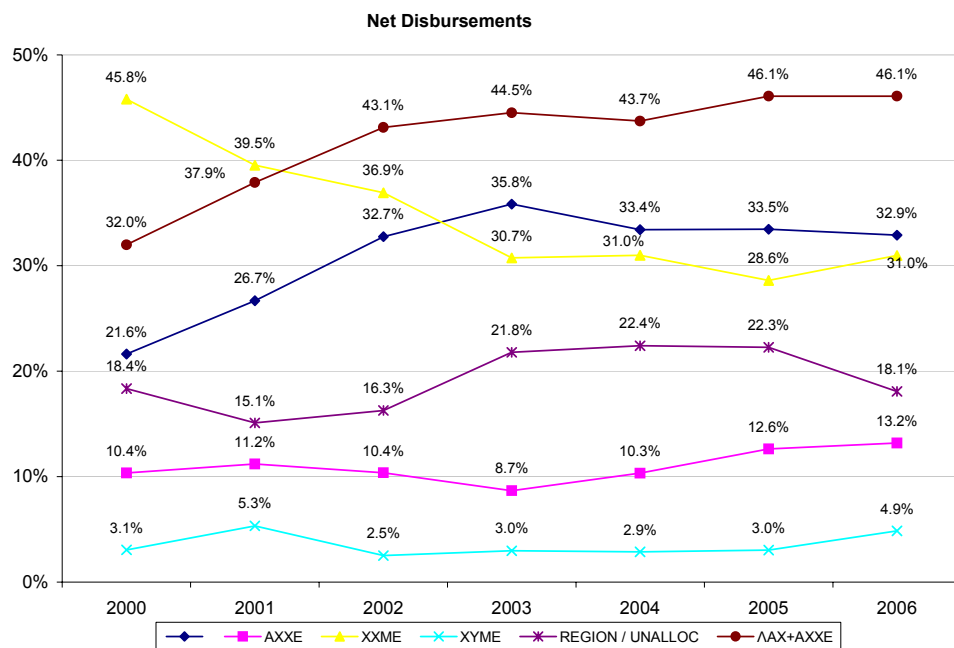
Εκτός από τους προαναφερθέντες στόχους, η Επιτροπή σημείωσε πρόοδο στους ακόλουθους τομείς, για τους οποίους ανήγγειλε επίσης βασικές πρωτοβουλίες το 2006:

- *Επίτευξη ουσιαστικής προόδου στις διαπραγματεύσεις για τη σύναψη συμφωνίας οικονομικής εταιρικής σχέσης με έξι περιοχές των κρατών ΑΚΕ, με στόχο τη θέση της σε ισχύ το 2008.*· Επιτεύγματα: πρόοδος σε όλες τις διαπραγματεύσεις, πραγματοποίηση ανάλυσης και ενέργειες για τη δημιουργία ικανοτήτων, δημιουργία συνδέσμου μεταξύ της διαδικασίας των διαπραγματεύσεων και του προγραμματισμού της αναπτυξιακής συνεργασίας.

- *Συμβολή στη συνέχιση των βασικών πρωτοβουλιών για την ανάπτυξη, ιδίως όσον αφορά τη χρηματοδότηση, τη συνοχή, την Αφρική και τα διεθνή δημόσια αγαθά, μετά τη διάσκεψη κορυφής της Ομάδας των Οκτώ και τη σύνοδο ολομέλειας υψηλού επιπέδου για τους αναπτυξιακούς στόχους της χιλιετίας.*· Επιτεύγματα: πρόγραμμα δράσης για την αποτελεσματικότητα της βοήθειας («βοήθεια της ΕΕ: παροχή περισσότερης, ταχύτερης και καλύτερης βοήθειας»), με πλήρη κατάλογο εννέα συγκεκριμένων στόχων που πρέπει να επιτευχθούν έως το 2010.

- *Ενίσχυση της ικανότητας αντίδρασης της Επιτροπής σε ανθρωπιστικές καταστροφές και της στρατηγικής πρόληψης των καταστροφών και ετοιμότητας για την αντιμετώπισή τους, και συνεισφορά της ΕΕ στο Παγκόσμιο Ταμείο Υγείας για το AIDS/HIV, την ελονοσία και τη φυματίωση.*· Επιτεύγματα: έναρξη των διαβουλεύσεων με τους εταίρους και τα κράτη μέλη της ΕΕ για την έκδοση ανακοίνωσης το 2007 με τίτλο «Προς μια ευρωπαϊκή κοινή αντίληψη για την ανθρωπιστική βοήθεια»· ετήσια συνεισφορά στο παγκόσμιο ταμείο 90 εκατ. ευρώ.

Πίνακας 1: Επικέντρωση στη φτώχεια 2000-2006



2000-2003 Εκθέσεις της Ευρωπ. Επιτροπής προς την Επιτροπή Αναπτυξιακής Βοήθειας (σύμφωνα με την ίδια μέθοδο: ειδικές εθνικές χορηγήσεις για τις ΛΑΧ/ΧΧΕ - συμπεριλαμβανομένης της ΕΤΕ/Σύνολο εκταμιεύσεων)

Στοιχεία των ετήσιων εκθέσεων 2004, 2005

Ετήσια έκθεση 2006 (Προκαταρκτικά στοιχεία) (σύμφωνα με τον κατάλογο δικαιούχων της Επιτροπής Αναπτυξιακής Βοήθειας τον Δεκέμβριο 2005)

ΛΑΧ: Λιγότερο ανεπτυγμένες χώρες

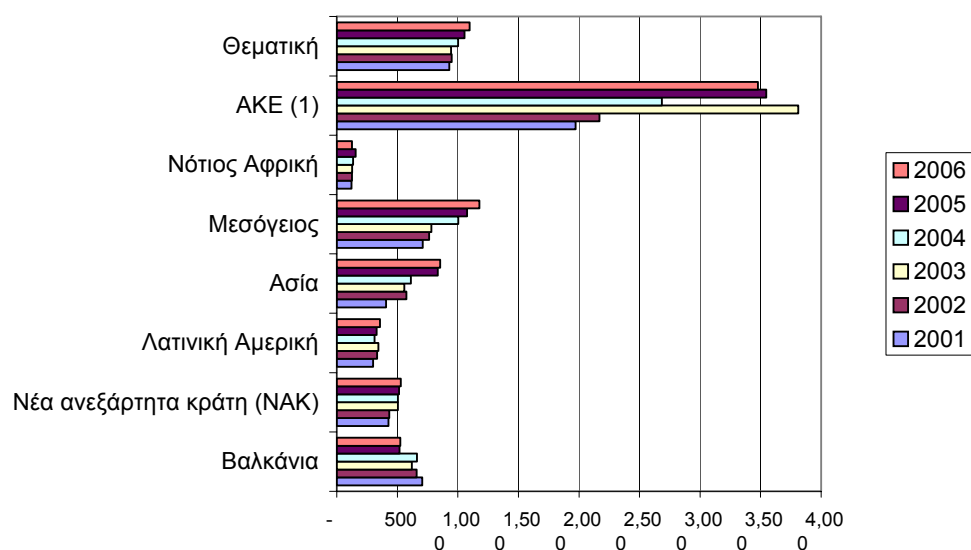
ΑΧΧΕ: Άλλες χώρες χαμηλού εισοδήματος

ΧΧΜΕ: Χώρες χαμηλού μεσαίου εισοδήματος

ΧΥΜΕ: Χώρες υψηλού μεσαίου εισοδήματος

REGION / UNALLOC: Περιφερειακά προγράμματα και μη διατεθέντα κονδύλια

Πίνακας 2: EuropeAid - Εξέλιξη περιφερειακής κατανομής πληρωμών 2001-2006 (σε εκατ. ευρώ)



	Βαλκάνια	Νέα ανεξάρτητα	Λατινική Αμερική	Ασία	Μεσόγειος	Νότιος Αφρική	ΑΚΕ (1)	Θεματική	Σύνολο
<b>2001</b>	705	426	301	407	709	121	1,971	928	5,568
<b>2002</b>	658	432	333	575	762	124	2,169	949	6,002
<b>2003</b>	620	504	342	558	782	127	3,811	943	7,687
<b>2004</b>	663	504	312	611	1,003	135	2,685	1,001	6,916
<b>2005</b>	519	515	329	834	1,075	155	3,546	1,055	8,027
<b>2006</b>	524	528	356	853	1,178	125	3,477	1,097	8,137

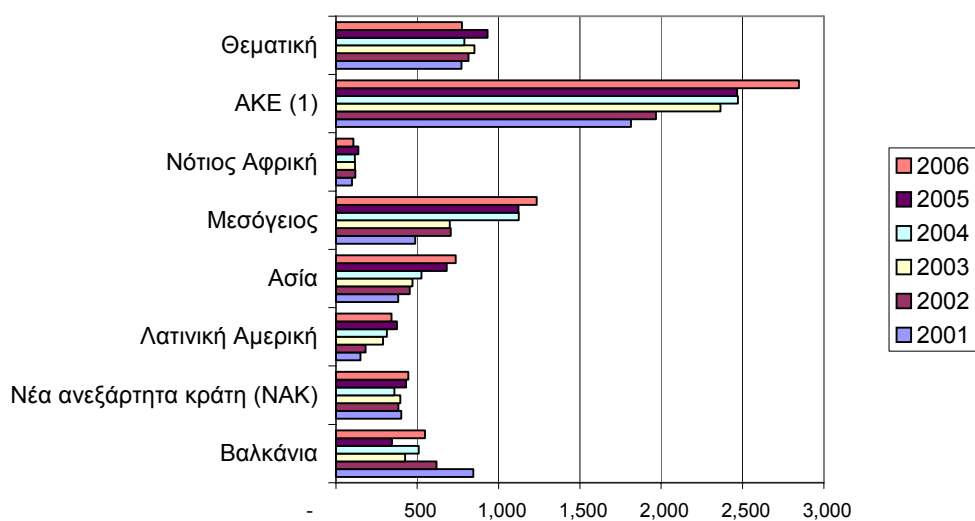
Πληρωμές που πραγματοποίησε το 2006 η EuropeAid + Διεύρυνση (Βαλκάνια).

Εξαιρουμένων των διοικητικών δαπανών που διαχειρίζεται η EuropeAid

Περιφερειακή κατανομή σύμφωνα με γεωγραφικά και θεματικά κονδύλια

(1) Η περιφέρεια ΑΚΕ περιλαμβάνει το κονδύλιο ETA + στήριξης των παραγωγών μπανάνας και ζάχαρης 2001-2006

Πίνακας 3: EuropeAid - Εξέλιξη περιφερειακής κατανομής πληρωμών 2001-2006 (σε εκατ. ευρώ)



	Βαλκάνια	Νέα ανεξάρτητα	Λατινική Αμερική	Ασία	Μεσόγειος	Νότιος Αφρική	ΑΚΕ (1)	Θεματική	Σύνολο
2001	845	402	152	383	488	99	1,814	771	4,109
2002	619	384	182	455	707	119	1,968	815	4,630
2003	425	396	290	470	700	118	2,366	851	5,191
2004	510	359	314	526	1,125	116	2,472	790	5,701
2005	345	432	376	681	1,122	138	2,468	932	6,149
2006	547	445	343	737	1,235	107	2,848	774	7,037

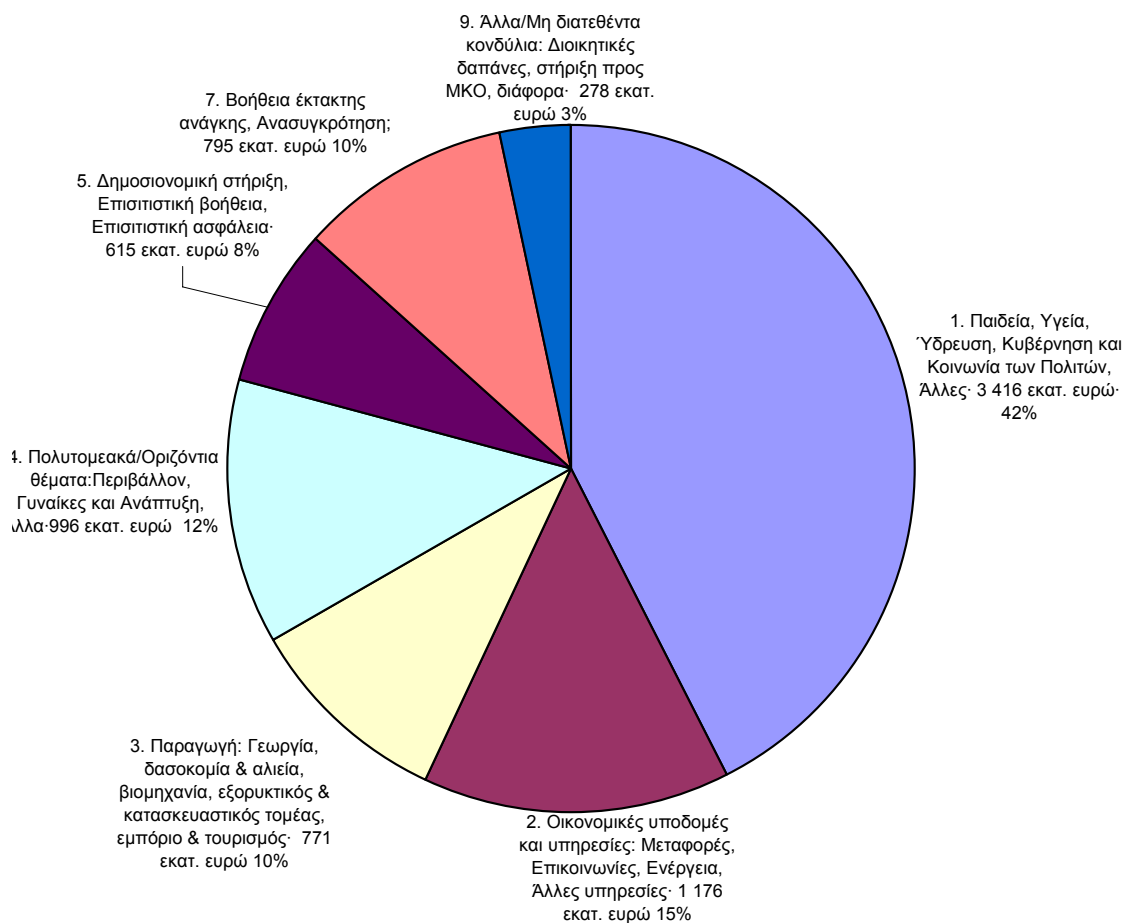
Πληρωμές που πραγματοποίησε το 2006 η EuropeAid + Διεύρυνση (Βαλκάνια).

Εξαιρουμένων των διοικητικών δαπανών που διαχειρίζεται η EuropeAid

Περιφερειακή κατανομή σύμφωνα με γεωγραφικά και θεματικά κονδύλια

(1) Η περιφέρεια ΑΚΕ περιλαμβάνει το κονδύλιο ETA + στήριξης των παραγωγών μπανάνας και ζάχαρης 2001-2006

**Πίνακας 4: Κατανομή ανά τομέα**



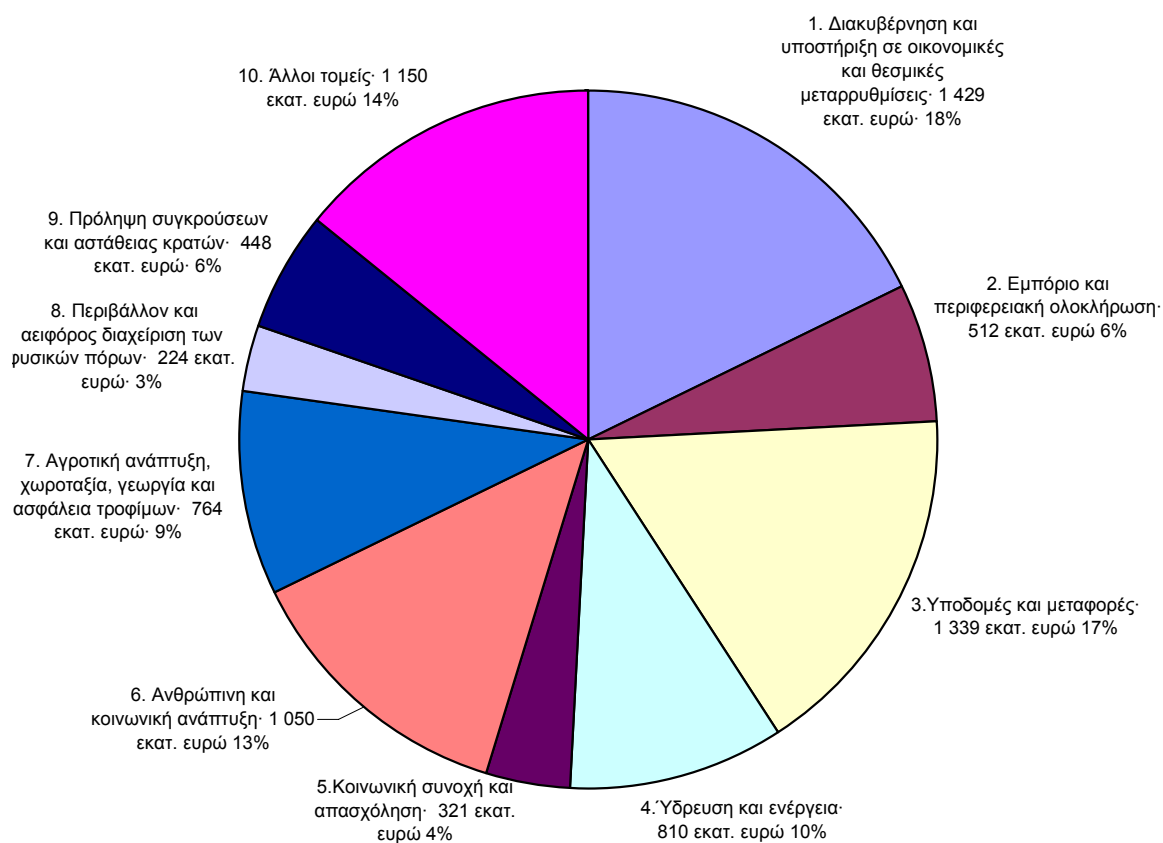
Πιστώσεις 2006 (σε εκατ. ευρώ)

Πόροι επίσημης (αναπτυξιακής) βοήθειας την οποία διαχειρίζεται η EuropeAid και η CARDS.

Εξαιρουμένων των διοικητικών δαπανών που διαχειρίζεται η EuropeAid



**Πίνακας 5: Ευρωπαϊκή συναίνεση: Τομείς της συνεργασίας της ΕΕ για την ανάπτυξη**



Πιστώσεις 2006 (σε εκατ. ευρώ)

Πόροι επίσημης (ανάπτυξιακής) βοήθειας την οποία διαχειρίζεται η EuropeAid και η CARDS.

Εξαιρουμένων των διοικητικών δαπανών που διαχειρίζεται η EuropeAid