



ΕΠΙΤΡΟΠΗ ΤΩΝ ΕΥΡΩΠΑΪΚΩΝ ΚΟΙΝΟΤΗΤΩΝ

Βρυξέλλες, 15.12.2006
COM(2006) 806 τελικό

**ΑΝΑΚΟΙΝΩΣΗ ΤΗΣ ΕΠΙΤΡΟΠΗΣ ΣΤΟ ΣΥΜΒΟΥΛΙΟ ΚΑΙ ΣΤΟ ΕΥΡΩΠΑΪΚΟ
ΚΟΙΝΟΒΟΥΛΙΟ**

**Διετής έκθεση σχετικά με το ειδικό πλαίσιο συνδρομής για τους παραδοσιακούς
προμηθευτές μπανάνας ΑΚΕ**

ΑΝΑΚΟΙΝΩΣΗ ΤΗΣ ΕΠΙΤΡΟΠΗΣ ΣΤΟ ΣΥΜΒΟΥΛΙΟ ΚΑΙ ΣΤΟ ΕΥΡΩΠΑΪΚΟ ΚΟΙΝΟΒΟΥΛΙΟ

Διετής έκθεση σχετικά με το ειδικό πλαίσιο συνδρομής για τους παραδοσιακούς προμηθευτές μπανάνας ΑΚΕ

1. ΕΙΣΑΓΩΓΗ

Οι εισαγωγές μπανάνας στην Ευρωπαϊκή Κοινότητα διέπονταν κατά παράδοση από ένα σύστημα ποσοτώσεων με έντονα προτιμησιακή αντιμετώπιση των μπανανών από την Αφρική, την Καραϊβική και τον Ειρηνικό (τις γνωστές ως χώρες ΑΚΕ). Υπήρξαν πολλές διαφωνίες για το θέμα αυτό κατά τη δεκαετία του 90 και στις αρχές του 2000. Τότε επήλθαν πολλές αλλαγές στο σύστημα ποσοτώσεων (το 1998 και το 2001), το οποίο τελικά αντικαταστάθηκε από ένα σύστημα που στηρίζεται αποκλειστικά στους δασμούς, με έναρξη εφαρμογής την 1η Ιανουαρίου 2006.

Για να διευκολυνθούν οι δώδεκα παραδοσιακοί προμηθευτές μπανάνας ΑΚΕ να εφαρμόσουν τις τροποποιήσεις των εμπορικών ρυθμίσεων, καθιερώθηκε το 1999 ένα ειδικό πλαίσιο συνδρομής (ΕΠΣ) που χρηματοδοτείται μέσω ενός ειδικού κονδυλίου του προϋπολογισμού. Οι ακόλουθες πέντε χώρες της Αφρικής και επτά χώρες της Καραϊβικής ήταν παραδοσιακοί προμηθευτές και ως εκ τούτου δικαιούχοι του ειδικού πλαισίου συνδρομής.

Μπελίζ, Καμερούν, Πράσινο Ακρωτήριο, Ντομίνικα, Γρενάδα, Ακτή του Ελεφαντοστού, Τζαμάικα, Μαδαγασκάρη, Αγία Λουκία, Άγιος Βικέντιος και Γρεναδίνες, Σομαλία και Σουρινάμ

Αυτό το πλαίσιο προβλέπει τη χορήγηση τεχνικής και χρηματοδοτικής συνδρομής σε ειδικά προγράμματα των ενδιαφερόμενων χωρών, βάσει μακροπρόθεσμης στρατηγικής που έχει συμφωνηθεί προηγουμένως και έχει εγκριθεί από την Επιτροπή. Το ύψος της ενίσχυσης που χορηγείται σε κάθε χώρα υπολογίζεται ετησίως με βάση δύο κριτήρια, δηλαδή την διαφορά ανταγωνιστικότητας σε σύγκριση με προμηθευτές από τρίτες χώρες και τη σημασία που έχει η παραγωγή μπανάνας για την οικονομία της συγκεκριμένης χώρας ΑΚΕ. Ο ετήσιος προϋπολογισμός μειώθηκε σταδιακά από 44,5 εκατομμύρια ευρώ το 1999 σε 30,7 εκατομμύρια ευρώ το 2006. Μεταξύ του 1999 και του 2003, η μέθοδος κατανομής καθορίστηκε κατά τέτοιο τρόπο ώστε να επωφελούνται περισσότερο της συνδρομής οι χώρες εκείνες οι οποίες εμφανίζουν μεγαλύτερη διαφορά ανταγωνιστικότητας και στις οποίες ο τομέας της μπανάνας κατέχει μεγαλύτερο μερίδιο στο συνολικό ΑΕγχΠ. Από το 2004, εφαρμόζεται μέγιστος συντελεστής μείωσης 15% στις εθνικές χορηγήσεις για να γίνεται ο υπολογισμός της κατανομής, και αυτός ο συντελεστής είναι χαμηλότερος για τις χώρες οι οποίες αύξησαν την ανταγωνιστικότητά τους.

2. ΝΟΜΙΚΗ ΒΑΣΗ

Στις 22 Απριλίου 1999 το Συμβούλιο εξέδωσε τον κανονισμό (ΕΚ) αριθ. 856/1999¹ με τον οποίο θεσπίστηκε ένα ειδικό πλαίσιο συνδρομής των παραδοσιακών προμηθευτών μπανάνας ΑΚΕ. Στις 22 Ιουλίου 1999 η Επιτροπή εξέδωσε τον κανονισμό αριθ. 1609/1999² που καθορίζει τις λεπτομέρειες εφαρμογής του.

Ο γενικός στόχος είναι η βελτίωση της ανταγωνιστικότητας των παραδοσιακών παραγωγών μπανάνας ΑΚΕ, ή, στην περίπτωση που αυτό δεν είναι πλέον εφικτό, η ενίσχυση της διαφοροποίησης. Εν κατακλείδι, αυτός ο στόχος θα επιτευχθεί με τη χρηματοδότηση προγραμμάτων που επιδιώκουν τα εξής:

- την αύξηση της παραγωγικότητας,
- τη βελτίωση της ποιότητας,
- την προσαρμογή των μεθόδων παραγωγής και εμπορίας στα πρότυπα ποιότητας της Κοινότητας,
- την ίδρυση οργανώσεων παραγωγών οι οποίες έχουν ως στόχο τη βελτίωση της εμπορίας καθώς και την ανάπτυξη φιλικών προς το περιβάλλον μεθόδων παραγωγής, περιλαμβανομένων και των μπανανών θεμιτού εμπορίου,
- την ανάπτυξη στρατηγικών εμπορίας που πληρούν τις απαιτήσεις της κοινής οργάνωσης αγοράς ΕΚ στον τομέα της μπανάνας,
- την παροχή βοήθειας στους παραγωγούς μπανάνας για την ανάπτυξη φιλικών προς το περιβάλλον μεθόδων παραγωγής, περιλαμβανομένων και των μπανανών θεμιτού εμπορίου,
- τη στήριξη της διαφοροποίησης στις περιπτώσεις που δεν είναι πλέον εφικτή η βελτίωση της ανταγωνιστικότητας του τομέα της μπανάνας.

Το 2005 και 2006 το κονδύλιο του προϋπολογισμού ανερχόταν σε 34,5 και 30,7 εκατομμύρια ευρώ αντίστοιχα. Οι σχετικές αποφάσεις της Επιτροπής για τον καθορισμό των (επιμέρους) ποσών που ήταν διαθέσιμα το 2005 και 2006, εκδόθηκαν στις 29 Απριλίου 2005³ και στις 31 Μαρτίου 2006⁴. Η μέθοδος κατανομής της συνδρομής ανά χώρα στηρίζεται σε δύο κριτήρια: τη διαφορά ανταγωνιστικότητας μεταξύ κάθε χώρας ΑΚΕ και των τρίτων χωρών προμηθευτριών μπανάνας και τη σημασία του τομέα για την οικονομία κάθε δικαιούχου. Όσον αφορά το πρώτο κριτήριο, η εκτίμηση που περιλαμβάνεται στο τμήμα 7 κατέληξε ότι η επιλογή τιμών CIF ως μέσου για τον υπολογισμό της ανταγωνιστικότητας, παρουσιάζει ορισμένα μειονεκτήματα στο ότι δεν

¹ ΕΕ L 108 της 27.4.1999, σ. 2.

² ΕΕ L 190 της 23.7.1999, σ. 14.

³ Απόφαση C/2005/1303 της Επιτροπής.

⁴ Απόφαση C/2006/1137 της Επιτροπής.

αντανακλά αναγκαστικά πλήρως τη διαφορά ανταγωνιστικότητας μεταξύ προμηθευτών των χωρών ΑΚΕ και των πλέον ευνοούμενων κρατών.

Το άρθρο 9 του κανονισμού του Συμβουλίου προβλέπει ότι «έως τις 31 Δεκεμβρίου 2000 και εν συνεχεία κάθε δύο έτη, η Επιτροπή υποβάλλει έκθεση προς το Ευρωπαϊκό Κοινοβούλιο και το Συμβούλιο η οποία συνοδεύεται εν ανάγκη από προτάσεις για τη λειτουργία του παρόντος κανονισμού». Η παρούσα έκθεση καλύπτει τα έτη 2005 και 2006. Η προηγούμενη έκθεση η οποία κάλυπτε τα έτη 2003 και 2004, εκδόθηκε στις 21 Δεκεμβρίου 2004⁵.

3. ΠΛΗΡΟΦΟΡΙΕΣ ΓΙΑ ΤΗΝ ΑΓΟΡΑ

Το 2005 καταναλώθηκαν στην Ευρωπαϊκή Κοινότητα 4.371.324 τόνοι μπανάνας, εκ των οποίων 3.722.949 τόνοι εισήχθησαν και 648.375 τόνοι παρήχθησαν στην ΕΕ η οποία γίνεται έτσι η δεύτερη μεγαλύτερη αγορά εισαγωγών παγκοσμίως μετά τις ΗΠΑ (3.824.409 τόνοι). Σχεδόν όλες οι μπανάνες που εισήχθησαν στις ΗΠΑ το 2005 προέρχονταν από τη Νότια Αμερική (οι μπανάνες από τις χώρες ΑΚΕ ανέρχονταν μόνο σε 4.437 τόνους ή στο 0,12% των συνολικών εισαγωγών).

Αντίθετα, η ΕΚ προμηθεύεται από τρεις διαφορετικές ομάδες: Νότια Αμερική, χώρες ΑΚΕ και παραγωγούς ΕΚ. Το 2005 το μερίδιο των εισαγωγών από τη Νότια Αμερική στην ΕΚ ήταν 79,5% του συνόλου, ενώ το υπόλοιπο 20,5% αντιστοιχεί στο μερίδιο των χωρών ΑΚΕ. Οι κυριότεροι προμηθευτές της ΕΚ από τη Νότια Αμερική το 2005 ήταν ο Ισημερινός, η Κολομβία και η Κόστα Ρίκα, με 1.059.245 τόνους, 878.229 τόνους και 623.468 τόνους αντίστοιχα. Κατά την ίδια περίοδο, οι κυριότεροι προμηθευτές της Κοινότητας από τις χώρες ΑΚΕ ήταν: το Καμερούν, η Ακτή του Ελεφαντοστού και η Δομινικανή Δημοκρατία οι οποίες εξήγαγαν 253.349 τόνους, 183.397 και 144.683 τόνους αντίστοιχα.

Από 1^{ης} Ιανουαρίου 2006, η ΕΚ τροποποίησε το καθεστώς εισαγωγών της. Κατά το πρώτο εξάμηνο του 2006, οι τιμές για όλες τις μπανάνες (από τη Νότια Αμερική, τις χώρες ΑΚΕ και την ΕΚ) ήταν χαμηλότερες από ό,τι το 2005, αν και σε επίπεδο συγκρίσιμο με εκείνο του 2004.

4. ΕΜΠΟΡΙΚΟ ΚΑΘΕΣΤΩΣ ΤΗΣ ΕΚ

Από 1^{ης} Ιανουαρίου 2006, η ΕΚ εφαρμόζει ένα νέο καθεστώς εισαγωγών για τις μπανάνες το οποίο συνίσταται σε δασμό ΜΕΚ 176 €/τόνο και σε ατελή δασμολογική ποσόστωση 775.000 τόνων για τις μπανάνες καταγωγής χωρών ΑΚΕ. Αυτό το νέο καθεστώς ανταποκρίνεται στις δεσμεύσεις που ανέλαβε η ΕΚ να τροποποιήσει το προηγούμενο σύστημά της ποσοστώσεων σε ένα καθεστώς που να στηρίζεται αποκλειστικά στους δασμούς με έναρξη το 2006. Λαμβάνει επίσης υπόψη δύο διαιτητικές αποφάσεις του 2005 σχετικά με το επίπεδο των δασμών που πρότεινε η ΕΚ, οι οποίες εκδόθηκαν στο πλαίσιο της

⁵ COM (2004)823 τελικό

ειδικής διαδικασίας διαιτησίας του ΠΟΕ που καθορίζεται στο παράρτημα της παρέκκλισης στη συμφωνία του Κοτονού.

Η ΕΚ ανέλαβε να παρακολουθεί στενά τις επιπτώσεις του νέου καθεστώτος στις εισαγωγές διαφόρων προελεύσεων για να εξασφαλίσει το ότι διατηρεί ισοδύναμους όρους πρόσβασης στην αγορά με το προηγούμενο καθεστώς.

Σε ό,τι αφορά τους προμηθευτές των χωρών ΑΚΕ, το τελικό εμπορικό καθεστώς για τις μπανάνες θα καλύπτεται από τις συμφωνίες οικονομικών εταιρικών σχέσεων (ΣΟΕΣ) οι οποίες επί του παρόντος αποτελούν αντικείμενο διαπραγματεύσεων μεταξύ της ΕΚ και των χωρών ΑΚΕ και προβλέπονται να τεθούν σε ισχύ την 1^η Ιανουαρίου 2008.

5. ΧΡΗΜΑΤΟΛΟΓΙΚΕΣ ΑΠΟΦΑΣΕΙΣ

5.1. Κονδύλιο του προϋπολογισμού για το 2005

Οι προτάσεις χρηματοδότησης που υπέβαλαν και οι δώδεκα δικαιούχοι εγκρίθηκαν από την επιτροπή ΕΤΑ το Νοέμβριο 2005. Σ' αυτή τη βάση, η Επιτροπή εξέδωσε τις αντίστοιχες αποφάσεις χρηματοδότησης το Δεκέμβριο 2005 και όλες οι συμφωνίες χρηματοδότησης υπογράφηκαν κατά το πρώτο εξάμηνο του 2006. Το συνολικό ποσό όλων των συμφωνιών χρηματοδότησης ήταν 34,5 εκατομμύρια ευρώ τα οποία αντιστοιχούν σε μείωση 7,5% σε σχέση με την εκτέλεση του προϋπολογισμού του 2004.

Στο πλαίσιο των συμφωνηθέντων προγραμμάτων, το 48% των πόρων προορίζεται για τη βελτίωση της ανταγωνιστικότητας του τομέα εξαγωγής μπανανών σε έξι χώρες. Το 52% περίπου των πόρων προορίζεται για τη διαφοροποίηση σε οκτώ χώρες ΑΚΕ. Το παράρτημα 1 περιλαμβάνει λεπτομέρειες για την κατανομή των πόρων μεταξύ των δύο κυριότερων στόχων του καθεστώτος.

5.2. Κονδύλιο του προϋπολογισμού για το 2006

Οι προτάσεις χρηματοδότησης που υπέβαλαν και οι δώδεκα χώρες εγκρίθηκαν από την επιτροπή ΕΤΑ τον Οκτώβριο 2006. Σ' αυτή τη βάση, η Επιτροπή εξέδωσε τις αντίστοιχες αποφάσεις χρηματοδότησης το Δεκέμβριο 2006. Αναμένεται ότι όλες οι αποφάσεις χρηματοδότησης θα υπογραφούν το πρώτο εξάμηνο του 2007. Το συνολικό ποσό αυτών των δώδεκα συμφωνιών χρηματοδότησης ήταν 30,7 εκατομμύρια ευρώ, που αντιστοιχούν σε μείωση 11% σε σχέση με τον προϋπολογισμό του 2005.

Στο πλαίσιο των συμφωνηθέντων προγραμμάτων, το 39% των πόρων προορίζεται για τη βελτίωση της ανταγωνιστικότητας του τομέα εξαγωγής μπανανών σε πέντε χώρες ΑΚΕ. Το 61% περίπου των πόρων προορίζεται για ενέργειες διαφοροποίησης σε εννέα δικαιούχα κράτη ΑΚΕ. Το παράρτημα 1 περιλαμβάνει λεπτομέρειες για την κατανομή των πόρων μεταξύ των δύο κυριότερων στόχων του κανονισμού (ΕΚ) αριθ. 856/1999 του Συμβουλίου. Το διάγραμμα 1 περιλαμβάνει μια επισκόπηση της κατανομής των πόρων σ' αυτούς

τους στόχους χρονικά ενώ το διάγραμμα 2 περιλαμβάνει την ίδια κατανομή ανά χώρα.

6. ΕΦΑΡΜΟΓΗ

6.1. Γενική διοικητική απόδοση των προγραμμάτων

Η θέσπιση νέων χρηματοδοτικών κανόνων είχε σημαντικές επιπτώσεις στις λεπτομέρειες εκτέλεσης όλων των προγραμμάτων που χρηματοδοτούνται από αυτό το κονδύλιο του προϋπολογισμού. Κατά το 2005 και 2006 είχαν γίνει οι περισσότερες προσαρμογές που απαιτούνταν για τις λεπτομέρειες των προγραμμάτων. Σ' αυτές τις προσαρμογές περιλαμβάνεται και η παράταση κατά 24 μήνες της ισχύος των περισσότερων προγραμμάτων που αποφασίστηκαν πριν το 2003.

Τα αποτελέσματα της πρώτης επαλήθευσης που διενεργήθηκε το 2004 δυνάμει του άρθρου 164 του δημοσιονομικού κανονισμού, έδειξαν ότι δέκα χώρες είχαν επιλέξει ένα μερικώς αποκεντρωμένο τρόπο διαχείρισης των προγραμμάτων, ενώ στις υπόλοιπες δύο χώρες τα προγράμματα εφαρμόστηκαν με κεντρική διαχείριση. Αυτές οι λεπτομέρειες αφορούν τα προγράμματα που αποφασίστηκαν για τα δημοσιονομικά έτη 2003, 2004, 2005 και τα προγράμματα που προτάθηκαν για το 2006, με εξαίρεση το Μπελίζ το οποίο επέλεξε ένα μερικώς αποκεντρωμένο τρόπο διαχείρισης. Για τα προγράμματα που εφαρμόζονται με κεντρική διαχείριση (Μπελίζ, Γρενάδα, Σουρινάμ, Καμερούν και Σομαλία) η Επιτροπή ετοιμάζει όλες τις συμβάσεις και καταβάλλει όλες τις πληρωμές. Για τα προγράμματα που εφαρμόζονται με μερικώς αποκεντρωμένη διαχείριση (Τζαμάικα, Ντομίνικα, Αγία Λουκία, Άγιος Βικέντιος και Γρεναδίνες, Πράσινο Ακρωτήριο, Ακτή του Ελεφαντοστού και Μαδαγασκάρη), μέρος του προγράμματος εφαρμόζεται από την αναθέτουσα αρχή που ορίζεται στη συμφωνία χρηματοδότησης μέσω των προϋπολογιζόμενων δαπανών. Η Επιτροπή εγκρίνει τις προϋπολογιζόμενες δαπάνες και ελέγχει εκ των προτέρων τις διαδικασίες ανάθεσης συμβάσεων >50.000 ευρώ και εκ των υστέρων τις συμβάσεις <50.000 ευρώ. Με τις προϋπολογιζόμενες δαπάνες, οι πληρωμές πραγματοποιούνται με αποκεντρωμένο τρόπο για τις λειτουργικές δαπάνες και για τις συμβάσεις μικρής κλίμακας μέχρι τα ακόλουθα ανώτατα όρια:

Έργα	Προμήθειες	Υπηρεσίες	Επιχορηγήσεις
< €300 000	< €150 000	< €200 000	≤ €100 000

Για τις συμβάσεις που δεν καλύπτονται από τις προϋπολογιζόμενες δαπάνες, η Επιτροπή ελέγχει εκ των προτέρων τις διαδικασίες ανάθεσης για τις συμβάσεις >50.000 ευρώ και εκ των υστέρων για τις συμβάσεις <50.000 ευρώ και εκτελεί τις πληρωμές.

Κατά το 2005 η αρμοδιότητα για τα προγράμματα όλων των δικαιούχων κρατών ΑΚΕ ανατέθηκε στις αντίστοιχες αντιπροσωπείες. Αυτή η διαδικασία ολοκληρώθηκε τον Αύγουστο 2005 και συνέβαλε σημαντικά στη βελτίωση της εκτέλεσης των προγραμμάτων από πλευράς ποσότητας (συμβάσεις που ανατέθηκαν) και ποιότητας. Οι σχετικές αντιπροσωπείες βρίσκονται στην Τζαμάικα (Τζαμάικα και Μπελίτζ), στο Μπαρμπάντος (Ντομίνικα, Αγία Λουκία, Άγιος Βικέντιος και Γρεναδίνες, και Γρενάδα), στην Ακτή του Ελεφαντοστού, στο Καμερούν, στην Κένυα (Σομαλία) και στη Μαδαγασκάρη καθώς και τα γραφεία στο Σουρινάμ και στο Πράσινο Ακρωτήριο.

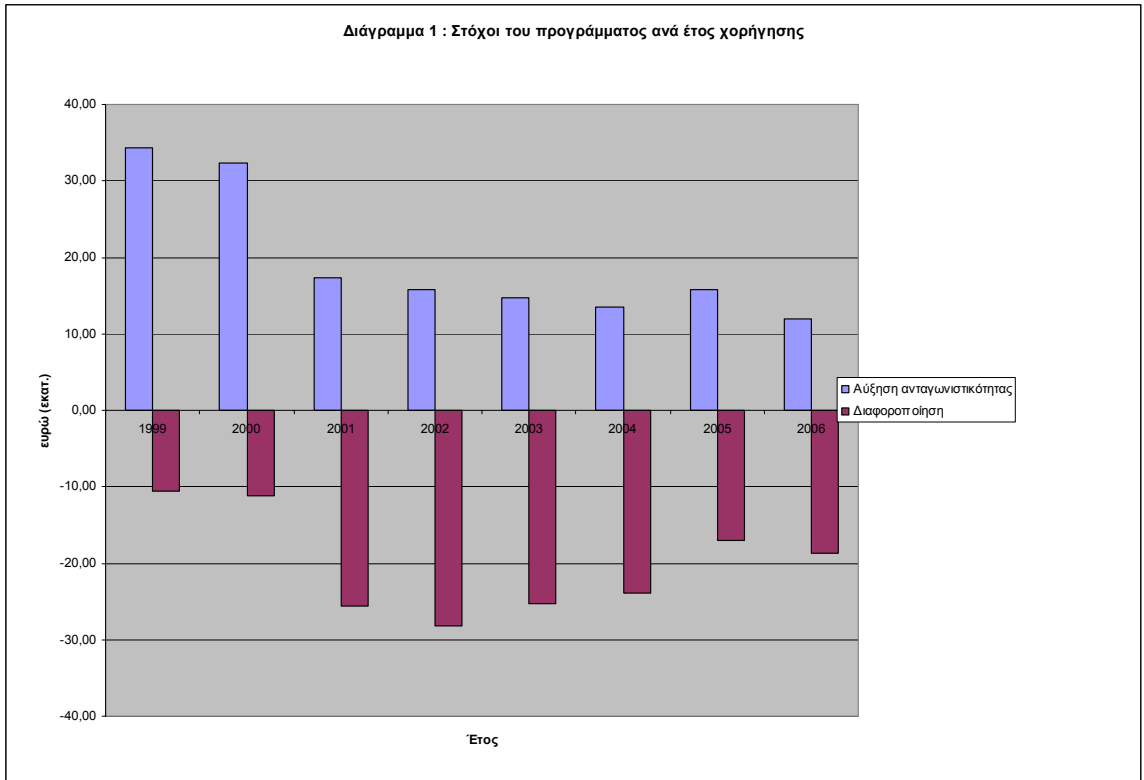
6.2. Βελτίωση της ανταγωνιστικότητας

Τα σχέδια που αποσκοπούν στη βελτίωση της ανταγωνιστικότητας των εξαγωγέων μπανανών συνεχίστηκαν σ' αυτές τις πέντε χώρες οι οποίες επεδίωξαν αυτόν το στόχο κατά την περίοδο 2002-2004. Για το 2005 και 2006, αυτά τα προγράμματα περιλαμβάνουν:

- Την ανανέωση των φυτειών στο Μπελίτζ, στο Καμερούν, στην Τζαμάικα και στο Σουρινάμ. Στην Τζαμάικα οι φυτείες έπαθαν σοβαρές καταστροφές από τυφώνες το 2004 και 2005. Στο Μπελίτζ, στη Τζαμάικα και στο Σουρινάμ εισάγονται νέες ποικιλίες μπανανών που είναι πιο ανθεκτικές σε ασθένειες όπως η Black Sigatoka.
- Επενδύσεις για την απόκτηση ή τη διατήρηση της πιστοποίησης της ποιότητας EUREGAP και/ή ISO 14001 στο Μπελίτζ, στο Καμερούν, στην Ακτή του Ελεφαντοστού, στην Τζαμάικα και στο Σουρινάμ. Αυτά τα πρότυπα ποιότητας επιβάλλονται από τους μεγαλύτερους Ευρωπαίους μεταπωλητές.
- Χειρισμός, συσκευασία και αποθήκευση μπανανών στο Καμερούν, στην Ακτή του Ελεφαντοστού και στο Σουρινάμ.
- Κοινωνικές υποδομές στις φυτείες και μικρά κοινωνικά έργα για τους εργαζόμενους σε μπανανοφυτείες στο Καμερούν και στην Ακτή του Ελεφαντοστού.
- Τεχνική βοήθεια για το Μπελίτζ, το Καμερούν και την Τζαμάικα, επικεντρωμένη κυρίως στην αγροτική ανάπτυξη και στη θεσμική στήριξη.

Βάσει του ειδικού πλαισίου συνδρομής (ΕΠΣ) η Αγία Λουκία ζήτησε να χρησιμοποιήσει το 30% της πίστωσης που της χορηγείται για την κατάρτιση και την τεχνική βοήθεια προς στήριξη του εναπομένου τομέα εξαγωγής μπανανών. Αν και τα προγράμματα που υποστηρίζουν την ανταγωνιστικότητα των εξαγωγών μπανάνας έλαβαν το 50% σχεδόν των διαθέσιμων ποσών το 2005, αυτό το στοιχείο μειώθηκε σε 39% το 2006, πλησιάζοντας έτσι τα ποσοστά της περιόδου από το 2000 και μετά (βλ. παράρτημα 1). Και οι πέντε χώρες που επιδιώκουν αυτόν τον στόχο μπόρεσαν να διατηρήσουν ή να αυξήσουν τις ποσότητες μπανανών που εξήχθησαν στην ΕΚ κατά την περίοδο 2003 έως 2006.

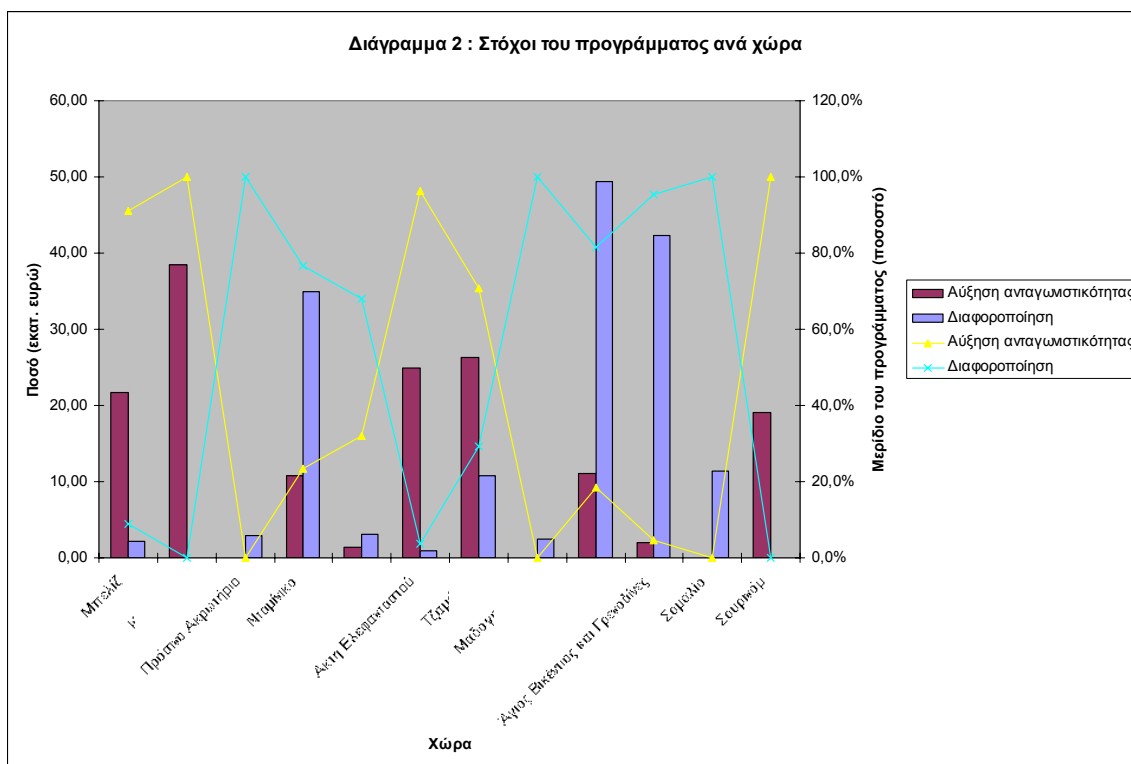
Διάγραμμα 1 : Στόχοι του προγράμματος ανά έτος χορήγησης



6.3. Διαφοροποίηση

Επτά χώρες επέλεξαν ως στόχο τη διαφοροποίηση για το 2005 και 2006 (Πράσινο Ακρωτήριο, Ντομίνικα, Γρενάδα, Μαδαγασκάρη, Σομαλία, Αγία Λουκία και Άγιος Βικέντιος και Γρεναδίνες). Οι εν λόγω χώρες είτε σταμάτησαν τις εξαγωγές τους ή μείωσαν τις εξαγωγές τους μπανανών μεταξύ του 1990 και του 2000. Καμία από αυτές δεν μπόρεσε να ανακτήσει τις αγορές κατά την περίοδο 2003 έως 2006. Οι προγραμματιζόμενες δραστηριότητες καλύπτουν ευρύ φάσμα οικονομικών τομέων και τύπων επενδύσεων, αλλά όλες αποσκοπούν στο να δώσουν στους (πρώην) καλλιεργητές και στους εργαζόμενους σε μπανανοφυτείες πρόσβαση σε εναλλακτικές πηγές εισοδήματος. Τα προγράμματα έχουν επίσης μεγαλύτερη διάρκεια, συνήθως τέσσερα έως πέντε έτη, δεδομένου ότι απαιτείται περισσότερος χρόνος για να φανούν τα αποτελέσματά τους. Τα προγράμματα για το 2005 και το 2006 περιλαμβάνουν:

- Επαγγελματική κατάρτιση, περιλαμβανομένης της στοιχειώδους παιδείας ενηλίκων, για να βελτιωθεί η δυνατότητα απασχόλησης των πρώην καλλιεργητών/εργαζομένων σε μπανανοφυτείες, στους τομείς των υπηρεσιών στις χώρες Ανατολικής Καραϊβικής.
- Γεωργική διαφοροποίηση προς την καλλιέργεια οπωροκηπευτικών που θα απευθύνονται στην τοπική αγορά της Μαδαγασκάρης και τη βιομηχανία τουρισμού και τις τοπικές αγορές στην Ανατολική Καραϊβική. Στην Τζαμάικα οι πρώην εξαγωγείς μπανανών προσανατολίζονται προς τη διαφοροποίηση της παραγωγής μπανανών και μπανανών του είδους «plantain» (αμυλούχα μπανάνα) για την τοπική αγορά (η Τζαμάικα καταναλώνει περίπου 100.000 τόνους ετησίως νωπών και επεξεργασμένων μπανανών και αμυλούχων μπανανών). Η στήριξη για γεωργική διαφοροποίηση περιλαμβάνει την ενίσχυση των υπηρεσιών γεωργικών εφαρμογών που παρέχουν τα υπουργεία Γεωργίας.
- Ενίσχυση του τουρισμού και/ή του ιδιωτικού τομέα γενικά στην Ανατολική Καραϊβική.
- Αγροτική ανάπτυξη σε περιοχές που καλλιεργούν παραδοσιακά μπανάνες στο Μπελίζ, στο Πράσινο Ακρωτήριο, στην Τζαμάικα και στη Σομαλία (περιλαμβανομένων των επενδύσεων σε αρδευτικά έργα μικρής κλίμακας).
- Τεχνική βοήθεια και θεσμική στήριξη και στις επτά χώρες.



6.4. Αναλήψεις υποχρεώσεων και εκταμιεύσεις

Γενικά η εφαρμογή των προγραμμάτων σημειώνει καθυστέρηση. Μόνο το 48% όλων των ποσών που χορηγήθηκαν, έχουν αποτελέσει αντικείμενο ανάληψης υποχρεώσεων στο πλαίσιο έργων, προμηθειών και υπηρεσιών ή συμβάσεων μη επιστρεπτέων ενισχύσεων, και μόνο το 35% έχει εκταμιευθεί. Για τα προγράμματα που αποφασίστηκαν μεταξύ του 1999 και του 2005, επομένως, 150 εκατομμύρια ευρώ περίπου δεν έχουν ακόμη αναληφθεί (προς ανάθεση) (RAC) και περίπου 186 εκατομμύρια ευρώ δεν έχουν ακόμη εκταμιευθεί (υπόλοιπο προς εκκαθάριση) (RAL)

ΣΥΝΟΛΟ ΧΟΡΗΓΗΣΕΩΝ ΚΑΡΑΪΒΙΚΗ + ΑΦΡΙΚΗ 1999 - 2005	ΕΥΡΩ 286.865.000,00
ΑΝΑΛΗΨΕΙΣ ΥΠΟΧΡΕΩΣΕΩΝ ΚΑΡΑΪΒΙΚΗ + ΑΦΡΙΚΗ 1999 - 2005	ΕΥΡΩ 136.497.654,09
ΠΛΗΡΩΜΕΣ ΚΑΡΑΪΒΙΚΗ + ΑΦΡΙΚΗ 1999 - 2005	ΕΥΡΩ 100.798.874,22
RAC ΚΑΡΑΪΒΙΚΗ + ΑΦΡΙΚΗ 1999 - 2005	ΕΥΡΩ 150.367.345,91
RAL ΚΑΡΑΪΒΙΚΗ + ΑΦΡΙΚΗ 1999 - 2005	ΕΥΡΩ 186.066.125,78

Ο πίνακας 2 παρουσιάζει την πρόοδο που σημειώθηκε ανά έτος χορήγησης.

Πίνακας 2: Χρηματοδοτική κατάσταση ανά έτος χορήγησης

Όλες οι χώρες	Έτος	Χορηγήσεις (€)	Αναλ. υποχρ. (€)	Πληρωμές (€)	RAC (€)	RAC %	RAL (€)
	1999	44.500.000,00	41.674.389,15	38.775.116,57	2.825.610,85	6%	5.724.883,43
	2000	44.475.000,00	29.092.520,01	26.724.232,22	15.382.479,99	35%	17.750.767,78
	2001	43.000.000,00	27.538.027,55	18.358.707,14	15.461.972,45	36%	24.641.292,86
	2002	44.500.000,00	20.691.397,47	9.962.299,53	23.808.602,53	54%	34.537.700,47
	2003	39.500.000,00	11.165.678,00	5.328.709,06	28.334.322,00	72%	34.171.290,94
	2004	37.290.000,00	5.463.873,41	2.508.005,01	31.826.126,59	85%	34.781.994,99
	2005	34.500.000,00	2.107.500,00	177.000,00	32.392.500,00	94%	34.323.000,00
	2006	30.690.000,00	0,00	0,00	30.690.000,00	100%	30.690.000,00
Χωρίς υποσύνολο 2006		287.765.000,00	137.733.385,59	101.834.069,53	150.031.614,41	52%	185.930.930,47

Χορηγήσεις και μελέτες ανά χώρα

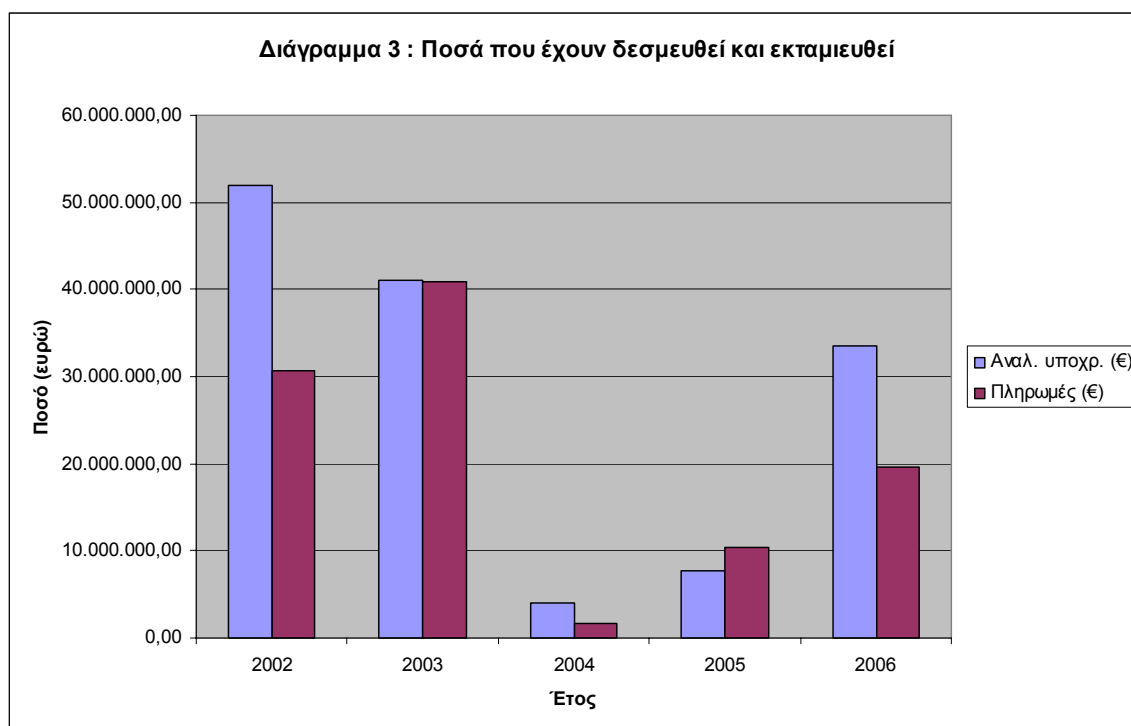
Οι πιστώσεις για το 2006 περιλαμβάνονται στον πίνακα 2, αλλά επειδή δεν έχουν ακόμη υπογραφεί οι συμφωνίες χρηματοδότησης, δεν περιλαμβάνονται στα επιμέρους σύνολα. Ειδικότερα, σημείωσαν καθυστέρηση τα προγράμματα που αποφασίστηκαν μετά την εισαγωγή του δημοσιονομικού κανονισμού το 2003.

Πίνακας 3: Χρηματοδοτική κατάσταση ανά χώρα

	Χορηγήσεις (€)	Αναλ. υποχρ. (€)	Πληρωμές (€)	RAC (€)	RAC %	RAL (€)
Μπελίτζ	21.770.000,00	11.801.831,80	8.731.223,40	9.968.168,20	46%	13.038.776,60
Τζαμάικα	33.640.000,00	19.784.450,02	16.540.148,01	13.855.549,98	41%	17.099.851,99
Ντομίνικα	41.810.000,00	18.319.854,00	9.920.793,04	23.490.146,00	56%	31.889.206,96
Αγία Λουκία	56.805.000,00	23.443.666,49	20.338.125,37	33.361.333,51	59%	36.466.874,63
Άγιος Βικέντιος	40.510.000,00	11.308.278,00	7.134.508,99	29.201.722,00	72%	33.375.491,01
Γρενάδα	4.000.000,00	2.349.639,83	1.777.643,45	1.650.360,17	41%	2.222.356,55
Σουρινάμ	17.470.000,00	10.577.607,23	7.464.445,75	6.892.392,77	39%	10.005.554,25
Υποσύνολο Καραϊβική	216.005.000,00	97.585.327,37	71.906.888,01	118.419.672,63	55%	144.098.111,99
Καμερούν	35.200.000,00	18.503.298,46	16.401.755,40	16.696.701,54	47%	18.798.244,60
Ακτή Ελεφαντοστού	21.730.000,00	10.001.282,00	8.309.891,55	11.728.718,00	54%	13.420.108,45
Σομαλία	9.830.000,00	9.293.966,26	3.672.573,26	536.033,74	5%	6.157.426,74
Πράσινο Ακρωτήριο	2.100.000,00	613.780,00	107.766,00	1.486.220,00	71%	1.992.234,00
Μαδαγασκάρη	2.000.000,00	500.000,00	400.000,00	1.500.000,00	75%	1.600.000,00
Υποσύνολο Αφρική	70.860.000,00	38.912.326,72	28.891.986,21	31.947.673,28	45%	41.968.013,79
ΓΕΝΙΚΟ ΣΥΝΟΛΟ	286.865.000,00	136.497.654,09	100.798.874,22	150.367.345,91	52,4%	186.066.125,78

Η χρηματοδοτική κατάσταση κάθε χώρας, όπως παρουσιάζεται στον πίνακα 3, δείχνει ότι υπάρχουν μεγάλες διαφορές, αφού έχουν αναληφθεί σχεδόν όλα τα ποσά σε συμβάσεις για τη Σομαλία ενώ έχει αναληφθεί μόνο το ¼ των πιστώσεων για τη Μαδαγασκάρη και το Πράσινο Ακρωτήριο. Τα προγράμματα που αποφασίστηκαν για τις χώρες της Ανατολικής Καραϊβικής, και που αποβλέπουν στη διαφοροποίηση, σημειώνουν τις μεγαλύτερες καθυστερήσεις. Εντούτοις, με την περάτωση όλων σχεδόν των προσαρμογών των προγραμμάτων και την ανάθεση των αρμοδιοτήτων εφαρμογής στις αντιπροσωπείες, η εκτέλεση των προγραμμάτων ανέκτησε ταχύτερο ρυθμό. Όπως φαίνεται στο διάγραμμα 3, για το 2006 αυξήθηκαν σημαντικά τα τελευταία χρόνια τα ποσά που δεσμεύτηκαν υπό μορφή συμβάσεων και εκταμιεύθηκαν μέχρι το τέλος του Οκτωβρίου. Η Επιτροπή προβλέπει ότι θα είναι σε θέση να ανακτήσει το χαμένο έδαφος τα επόμενα δύο χρόνια.

Κατά την αξιολόγηση του ειδικού πλαισίου συνδρομής (ΕΠΣ) που αναφέρεται στο τμήμα 7, η σύγκριση έδειξε ότι, από πλευράς ταχύτητας, οι δραστηριότητες ενίσχυσης της ανταγωνιστικότητας είχαν καλύτερες επιδόσεις από ό,τι η δημοσιονομική εκτέλεση των δράσεων διαφοροποίησης. Η ανάλυση της εκτέλεσης των προγραμμάτων μέχρι σήμερα δείχνει ότι οι μακροπρόθεσμες προσπάθειες που απαιτούνται από τον τομέα της μπανάνας, δεν συμβιβάζονται εύκολα με την απόφαση του Συμβουλίου που προβλέπει ότι τα προγράμματα στήριξης πρέπει να αποφασίζονται ετησίως. Επιπλέον, η ανάγκη προσαρμογής των λεπτομερειών εκτέλεσης των προγραμμάτων μετά τη θέσπιση του νέου δημοσιονομικού κανονισμού περιόρισε προσωρινά τις δραστηριότητες και, ως εκ τούτου, μείωσε τον αντίκτυπο των προγραμμάτων. Εντούτοις, το 2005 επιλύθηκαν τα περισσότερα λειτουργικά προβλήματα που είχαν ανακύψει. Το γεγονός αυτό συνέβαλε στην αύξηση του ρυθμού εκτέλεσης των προγραμμάτων το 2006.



7. ΑΞΙΟΛΟΓΗΣΗ ΤΩΝ ΕΠΙΠΤΩΣΕΩΝ ΤΟΥ ΕΙΔΙΚΟΥ ΠΛΑΙΣΙΟΥ ΣΥΝΔΡΟΜΗΣ

7.1. Γενικές παρατηρήσεις

Στα τέλη του 2005 και στις αρχές του 2006⁶ έγινε μια εξωτερική αξιολόγηση του συστήματος. Ήταν δυνατό να εξεταστούν διεξοδικά οι παρεμβάσεις σε εννέα χώρες ΑΚΕ (Μπελίζ, Καμερούν, Ακτή του Ελεφαντοστού, Ντομίνικα, Γρενάδα, Τζαμάικα, Αγία Λουκία, Άγιος Βικέντιος και Γρεναδίνες και Σουρινάμ), επειδή σ'αυτές τις χώρες σημειώθηκε, γενικά, επιτάχυνση στην εκτέλεση των δράσεων των σχεδίων κατά την περίοδο 2003-2005, ενώ, στην αρχή της μελέτης, στους τρεις υπόλοιπους δικαιούχους (Πράσινο Ακρωτήριο, Μαδαγασκάρη και Σομαλία) δεν είχε ακόμη γίνει καμία επένδυση στο πλαίσιο του ΕΠΣ.

7.2. Συνάφεια των εθνικών στρατηγικών στο πλαίσιο του ΕΠΣ

Οι μεσοπρόθεσμες και μακροπρόθεσμες στρατηγικές (όπως περιγράφονται στα έγγραφα στρατηγικής για τον τομέα της μπανάνας), που συμφωνήθηκαν με τους δικαιούχους ΑΚΕ και που αποτελούν τη βάση των προγραμμάτων τα οποία συμφωνήθηκαν ετησίως με τις κυβερνήσεις αυτών των χωρών, απέδειξαν τη σημασία τους. Τα κράτη τα οποία επέλεξαν να υποστηρίξουν την ανταγωνιστικότητα του τομέα της μπανάνας μπόρεσαν να διατηρήσουν ή να αυξήσουν την ποσότητα μπανανών που εξήχθησαν στην ΕΚ, περιλαμβανομένου του πρώτου εξαμήνου του 2006. Στις χώρες που επέλεξαν να στηρίξουν τη διαφοροποίηση, οι εξαγωγές μπανάνας (οι Νήσοι Windwards εξήγαγαν 191.000

⁶ Αριθ. CRIS της σύμβασης 2005/102-529.

τόνους συνολικά το 1996 και μόνο 79.000 τόνους το 2004) και το μερίδιο αγοράς στην ΕΚ μειώθηκαν περαιτέρω κατά την περίοδο 1996-2004. Η Τζαμάικα είναι ειδική περίπτωση εφόσον επιδιώκει και τους δύο στόχους.

Διαπιστώθηκε επίσης ότι αυτές οι στρατηγικές ήταν συναφείς με τις αναπτυξιακές στρατηγικές των αντίστοιχων χωρών ΑΚΕ και με τις στρατηγικές στήριξης που συμφωνήθηκαν με την Επιτροπή στα έγγραφα εθνικής στρατηγικής.

Γενικά, οι στρατηγικές 2003-2006 (που αποτέλεσαν τη βάση για τις συμφωνίες χρηματοδότησης στις οποίες στηρίζονται οι επενδύσεις), αντανakλούν με πιο συνεκτικό τρόπο τις εθνικές και διεθνείς αλλαγές και τις μελλοντικές προοπτικές της κοινοτικής αγοράς μπανανών. Αυτή η παρατήρηση ισχύει ακόμη περισσότερο για τις χώρες εκείνες οι οποίες έχουν αποφασίσει να βελτιώσουν την ανταγωνιστικότητα των εθνικών τομέων τους μπανανών: το Καμερούν, η Ακτή του Ελεφαντοστού, το Μπελίτζ και το Σουρινάμ.

7.3. Επιπτώσεις του ΕΠΣ στον τομέα της μπανάνας

Στις χώρες στις οποίες ο τομέας της μπανάνας σημείωσε ανάπτυξη ή παρέμεινε στάσιμος κατά την περίοδο πριν από την υλοποίηση των επενδύσεων στο πλαίσιο του ΕΠΣ, το ειδικό πλαίσιο συνδρομής είχε ως αποτέλεσμα την ενίσχυση της παραγωγικότητας και της αποδοτικότητας καθώς και τη μείωση του κόστους. Αυτό συνέβη τόσο στο Καμερούν όσο και στην Ακτή του Ελεφαντοστού. Σ' αυτές τις χώρες, η διαχείριση του τομέα γίνεται όλο και πιο κεντρική και στηρίζεται στην παρουσία μεσαίων έως μεγάλων εταιρειών παραγωγής και/ή εμπορικών εταιρειών (πολυεθνικών ή όχι). Το ΕΠΣ είχε σημαντικό αντίκτυπο μέσα σ' ένα πλαίσιο παραγωγής και οργάνωσης του τομέα που ήταν ήδη ευνοϊκό. Για το Καμερούν, τα στοιχεία δείχνουν ότι ο μέσος συντελεστής απόδοσης αυξήθηκε κατά 13,9% αν γίνει σύγκριση μεταξύ των περιόδων 1994-98 και 2002-04· οι εξαγωγές αυξήθηκαν κατά 20% μεταξύ του 1998 και του 2003· ο αριθμός εργαζομένων που απασχολήθηκαν ανά 1000 τόνους μειώθηκε από 50,78 το 1998 σε 40,77 το 2003· και για μια συγκεκριμένη εταιρεία, το κόστος του συσκευασμένου προϊόντος μειώθηκε κατά 12,8% μεταξύ του 2000 και του 2005. Στην Ακτή του Ελεφαντοστού, είχε ήδη σημειωθεί σημαντική πρόοδος την περίοδο 1991-99, όταν οι εξαγωγές αυξήθηκαν από 118.400 τόνους παραγόμενους σε έκταση 12.000 εκταρίων το 1991 σε 217.500 τόνους παραγόμενους σε έκταση 5.493 εκταρίων το 1999. Κατά την περίοδο 1999-2004 διαπιστώθηκαν περαιτέρω βελτιώσεις, εφόσον οι εξαγωγές ανήλθαν σε 229.000 τόνους οι οποίοι παρήχθησαν σε έκταση 5.120 εκταρίων το 2004. Κατά συνέπεια, ο συντελεστής απόδοσης ήταν 9,9 τόνοι ανά εκτάριο το 1991, 39,6 τόνοι ανά εκτάριο το 1999 και 41,7 τόνοι ανά εκτάριο το 2004.

Η προσαρμογή των στρατηγικών ΕΠΣ στις συνθήκες και στα διαρθρωτικά χαρακτηριστικά του τομέα είχε καλά αποτελέσματα τόσο στο Μπελίζ όσο και στο Σουρινάμ όπου το ΕΠΣ έπαιξε βασικό ρόλο για την ανανέωση του τομέα. Στο Μπελίζ, μετά τον τυφώνα Ίρις ο οποίος κατέστρεψε όλες τις φυτείες το 2001, η παραγωγή αυξήθηκε από 472 κιβώτια ανά εκτάριο το 2001 σε 760 κιβώτια ανά εκτάριο το 2004. Στο Σουρινάμ, μετά την κρίση και το κλείσιμο της φυτείας το 2002-2003, η απόδοση της παραγωγής μειώθηκε από 15,7 τόνους ανά εκτάριο το 2001 σε 14,5 τόνους ανά εκτάριο το 2004, αλλά εν συνεχεία ανέκαμψε σημαντικά σε 34,8 τόνους ανά εκτάριο το 2005.

Επιπλέον, η βελτίωση της ανταγωνιστικότητας (υπολογιζόμενης με βάση τις συνολικές τάσεις των εξαγωγών και τη θέση στην αγορά της Κοινότητας), που επιτεύχθηκε εν μέρει χάρη στις επενδύσεις που υλοποιήθηκαν βάσει του ΕΠΣ για την αύξηση της παραγωγικότητας (υπολογιζόμενης με βάση την αύξηση των εκροών και της παραγωγικότητας της εργασίας, μαζί με τη μείωση του κόστους παραγωγής), είχε θετικές επιπτώσεις για την απασχόληση στον τομέα της μπανάνας, κυρίως στο Καμερούν, στο Σουρινάμ και στο Μπελίζ.

Στην Τζαμάικα, το ειδικό πλαίσιο συνδρομής χρησιμοποιήθηκε για την ενίσχυση της ανταγωνιστικότητας των εταιρειών που παρέμειναν στον τομέα εξαγωγής μπανανών, μέσω μιας καλά σχεδιασμένης στρατηγικής τεχνικής βοήθειας που επεδίωκε την εμπορική ποιότητα του προϊόντος. Τα πρώτα αποτελέσματα αυτής της στρατηγικής φαίνονται στην εξέλιξη των δεικτών της ανταγωνιστικότητας. Το ΕΠΣ προώθησε επίσης τις δραστηριότητες (χρηματοδοτούμενες στο πλαίσιο της υλοποίησης των στόχων ανταγωνιστικότητας και διαφοροποίησης) οι οποίες αποσκοπούσαν στην ενίσχυση των παραγωγών οι οποίοι άρχισαν να στρέφονται προς την τοπική αγορά και την παραγωγή αμυλούχων μπανανών (plantain), με αρκετά ικανοποιητικά αποτελέσματα.

Στις Νήσους Windward, μετά από μια αρχική προσέγγιση με προγράμματα που αποσκοπούσαν μερικώς στην τόνωση της ανταγωνιστικότητας του τομέα της μπανάνας, σημειώθηκε προοδευτική στροφή σε σχέδια που αφορούσαν σαφώς δράσεις διαφοροποίησης. Παρά τις αδυναμίες του τομέα της μπανάνας στις Νήσους Windward και την πιθανή υποτίμηση του επιπέδου ανταγωνισμού στην αγορά της ΕΚ όταν σχεδιάστηκε η αρχική στρατηγική, αυτή η αλλαγή ήταν το αποτέλεσμα της σταδιακής συνειδητοποίησης στις Νήσους Windward ότι ήταν αναγκαίο να δοθεί νέα ώθηση στην οικονομική ανάπτυξη των Νήσων. Εντούτοις, παρά τη γενική κάμψη που σημειώθηκε από τη δεκαετία του 90, ο τομέας μπανάνας των Νήσων Windward είναι παρών σε συγκεκριμένες αγορές της ΕΚ. Ένα βασικό στοιχείο αυτής της σχετικής επιτυχίας της στρατηγικής των Νήσων Windward στον τομέα της μπανάνας, ήταν ότι άρχισε να απευθύνεται στην αγορά θεμιτού εμπορίου. Παρόλο που το ειδικό πλαίσιο συνδρομής στήριξε τον τομέα της μπανάνας γενικά, μέχρι σήμερα δεν προτάθηκε κανένα σχέδιο για να στηρίζει άμεσα αυτήν την πτυχή της εθνικής στρατηγικής τους.

Αξίζει να σημειωθεί η σχέση μεταξύ του ειδικού πλαισίου συνδρομής και της εμπορικής ποιότητας. Στην Τζαμάικα, στο Μπελίζ και στο Καμερούν, οι πόροι του ΕΠΣ διατέθηκαν, κατά την αξιολογούμενη περίοδο, σε μια εμπορική στρατηγική που αποσκοπούσε στην απόκτηση της πιστοποίησης EUREPGAP (Πρότυπα Ευρωπαίων μεταπωλητών με βάση περιβαλλοντικά και κοινωνικά κριτήρια) και ISO14001 (διαχείριση περιβάλλοντος). Η πιστοποίηση της ποιότητας έχει όλο και μεγαλύτερη σημασία στις απαιτήσεις του λιανικού εμπορίου, ιδίως στην αγορά της Κοινότητας. Αυτές οι επενδύσεις που χρηματοδοτήθηκαν από το ΕΠΣ με στόχο την απόκτηση της πιστοποίησης, είχαν θετικές συνέπειες στη βελτίωση των περιβαλλοντικών πτυχών και των κοινωνικο-οικονομικών συνθηκών εργασίας στις φυτείες, καθώς επίσης και στην ενίσχυση της θέσης του τομέα στην αλυσίδα εμπορίας.

7.4. Επιπτώσεις στη διαφοροποίηση των οικονομιών και των κοινωνικών συνθηκών

Παρόλο που είναι ακόμη νωρίς να γίνει μια γενική εκτίμηση, η μελέτη επιπτώσεων κατέγραψε μεικτά αποτελέσματα για τις δραστηριότητες διαφοροποίησης που χρηματοδοτήθηκαν κατά την περίοδο 1999 έως 2004. Συνολικά, εντούτοις, μπορεί να αναφερθεί ότι οι δραστηριότητες διαφοροποίησης στο πλαίσιο του ΕΠΣ φαίνεται ότι είχαν κοινωνικές επιπτώσεις, δεδομένου ότι τα κοινωνικά έργα και οι υποδομές τις οποίες χρηματοδότησαν αποσκοπούσαν στη βελτίωση των συνθηκών διαβίωσης του πληθυσμού που επλήγη από την κάμψη του τομέα της μπανάνας.

8. ΣΥΜΠΕΡΑΣΜΑΤΑ ΚΑΙ ΣΥΣΤΑΣΕΙΣ

Στην έκθεση προόδου σχετικά με την εφαρμογή του ΕΠΣ, η Επιτροπή αναγνωρίζει τις δυσκολίες που αντιμετωπίστηκαν κατά την εφαρμογή αυτού του μέσου. Εντούτοις, το 2005 επιλύθηκαν τα περισσότερα λειτουργικά προβλήματα που ανέκυψαν σε σχέση με το δημοσιονομικό κανονισμό και αυτό συνέβαλε στην επιτάχυνση της εφαρμογής των προγραμμάτων το 2006. Η Επιτροπή θα συνεχίσει να καταβάλει κάθε δυνατή προσπάθεια για να επιταχύνει περαιτέρω την εκτέλεση και παράλληλα να εξασφαλίσει την ποιότητα των παρεμβάσεων.

Λόγω του περίπλοκου χαρακτήρα του συστήματος και των περιορισμών που αντιμετωπίζουν οι περισσότεροι δικαιούχοι, συνιστάται η ενίσχυση της βοήθειας τόσο για τους τεχνικούς φορείς που είναι επιφορτισμένοι με την εφαρμογή σε τοπικό επίπεδο όσο και για τους τελικούς δικαιούχους. Αυτή η τεχνική στήριξη πρέπει να επικεντρώνεται στα διοικητικά και διαδικαστικά προβλήματα και απαιτεί προφανώς ιδιαίτερα εξειδικευμένη εμπειρογνωμοσύνη.

Όσον αφορά την κατανομή του προϋπολογισμού μεταξύ δικαιούχων χωρών, η αξιολόγηση τονίζει τα μειονεκτήματα που παρουσιάζει η χρήση τιμών CIF για τον υπολογισμό της διαφοράς ανταγωνιστικότητας. Εντούτοις, επειδή, εν πάση περιπτώσει, το ΕΠΣ θα λήξει στα τέλη του 2008, δεν είναι προς το συμφέρον της χρηστής διαχείρισης να προβλεφθεί οποιαδήποτε αλλαγή σ' αυτόν τον τομέα επί του παρόντος.

Τέλος, όσον αφορά τις επιπτώσεις του ΕΠΣ στην κοινωνικο-οικονομική κατάσταση του τομέα της μπανάνας και των εν λόγω χωρών, η αξιολόγηση έδειξε ότι είναι ακόμη πολύ νωρίς να υπολογιστούν οι επιπτώσεις του ΕΠΣ στη διαφοροποίηση των εν λόγω οικονομιών. Οι επιπτώσεις ήταν γενικά ικανοποιητικές όσον αφορά τα προγράμματα που απέβλεπαν στον τομέα της μπανάνας όπου οι συνθήκες ανταγωνιστικότητας ήταν ευλόγως ευνοϊκές. Εντούτοις, το ΕΠΣ στηρίχτηκε στην εμπειρία άλλων σχετικά επιτυχών εμπειριών, όπως η μετατροπή των Νήσων Windward σε αγορά θεμιτού εμπορίου, ως μια ευκαιρία για τις επιχειρήσεις μικρότερης κλίμακας να επιζήσουν μέσα σ'ένα πλαίσιο ανταγωνισμού της παγκόσμιας αγοράς.

Χώρα	Αύξηση της παραγωγικότητας (I)																Σύνολο
	1999		2000		2001		2002		2003		2004		2005		2006		
	Ποσό	Είδος	Ποσό	Είδος	Ποσό	Είδος	Ποσό	Είδος	Ποσό	Είδος	Ποσό	Είδος	Ποσό	Είδος	Ποσό	Είδος	
Μπελίτζ	3,10	(1)	3,10	(2/6)	3,00	(1)	2,70	(2/3)	3,20	(2/11/14)	2,93	(2/11/14)	2,49	(4/7/14)	1,22	(2,3,14)	21,74
Καμερούν	6,20	(1/2/5/11)	5,70	(1/2/5/11)	5,60	(1/2/5/11)	5,10	(1/2/5/11)	4,50	(1/2/3/5/6/11)	4,38	(1/2/3/5/6/11)	3,72	1/2/5/6/9)	3,21	(1,2,3,5,6,11,14,20)	38,41
Πράσινο Ακρωτήριο															0		0,00
Ντομίνικα	5,49	(1/14)	5,23	(1/14)	0,00	(-)	0,00	(-)	0,00	(-)	0	(-)	0	(-)	0	(-)	10,72
Γρενάδα	0,94	(1/5/8/14)	0,50	(1/14)	0,00	(-)	0,00	(-)	0,00	(-)	0	(-)	0	(-)	0	(-)	1,44
Ακτή Ελεφαντ.	4,32	(1/2/5/14)	4,05	(1/2/5/9/14)	2,60	(1/2/5/9/14)	2,60	(6/7/14)	2,10	(1/2/5/9/14)	1,38	(5/9/12/14)	3,75	(6/9)	4,12	(5,11)	24,92
Τζαμάικα	5,30	(3/5/6/12)	5,30	(1/2/3/4/5/6/8)	3,47	(10)	2,90	(1/2)	2,75	(1/12/14)	2,42	(1/12/14)	2,45	(12/14)	1,75	(2,12,14)	26,34
Μαδαγασκάρη	0,00		0,00		0,00		0,00		0,00		0		0		0		0,00
Αγία Λουκία	4,69	(1/14)	4,96	(1/14)	0,00	(-)	0,00	(-)	0,00	(-)	0	(-)	1,45	(12/14)	0	(-)	11,10
Άγιος Βικέντιος	1,26	(5/14)	0,80	(5/14)	0,00	(-)	0,00	(-)	0,00	(-)	0	(-)	0	(-)	0	(-)	2,06
Σομαλία															0		0,00
Σουρινάμ	3,10	(1/14)	2,70	(1)	2,70	(1)	2,50	(1)	2,20	(1/5)	2,31	(1/12/14)	1,96	(1)	1,67	(2,3,22)	19,14
ΣΥΝΟΛΟ	34,40		32,34		17,37		15,80		14,75		13,42		15,82		11,97		155,87

Διαφοροποίηση (II)																	ΣΥΝ. I και II	
Χώρα	1999		2000		2001		2002		2003		2004		2005		2006		Σύνολο	
	Ποσό	Είδος	Ποσό	Είδος	Ποσό	Είδος	Ποσό	Είδος	Ποσό	Είδος	Ποσό	Είδος	Ποσό	Είδος	Ποσό	Είδος		
Μπελίτζ					0,45	(9/10)	0,80	(7)							0,89	(9,12,13)	2,14	23,88
Καμερούν															0,00		0,00	38,41
Πράσινο Ακρωτήριο	0,50	(7)					0,50	(7)	0,50	(7/14)	0,50	(7/14)	0,5	(7/12)	0,5	(7,12)	3,00	3,00
Ντομίνικα	1,01	(7/10)	1,27	(7/10)	6,70	(7/10/11)	6,40	(10/14)	5,90	(17/18)	5,30	(15/19)	4,51	(16)	3,83	(13/14/17)	34,92	45,64
Γρενάδα	0,06	(14)	0,00	(-)	0,50	(10)	0,50	(10)	0,50	(12/13/14)	0,50	(15)	0,5	(15/16)	0,5	(13/14)	3,06	4,50
Ακτή Ελεφαντοστού	0,38	(7/14)	0,30	(7/14)	0,25	(7/14)									0,00		0,93	25,85
Τζαμάικα					1,53	(14)	1,80	(7)	1,65	(7/14)	2,42	(7/14)	1,65	(12/14)	1,75	(7,12,14)	10,80	37,14
Μαδαγασκάρη	0,00		0,00		0,00		0,50	(7)	0,50	(7)	0,50	(7)	0,5	(7/12)	0,5	(7)	2,50	2,50
Αγία Λουκία	3,81	(7/11)	3,92	(7/11)	9,20	(7/9/10/11/13/14)	8,80	(7/9/10/11/13/14)	8,00	(20)	7,26	(7/11/12/14)	3,06	(7/11/15/20)	5,41	(7/11/13/14/21)	49,46	60,56
Αγιος Βικέντιος & Γρεναδίνες	4,84	(8/14)	5,65	(8/14)	6,40	(8)	6,10	(11/14)	5,60	(11/14)	5,33	(15)	4,53	(16)	3,85	(14/17)	42,30	44,36
Σομαλία					0,60	(14)	2,80	(1/7)	2,60	(1/7/14)	2,07	(1/7)	1,76	(7/13)	1,5	1/7	11,33	11,33
Σουρινάμ																	0,00	19,14
ΣΥΝΟΛΟ	10,60		11,14		25,63		28,20		25,25		23,88		17,01		18,73		160,44	316,31
% διαφοροποίησης	24%		26%		60%		64%		63%		64%		52%		61%		51%	
	45,00		43,48		43,00		44,00		40,00		37,30		32,83		30,70		316,31	

Σημειώσεις για τους πίνακες: Αύξηση της παραγωγικότητας και Διαφοροποίηση

- 1 ΑΡΔΕΥΣΗ ΚΑΙ ΑΠΟΣΤΡΑΓΓΙΣΗ
- 2 ΑΝΑΝΕΩΣΗ ΤΩΝ ΦΥΤΕΙΩΝ
- 3 ΦΥΤΟΪΓΤΕΙΟΝΟΜΙΚΗ ΜΕΤΑΧΕΙΡΙΣΗ
- 4 ΛΙΠΑΣΜΑΤΑ
- 5 ΣΥΣΚΕΥΑΣΙΑ
- 6 ΕΝΑΠΟΘΗΚΕΥΣΗ ΥΠΟ ΨΥΞΗ
- 7 ΓΕΩΡΓΙΚΗ/ΑΓΡΟΤΙΚΗ ΑΝΑΠΤΥΞΗ
- 8 ΔΡΟΜΟΙ
- 9 ΚΟΙΝΩΝΙΚΗ ΥΠΟΔΟΜΗ
- 10 ΜΙΚΡΟΠΙΣΤΩΣΗ
- 11 ΚΟΙΝΩΝΙΚΑ ΕΡΓΑ
- 12 ΚΑΤΑΡΤΙΣΗ
- 13 ΘΕΣΜΙΚΗ ΣΤΗΡΙΞΗ
- 14 ΤΕΧΝΙΚΗ ΒΟΗΘΕΙΑ
- 15 ΙΔΙΩΤΙΚΟΣ ΤΟΜΕΑΣ
- 16 ΤΠΕ
- 17 ΤΟΥΡΙΣΜΟΣ
- 18 ΝΕΡΟ
- 19 ΥΠΟΔΟΜΗ
- 20 ΠΕΡΙΒΑΛΛΟΝ
- 21 ΕΝΕΡΓΕΙΑ
- 22 ΜΕΤΑΦΟΡΑ ΔΙΑ ΣΥΡΜΑΤΟΣΧΟΙΝΟΥ