

Γνωμοδότηση της Ευρωπαϊκής Οικονομικής και Κοινωνικής Επιτροπής με θέμα «Πολιτική απασχόλησης: ο ρόλος της ΕΟΚΕ μετά τη διεύρυνση στο πλαίσιο της διαδικασίας της Λισσαβώνας»

(2005/C 221/18)

Την 1^η Ιουλίου 2004, και σύμφωνα με το άρθρο 29, παράγραφος 2 του Εσωτερικού Κανονισμού της, η Ευρωπαϊκή Οικονομική και Κοινωνική Επιτροπή αποφάσισε να καταρτίσει γνωμοδότηση πρωτοβουλίας με θέμα: «Πολιτική απασχόλησης: ο ρόλος της ΕΟΚΕ μετά τη διεύρυνση στο πλαίσιο της διαδικασίας της Λισσαβώνας»

Το ειδικευμένο τμήμα «Απασχόληση, κοινωνικές υποθέσεις, δικαιώματα του πολίτη» στο οποίο ανατέθηκε η προετοιμασία των σχετικών εργασιών της ΕΟΚΕ, υιοθέτησε τη γνωμοδότησή του στις 20 Ιανουαρίου 2005, με βάση την εισηγητική έκθεση του κ. GREIF.

Κατά την 414^η σύνοδο της ολομέλειάς της στις 9 και 10 Φεβρουαρίου 2005 (συνεδρίαση της 9^{ης} Φεβρουαρίου 2005), η Ευρωπαϊκή Οικονομική και Κοινωνική Επιτροπή υιοθέτησε, με 138 ψήφους υπέρ, 1 κατά και 4 αποχές, την ακόλουθη γνωμοδότηση:

1. Εισαγωγή

1.1 Τον Μάρτιο του 2000, το Ευρωπαϊκό Συμβούλιο της Λισσαβώνας εγκαινίασε ένα τολμηρό μεταρρυθμιστικό πρόγραμμα με φιλόδοξους στόχους για την ανάπτυξη και την απασχόληση. Η ενίσχυση της ανταγωνιστικότητας στο πλαίσιο μιας βασισμένης στη γνώση οικονομίας και η βιώσιμη οικονομική ανάπτυξη πρέπει να συμβαδίζουν με τη βελτίωση της ποιότητας της εργασίας και την προαγωγή της κοινωνικής συνοχής. Απολαμβάνοντας ευρεία αποδοχή, ο καθορισμός του ανωτέρω στόχου δημιούργησε ελπίδες ότι η υλοποίησή του μπορεί να φέρει την διευρυμένη Ένωση πολύ πιο κοντά στους ευρωπαίους πολίτες.

1.2 Στο πλαίσιο της τρέχουσας οικονομικής κατάστασης υπάρχει κίνδυνος να μην μπορέσουν να επιτευχθούν οι στόχοι που έχουν τεθεί για το 2010, ειδικά εκείνοι που αφορούν την απασχόληση, γεγονός που μπορεί να υπονομεύσει την αξιοπιστία του συνολικού εγχειρήματος. Η Ευρωπαϊκή Οικονομική και Κοινωνική Επιτροπή θεωρεί ότι το εν λόγω πρόβλημα αξιοπιστίας μπορεί να μετριασθεί μόνον όταν οι πολίτες μπορέσουν να πειστούν ότι όλοι οι αρμόδιοι πολιτικοί παράγοντες δραστηριοποιούνται ενεργά υπέρ της συνεπούς εφαρμογής της Στρατηγικής της Λισσαβώνας σύμφωνα με τους στόχους που έχουν τεθεί, εστιάζοντας παράλληλα τις δράσεις που αναλαμβάνονται στην επίτευξη των εναρμονισμένων και ισάξιων στόχων της (βελτίωση της ανταγωνιστικότητας, οικονομική ανάπτυξη με περισσότερες και καλύτερες θέσεις εργασίας, ενίσχυση της κοινωνικής συνοχής, καθώς και η διασφάλιση μιας αειφόρου οικολογικής ανάπτυξης).

1.3 Έχοντας την πεποίθηση, ότι η «Λισσαβόνα» δεν χρειάζεται νέα ημερήσια διάταξη, αλλά μάλλον τη χάραξη νέας πολιτικής, πρωταρχικό στόχο της οποίας θα αποτελεί η υλοποίηση των στόχων που έχουν τεθεί με την εφαρμογή κατάλληλων μέτρων, πρωτίστως εντός των κρατών μελών, η ΕΟΚΕ επιθυμεί να επισημάνει με την παρούσα γνωμοδότηση πρωτοβουλίας, συμπληρωματικά προς την γνωμοδότησή της με θέμα «Βελτίωση της εφαρμογής της στρατηγικής της Λισσαβώνας»⁽¹⁾, βασικές προκλήσεις της πολιτικής απασχόλησης και να υποβάλει συστάσεις για την περαιτέρω εφαρμογή της διαδικασίας της Λισσαβώνας μέχρι το 2010.

2. Ενδιάμεση αξιολόγηση της Στρατηγικής της Λισσαβώνας: Η Ευρώπη απέχει πολύ από το στόχο της δημιουργίας περισσότερων και καλύτερων θέσεων εργασίας

2.1 Στη στρατηγική της Λισσαβώνας, η ενδυνάμωση της ανταγωνιστικότητας και η αειφόρος οικονομική ανάπτυξη συνιστούν ουσιαστικά μέσα προκειμένου να καταστεί εφικτή η δημιουργία περισσότερων και καλύτερων θέσεων εργασίας στην Ευρώπη, να διαμορφωθεί μια πιο σταθερή βάση για τα συστήματα κοινωνικής ασφάλισης και, ως εκ τούτου, να μπορεί να εξασφαλιστεί η προστασία των πολιτών από τη φτώχεια και τον αποκλεισμό. Η ΕΟΚΕ θεωρεί αυτήν την πολιτική προσέγγιση αξιόλογο πλεονέκτημα της Στρατηγικής της Λισσαβώνας.

2.2 Στον τομέα της πολιτικής απασχόλησης, η διαδικασία της Λισσαβώνας οφείλει να δώσει νέα ώθηση στην ευρωπαϊκή στρατηγική για την απασχόληση, να ενισχύσει τη συμβολή της ενεργούς πολιτικής απασχόλησης για την καταπολέμηση της φτώχειας, να προωθήσει την επιχειρηματικότητα ως μείζονα κινητήρια δύναμη για την ανάπτυξη και την απασχόληση και να συνεισφέρει στην αύξηση της απασχόλησης σε όλη την Ένωση στο πλαίσιο ποσοτικών στόχων.

— Κατά συνέπεια, μέχρι το 2010, αναμένεται να αυξηθεί ο μέσος κοινοτικός όρος του συνολικού ποσοστού απασχόλησης από 61 % σε 70 % και όσον αφορά στις γυναίκες σε 60 %. Επιπλέον, ένα χρόνο αργότερα, στη Στοκχόλμη τέθηκαν ορισμένοι ενδιάμεσοι στόχοι (αύξηση του συνολικού ποσοστού απασχόλησης σε 67 % και της γυναικείας απασχόλησης σε 57 % έως το 2005). Πέραν τούτου, τέθηκε ένας νέος στόχος σχετικά με την αύξηση του ποσοστού απασχόλησης των ατόμων ηλικίας 55-64 ετών, το οποίο πρέπει να ανέρχεται το 2010 σε 50 %.

⁽¹⁾ Γνωμοδότηση της ΕΟΚΕ με θέμα «Βελτίωση της εφαρμογής της στρατηγικής της Λισσαβώνας» (Εισηγητής: ο κ. VEVER, συνεισηγητές: οι κ.κ. EHNMARK και SIMPSON) EE C 120 της 20.5.2005.

- Τα κράτη-μέλη κλήθηκαν, εκκινώντας από τις διαφορετικές εκάστοτε επικρατούσες συνθήκες, να θέσουν ανάλογα φιλόδοξους εθνικούς στόχους. Συνεπώς, και οι χώρες των οποίων το ποσοστό απασχόλησης ξεπερνούσε το 70 % κατά το 2000 (όπως λόγω χάρη η Σουηδία, οι Κάτω Χώρες, η Δανία και το Ηνωμένο Βασίλειο) ή βρισκόταν λίγο κάτω του 70 % (Αυστρία, Πορτογαλία και Φινλανδία) οφείλουν να συνεισφέρουν ενεργά στην επίτευξη των στόχων της Λισσαβώνας.

2.3 Εντούτοις, η Λισσαβώνα δεν προσέφερε μόνο την προοπτική σχετικά με την «αύξηση της απασχόλησης», αλλά δρομολόγησε και το στόχο αναφορικά με την ανάγκη αύξησης της αποδοτικότητας και της ανταγωνιστικότητας, πρωτίστως μέσω της προώθησης της καινοτομίας και της διασφάλισης καλύτερης ποιότητας της εργασίας: έτσι, οι επενδύσεις στο ανθρώπινο κεφάλαιο, την έρευνα, την τεχνολογία και την καινοτομία αποτέλεσαν ζητήματα προτεραιότητας εξίσου με τους προσανατολισμούς σε ό,τι αφορά την αγορά εργασίας και τις διαρθρωτικές πολιτικές. Κατ' αναλογία ορίστηκαν περαιτέρω ποσοτικοί στόχοι όπως, μεταξύ άλλων, η αύξηση των κατά κεφαλήν επενδύσεων στον τομέα του ανθρώπινου κεφαλαίου/προώθηση της δια βίου μάθησης (συμμετοχή 12,5 % του συνόλου των ενήλικων ατόμων που βρίσκονται σε ηλικία εργασίας στα μέτρα επαγγελματικής κατάρτισης, η μείωση στο ήμισυ του αριθμού των ατόμων ηλικίας 18-24 ετών, τα οποία ολοκληρώνουν μόνον τον κατώτερο κύκλο δευτεροβάθμιας εκπαίδευσης και δεν συνεχίζουν την εκπαίδευση και κατάρτισή τους), η αύξηση των πιστώσεων για την έρευνα και ανάπτυξη στο 3 % του ΑΕγχΠ (δύο τρίτα των επενδύσεων θα προέρχονται από τον ιδιωτικό τομέα), καθώς και η επέκταση των υπηρεσιών παιδικής μέριμνας (εξασφάλιση επαρκούς υποδομής φύλαξης που να καλύπτει το 33 % των παιδιών ηλικίας 0-3 ετών και το 90 % των παιδιών ηλικίας από 3 ετών μέχρι την ηλικία έναρξης της σχολικής εκπαίδευσης).

2.4 Παρά τις αρχικές επιτυχίες, στις αρχές του 2005 η Ευρώπη απέχει ακόμη πολύ από τους φιλόδοξους στόχους της. Η ευρωπαϊκή οικονομία διανύει το τρίτο κατά σειρά έτος εξαιρετικά χαμηλών ρυθμών ανάπτυξης, σε επίπεδα σαφώς κατώτερα των δυνατοτήτων της. Η αναζωογόνηση της οικονομίας εμφανίζεται σπασμοδική και ιδιαίτερα ευάλωτη και λόγω των υψηλών τιμών του πετρελαίου και των μαζικών παγκόσμιων ανισορροπιών. Ωστόσο, μια ρεαλιστική ενδιάμεση αξιολόγηση μας οδηγεί στο ανησυχητικό συμπέρασμα ότι οι στόχοι της Λισσαβώνας για την απασχόληση δεν θα επιτευχθούν έως το 2010.

2.5 Και τα τρία διαγράμματα που ακολουθούν (βλέπε παρακάτω: η αναφερόμενη υψηλότερη τιμή αντιστοιχεί στην εκάστοτε περίπτωση στο στόχο της Λισσαβώνας) καταδεικνύουν, πόσο απίθανο είναι να υλοποιηθούν οι στόχοι της Λισσαβώνας μέχρι το 2010.

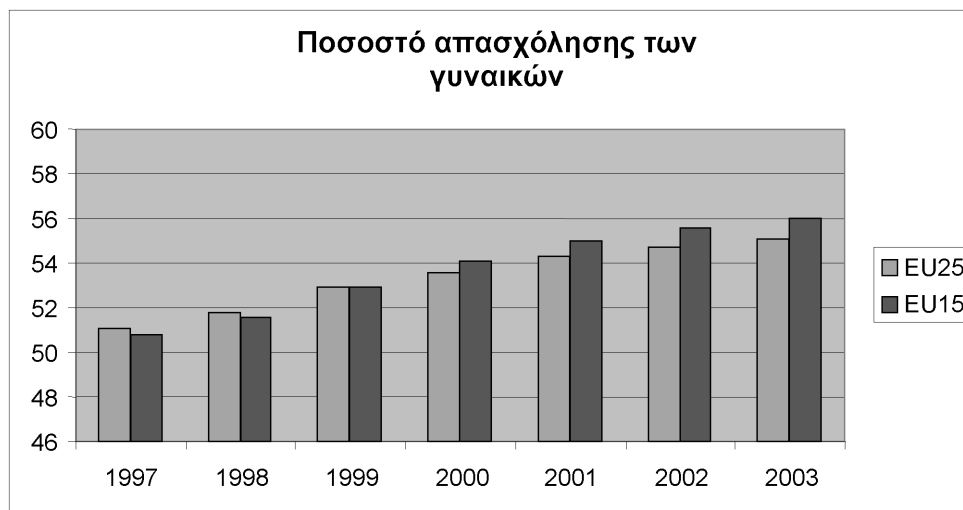
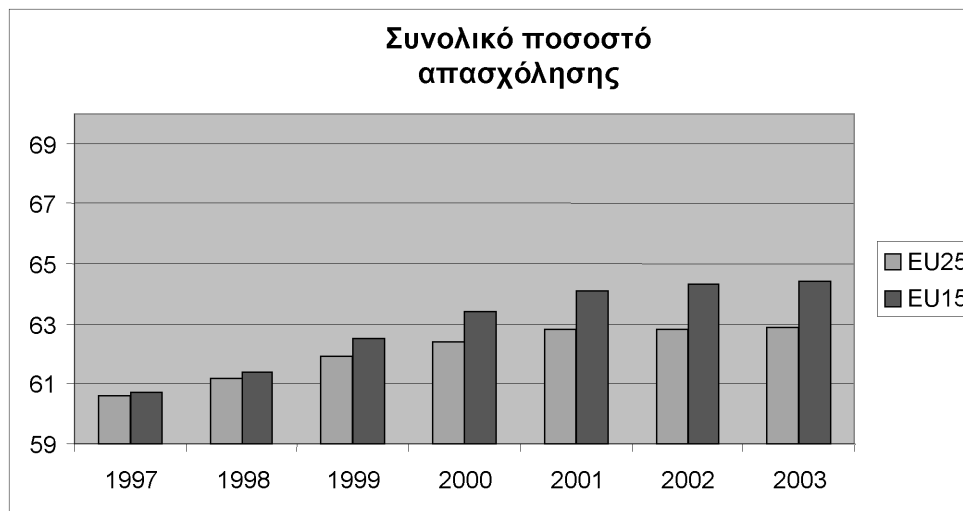
- Τόσο το συνολικό ποσοστό απασχόλησης, όσο και το ποσοστό απασχόλησης των γυναικών αυξήθηκαν στα τέλη της δεκαετίας του '90, όταν η ευρωπαϊκή οικονομία αναπτυσσόταν με συγκριτικά γρήγορους ρυθμούς. Η οικονομική επιβράδυνση που προέκυψε ως συνέπεια των εξωτερικών κραδασμών, τους οποίους δεν μπόρεσε να συγκρατήσει η μακροοικονομική πολιτική, ουσιαστικά ανέκοψε την αύξηση του συνολικού ποσοστού απασχόλησης το 2001. Αφετέρου, η απασχόληση των γυναικών εξακολούθησε να αυξάνεται κατά μισή ποσοστιαία μονάδα ετησίως. Σε περίπτωση μιας ταχείας αύξησης των ρυθμών οικονομικής ανάπτυξης, ο στόχος αυτός — τουλάχιστον για την ΕΕ των 15 — θα ήταν εφικτός μέχρι το 2010.

- Με το ποσοστό στην ΕΕ των 15 να ανέρχεται σε 8 % και σχεδόν στο 10 % για την ΕΕ των 25, το χάσμα μεταξύ της πραγματικότητας και του στόχου για την απασχόληση των ηλικιωμένων ατόμων, γυναικών και ανδρών, δείχνει να είναι το μεγαλύτερο, ενώ η γεφύρωσή του παρουσιάζει πολλές δυσκολίες (?). Ωστόσο, η αύξηση των ποσοστών απασχόλησης, παρά την επικρατούσα οικονομική επιβράδυνση, καταδεικνύει ότι τα μέτρα που ελήφθησαν για την αποτροπή της πρόωρης συνταξιοδότησης και την προώθηση της παράτασης του επαγγελματικού βίου, στο πλαίσιο της στρατηγικής της Λισσαβώνας, απέδωσαν καρπούς. Έτσι, η μέση ηλικία αποχώρησης από τον ενεργό βίο αυξήθηκε από τα 60,4 έτη το 2001 στα 60,8 το 2002 (?) Αναθέτως, η ειρωνεία είναι ότι, στην περίπτωση των άλλων δύο βασικών δεικτών της απασχόλησης, καταγράφηκε αύξηση των ποσοστών, εντός των ορίων των στόχων, πριν από την κοινοποίηση της στρατηγικής της Λισσαβώνας: έκτοτε, όμως, τα ποσοστά παραμένουν στάσιμα. Τούτο καταδεικνύει ξεκάθαρα τη σημασία των κυκλικών και μακροοικονομικών παραγόντων, οι οποίοι, ωστόσο, παραμελούνται για χάρη της εστίασης των δράσεων στα λεγόμενα «διαρθρωτικά» μέτρα. Εντούτοις, αμφότερες οι συνιστώσες είναι μείζονος σημασίας.

(?) Βλ. σχετικά τη γνωμοδότηση της ΕΟΚΕ, της 16ης Δεκεμβρίου 2004, για την Ανακοίνωση της Επιτροπής στο Συμβούλιο, στο Ευρωπαϊκό Κοινοβούλιο, την Οικονομική και Κοινωνική Επιτροπή και την Επιτροπή των Περιφερειών με θέμα: «Αύξηση της απασχόλησης των εργαζομένων μεγαλύτερης ηλικίας και καθυστέρησης εξόδου από την αγορά εργασίας» (Εισηγητής: ο κ. DANTIN - ΕΕ C 157 της 28.6.2005).

(?) Βλ. σχετικά την Ανακοίνωση της Επιτροπής με θέμα: «Αύξηση της απασχόλησης των εργαζομένων μεγαλύτερης ηλικίας και καθυστέρησης της εξόδου από την αγορά εργασίας», COM(2004) 146 τελικό.

Διαγράμματα 1 — 3: Η ανάπτυξη των στόχων της Λισσαβώνας για την απασχόληση: (*)



(*) Επί του παρόντος είναι διαθέσιμα τα στοιχεία της Eurostat μόνο για το 2003. Λαμβάνοντας υπόψη τους εξαιρετικά χαμηλούς ρυθμούς αύξησης της απασχόλησης, για το 2004, οι δείκτες θα βρισκονται, στην καλύτερη περίπτωση, ελαχιστα πάνω από τα αντίστοιχα επίπεδα του 2003.

2.6 Προκειμένου να επιτευχθεί ο στόχος της Λισσαβώνας του 70 %, θα πρέπει να δημιουργηθούν μέχρι το 2010 περίπου 15 εκατομμύρια νέες θέσεις εργασίας στην ΕΕ των 15 και 22 εκατομμύρια στην ΕΕ των 25, ήτοι πάνω από 3 εκατ. θέσεις ετησίως, όσες δηλαδή δημιουργήθηκαν στην ΕΕ των 15 το 2000, που αποτέλεσε το καλύτερο έτος για την απασχόληση τα τελευταία δέκα χρόνια.

2.7 Η διεύρυνση της ΕΕ προσδίδει νέα οικονομική δυναμική σε όλη την Ευρώπη, επηρεάζει, ωστόσο, και την ανάπτυξη της απασχόλησης. Όπως διαφαίνεται από τις γραφικές παραστάσεις, τα ποσοστά απασχόλησης στα νέα κράτη-μέλη βρίσκονται σε σαφώς χαμηλότερα επίπεδα από τα αντίστοιχα της ΕΕ των 15. Τούτο δεν ισχυε, ειδικά στον τομέα της γυναικείας απασχόλησης, στα τέλη της δεκαετίας του '90. Από την άλλη πλευρά, η τρέχουσα οικονομική ανάπτυξη στα νέα κράτη-μέλη είναι σαφέστατα πιο δυναμική, με τους ετήσιους ρυθμούς να ξεπερνούν ορισμένες φορές το 4 %. Η Ευρωπαϊκή Ένωση θα πρέπει να λάβει ιδιαίτερα υπόψη τις ανάγκες των νέων κρατών-μελών κατά τη διαμόρφωση της στρατηγικής της για την απασχόληση, ώστε να είναι τα κράτη αυτά σε θέση να εκπληρώσουν τους αντίστοιχους κοινοτικούς στόχους. Για το σκοπό αυτό, κρίνεται απαραίτητη η θέσπιση των κριτηρίων σύγκλισης, όσον αφορά μια ενδεχόμενη προσχώρηση στην ζώνη του ευρώ, κατά τρόπο ώστε να μην αναχαιτίζουν την ανάπτυξη της οικονομίας και της απασχόλησης, αλλά να διασφαλίζουν την προώθησή τους. Στο πλαίσιο των δραστηριοτήτων των Μικτών Συμβουλευτικών Επιτροπών, η ΕΟΚΕ επεξεργάστηκε ήδη λεπτομερώς το εν λόγω ζήτημα σε συνεργασία με εκπροσώπους της κοινωνίας των πολιτών από τις εντασσόμενες χώρες.

3. Η πολιτική απασχόλησης πρέπει να εκτείνεται πέρα από τη θέσπιση διαρθρωτικών μεταρρυθμίσεων στις αγορές εργασίας

3.1 Αναμφισβήτητα, οι αιτίες της καταγραφόμενης, δυσμενούς κατάστασης στον τομέα της απασχόλησης θα πρέπει να αναζητηθούν πρωτίστως στην αντίστοιχη οικονομική ανάπτυξη. Η στρατηγική της Λισσαβώνας θεσπίστηκε λαμβάνοντας ως δεδομένη την πραγματική ετήσια αύξηση του ΑΕγχΠ σε ποσοστό 3 % κατά μέσο όρο. Αντί της αναμενόμενης ανάκαμψης, η οικονομική κατάσταση επιδεινώθηκε ταχύτερα από το 2000 και μετά. Τα ποσοστά ανάπτυξης που καταγράφηκαν τα επόμενα χρόνια είναι εξαιρετικά χαμηλά: 1,7 % για το 2001, 1 % για το 2002 και μόλις 0,8 % για το 2003.

3.2 Έχοντας ως δεδομένο το πλαίσιο αυτό, καθίσταται σαφές ότι: οι στόχοι της πολιτικής απασχόλησης μπορούν να υλοποιηθούν μόνον εφόσον επιτευχθεί μια βιώσιμη ανάκαμψη της οικονομικής συγκυρίας. Για να αυξηθεί το αναπτυξιακό δυναμικό και να προαχθεί η πλήρης απασχόληση, πρέπει να δημιουργηθούν οι κατάλληλες γενικές συνθήκες για την τόνωση τόσο της εξωτερικής όσο και της εσωτερικής ζήτησης. Αναφορικά με αυτό, η ΕΟΚΕ έχει επισημάνει επανειλημμένα τον τελευταίο καιρό την ανάγκη θέσπισης ενός «υγιούς μακροοικονομικού πλαισίου» σε ευρωπαϊκό επίπεδο. Κατ' αρχάς πρέπει να υιοθετηθεί μια μακροοικονομική πολιτική, η οποία, σε φάσεις οικονομικής ανάπτυξης, να διασφαλίζει στα κράτη-μέλη περιθώρια ελιγμών για την ανάληψη συγκυριακών πρωτοβουλιών κατά τη χάραξη της οικονομικής και νομισματικής πολιτικής σε περιόδους στασιμότητας.

— Η ΕΟΚΕ επικροτεί στο πλαίσιο αυτό τις προτάσεις της Επιτροπής σχετικά με τη μεταρρύθμιση του Συμφώνου Σταθερότητας και Ανάπτυξης, ως ένα βήμα προς την ορθή κατεύθυνση, κυρίως δε το γεγονός ότι, κατά την εκτίμηση των δημοσιονομικών ελλειμμάτων, θα λαμβάνονται υπόψη οι ιδιαίτερες συνθήκες που επικρατούν σε κάθε χώρα (π.χ. οικονομική συγκυρία, κατάσταση του χρέους, πληθωρισμός). Επίσης, η ενδυνάμωση της συμμετοχής των κρατών-μελών και των εθνικών κοινοβουλίων στην επίτευξη δημοσιονομικής σταθερότητας ανταποκρίνεται στην ενίσχυση του προσανατολισμού προς την οικονομική ανάπτυξη ενός αναθεωρημένου Συμφώνου. Πέρα από αυτό, ιδιαίτερη προσοχή πρέπει να δοθεί στην ποιότητα των κρατικών δαπανών, ήτοι με τη ρητή διάκριση των στρατηγικών επενδύσεων για την προώθηση της ανάπτυξης και της απασχόλησης κατά τον υπολογισμό του δημοσιονομικού ελλείμματος⁽⁵⁾. Το Συμβούλιο θα είναι το όργανο που, κατόπιν προτάσεως της Επιτροπής, θα προσδιορίζει ποιες επενδύσεις θεωρούνται ως στρατηγικές επενδύσεις ευρωπαϊκού ενδιαφέροντος.

— Τούτο πρέπει να υποστηριχθεί με την υιοθέτηση μιας πραγματιστικής νομισματικής πολιτικής, η οποία συνυπολογίζει το σύνολο της οικονομίας και, ως εκ τούτου, και τον αντίκτυπο της εφαρμογής της στην απασχόληση. Στο πλαίσιο αυτό, η ΕΟΚΕ έχει ήδη εκφράσει επανειλημμένα την ανάγκη να εξεταστεί δεόντως το ζήτημα των μέτρων που πρέπει να ληφθούν, ούτως ώστε η ΕΚΤ να τηρήσει έναν στόχο σταθερότητας, «με την ευρύτερη έννοια», ο οποίος, πέρα από τη σταθερότητα της αξίας του νομίσματος, να συνεκτιμά και τη σταθερότητα της ανάπτυξης, την πλήρη απασχόληση και το σύστημα κοινωνικής συνοχής. Αυτό προϋποθέτει συνεχή διάλογο με τα ευρωπαϊκά όργανα (Συμβούλιο, Επιτροπή) και με τους κοινωνικούς εταίρους και, συν τοις άλλοις, μπορεί να ενισχύσει την εμπιστοσύνη των επενδυτών και των καταναλωτών.

⁽⁵⁾ Βλέπε σχετικά, μεταξύ άλλων, τη γνωμοδότηση της ΕΟΚΕ της 26ης Φεβρουαρίου 2004 «Δημοσιονομική πολιτική και τύπος επενδύσεων» (Εισηγήτρια: η κ. FLORIO) (ΕΕ 322 της 25.2.2004 (ΕCO105)).

3.3 Οι κύριες αιτίες επιβράδυνσης της οικονομικής ανάπτυξης των τελευταίων τριών ετών (αφού το 2000 στην ΕΕ των 15 σημειώθηκαν ρυθμοί ανάπτυξης της τάξης του 3 %) είναι βασικά μακροοικονομικής φύσης, και λιγότερο διαρθρωτικού χαρακτήρα. Για το λόγο αυτό η ΕΟΚΕ έχει ήδη υποστηρίξει σθεναρά την ανάγκη να λαμβάνονται υπόψη τα δεδομένα αυτά στις συστάσεις της για τους γενικούς προσανατολισμούς της ευρωπαϊκής οικονομικής πολιτικής. ⁽⁶⁾ Προκειμένου να εξισορροπηθεί η αγοραστική δύναμη στην Ευρώπη, είναι απαραίτητη η ανάκαμψη των δύο κύριων συνιστωσών της ζήτησης: αφενός, της κατανάλωσης και, αφετέρου, των επενδύσεων (ιδιωτικών και δημόσιων). Η Ευρώπη — διαθέτοντας θετικό ισοζύγιο και σε συνδυασμό με την αύξηση των εξαγωγών — μπορεί να καταστεί απολύτως ανταγωνιστική. Αντιθέτως, εκείνο που παραμένει στάσιμο είναι η εσωτερική ζήτηση. Οι διαρθρωτικές μεταρρυθμίσεις μπορούν να επιτύχουν μόνο στο πλαίσιο ενός ευνοϊκότερου μακροοικονομικού περιβάλλοντος. Οι μισθοί δεν πρέπει να αντιμετωπίζονται ως παράγοντας κόστους από τη σκοπιά της προσφοράς, δεδομένου ότι συνιστούν καθοριστική συνιστώσα και για τη ζήτηση καθώς και για τις προοπτικές των επιχειρήσεων στην αγορά, ειδικά των μικρών και μεσαίων επιχειρήσεων, οι οποίες δεσμεύονται από τον τόπο εγκατάστασής τους. Το παράδειγμα της Γερμανίας καταδεικνύει ότι μία έντονη συγκράτηση των μισθών μπορεί να ενισχύσει την πλευρά της προσφοράς, ταυτόχρονα όμως, εξαιτίας της εξασθένησης της ζήτησης, μπορεί να παρεμποδίσει την αναζωογόνηση της οικονομικής συγκυρίας. Παρόλο που στην περίπτωση των μισθολογικών διαπραγματεύσεων υπεισέρχονται διάφοροι καθοριστικοί παράγοντες, εξακολουθεί να ισχύει ότι ο προσανατολισμός της πραγματικής αύξησης των μισθών στην εκάστοτε συνολική αύξηση της παραγωγικότητας σε ένα κράτος διασφαλίζει αφενός επαρκή ανάπτυξη της ζήτησης και, αφετέρου, τον προσανατολισμό της Ευρωπαϊκής Κεντρικής Τράπεζας προς τους στόχους της σταθερότητας. Αυτή η οικονομικοπολιτική προοπτική μπορεί να οδηγήσει την Ευρώπη προς την επίτευξη μιας βιώσιμης και προσανατολισμένης προς τη σταθερότητα οικονομικής ανάπτυξης.

3.4 Τα τελευταία χρόνια, στις συστάσεις για την ευρωπαϊκή πολιτική, έχει κυριαρχήσει η άποψη ότι οι διαρθρωτικοί παράγοντες (όπως λόγου χάρι η μισθολογική πολιτική των κοινωνικών εταίρων, η υπερβολικά αυστηρή ρύθμιση της αγοράς εργασίας, οι πολύ σύντομες περίοδοι εργασίας, η ακινησία και η δυσκαμψία του εργατικού δυναμικού) συνιστούν το πρόβλημα της ευρωπαϊκής αγοράς εργασίας. Πράγματι, στα περισσότερα κράτη-μέλη τα τελευταία χρόνια, οι δράσεις της πολιτικής απασχόλησης εστιάστηκαν ακριβώς στους προαναφερθέντες παράγοντες. Αντιθέτως, η προώθηση της απασχολησιμότητας, η άρση των ελλείψεων όσον αφορά στα επαγγελματικά προσόντα, καθώς και η ένταξη των ευπαθών ομάδων στην αγορά εργασίας αποτέλεσαν σαφώς δευτερεύουσα προτεραιότητα.

3.5 Στο πλαίσιο αυτό, η ΕΟΚΕ έχει επισημάνει συχνά, ότι η επιβολή περικοπών στις κοινωνικές παροχές και στο εισόδημα των εργαζομένων, γυναικών και ανδρών, καθώς και η έλλειψη επαρκών επενδύσεων στο ανθρώπινο κεφάλαιο οδηγούν σε αποδυνάμωση της εσωτερικής ζήτησης, γεγονός που μάλλον οξύνει τα οικονομικά προβλήματα και δρα ανασταλτικά στην ανάπτυξη της παραγωγικότητας της εργασίας. Εκτός αυτού, αυτός ο μονόπλευρος προσανατολισμός της προσφοράς αντιτίθεται στους συνολικούς στόχους της ίδιας της Λισσαβώνας, ειδικά σε ό,τι αφορά την ενίσχυση της παραγωγικότητας και τη βελτίωση της ποιότητας της απασχόλησης. Σε κάθε περίπτωση ισχύει ότι: η πολιτική για την αγορά εργασίας που επενδύει ελάχιστα στην επαγγελματική κατάρτιση και εξαναγκάζει τους καταρτισμένους ανέργους να απασχολούνται σε θέσεις που απαιτούν χαμηλό επίπεδο εξειδίκευσης, αναμένεται να επιδράσει αρνητικά στην παραγωγικότητα της εργασίας. Η ΕΟΚΕ θεωρεί ότι μόνο η παράλληλη ενίσχυση της απασχόλησης και της παραγωγικότητας της εργασίας — απαίτηση που εκφράστηκε πρόσφατα και από την Επιτροπή — συνιστά την ενδεδειγμένη στρατηγική. Είναι βέβαιο ότι θα δημιουργηθούν και θέσεις εργασίας που απαιτούν χαμηλό επίπεδο εξειδίκευσης. Εδώ πρέπει να δοθεί ιδιαίτερο βάρος στην τήρηση της εργατικής και της κοινωνικής νομοθεσίας.

3.6 Στο επίκεντρο της συζήτησης που διεξάγεται στην Ευρώπη για την απασχόληση βρίσκεται η ανάγκη αύξησης των ποσοστών απασχόλησης. Ο στρατηγικός στόχος της Λισσαβώνας συνίσταται στην ενίσχυση της απασχόλησης ως βέλτιστης μεθόδου πρόληψης της φτώχειας και του αποκλεισμού. Τούτο σημαίνει την υιοθέτηση στρατηγικής για την «βελτίωση της ποιότητας της εργασίας» και όχι μόνο τη δημιουργία απασχόλησης με κάθε κόστος. Κατά την έννοια αυτή, η ευρωπαϊκή πορεία προς την πλήρη απασχόληση πρέπει να συνδέεται με ικανοποιητικούς μισθούς, κοινωνική ασφάλιση και υψηλές προδιαγραφές στο τομέα της εργατικής νομοθεσίας. Προς το σκοπό αυτό, η ΕΟΚΕ ζητεί, κατά την περαιτέρω εφαρμογή της στρατηγικής της Λισσαβώνας, να δοθεί ξεχωριστή προτεραιότητα στην ποιότητα της εργασίας, ειδικά σε ό,τι αφορά την υλοποίηση των διαρθρωτικών μέτρων μεταρρύθμισης.

3.7 Η ΕΟΚΕ δεν αρνείται σε καμία περίπτωση τη σχέση μεταξύ υιοθέτησης μεταρρυθμίσεων στην αγορά εργασίας ή σε άλλους τομείς και δημιουργίας θέσεων εργασίας. Ωστόσο, για την επίτευξη του στόχου σχετικά με τη δημιουργία περισσότερων και καλύτερων θέσεων εργασίας, η ΕΟΚΕ είναι πεπεισμένη ότι, δεδομένης της παρούσας κατάστασης, κύρια προτεραιότητα πρέπει να αποτελέσει η αναζωογόνηση της οικονομίας και η προώθηση ενός ευφούς σχεδίου διαρθρωτικών μεταρρυθμίσεων. Μόνον έτσι μπορεί να ενισχυθεί η επίδραση και η αποδοχή των μεταρρυθμίσεων. Η μακροοικονομική πολιτική και οι διαρθρωτικές μεταρρυθμίσεις πρέπει να αλληλοσυμπληρώνονται, χωρίς να αλληλοαντικαθίστανται.

⁽⁶⁾ Βλέπε μεταξύ άλλων τη γνωμοδότηση της ΕΟΚΕ της 11ης Δεκεμβρίου 2003 «Γενικοί προσανατολισμοί της οικονομικής πολιτικής για την περίοδο 2003-2005» (Εισηγητής: ο κ. DELAPINA) (ΕΕ C 80 της 30.03.2004).

4. Νέοι δρόμοι στην πολιτική απασχόλησης: ικανότητα καινοτομίας των επιχειρήσεων — επενδύσεις στην εργασία — η γνώση ως βασικός πόρος

4.1 Η ικανότητα καινοτομίας των ευρωπαϊκών επιχειρήσεων είναι καθοριστικής σημασίας για τη δυναμική της οικονομίας. Χωρίς την ανάπτυξη νέων, βελτιωμένων προϊόντων και υπηρεσιών, και χωρίς την ενίσχυση της παραγωγικότητας, η Ευρώπη αντιμετωπίζει τον κίνδυνο οπισθοδρόμησης στους τομείς της οικονομίας και της πολιτικής απασχόλησης. Η πρόοδος της παραγωγικότητας συνεπάγεται και μεταβολές στην αγορά εργασίας, χωρίς να διασφαλίζεται πάντοτε και άμεσα το «πλεονασματικό ισοζύγιο». Εντούτοις, η παραίτηση από τις κοινωνικές και οικονομικές καινοτομίες οδηγεί με βεβαιότητα σε καθοδική σπείρα. Οι συνέπειες μεταβολών στην αγορά εργασίας πρέπει να συνοδεύονται και να αμβλύνονται με την παράλληλη θέσπιση κοινωνικών μέτρων.

4.2 Η οικονομική ανάπτυξη και το κατάλληλο επενδυτικό κλίμα συνιστούν τις απαραίτητες προϋποθέσεις για τη δημιουργία νέων και τη διασφάλιση υφιστάμενων θέσεων εργασίας, στόχος που υλοποιείται στην ευρωπαϊκή εσωτερική αγορά σε σημαντικό βαθμό από τις νέες επιχειρήσεις και τις ΜΜΕ.⁽⁷⁾ Οι μικρές και πολύ μικρές επιχειρήσεις συμμετέχουν σε μεγάλο βαθμό στη διαμόρφωση της τοπικής οικονομίας, και, ως εκ τούτου, μπορούν να επωφεληθούν σημαντικά από την επικράτηση μιας σταθερής και αυξανόμενης εσωτερικής ζήτησης. Αναφορικά με το ανωτέρω ζήτημα, η ΕΟΚΕ έχει υπογραμμίσει επανειλημμένως την ανάγκη να δοθεί ιδιαίτερο βάρος και στην ανάπτυξη της επιχειρηματικότητας, την υιοθέτηση πολιτικής που προάγει την επιχειρηματικότητα και την ενθάρρυνση ίδρυσης επιχειρήσεων που μέσω της καινοτομίας προωθούν την απασχόληση.⁽⁸⁾ Συχνά είναι οι ΜΜΕ εκείνες που, λόγω της ανάγκης τους να παραμείνουν στην ενεργό αγορά, αναπτύσσουν αξιολογικό δυναμικό καινοτομίας. Στην προκειμένη περίπτωση, ιδιαίτερη βαρύτητα πρέπει να δοθεί στην ενίσχυση των πολύ μικρών επιχειρήσεων. Κατά την έννοια αυτή, πρέπει να δημιουργηθούν για τις επιχειρήσεις οι δέουσες προϋποθέσεις, ώστε αυτές να αξιοποιήσουν πλήρως το δυναμικό καινοτομίας, κυρίως μέσω της θέσπισης ευνοϊκότερων όρων για την πρόσβαση σε χρηματοδοτήσεις, της υλικοτεχνικής απλούστευσης όσον αφορά τη διοίκηση των επιχειρήσεων, καθώς και μέσω της εφαρμογής ενισχυμένων μέτρων επαγγελματικής κατάρτισης.

4.3 Η ΕΟΚΕ έχει υπογραμμίσει πολλές φορές, ότι οι άνθρωποι, με τις γνώσεις και τις ικανότητές τους, αποτελούν τον σημαντικότερο πόρο για την καινοτομία και την πρόοδο στη σύγχρονη κοινωνία της γνώσης⁽⁹⁾. Η Ευρώπη πρέπει να ανακαλύψει τρόπους να προάγει καλύτερα το δυναμικό που διαθέτει σε ανθρώπινους πόρους, στην επιστήμη, καθώς και στο χώρο της έρευνας και της τεχνολογίας και, στη συνέχεια, να το αξιοποιήσει για τη δημιουργία νέων, εμπορεύσιμων προϊόντων και υπηρεσιών και, επομένως, για την ενίσχυση της απασχόλησης. Τούτο απαιτεί ευρύτατη συμμετοχή στην εκπαίδευση όλων των κοινωνικών ομάδων, υψηλό επίπεδο επαγγελματικής κατάρτισης και καλύτερη μετάβαση από την ανώτερη εκπαίδευση στην αγορά εργασίας. Το κοινωνικό κλίμα πρέπει να αναπτυχθεί κατά τέτοιο τρόπο, ώστε η εκπαίδευση να αποτελεί αυτονοήτη πραγματικότητα και η ανώτερη εκπαίδευση να μην θεωρείται ειδικό προνόμιο. Πρόσφατες έρευνες του ΟΟΣΑ έχουν επανειλημμένα καταδείξει τις αδυναμίες στο σύστημα εκπαίδευσης και κατάρτισης σε πολλά κράτη-μέλη.⁽¹⁰⁾ Οι ελλείψεις ακαδημαϊκού προσωπικού και εμπειρογνομόνων είναι τα επακόλουθα της οικονομικής στενωπού, ενώ ταυτόχρονα αντανακλούν την παρεμπόδιση της πρόσβασης στην εκπαίδευση. Η ανάγκη ανάληψης δράσης στον τομέα της πολιτικής για την εκπαίδευση και τη συνεχή επαγγελματική κατάρτιση είναι ήδη εκπρόθεσμη. Πού είναι οι επενδύσεις,

— προκειμένου να μειωθεί δραστικά το ποσοστό των νέων που εγκαταλείπουν το σχολείο, να αυξηθεί ο αριθμός των αποφοίτων πανεπιστημίου και να διασφαλιστεί πραγματικά για όλους η δυνατότητα της δια βίου μάθησης·

— προκειμένου να βελτιωθεί η μετάβαση από την ανώτερη και πανεπιστημιακή εκπαίδευση στην αγορά, πρωτίστως στον τομέα των ΜΜΕ·

(7) Βλέπε τη γνωμοδότηση της ΕΟΚΕ της 30ής Ιουνίου 2004 με τίτλο: «Πρόταση απόφασης του Ευρωπαϊκού Κοινοβουλίου και του Συμβουλίου περί τροποποίησης της απόφασης 2000/819/ΕΚ σχετικά με ένα πολυετές πρόγραμμα για τις επιχειρήσεις και την επιχειρηματικότητα, ιδίως για τις μικρομεσαίες επιχειρήσεις (ΜΜΕ) (2001-2005)» (Εισηγητής: ο κ. ΔΗΜΗΤΡΙΑΔΗΣ – ΕΕ C 302, 7-12-2004), καθώς και τη γνωμοδότηση της ΕΟΚΕ της 31ης Μαρτίου 2004: «Ανακοίνωση της Επιτροπής προς το Συμβούλιο, το Ευρωπαϊκό Κοινοβούλιο, την Ευρωπαϊκή Οικονομική και Κοινωνική Επιτροπή και την Επιτροπή των Περιφερειών: Ενήμερωση και απλούστευση του κοινοτικού κεκτημένου» (Εισηγητής: RETUREAU – ΕΕ C 112 της 30.4.2004), καθώς και τη γνωμοδότηση πρωτοβουλίας της ΕΟΚΕ της 18.6.2003 με θέμα: «Ο ρόλος των μικροεπιχειρήσεων και των μικρών επιχειρήσεων στην οικονομική ζωή και στον ευρωπαϊκό παραγωγικό ιστό» (Εισηγητής: PEZZINI – ΕΕ C 220 της 16.9.2003).

(8) Βλέπε κυρίως τη γνωμοδότηση της ΕΟΚΕ της 24.9.2003 «Πράσινη Βίβλος – για την επιχειρηματικότητα στην Ευρώπη» (Εισηγητής: BUTTERS – ΕΕ C 10, της 14.1.2004).

(9) Βλέπε σχετικά τη διερευνητική γνωμοδότηση της ΕΟΚΕ της 28ης Οκτωβρίου 2004 με θέμα: «Κατάρτιση και παραγωγικότητα» (Εισηγητής: ο κ. ΚΟΡΥΦΙΔΙΣ) (CESE 1435/2004).

(10) Βλέπε σχετικά την πρόσφατη έρευνα PISA 2003: ΟΟΣΑ Πρόγραμμα Διεθνούς Αξιολόγησης (PISA).

- προκειμένου να διασφαλιστεί, ως βασικό προληπτικό μέτρο της πολιτικής για την απασχόλησης, η παροχή υψηλής ποιότητας βασικής και συνεχούς επαγγελματικής κατάρτισης και η δυνατότητα των νέων για ομαλή είσοδο και, κατόπιν, διαρκή παραμονή στην αγορά εργασίας;
- προκειμένου να καταστεί δυνατή η χορήγηση απαλλαγής από την εργασία, για μία εβδομάδα το χρόνο, σε όσο το δυνατόν περισσότερους εργαζόμενους για ευρύτερη συμμετοχή σε δραστηριότητες κατάρτισης.

4.4 Στο πλαίσιο αυτό, η ΕΟΚΕ έχει επανειλημμένα υπογραμμίσει τη σημασία που έχει η ανάληψη κοινής ευθύνης στον τομέα της βασικής και της συνεχούς κατάρτισης, επισημαίνοντας ταυτόχρονα, ότι οι επενδύσεις στην επαγγελματική εξειδίκευση δεν συνιστούν αποκλειστική αρμοδιότητα των δημοσίων αρχών, αλλά και των επιχειρήσεων, καθώς και κάθε ατόμου ξεχωριστά, δεδομένου ότι από τα πλεονεκτήματα της δια βίου μάθησης δεν επωφελούνται μόνον οι εργαζόμενοι και οι επιχειρήσεις, αλλά ολόκληρη η κοινωνία ⁽¹⁾. Η επαγγελματική κατάρτιση και η δια βίου εκπαίδευση και συνεχής κατάρτιση δεν πρέπει να αντιμετωπίζονται μεμονωμένα. Πρέπει να αποτελούν συστατικό στοιχείο της διαχείρισης της επαγγελματικής σταδιοδρομίας των εργαζομένων. Ανεξαρτήτως ηλικιακής ομάδας ή εκπαιδευτικού επιπέδου, κρίνεται απαραίτητη η παροχή επαρκών κινήτρων και δυνατοτήτων για ενεργό συμμετοχή σε δραστηριότητες κατάρτισης. Έτσι, η ανάπτυξη επαγγελματικών δεξιοτήτων και η καλλιέργεια του πνεύματος καινοτομίας προϋποθέτουν σε επίπεδο επιχειρήσεων τις αντίστοιχες επενδύσεις στη βασική και τη συνεχή κατάρτιση, καθώς και τη δημιουργία μιας επιχειρηματικής νοοτροπίας που ενθαρρύνει την καινοτομία.

4.5 Ωστόσο, σήμερα δεν αρκεί πλέον η δημιουργικότητα και η ικανότητα μάθησης του μεμονωμένου ατόμου. Η ίδια η επιχείρηση πρέπει να διαθέτει την ικανότητα και την ετοιμότητα για μάθηση, ήτοι οφείλει να προσλαμβάνει νέες γνώσεις τις οποίες να μετατρέπει σε εμπορεύσιμα προϊόντα. Η ικανότητα καινοτομίας αποτελεί βασικό συντελεστή της ανταγωνιστικότητας. Προκειμένου να διασφαλιστεί η βάση για τις μελλοντικές καινοτομίες, η επιστήμη και η έρευνα πρέπει να συνεχίσουν να αποτελούν κατεξοχήν προτεραιότητα. Είναι απαραίτητη η πλήρης αξιοποίηση και η αποτελεσματική δικτύωση του διαθέσιμου δυναμικού του ερευνητικού συστήματος τόσο του δημοσίου όσο και του ιδιωτικού τομέα. Κατά την έννοια αυτή, ιδιαίτερη σημασία αποκτά η προώθηση της καινοτομίας και της έρευνας και, συνεπώς, και η αύξηση των δαπανών για την έρευνα και την ανάπτυξη σύμφωνα με το στόχο της Λισσαβώνας του 3 % του ΑΕγχΠ — δαπανών τα δύο τρίτα των οποίων θα προέρχονται από ιδιωτικούς φορείς ⁽²⁾. Είναι αναγκαία η ενίσχυση της υποστήριξης του δημοσίου τομέα για την έρευνα και την τεχνολογία σε ευρωπαϊκό και εθνικό επίπεδο, πρωτίστως για τις τεχνολογίες-κλειδιά που προάγουν την ανάπτυξη, με στόχο την επέκταση της επιστημονικής βάσης και την τόνωση των ιδιωτικών επενδύσεων στους τομείς της έρευνας και τεχνολογικής ανάπτυξης. Ταυτόχρονα, τα κράτη-μέλη και η Ευρωπαϊκή Επιτροπή οφείλουν να καταβάλουν προσπάθειες ώστε να αξιοποιηθούν οι δημόσιες συμβάσεις για την ανάπτυξη νέων προϊόντων και υπηρεσιών που προάγουν την έρευνα και την καινοτομία.

4.6 Η καινοτόμος οργάνωση της εργασίας και η διαχείριση της καινοτομίας συνιστούν επίσης θέμα που αφορά στις μικρομεσαίες επιχειρήσεις. Πολλές από αυτές έχουν αναπτύξει συγκεκριμένες προσεγγίσεις για την αντιμετώπιση ειδικών ζητημάτων και έχουν εξελιχθεί σε «παγκόσμιους παράγοντες», ενώ άλλες χρειάζονται την παροχή ειδικής συμβουλευτικής υποστήριξης στον τομέα της καινοτομίας, η οποία, παράλληλα με τη διαχείριση της καινοτομίας, επιδιώκει επίσης τη διαμόρφωση του κατάλληλου για την προώθηση της μάθησης εργασιακού περιβάλλοντος, καθώς και την ανταπόκριση στις εκάστοτε ειδικές ανάγκες κατάρτισης του ανθρώπινου δυναμικού. Η δικτύωση και η διαχείριση της γνώσης μπορούν να στηρίξουν τις ΜΜΕ στην προσπάθειά τους για από κοινού αξιοποίηση του νέου γνωστικού δυναμικού. ⁽³⁾ Είναι αναγκαία η κάλυψη αυτού του «πολιτιστικού κενού», προκειμένου οι ΜΜΕ να επωφεληθούν ακόμη περισσότερο από τα επιτεύγματα της βασικής έρευνας. Πέραν αυτού, οι ΜΜΕ, για να καινοτομήσουν, χρειάζονται σταθερή βάση χρηματοδότησης και πρόσβαση σε επιχειρηματικά κεφάλαια. Συγκεκριμένα, αυτό σημαίνει επίσης ότι οι οδηγίες στον τομέα της κοινοτικής εσωτερικής αγοράς πρέπει να επανεξεταστούν και, εφόσον είναι απαραίτητο, να βελτιωθούν όσον αφορά τον αντίκτυπό τους για τις ΜΜΕ (λόγου χάρι, εκείνες που αφορούν την απελευθέρωση των χρηματοπιστωτικών αγορών ή οι οδηγίες που θεσπίστηκαν στο πλαίσιο της Βασιλείας II).

⁽¹⁾ Γνωμοδότηση πρωτοβουλίας της ΕΟΚΕ της 26ης Φεβρουαρίου 2004 με θέμα «Μέτρα για την ενίσχυση της απασχόλησης» Εισηγήτρια: η κ. HORNUNG-DRAUS, Συνεισηγήτης: ο κ. GREIF) ΕΕ C 110, της 30.4.2004).

⁽²⁾ Βλέπε σχετικά τη γνωμοδότηση της ΕΟΚΕ (INT 246), της 15-12-2004, για την «Ανακοίνωση της Επιτροπής: Η επιστήμη και η τεχνολογία, κλειδιά του μέλλοντος της Ευρώπης - Κατευθυντήριες γραμμές της πολιτικής της Ένωσης υπέρ της έρευνας» (Εισηγήτης: ο κ. WOLF) (ΕΕ C 157 της 28.6.2005).

⁽³⁾ Σε αυτό το πόρισμα κατέληξε μελέτη που διεξήγαγαν από κοινού το πανεπιστήμιο Cambridge και το Ινστιτούτο Τεχνολογίας της Μασσαχουσέτης (MIT), σύμφωνα με την οποία, περίπου τα 2/3 των βρετανικών μικρών και μεσαίων επιχειρήσεων καταφεύγουν στη συνδρομή πανεπιστημιακής εμπειρογνώμοσύνης, ενώ στις ΗΠΑ, μόλις το 1/3 των ΜΜΕ εφαρμόζει την πρακτική αυτή. Αφετέρου, μόλις το 13 % των βρετανικών ΜΜΕ θεωρούν ως σημαντική την ενισχυμένη δικτύωση μεταξύ επιχειρηματικού κόσμου και πανεπιστημιακής εκπαίδευσης, ενώ το αντίστοιχο ποσοστό στις ΗΠΑ ανέρχεται σε 30 % των ΜΜΕ (βλέπε σχετικά: Financial Times, London, Τρίτη 30 Νοεμβρίου 2004).

4.7 Ιδιαίτερα ο παραγωγικός βιομηχανικός πυρήνας είναι και παραμένει στην ΕΕ η βάση για μια ευημερούσα οικονομία. Οι τομείς της βιομηχανίας και των υπηρεσιών εξαρτώνται ο ένας από τον άλλον. Χώρος καινοτομίας σημαίνει επίσης προσανατολισμός της έρευνας και της ανάπτυξης στις ανάγκες της κοινωνίας της γνώσης και των υπηρεσιών, στο πλαίσιο του οποίου ιδιαίτερη βαρύτητα πρέπει να δοθεί στην πλήρη αξιοποίηση νέων πεδίων απασχόλησης όχι, όμως, μόνο στους παραδοσιακούς τομείς της παραγωγικής βιομηχανίας. Παράλληλα με την προώθηση της υψηλής τεχνολογίας, η στρατηγική της Λισσαβώνας απαιτεί επίσης την εστίαση στην οικονομία των υπηρεσιών. Προϋπόθεση αυτού αποτελεί η επαναξιολόγηση των παρεχόμενων στο κοινωνικό σύνολο υπηρεσιών, ο μετριασμός των πιέσεων που ασκούνται στους δημόσιους προϋπολογισμούς και η αναγνώριση του σημαντικού ρόλου που διαδραματίζει η διαμόρφωση μιας αποδοτικής δημόσιας διοίκησης για την ανάπτυξη της οικονομίας. Έννοιες όπως κατάρτιση, κινητικότητα, εξατομίκευση, απαιτήσεις για δημογραφική ανάπτυξη, επαρκή μέριμνα και υγεία, συνδυασμός εργασιακού και επαγγελματικού βίου, καθώς και οι διαφορετικές συνήθειες κοινωνίας και διαμόρφωσης του ελεύθερου χρόνου υποδεικνύουν την πρόσθετη και νέα ανάγκη για παροχή κοινωνικών, εξατομικευμένων, αλλά και εμπορικών υπηρεσιών. Συχνά, αυτές βρίσκονται μόλις στο αρχικό στάδιο μιας επαγγελματικής εξέλιξης. ⁽¹⁴⁾ Στο πλαίσιο αυτό, η ΕΟΚΕ έχει τονίσει πολλές φορές το σημαντικό ρόλο της κοινωνικής οικονομίας και του τριτογενούς τομέα για την προώθηση της καινοτομίας και της απασχόλησης ⁽¹⁵⁾

4.8 Κύρια προτεραιότητα της καινοτομίας αποτελούν οι άνθρωποι, η παροχή επαρκών περιθωρίων για την ανάπτυξη της δημιουργικότητας, η απόκτηση δεξιοτήτων, η γνώση, η ικανότητα για μάθηση και η οργάνωση της εργασίας. Στο πλαίσιο αυτό, σημαντικές συνιστώσες είναι η ανεξαρτησία του ατόμου, η δυνατότητα αυτοκαθορισμού και τα δικαιώματα συμμετοχής στην απασχόληση. Κατά συνέπεια, η αναδιαμόρφωση των εργασιακών σχέσεων και των συμμετοχικών δομών αποτελεί μείζονα προτεραιότητα. Για τη διασφάλιση σταθερών σχέσεων στη βιομηχανία απαιτούνται καινοτομίες. Εάν, στην παρούσα φάση, οι προσπάθειες εστιασθούν στον περιορισμό της εκπροσώπησης των ομάδων συμφερόντων και τη μείωση των δράσεων για τη διαμόρφωση των εργασιακών σχέσεων, γεγονός που συνεπάγεται περιορισμό των θεμελιωδών δικαιωμάτων των εργαζομένων, αντί στην ενίσχυσή τους, τούτο αναμένεται να επιδράσει ανασταλτικά για την καινοτομία. Σχετικά με αυτό, η ΕΟΚΕ υπογραμμίζει ότι η παρούσα πρόταση οδηγίας-πλαίσιο για την παροχή υπηρεσιών στην εσωτερική αγορά δεν πρέπει να οδηγήσει σε αποδυνάμωση των υφιστάμενων κοινωνικών και μισθολογικών προτύπων και των προδιαγραφών ασφαλείας.

5. Η αλλαγή απαιτεί ένα βιώσιμο κοινωνικό κράτος, μια ενεργό και προληπτική πολιτική για την αγορά εργασίας, καθώς και εκσυγχρονισμό και βελτίωση των συστημάτων κοινωνικής προστασίας

5.1 Όποιος διαθέτει την τόλμη για καινοτομία και αλλαγή, χρειάζεται, παράλληλα με την ατομική πρωτοβουλία, και την υποστήριξη του κοινωνικού συνόλου. Η ανάληψη κινδύνων και η κοινωνική ασφάλεια είναι αλληλένδετες έννοιες. Ως προς αυτό, πολλοί άνθρωποι εξαρτώνται από τις κοινωνικές υπηρεσίες που προσφέρουν τη δυνατότητα «σύλληψης» και εφαρμογής στην πράξη της καινοτομίας. Η διαμόρφωση της κοινωνικής συνοχής ως βασικού συστατικού στοιχείου του ευρωπαϊκού κοινωνικού προτύπου και η καινοτομία είναι αλληλένδετες. Άλλωστε, το κοινωνικό κράτος οφείλει να λαμβάνει συνεχώς υπόψη τις νέες απαιτήσεις. Όσον αφορά το ζήτημα αυτό, η ΕΟΚΕ θεωρεί ότι οι στόχοι της Λισσαβώνας για την απασχόληση μπορούν να επιτευχθούν μόνον εφόσον ενισχυθεί η κοινωνική πολιτική ως πεδίο δράσης και συνεχιστεί η εφαρμογή της πολιτικής των βασικών, τουλάχιστον, κοινωνικών προτύπων για την εναρμόνιση της ισχυρότων όρων εργασίας και διαβίωσης στην Ευρώπη. Τούτο πρέπει να αποτελέσει ύψιστη προτεραιότητα στη διευρυμένη Ένωση, δεδομένου ότι το χάσμα στους κόλπους της όσον αφορά το βιοτικό επίπεδο διευρύνεται.

5.2 Συνεπώς, προκειμένου να αντιμετωπιστεί ο κίνδυνος του ανταγωνισμού στο θέμα των κοινωνικών προτύπων, κρίνεται απαραίτητη η καλύτερη εφαρμογή και η περαιτέρω εξέλιξη των τρεχουσών ρυθμίσεων της κοινοτικής κοινωνικής νομοθεσίας σχετικά με τις συνθήκες εργασίας, την προστασία της υγείας και της ασφάλειας στην εργασία, τα δικαιώματα των εργαζομένων, την ισότητα των δύο φύλων και τη διαφύλαξη των δικαιωμάτων της προσωπικότητας. Τούτο ισχύει και για τα ζητήματα που αφορούν το χρόνο εργασίας.

⁽¹⁴⁾ Βλέπε σχετικά την έκθεση της ομάδας υψηλού επιπέδου για το μέλλον της κοινωνικής πολιτικής στη διευρυμένη Ευρωπαϊκή Ένωση, Μάιος 2004.

⁽¹⁵⁾ Βλέπε επίσης τη γνωμοδότηση της ΕΟΚΕ της 10ης Δεκεμβρίου 2003 σχετικά με την Ανακοίνωση της Επιτροπής στο Συμβούλιο, στο Ευρωπαϊκό Κοινοβούλιο, στην Ευρωπαϊκή Οικονομική και Κοινωνική Επιτροπή και στην Επιτροπή των Περιφερειών: Ενδιάμεση επανεξέταση της ατζέντας κοινωνικής πολιτικής (SOC 148 – Εισηγητής: ο κ. JAHIER – ΕΕ C 80 της 30.3.2004), τη γνωμοδότηση πρωτοβουλίας της ΕΟΚΕ της 12ης Σεπτεμβρίου 2001 με θέμα «Οι ιδιωτικές μη κερδοσκοπικές κοινωνικές υπηρεσίες στο πλαίσιο των υπηρεσιών κοινής ωφέλειας στην Ευρώπη» (SOC 67 – Εισηγητής: ο κ. BLOCH-LAINI – ΕΕ C 311 της 7.11.2001), καθώς και τη γνωμοδότηση της ΕΟΚΕ της 2ας Μαρτίου 2000 με θέμα «Κοινωνική οικονομία και εσωτερική αγορά» (INT 29 – Εισηγητής: ο κ. OLSSON – ΕΕ C 155 της 29.5.2001).

5.3 Η ΕΟΚΕ έχει επισημάνει επανειλημμένα, όπως λόγω χάρη στην γνωμοδότησή της με θέμα «Μέτρα για την ενίσχυση της απασχόλησης» σχετικά με την «ειδική ομάδα εργασίας 'απασχόληση'», ορισμένες αναγκαίες και υλοποιήσιμες καινοτομίες στους ακόλουθους τομείς ⁽¹⁶⁾:

- Κοινωνική ασφάλιση σε ευρύτερη βάση — Φραγμοί κατά της φτώχειας·
- Ικανότητα προσαρμογής, η οποία απαιτεί την επίτευξη πραγματικής ισορροπίας μεταξύ της ευελιξίας και της ασφάλειας στην αγορά εργασίας· Προώθηση νέων μορφών οργάνωσης της εργασίας για τις οποίες απαιτείται η εφαρμογή νέων προτύπων ασφάλειας·
- Προώθηση ενεργών και προληπτικών μέτρων στην πολιτική για την αγορά εργασίας, πρωτίτως για τις μειονεκτούσες ομάδες, καθώς και βελτίωση των όρων ένταξης των μεταναστών·
- Ένταξη των νέων στην αγορά εργασίας και καταπολέμηση της ανεργίας των νέων·
- Ριζική μεταρρύθμιση της παιδείας — βελτίωση της ποιότητας της προσχολικής εκπαίδευσης — υψηλή ποιότητα ολοήμερης παιδικής φροντίδας— διασφάλιση της δυνατότητας συμμετοχής σε επιμορφωτικές δράσεις για τη δια βίου μάθηση των εργαζομένων στο πλαίσιο της σύμβασης εργασίας·
- Επενδύσεις στην οργάνωση της εργασίας βάσει της ηλικίας των εργαζομένων — δημιουργική αξιοποίηση των γνώσεων και της πείρας των ηλικιωμένων ατόμων·
- Αύξηση της απασχόλησης των γυναικών — διασφάλιση της συμβατότητας επαγγελματικού και οικογενειακού βίου.

5.4 Όσον αφορά τα ανωτέρω, η ΕΟΚΕ υπογράμμισε με ιδιαίτερη έμφαση και τις παρακάτω απόψεις:

- Η προώθηση ενεργών και προληπτικών μέτρων για τους ανέργους και τα άτομα χωρίς επαγγελματική δραστηριότητα οφείλει να αναγνωριστεί ως σημαντικός στόχος, ενώ τα μέσα της πολιτικής για την αγορά εργασίας πρέπει να στοχεύουν με συνέπεια στην επανένταξη ανέργων στην πρώτη αγορά εργασίας.
- Πρωτίτως οι άνεργοι νέοι χρειάζονται επαρκή υποστήριξη, ώστε να μπορέσουν να ενταχθούν όσο το δυνατό περισσότερο απρόσκοπτα στην αγορά εργασίας. Εκτός από της προαγωγή της ανάπτυξης, η ποιότητα της επαγγελματικής κατάρτισης και η εξασφάλιση μιας όσο το δυνατό καλύτερης επαγγελματικής εκπαίδευσης, έως την απόκτηση πανεπιστημιακού πτυχίου, θα καθορίσουν τη δυνατότητα παραμονής και εξέλιξης των νέων ανδρών και γυναικών στην αγορά εργασίας. Για το σκοπό αυτό, όλοι οι παράγοντες της αγοράς εργασίας οφείλουν να επανεξετάσουν τις πολιτικές τους και κατά κύριο λόγο τα μέτρα που λαμβάνουν για την καταπολέμηση της ανεργίας των νέων. ⁽¹⁷⁾
- Για συγκεκριμένες ομάδες ατόμων, όπως άτομα με ειδικές ανάγκες ή με χαμηλό επίπεδο εξειδίκευσης, τα οποία αντιμετωπίζουν πρόσθετες δυσκολίες στην αγορά εργασίας, πρέπει να δημιουργηθούν οι απαραίτητες προϋποθέσεις — ειδικά στον τομέα της κατάρτισης — προκειμένου να διευκολυνθεί η πρόσβαση, η παραμονή και η εξέλιξή τους στην αγορά εργασίας.
- Λαμβανομένων υπόψη των προβλέψεων σχετικά με τη φθίνουσα εξέλιξη του ενεργού πληθυσμού της Ευρώπης, οι μετανάστες μπορούν να διαδραματίσουν σημαντικό ρόλο για τη διασφάλιση επαρκούς εξειδικευμένου δυναμικού στην αγορά εργασίας, γεγονός βέβαια που προϋποθέτει τη λήψη κατάλληλων μέτρων ⁽¹⁸⁾.

⁽¹⁶⁾ Γνωμοδότηση πρωτοβουλίας της ΕΟΚΕ της 26ης Φεβρουαρίου 2004 με θέμα «Μέτρα για την ενίσχυση της απασχόλησης» Εισηγήτρια: η κ. HORNUNG-DRAUS, Συνεισηγήτης: ο κ. GREIF) ΕΕ C 110, της 30.4.2004).

⁽¹⁷⁾ Βλέπε επίσης το: «Το Ευρωπαϊκό Σύμφωνο για τη Νεολαία» το οποίο προτάθηκε στο Ευρωπαϊκό Συμβούλιο, στις 5 Νοεμβρίου 2004 από τη Γαλλία, τη Γερμανία, Ισπανία και τη Σουηδία, καθώς και άλλα σύμφωνα σχετικά με την ανεργία των νέων και τον κοινωνικό αποκλεισμό.

⁽¹⁸⁾ Γνωμοδότηση της ΕΟΚΕ της 10ης Δεκεμβρίου 2003 για την «Ανακοίνωση της Επιτροπής προς το Συμβούλιο, το Ευρωπαϊκό Κοινοβούλιο, την Ευρωπαϊκή Οικονομική και Κοινωνική Επιτροπή και την Επιτροπή των Περιφερειών - Μετανάστευση, ένταξη και απασχόληση» (Εισηγητής: ο κ. PARIZA CASTAPOS) (ΕΕ C 80 της 30.3.2003).

- Προκειμένου να επιτευχθεί ουσιαστικά ο στόχος της παραμονής στον επαγγελματικό βίο, λαμβανομένης υπόψη της μείωσης και της γήρανσης του ενεργού πληθυσμού, πρέπει να δημιουργηθούν οι κατάλληλες οικονομικές και πολιτικές προϋποθέσεις, οι οποίες να προσφέρουν κίνητρα για πιο μακροχρόνια παραμονή των εργαζομένων στον επαγγελματικό βίο και, ταυτόχρονα, να ενθαρρύνουν τις επιχειρήσεις να προσλαμβάνουν ηλικιωμένους εργαζομένους.

5.5 Αναφορικά με αυτό, η ΕΟΚΕ έχει πρωτίστως επισημάνει την ανάγκη να αναληφθούν περισσότερες δράσεις με στόχο την αύξηση του ποσοστού απασχόλησης των γυναικών και την εξάλειψη κάθε εμποδίου που καθιστά αδύνατη τη συμμετοχή τους στην αγορά εργασίας, καταργώντας συγχρόνως με συνέπεια τις υπάρχουσες ανισότητες (κυρίως όσον αφορά την αμοιβή). Έχοντας ως δεδομένο ότι η ενίσχυση της συμμετοχής των γυναικών στην αγορά εργασίας καθορίζεται από τη δυνατότητα συνδυασμού οικογενειακού και επαγγελματικού βίου — και μάλιστα στον ίδιο βαθμό και για τους άντρες — κρίνεται σκόπιμη η ενεργός προώθηση του συγκεκριμένου στόχου της Λισσαβώνας. Ως εκ τούτου, η ΕΟΚΕ επικροτεί τις απαιτήσεις που διατυπώνονται προς τα κράτη-μέλη, σχετικά με τη διασφάλιση σε όλα τα επίπεδα, και συνεπώς με την ενεργό συμμετοχή των δημοσίων αρχών, της πρόσβασης του ευρύτερου κοινωνικού συνόλου σε επαρκή αριθμό θέσεων για τη φύλαξη παιδιών και εξαρτώμενων ατόμων (π.χ. ηλικιωμένοι συγγενείς, άρρωστοι), οι οποίες πρέπει να διαθέτουν υψηλή ποιότητα και να προσφέρονται σε προσιτές τιμές. Τα κράτη-μέλη οφείλουν να εφαρμόσουν τις αντίστοιχες συστάσεις των νέων κατευθυντηρίων γραμμών της πολιτικής απασχόλησης με τον καθορισμό συγκεκριμένων στόχων και την ανάπτυξη αντίστοιχων σχεδίων δράσης για την υλοποίησή τους.

5.6 Επιπλέον, κατά την εφαρμογή της Διαδικασίας της Λισσαβώνας στον τομέα της απασχόλησης και της κοινωνικής ενσωμάτωσης, πρέπει να υπάρξει μέριμνα για την καταπολέμηση των διακρίσεων και την προαγωγή της ισότητας ευκαιριών για τις μη-προνομιούχες, περιθωριοποιημένες και κοινωνικά ευάλωτες ομάδες. Τα κράτη-μέλη πρέπει να ενθαρρυνθούν να παρακολουθούν την περαιτέρω πορεία μέτρων που περιλαμβάνονται στα εθνικά σχέδια δράσης και αποσκοπούν στην καταπολέμηση των διακρίσεων.

5.7 Στην έκθεση της ομάδας εμπειρογνομόνων για το μέλλον της κοινωνικής πολιτικής, αναφέρθηκε πρόσφατα ότι η γνωστή άποψη ότι η προώθηση της κοινωνικής προστασίας υπονομεύει την ανταγωνιστικότητα, την οικονομική ανάπτυξη και την επίτευξη υψηλού επιπέδου απασχόλησης δεν ευσταθεί ούτε καν από εμπειρική σκοπιά, ενώ υπάρχουν χώρες, όπως η Σουηδία, η Δανία, η Αυστρία, το Λουξεμβούργο και η Ολλανδία, όπου οι υψηλές οικονομικές επιδόσεις συμβαδίζουν με ένα υψηλό επίπεδο κοινωνικής προστασίας⁽¹⁹⁾. Οι χώρες που καταλαμβάνουν τις υψηλότερες θέσεις στον τομέα της ανταγωνιστικότητας στηρίζουν πάντοτε την πραγματοποίηση υψηλών σχετικά επενδύσεων στην κοινωνική πολιτική και τα συστήματα κοινωνικής ασφάλισης, παρουσιάζοντας ταυτόχρονα υψηλά ποσοστά απασχόλησης, εντούτοις χαμηλά ποσοστά φτώχειας μετά τις κοινωνικές μεταβιβάσεις. Το ζητούμενο σήμερα είναι η ισορροπημένη σύνδεση του εκσυγχρονισμού με τη βελτίωση των συστημάτων κοινωνικής ασφάλισης, επιδιώκοντας τη διατήρηση των λειτουργιών προστασίας και, παράλληλα, την προσαρμογή τους στα σύγχρονα δεδομένα (όπως, λόγω χάρη, στην δημογραφική εξέλιξη). Υπό το πρίσμα αυτό, η διασφάλιση της μακροπρόθεσμης οικονομικής βιωσιμότητας πρέπει να συνεκτιμά και τα κριτήρια της κοινωνικής ισότητας, η προσβασιμότητα για όλους και η υψηλή ποιότητα των παρεχόμενων υπηρεσιών.

5.8 Στις περισσότερες ευρωπαϊκές χώρες η χρηματοδότηση των συστημάτων κοινωνικής ασφάλισης υλοποιείται πρωτίστως μέσω των κοινωνικών εισφορών των εργαζομένων και των εργοδοτών. Εν μέρει, οι εισφορές αυτές έχουν αυξηθεί πάρα πολύ, γεγονός που μπορεί να επηρεάσει αρνητικά τη δημιουργία νέων θέσεων εργασίας.

- Σχετικά με την ανωτέρω διαπίστωση, η ΕΟΚΕ συμφωνεί με τις συστάσεις της ομάδας υψηλού επιπέδου για το μέλλον της κοινωνικής πολιτικής στη διευρυμένη Ευρωπαϊκή Ένωση που προτείνει την επέκταση της χρηματοδοτικής βάσης για τα συστήματα κοινωνικής ασφάλισης, με στόχο την απαλλαγή του συντελεστή εργασία από τις εκάστοτε επιβαρύνσεις⁽²⁰⁾.

- Ταυτόχρονα, είναι αναγκαία η λήψη μέτρων για την πρόληψη της επαπειλούμενης κατάρρευσης του φορολογικού συστήματος και του συστήματος κοινωνικών εισφορών. Η ΕΟΚΕ έχει ήδη υπογραμμίσει σχετικά με το ανωτέρω ζήτημα ότι η θέσπιση ενιαίας φορολογικής βάσης σε όλη την επικράτεια της ΕΕ για τον υπολογισμό των καταβαλλόμενων φόρων επιχειρήσεων συνιστά σημαντικό βήμα προς αυτήν την κατεύθυνση. Στην περίπτωση των φόρων που επιβάλλονται στους μεταβλητούς παραγωγικούς συντελεστές, καθώς και στον περιβαλλοντικό τομέα, θα πρέπει να εξεταστεί το ενδεχόμενο εφαρμογής κατώτατου φορολογικού συντελεστή.

⁽¹⁹⁾ Βλέπε σχετικά: European Policy Centre (2004): Lisbon revisited – Finding a new path to European Growth (αναφέρεται στην έκθεση της υψηλού επιπέδου ομάδας εμπειρογνομόνων για το μέλλον της κοινωνικής πολιτικής στη διευρυμένη Ευρωπαϊκή Ένωση, το Μάιο του 2004, σελ. 42).

⁽²⁰⁾ Βλέπε σχετικά την έκθεση της ομάδας υψηλού επιπέδου για το μέλλον της κοινωνικής πολιτικής στη διευρυμένη Ευρωπαϊκή Ένωση, Μάιος 2004.

- Πέραν τούτου, η ΕΟΚΕ έχει απευθύνει ήδη πολλές φορές έκκληση προς τα κράτη-μέλη για εντατικοποίηση των προσπαθειών τους, με στόχο την αναθεώρηση και βελτίωση των συστημάτων κοινωνικής προστασίας, ούτως ώστε να καταστούν πιο φιλικά προς την απασχόληση ⁽²¹⁾

5.9 Στόχο της Λισσαβώνας αποτελεί επίσης η ενίσχυση της συμμετοχής των ηλικιωμένων εργαζομένων — γυναικών και ανδρών — στην αγορά εργασίας. Σύμφωνα με τις κατευθυντήριες γραμμές της Επιτροπής, θα έπρεπε να δημιουργηθούν 7 εκατ. θέσεις εργασίας για την επίτευξη του στόχου του 50 %. Η ΕΟΚΕ έχει ήδη επισημάνει ότι, κατά βάση, επικροτεί τον στόχο της αύξησης της πραγματικής ηλικίας συνταξιοδότησης, εφόσον διασφαλιστούν οι κατάλληλες πολιτικές και οικονομικές προϋποθέσεις στο πλαίσιο μιας στρατηγικής για την παράταση της αποχώρησης από τον επαγγελματικό βίο. Ωστόσο, πολλά κράτη-μέλη, στο πλαίσιο των προγραμμάτων συνταξιοδοτικών μεταρρυθμίσεων, επικέντρωσαν τις δράσεις τους, κατά κύριο λόγο, στην αύξηση απλώς του επίσημου ηλικιακού ορίου συνταξιοδότησης, περιορίζοντας παράλληλα σε μεγάλο βαθμό την πρόσβαση στην πρόωρη συνταξιοδότηση, η οποία, σε ορισμένες περιπτώσεις, καταργήθηκε πλήρως. Η ανωτέρω πρακτική βασίζεται στην μονομερή αιτιολόγηση, ότι ο λόγος της πρόωρης αποχώρησης των ηλικιωμένων εργαζομένων — γυναικών και ανδρών — από τον επαγγελματικό βίο οφείλεται πρωτίστως σε προσωπική επιλογή των ενδιαφερόμενων και στην απουσία επαρκών κινήτρων στην ισχύουσα νομοθεσία συνταξιοδοτικής ασφάλισης. Άλλες σημαντικές πτυχές του ζητήματος δεν λαμβάνονται υπόψη. Τα κράτη-μέλη καλούνται να προσφέρουν κίνητρα που θα παροτρύνουν τους εργαζόμενους να καθυστερούν εθελουσίως τη στιγμή της αποχώρησής τους από τον ενεργό βίο στα πλαίσια της νόμιμης ηλικίας συνταξιοδότησης, και παράλληλα να ενθαρρύνουν τις επιχειρήσεις να προσαρμόζουν τις θέσεις και τις συνθήκες εργασίας που προσφέρουν.

5.10 Σε συμφωνία με τις ομάδες υψηλού επιπέδου για την «απασχόληση» και το «μέλλον της κοινωνικής πολιτικής στη διευρυμένη Ένωση», και σύμφωνα με τη «στρατηγική της Λισσαβώνας για την ανάπτυξη και την απασχόληση», η ΕΟΚΕ κάνει έκκληση για υιοθέτηση κατάλληλων προσεγγίσεων — όπως εφαρμόζεται ήδη σε ορισμένα κράτη-μέλη (Φινλανδία και Σουηδία) — που να εστιάζουν στην ποιότητα της εργασίας και την συνεχή κατάρτιση. Διότι, προκειμένου η ηλικιακή ομάδα 55-64 να βρίσκεται το 2010 ακόμη στον παραγωγικό επαγγελματικό βίο, είναι απαραίτητη η διαμόρφωση μιας αγοράς εργασίας που ενθαρρύνει την απασχόληση των ηλικιωμένων εργαζομένων· για το σκοπό αυτό, απαιτείται η ενεργός συμμετοχή όλων των παραγόντων, καθώς και η ενίσχυση της εξειδίκευσης. Αυτό προϋποθέτει την πραγματοποίηση επενδύσεων στην παραγωγική συνεχή κατάρτιση, καθώς και την εφαρμογή δράσεων πρόληψης στον τομέα της προστασίας και της προαγωγής της υγείας, ώστε να διαφυλαχθεί η ικανότητα εργασίας. Παρόλα αυτά, η υιοθέτηση μιας πολιτικής που επιδιώκει τη μεταβολή της κατάστασης του ηλικιωμένου ενεργού πληθυσμού, παρεμβαίνει πολύ αργά, όταν ξεκινά να εφαρμόζεται στην ηλικιακή ομάδα των ατόμων 40-50 ετών. Για το λόγο αυτό, η εφαρμογή μιας διοίκησης ανθρωπίνων πόρων που να συνυπολογίζει τη συνιστώσα ηλικία από την αρχή του επαγγελματικού βίου του εργαζομένου είναι εξίσου αναγκαία, όπως και η υιοθέτηση προτύπων για τη δημιουργία θέσεων εργασίας για το ανθρώπινο δυναμικό μεγαλύτερης ηλικίας (ιδίως μέσω της εφαρμογής κατάλληλων προτύπων οργάνωσης του χρόνου εργασίας, της μείωσης της σωματικής και ψυχικής επιβάρυνσης των εργαζομένων) ⁽²²⁾

6. Πολιτικές συστάσεις της ΕΟΚΕ

6.1 Συνεπής διασύνδεση του συντονισμού της οικονομικής πολιτικής και της πολιτικής απασχόλησης

- Από τη στιγμή θέσπισης της στρατηγικής της Λισσαβώνας καταβλήθηκαν εκτεταμένες προσπάθειες για τον συγχρονισμό του συντονισμού της πολιτικής απασχόλησης με τον συντονισμό της οικονομικής πολιτικής. Εντούτοις, προβληματικό εξακολουθεί να είναι το έλλειμμα όσον αφορά την συνεκτική σύνδεση των δύο πολιτικών, ενώ είναι απαραίτητο να διασφαλιστεί ότι οι κατευθυντήριες γραμμές της πολιτικής απασχόλησης και της οικονομικής πολιτικής θα είναι συμβατές και θα χαρακτηρίζονται από μια συνεκτική ισορροπία.
- Αποτελεσματικός συντονισμός μεταξύ των ενδιαφερόμενων παραγόντων (κυβερνήσεις, ΕΚΤ, κοινωνικοί εταίροι) μπορεί να υπάρξει μόνο στην περίπτωση που η νομισματική και δημοσιονομική πολιτική αναλάβει την ευθύνη προώθησης της ανάπτυξης και της απασχόλησης και εφόσον εξασφαλίσει κατάλληλη πρόσβαση στους γενικούς προσανατολισμούς της οικονομικής πολιτικής.

⁽²¹⁾ Γνωμοδότηση της ΕΟΚΕ της 1ης Ιουλίου 2004 για την «Ανακοίνωση της Επιτροπής στο Συμβούλιο, στο Ευρωπαϊκό Κοινοβούλιο, στην Ευρωπαϊκή Οικονομική και Κοινωνική Επιτροπή και στην Επιτροπή Περιφερειών - Εκσυγχρονισμός της κοινωνικής προστασίας για περισσότερες και καλύτερες θέσεις εργασίας, μια εκτενής προσέγγιση για την ανταμοιβή της εργασίας» (Εισηγητής: η κ. St. HILL - EE C 302, 7-12-2004).

⁽²²⁾ Βλ. σχετικά κυρίως τη γνωμοδότηση της ΕΟΚΕ, της 16ης Δεκεμβρίου 2004 για την: «Ανακοίνωση της Επιτροπής στο Συμβούλιο, στο Ευρωπαϊκό Κοινοβούλιο, την Οικονομική και Κοινωνική Επιτροπή και την Επιτροπή των Περιφερειών με θέμα: "Αύξηση της απασχόλησης των εργαζομένων μεγαλύτερης ηλικίας και καθυστέρησης εξόδου από την αγορά εργασίας"» (Εισηγητής: ο κ. DANTIN - EE C 157 της 28.6.2005).

- Στο πλαίσιο αυτό πρέπει να δοθεί ιδιαίτερο βάρος και στις προτάσεις μεταρρύθμισης της Επιτροπής για ενίσχυση του προσανατολισμού προς την ανάπτυξη του Συμφώνου Σταθερότητας και Ανάπτυξης, όπως εξάλλου αξίωσε και η ομάδα εμπειρογνομόνων υψηλού επιπέδου σε ό,τι αφορά τη Στρατηγική της Λισαβώνας, μεταξύ άλλων διαμέσου της διάκρισης των στρατηγικών επενδύσεων για την ανάπτυξη και την απασχόληση κατά τον υπολογισμό του δημοσιονομικού ελλείμματος. Το Συμβούλιο θα είναι εκείνο, που σε συμφωνία με την Επιτροπή, θα προσδιορίζει τι δηλώνεται ως στρατηγικές επενδύσεις ευρωπαϊκού ενδιαφέροντος.

6.2 Ενίσχυση της συμμετοχής των κοινωνικών εταίρων και αναβάθμιση του διαλόγου για την μακροοικονομική πολιτική

- Ο στόχος αυτός πρέπει να συντελεστεί σε εθνικό και ευρωπαϊκό επίπεδο. Έτσι, ένας πραγματικά αναβαθμισμένος, ουσιαστικός διάλογος για την μακροοικονομική πολιτική μπορεί να συμβάλει στην καλύτερη «διακυβέρνηση» και με τη συμμετοχή των κοινωνικών εταίρων και τη συνεκτίμηση της άποψής τους να οδηγήσει στην επιτυχία της συνολικής διαδικασίας. Η διαδικασία της Λισαβώνας είναι ο μοναδικός χώρος όπου συναντώνται στο πλαίσιο ενός ανοιχτού διαλόγου όλοι οι αρμόδιοι παράγοντες της οικονομικής πολιτικής και της πολιτικής απασχόλησης, συζητώντας για τους βέλτιστους τρόπους συνδυασμού των πολιτικών στην ΕΕ, με στόχο την παράλληλη προώθηση της οικονομικής ανάπτυξης και της απασχόλησης.
- Στο επίπεδο των κρατών-μελών είναι απαραίτητη, υπό την προϋπόθεση του συνυπολογισμού της πλήρους αυτονομίας τους, η διασφάλιση της δέουσας συμμετοχής των κοινωνικών εταίρων, ειδικά όσον αφορά τις διαρθρωτικές μεταρρυθμίσεις, την εξειδίκευση και την καινοτομία, αλλά και στις συζητήσεις καθώς και σε όλα τα στάδια εφαρμογής της ευρωπαϊκής στρατηγικής για την απασχόληση (κατάρτιση, εφαρμογή, αξιολόγηση των εθνικών σχεδίων δράσης) ⁽²³⁾.

6.3 Αποτελεσματική συνεργασία των επιμέρους αρμόδιων συμβουλίων

- Για την επιτυχή εφαρμογή μιας σφαιρικής στρατηγικής στην πολιτική απασχόλησης στην ΕΕ, είναι αναγκαία η εντατικοποίηση της συνεργασίας περισσότερων επιμέρους αρμόδιων συμβουλίων που συνδέονται με τη διαδικασία της Λισαβώνας. Απαραίτητη κρίνεται ειδικά η στενή διασύνδεση του Συμβουλίου Υπουργών Οικονομίας και Οικονομικών της ΕΕ (ECOFIN) με τα αντίστοιχα συμβούλια αρμόδια για θέματα ανταγωνισμού, απασχόλησης, κοινωνικής πολιτικής, υγείας των πολιτών και προστασίας των καταναλωτών.
- Ειδικά ενόψει των προετοιμασιών για την εαρινή Σύνοδο Κορυφής, η βελτίωση του ανωτέρω συντονισμού αποκτά ιδιαίτερη σημασία. Η Λισαβόνα είναι μια οριζόντια διαδικασία και τη διαχείρισή της δεν μπορεί να αναλάβει εξ ολοκλήρου το Συμβούλιο Υπουργών Οικονομίας και Οικονομικών της ΕΕ.

6.4 Η μακροοικονομική πολιτική και οι διαρθρωτικές μεταρρυθμίσεις πρέπει να αλληλοσυμπληρώνονται

- Αφότου ο ρυθμός ανάπτυξης στην ΕΕ των 15 που καταγράφηκε το 2000 έφτασε στο 3 %, πρέπει να συναχθεί το συμπέρασμα ότι η επιβράδυνση της ανάπτυξης των τελευταίων ετών ανάγεται πρωτίστως σε μακροοικονομικούς λόγους και λιγότερο σε συνιστώσες της διαρθρωτικής πολιτικής. Στους γενικούς προσανατολισμούς της ευρωπαϊκής οικονομικής πολιτικής πρέπει να συνεκτιμηθεί το γεγονός αυτό.
- Πρέπει να αναζωογονηθούν αισθητά η συνιστώσα της ζήτησης, ήτοι η κατανάλωση, καθώς και οι ιδιωτικές και δημόσιες επενδύσεις, ώστε να αντισταθμιστεί η εξασθένιση της αγοραστικής δύναμης στην Ευρώπη. Έχοντας αυτό ως βάση, μπορούν να αναπτυχθούν σημαντικά κίνητρα για τη δημιουργία θέσεων εργασίας στο πλαίσιο ενός ευφυούς σχεδίου διαρθρωτικών μεταρρυθμίσεων, το οποίο δεν αποδυναμώνει περαιτέρω τη ζήτηση στην εσωτερική αγορά.
- Κατά την έννοια αυτή, πρέπει να δοθεί ιδιαίτερη σημασία στην προώθηση της απασχολησιμότητας, την εξάλειψη των ελλειμμάτων εξειδίκευσης, καθώς και στην ένταξη των ευπαθών ομάδων στην αγορά εργασίας.

⁽²³⁾ Βλέπε σχετικά την έκθεση του 2004 για τις πρωτοβουλίες των κοινωνικών εταίρων στα κράτη-μέλη όσον αφορά την εφαρμογή των κατευθυντηρίων γραμμών για την απασχόληση, Ευρωπαϊκή Συνομοσπονδία Συνδικάτων (ETUC), Ένωση Συνομοσπονδιών Βιομηχανίας και Εργοδοτών της Ευρώπης (UNICE), Ευρωπαϊκή Ένωση Βιοτεχνικών και Μικρομεσαίων Επιχειρήσεων (UEAPME), 2004.

- Σήμερα, η ΕΕ κατοχυρώνει ως οντότητα την παρουσία της στον παγκόσμιο ανταγωνισμό μέσω ενός ισοσκελισμένου εμπορικού ισοζυγίου, αλλά με ανεπαρκείς ρυθμούς ανάπτυξης. Στον παγκόσμιο ανταγωνισμό η Ευρώπη οφείλει να επικεντρωθεί στα ισχυρά της σημεία. Δεν είναι σε θέση να ανταγωνιστεί τις χώρες της Ασίας και της Αφρικής όσον αφορά τους πλέον χαμηλούς μισθούς. Αντ' αυτού οφείλει να συνεχίσει να εστιάζει τις δράσεις της στην εφαρμογή μιας ευρύτερης πολιτικής για την καινοτομία και την παραγωγή ανώτερης ποιότητας αγαθών και υπηρεσιών υψηλής προστιθέμενης αξίας.
- Βασικές προϋποθέσεις για τη διασφάλιση των θετικών επιδράσεων του ελεύθερου εμπορίου αποτελεί η θέσπιση συναλλαγματικού καθεστώτος, το οποίο να μην δημιουργεί συνθήκες στρέβλωσης των τιμών των εμπορεύσιμων αγαθών, σε συνδυασμό με τον καταμερισμό των αρμοδιοτήτων μεταξύ όλων των χωρών που συμμετέχουν στο εμπόριο, πρακτική που καθιστά δυνατή την αύξηση των μισθών σε σχέση με την αύξηση της παραγωγής. Αμφότερες οι προϋποθέσεις δεν υφίστανται επί του παρόντος και πρέπει να συμπεριληφθούν στους στόχους των αρμόδιων πολιτικών της ΕΕ.
- Προς το σκοπό αυτό, η ΕΟΚΕ ζητεί, κατά την περαιτέρω εφαρμογή της στρατηγικής της Λισσαβώνας, να δοθεί ξεχωριστή προτεραιότητα στην ποιότητα της εργασίας, ειδικά σε ό,τι αφορά την υλοποίηση των διαρθρωτικών μέτρων μεταρρύθμισης.

6.5 Στήριξη του ρόλου των ΜΜΕ για την ενίσχυση της απασχόλησης

- Οι μικρές και μεσαίες επιχειρήσεις κατατάσσονται μεταξύ εκείνων που συμβάλλουν στην οικονομική ανάπτυξη και τη δημιουργία νέων θέσεων εργασίας στην ευρωπαϊκή εσωτερική αγορά. Κρίνεται συνεπώς αναγκαία η πλήρης αξιοποίηση του επιχειρηματικού δυναμικού κυρίως μέσω της θέσπισης ευνοϊκότερων όρων για την πρόσβαση σε χρηματοδοτήσεις, της υλικοτεχνικής απλούστευσης όσον αφορά τη διοίκηση των επιχειρήσεων, καθώς και της εφαρμογής ενισχυμένων μέτρων επαγγελματικής κατάρτισης ⁽²⁴⁾.
- Πρωτίστως πρέπει να υποστηριχθούν οι επιχειρήσεις που, μέσω της καινοτομίας, συνεισφέρουν ενεργά στην οικονομική ανάπτυξη και την προώθηση της απασχόλησης. Τούτο αποτελεί ύψιστη προτεραιότητα και όχι η αύξηση του αριθμού των επιχειρήσεων.

6.6 Βελτιστοποίηση της εφαρμογής στα κράτη-μέλη

- Σε συμφωνία με την έκθεση του Νοεμβρίου 2004 της ομάδας εμπειρογνομόνων υψηλού επιπέδου υπό την προεδρία του κ. Wim Kok σχετικά με τη στρατηγική της Λισσαβώνας, η ΕΟΚΕ θεωρεί ότι, για την επίτευξη των στόχων της Λισσαβώνας, απαιτείται η ενίσχυση της συνδρομής των κρατών μελών. Επί του παρόντος, η μη υλοποίηση μεμονωμένων στόχων δεν έχει σχεδόν κανέναν αντίκτυπο στη διαμόρφωση της εκάστοτε εθνικής πολιτικής. Η δημόσια «διαπόμπευση» πληροί μόνο μερικώς το ρόλο της.
- Κρίνονται απαραίτητες: η ενσωμάτωση των γενικών στόχων για την απασχόληση σε αντίστοιχους φιλόδοξους εθνικούς στόχους, η αποκατάσταση της διαφάνειας και η διεξαγωγή ευρύτερης συζήτησης γύρω από την έκθεση για την εφαρμογή της στρατηγικής της Λισσαβώνας (σχέδιο δράσης).
- Η συγκριτική αξιολόγηση πρέπει να διαμορφωθεί κατά τέτοιο τρόπο, ώστε να περιγράφει τη σχετική θέση των κρατών-μελών και να καθιστά δυνατή τη συναγωγή σημαντικών πολιτικών συμπερασμάτων.
- Εάν ληφθούν υπόψη οι δείκτες εκκίνησης του 2000, ορισμένα κράτη-μέλη οφείλουν να καταβάλουν εντατικότερες προσπάθειες εν συγκρίσει με άλλα κράτη για την επίτευξη του συνολικού στόχου της Λισσαβώνας για την απασχόληση. Ακόμη και τα κράτη στα οποία τα ποσοστά συμμετοχής στην απασχόληση ξεπερνούν ή βρίσκονται περίπου στο 70 % καλούνται να αναλάβουν κατάλληλη δράση. Υπό το πρίσμα αυτό, οι προσπάθειες πρέπει να εστιασθούν στην ανάπτυξη της απασχόλησης και όχι στην απλή σύγκριση ποσοστών.

⁽²⁴⁾ Βλέπε σχετικά και τις γνωμοδοτήσεις της ΕΟΚΕ που αναφέρονται στις υποσημειώσεις 7 και 8.

- Για την επιτυχή υλοποίηση της διαδικασίας, απαιτείται η σύναψη πραγματικών εθνικών εταιρικών σχέσεων για τη μεταρρύθμιση με τη δέουσα συμμετοχή των κοινωνικών εταίρων — όπως πρότεινε το Ευρωπαϊκό Συμβούλιο του Μαρτίου 2004 — καθώς και η ενεργός συνδρομή των εθνικών κοινοβουλίων.

6.7 Ενίσχυση της διάστασης της διεύρυνσης

- Η Ευρωπαϊκή Ένωση πρέπει να λάβει ιδιαίτερα υπόψη τις ανάγκες των νέων κρατών-μελών κατά τη διαμόρφωση της στρατηγικής της για την απασχόληση, ώστε να είναι τα κράτη αυτά σε θέση να εκπληρώσουν τους κοινοτικούς στόχους για την απασχόληση.
- Σχετικά με αυτό, ιδιαίτερο βάρος πρέπει να δοθεί στην ενδεδειγμένη και αποτελεσματική συμμετοχή των κοινωνικών εταίρων σε όλες τις φάσεις της στρατηγικής για την απασχόληση.
- Όσον αφορά την ενδεχόμενη προσχώρηση στην ζώνη του ευρώ, τα κριτήρια σύγκλισης πρέπει να διαμορφωθούν κατά τέτοιο τρόπο, ώστε να ενθαρρύνουν, και όχι να παρεμποδίζουν, την ανάπτυξη και την απασχόληση.

6.8 Προσαρμογή του κοινοτικού προϋπολογισμού στη Στρατηγική της Λισσαβώνας

- Η επίτευξη των στόχων της ΕΕ για την απασχόληση προϋποθέτει την ανάληψη ευρωπαϊκών πρωτοβουλιών υπέρ της ανάπτυξης, οι οποίες δεν θα περιορίζονται στην υλοποίηση σχεδίων της ΕΤΕ, τα οποία έχουν ήδη εγκριθεί. Η έκθεση Sapir του 2003 διατύπωσε ορισμένες σημαντικές προτάσεις προς την κατεύθυνση της κατάρτισης του κοινοτικού προϋπολογισμού βάσει της οικονομικής συγκυρίας.
- Το έγγραφο της Επιτροπής για τις δημοσιονομικές προοπτικές 2006-2013 περιλαμβάνει επίσης ενδιαφέρουσες προτάσεις, όπως η σύσταση Ταμείου Προσαρμογής στην Οικονομική Μεγέθυνση. Οι σκέψεις αυτές πρέπει να δρομολογηθούν παραπέρα, ενώ όλες οι προσπάθειες και δράσεις πρέπει να εστιασθούν στην ανάληψη αποτελεσματικών ευρωπαϊκών πρωτοβουλιών υπέρ της ανάπτυξης και της απασχόλησης, στο πλαίσιο του μελλοντικού κοινοτικού προϋπολογισμού.
- Είναι ακόμη απαραίτητο να διασφαλιστεί ότι το σύνολο των διαθέσιμων πόρων θα αξιοποιηθεί αποτελεσματικά, πρωτίστως στις υποψήφιες προς ένταξη χώρες, για την συνεπή υλοποίηση των στόχων της Λισσαβώνας στους τομείς της ανάπτυξης και της απασχόλησης.

6.9 Ενίσχυση του διαλόγου με την κοινωνία των πολιτών και ο ρόλος της ΕΟΚΕ

- Ο τρόπος σκέψης των ευρωπαίων πολιτών δίνει πνοή ζωής στη Λισσαβώνα. Η ΕΟΚΕ διατίθεται, στο πλαίσιο της ευρωπαϊκής πολιτικής απασχόλησης, να συνεισφέρει με τις γνώσεις της στην προώθηση της εμπειρογνωμοσύνης και να συμβάλει στην αναγκαία μεταβίβαση της στρατηγικής της Λισσαβώνας στους πολίτες της Ευρώπης.
- Στο πλαίσιο αυτό, η ΕΟΚΕ θεωρεί τη διαδικασία της Λισσαβώνας βασική προτεραιότητα του έργου της και υπογραμμίζει την ανάγκη θέσπισης κατάλληλων εσωτερικών δομών, προκειμένου να διασφαλιστεί η στενότερη συνεργασία με την Επιτροπή και τα υπόλοιπα όργανα της ΕΕ, και η ενίσχυση των στενών λειτουργικών επαφών με την κοινωνία των πολιτών σε ευρωπαϊκό επίπεδο και στα κράτη-μέλη.
- Λόγω της πραγματογνωμοσύνης και της αντιπροσωπευτικότητάς της, η ΕΟΚΕ εκτιμά ότι θα μπορούσε να διαδραματίσει σημαντικό ρόλο κατά την κατάρτιση των αναλύσεων του αντίκτυπου, τις οποίες η Ευρωπαϊκή Επιτροπή προτίθεται να συστηματοποιήσει. Όπως προκύπτει από τρέχουσες συζητήσεις, είναι ουσιώδες ζήτημα να αντικατοπτρίζουν οι προτάσεις νομοθετημάτων μια πληθώρα απόψεων και να τεκμηριώνονται με περισσότερη ακρίβεια και αντικειμενικότητα. Η κατά προτεραιότητα διαβίβαση των αναλύσεων του αντίκτυπου στην ΕΟΚΕ, ώστε να είναι σε θέση να τις σχολιάζει προτού υποβληθούν στα θεσμικά όργανα της ΕΕ, μπορεί να αυξήσει την αποδοχή των νομοθετικών πρωτοβουλιών της ΕΕ, στο πνεύμα της εταιρικής σχέσης για την ανανέωση της Ευρώπης.

Βρυξέλλες, 9 Φεβρουαρίου 2005

Η Πρόεδρος
της Ευρωπαϊκής Οικονομικής και
Κοινωνικής Επιτροπής
Anne-Marie SIGMUND