

ΚΑΝΟΝΙΣΜΟΙ

ΚΑΤ' ΕΞΟΥΣΙΟΔΟΤΗΣΗ ΚΑΝΟΝΙΣΜΟΣ (ΕΕ) 2018/761 ΤΗΣ ΕΠΙΤΡΟΠΗΣ

της 16ης Φεβρουαρίου 2018

σχετικά με τον καθορισμό κοινών μεθόδων ασφάλειας για την εποπτεία από τις εθνικές αρχές ασφάλειας μετά την έκδοση ενιαίου πιστοποιητικού ασφάλειας ή έγκρισης ασφάλειας σύμφωνα με την οδηγία (ΕΕ) 2016/798 του Ευρωπαϊκού Κοινοβουλίου και του Συμβουλίου και με την κατάργηση του κανονισμού (ΕΕ) αριθ. 1077/2012 της Επιτροπής

(Κείμενο που παρουσιάζει ενδιαφέρον για τον ΕΟΧ)

Η ΕΥΡΩΠΑΪΚΗ ΕΠΙΤΡΟΠΗ,

Έχοντας υπόψη τη Συνθήκη για τη λειτουργία της Ευρωπαϊκής Ένωσης,

Έχοντας υπόψη την οδηγία (ΕΕ) 2016/798 του Ευρωπαϊκού Κοινοβουλίου και του Συμβουλίου, της 11ης Μαΐου 2016, για την ασφάλεια των σιδηροδρόμων ⁽¹⁾, και ιδίως το άρθρο 6 παράγραφος 6,

Έχοντας υπόψη τη σύσταση ERA-REC-115-REC του Οργανισμού Σιδηροδρόμων της Ευρωπαϊκής Ένωσης, η οποία παραδόθηκε στην Επιτροπή στις 9 Μαρτίου 2017, σχετικά με την αναθεώρηση των κοινών μεθόδων ασφάλειας για την αξιολόγηση της συμμόρφωσης και της κοινής μεθόδου ασφάλειας για την εποπτεία,

Εκτιμώντας τα ακόλουθα:

- (1) Οι κοινές μέθοδοι ασφάλειας («ΚΜΑ») περιγράφουν τον τρόπο αξιολόγησης των επιπέδων ασφάλειας, της επίτευξης των στόχων ασφάλειας και της συμμόρφωσης προς άλλες απαιτήσεις ασφάλειας.
- (2) Σύμφωνα με το άρθρο 6 παράγραφος 5 της οδηγίας (ΕΕ) 2016/798, οι ΚΜΑ αναθεωρούνται τακτικά, με βάση την πείρα που αποκτάται από την εφαρμογή τους και με βάση τη συνολική εξέλιξη της ασφάλειας των σιδηροδρόμων και με σκοπό την εν γένει διατήρηση και, εφόσον είναι εύλογα εφικτό, τη συνεχή βελτίωσή της.
- (3) Η Επιτροπή, με την εκτελεστική απόφαση της 1ης Σεπτεμβρίου 2016 ⁽²⁾, εξουσιοδότησε τον Οργανισμό Σιδηροδρόμων της Ευρωπαϊκής Ένωσης (ο «Οργανισμός») σύμφωνα με το άρθρο 6 παράγραφος 2 της οδηγίας (ΕΕ) 2016/798 να αναθεωρήσει τους κανονισμούς της Επιτροπής (ΕΕ) αριθ. 1158/2010 ⁽³⁾, (ΕΕ) αριθ. 1169/2010 ⁽⁴⁾ και (ΕΕ) αριθ. 1077/2012 ⁽⁵⁾. Στις 9 Μαρτίου 2017 ο Οργανισμός εξέδωσε τη σύστασή του, την οποία συνόδευσε με έκθεση για τα αποτελέσματα της διαβούλευσης των εθνικών αρχών ασφάλειας, των κοινωνικών εταίρων και χρηστών και με έκθεση εκτίμησης των επιπτώσεων των τροποποιημένων προς έγκριση ΚΜΑ, ανταποκρινόμενος στην εντολή της Επιτροπής. Η Επιτροπή εξέτασε τη σύσταση που εκδόθηκε από τον Οργανισμό προκειμένου να επαληθεύσει την εκπλήρωση της εντολής που αναφέρεται στο άρθρο 6 παράγραφος 4 της οδηγίας (ΕΕ) 2016/798.
- (4) Μετά την έκδοση ενιαίου πιστοποιητικού ασφάλειας ή έγκρισης ασφάλειας, η εθνική αρχή ασφάλειας θα πρέπει να εκτελεί δραστηριότητες εποπτείας προκειμένου να ελέγχει κατά πόσο οι ρυθμίσεις του συστήματος διαχείρισης της ασφάλειας χρησιμοποιούνται αποτελεσματικά κατά τη λειτουργία και ότι τηρούνται όλες οι αναγκαίες απαιτήσεις σε διαρκή βάση.
- (5) Σύμφωνα με το άρθρο 17 παράγραφος 1 και 8 της οδηγίας (ΕΕ) 2016/798, στις περιπτώσεις που σιδηροδρομικές επιχειρήσεις και διαχειριστές υποδομής είναι επίσης υπεύθυνοι για τη συντήρηση φορείς που δεν έχουν πιστοποιηθεί σύμφωνα με το άρθρο 14 παράγραφος 4 της οδηγίας (ΕΕ) 2016/798, οι δραστηριότητες εποπτείας που διεξάγονται από εθνικές αρχές ασφάλειας με στόχο τον έλεγχο της εφαρμογής των σχετικών ΚΜΑ που αναφέρονται στο άρθρο 6 της

⁽¹⁾ ΕΕ L 138 της 26.5.2016, σ. 102.

⁽²⁾ Εκτελεστική απόφαση της Επιτροπής, της 1ης Σεπτεμβρίου 2016, σχετικά με την εξουσιοδότηση του Οργανισμού Σιδηροδρόμων της Ευρωπαϊκής Ένωσης για την αναθεώρηση της κοινής μεθόδου ασφάλειας για αξιολόγηση της συμμόρφωσης και της κοινής μεθόδου ασφάλειας για την εποπτεία, και την κατάργηση της εκτελεστικής απόφασης C(2014) 1649 final [C(2016) 5504 final].

⁽³⁾ Κανονισμός (ΕΕ) αριθ. 1158/2010 της Επιτροπής, της 9ης Δεκεμβρίου 2010, περί κοινής μεθόδου ασφάλειας για την αξιολόγηση της συμμόρφωσης προς τις απαιτήσεις απόκτησης πιστοποιητικών σιδηροδρομικής ασφάλειας (ΕΕ L 326 της 10.12.2010, σ. 11).

⁽⁴⁾ Κανονισμός (ΕΕ) αριθ. 1169/2010 της Επιτροπής, της 10ης Δεκεμβρίου 2010, περί κοινής μεθόδου ασφάλειας για την αξιολόγηση της συμμόρφωσης προς τις απαιτήσεις απόκτησης έγκρισης σιδηροδρομικής ασφάλειας (ΕΕ L 327 της 11.12.2010, σ. 13).

⁽⁵⁾ Κανονισμός (ΕΕ) αριθ. 1077/2012 της Επιτροπής, της 16ης Νοεμβρίου 2012, σχετικά με κοινή μέθοδο ασφάλειας για την εποπτεία από τις εθνικές αρχές ασφάλειας μετά την έκδοση πιστοποιητικού ασφάλειας ή έγκρισης ασφάλειας (ΕΕ L 320 της 17.11.2012, σ. 3).

οδηγίας (ΕΕ) 2016/798 από υπεύθυνους για τη συντήρηση φορείς αποτελούν δικαιολογημένα μέσα εποπτείας της αποδοτικότητας των συστημάτων διαχείρισης ασφάλειας των εν λόγω σιδηροδρομικών επιχειρήσεων και διαχειριστών ασφάλειας.

- (6) Για τις εθνικές αρχές ασφάλειας θα πρέπει να προβλέπεται διαδικασία εποπτείας με στόχο τη βελτίωση της αμοιβαίας εμπιστοσύνης στις προσεγγίσεις που ακολουθούν όσον αφορά τις δραστηριότητες εποπτείας και τις αποφάσεις που λαμβάνουν κατά τη διάρκεια των εν λόγω δραστηριοτήτων.
- (7) Οι εθνικές αρχές ασφάλειας θα πρέπει να είναι υπόλογες για τις αποφάσεις τους και, κατά συνέπεια, θα πρέπει να διαθέτουν εσωτερικούς κανονισμούς ή διαδικασίες βάσει των οποίων μπορούν να κληθούν να λογοδοτήσουν.
- (8) Η εποπτεία θα πρέπει να επικεντρώνεται κυρίως στις δραστηριότητες εκείνες τις οποίες η εθνική αρχή ασφάλειας θεωρεί ότι ενέχουν τους σοβαρότερους κινδύνους ή στις περιπτώσεις που οι κίνδυνοι ελέγχονται λιγότερο. Προς τον σκοπό αυτόν, η εθνική αρχή ασφάλειας θα πρέπει να καταστρώνει και να εφαρμόζει στρατηγική και σχέδιο/-α εποπτείας βάσει κινδύνου, όπου περιγράφεται πώς επιλέγει τους στόχους των δραστηριοτήτων της και πώς καθορίζει τις προτεραιότητές της όσον αφορά την εποπτεία.
- (9) Τα μέτρα επιβολής που λαμβάνουν οι εθνικές αρχές ασφάλειας για να διασφαλίσουν ότι οι σιδηροδρομικές επιχειρήσεις και οι διαχειριστές υποδομής συμμορφώνονται με την εκ του νόμου υποχρέωση, όπως αναφέρεται στο άρθρο 17 παράγραφος 1 της οδηγίας (ΕΕ) 2016/798, θα πρέπει να είναι ανάλογα των ενδεχόμενων κινδύνων για την ασφάλεια ή της πιθανής σοβαρότητας της ενδεχόμενης μη συμμόρφωσης με τις εκ του νόμου υποχρεώσεις τους.
- (10) Για να είναι δυνατή η εκτέλεση των καθηκόντων της σύμφωνα με το άρθρο 16 παράγραφος 2 στοιχείο θ) της οδηγίας (ΕΕ) 2016/798, η εθνική αρχή ασφάλειας θα πρέπει επίσης, βάσει των αποτελεσμάτων από τις δραστηριότητες εποπτείας της, να συντάσσει απόφαση σχετικά με την αποδοτικότητα του ρυθμιστικού πλαισίου ασφάλειας.
- (11) Οι τεχνικές ελέγχου και επιθεώρησης της εποπτείας θα πρέπει να περιλαμβάνουν συνήθως συνεντεύξεις με άτομα σε διάφορα επίπεδα οργάνωσης, επανεξέταση εγγράφων και αρχείων σχετιζόμενων με το σύστημα διαχείρισης της ασφάλειας και εξέταση των αποτελεσμάτων του συστήματος διαχείρισης στην ασφάλεια που αναδεικνύονται από επιθεωρήσεις ή ανάλογες δραστηριότητες.
- (12) Σύμφωνα με το άρθρο 17 παράγραφος 13 της οδηγίας (ΕΕ) 2016/798, ο Οργανισμός, ενεργώντας ως οργανισμός πιστοποίησης της ασφάλειας, και οι εθνικές αρχές ασφάλειας θα πρέπει να ενεργούν συντονισμένα, όταν και όπου κρίνεται απαραίτητο, και να διασφαλίζουν την πλήρη ανταλλαγή πληροφοριών μεταξύ δραστηριοτήτων αξιολόγησης και εποπτείας, συμπεριλαμβανομένων τυχόν προειδοποιήσεων που απευθύνονται στις σιδηροδρομικές επιχειρήσεις. Παρομοίως, οι αντίστοιχες εθνικές αρχές ασφάλειας θα πρέπει να ενεργούν συντονισμένα στην περίπτωση διασυννοριακών υποδομών.
- (13) Προκειμένου να διασφαλιστεί ότι η εποπτεία διενεργείται αποτελεσματικά από τις εθνικές αρχές ασφάλειας και να ενισχυθεί η μεταξύ τους αμοιβαία εμπιστοσύνη, οι εν λόγω αρχές θα πρέπει να μεριμνήσουν ώστε το προσωπικό που συμμετέχει στην εποπτεία να διαθέτει τις απαραίτητες δεξιότητες. Προς τον σκοπό αυτόν θα πρέπει να προσδιοριστούν οι εν λόγω δεξιότητες.
- (14) Οι εθνικές αρχές ασφάλειας που συμμετέχουν στην εποπτεία διαχειριστή υποδομής με διασυννοριακές υποδομές ή σιδηροδρομικής επιχείρησης που δραστηριοποιείται σε περισσότερα από ένα κράτη μέλη θα πρέπει να συνεργάζονται μεταξύ τους για να αποφεύγονται οι αλληλεπικαλύψεις εποπτείας και να συντονίζονται την άσκηση των εποπτικών τους καθηκόντων ώστε να διασφαλίζεται η ανταλλαγή και αξιοποίηση οποιασδήποτε βασικής πληροφορίας σχετικά με τον διαχειριστή υποδομής ή τη σιδηροδρομική επιχείρηση, ιδίως ως προς γνωστούς κινδύνους και τις επιδόσεις ασφάλειας, ώστε οι δραστηριότητες εποπτείας να επικεντρώνονται στις περιοχές υψηλότερου κινδύνου για τη συνολική λειτουργία.
- (15) Οι εθνικές αρχές ασφάλειας θα πρέπει να συνεργάζονται, εφόσον απαιτείται, με άλλες αρμόδιες αρχές ή οργανισμούς που αλληλεπιδρούν στον σιδηροδρομικό τομέα, όπως ρυθμιστικούς φορείς και φορείς έκδοσης αδειών κατά την έννοια της οδηγίας 2012/34/ΕΕ του Ευρωπαϊκού Κοινοβουλίου και του Συμβουλίου (*) ή τις αρμόδιες αρχές για την παρακολούθηση της συμμόρφωσης με τους ισχύοντες κανόνες περί του χρόνου εργασίας, οδήγησης και ανάπαυσης για τους οδηγούς τρένων, προκειμένου να εκπληρώνουν τις αντίστοιχες εντολές τους, να ανταλλάσσουν πληροφορίες, να επιλύουν τυχόν διαφορές σε επίπεδο προσέγγισης, να αποτρέπουν τις σχετικές δυσμενείς επιπτώσεις στο σιδηροδρομικό σύστημα και να συντονίζουν την αντίδρασή τους σε οποιαδήποτε μη συμμόρφωση με το ρυθμιστικό πλαίσιο ασφάλειας.
- (16) Σύμφωνα με το άρθρο 31 παράγραφος 3 της οδηγίας (ΕΕ) 2016/798, το νέο καθεστώς πιστοποίησης της ασφάλειας θα αρχίσει να εφαρμόζεται στις 16 Ιουνίου 2019. Ωστόσο, τα κράτη μέλη έχουν τη δυνατότητα να ενημερώσουν τον Οργανισμό και την Επιτροπή σύμφωνα με το άρθρο 33 παράγραφος 2 της οδηγίας (ΕΕ) 2016/798 ότι έχουν παρατείνει

(*) Οδηγία 2012/34/ΕΕ του Ευρωπαϊκού Κοινοβουλίου και του Συμβουλίου, της 21ης Νοεμβρίου 2012, για τη δημιουργία ενιαίου ευρωπαϊκού σιδηροδρομικού χώρου (ΕΕ L 343 της 14.12.2012, σ. 32).

την περίοδο μεταφοράς και μπορούν, επομένως, να εξακολουθήσουν να εκδίδουν πιστοποιητικά σύμφωνα με την οδηγία 2004/49/EK του Ευρωπαϊκού Κοινοβουλίου και του Συμβουλίου ⁽¹⁾ έως τις 16 Ιουνίου 2020. Ως εκ τούτου, είναι αναγκαίο να εναρμονιστούν οι ημερομηνίες εφαρμογής του παρόντος κανονισμού με τις ημερομηνίες που ορίζονται στην οδηγία (ΕΕ) 2016/798, ώστε να είναι δυνατή η ομαλή μετάβαση στο νέο καθεστώς πιστοποίησης.

- (17) Ο κανονισμός (ΕΕ) αριθ. 1077/2012 είναι πλέον παρωχημένος και πρέπει να αντικατασταθεί από τον παρόντα κανονισμό,

ΕΞΕΔΩΣΕ ΤΟΝ ΠΑΡΟΝΤΑ ΚΑΝΟΝΙΣΜΟ:

Άρθρο 1

Αντικείμενο

Ο παρών κανονισμός καθορίζει κοινές μεθόδους ασφάλειας («ΚΜΑ»), οι οποίες αναφέρονται στο άρθρο 6 παράγραφος 1 στοιχείο γ) της οδηγίας (ΕΕ) 2016/798, για την εποπτεία της διαχείρισης ασφάλειας από εθνικές αρχές ασφάλειας μετά τη χορήγηση ενιαίου πιστοποιητικού ασφάλειας σε σιδηροδρομικές επιχειρήσεις και μετά τη χορήγηση έγκρισης ασφάλειας σε διαχειριστές υποδομής.

Άρθρο 2

Ορισμός

Για τους σκοπούς του παρόντος κανονισμού, ισχύουν οι ακόλουθοι ορισμοί:

- α) «οργανισμός πιστοποίησης της ασφάλειας»: ο οργανισμός που είναι αρμόδιος για την έκδοση ενιαίου πιστοποιητικού ασφάλειας, είτε ο Οργανισμός είτε εθνική αρχή ασφάλειας·
- β) «εναπομένον προβληματικό σημείο»: ελάσσονος σημασίας θέμα που διαπιστώθηκε κατά την αξιολόγηση αίτησης ενιαίου πιστοποιητικού ασφάλειας ή έγκρισης ασφάλειας, το οποίο δεν εμποδίζει την έκδοσή του και μπορεί να αναβληθεί για μεταγενέστερη εποπτεία.

Άρθρο 3

Διαδικασία εποπτείας

1. Οι εθνικές αρχές ασφάλειας εφαρμόζουν τη διαδικασία εποπτείας όπως ορίζεται στο παράρτημα I.
2. Οι εθνικές αρχές ασφάλειας προβλέπουν εσωτερικές ρυθμίσεις ή διαδικασίες διαχείρισης της διαδικασίας εποπτείας.
3. Για τους σκοπούς της εποπτείας, οι εθνικές αρχές ασφάλειας αποδέχονται τις εγκρίσεις, τις αναγνωρίσεις ή τα πιστοποιητικά προϊόντων ή υπηρεσιών που υποβάλλουν σιδηροδρομικές επιχειρήσεις και διαχειριστές υποδομής, ή εργολήπτες, εταίροι ή προμηθευτές τους, τα οποία χορηγήθηκαν σύμφωνα με το συναφές ενωσιακό δίκαιο, ως αποδεικτικό στοιχείο της ικανότητας των σιδηροδρομικών επιχειρήσεων και διαχειριστών υποδομής να πληρούν τις αντίστοιχες απαιτήσεις που καθορίζονται στον κατ' εξουσιοδότηση κανονισμό (ΕΕ) 2018/762 της Επιτροπής ⁽²⁾.

Άρθρο 4

Τεχνικές εποπτείας

Οι εθνικές αρχές ασφάλειας υιοθετούν κατάλληλες τεχνικές, όπως ελέγχους και επιθεωρήσεις, και, κατά τον προγραμματισμό των δραστηριοτήτων εποπτείας τους, επιλέγουν τις πλέον κατάλληλες.

⁽¹⁾ Οδηγία 2004/49/EK του Ευρωπαϊκού Κοινοβουλίου και του Συμβουλίου, της 29ης Απριλίου 2004, για την ασφάλεια των κοινοτικών σιδηροδρόμων, η οποία τροποποιεί την οδηγία 95/18/EK του Συμβουλίου σχετικά με τις άδειες σε σιδηροδρομικές επιχειρήσεις και την οδηγία 2001/14/EK σχετικά με την κατανομή της χωρητικότητας των σιδηροδρομικών υποδομών και τις χρεώσεις για τη χρήση σιδηροδρομικής υποδομής καθώς και με την πιστοποίηση ασφάλειας (οδηγία για την ασφάλεια των σιδηροδρόμων) (ΕΕ L 164 της 30.4.2004, σ. 44).

⁽²⁾ Κατ' εξουσιοδότηση κανονισμός (ΕΕ) 2018/762 της Επιτροπής, της 8ης Μαρτίου 2018, σχετικά με τον καθορισμό κοινών μεθόδων ασφάλειας για τις απαιτήσεις του συστήματος διαχείρισης της ασφάλειας σύμφωνα με την οδηγία (ΕΕ) 2016/798 του Ευρωπαϊκού Κοινοβουλίου και του Συμβουλίου και με την κατάργηση των κανονισμών (ΕΕ) αριθ. 1158/2010 και (ΕΕ) αριθ. 1169/2010 της Επιτροπής (βλέπε σελίδα 26 της παρούσας Επίσημης Εφημερίδας).

Άρθρο 5

Σύνδεσμοι μεταξύ εποπτείας και αξιολόγησης

1. Η εθνική αρχή ασφάλειας που πραγματοποιεί την εποπτεία χρησιμοποιεί και, κατά περίπτωση, ανταλλάσσει πληροφορίες που συλλέγονται σχετικά με τις επιδόσεις του συστήματος διαχείρισης ασφάλειας κατά τις δραστηριότητες εποπτείας της για τους σκοπούς της ανανέωσης ή της επικαιροποίησης ενιαίων πιστοποιητικών ασφάλειας ή εγκρίσεων ασφάλειας.
2. Στις περιπτώσεις που η εθνική αρχή ασφάλειας της παραγράφου 1 δεν είναι αρμόδια για την έκδοση του ενιαίου πιστοποιητικού ασφάλειας ή της έγκρισης ασφάλειας, συνεργάζεται αμέσως με τον Οργανισμό ο οποίος ενεργεί ως οργανισμός πιστοποίησης της ασφάλειας, ή με την αντίστοιχη εθνική αρχή ασφάλειας, στην περίπτωση διασυνοριακών υποδομών, κατόπιν σχετικού αιτήματός της, μετά την παραλαβή αίτησης ανανέωσης ή επικαιροποίησης.

Η εθνική αρχή ασφάλειας, βασιζόμενη στο αποτέλεσμα της συνεργασίας που αναφέρεται στο πρώτο εδάφιο, σταχυολογεί και θέτει στο επίκεντρο τις πληροφορίες που είναι σημαντικές προκειμένου να αξιολογήσει κατά πόσο το σύστημα διαχείρισης της ασφάλειας της σιδηροδρομικής επιχείρησης ή του διαχειριστή υποδομής λειτουργεί αποτελεσματικά, περιλαμβάνοντας τουλάχιστον τα εξής:

- α) περιγραφή των σοβαρών περιπτώσεων μη συμμόρφωσης που μπορεί να επηρεάσουν τις επιδόσεις ασφάλειας ή να δημιουργήσουν σοβαρούς κινδύνους ασφάλειας, και οποιουδήποτε άλλου προβληματικού σημείου που εντοπίστηκε κατά τη διάρκεια των δραστηριοτήτων εποπτείας μετά την προηγούμενη αξιολόγηση·
- β) την κατάσταση του σχεδίου (ή των σχεδίων) δράσης που έχει καταρτίσει η σιδηροδρομική επιχείρηση ή ο διαχειριστής υποδομής για να επιλύσει τυχόν σοβαρή περίπτωση μη συμμόρφωσης και οποιουδήποτε άλλο προβληματικό σημείο που αναφέρεται στο σημείο α) και σχετικές δράσεις που έχει αναλάβει η εθνική αρχή ασφάλειας για την εποπτεία της επίλυσης των εν λόγω θεμάτων·
- γ) τη συνολική εικόνα των επιδόσεων ασφάλειας της σιδηροδρομικής επιχείρησης ή του διαχειριστή υποδομής που δραστηριοποιείται στο οικείο κράτος μέλος·
- δ) την κατάσταση του σχεδίου (ή των σχεδίων) δράσης που έχει καταρτίσει η σιδηροδρομική επιχείρηση ή ο διαχειριστής υποδομής για να επιλύσει εναπομένοντα προβληματικά σημεία από προηγούμενη αξιολόγηση.

Άρθρο 6

Επάρκεια του προσωπικού που συμμετέχει στην εποπτεία

1. Οι εθνικές αρχές ασφάλειας μεριμνούν ώστε το προσωπικό που συμμετέχει στην εποπτεία να διαθέτει τις ακόλουθες δεξιότητες:
 - α) γνώση του συναφούς κανονιστικού πλαισίου που ισχύει για την εποπτεία·
 - β) γνώση της λειτουργίας του σιδηροδρομικού συστήματος·
 - γ) κατάλληλο επίπεδο κριτικής ανάλυσης·
 - δ) πείρα στην εποπτεία συστήματος διαχείρισης της ασφάλειας ή παρόμοιου συστήματος διαχείρισης στον σιδηροδρομικό τομέα ή συστήματος διαχείρισης της ασφάλειας σε τομέα με ισοδύναμες επιχειρησιακές και τεχνικές προκλήσεις·
 - ε) γνώσεις και πείρα στη λήψη συνεντεύξεων·
 - στ) επίλυση προβλημάτων, επικοινωνία και ομαδική εργασία.
2. Σε περίπτωση ομαδικής εργασίας, οι δεξιότητες είναι δυνατόν να κατανέμονται μεταξύ των μελών της ομάδας.
3. Για τη διασφάλιση της ορθής εφαρμογής της παραγράφου 1, οι εθνικές αρχές ασφάλειας καθιερώνουν σύστημα διαχείρισης της επάρκειας το οποίο περιλαμβάνει:
 - α) τον καθορισμό προφίλ δεξιοτήτων για κάθε θέση εργασίας ή ρόλο·
 - β) την πρόσληψη προσωπικού σύμφωνα με τα προφίλ δεξιοτήτων που έχουν καθοριστεί·
 - γ) τη διατήρηση, την ανάπτυξη και την αξιολόγηση της επάρκειας του προσωπικού σύμφωνα με τα προφίλ δεξιοτήτων που έχουν καθοριστεί.

Άρθρο 7

Κριτήρια λήψης αποφάσεων

1. Η εθνική αρχή ασφάλειας θεσπίζει και δημοσιεύει κριτήρια λήψης αποφάσεων σχετικά με τον τρόπο αξιολόγησης της ορθής εφαρμογής ενός συστήματος διαχείρισης ασφάλειας από σιδηροδρομική επιχείρηση ή διαχειριστή υποδομής, και της αποδοτικότητας του συστήματος διαχείρισης ασφάλειας ως προς τον έλεγχο των κινδύνων ασφάλειας που σχετίζονται με τις δραστηριότητες της σιδηροδρομικής επιχείρησης ή του διαχειριστή υποδομής.

Τα κριτήρια περιλαμβάνουν πληροφορίες σχετικά με τον τρόπο διαχείρισης και αντιμετώπισης από την εθνική αρχή ασφάλειας των περιπτώσεων μη συμμόρφωσης που εντοπίζονται στο σύστημα διαχείρισης ασφάλειας της σιδηροδρομικής επιχείρησης και του διαχειριστή υποδομής.

2. Η εθνική αρχή ασφάλειας θεσπίζει και δημοσιεύει διαδικασία που αναφέρει λεπτομερώς τον τρόπο υποβολής καταγγελίας από σιδηροδρομικές επιχειρήσεις, διαχειριστές υποδομής ή οποιοδήποτε άλλο ενδιαφερόμενο μέρος όσον αφορά αποφάσεις που λαμβάνονται κατά τις δραστηριότητες εποπτείας.

Άρθρο 8

Συντονισμός μεταξύ των εθνικών αρχών ασφάλειας και συνεργασία με άλλες αρχές ή οργανισμούς

1. Οι εθνικές αρχές ασφάλειας που συμμετέχουν στην εποπτεία διαχειριστή υποδομής με διασυνοριακή/-ές υποδομή/-ές ή σιδηροδρομικής επιχείρησης που δραστηριοποιείται σε περισσότερα από ένα κράτη μέλη συντονίζουν την άσκηση των εποπτικών τους καθηκόντων σύμφωνα με το άρθρο 17 παράγραφοι 7 και 9 της οδηγίας (ΕΕ) 2016/798.

Μετά τη χορήγηση της έγκρισης ασφάλειας ή του ενιαίου πιστοποιητικού ασφάλειας, οι εθνικές αρχές ασφάλειας αποφασίζουν αμέσως ποια αρχή θα αναλάβει ηγετικό ρόλο για τον συντονισμό της εποπτείας της ορθής εφαρμογής και της αποδοτικότητας του συστήματος διαχείρισης ασφάλειας, με την επιφύλαξη των υποχρεώσεων των εθνικών αρχών ασφάλειας που απορρέουν από το άρθρο 16 παράγραφος 2 σημεία δ) και ι) και του άρθρου 17 της οδηγίας (ΕΕ) 2016/798.

2. Για τους σκοπούς της παραγράφου 1, οι εθνικές αρχές ασφάλειας θεσπίζουν ρυθμίσεις με βάση το πλαίσιο συντονισμένης και κοινής εποπτείας που ορίζεται στο παράρτημα II.

3. Οι εθνικές αρχές ασφάλειας επίσης θεσπίζουν ρυθμίσεις συνεργασίας με εθνικούς φορείς έρευνας, με οργανισμούς πιστοποίησης των υπεύθυνων για τη συντήρηση φορέων και με λοιπές αρμόδιες αρχές ή οργανισμούς.

Άρθρο 9

Κατάργηση

Ο κανονισμός (ΕΕ) αριθ. 1077/2012 καταργείται από τις 16 Ιουνίου 2019.

Άρθρο 10

Έναρξη ισχύος και εφαρμογή

Ο παρών κανονισμός αρχίζει να ισχύει την εικοστή ημέρα από τη δημοσίευσή του στην *Επίσημη Εφημερίδα της Ευρωπαϊκής Ένωσης*.

Εφαρμόζεται από τις 16 Ιουνίου 2019. Ωστόσο, το άρθρο 5 παράγραφος 2 και το άρθρο 8 παράγραφοι 1 και 2 εφαρμόζονται από τις 16 Ιουνίου 2020 στα κράτη μέλη που έχουν ενημερώσει τον Οργανισμό και την Επιτροπή σύμφωνα με το άρθρο 33 παράγραφος 2 της οδηγίας (ΕΕ) 2016/798 ότι έχουν παρατείνει την περίοδο μεταφοράς της εν λόγω οδηγίας.

Ο παρών κανονισμός είναι δεσμευτικός ως προς όλα τα μέρη του και ισχύει άμεσα σε κάθε κράτος μέλος.

Βρυξέλλες, 16 Φεβρουαρίου 2018.

Για την Επιτροπή
Ο Πρόεδρος
Jean-Claude JUNCKER

ΠΑΡΑΡΤΗΜΑ Ι

Διαδικασία εποπτείας όπως αναφέρεται στο άρθρο 3

1. ΓΕΝΙΚΑ

Η εθνική αρχή ασφάλειας θεσπίζει διαρθρωμένη και ελέγξιμη διαδικασία για ολόκληρη τη δραστηριότητα, κατά την οποία λαμβάνονται υπόψη τα στοιχεία που προβλέπονται παρακάτω. Αυτό διασφαλίζει ότι η διαδικασία εποπτείας είναι επαναληπτική και λαμβάνει υπόψη την ανάγκη για συνεχή βελτίωση, όπως φαίνεται στο διάγραμμα παρακάτω στο προσάρτημα.

2. ΚΑΤΑΣΤΡΩΣΗ ΣΤΡΑΤΗΓΙΚΗΣ ΚΑΙ ΣΧΕΔΙΟΥ/-ΩΝ ΕΠΟΠΤΕΙΑΣ

Η εθνική αρχή ασφάλειας:

- α) συλλέγει από διάφορες πηγές και αναλύει δεδομένα/πληροφορίες που τροφοδοτούν τη στρατηγική και το σχέδιο ή τα σχέδια εποπτείας. Στις πηγές περιλαμβάνονται πληροφορίες που συλλέγονται κατά τη διάρκεια της αξιολόγησης συστημάτων διαχείρισης της ασφάλειας, αποτελέσματα προηγούμενων δραστηριοτήτων εποπτείας, πληροφορίες από εγκρίσεις υποσυστημάτων ή οχημάτων, αναφορές/συστάσεις εθνικών φορέων έρευνας σχετικές με ατυχήματα, άλλες εκθέσεις ή δεδομένα ατυχημάτων/περιστατικών, οι ετήσιες εκθέσεις ασφάλειας σιδηροδρομικής επιχείρησης ή διαχειριστή υποδομής προς την εθνική αρχή ασφάλειας, ετήσιες εκθέσεις συντήρησης από φορείς στους οποίους έχει ανατεθεί η συντήρηση, καταγγελίες πολιτών και άλλες σχετικές πηγές·
- β) προσδιορίζει, στη στρατηγική εποπτείας, τους τομείς κινδύνου για τη διενέργεια στοχευμένων δραστηριοτήτων εποπτείας, συμπεριλαμβανομένων εκείνων που προκύπτουν από την ενοποίηση και διαχείριση ανθρώπινων και οργανωτικών παραγόντων, κατά περίπτωση·
- γ) καταρτίζει σχέδιο ή σχέδια εποπτείας από τα οποία προκύπτει με ποιο τρόπο θα εφαρμόσει τη στρατηγική εποπτείας κατά τη διάρκεια του κύκλου ζωής έγκυρων ενιαίων πιστοποιητικών ασφάλειας και εγκρίσεων ασφάλειας·
- δ) προβαίνει σε αρχική εκτίμηση των απαιτούμενων πόρων για την υλοποίηση του σχεδίου ή των σχεδίων εποπτείας, βάσει των προσδιορισμένων τομέων-στόχων·
- ε) διαθέτει πόρους για την υλοποίηση του σχεδίου ή των σχεδίων εποπτείας·
- στ) εξετάζει, στη στρατηγική και στο/στα σχέδιο/-ια εποπτείας, τυχόν ζητήματα που αφορούν διασυνοριακές υπηρεσίες ή υποδομή/-ές μέσω συντονισμού με άλλη εθνική αρχή (ή άλλες εθνικές αρχές) ασφάλειας.

3. ΚΟΙΝΟΠΟΙΗΣΗ ΤΗΣ ΣΤΡΑΤΗΓΙΚΗΣ ΚΑΙ ΤΟΥ/ΤΩΝ ΣΧΕΔΙΟΥ/-ΩΝ ΕΠΟΠΤΕΙΑΣ

Η εθνική αρχή ασφάλειας:

- α) κοινοποιεί τους γενικούς στόχους της στρατηγικής και συνολική εξήγηση του/των σχεδίου/-ων εποπτείας στις αντίστοιχες σιδηροδρομικές επιχειρήσεις ή διαχειριστές υποδομής και, εάν είναι σκόπιμο, ευρύτερα σε άλλους ενδιαφερόμενους·
- β) εξηγεί σε γενικές γραμμές στις αντίστοιχες σιδηροδρομικές επιχειρήσεις ή διαχειριστές υποδομής με ποιον τρόπο θα υλοποιηθεί/-ούν το/τα σχέδιο/-α εποπτείας.

4. ΥΛΟΠΟΙΗΣΗ ΤΩΝ ΔΡΑΣΤΗΡΙΟΤΗΤΩΝ ΕΠΟΠΤΕΙΑΣ

Η εθνική αρχή ασφάλειας:

- α) υλοποιεί το σχέδιο ή τα σχέδια·
- β) προβαίνει σε κατάλληλες ενέργειες για την αντιμετώπιση των περιπτώσεων μη συμμόρφωσης σιδηροδρομικής επιχείρησης ή διαχειριστή υποδομής προς τις οικείες νομικές υποχρεώσεις, στις οποίες συγκαταλέγεται και η ενδεχόμενη έκδοση επείγουσας προειδοποίησης ασφάλειας και η εφαρμογή προσωρινών μέτρων ασφάλειας, εάν είναι αναγκαίο·
- γ) αξιολογεί πόσο ορθά σιδηροδρομική επιχείρηση ή διαχειριστής υποδομής κατάρτισε και υλοποίησε σχέδιο ή σχέδια εποπτείας για την αντιμετώπιση περίπτωσης μη συμμόρφωσης ή εναπομένουστος προβληματικού σημείου εντός καθορισμένης χρονικής περιόδου·
- δ) καταγράφει τα αποτελέσματα των δραστηριοτήτων εποπτείας.

5. ΑΠΟΤΕΛΕΣΜΑΤΑ ΤΩΝ ΔΡΑΣΤΗΡΙΟΤΗΤΩΝ ΕΠΟΠΤΕΙΑΣ

Η εθνική αρχή ασφάλειας:

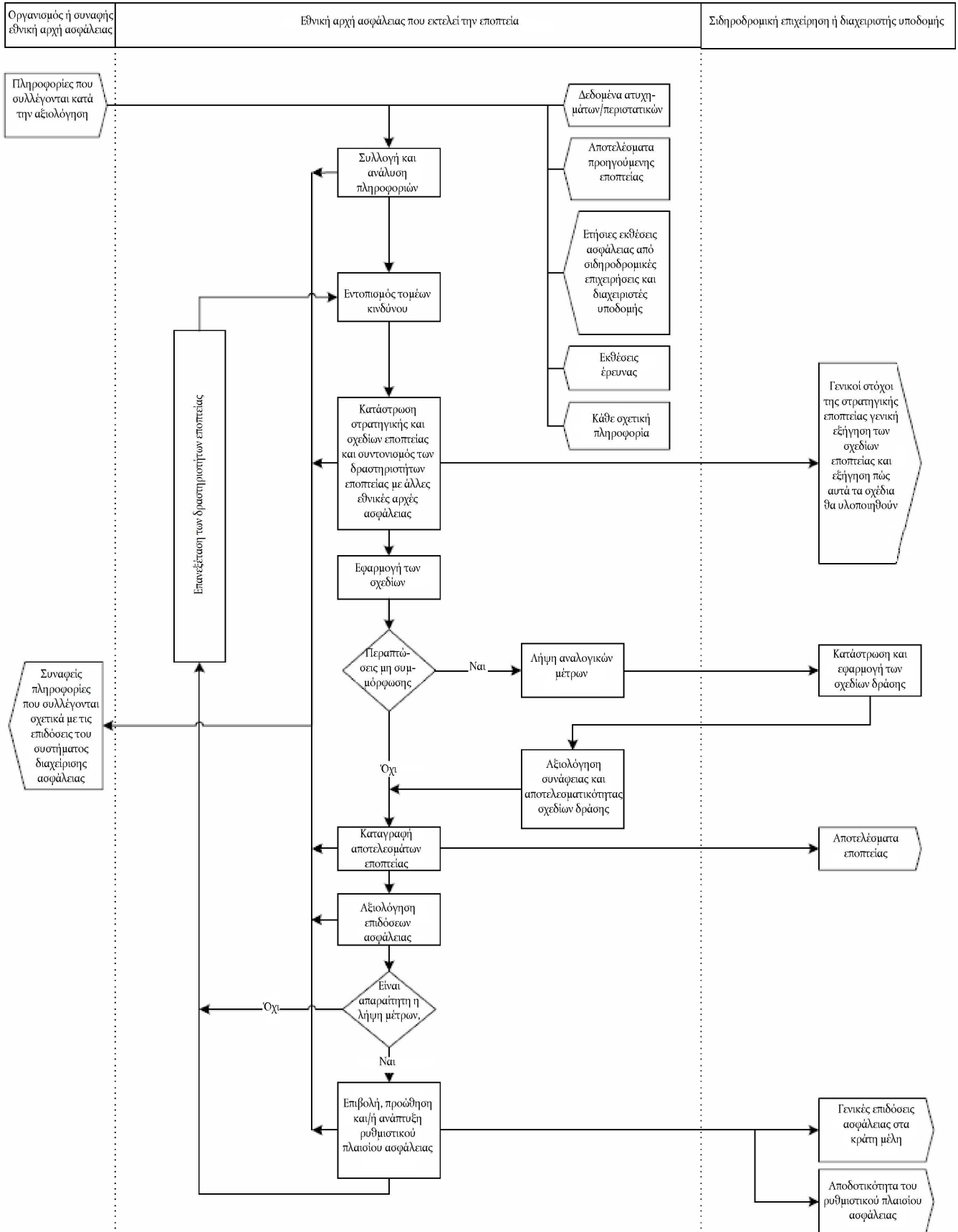
- α) γνωστοποιεί τα πορίσματα των δραστηριοτήτων εποπτείας της στην αντίστοιχη σιδηροδρομική επιχείρηση ή στον αντίστοιχο διαχειριστή υποδομής, και εντοπίζει τα πεδία μη συμμόρφωσης που διαπιστώθηκαν από πλευράς της σιδηροδρομικής επιχείρησης ή του διαχειριστή υποδομής και πεδία ορθής πρακτικής για τη στήριξη βελτίωσης της ασφάλειας·
- β) έχει συνολική εικόνα των επιδόσεων ασφάλειας κάθε επιμέρους σιδηροδρομικής επιχείρησης ή διαχειριστή υποδομής που δραστηριοποιείται στο οικείο κράτος μέλος·
- γ) δημοσιεύει και κοινοποιεί στους ενδιαφερόμενους τις απόψεις της σχετικά με τις γενικές επιδόσεις ασφάλειας στο κράτος μέλος·
- δ) δημοσιεύει και κοινοποιεί στους ενδιαφερόμενους τις απόψεις της σχετικά με την αποτελεσματικότητα του ρυθμιστικού πλαισίου ασφάλειας·
- ε) αξιολογεί και, κατά περίπτωση, γνωστοποιεί πληροφορίες για τις επιδόσεις του συστήματος διαχείρισης ασφάλειας που συλλέγονται κατά την εποπτεία σιδηροδρομικών επιχειρήσεων ή διαχειριστών υποδομής, πριν από την εκ νέου αξιολόγηση της αίτησης ανανέωσης ή επικαιροποίησης του ενιαίου πιστοποιητικού ασφάλειας ή της έγκρισης ασφάλειας, ενώ ο Οργανισμός ενεργεί ως οργανισμός πιστοποίησης της ασφάλειας ή ως αρμόδια εθνική αρχή ασφάλειας, στην περίπτωση διασυνοριακών υποδομών·
- στ) κατά περίπτωση, λαμβάνει μέτρα επιβολής, προσδιορίζει κατά πόσο δικαιολογείται ο περιορισμός ή η ανάκληση του ενιαίου πιστοποιητικού ασφάλειας ή της έγκρισης ασφάλειας και, στις περιπτώσεις που δεν είναι αρμόδιος για την έκδοση του ενιαίου πιστοποιητικού ασφάλειας ή της έγκρισης ασφάλειας, ενημερώνει σχετικά την αρμόδια αρχή.

6. ΕΠΑΝΕΞΕΤΑΣΗ ΤΩΝ ΔΡΑΣΤΗΡΙΟΤΗΤΩΝ ΕΠΟΠΤΕΙΑΣ

Με βάση τις πληροφορίες και την πείρα που αποκτά κατά την άσκηση των δραστηριοτήτων εποπτείας και επιδόσεων ασφάλειας τόσο σε ατομικό επίπεδο όσο και σε επίπεδο κράτους μέλους, η εθνική αρχή ασφάλειας σε τακτά χρονικά διαστήματα:

- α) διεξάγει επανεξέταση της στρατηγικής και του/των σχεδίου/-ων εποπτείας προκειμένου να ελέγξει την αρχική στοχευμένη δραστηριότητα, την αξιοποίηση των δεδομένων/πληροφοριών από διάφορες πηγές, τα αποτελέσματα εποπτείας και εάν η διάθεση των πόρων ήταν η κατάλληλη, την αλλαγή των προτεραιοτήτων εφόσον είναι αναγκαίο·
- β) αναθεωρεί το σχέδιο ή τα σχέδια, εφόσον χρειάζεται, και εξετάζει τις επιπτώσεις των αλλαγών στη στρατηγική εποπτείας·
- γ) συνεισφέρει, εφόσον χρειάζεται, με τις απόψεις της και τις τυχόν προτάσεις της στο οικείο κράτος μέλος, για να αντιμετωπιστούν ενδεχόμενες ελλείψεις του ρυθμιστικού πλαισίου ασφάλειας.

Προσάρτημα



ΠΑΡΑΡΤΗΜΑ II

Πλαίσιο συντονισμένης και κοινής εποπτείας όπως αναφέρεται στο άρθρο 8 παράγραφος 2

Οι αρμόδιες εθνικές αρχές ασφάλειας θεσπίζουν ρυθμίσεις με βάση τις ακόλουθες αρχές και συγκεκριμένα στοιχεία:

1. Συμφωνούν ποιες σιδηροδρομικές επιχειρήσεις και διαχειριστές υποδομής δραστηριοποιούνται κατά τρόπο ώστε να απαιτείται συντονισμένη ή κοινή εποπτεία.
2. Συμφωνούν επί κοινής/-ών γλώσσας/-ών και του επιπέδου εμπιστευτικότητας των πληροφοριών που πρόκειται να χρησιμοποιηθούν για τους σκοπούς των ρυθμίσεων συντονισμού τους.
3. Συμφωνούν για τις πληροφορίες που πρόκειται να ανταλλάξουν και επί χρονοδιαγράμματος για την ανταλλαγή:
 - α) ανταλλάσσουν συναφείς πληροφορίες για σιδηροδρομικές επιχειρήσεις και διαχειριστές υποδομής που προσδιορίζονται σύμφωνα με το σημείο 1 και γνωστοποιούν τα αποτελέσματα από τις δραστηριότητες αξιολόγησής τους·
 - β) παρέχουν αντίγραφα των εγκρίσεων ασφάλειας, κατά περίπτωση·
 - γ) κοινοποιούν αποτελέσματα από συναφείς δραστηριότητες εποπτείας, συμπεριλαμβανομένων αποφάσεων και μέτρων επιβολής, κατά περίπτωση·
 - δ) κοινοποιούν πληροφορίες για τις επιδόσεις ασφάλειας των σιδηροδρομικών επιχειρήσεων και διαχειριστών υποδομής που προσδιορίζονται σύμφωνα με το σημείο 1 σε κάθε κράτος μέλος.
4. Κοινοποιούν κριτήρια λήψης αποφάσεων:
 - α) κοινοποιούν πληροφορίες σχετικά με τον τρόπο επίτευξης των στόχων των δραστηριοτήτων κάθε εθνικής αρχής ασφάλειας για κάθε ενδιαφερόμενη σιδηροδρομική επιχείρηση και διαχειριστή υποδομής στο πλαίσιο του σχεδίου εποπτείας·
 - β) καθιερώνουν διάλογο μεταξύ αρμόδιων εθνικών αρχών ασφάλειας σχετικά με την προτεινόμενη αντίδραση για την αντιμετώπιση σημαντικών κενών συμμόρφωσης.
5. Διαχειρίζονται τον συντονισμό:
 - α) κοινοποιούν υφιστάμενες στρατηγικές και σχέδια εποπτείας·
 - β) καθορίζουν κοινά σημεία ενδιαφέροντος και/ή κοινά θέματα·
 - γ) σχεδιάζουν με αποδοτικό τρόπο μεμονωμένες, συντονισμένες ή κοινές πρωτοβουλίες χωρίς να προκαλούν περιττή ενόχληση στις σιδηροδρομικές επιχειρήσεις και στους διαχειριστές υποδομής και αποφεύγοντας τις αλληλεπικαλύψεις στην εμβέλεια των εν λόγω πρωτοβουλιών.
6. Συμφωνούν ποια ή ποιες εθνικές αρχές ασφάλειας θα πρέπει να αναλαμβάνουν την παρακολούθηση της συνέχειας δράσεων οι οποίες στοχεύουν στην αντιμετώπιση εναπομένου προβληματικού σημείου και των οποίων η ολοκλήρωση έχει αναβληθεί για εποπτεία, κατά περίπτωση.
7. Συμφωνούν για τους τομείς στους οποίους επικεντρώνονται συντονισμένα ή από κοινού:
 - α) εντοπίζουν τους βασικούς κινδύνους, για τις αντίστοιχες σιδηροδρομικές επιχειρήσεις και τους αντίστοιχους διαχειριστές υποδομής, οι οποίες πρέπει να αντιμετωπίζονται συντονισμένα ή από κοινού από εθνικές αρχές ασφάλειας·
 - β) συμφωνούν ποια εθνική αρχή ασφάλειας θα αναλάβει ηγετικό ρόλο σε δραστηριότητες για συγκεκριμένα θέματα, κατά περίπτωση, με βάση σαφώς καθορισμένα κριτήρια·
 - γ) συμφωνούν ποια είδη δραστηριοτήτων κοινής εποπτείας θα αναλάβουν, κατά περίπτωση·
 - δ) συμφωνούν με ποιο τρόπο θα πρέπει να ενημερώνονται οι σιδηροδρομικές επιχειρήσεις και οι διαχειριστές υποδομής για τις ρυθμίσεις και τις συμφωνίες που συνάπτουν οι εθνικές αρχές ασφάλειας.
8. Κοινοποιούν ορθές πρακτικές:
 - α) καθορίζουν ρυθμίσεις για την επανεξέταση και τον συντονισμό σε τακτική βάση των δραστηριοτήτων εποπτείας για τις αντίστοιχες σιδηροδρομικές επιχειρήσεις και τους αντίστοιχους διαχειριστές υποδομής·
 - β) καθορίζουν ρυθμίσεις για την αξιολόγηση της αποτελεσματικότητας του συντονισμού και της συνεργασίας μεταξύ των εθνικών αρχών ασφάλειας, συμπεριλαμβανομένου του Οργανισμού, κατά περίπτωση.