

Το έγγραφο αυτό συνιστά βοήθημα τεκμηρίωσης και δεν δεσμεύει τα κοινοτικά όργανα

- **B** ΚΑΝΟΝΙΣΜΟΣ ΕΚ αριθ. 63/2002 ΤΗΣ ΕΥΡΩΠΑΪΚΗΣ ΚΕΝΤΡΙΚΗΣ ΤΡΑΠΕΖΑΣ  
της 20ής Δεκεμβρίου 2001  
σχετικά με τα στατιστικά στοιχεία επιτοκίων εφαρμοζόμενων από τα νομισματικά χρηματο-  
πιστωτικά ιδρύματα σε καταθέσεις και δάνεια που αφορούν νοικοκυριά και μη χρηματοδοτικές  
εταιρείες  
(ΕΚΤ/2001/18)  
(ΕΕ L 10 της 12.1.2002, σ. 24)

Διορθώνεται από:

- **C1** Διορθωτικό ΕΕ L 48 της 20.2.2002, σ. 35 (ΕΚΤ/18/2001)



**ΚΑΝΟΝΙΣΜΟΣ ΕΚ αριθ. 63/2002 ΤΗΣ ΕΥΡΩΠΑΪΚΗΣ ΚΕΝΤΡΙΚΗΣ ΤΡΑΠΕΖΑΣ**

της 20ής Δεκεμβρίου 2001

σχετικά με τα στατιστικά στοιχεία επιτοκίων εφαρμοζόμενων από τα νομισματικά χρηματοπιστωτικά ιδρύματα σε καταθέσεις και δάνεια που αφορούν νοικοκυριά και μη χρηματοδοτικές εταιρείες

(ΕΚΤ/2001/18)

ΤΟ ΔΙΟΙΚΗΤΙΚΟ ΣΥΜΒΟΥΛΙΟ ΤΗΣ ΕΥΡΩΠΑΪΚΗΣ ΚΕΝΤΡΙΚΗΣ ΤΡΑΠΕΖΑΣ,

Έχοντας υπόψη τον κανονισμό (ΕΚ) αριθ. 2533/98 του Συμβουλίου, της 23ης Νοεμβρίου 1998, σχετικά με τη συλλογή στατιστικών πληροφοριών από την Ευρωπαϊκή Κεντρική Τράπεζα<sup>(1)</sup>, και ιδίως το άρθρο 5 παράγραφος 1 και το άρθρο 6 παράγραφος 4,

Εκτιμώντας τα ακόλουθα:

- (1) Προς εκπλήρωση των καθηκόντων του, το Ευρωπαϊκό Σύστημα Κεντρικών Τραπεζών (ΕΣΚΤ) απαιτεί την κατάρτιση στατιστικών στοιχείων για τα επιτόκια που εφαρμόζουν τα νομισματικά χρηματοπιστωτικά ιδρύματα (NXI) σε καταθέσεις και δάνεια που αφορούν νοικοκυριά και μη χρηματοδοτικές εταιρείες. Κύριος σκοπός των εν λόγω στατιστικών στοιχείων είναι να παράσχουν στην Ευρωπαϊκή Κεντρική Τράπεζα (ΕΚΤ) μια ολοκληρωμένη, λεπτομερή και εναρμονισμένη στατιστική εικόνα του ύψους των επιτοκίων που εφαρμόζουν τα NXI και των μεταβολών τους στο χρόνο. Τα εν λόγω επιτόκια συνιστούν το τελικό στάδιο του μηχανισμού μετάδοσης της νομισματικής πολιτικής που ενεργοποιείται με τις μεταβολές των επίσημων επιτοκίων και, ως εκ τούτου, αποτελούν αναγκαίο προαπαιτούμενο για την αξιόπιστη ανάλυση των νομισματικών εξελίξεων στα συμμετέχοντα κράτη μέλη. Ταυτόχρονα, οι πληροφορίες για την εξέλιξη των επιτοκίων είναι απαραίτητες, προκειμένου το ΕΣΚΤ να συμβάλλει στην ομαλή άσκηση των πολιτικών που εφαρμόζουν οι αρμόδιες αρχές σε ό,τι αφορά την προληπτική εποπτεία των πιστωτικών ιδρυμάτων και τη σταθερότητα του χρηματοπιστωτικού συστήματος.
- (2) Σύμφωνα με τις διατάξεις της συνθήκης για την ίδρυση της Ευρωπαϊκής Κοινότητας (εφεξής καλούμενης «συνθήκη») και υπό τις προϋποθέσεις που ορίζονται στο καταστατικό του Ευρωπαϊκού Συστήματος Κεντρικών Τραπεζών και της Ευρωπαϊκής Κεντρικής Τράπεζας (εφεξής καλούμενο «καταστατικό»), η ΕΚΤ εκδίδει κανονισμούς αναγκαίους προς εκτέλεση των καθηκόντων του ΕΣΚΤ που ορίζονται στο καταστατικό, καθώς και σε ορισμένες περιπτώσεις που προβλέπονται στις θεσπιζόμενες από το Συμβούλιο διατάξεις που μνημονεύονται στο άρθρο 107 παράγραφος 6 της συνθήκης.
- (3) Το άρθρο 5 παράγραφος 1 του καταστατικού απαιτεί από την ΕΚΤ να συλλέγει, με τη βοήθεια των εθνικών κεντρικών τραπεζών (ΕθνΚΤ), τις αναγκαίες στατιστικές πληροφορίες είτε από τις αρμόδιες εθνικές αρχές είτε απευθείας από οικονομικούς παράγοντες, προκειμένου να εκπληρώσει τα καθήκοντα του ΕΣΚΤ. Το άρθρο 5 παράγραφος 2 του καταστατικού προβλέπει ότι οι ΕθνΚΤ εκτελούν, στο βαθμό που είναι δυνατόν, τα καθήκοντα που αναφέρονται στο άρθρο 5 παράγραφος 1.
- (4) Υπό την προϋπόθεση ότι δεν απειλείται η εκπλήρωση των θεσπιζόμενων από την ΕΚΤ στατιστικών υποχρεώσεών τους, οι ΕθνΚΤ, ενεργώντας εντός ενός ευρύτερου πλαι-

<sup>(1)</sup> ΕΕ L 318 της 27.11.1998, σ. 8.

## ▼B

σίου παροχής στατιστικών στοιχείων το οποίο θεσπίζουν με δική τους ευθύνη, σύμφωνα με το κοινοτικό ή το εσωτερικό δίκαιο ή τις καθιερωμένες πρακτικές, και το οποίο εξυπηρετεί άλλους στατιστικούς σκοπούς, κρίνεται ενδεχομένως απαραίτητο να συλλέγουν από τον πραγματικό πληθυσμό παροχής στοιχείων στατιστικές πληροφορίες αναγκαίες για την εκπλήρωση των υποχρεώσεων παροχής στατιστικών στοιχείων προς την ΕΚΤ, γεγονός που είναι δυνατό να μειώνει για τις ίδιες το σχετικό φόρτο εργασίας. Στις περιπτώσεις αυτές και προκειμένου να ενισχύεται η διαφάνεια, ενδείκνυται η πληροφόρηση των μονάδων παροχής στοιχείων ότι τα στοιχεία συλλέγονται προς εκπλήρωση άλλων στατιστικών σκοπών. Σε ειδικές περιπτώσεις η ΕΚΤ μπορεί, προς εκπλήρωση των υποχρεώσεών της, να λαμβάνει υπόψη στατιστικές πληροφορίες που έχουν συλλεχθεί για τέτοιους σκοπούς.

- (5) Σύμφωνα με το άρθρο 3 του κανονισμού (ΕΚ) αριθ. 2533/98, η ΕΚΤ οφείλει να προσδιορίζει τον πραγματικό πληθυσμό παροχής στοιχείων εντός των ορίων του πληθυσμού αναφοράς παροχής στοιχείων και να περιορίζει στο ελάχιστο το φόρτο εργασίας για την παροχή στοιχείων. Για τους σκοπούς της κατάρτισης στατιστικών στοιχείων για τα επιτόκια των ΝΧΙ, ο πραγματικός πληθυσμός παροχής στοιχείων αποτελείται από το σύνολο των οικείων ΝΧΙ ή από δείγμα αυτών, διαμορφούμενο βάσει καθορισμένων κριτηρίων. Λόγω των ιδιαίτερων χαρακτηριστικών του τομέα των ΝΧΙ σε κάθε συμμετέχον κράτος μέλος, η τελική πρόκριση της μεθόδου επιλογής εξαρτάται από τις ΕθνΚΤ. Αυτό αποσκοπεί στη μείωση του φόρτου εργασίας ως προς την παροχή στοιχείων και, παράλληλα, στη διασφάλιση υψηλής ποιότητας στατιστικών στοιχείων. Το άρθρο 5 παράγραφος 1 προβλέπει ότι η ΕΚΤ μπορεί να εκδίδει κανονισμούς για τον καθορισμό και την επιβολή των υποχρεώσεων παροχής στατιστικών στοιχείων που θέτει στον πραγματικό πληθυσμό παροχής στοιχείων των συμμετεχόντων κρατών μελών. Το άρθρο 6 παράγραφος 4 προβλέπει ότι η ΕΚΤ μπορεί να εκδίδει κανονισμούς εξειδικεύοντας τις προϋποθέσεις σύμφωνα με τις οποίες μπορεί να ασκηθεί το δικαίωμα επαλήθευσης ή εκτέλεσης της υποχρεωτικής συλλογής στατιστικών πληροφοριών.
- (6) Το άρθρο 4 του κανονισμού (ΕΚ) αριθ. 2533/98 προβλέπει ότι τα κράτη μέλη αναλαμβάνουν μόνα τους την οργάνωση στον τομέα της στατιστικής και συνεργάζονται πλήρως με το ΕΣΚΤ, προκειμένου να διασφαλίσουν την εκπλήρωση των υποχρεώσεων που απορρέουν από το άρθρο 5 του καταστατικού.
- (7) Μολοντί αναγνωρίζεται ότι οι κανονισμοί που εκδίδει η ΕΚΤ δυνάμει του άρθρου 34 παράγραφος 1 του καταστατικού δεν παρέχουν δικαιώματα ούτε επιβάλλουν υποχρεώσεις σε μη συμμετέχοντα κράτη μέλη, το άρθρο 5 του καταστατικού εφαρμόζεται τόσο στα συμμετέχοντα όσο και στα μη συμμετέχοντα κράτη μέλη. Ο κανονισμός (ΕΚ) αριθ. 2533/98 προβλέπει ότι το άρθρο 5 του καταστατικού, μαζί με το άρθρο 5 της συνθήκης, συνεπάγεται την υποχρέωση εκπόνησης και εφαρμογής, σε εθνικό επίπεδο, όλων των μέτρων που τα μη συμμετέχοντα κράτη μέλη θεωρούν κατάλληλα, προκειμένου να συλλέξουν τις στατιστικές πληροφορίες που χρειάζονται για την εκπλήρωση των υποχρεώσεων παροχής στατιστικών στοιχείων στην ΕΚΤ και να πραγματοποιήσουν εγκαίρως τις προετοιμασίες στον τομέα της στατιστικής, προκειμένου να καταστούν συμμετέχοντα κράτη μέλη,



ΕΞΕΔΩΣΕ ΤΟΝ ΠΑΡΟΝΤΑ ΚΑΝΟΝΙΣΜΟ:

*Άρθρο 1*

**Ορισμοί**

Για τους σκοπούς του παρόντος κανονισμού:

1. οι όροι «μονάδες παροχής στοιχείων», «συμμετέχον κράτος μέλος», «κάτοικος» και «έχων κατοικία» ταυτίζονται εννοιολογικά με τους ορισμούς του άρθρου 1 του κανονισμού (ΕΚ) αριθ. 2533/98·
2. με τον όρο «νοικοκυριά και μη χρηματοδοτικές εταιρείες» νοούνται όλοι οι μη χρηματοδοτικοί τομείς, εκτός της γενικής κυβέρνησης, κατά τους ορισμούς του Ευρωπαϊκού Συστήματος Λογαριασμών (ΕΣΛ) 1995 που περιλαμβάνεται στο παράρτημα Α του κανονισμού (ΕΚ) αριθ. 2223/96 του Συμβουλίου, της 25ης Ιουνίου 1996, περί του ευρωπαϊκού συστήματος εθνικών και περιφερειακών λογαριασμών της Κοινότητας<sup>(1)</sup>· περιλαμβάνεται ο τομέας των νοικοκυριών και εκείνος των μη κερδοσκοπικών ιδρυμάτων που εξυπηρετούν νοικοκυριά (συνδυασμός τομέων S.14 και S.15), καθώς επίσης και ο τομέας των μη χρηματοδοτικών εταιρειών (S.11)·
3. με τον όρο «πιστωτικά και άλλα ιδρύματα» νοούνται όλα τα NXI, εκτός των κεντρικών τραπεζών και των οργανισμών αμοιβαίων κεφαλαίων της χρηματαγοράς, τα οποία προσδιορίζονται σύμφωνα με τις αρχές ταξινόμησης που καθορίζονται στο πρώτο μέρος, τμήμα Ι του παραρτήματος Ι του κανονισμού (ΕΚ) αριθ. 2423/2001 της Ευρωπαϊκής Κεντρικής Τράπεζας, της 22ας Νοεμβρίου 2001, σχετικά με την ενοποιημένη λογιστική κατάσταση του τομέα των νομισματικών χρηματοπιστωτικών ιδρυμάτων (ΕΚΤ/2001/13)<sup>(2)</sup>·
4. με τον όρο «στατιστικά στοιχεία επιτοκίων των NXI» νοούνται τα στατιστικά στοιχεία σχετικά με τα επιτόκια, τα οποία εφαρμόζουν τα πιστωτικά και άλλα ιδρύματα κάτοικοι επί καταθέσεων και δανείων σε ευρώ που αφορούν νοικοκυριά και μη χρηματοδοτικές εταιρείες κατοίκους της επικράτειας των συμμετεχόντων κρατών μελών·
5. με τον όρο «δυνητικός πληθυσμός παροχής στοιχείων» νοούνται τα πιστωτικά και άλλα ιδρύματα κάτοικοι, τα οποία δέχονται καταθέσεις σε ευρώ από νοικοκυριά ή/και μη χρηματοδοτικές εταιρείες κατοίκους των συμμετεχόντων κρατών μελών ή/και χορηγούν δάνεια σε ευρώ στους εν λόγω τομείς.

*Άρθρο 2*

**Πραγματικός πληθυσμός παροχής στοιχείων**

1. Ο πραγματικός πληθυσμός παροχής στοιχείων αποτελείται από πιστωτικά και άλλα ιδρύματα που περιλαμβάνονται στο δυνητικό πληθυσμό παροχής στοιχείων και επιλέγονται από τις ΕθνΚΤ, σύμφωνα με τη διαδικασία που ορίζεται στο παράρτημα Ι του παρόντος κανονισμού.
2. Κάθε ΕθνΚΤ ενημερώνει τις μονάδες παροχής στοιχείων κατοίκους σχετικά με τις υποχρεώσεις τους όσον αφορά την παροχή στοιχείων, με βάση τις εθνικές διαδικασίες.
3. Το διοικητικό συμβούλιο θα εξετάσει τη συμμόρφωση με τα προβλεπόμενα στο παράρτημα Ι του παρόντος κανονισμού μετά την αρχική του εφαρμογή· στη συνέχεια, θα προβαίνει στην εν λόγω εξέταση τουλάχιστον ανά διετία.

<sup>(1)</sup> ΕΕ L 310 της 30.11.1996, σ. 1.

<sup>(2)</sup> ΕΕ L 333 της 17.12.2001, σ. 1.



### Άρθρο 3

#### Υποχρεώσεις παροχής στατιστικών στοιχείων

1. Για τους σκοπούς της κατάρτισης σε τακτική βάση των στατιστικών στοιχείων για τα επιτόκια των NXI, ο πραγματικός πληθυσμός παροχής στοιχείων υποβάλλει στην ΕθνΚΤ του συμμετέχοντος κράτους μέλους, όπου η μονάδα παροχής στοιχείων είναι κάτοικος, μηνιαία στατιστικά στοιχεία για τις νέες εργασίες και τα ανεξόφλητα υπόλοιπα. Τα απαιτούμενα στατιστικά στοιχεία καθορίζονται στο παράρτημα II του παρόντος κανονισμού.
2. Οι ΕθνΚΤ θεσπίζουν και εφαρμόζουν τις διατάξεις περί παροχής στοιχείων που πρέπει να τηρεί ο πραγματικός πληθυσμός παροχής στοιχείων, με βάση τα εθνικά χαρακτηριστικά. Οι ΕθνΚΤ διασφαλίζουν ότι μέσω των παραπάνω διατάξεων περί παροχής στοιχείων καθίστανται διαθέσιμες οι απαιτούμενες στατιστικές πληροφορίες και επιτρέπεται ο ακριβής έλεγχος της συμμόρφωσης προς τα ελάχιστα πρότυπα διαβίβασης, ακρίβειας, εννοιολογικής συμβατότητας και αναθεωρήσεων, τα οποία αναφέρονται στο άρθρο 3 παράγραφος 3.
3. Η απαιτούμενη αναφορά των στατιστικών στοιχείων πραγματοποιείται σύμφωνα με τα ελάχιστα πρότυπα διαβίβασης, ακρίβειας, εννοιολογικής συμβατότητας και αναθεωρήσεων, κατά τα οριζόμενα στο παράρτημα III του παρόντος κανονισμού.
4. Οι ΕθνΚΤ παρέχουν στην ΕΚΤ τα συγκεντρωτικά εθνικά μηνιαία στατιστικά στοιχεία έως το πέρας των εργασιών της 19ης εργάσιμης ημέρας μετά το τέλος του μήνα αναφοράς.

### Άρθρο 4

#### Επαλήθευση και υποχρεωτική συλλογή

Το δικαίωμα της επαλήθευσης ή υποχρεωτικής συλλογής των πληροφοριών που παρέχουν οι μονάδες παροχής στοιχείων προς εκπλήρωση των υποχρεώσεων παροχής στατιστικών στοιχείων που προβλέπονται στον παρόντα κανονισμό ασκείται από τις ΕθνΚΤ, με την επιφύλαξη του δικαιώματος της ΕΚΤ να ασκήσει η ίδια τα εν λόγω δικαιώματα. Το εν λόγω δικαίωμά της ασκείται, ιδίως, όταν οποιοδήποτε από τα ιδρύματα που ανήκουν στον πραγματικό πληθυσμό παροχής στοιχείων δεν πληροί τα ελάχιστα πρότυπα διαβίβασης, ακρίβειας, εννοιολογικής συμβατότητας και αναθεωρήσεων, κατά τα οριζόμενα στο παράρτημα III του παρόντος κανονισμού.

### Άρθρο 5

#### Έναρξη παροχής στοιχείων

Η έναρξη της παροχής στοιχείων με βάση τον παρόντα κανονισμό αφορά τα μηνιαία στατιστικά στοιχεία για το μήνα Ιανουάριο του έτους 2003.

### Άρθρο 6

#### Μεταβατικές διατάξεις

Στο παράρτημα IV του παρόντος κανονισμού θεσπίζονται μεταβατικές διατάξεις για την εφαρμογή ορισμένων μερών του παρόντος κανονισμού.

### Άρθρο 7

#### Τελική διάταξη

Ο παρών κανονισμός αρχίζει να ισχύει στις 31 Ιανουαρίου 2002.



## ΠΑΡΑΡΤΗΜΑ Ι

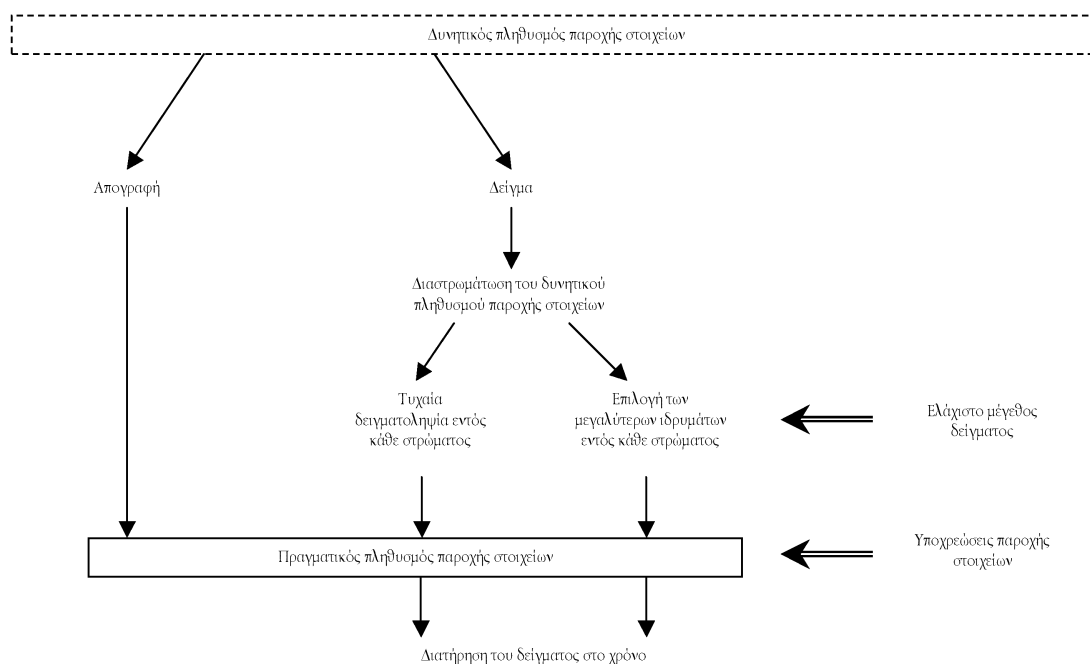
### ΕΠΙΛΟΓΗ ΤΟΥ ΠΡΑΓΜΑΤΙΚΟΥ ΠΛΗΘΥΣΜΟΥ ΠΑΡΟΧΗΣ ΣΤΟΙΧΕΙΩΝ ΚΑΙ ΔΙΑΤΗΡΗΣΗ ΤΟΥ ΔΕΙΓΜΑΤΟΣ ΟΣΟΝ ΑΦΟΡΑ ΤΑ ΣΤΑΤΙΣΤΙΚΑ ΣΤΟΙΧΕΙΑ ΕΠΙΤΟΚΙΩΝ ΤΩΝ ΝΟΜΙΣΜΑΤΙΚΩΝ ΧΡΗΜΑΤΟΠΙΣΤΩΤΙΚΩΝ ΙΔΡΥΜΑΤΩΝ

#### ΜΕΡΟΣ 1

##### Επιλογή του πραγματικού πληθυσμού παροχής στοιχείων

##### Ι. Γενική διαδικασία επιλογής

1. Οι εθνικές κεντρικές τράπεζες (ΕθνΚΤ) εφαρμόζουν τη διαδικασία επιλογής των μονάδων παροχής στοιχείων που απεικονίζεται στο σχηματικό διάγραμμα που ακολουθεί. Η εν λόγω διαδικασία παρουσιάζεται διεξοδικά στο παρόν παράρτημα.



##### ΙΙ. Απογραφή ή δείγμα

2. Κάθε ΕθνΚΤ επιλέγει τις μονάδες παροχής στοιχείων μεταξύ των πιστωτικών και άλλων ιδρυμάτων του δυνητικού πληθυσμού παροχής στοιχείων, τα οποία είναι κάτοικοι του ίδιου συμμετέχοντος κράτους μέλους με αυτή.
3. Προκειμένου να επιλέξουν τις μονάδες παροχής στοιχείων, οι ΕθνΚΤ διενεργούν απογραφή ή ακολουθούν τη δειγματοληπτική προσέγγιση, σύμφωνα με τα κριτήρια που καθορίζονται στις ακόλουθες παραγράφους.
4. Στην περίπτωση της απογραφής, η ΕθνΚΤ ζητά από κάθε πιστωτικό και άλλο ίδρυμα κάτοικο του δυνητικού πληθυσμού παροχής στοιχείων να υποβάλει στατιστικά στοιχεία επιτοκίων των νομισματικών χρηματοπιστωτικών ιδρυμάτων (NXI). Οι μεταβλητές που συλλέγονται μέσω της απογραφής είναι τα επιτόκια και ο όγκος νέων εργασιών, καθώς και τα επιτόκια ανεξόφλητων υπολοίπων.
5. Στην περίπτωση της δειγματοληπτικής προσέγγισης, υποβολή στοιχείων ζητείται μόνο από ορισμένα επιλεγμένα πιστωτικά και άλλα ιδρύματα του δυνητικού πληθυσμού παροχής στοιχείων. Οι μεταβλητές που εκτιμώνται μέσω του δείγματος είναι τα επιτόκια και ο όγκος νέων εργασιών, καθώς επίσης και τα επιτόκια ανεξόφλητων υπολοίπων, αναφέρονται δε ως μεταβλητές δείγματος. Προκειμένου να ελαχιστοποιηθεί ο κίνδυνος απόκλισης των αποτελεσμάτων ορισμένης δειγματοληψίας από τις πραγματικές (άγνωστες) τιμές στο δυνητικό πληθυσμό παροχής στοιχείων, το δείγμα καταρτίζεται κατά τρόπο που να το καθιστά αντιπροσωπευτικό του δυνητικού πληθυσμού παροχής στοιχείων. Για τους σκοπούς της

## ▼B

κατάρτισης στατιστικών στοιχείων για τα επιτόκια των NXI, ένα δείγμα θεωρείται αντιπροσωπευτικό όταν όλα τα ίδια χαρακτηριστικά του δυνητικού πληθυσμού παροχής στοιχείων, τα οποία είναι κρίσιμα για την κατάρτιση στατιστικών στοιχείων για τα επιτόκια των NXI, αντανακλώνται επίσης στο δείγμα. Για την κατάρτιση του αρχικού δείγματος και τη διαμόρφωση του δειγματικού πλαισίου, οι ΕθνΚΤ χρησιμοποιούν τις κατάλληλες προσεγγιστικές μεταβλητές και υποδείγματα, ακόμη κι αν τα υποκείμενα στοιχεία που προέρχονται από υπάρχουσες πηγές δεν ανταποκρίνονται απόλυτα στους ορισμούς του παρόντος κανονισμού.

### III. Διαστρωμάτωση του δυνητικού πληθυσμού παροχής στοιχείων

6. Προκειμένου να διασφαλιστεί η αντιπροσωπευτικότητα του δείγματος, οι ΕθνΚΤ που επιλέγουν τη δειγματοληπτική προσέγγιση στο πλαίσιο της κατάρτισης των στατιστικών στοιχείων για τα επιτόκια των NXI προβαίνουν, πριν επιλέξουν ►C1 οποιαδήποτε μονάδα παροχής στοιχείων ◀, σε κατάλληλη διαστρωμάτωση του δυνητικού πληθυσμού παροχής στοιχείων. Η διαστρωμάτωση συνεπάγεται την υποδιαίρεση του δυνητικού πληθυσμού παροχής στοιχείων N σε υποπληθυσμούς ή στρώματα  $N_1, N_2, N_3, \dots, N_L$ . Οι υποδιαίρεσεις αυτές σε υποπληθυσμούς ή στρώματα δεν επικαλύπτονται και συναποτελούν το δυνητικό πληθυσμό παροχής στοιχείων:

$$N_1 + N_2 + N_3 + \dots + N_L = N$$

7. Οι ΕθνΚΤ καθορίζουν κριτήρια διαστρωμάτωσης, τα οποία καθιστούν δυνατή την υποδιαίρεση του δυνητικού πληθυσμού παροχής στοιχείων σε ομογενή στρώματα. Τα στρώματα θεωρούνται ομογενή όταν η ενδοστρωματική διακύμανση των μεταβλητών του δείγματος είναι μικρότερη από την εξωστρωματική διακύμανση<sup>(1)</sup>. Τα κριτήρια διαστρωμάτωσης συνδέονται με τα στατιστικά στοιχεία επιτοκίων των NXI, με την έννοια ότι τα κριτήρια διαστρωμάτωσης σχετίζονται με τα επιτόκια και με τα ποσά που πρόκειται να εκτιμηθούν με βάση το δείγμα.
8. Οι ΕθνΚΤ που επιλέγουν τη δειγματοληπτική προσέγγιση καθορίζουν ένα τουλάχιστον κριτήριο διαστρωμάτωσης, προκειμένου να διασφαλίσουν ότι το δείγμα των πιστωτικών και άλλων ιδρυμάτων είναι αντιπροσωπευτικό του συμμετέχοντος κράτους μέλους και ότι το δειγματοληπτικό σφάλμα είναι μικρό. Στην ιδανική περίπτωση, οι ΕθνΚΤ καθορίζουν μια ιεραρχία κριτηρίων διαστρωμάτωσης. Τα εν λόγω κριτήρια λαμβάνουν υπόψη τις συνθήκες σε εθνικό επίπεδο και, επομένως, είναι χαρακτηριστικά του κάθε συμμετέχοντος κράτους μέλους.
9. Η επιλογή των μονάδων παροχής στοιχείων πραγματοποιείται με τη μορφή δειγματοληψίας ενός σταδίου και αφού καθοριστούν όλα τα στρώματα. Οι μονάδες παροχής στοιχείων λαμβάνονται από το δυνητικό πληθυσμό παροχής στοιχείων σε αυτό μόνο το στάδιο, χωρίς δηλαδή να πραγματοποιείται ενδιάμεση λήψη.

### IV. Ελάχιστο μέγεθος εθνικού δείγματος

10. Το ελάχιστο μέγεθος εθνικού δείγματος διαμορφώνεται κατά τρόπο ώστε το μέγιστο τυχαίο σφάλμα<sup>(2)</sup> για τα επιτόκια νέων εργασιών κατά μέσο όρο, λαμβανομένων υπόψη όλων των κατηγοριών μέσων, να μην υπερβαίνει τις 10 μονάδες βάσης σε επίπεδο σημαντικότητας 90 %<sup>(3)</sup>. Η συμμόρφωση προς την παραπάνω προϋπόθεση αποδεικνύεται άμεσα, διά των κατάλληλων στοιχείων. Ελλείψει τέτοιων στοιχείων, θεωρείται ότι εφόσον ικανοποιείται ένα από τα ακόλουθα

<sup>(1)</sup> Η ανάλυση της συνολικής διακύμανσης σε ενδοστρωματική και εξωστρωματική είναι γνωστή ως θεώρημα Huygens.

<sup>(2)</sup>  $D = z_{\alpha/2} * \sqrt{\text{var}(\hat{\theta})} \approx z_{\alpha/2} * \sqrt{\text{var}(\hat{\theta})}$ ,

όπου D είναι το μέγιστο τυχαίο σφάλμα,  $z_{\alpha/2}$  είναι ο συντελεστής που υπολογίζεται βάσει της κανονικής κατανομής ή κάθε κατανομής κατάλληλης σύμφωνα με τη δομή των στοιχείων (π.χ. κατανομή t), σε επίπεδο σημαντικότητας 1- $\alpha$ ,  $\text{var}(\hat{\theta})$  είναι η διακύμανση της εκτιμήτριας της παραμέτρου  $\theta$ , και  $\text{var}(\hat{\theta})$  είναι η εκτιμώμενη διακύμανση της εκτιμήτριας της παραμέτρου  $\theta$ .

<sup>(3)</sup> Οι ΕθνΚΤ μπορούν να μεταφράζουν απευθείας το απόλυτο μέτρο των 10 μονάδων βάσης σε επίπεδο σημαντικότητας 90 % σε ένα σχετικό μέτρο που αναφέρεται στο μέγιστο συντελεστή μεταβλητότητας της εκτιμήτριας μεταβλητής.

## ▼B

κριτήρια, το μέγεθος του δείγματος επαρκεί για την πλήρωση της ελάχιστης προϋπόθεσης.

- α) Το ελάχιστο μέγεθος εθνικού δείγματος καθορίζεται με τρόπο ώστε να καλύπτει τουλάχιστον 30 % του δυνητικού πληθυσμού παροχής στοιχείων που έχει την ιδιότητα κατοίκου. Πάντως, και στις περιπτώσεις κατά τις οποίες το εν λόγω ποσοστό αντιστοιχεί σε περισσότερες από 100 μονάδες παροχής στοιχείων, το ελάχιστο μέγεθος εθνικού δείγματος είναι δυνατό να περιορίζεται στις 100 μονάδες παροχής στοιχείων.
- β) Το ελάχιστο μέγεθος εθνικού δείγματος καθορίζεται με τρόπο ώστε οι μονάδες παροχής στοιχείων στο εθνικό δείγμα να καλύπτουν τουλάχιστον 75 % των υπολοίπων των καταθέσεων σε ευρώ που δέχονται από νοικοκυριά και μη χρηματοδοτικές εταιρείες κατοίκους των συμμετεχόντων κρατών μελών και τουλάχιστον 75 % των υπολοίπων των δανείων σε ευρώ που χορηγούν στους εν λόγω τομείς.
11. Κατάλληλα στοιχεία θεωρούνται τα επαρκώς λεπτομερή στοιχεία που συνδέονται με τα στατιστικά στοιχεία επιτοκίων των NXI, με την έννοια ότι στις έρευνες από τις οποίες αυτά εξάγονται εφαρμόζονται ορισμοί που συνάδουν προς τα στατιστικά στοιχεία επιτοκίων των NXI. Οι ΕθνΚΤ ενδέχεται να μην διαθέτουν τέτοια στοιχεία πριν από την υλοποίηση της έρευνας για τα στατιστικά στοιχεία επιτοκίων των NXI και την υποβολή των πρώτων δεσμών στοιχείων από τις μονάδες παροχής στοιχείων.
12. Το ελάχιστο μέγεθος εθνικού δείγματος αφορά τόσο το ελάχιστο αρχικό δείγμα όσο και το ελάχιστο δείγμα, όπως αυτό διαμορφώνεται μετά από την εφαρμογή διαδικασιών διατήρησης, η οποία ορίζεται στην παράγραφο 21. Λόγω των συγχωνεύσεων και των εξερχόμενων μονάδων, το μέγεθος του δείγματος ενδέχεται να ελαττώνεται με την πάροδο του χρόνου, μέχρι την επόμενη περίοδο διατήρησης.
13. Οι ΕθνΚΤ έχουν τη δυνατότητα επιλογής περισσότερων μονάδων παροχής στοιχείων από εκείνες του ελάχιστου μεγέθους εθνικού δείγματος, ιδίως όταν κάτι τέτοιο καθίσταται αναγκαίο για την ενίσχυση της αντιπροσωπευτικότητας του εθνικού δείγματος, λαμβανομένης υπόψη της δομής του εθνικού χρηματοπιστωτικού συστήματος.
14. Ο αριθμός των πιστωτικών και άλλων ιδρυμάτων του δυνητικού πληθυσμού παροχής στοιχείων συμφωνεί με το ελάχιστο μέγεθος του δείγματος. Είναι δυνατό οι ΕθνΚΤ να επιτρέπουν σε πιστωτικά και άλλα ιδρύματα, τα οποία είναι κάτοικοι του αυτού συμμετέχοντος κράτους μέλους και περιλαμβάνονται χωριστά στον κατάλογο των NXI, ο οποίος καταρτίζεται και ενημερώνεται σύμφωνα με τις αρχές ταξινόμησης που ορίζονται στο πρώτο μέρος, τμήμα Ι του παραρτήματος Ι του κανονισμού (ΕΚ) αριθ. 2423/2001 της Ευρωπαϊκής Κεντρικής Τράπεζας, της 22ας Νοεμβρίου 2001, σχετικά με την ενοποιημένη λογιστική κατάσταση του τομέα των νομισματικών χρηματοπιστωτικών ιδρυμάτων (ΕΚΤ/2001/13) (1), να παρέχουν από κοινού στατιστικά στοιχεία επιτοκίων των NXI, ως ομάδα. Η ομάδα καθίσταται πλασματική μονάδα παροχής στοιχείων. Αυτό σημαίνει ότι η ομάδα παρέχει στατιστικά στοιχεία επιτοκίων των NXI, σαν να αποτελούσε ενιαίο NXI: αντί να αναφέρει ένα επιτόκιο για κάθε NXI που περιλαμβάνεται στον κατάλογο των NXI, αναφέρει ένα μέσο επιτόκιο ανά κατηγορία μέσων για όλη την ομάδα. Παράλληλα, τα πιστωτικά και άλλα ιδρύματα της ομάδας εξακολουθούν να λογίζονται ως μεμονωμένα ιδρύματα στο δυνητικό πληθυσμό παροχής στοιχείων και στο δείγμα.

**V. Κατανομή του δείγματος μεταξύ στρωμάτων και επιλογή των μονάδων παροχής στοιχείων**

15. Αφού καθορίσουν τα εθνικά στρώματα, σύμφωνα με τα οριζόμενα στις παραγράφους 6 και 7, και το μέγεθος του εθνικού δείγματος  $n$ , σύμφωνα με τα οριζόμενα στην παράγραφο 10, οι ΕθνΚΤ που ακολουθούν τη δειγματοληπτική προσέγγιση καταρτίζουν το δείγμα επιλέγοντας τις πραγματικές μονάδες παροχής στοιχείων από κάθε στρώμα. Το συνολικό μέγεθος του εθνικού δείγματος  $n$  αποτελεί το άθροισμα των μεγεθών δείγματος  $n_1, n_2, n_3, \dots, n_L$  για κάθε στρώμα:

$$n_1 + n_2 + n_3 + \dots + n_L = n.$$

(1) ΕΕ L 333 της 17.12.2001, σ. 1.



## ▼B

16. Κάθε ΕθνΚΤ επιλέγει την πλέον κατάλληλη κατανομή του μεγέθους του εθνικού δείγματος  $n$  μεταξύ των στρώματων. Επομένως, κάθε ΕθνΚΤ καθορίζει το δειγματικό λόγο  $n_h/N_h$  για κάθε στρώμα  $h$ , δηλαδή τον αριθμό των μονάδων παροχής στοιχείων  $n_h$  που λαμβάνονται από το σύνολο των πιστωτικών και άλλων ιδρυμάτων  $N_h$  σε κάθε στρώμα. Ο δειγματικός λόγος για κάθε στρώμα  $h$  ικανοποιεί τη συνθήκη  $0 < n_h/N_h \leq 1$ , είναι δηλαδή μεγαλύτερος του μηδενός. Αυτό υποδηλώνει ότι μία τουλάχιστον μονάδα παροχής στοιχείων επιλέγεται από κάθε στρώμα και ότι, συνεπώς, κανένα στρώμα δεν αποκλείεται παντελώς από τον πραγματικό πληθυσμό παροχής στοιχείων. Επιπλέον, η μέγιστη τιμή του δειγματικού λόγου ισούται με 1, γεγονός που υποδηλώνει ότι όλα τα πιστωτικά και άλλα ιδρύματα ενός στρώματος καθίστανται μονάδες παροχής στοιχείων.
17. Στην επιλογή των πραγματικών μονάδων παροχής στοιχείων από κάθε στρώμα, οι ΕθνΚΤ επιλέγουν όλα τα ιδρύματα στο στρώμα ή διεξάγουν τυχαία δειγματοληψία ή επιλέγουν τα μεγαλύτερα ιδρύματα από κάθε στρώμα. Στην περίπτωση της δειγματοληψίας, η τυχαία επιλογή των ιδρυμάτων εντός κάθε στρώματος διενεργείται κατά τρόπο ώστε η πιθανότητα συμμετοχής να είναι ίδια για όλα τα ιδρύματα ή ανάλογη του μεγέθους του ιδρύματος. Οι ΕθνΚΤ μπορούν να προκρίνουν την επιλογή όλων των ιδρυμάτων για ορισμένα στρώματα, την τυχαία δειγματοληψία για κάποια άλλα στρώματα και την επιλογή των μεγαλύτερων ιδρυμάτων για κάποια τρίτα στρώματα.
18. Οι πληροφορίες για το μέγεθος κάθε πιστωτικού και άλλου ιδρύματος του δυνητικού πληθυσμού παροχής στοιχείων σε εθνικό επίπεδο αντλούνται από τα στατιστικά στοιχεία των λογιστικών καταστάσεων των ΝΧΙ, τα οποία συλλέγονται με βάση τον κανονισμό (ΕΚ) αριθ. 2423/2001 (ΕΚΤ/2001/13). Οι ΕθνΚΤ χρησιμοποιούν το σύνολο των καταθέσεων και δανείων σε ευρώ που αφορούν νοικοκυριά και μη χρηματοδοτικές εταιρείες έχουσες κατοικία στην επικράτεια των συμμετεχόντων κρατών μελών και που αποτελούν το κρίσιμο, για την κατάρτιση των στατιστικών στοιχείων για τα επιτόκια των ΝΧΙ, τμήμα της λογιστικής κατάστασης, ή χρησιμοποιούν κάποια παρόμοια προσεγγιστική μεταβλητή.
19. Η κατάρτιση στατιστικών στοιχείων επιτοκίων των ΝΧΙ βασίζεται στην επιλογή χωρίς αντικατάσταση, με την έννοια ότι κάθε πιστωτικό και άλλο ίδρυμα του δυνητικού πληθυσμού παροχής στοιχείων επιλέγεται μόνο μία φορά.
20. Όταν κάποια ΕθνΚΤ αποφασίζει να ακολουθήσει τη μέθοδο της απογραφής όλων των πιστωτικών και άλλων ιδρυμάτων σε ορισμένο στρώμα, μπορεί να διενεργεί δειγματοληψία εντός του εν λόγω στρώματος σε επίπεδο υποκαταστημάτων. Αυτό προϋποθέτει ότι η ΕθνΚΤ διαθέτει ένα πλήρη κατάλογο των υποκαταστημάτων, ο οποίος καλύπτει το σύνολο των εργασιών των πιστωτικών και άλλων ιδρυμάτων εντός του στρώματος, καθώς και τα κατάλληλα στοιχεία για την αξιολόγηση της διακύμανσης των επιτοκίων σχετικά με νέες εργασίες που αφορούν νοικοκυριά και μη χρηματοδοτικές εταιρείες σε επίπεδο υποκαταστημάτων. Στην επιλογή των υποκαταστημάτων τυγχάνουν εφαρμογής όλες οι προϋποθέσεις που καθορίζονται στο παρόν παράρτημα. Τα επιλεγμένα υποκαταστήματα καθίστανται πλασματικές μονάδες παροχής στοιχείων, υποκείμενες στο σύνολο των υποχρεώσεων παροχής στοιχείων που ορίζονται στο παράρτημα II. Η διαδικασία αυτή τελεί υπό την επιφύλαξη ότι η ευθύνη παραμένει στο πιστωτικό ή άλλο ίδρυμα —ως μονάδα παροχής στοιχείων— στο οποίο ανήκουν τα υποκαταστήματα.

## ΜΕΡΟΣ 2

*Διατήρηση του δείγματος του πραγματικού πληθυσμού παροχής στοιχείων*

## VI. Διατήρηση του δείγματος στο χρόνο

21. Οι ΕθνΚΤ που επιλέγουν τη δειγματοληπτική προσέγγιση διασφαλίζουν ότι το δείγμα παραμένει αντιπροσωπευτικό στο χρόνο.
22. Για το λόγο αυτό, οι ΕθνΚΤ ελέγχουν την αντιπροσωπευτικότητα του δείγματός τους τουλάχιστον μία φορά ετησίως. Τυχόν σημαντικές μεταβολές στον πραγματικό πληθυσμό παροχής στοιχείων αντανakλώνται στο δείγμα μετά τον παραπάνω ετήσιο έλεγχο.
23. Οι ΕθνΚΤ προβαίνουν σε τακτική αναθεώρηση του δείγματος ανά διετή, το πολύ, διαστήματα, λαμβάνοντας υπόψη τους εισερχόμενους στο δυνητικό πληθυσμό παροχής στοιχείων, τους εξερχόμενους από το δυνητικό και τον πραγματικό πληθυσμό παροχής στοιχείων, καθώς και άλλες μεταβολές στα χαρακτηριστικά των μονάδων παροχής στοιχείων. Οι ΕθνΚΤ, πάντως, μπορούν να ελέγχουν και να ανανεώνουν το δείγμα τους σε συχνότερη βάση.

## ▼B

24. Προκειμένου να λαμβάνονται υπόψη οι εισερχόμενοι στο δυνητικό πληθυσμό παροχής στοιχείων, το δείγμα προσαρμόζεται με την πάροδο του χρόνου, ώστε να παραμένει αντιπροσωπευτικό του πραγματικού πληθυσμού παροχής στοιχείων. Για το λόγο αυτό, οι ΕθνΚΤ καταρτίζουν ένα δείγμα  $n_b$  με βάση τον πληθυσμό όλων των εισερχομένων  $N_b$  ►C1. Η ◀ συμπληρωματική επιλογή εισερχομένων ιδρυμάτων  $\bar{n}_b$  μεταξύ του συνολικού αριθμού των εισερχομένων  $N_b$  αναφέρεται ως μεταβαλλόμενο δείγμα στο χρόνο.
25. Το δείγμα προσαρμόζεται με την πάροδο του χρόνου, προκειμένου να λαμβάνονται υπόψη οι εξερχόμενοι από το δυνητικό και τον πραγματικό πληθυσμό παροχής στοιχείων. Δεν απαιτείται προσαρμογή όταν ο αριθμός των εξερχομένων από το δυνητικό πληθυσμό παροχής στοιχείων  $N_d$  είναι ανάλογος εκείνου των εξερχομένων από το δείγμα  $n_d$  (περίπτωση 1). Όταν τα ιδρύματα που εξέρχονται από το δυνητικό πληθυσμό παροχής στοιχείων δεν περιλαμβάνονται στο δείγμα, το δείγμα καθίσταται υπερβολικά ευρύ σε σχέση με το μέγεθος του δυνητικού πληθυσμού παροχής στοιχείων (περίπτωση 2). Όταν τα ιδρύματα που εξέρχονται από το δείγμα είναι περισσότερα από εκείνα που εξέρχονται από το δυνητικό πληθυσμό παροχής στοιχείων, το δείγμα καθίσταται υπερβολικά μικρό με την πάροδο του χρόνου και παύει, ενδεχομένως, να είναι αντιπροσωπευτικό (περίπτωση 3). Στις περιπτώσεις 2 και 3 οι συντελεστές στάθμισης που αποδίδονται σε κάθε ίδρυμα του δείγματος προσαρμόζονται μέσω μιας καθιερωμένης στατιστικής μεθόδου, η οποία απορρέει από τη θεωρία της δειγματοληψίας. Ο συντελεστής στάθμισης για κάθε μονάδα παροχής στοιχείων είναι το αντίστροφο μέγεθος της πιθανότητας συμμετοχής της και, άρα, ο συντελεστής αναγωγής. Στην περίπτωση 2, όπου το δείγμα είναι υπερβολικά ευρύ σε σχέση με τον πληθυσμό, καμία μονάδα παροχής στοιχείων δεν αφαιρείται από το δείγμα.
26. Με την πάροδο του χρόνου το δείγμα προσαρμόζεται, προκειμένου να λαμβάνονται υπόψη οι μεταβολές στα χαρακτηριστικά των μονάδων παροχής στοιχείων. Οι εν λόγω μεταβολές είναι δυνατό να προκύψουν λόγω συγχωνεύσεων, διασπάσεων, ανάπτυξης του ιδρύματος κ.λπ. Για ορισμένες μονάδες παροχής στοιχείων ενδέχεται να υπάρξει μεταβολή στρώματος. Όπως στις περιπτώσεις 2 και 3 που αφορούν τους εξερχόμενους, το δείγμα προσαρμόζεται μέσω μιας καθιερωμένης στατιστικής μεθόδου, η οποία απορρέει από τη θεωρία της δειγματοληψίας. Κατανέμονται νέες πιθανότητες συμμετοχής και, κατά συνέπεια, νέοι συντελεστές στάθμισης.

## ΜΕΡΟΣ 3

*Λοιπά ζητήματα δειγματοληψίας*

## VII. Συνέπεια

27. Προκειμένου να υπάρξει συνέπεια ανάμεσα στα στατιστικά στοιχεία επιτοκίων των NXI για ανεξόφλητα υπόλοιπα που αφορούν καταθέσεις και δάνεια και για νέες εργασίες που αφορούν καταθέσεις και δάνεια, οι ΕθνΚΤ που επιλέγουν τη δειγματοληπτική προσέγγιση χρησιμοποιούν τις ίδιες μονάδες παροχής στοιχείων για τη συλλογή των εν λόγω δεσμών στατιστικών στοιχείων. Για επιμέρους δέσμες στατιστικών στοιχείων για τα επιτόκια των NXI οι ΕθνΚΤ μπορούν επίσης να καταφεύγουν στη δειγματοληπτική προσέγγιση, για τα δε υπόλοιπα στην απογραφή. Πάντως δεν χρησιμοποιούν δύο ή περισσότερα διαφορετικά δείγματα.

## VIII. Χρηματοοικονομικές καινοτομίες

28. Οι ΕθνΚΤ δεν είναι απαραίτητο να περιλαμβάνουν στη διαδικασία του δείγματος κάθε προϊόν που υπάρχει σε εθνικό επίπεδο. Ωστόσο, δεν αποκλείουν μια ολόκληρη κατηγορία μέσων, για το λόγο ότι τα σχετικά ποσά είναι πολύ μικρά. Επομένως, εάν μια κατηγορία μέσων προσφέρεται από ένα μόνο ίδρυμα, το εν λόγω ίδρυμα αντιπροσωπεύεται στο δείγμα. Εάν κατά την αρχική λήψη του δείγματος συγκεκριμένη κατηγορία μέσων δεν υπάρχει σε ορισμένο συμμετέχον κράτος μέλος, στη συνέχεια όμως εισάγεται από κάποιο ίδρυμα, το εν λόγω ίδρυμα επιλέγεται στο δείγμα κατά τον επόμενο έλεγχο αντιπροσωπευτικότητας. Όταν δημιουργείται ένα νέο προϊόν, τα ιδρύματα του δείγματος περιλαμβάνουν το εν λόγω προϊόν στην επόμενη υποβολή στοιχείων, καθώς όλες οι μονάδες παροχής στοιχείων υποχρεούνται σε υποβολή στοιχείων για το σύνολο των προϊόντων τους.



## ΠΑΡΑΡΤΗΜΑ ΙΙ

**ΣΥΣΤΗΜΑ ΠΑΡΟΧΗΣ ΣΤΟΙΧΕΙΩΝ ΕΝΩΣΕΙ ΤΗΣ ΚΑΤΑΡΤΙΣΗΣ  
ΣΤΑΤΙΣΤΙΚΩΝ ΣΤΟΙΧΕΙΩΝ ΓΙΑ ΤΑ ΕΠΙΤΟΚΙΑ ΤΩΝ ΝΟΜΙΣΜΑ-  
ΤΙΚΩΝ ΧΡΗΜΑΤΟΠΙΣΤΩΤΙΚΩΝ ΙΔΡΥΜΑΤΩΝ**

## ΜΕΡΟΣ 1

*Είδος επιτοκίου***I. Ετήσιο συμφωνηθέν επιτόκιο***Γενική αρχή*

1. Το είδος του επιτοκίου που οι μονάδες παροχής στοιχείων αναφέρουν για όλες τις κατηγορίες μέσω των καταθέσεων και δανείων σχετικά με τις νέες εργασίες και τα ανεξόφλητα υπόλοιπα είναι το ετήσιο συμφωνηθέν επιτόκιο. Το εν λόγω επιτόκιο ορίζεται ως το επιτόκιο που συμφωνείται επί κατάθεσης ή δανείου μεταξύ ορισμένης μονάδας παροχής στοιχείων, αφενός, και ορισμένου νοικοκυριού ή μη χρηματοδοτικής εταιρείας, αφετέρου, το οποίο εκφράζεται ως ποσοστό σε ετήσια βάση. Το ετήσιο συμφωνηθέν επιτόκιο καλύπτει όλους τους καταβαλλόμενους τόκους καταθέσεων και δανείων, όχι όμως και λοιπές τυχόν επιβαρύνσεις. Η επί έλαττον διαφορά (disagio), οριζόμενη ως η διαφορά ανάμεσα στην ονομαστική αξία του δανείου και στο ποσό που λαμβάνεται από τον πελάτη, λογίζεται ως καταβαλλόμενος τόκος κατά τη σύναψη της σύμβασης (χρονική στιγμή  $t_0$ ) και, για το λόγο αυτό, αντανakλάται στο ετήσιο συμφωνηθέν επιτόκιο.
2. Όταν οι τόκοι που συμφωνείται να καταβάλλονται ανάμεσα στις μονάδες παροχής στοιχείων και τα νοικοκυριά ή τις μη χρηματοδοτικές εταιρείες κεφαλαιοποιούνται σε τακτά χρονικά διαστήματα εντός του έτους, π.χ. κάθε μήνα ή τρίμηνο, το συμφωνηθέν επιτόκιο ανάγεται σε ετήσια βάση σύμφωνα με τον παρακάτω τύπο:

$$x = \left(1 + \frac{r_{ag}}{n}\right)^n - 1$$

όπου:

- x είναι το ετήσιο συμφωνηθέν επιτόκιο,
  - $r_{ag}$  είναι το ετήσιο επιτόκιο που συμφωνείται επί κατάθεσης ή δανείου μεταξύ των μονάδων παροχής στοιχείων, αφενός, και των νοικοκυριών ή των μη χρηματοδοτικών εταιρειών, αφετέρου, βάσει του οποίου τόσο η κεφαλαιοποίηση των τόκων της κατάθεσης όσο και κάθε πληρωμή και αποπληρωμή του δανείου πραγματοποιούνται σε τακτά χρονικά διαστήματα εντός του έτους, και
  - n είναι ο αριθμός των περιόδων κεφαλαιοποίησης των τόκων της κατάθεσης και των περιόδων (απο)πληρωμής ενός δανείου εντός του έτους - μία, προκειμένου για ετήσιες πληρωμές, δύο, προκειμένου για εξαμηνιαίες πληρωμές, τέσσερις, προκειμένου για τριμηνιαίες πληρωμές, και δώδεκα, προκειμένου για μηνιαίες πληρωμές.
3. Οι εθνικές κεντρικές τράπεζες (ΕθνΚΤ) είναι δυνατό να απαιτούν από τις μονάδες παροχής στοιχείων να αναφέρουν, για όλα ή μερικά από τα μέσα των καταθέσεων και δανείων που αφορούν νέες εργασίες και ανεξόφλητα υπόλοιπα, την πραγματική επιβάρυνση με τη στενή έννοια (ΠΕΣ), αντί του ετήσιου συμφωνηθέντος επιτοκίου. Η ΠΕΣ ορίζεται ως το επιτόκιο που εξισώνει, σε ετήσια βάση, την παρούσα αξία του συνόλου των μελλοντικών ή τρεχουσών υποχρεώσεων (καταθέσεων ή δανείων, πληρωμών ή εξοφλήσεων, καταβαλλόμενων τόκων), εκτός των επιβαρύνσεων, που έχουν συμφωνηθεί ανάμεσα στις μονάδες παροχής στοιχείων, αφενός, και στα νοικοκυριά ή τις μη χρηματοδοτικές εταιρείες, αφετέρου. Η ΠΕΣ αντιστοιχεί στο επιτοκιακό τμήμα του συνολικού ετήσιου ποσοστού επιβάρυνσης (ΣΕΠΕ), όπως ορίζεται στο άρθρο 1 παράγραφος 2 στοιχείο ε) της οδηγίας 87/102/ΕΟΚ του Συμβουλίου, της 22ας Δεκεμβρίου 1986, για την προσέγγιση των νομοθετικών, κανονιστικών και διοικητικών διατάξεων των κρατών μελών που διέπουν την καταναλωτική πίστη<sup>(1)</sup>, όπως τροποποιήθηκε τελευταία από την οδηγία 98/7/ΕΚ

(1) ΕΕ L 42 της 12.2.1987, σ. 48.

## ▼B

του Ευρωπαϊκού Κοινοβουλίου και του Συμβουλίου<sup>(1)</sup>. Η μόνη διαφορά ανάμεσα στην ΠΕΣ και στο ετήσιο συμφωνηθέν επιτόκιο έγκειται στην εφαρμοζόμενη μέθοδο αναγωγής των καταβαλλόμενων τόκων σε ετήσια βάση. Η ΠΕΣ χρησιμοποιεί τη διαδοχική προσέγγιση και μπορεί, για το λόγο αυτό, να εφαρμόζεται σε κάθε είδος κατάθεσης ή δανείου, ενώ το ετήσιο συμφωνηθέν επιτόκιο χρησιμοποιεί τον αλγεβρικό τύπο που ορίζεται στην παράγραφο 2 και, για το λόγο αυτό, εφαρμόζεται μόνο σε δάνεια και καταθέσεις, οι καταβαλλόμενοι τόκοι των οποίων κεφαλαιοποιούνται σε τακτά χρονικά διαστήματα. Όλες οι λοιπές απαιτήσεις είναι ταυτόσημες, γεγονός που υποδηλώνει ότι οποιαδήποτε αναφορά γίνεται εφεξής στο ετήσιο συμφωνηθέν επιτόκιο, ισχύει και για την ΠΕΣ.

*ΑΝΤΙΜΕΤΩΠΙΣΗ ΦΟΡΩΝ, ΕΠΙΔΟΤΗΣΕΩΝ ΚΑΙ ΚΑΝΟΝΙΣΤΙΚΩΝ ΡΥΘΜΙΣΕΩΝ*

4. Οι καταβαλλόμενοι τόκοι που καλύπτονται από το ετήσιο συμφωνηθέν επιτόκιο αντιπροσωπεύουν τα ποσά που η μονάδα παροχής στοιχείων καταβάλλει για καταθέσεις και λαμβάνει από δάνεια. Στην περίπτωση που το ποσό που καταβάλλει το ένα μέρος διαφέρει από το ποσό που λαμβάνει το άλλο, το επιτόκιο που αντανακλάται στα στατιστικά στοιχεία επιτοκίων των νομισματικών χρηματοπιστωτικών ιδρυμάτων (NXI) αφορά τα ποσά που καταβάλλει και λαμβάνει η μονάδα παροχής στοιχείων.
5. Σύμφωνα με την εν λόγω αρχή, τα επιτόκια καταγράφονται σε ακαθάριστη βάση προ φόρων, δεδομένου ότι τα επιτόκια προ φόρων αντανακλούν το ποσό που οι μονάδες παροχής στοιχείων καταβάλλουν για καταθέσεις και λαμβάνουν από δάνεια.
6. Επιπλέον, οι επιδοτήσεις που τρίτοιο χορηγούν σε νοικοκυριά ή μη χρηματοδοτικές εταιρείες δεν λαμβάνονται υπόψη κατά τον καθορισμό των καταβαλλόμενων τόκων, διότι οι επιδοτήσεις δεν καταβάλλονται ούτε λαμβάνονται από τη μονάδα παροχής στοιχείων.
7. Ευνοϊκά επιτόκια, τα οποία οι μονάδες παροχής στοιχείων εφαρμόζουν στους εργαζόμενους σε αυτές, περιλαμβάνονται στα στατιστικά στοιχεία επιτοκίων των NXI.
8. Στην περίπτωση που κανονιστικές ρυθμίσεις, όπως ο καθορισμός ανώτατου ύψους επιτοκίων ή η απαγόρευση τοκισμού των καταθέσεων μίας ημέρας, επηρεάζουν τους καταβαλλόμενους τόκους, αντανακλώνται στα στατιστικά στοιχεία επιτοκίων των NXI. Κάθε μεταβολή στις διατάξεις που διαμορφώνουν τις κανονιστικές ρυθμίσεις —π.χ. αναφορικά με το ύψος των διοικητικά ρυθμιζόμενων επιτοκίων ή το ανώτατο ύψος των επιτοκίων— απεικονίζεται στα στατιστικά στοιχεία επιτοκίων των NXI ως μεταβολή επιτοκίου.

**II. Συνολικό ετήσιο ποσοστό επιβάρυνσης**

9. Πέρα από το ετήσιο συμφωνηθέν επιτόκιο, οι μονάδες παροχής στοιχείων αναφέρουν, για τις νέες εργασίες που αφορούν τα δάνεια καταναλωτικής πίστης και τα δάνεια προς νοικοκυριά για αγορά κατοικίας, το συνολικό ετήσιο ποσοστό επιβάρυνσης (ΣΕΠΕ), όπως ορίζεται στο άρθρο 1 παράγραφος 2 στοιχείο ε) της οδηγίας 87/102/ΕΟΚ αναφέρουν δηλαδή:
  - ένα ΣΕΠΕ για νέα δάνεια καταναλωτικής πίστης (βλέπε δείκτη 30 στο παράρτημα 2) και
  - ένα ΣΕΠΕ για νέα δάνεια προς νοικοκυριά για αγορά κατοικίας (βλέπε δείκτη 31 στο παράρτημα 2)<sup>(2)</sup>.
10. Το ΣΕΠΕ καλύπτει το «συνολικό κόστος της πίστωσης για τον καταναλωτή», όπως ορίζεται στο άρθρο 1 παράγραφος 2 στοιχείο δ) της οδηγίας 87/102/ΕΟΚ. Το συνολικό αυτό κόστος περιλαμβάνει δύο στοιχεία: το επιτόκιο και τις λοιπές (συναφείς) επιβαρύνσεις, όπως το κόστος έρευνας, διαχείρισης, κατάρτισης εγγράφων, εγγυήσεων, ασφάλισης πιστώσεων κ.λπ.
11. Η σύνθεση των λοιπών επιβαρύνσεων είναι δυνατό να διαφέρει από χώρα σε χώρα, διότι οι ορισμοί της οδηγίας 87/102/ΕΟΚ εφαρμόζονται με διαφορετικό τρόπο, τα δε χρηματοπιστωτικά συστήματα και η διαδικασία ασφάλισης των πιστώσεων διαφέρουν μεταξύ χωρών.

<sup>(1)</sup> ΕΕ L 101 της 1.4.1998, σ. 17.

<sup>(2)</sup> Προκειμένου για τα δάνεια καταναλωτικής πίστης και τα δάνεια προς νοικοκυριά για αγορά κατοικίας, οι ΕθνΚΤ μπορούν να χορηγούν παρέκκλιση στα μη κερδοσκοπικά ιδρύματα που εξυπηρετούν νοικοκυριά.

## ▼B

**III. Καθιερωμένη πρακτική**

12. Κατά τον υπολογισμό του ετήσιου συμφωνηθέντος επιτοκίου, οι μονάδες παροχής στοιχείων εφαρμόζουν έτος 365 ημερών, μη λαμβάνοντας υπόψη την εμβόλιμη ημέρα των δίσεκτων ετών.

**ΜΕΡΟΣ 2*****Κάλυψη εργασιών***

13. Οι μονάδες παροχής στοιχείων υποβάλλουν στατιστικά στοιχεία επιτοκίων των NXI για ανεξόφλητα υπόλοιπα και νέες εργασίες.

**IV. Επιτόκια ανεξόφλητων υπολοίπων**

14. Τα ανεξόφλητα υπόλοιπα ορίζονται ως το υπόλοιπο του συνόλου των καταθέσεων νοικοκυριών και μη χρηματοδοτικών εταιρειών στη μονάδα παροχής υπηρεσιών και το υπόλοιπο του συνόλου των δανείων που η εν λόγω μονάδα χορηγεί σε νοικοκυριά και μη χρηματοδοτικές εταιρείες.
15. Το επιτόκιο ανεξόφλητων υπολοίπων αντανακλά το ύψος του σταθμικού μέσου επιτοκίου που εφαρμόζεται επί του υπολοίπου των καταθέσεων ή δανείων στο πλαίσιο της οικείας κατηγορίας μέσων κατά το χρονικό σημείο αναφοράς, κατά τα οριζόμενα στην παράγραφο 26. Καλύπτει όλες τις εκκρεμείς συμβάσεις που έχουν συναφθεί σε οποιαδήποτε περίοδο πριν από την ημερομηνία παροχής στοιχείων.
16. Τα επισφαλή δάνεια και τα δάνεια οικονομικής εξυγίανσης, επί των οποίων εφαρμόζονται επιτόκια χαμηλότερα εκείνων της αγοράς, δεν περιλαμβάνονται στα σταθμικά μέσα επιτόκια ανεξόφλητων υπολοίπων. Τα επισφαλή δάνεια και τα δάνεια οικονομικής εξυγίανσης ορίζονται σύμφωνα με την εθνική πρακτική, η οποία ενδέχεται να διαφέρει μεταξύ συμμετεχόντων κρατών μελών.

**V. Νέες εργασίες για καταθέσεις μίας ημέρας, καταθέσεις υπό προειδοποίηση και τραπεζικές υπεραναλήψεις**

17. Στην περίπτωση των καταθέσεων μίας ημέρας, των καταθέσεων υπό προειδοποίηση και των τραπεζικών υπεραναλήψεων, κατά τα οριζόμενα στις παραγράφους 42 έως 44, η έννοια των νέων εργασιών επεκτείνεται στο συνολικό υπόλοιπο. Επομένως, ως δείκτης νέων εργασιών για τις καταθέσεις μίας ημέρας, τις καταθέσεις υπό προειδοποίηση και τις τραπεζικές υπεραναλήψεις χρησιμοποιείται το χρεωστικό ή πιστωτικό υπόλοιπο, δηλαδή το ανεξόφλητο υπόλοιπο κατά το χρονικό σημείο αναφοράς, σύμφωνα με τα οριζόμενα στην παράγραφο 29.
18. Τα επιτόκια των καταθέσεων μίας ημέρας, των καταθέσεων υπό προειδοποίηση και των τραπεζικών υπεραναλήψεων αντανακλούν το ύψος του σταθμικού μέσου επιτοκίου που εφαρμόζεται στο υπόλοιπο των εν λόγω λογαριασμών κατά το χρονικό σημείο αναφοράς, σύμφωνα με τα οριζόμενα στην παράγραφο 29. Καλύπτουν όλες τις εκκρεμείς συμβάσεις που έχουν συναφθεί σε οποιαδήποτε περίοδο πριν από την ημερομηνία παροχής στοιχείων.
19. Για τον υπολογισμό των επιτοκίων που εφαρμόζουν τα NXI επί λογαριασμών που αποτελούν κατάθεση ή δάνειο, ανάλογα με το υπόλοιπό τους, οι μονάδες παροχής στοιχείων διακρίνουν ανάμεσα σε περιόδους με πιστωτικό υπόλοιπο και σε περιόδους με χρεωστικό υπόλοιπο. Οι μονάδες παροχής στοιχείων αναφέρουν σταθμικά μέσα επιτόκια που αφορούν τα πιστωτικά υπόλοιπα ως καταθέσεις μίας ημέρας και σταθμικά μέσα επιτόκια που αφορούν τα χρεωστικά υπόλοιπα ως τραπεζικές υπεραναλήψεις. Δεν αναφέρουν σταθμικά μέσα επιτόκια που συνδυάζουν (χαμηλά) επιτόκια καταθέσεων μίας ημέρας και (υψηλά) επιτόκια τραπεζικών υπεραναλήψεων.

**VI. Νέες εργασίες για κατηγορίες μέσων εκτός των καταθέσεων μίας ημέρας, των καταθέσεων υπό προειδοποίηση και των τραπεζικών υπεραναλήψεων**

20. Οι παράγραφοι 21 έως 25 που ακολουθούν αφορούν όλες τις κατηγορίες μέσων, εκτός των καταθέσεων μίας ημέρας, των καταθέσεων υπό προειδοποίηση και των τραπεζικών υπεραναλήψεων, αφορούν δηλαδή τις καταθέσεις προθεσμίας, τις συμφωνίες επαναγοράς και όλα τα δάνεια, εκτός των τραπεζικών υπεραναλήψεων, σύμφωνα με τα οριζόμενα στην παράγραφο 42 και στις παραγράφους 45 έως 48.
21. Ως νέες εργασίες ορίζονται οι νέες συμβάσεις που συνάπτονται μεταξύ ορισμένου νοικοκυριού ή μη χρηματοδοτικής εταιρείας,

## ▼B

αφενός, και ορισμένης μονάδας παροχής στοιχείων, αφετέρου. Οι νέες συμβάσεις είναι οι εξής:

- όλες οι χρηματοοικονομικές συμβάσεις και οι όροι που καθορίζουν για πρώτη φορά το επιτόκιο των καταθέσεων ή δανείων και
- όλες οι επαναδιαπραγματεύσεις των όρων υφιστάμενων καταθέσεων και δανείων.

Δεν θεωρείται νέα εργασία η παράταση της διάρκειας υφιστάμενων συμβάσεων καταθέσεων και δανείων η οποία πραγματοποιείται αυτομάτως, χωρίς δηλαδή την ενεργό συμμετοχή των νοικοκυριών ή των μη χρηματοδοτικών εταιρειών, και η οποία δεν συνεπάγεται επαναδιαπραγμάτευση των όρων της σύμβασης, συμπεριλαμβανομένου του επιτοκίου.

22. Το επιτόκιο νέων εργασιών αντανακλά το ύψος του σταθμικού μέσου επιτοκίου που εφαρμόζεται στις καταθέσεις και τα δάνεια της σχετικής κατηγορίας μέσων, όσον αφορά τις νέες συμβάσεις που συνάπτονται μεταξύ νοικοκυριών ή μη χρηματοδοτικών εταιρειών, αφενός, και μονάδων παροχής στοιχείων, αφετέρου, κατά τη χρονική περίοδο αναφοράς, σύμφωνα με τα οριζόμενα στην παράγραφο 32.
23. Αλλαγές στα μεταβαλλόμενα επιτόκια, με την έννοια των αυτόματων προσαρμογών του επιτοκίου από τη μονάδα παροχής στοιχείων, δεν αποτελούν νέες συμβάσεις και, επομένως, δεν θεωρούνται νέες εργασίες. Για το λόγο αυτό, οι παραπάνω αλλαγές στα μεταβαλλόμενα επιτόκια υφιστάμενων συμβάσεων δεν αποτυπώνονται στα επιτόκια νέων εργασιών αλλά μόνο στα επιτόκια ανεξόφλητων υπολοίπων.
24. Η συμφωνούμενη κατά τη σύναψη της σύμβασης (χρονική στιγμή  $t_0$ ) αλλά πραγματοποιούμενη στη διάρκειά της (χρονική στιγμή  $t_1$ ) αλλαγή των επιτοκίων από σταθερά σε μεταβαλλόμενα, ή αντίστροφως, δεν αποτελεί νέα σύμβαση αλλά μέρος των όρων του δανείου, όπως αυτοί καθορίζονται κατά τη χρονική στιγμή  $t_0$ . Ως εκ τούτου, δεν θεωρείται νέα εργασία.
25. Αντί της λήψης του συνολικού ποσού ενός δανείου κατά τη σύναψη της σύμβασης (χρονική στιγμή  $t_0$ ), ένα νοικοκυριό ή μια μη χρηματοδοτική εταιρεία μπορεί να λάβει το εν λόγω ποσό τμηματικά, στις χρονικές στιγμές  $t_1$ ,  $t_2$ ,  $t_3$  κ.λπ. Η τμηματική λήψη του ποσού του δανείου δεν επηρεάζει τα στατιστικά στοιχεία επιτοκίων των NXI. Η συνολική χρονική στιγμή  $t_0$  σύμβαση μεταξύ ορισμένου νοικοκυριού ή μη χρηματοδοτικής εταιρείας, αφενός, και ορισμένης μονάδας παροχής στοιχείων, αφετέρου, στην οποία καθορίζεται το επιτόκιο και το συνολικό ποσό του δανείου, αντανακλάται στα στατιστικά στοιχεία επιτοκίων των NXI.

## ΜΕΡΟΣ 3

*Χρονικό σημείο αναφοράς***VII. Χρονικό σημείο αναφοράς για τα επιτόκια που εφαρμόζουν τα NXI επί ανεξόφλητων υπολοίπων**

26. Οι ΕθνΚΤ ορίζουν εάν τα επιτόκια που τα NXI εφαρμόζουν επί των ανεξόφλητων υπολοίπων σε εθνικό επίπεδο (δείκτες 1 έως 14 του προσαρτήματος 1) καταρτίζονται ως στιγμιαία απεικόνιση παρατηρήσεων στο τέλος της περιόδου ή ως τεκμαρτά επιτόκια που αναφέρονται σε μέσα επίπεδα περιόδου. Η περίοδος κάλυψης είναι ένας μήνας.
27. Τα επιτόκια ανεξόφλητων υπολοίπων, τα οποία καταρτίζονται ως στιγμιαία απεικόνιση παρατηρήσεων στο τέλος του μήνα, υπολογίζονται ως σταθμικοί μέσοι των επιτοκίων που εφαρμόζονται στο υπόλοιπο των καταθέσεων και δανείων σε δεδομένη χρονική στιγμή την τελευταία ημέρα του μήνα. Την εν λόγω χρονική στιγμή, η μονάδα παροχής στοιχείων συλλέγει τα επιτόκια και τα υπόλοιπα για το σύνολο των ανεξόφλητων υπολοίπων καταθέσεων και δανείων που αφορούν νοικοκυριά και μη χρηματοδοτικές εταιρείες και καταρτίζει ένα σταθμικό μέσο επιτόκιο για κάθε κατηγορία μέσου. Σε αντίθεση με τα μέσα επίπεδα του μήνα, τα επιτόκια που εφαρμόζουν τα NXI στα ανεξόφλητα υπόλοιπα και που καταρτίζονται ως παρατηρήσεις στο τέλος του μήνα καλύπτουν μόνο όσες συμβάσεις εκκρεμούν κατά το χρόνο συλλογής των στοιχείων.
28. Τα επιτόκια ανεξόφλητων υπολοίπων, τα οποία καταρτίζονται ως τεκμαρτά επιτόκια που αναφέρονται σε μέσα επίπεδα του μήνα, υπολογίζονται ως κλάσματα με αριθμητή το σύνολο των καταβαλλόμενων τόκων στη διάρκεια του μήνα αναφοράς, δηλαδή τους δεδουλευμένους πληρωτέους τόκους καταθέσεων και τους δεδουλευμένους εισπρακτέους τόκους δανείων, και παρανομαστή το μέσο μηνιαίο υπόλοιπο. Στο τέλος του μήνα αναφοράς, η μονάδα παροχής

## ▼B

στοιχείων αναφέρει, για κάθε κατηγορία μέσων, τους δεδουλευμένους πληρωτέους ή εισπρακτέους τόκους στη διάρκεια του μήνα και το μέσο υπόλοιπο των καταθέσεων και δανείων στη διάρκεια του ίδιου μήνα. Σε αντίθεση με τις παρατηρήσεις στο τέλος του μήνα, τα επιτόκια που εφαρμόζουν τα NXI στα ανεξόφλητα υπόλοιπα και που καταρτίζονται ως μέσα επίπεδα του μήνα καλύπτουν επίσης τις συμβάσεις οι οποίες, αν και εκκρεμούσαν σε κάποια χρονική στιγμή στη διάρκεια του μήνα, δεν εξακολουθούν να εκκρεμούν στο τέλος του μήνα. Στην ιδανική περίπτωση, το μέσο υπόλοιπο των καταθέσεων και δανείων στη διάρκεια του μήνα αναφοράς καταρτίζεται ως μέσος όρος των ημερήσιων υπολοίπων καθ' όλη τη διάρκεια του μήνα. Τουλάχιστον για τις ασταθείς κατηγορίες μέσων, δηλαδή για τις καταθέσεις μίας μέρας, τις καταθέσεις υπό προειδοποίηση και τις τραπεζικές υπεραναλήψεις, το μέσο μηνιαίο υπόλοιπο εξάγεται με βάση τα ημερήσια υπόλοιπα. Για όλες τις άλλες κατηγορίες μέσων, το μέσο μηνιαίο υπόλοιπο εξάγεται με βάση τα διαμορφούμενα σε εβδομαδιαία ή συχνότερη βάση υπόλοιπα. Προκειμένου για τα δάνεια προθεσμίας άνω των πέντε ετών, επιτρέπεται η χρήση των παρατηρήσεων στο τέλος του μήνα, για μεταβατική περίοδο που δεν υπερβαίνει τα δύο έτη.

**VIII. Χρονικό σημείο αναφοράς για νέες εργασίες που αφορούν καταθέσεις μίας ημέρας, καταθέσεις υπό προειδοποίηση και τραπεζικές υπεραναλήψεις**

29. Οι ΕθνΚΤ ορίζουν εάν τα επιτόκια που εφαρμόζουν τα NXI επί των καταθέσεων μίας ημέρας, των καταθέσεων υπό προειδοποίηση και επί των τραπεζικών υπεραναλήψεων σε εθνικό επίπεδο (δείκτες 1, 5, 6, 7, 12 και 23 του προσαρτήματος 2) καταρτίζονται ως στιγμιαία απεικόνιση παρατηρήσεων στο τέλος περιόδου ή ως τεκμαρτά επιτόκια που αναφέρονται σε μέσα επίπεδα περιόδου. Η περίοδος κάλυψης είναι ένας μήνας.
30. Ανάλογη με τη διαδικασία κατάρτισης των επιτοκίων για τα ανεξόφλητα υπόλοιπα που περιλαμβάνονται στο προσάρτημα 1 είναι η διαδικασία κατάρτισης των επιτοκίων για τις καταθέσεις μίας ημέρας, τις καταθέσεις υπό προειδοποίηση και τις τραπεζικές υπεραναλήψεις, με βάση τις δύο δυνατότητες που ακολουθούν:
  - α) υπολογίζεται ορισμένη στιγμιαία απεικόνιση παρατηρήσεων στο τέλος του μήνα, δηλαδή οι σταθμικοί μέσοι των επιτοκίων που εφαρμόζονται στο υπόλοιπο αυτών των καταθέσεων και δανείων σε δεδομένη χρονική στιγμή την τελευταία ημέρα του μήνα. Την εν λόγω χρονική στιγμή, η μονάδα παροχής στοιχείων συλλέγει τα επιτόκια και τα υπόλοιπα των καταθέσεων μίας ημέρας, των καταθέσεων υπό προειδοποίηση και των τραπεζικών υπεραναλήψεων που αφορούν νοικοκυριά και μη χρηματοδοτικές εταιρείες και καταρτίζει ένα σταθμικό μέσο επιτόκιο για κάθε κατηγορία μέσου. Σε αντίθεση με τα μέσα επίπεδα του μήνα, τα επιτόκια που εφαρμόζουν τα NXI στα ανεξόφλητα υπόλοιπα και που καταρτίζονται ως παρατηρήσεις στο τέλος του μήνα καλύπτουν μόνο όσες συμβάσεις εξακολουθούν να εκκρεμούν κατά το χρόνο συλλογής των στοιχείων· ή
  - β) υπολογίζονται τα τεκμαρτά επιτόκια που αναφέρονται σε μέσα επίπεδα του μήνα, δηλαδή κλάσματα με αριθμητή το σύνολο των καταβαλλόμενων τόκων στη διάρκεια του μήνα, δηλαδή τους δεδουλευμένους πληρωτέους τόκους καταθέσεων και εισπρακτέους τόκους δανείων, και παρανομαστή το μέσο ημερήσιο υπόλοιπο. Στο τέλος του μήνα η μονάδα παροχής στοιχείων αναφέρει, για τις καταθέσεις μίας ημέρας, τις καταθέσεις υπό προειδοποίηση και τις τραπεζικές υπεραναλήψεις, τους δεδουλευμένους πληρωτέους ή εισπρακτέους τόκους στη διάρκεια του μήνα και το μέσο υπόλοιπο των καταθέσεων και δανείων στη διάρκεια του ίδιου μήνα. Για τις καταθέσεις μίας ημέρας, τις καταθέσεις υπό προειδοποίηση και τις τραπεζικές υπεραναλήψεις, το μέσο μηνιαίο υπόλοιπο εξάγεται με βάση τα ημερήσια υπόλοιπα. Σε αντίθεση με ό,τι ισχύει για τις παρατηρήσεις στο τέλος του μήνα, τα επιτόκια που εφαρμόζουν τα NXI στα ανεξόφλητα υπόλοιπα και που καταρτίζονται ως μέσα επίπεδα του μήνα καλύπτουν επίσης τις συμβάσεις οι οποίες, αν και εκκρεμούσαν σε κάποια χρονική στιγμή στη διάρκεια του μήνα, δεν εξακολουθούν να εκκρεμούν στο τέλος του μήνα.
31. Στην παράγραφο 19 προβλέπεται ότι για τον υπολογισμό των επιτοκίων που εφαρμόζουν τα NXI επί λογαριασμών που αποτελούν κατάθεση ή δάνειο, ανάλογα με το υπόλοιπό τους, οι μονάδες παροχής στοιχείων διακρίνουν ανάμεσα σε περιόδους με πιστωτικά και σε περιόδους με χρεωστικά υπόλοιπα. Όταν τα επιτόκια των NXI καταρτίζονται ως στιγμιαία απεικόνιση παρατηρήσεων στο τέλος του μήνα, γίνεται εξέταση του υπολοίπου μόνο σε δεδομένη

## ▼B

χρονική στιγμή της τελευταίας ημέρας του μήνα, προκειμένου να διαπιστωθεί εάν, τον εν λόγω μήνα, ο λογαριασμός αποτελεί κατάθεση μίας ημέρας ή τραπεζική υπερανάληψη. Όταν τα επιτόκια των NXI υπολογίζονται ως τεκμαρτά επιτόκια που αναφέρονται σε μέσα επίπεδα του μήνα, εξετάζεται σε καθημερινή βάση το κατά πόσο ο λογαριασμός αποτελεί κατάθεση ή δάνειο. Κατόπιν, υπολογίζεται ένας μέσος όρος των ημερήσιων πιστωτικών και χρεωστικών υπολοίπων, με σκοπό την εξαγωγή των μέσων μηνιαίων υπολοίπων για τον παρανομαστή των τεκμαρτών επιτοκίων. Επιπλέον, στις ροές του αριθμητή γίνεται διάκριση ανάμεσα σε δεδουλευμένους πληρωτέους τόκους καταθέσεων και σε δεδουλευμένους εισπρακτέους τόκους δανείων. Οι μονάδες παροχής στοιχείων δεν αναφέρουν σταθμικά μέσα επιτόκια που συνδυάζουν (χαμηλά) επιτόκια καταθέσεων μίας ημέρας και (υψηλά) επιτόκια τραπεζικών υπεραναλήψεων.

**IX. Χρονικό σημείο αναφοράς για νέες εργασίες (εκτός των καταθέσεων μίας ημέρας, των καταθέσεων υπό προειδοποίηση και των τραπεζικών υπεραναλήψεων)**

32. Τα επιτόκια που εφαρμόζουν τα NXI σε νέες εργασίες, εκτός των καταθέσεων μίας ημέρας, των καταθέσεων υπό προειδοποίηση και των τραπεζικών υπεραναλήψεων (σύνολο των δεικτών του προσαρτήματος 2, εκτός από τους δείκτες 1, 5, 6, 7, 12 και 23), υπολογίζονται ως μέσα επίπεδα περιόδου. Η περίοδος κάλυψης είναι ένας (ολόκληρος) μήνας.
33. Για κάθε κατηγορία μέσων οι μονάδες παροχής στοιχείων υπολογίζουν το επιτόκιο νέων εργασιών ως σταθμικό μέσο όλων των επιτοκίων που αφορούν τη σχετική με νέες εργασίες δραστηριότητα στο πλαίσιο της οικείας κατηγορίας μέσων, στη διάρκεια του μήνα αναφοράς. Τα εν λόγω επιτόκια που αφορούν το μέσο επίπεδο του μήνα διαβιβάζονται στην ΕθνΚΤ του συμμετέχοντος κράτους μέλους, όπου η μονάδα παροχής στοιχείων είναι κάτοικος, συνοδευόμενα από πληροφορικά στοιχεία για τους συντελεστές στάθμισης που αφορούν τον όγκο νέων εργασιών που έλαβαν χώρα στο πλαίσιο κάθε κατηγορίας μέσων στη διάρκεια του μήνα αναφοράς. Οι μονάδες παροχής στοιχείων λαμβάνουν υπόψη τη σχετική με νέες εργασίες δραστηριότητα η οποία σημειώθηκε στη διάρκεια ολόκληρου του μήνα.

#### ΜΕΡΟΣ 4

##### *Κατηγορίες μέσων*

##### **X. Γενικές διατάξεις**

34. Οι μονάδες παροχής στοιχείων υποβάλλουν στατιστικά στοιχεία επιτοκίων των NXI για ανεξόφλητα υπόλοιπα που αφορούν τις κατηγορίες μέσων που εξειδικεύονται στο προσάρτημα 1, καθώς και στατιστικά στοιχεία επιτοκίων των NXI για νέες εργασίες που αφορούν τις κατηγορίες μέσων που περιέχονται στο προσάρτημα 2. Σύμφωνα με τα οριζόμενα στην παράγραφο 17, τα επιτόκια νέων εργασιών που αφορούν τις καταθέσεις μίας ημέρας, τις καταθέσεις υπό προειδοποίηση και τις τραπεζικές υπεραναλήψεις είναι επιτόκια νέων εργασιών και, ως εκ τούτου, περιλαμβάνονται στο προσάρτημα 2 για τις νέες εργασίες. Πάντως, εφόσον η μέθοδος κατάρτισης και το χρονικό σημείο αναφοράς για τα επιτόκια των καταθέσεων μίας ημέρας, των καταθέσεων υπό προειδοποίηση και των τραπεζικών υπεραναλήψεων ταυτίζονται με εκείνα των άλλων δεικτών οι οποίοι αφορούν ανεξόφλητα υπόλοιπα, οι δείκτες 1, 5, 6, 7, 12 και 23 του προσαρτήματος 2 επαναλαμβάνονται στο προσάρτημα 1.
35. Σε ορισμένα συμμετέχοντα κράτη μέλη, τα πιστωτικά και άλλα ιδρύματα κάτοικοι ενδέχεται να μην προσφέρουν σε νοικοκυριά και μη χρηματοδοτικές εταιρείες κατοίκους των συμμετεχόντων κρατών μελών κάποιες από τις κατηγορίες μέσων που προτείνονται στα προσάρτηματα 1 και 2. Σε αυτή την περίπτωση, η κατηγορία μέσων που δεν είναι εφαρμόσιμη σε εθνικό επίπεδο δεν λαμβάνεται υπόψη στο οικείο συμμετέχον κράτος μέλος. Μια κατηγορία μέσων δεν είναι εφαρμόσιμη σε εθνικό επίπεδο, όταν τα πιστωτικά και άλλα ιδρύματα κάτοικοι δεν προσφέρουν καθόλου προϊόντα της εν λόγω κατηγορίας σε νοικοκυριά και μη χρηματοδοτικές εταιρείες κατοίκους των συμμετεχόντων κρατών μελών. Στοιχεία παρέχονται εφόσον υπάρχουν εργασίες, όσο περιορισμένες κι αν είναι αυτές.
36. Για κάθε κατηγορία μέσων που ορίζεται στα προσάρτηματα 1 και 2 και εφαρμόζεται στις τραπεζικές εργασίες ανάμεσα σε πιστωτικά και άλλα ιδρύματα κατοίκους, αφενός, και σε νοικοκυριά και μη χρηματοδοτικές εταιρείες κατοίκους των συμμετεχόντων κρατών μελών, αφετέρου, τα στατιστικά στοιχεία επιτοκίων των NXI καταρ-



## ▼B

τίζονται με βάση όλα τα επιτόκια που εφαρμόζονται σε όλα τα προϊόντα που εμπίπτουν στη συγκεκριμένη κατηγορία μέσω. Το γεγονός αυτό υποδηλώνει ότι οι ΕθνΚΤ δεν προσδιορίζουν συγκεκριμένη δέσμη εθνικών προϊόντων στο πλαίσιο κάθε κατηγορίας μέσω, για τα οποία συλλέγονται στατιστικά στοιχεία επιτοκίων των NXI. Αντιθέτως, περιλαμβάνονται τα επιτόκια όλων των προϊόντων που προσφέρει καθεμία από τις μονάδες παροχής στοιχείων. Σύμφωνα με τα οριζόμενα στην παράγραφο 28 του παραρτήματος I, οι ΕθνΚΤ δεν απαιτείται να περιλαμβάνουν στο δείγμα κάθε προϊόν που υπάρχει σε εθνικό επίπεδο. Ωστόσο, δεν αποκλείουν μια ολόκληρη κατηγορία μέσω, για το λόγο ότι τα σχετικά ποσά είναι πολύ μικρά. Επομένως, εάν μια κατηγορία μέσω προσφέρεται από ένα μόνο ίδρυμα, το εν λόγω ίδρυμα αντιπροσωπεύεται στο δείγμα. Εάν κατά την αρχική λήψη του δείγματος συγκεκριμένη κατηγορία μέσω δεν υπάρχει σε ορισμένο συμμετέχον κράτος μέλος, στη συνέχεια όμως εισάγεται από κάποιο ίδρυμα, το εν λόγω ίδρυμα περιλαμβάνεται στο δείγμα κατά τον επόμενο έλεγχο αντιπροσωπευτικότητας. Όταν δημιουργείται ένα νέο προϊόν, τα ιδρύματα του δείγματος περιλαμβάνουν το εν λόγω προϊόν στην επόμενη υποβολή στοιχείων, καθώς όλες οι μονάδες παροχής στοιχείων υποχρεούνται σε υποβολή στοιχείων για το σύνολο των προϊόντων τους.

37. Εξαιρέση από την αρχή της κάλυψης όλων των επιτοκίων που εφαρμόζονται σε όλα τα προϊόντα αποτελούν τα επιτόκια των επισφαλών δανείων και των δανείων οικονομικής εξυγίανσης. Σύμφωνα με τα οριζόμενα στην παράγραφο 16, τα επισφαλή δάνεια και τα δάνεια οικονομικής εξυγίανσης, επί των οποίων εφαρμόζονται επιτόκια χαμηλότερα εκείνων της αγοράς, δεν καλύπτονται από τα στατιστικά στοιχεία επιτοκίων των NXI.

#### XI. Ανάλυση κατά νόμισμα

38. Τα στατιστικά στοιχεία επιτοκίων των NXI καλύπτουν τα επιτόκια που εφαρμόζει ο δυνητικός πληθυσμός παροχής στοιχείων. Δεν απαιτούνται στοιχεία για καταθέσεις και δάνεια σε νομίσματα εκτός του ευρώ στο επίπεδο του συνόλου των συμμετεχόντων κρατών μελών. Αυτό αντανακλάται στα προσάρτηματα 1 και 2, όπου όλοι οι δείκτες αναφέρονται σε δάνεια και καταθέσεις σε ευρώ.

#### XII. Ανάλυση κατά τομέα

39. Με την εξαίρεση των συμφωνιών επαναγοράς, ανάλυση κατά τομέα πραγματοποιείται για όλες τις καταθέσεις και τα δάνεια που συμβάλλουν στην κατάρτιση στατιστικών στοιχείων για τα επιτόκια των NXI. Το προσάρτημα 1 για τα ανεξόφλητα υπόλοιπα και το προσάρτημα 2 για τις νέες εργασίες διακρίνουν ανάμεσα σε δείκτες που αφορούν νοικοκυριά (συμπεριλαμβανομένων των μη κερδοσκοπικών ιδρυμάτων που εξυπηρετούν νοικοκυριά)<sup>(1)</sup> και σε δείκτες που αφορούν μη χρηματοδοτικές εταιρείες<sup>(2)</sup>.
40. Ο δείκτης 5 στο προσάρτημα 1 και ο δείκτης 11 στο προσάρτημα 2 αφορούν τις συμφωνίες επαναγοράς. Παρόλο που η απόδοση των συμφωνιών επαναγοράς δεν είναι σε όλα τα συμμετέχοντα κράτη μέλη ανεξάρτητη του τομέα, δεν απαιτείται ανάλυση των εν λόγω συμφωνιών στο επίπεδο του συνόλου των συμμετεχόντων κρατών μελών κατά τομέα, δηλαδή ανάλυση κατά νοικοκυριά και μη χρηματοδοτικές εταιρείες. Επιπλέον, δεν απαιτείται ανάλυση κατά διάρκεια στο επίπεδο του συνόλου των συμμετεχόντων κρατών μελών, διότι οι συμφωνίες επαναγοράς θεωρούνται κατά κύριο λόγο πολύ βραχυπρόθεσμα μέσα. Το επιτόκιο που εφαρμόζουν τα NXI στις συμφωνίες επαναγοράς δεν κατανέμεται σε έναν τομέα αλλά αναφέρεται σε αμφοτέρους τους τομείς αδιακρίτως.
41. Οι δείκτες 5 και 6 στο προσάρτημα 2 αφορούν καταθέσεις υπό προειδοποίηση, τις οποίες τηρούν νοικοκυριά. Ωστόσο, στο επίπεδο του συνόλου των συμμετεχόντων κρατών μελών, το επιτόκιο και ο συντελεστής στάθμισης των καταθέσεων υπό προειδοποίηση αφορούν καταθέσεις υπό προειδοποίηση, τόσο των νοικοκυριών όσο και των μη χρηματοδοτικών εταιρειών - οι δύο τομείς, δηλαδή, συγχωνεύονται αλλά κατανέμονται στα νοικοκυριά. Δεν απαιτείται ανάλυση κατά τομέα στο επίπεδο του συνόλου των συμμετεχόντων κρατών μελών.

(1) Συνδυασμός των S.14 και S.15, όπως ορίζονται στο Ευρωπαϊκό Σύστημα Λογαριασμών (ΕΣΛ) 1995, το οποίο περιλαμβάνεται στο παράρτημα Α του κανονισμού (ΕΚ) αριθ. 2223/96 του Συμβουλίου της 25ης Ιουνίου 1996 περί του ευρωπαϊκού συστήματος εθνικών και περιφερειακών λογαριασμών της Κοινότητας (ΕΕ L 310 της 30.11.1996, σ. 1).

(2) S.11, όπως ορίζεται στο ΕΣΛ 1995.

## ▼B

## XIII. Ανάλυση κατά είδος μέσου

42. Η ανάλυση κατά μέσο για τα επιτόκια των NXI και οι ορισμοί των ειδών μέσων συνάδουν προς τα οριζόμενα στις κατηγορίες ενεργητικού και παθητικού, στο τρίτο μέρος, παράρτημα I του κανονισμού (ΕΚ) αριθ. 2423/2001 της Ευρωπαϊκής Κεντρικής Τράπεζας, της 22ας Νοεμβρίου 2001, σχετικά με την ενοποιημένη λογιστική κατάσταση του τομέα των νομισματικών χρηματοπιστωτικών ιδρυμάτων (ΕΚΤ/2001/13)<sup>(1)</sup>, εκτός αν άλλως ορίζεται στις ακόλουθες παραγράφους.
43. Τα επιτόκια που εφαρμόζουν τα NXI στις καταθέσεις μίας ημέρας (δείκτες 1 και 7 στο προσάρτημα 2) καλύπτουν όλες τις καταθέσεις μίας ημέρας, είτε είναι έντοκες είτε άτοκες. Επομένως, οι καταθέσεις μίας ημέρας με μηδενικό επιτόκιο περιλαμβάνονται στα στατιστικά στοιχεία επιτοκίων των NXI.
44. Για τους σκοπούς της κατάρτισης στατιστικών στοιχείων για τα επιτόκια των NXI, οι τραπεζικές υπεραναλήψεις, δηλαδή οι δείκτες 12 και 23 στο προσάρτημα 2, ορίζονται ως χρεωστικά υπόλοιπα τρεχούμενων λογαριασμών. Το επιτόκιο των τραπεζικών υπεραναλήψεων αναφέρεται στον τόκο που επιβάλλεται όταν η κατάθεση μίας ημέρας καθίσταται αρνητική — δηλαδή η κατάθεση μίας ημέρας και η τραπεζική υπερανάληψη συνδέονται με τον ίδιο λογαριασμό. Σε αντίθεση με τα δάνεια προς επιχειρήσεις, διάρκειας έως ενός έτους, τα δάνεια καταναλωτικής πίστης και τα λοιπά δάνεια προς νοικοκυριά, διάρκειας έως ενός έτους, οι τραπεζικές υπεραναλήψεις δεν έχουν καθορισμένη διάρκεια και, γενικά, επιτρέπονται χωρίς προειδοποίηση της τράπεζας. Συνήθως, το πιστωτικό ή άλλο ίδρυμα ορίζει ανώτατα όρια όσον αφορά το ύψος και τη διάρκεια της τραπεζικής υπεραναλήψης για το νοικοκυριό ή τη μη χρηματοδοτική εταιρεία. Στα στατιστικά στοιχεία επιτοκίων των NXI αντανακλώνται όλες οι τραπεζικές υπεραναλήψεις, ανεξάρτητα από το εάν υπερβαίνουν ή όχι τα όρια που συμφωνούνται μεταξύ της μονάδας παροχής στοιχείων και του νοικοκυριού ή της μη χρηματοδοτικής εταιρείας. Καθώς αποτελούν μέρος των λοιπών επιβαρύνσεων (λαμβάνοντας, π.χ. τη μορφή ειδικών εξόδων), οι ποινές που επιβάλλονται επί των υπεραναλήψεων δεν περιλαμβάνονται στο ετήσιο συμφωνηθέν επιτόκιο, όπως ορίζεται στην παράγραφο 1, διότι το εν λόγω είδος επιτοκίου περιλαμβάνει μόνο το επιτοκιακό τμήμα των δανείων.
45. Για τους σκοπούς της κατάρτισης στατιστικών στοιχείων για τα επιτόκια των NXI, τα νέα λοιπά δάνεια προς μη χρηματοδοτικές εταιρείες, δηλαδή οι δείκτες 24 έως 29 στο προσάρτημα 2, περιλαμβάνουν όλα - ανεξαρτήτως ύψους - τα χορηγούμενα σε επιχειρήσεις δάνεια, εκτός των τραπεζικών υπεραναλήψεων. Τα δάνεια προς μη χρηματοδοτικές εταιρείες του προσαρτήματος 1 για τα ανεξόφλητα υπόλοιπα ανταποκρίνονται στον ορισμό ο οποίος περιέχεται στο τρίτο μέρος, παράρτημα I του κανονισμού (ΕΚ) αριθ. 2423/2001 (ΕΚΤ/2001/13) και καλύπτουν τις τραπεζικές υπεραναλήψεις.
46. Για τους σκοπούς της κατάρτισης στατιστικών στοιχείων για τα επιτόκια των NXI, τα νέα καταναλωτικά δάνεια προς νοικοκυριά, δηλαδή οι δείκτες 13, 14, 15 και 30 στο προσάρτημα 2, ορίζονται ως δάνεια, εκτός των τραπεζικών υπεραναλήψεων, που χορηγούνται για την προσωπική κατανάλωση αγαθών και υπηρεσιών. Τα δάνεια καταναλωτικής πίστης, στο προσάρτημα 1 για τα ανεξόφλητα υπόλοιπα, ανταποκρίνονται στον ορισμό ο οποίος περιέχεται στο τρίτο μέρος, παράρτημα I του κανονισμού (ΕΚ) αριθ. 2423/2001 (ΕΚΤ/2001/13) και καλύπτουν τις τραπεζικές υπεραναλήψεις.
47. Τα δάνεια προς νοικοκυριά για αγορά κατοικίας, δηλαδή οι δείκτες 6 έως 8 στο προσάρτημα 1, καθώς επίσης και οι δείκτες 16 έως 19 και ο δείκτης 31 στο προσάρτημα 2, μπορεί να είναι ασφαλιζόμενα ή μη. Στην περίπτωση των ασφαλιζόμενων δανείων, ως ασφάλεια είναι δυνατό να ορίζεται το ίδιο το ακίνητο ή άλλα περιουσιακά στοιχεία. Στα στατιστικά στοιχεία επιτοκίων των NXI περιλαμβάνονται αδιακρίτως τα δάνεια προς νοικοκυριά για αγορά κατοικίας, είτε είναι ασφαλιζόμενα είτε όχι. Για τους σκοπούς της κατάρτισης στατιστικών στοιχείων για τα επιτόκια των NXI, τα νέα δάνεια προς νοικοκυριά για αγορά κατοικίας, δηλαδή οι δείκτες 16 έως 19 και ο δείκτης 31 στο προσάρτημα 2, ορίζονται ως πιστώσεις, εκτός των τραπεζικών υπεραναλήψεων, οι οποίες χορηγούνται για επενδύσεις στο στεγαστικό τομέα, συμπεριλαμβανομένης της κατασκευής κατοικιών και της διενέργειας βελτιωτικών εργασιών. Τα δάνεια προς νοικοκυριά για αγορά κατοικίας, στο προσάρτημα 1 για τα ανεξόφλητα υπόλοιπα, ανταποκρίνονται στον ορισμό ο οποίος περιέ-

(1) ΕΕ L 333 της 17.12.2001, σ. 1.

## ▼B

χεται στο τρίτο μέρος, παράρτημα I του κανονισμού (ΕΚ) αριθ. 2423/2001 (ΕΚΤ/2001/13) και καλύπτουν τις τραπεζικές υπεραναλήψεις.

48. Για τους σκοπούς της κατάρτισης στατιστικών στοιχείων για τα επιτόκια των NXI, τα νέα δάνεια προς νοικοκυριά για άλλους σκοπούς, δηλαδή οι δείκτες 20 έως 22 στο προσάρτημα 2, ορίζονται ως δάνεια, εκτός των τραπεζικών υπεραναλήψεων, που χορηγούνται για επαγγελματικούς σκοπούς, ενοποίηση χρέους, εκπαίδευση κ.λπ. Τα λοιπά δάνεια προς νοικοκυριά, στο προσάρτημα I για τα ανεξόφλητα υπόλοιπα, ανταποκρίνονται στον ορισμό ο οποίος περιέχεται στο τρίτο μέρος, παράρτημα I του κανονισμού (ΕΚ) αριθ. 2423/2001 (ΕΚΤ/2001/13) και καλύπτουν τις τραπεζικές υπεραναλήψεις.
49. Όσον αφορά τα επιτόκια που εφαρμόζουν τα NXI στα ανεξόφλητα υπόλοιπα, τα δάνεια καταναλωτικής πίστης, σε συνδυασμό με τα δάνεια προς νοικοκυριά για αγορά κατοικίας και τα λοιπά δάνεια προς νοικοκυριά, καλύπτουν όλα τα δάνεια που τα πιστωτικά και άλλα ιδρύματα κάτοικοι χορηγούν σε νοικοκυριά.
50. Όσον αφορά τα επιτόκια που εφαρμόζουν τα NXI στις νέες εργασίες, οι τραπεζικές υπεραναλήψεις, τα καταναλωτικά δάνεια προς νοικοκυριά, τα δάνεια προς νοικοκυριά για αγορά κατοικίας και για άλλους σκοπούς καλύπτουν όλα τα δάνεια που τα πιστωτικά και άλλα ιδρύματα κάτοικοι χορηγούν σε νοικοκυριά.

#### XIV. Ανάλυση κατά κατηγορία ύψους υπολοίπων

51. Όσον αφορά τα λοιπά δάνεια προς μη χρηματοδοτικές εταιρείες, δηλαδή τους δείκτες 24 έως 29 στο προσάρτημα 2, γίνεται διάκριση σε δύο κατηγορίες ύψους υπολοίπων: «έως και ενός εκατομμυρίου ευρώ» και «άνω του ενός εκατομμυρίου ευρώ». Το υπόλοιπο αναφέρεται σε μεμονωμένη δανειακή συναλλαγή που λογίζεται ως νέα εργασία και όχι στο σύνολο των εργασιών που διεξάγονται ανάμεσα στη μη χρηματοδοτική εταιρεία και τη μονάδα παροχής στοιχείων.

#### XV. Ανάλυση κατά αρχική διάρκεια, περίοδο προειδοποίησης ή αρχικό προσδιορισμό επιτοκίου

52. Ανάλογα με το είδος του μέσου και με το εάν τα επιτόκια των NXI αφορούν ανεξόφλητα υπόλοιπα ή νέες εργασίες, παρέχεται ανάλυση των στατιστικών στοιχείων κατά αρχική διάρκεια, περίοδο προειδοποίησης ή αρχική περίοδο καθορισμού του επιτοκίου. Οι εν λόγω αναλύσεις αναφέρονται σε χρονικές ζώνες ή φάσματα — για παράδειγμα, το επιτόκιο μιας κατάθεσης προθεσμίας έως δύο ετών αναφέρεται σε ένα μέσο επιτόκιο που εφαρμόζεται στο σύνολο των καταθέσεων αρχικής διάρκειας που κυμαίνεται από δύο ημέρες έως δύο έτη κατ' ανώτατο όριο.
53. Η ανάλυση κατά αρχική διάρκεια και περίοδο προειδοποίησης ανταποκρίνεται στους ορισμούς που περιλαμβάνονται στο τρίτο μέρος, παράρτημα I του κανονισμού (ΕΚ) αριθ. 2423/2001 (ΕΚΤ/2001/13). Ανάλυση κατά αρχική διάρκεια πραγματοποιείται για όλες τις κατηγορίες καταθέσεων που αφορούν ανεξόφλητα υπόλοιπα, εκτός των συμφωνιών επαναγοράς, και για όλες τις κατηγορίες δανείων που αφορούν ανεξόφλητα υπόλοιπα, σύμφωνα με τα οριζόμενα στο προσάρτημα 1. Ανάλυση κατά αρχική διάρκεια πραγματοποιείται επίσης για τις νέες εργασίες καταθέσεων προθεσμίας, ενώ ανάλυση κατά περίοδο προειδοποίησης πραγματοποιείται για τις νέες εργασίες καταθέσεων υπό προειδοποίηση, σύμφωνα με τα οριζόμενα στο προσάρτημα 2.
54. Τα επιτόκια δανεισμού που αφορούν νέες εργασίες, στο προσάρτημα 2, αναλύονται με βάση την αρχική περίοδο καθορισμού του επιτοκίου που προβλέπεται στη σύμβαση. Για τους σκοπούς της κατάρτισης στατιστικών στοιχείων για τα επιτόκια των NXI, ως αρχική περίοδος καθορισμού του επιτοκίου ορίζεται η προκαθοριζόμενη, κατά τη σύναψη της σύμβασης, χρονική περίοδος, στη διάρκεια της οποίας δεν είναι δυνατή η μεταβολή του ύψους του επιτοκίου. Η αρχική περίοδος καθορισμού του επιτοκίου μπορεί να είναι μικρότερη από την αρχική διάρκεια του δανείου ή ίση με αυτή. Το ύψος του επιτοκίου θεωρείται αμετάβλητο, μόνον όταν το επίπεδο ορισμού του είναι ακριβές, π.χ. 10 %, ή όταν ορίζεται ως διαφορά σε σχέση με ένα επιτόκιο αναφοράς σε ορισμένη χρονική στιγμή, π.χ. ως επιτόκιο Euribor έξι μηνών πλέον δύο εκατοστιαίων μονάδων, σε συγκεκριμένη ημερομηνία και χρονική στιγμή. Όταν κατά τη σύναψη της σύμβασης ανάμεσα στο νοικοκυριό ή τη μη χρηματοδοτική εταιρεία και στη μονάδα παροχής στοιχείων συμφωνείται ορισμένη διαδικασία υπολογισμού του επιτοκίου δανεισμού για συγκεκριμένη χρονική περίοδο, όταν π.χ. συμφωνείται επιτόκιο Euribor έξι μηνών, πλέον δύο εκατοστιαίων μονάδων, για τριετή περίοδο, δεν πρόκειται για αρχικό προσδιορισμό επιτοκίου, διότι το ύψος του επιτοκίου είναι δυνατό να μεταβάλλεται στη διάρκεια της τριετίας. Στα στατι-

## ▼B

στικά στοιχεία επιτοκίων των NXI για νέες δανειακές εργασίες αντανακλάται μόνο το επιτόκιο που συμφωνείται για την αρχική περίοδο καθορισμού του επιτοκίου κατά τη σύναψη της σύμβασης ή κατόπιν επαναδιαπραγμάτευσης των όρων του δανείου. Εάν, μετά από την παρέλευση της εν λόγω αρχικής περιόδου καθορισμού, το επιτόκιο μετατραπεί αυτομάτως σε μεταβαλλόμενο επιτόκιο, αυτό δεν αντανακλάται στα στατιστικά στοιχεία επιτοκίων των NXI για νέες εργασίες αλλά μόνο στα σχετικά στατιστικά στοιχεία επιτοκίων για ανεξόφλητα υπόλοιπα.

55. Όσον αφορά τα καταναλωτικά δάνεια προς νοικοκυριά, τα δάνεια προς νοικοκυριά για άλλους σκοπούς και τα λοιπά δάνεια προς μη χρηματοδοτικές εταιρείες, ύψους έως ενός εκατομμυρίου ευρώ και άνω του ενός εκατομμυρίου ευρώ, διακρίνονται οι ακόλουθες τρεις περίοδοι αρχικού προσδιορισμού του επιτοκίου:
- μεταβαλλόμενο επιτόκιο και αρχικός προσδιορισμός επιτοκίου έως (και) ενός έτους,
  - αρχικός προσδιορισμός επιτοκίου άνω του ενός έτους έως (και) πέντε ετών και
  - αρχικός προσδιορισμός επιτοκίου άνω των πέντε ετών.
56. Όσον αφορά τα δάνεια προς νοικοκυριά για αγορά κατοικίας, διακρίνονται οι ακόλουθες τέσσερις περίοδοι αρχικού προσδιορισμού του επιτοκίου:
- μεταβαλλόμενο επιτόκιο και αρχικός προσδιορισμός επιτοκίου έως (και) ενός έτους,
  - αρχικός προσδιορισμός επιτοκίου άνω του ενός έτους έως (και) πέντε ετών,
  - αρχικός προσδιορισμός επιτοκίου άνω των πέντε ετών έως (και) δέκα ετών, και
  - αρχικός προσδιορισμός επιτοκίου άνω των δέκα ετών.
57. Τα δάνεια για τα οποία δεν προβλέπεται καθορισμός επιτοκίου περιλαμβάνονται ως «μεταβαλλόμενα επιτόκια» στην κατηγορία αρχικού προσδιορισμού επιτοκίου έως ενός έτους.

## ΜΕΡΟΣ 5

*Υποχρεώσεις παροχής στοιχείων*

58. Προς εξαγωγή συγκεντρωτικών μεγεθών που αφορούν όλα τα συμμετέχοντα κράτη μέλη, για καθεμία από τις κατηγορίες μέσωσ που αναφέρονται στα προσαρτήματα 1 και 2 εφαρμόζονται τρία επίπεδα συγκέντρωσης.

**XVI. Στατιστικές πληροφορίες σε επίπεδο μονάδων παροχής στοιχείων**

59. Η συγκέντρωση σε πρώτο επίπεδο διενεργείται από τις μονάδες παροχής στοιχείων, σύμφωνα με τα οριζόμενα στις παραγράφους 60 έως 65. Πάντως, οι ΕθνΚΤ μπορούν ακόμη να απαιτούν από τις μονάδες παροχής στοιχείων να παρέχουν στοιχεία σε επίπεδο επιμέρους καταθέσεων και δανείων. Τα στοιχεία υποβάλλονται στην ΕθνΚΤ του συμμετέχοντος κράτους μέλους όπου η μονάδα παροχής στοιχείων είναι κάτοικος.
60. Όταν τα επιτόκια ανεξόφλητων υπολοίπων (δείκτες 1 έως 14 στο προσάρτημα 1) καταρτίζονται ως στιγμιαία απεικόνιση παρατηρήσεων στο τέλος του μήνα, οι μονάδες παροχής στοιχείων αναφέρουν, για καθεμία από τις κατηγορίες μέσωσ, ένα σταθμικό μέσο επιτόκιο που αναφέρεται στην τελευταία ημέρα του μήνα, κατ' εφαρμογή των ορισμών και διατάξεων του παρόντος κανονισμού.
61. Όταν τα επιτόκια ανεξόφλητων υπολοίπων (δείκτες 1 έως 14 στο προσάρτημα 1) καταρτίζονται ως τεκμαρτά επιτόκια που αναφέρονται σε μέσα επίπεδα του μήνα, οι μονάδες παροχής στοιχείων αναφέρουν, για καθεμία από τις κατηγορίες μέσωσ, τους δεδουλευμένους πληρωτέους ή εισπρακτέους τόκους στη διάρκεια του μήνα και το μέσο υπόλοιπο των καταθέσεων και δανείων στη διάρκεια του ίδιου μήνα, κατ' εφαρμογή των ορισμών και διατάξεων του παρόντος κανονισμού.
62. Όταν τα επιτόκια των καταθέσεων μίας ημέρας, των καταθέσεων υπό προειδοποίηση και των τραπεζικών υπεραναλήψεων (δείκτες 1, 5, 6, 7, 12 και 23 στο προσάρτημα 2) καταρτίζονται ως στιγμιαία απεικόνιση παρατηρήσεων στο τέλος του μήνα, οι μονάδες παροχής στοιχείων αναφέρουν, για καθεμία από τις κατηγορίες μέσωσ, ένα σταθμικό μέσο επιτόκιο που αναφέρεται στην τελευταία ημέρα του μήνα, κατ' εφαρμογή των ορισμών και διατάξεων του παρόντος κανονισμού. Επιπλέον, προκειμένου για τις τραπεζικές υπεραναλήψεις

## ▼B

(δείκτες 12 και 23 στο προσάρτημα 2), οι μονάδες παροχής στοιχείων αναφέρουν το ανεξόφλητο υπόλοιπο του τέλους του μήνα.

63. Όταν τα επιτόκια των καταθέσεων μίας ημέρας, των καταθέσεων υπό προειδοποίηση και των τραπεζικών υπεραναλήψεων (δείκτες 1, 5, 6, 7, 12 και 23 στο προσάρτημα 2) καταρτίζονται ως τεκμαρτά επιτόκια που αναφέρονται σε μέσα επίπεδα του μήνα, οι μονάδες παροχής στοιχείων αναφέρουν, για καθεμία από τις κατηγορίες μέσων, τους δεδουλευμένους πληρωτέους ή εισπρακτέους τόκους στη διάρκεια του μήνα και το μέσο υπόλοιπο των καταθέσεων και δανείων στη διάρκεια του ίδιου μήνα, κατ' εφαρμογή των ορισμών και διατάξεων του παρόντος κανονισμού. Επιπλέον, προκειμένου για τις τραπεζικές υπεραναλήψεις (δείκτες 12 και 23 στο προσάρτημα 2), οι μονάδες παροχής στοιχείων αναφέρουν το ανεξόφλητο υπόλοιπο του τέλους του μήνα.
64. Για καθεμία από τις κατηγορίες μέσων που αφορούν νέες εργασίες (δείκτες 2 έως 4, 8 έως 11, 13 έως 22 και 24 έως 31 στο προσάρτημα 2), οι μονάδες παροχής στοιχείων αναφέρουν ένα σταθμικό μέσο επιτόκιο, κατ' εφαρμογή των ορισμών και διατάξεων του παρόντος κανονισμού. Επιπλέον, για καθέναν από τους δείκτες 2 έως 4, 8 έως 11, 13 έως 22 και 24 έως 29 στο προσάρτημα 2, οι μονάδες παροχής στοιχείων αναφέρουν τον όγκο νέων εργασιών που διεξάγονται στο πλαίσιο κάθε κατηγορίας μέσων στη διάρκεια του μήνα.
65. Τα πιστωτικά και άλλα ιδρύματα, στα οποία ορισμένη ΕθνΚΤ επιτρέπει να υποβάλλουν από κοινού στατιστικά στοιχεία επιτοκίων των NXI, ως ομάδα, λογίζονται ως μία πλασματική μονάδα παροχής στοιχείων και υποβάλλουν τα οριζόμενα στις παραγράφους 60 έως 62 στοιχεία για την ομάδα ως σύνολο. Επιπλέον, η πλασματική μονάδα παροχής στοιχείων αναφέρει, με ετήσια συχνότητα, τον αριθμό των ιδρυμάτων παροχής στοιχείων της ομάδας και τη διακύμανση των επιτοκίων κάθε κατηγορίας μέσων για τα παραπάνω ιδρύματα. Ο αριθμός των μονάδων παροχής στοιχείων της ομάδας και η παραπάνω διακύμανση αφορούν το μήνα του Οκτωβρίου και διαβιβάζονται με τα στοιχεία του Οκτωβρίου.

#### XVII. Εθνικά σταθμικά μέσα επιτόκια

66. Η συγκέντρωση σε δεύτερο επίπεδο διενεργείται από τις ΕθνΚΤ. Αυτές συγκεντρώνουν για κάθε κατηγορία μέσων, με τη μορφή ενός εθνικού σταθμικού μέσου επιτοκίου, τα επιτόκια και το σχετικό όγκο εργασιών για το σύνολο των οικείων εθνικών μονάδων παροχής στοιχείων. Τα στοιχεία υποβάλλονται στην Ευρωπαϊκή Κεντρική Τράπεζα (ΕΚΤ).
67. Για καθεμία από τις κατηγορίες μέσων που αφορούν ανεξόφλητα υπόλοιπα (δείκτες 1 έως 14 στο προσάρτημα 1), οι ΕθνΚΤ αναφέρουν ένα εθνικό σταθμικό μέσο επιτόκιο, κατ' εφαρμογή των ορισμών και διατάξεων του παρόντος κανονισμού.
68. Για καθεμία από τις κατηγορίες μέσων που αφορούν νέες εργασίες (δείκτες 1 έως 31 στο προσάρτημα 2), οι ΕθνΚΤ αναφέρουν ένα εθνικό σταθμικό μέσο επιτόκιο, κατ' εφαρμογή των ορισμών και διατάξεων του παρόντος κανονισμού. Επιπλέον, για καθέναν από τους δείκτες 2 έως 4 και 8 έως 29 στο προσάρτημα 2, οι ΕθνΚΤ αναφέρουν τον όγκο νέων εργασιών που διεξάγονται στη διάρκεια του μήνα αναφοράς σε εθνικό επίπεδο στο πλαίσιο κάθε κατηγορίας μέσων. Ο εν λόγω όγκος νέων εργασιών αφορά το πληθυσμιακό σύνολο, δηλαδή το σύνολο του δυνητικού πληθυσμού παροχής στοιχείων. Επομένως, όταν για την επιλογή των μονάδων παροχής στοιχείων ακολουθείται η δειγματοληπτική προσέγγιση, για τον υπολογισμό του πληθυσμιακού συνόλου χρησιμοποιούνται συντελεστές αναγωγής σε εθνικό επίπεδο<sup>(1)</sup>. Οι συντελεστές αναγωγής είναι το αντίστροφο μέγεθος των πιθανοτήτων συμμετοχής  $\pi_i$ , είναι δηλαδή ο λόγος  $1/\pi_i$ . Η εκτίμηση, επομένως, του πληθυσμιακού συνόλου για τον όγκο νέων εργασιών γίνεται με βάση τον ακόλουθο τύπο<sup>(2)</sup>:

$$\hat{Y} = \sum_{i \in S} \frac{Y_i}{\pi_i}$$

<sup>(1)</sup> Για τα σταθμικά μέσα επιτόκια δεν απαιτούνται συντελεστές αναγωγής: εν προκειμένω θεωρείται ότι η εκτίμηση του δείγματος είναι η εκτίμηση για ολόκληρο το δυνητικό πληθυσμό παροχής στοιχείων.

<sup>(2)</sup> Είναι γνωστή ως εκτιμήτρια κατά Horvitz-Thompson.

## ▼B

όπου:

$y_i$  είναι ο όγκος νέων εργασιών του ιδρύματος  $i$  και

$\pi_i$  είναι η πιθανότητα συμμετοχής του ιδρύματος  $i$ .

69. Οι ΕθνΚΤ παρέχουν στην ΕΚΤ τα στοιχεία επιτοκίων των NXI για ανεξόφλητα υπόλοιπα και νέες εργασίες με ακρίβεια τεσσάρων δεκαδικών ψηφίων, με την επιφύλαξη διαφορετικής απόφασης των ΕθνΚΤ σε ό,τι αφορά το βαθμό ακρίβειας που επιθυμούν να εφαρμόζεται στη συλλογή των στοιχείων. Τα δημοσιευόμενα αποτελέσματα δεν περιλαμβάνουν περισσότερα από δύο δεκαδικά ψηφία.
70. Στις μεθοδολογικές σημειώσεις που συνάπτουν στα υποβαλλόμενα εθνικά στοιχεία, οι ΕθνΚΤ τεκμηριώνουν οποιαδήποτε κανονιστική ρύθμιση επηρεάζει τα στατιστικά στοιχεία επιτοκίων των NXI.
71. Όσες ΕθνΚΤ ακολουθούν τη δειγματοληπτική προσέγγιση κατά την επιλογή των μονάδων παροχής στοιχείων, παρέχουν μία εκτίμηση για το δειγματοληπτικό σφάλμα σε σχέση με το αρχικό δείγμα. Μετά από κάθε εφαρμογή διαδικασιών διατήρησης του δείγματος παρέχεται νέα εκτίμηση.

#### **VIII. Συγκεντρωτικά αποτελέσματα για τα συμμετέχοντα κράτη μέλη**

72. Η σε τελικό επίπεδο συγκέντρωση των κατηγοριών μέσων ανά συμμετέχον κράτος μέλος αφορά το σύνολο των συμμετεχόντων κρατών μελών και διενεργείται από την ΕΚΤ.

### ΜΕΡΟΣ 6

#### *Αντιμετώπιση ορισμένων προϊόντων*

73. Η αντιμετώπιση του προϊόντος που καθορίζεται στις παραγράφους 74 έως 82 που ακολουθούν, χρησιμοποιείται ως σημείο αναφοράς για την αντιμετώπιση προϊόντων με παρόμοια χαρακτηριστικά.
74. Μια ανοδικά κλιμακούμενη (καθοδικά κλιμακούμενη) κατάθεση ή δάνειο είναι μια κατάθεση ή ένα δάνειο καθορισμένης διάρκειας, επί των οποίων εφαρμόζεται επιτόκιο αυξανόμενο (μειούμενο) ετησίως κατά έναν προκαθορισμένο αριθμό εκατοστιαίων μονάδων. Οι ανοδικά κλιμακούμενες (καθοδικά κλιμακούμενες) καταθέσεις και δάνεια αποτελούν μέσα, καθ' όλη τη διάρκεια των οποίων εφαρμόζεται σταθερό επιτόκιο. Το επιτόκιο που εφαρμόζεται καθ' όλη τη διάρκεια της κατάθεσης ή του δανείου, καθώς επίσης και οι άλλοι όροι, συμφωνούνται εκ των προτέρων, κατά την υπογραφή της σύμβασης, δηλαδή τη χρονική στιγμή  $t_0$ . Παράδειγμα ανοδικά κλιμακούμενης κατάθεσης αποτελεί μια κατάθεση προθεσμίας τεσσάρων ετών, στο πλαίσιο της οποίας ισχύει επιτόκιο 5 % το πρώτο έτος, 7 % το δεύτερο, 9 % το τρίτο και 13 % το τέταρτο έτος. Το ετήσιο συμφωνηθέν επιτόκιο νέων εργασιών που αντανakλάται στα στατιστικά στοιχεία επιτοκίων των NXI τη χρονική στιγμή  $t_0$  συνιστά το γεωμετρικό μέσο των συντελεστών «1 + επιτόκιο». Σύμφωνα με την παράγραφο 3, οι ΕθνΚΤ είναι δυνατό να απαιτούν από τις μονάδες παροχής στοιχείων να εφαρμόζουν την ΠΕΣ για το προϊόν αυτού του είδους. Το ετήσιο συμφωνηθέν επιτόκιο ανεξόφλητων υπολοίπων, το οποίο αναφέρεται στην περίοδο ανάμεσα στις χρονικές στιγμές  $t_0$  και  $t_1$ , είναι το επιτόκιο το οποίο εφαρμόζει η μονάδα παροχής στοιχείων κατά το χρόνο υπολογισμού των επιτοκίων των NXI στο παράδειγμα της κατάθεσης προθεσμίας τεσσάρων ετών, πρόκειται για επιτόκιο 5 % τη χρονική στιγμή  $t_0$ , 7 % τη χρονική στιγμή  $t_1$ , 9 % τη χρονική στιγμή  $t_2$  και 13 % τη χρονική στιγμή  $t_3$ .
75. Τα προγράμματα πιστωτικών καρτών είναι δυνατό να συνδέονται με καταθέσεις μίας ημέρας. Κατά την υπογραφή της σύμβασης έκδοσης πιστωτικής κάρτας με το πιστωτικό ή άλλο ίδρυμα, το νοικοκυριό ή η μη χρηματοδοτική εταιρεία έχουν δυνατότητα επιλογής ανάμεσα στην τμηματική καταβολή του ποσού σε τακτά διαστήματα και στην καταβολή ολόκληρου του ποσού που χρησιμοποιείται στο πλαίσιο του προγράμματος πιστωτικής κάρτας, μέσω αυτόματης χρέωσης ορισμένης κατάθεσης μίας ημέρας (δυνατή είναι επίσης η χρήση αυτόματων ταμειολογιστικών μηχανών ή επιταγών). Όταν το υπόλοιπο του λογαριασμού που χρησιμοποιεί το νοικοκυριό ή η μη χρηματοδοτική εταιρεία για το σκοπό αυτό επαρκεί, δεν επιβάλλεται τόκος. Στην περίπτωση που, παρά το ανεπαρκές υπόλοιπο, το πιστωτικό ή άλλο ίδρυμα επιτρέπει την ανάληψη, η κατάθεση μίας ημέρας μετατρέπεται σε τραπεζική υπερανάληψη. Ο τόκος που επιβάλλει η μονάδα παροχής στοιχείων για την εν λόγω υπερανάληψη αντανakλάται στα στατιστικά στοιχεία επιτοκίων των NXI.
76. Τα πιστωτικά όρια συνήθως συνδέονται με ορισμένη τραπεζική υπερανάληψη. Η χορήγησή τους είναι επίσης δυνατή βάσει σύμβασης-πλαίσιο γνωστής ως «umbrella contract», η οποία επιτρέπει

## ▼B

στον πελάτη την εκταμίευση δανείων από διάφορους τύπους λογαριασμών δανείων, μέχρι ορισμένο ανώτατο ποσό που αφορά το σύνολο των εν λόγω λογαριασμών από κοινού. Η μορφή την οποία θα λάβει η πίστωση και/ή ο χρόνος εκταμίευσης ή/και το επιτόκιο αυτής δεν είναι καθορισμένες κατά το χρόνο συνομολόγησής της εν λόγω σύμβασης — πλαισίου, μπορούν ωστόσο να συμφωνηθούν πλείονες δυνατότητες. Οι εν λόγω συμβάσεις — πλαίσιο δεν περιλαμβάνονται στα στατιστικά στοιχεία επιτοκίων των NXI. Από τη στιγμή, πάντως, που θα εκταμιευθεί δάνειο βάσει σύμβασης-πλαίσιο, περιλαμβάνεται στις νέες εργασίες και αντανakλάται στα ανεξόφλητα υπόλοιπα. Η αντιμετώπιση του δανείου στο πλαίσιο της κατάρτισης στατιστικών στοιχείων για νέες εργασίες εξαρτάται από τον τύπο του λογαριασμού τον οποίο επιλέγει ο πελάτης για την εκταμίευση της πίστωσης, σύμφωνα με τις παραγράφους 17, 20 και 21.

77. Ενδέχεται να υπάρχουν ρυθμιζόμενες καταθέσεις ταμειωτηρίου, επί των οποίων εφαρμόζεται ένα βασικό επιτόκιο, πλέον μιας αμοιβής εμπιστοσύνης ή/και αυξήσεως. Τη στιγμή που γίνεται η κατάθεση είναι αβέβαιο εάν θα καταβληθεί η αμοιβή. Η καταβολή της αμοιβής εξαρτάται από τη μελλοντική, αβέβαιη αποταμειωτική συμπεριφορά του νοικοκυριού ή της μη χρηματοδοτικής εταιρείας. Σύμφωνα με την καθιερωμένη πρακτική, τέτοιου είδους πρόσθετες αμοιβές εμπιστοσύνης και/ή αυξήσεως που, κατά το χρόνο που πραγματοποιείται η κατάθεση, δεν είναι βέβαιο ότι θα καταβληθούν στο νοικοκυριό ή τη μη χρηματοδοτική εταιρεία, δεν περιλαμβάνονται στο ετήσιο συμφωνηθέν επιτόκιο νέων εργασιών. Το ετήσιο συμφωνηθέν επιτόκιο ανεξόφλητων υπολοίπων περιλαμβάνει πάντοτε τα επιτόκια που εφαρμόζει η μονάδα παροχής στοιχείων κατά το χρόνο υπολογισμού των επιτοκίων των NXI. Επομένως, στην περίπτωση που η μονάδα παροχής στοιχείων χορηγήσει αμοιβή εμπιστοσύνης και/ή αυξήσεως, η εν λόγω αμοιβή αντανakλάται στα στατιστικά στοιχεία για τα ανεξόφλητα υπόλοιπα.
78. Είναι δυνατό να προσφέρονται σε νοικοκυριά ή μη χρηματοδοτικές εταιρείες δάνεια που περιλαμβάνουν συνδεδεμένες συμβάσεις παράγωγων μέσων, δηλαδή συμφωνίες ανταλλαγής επιτοκίων, ανώτατου επιτρεπόμενου επιτοκίου, κατώτατου επιτρεπόμενου επιτοκίου κ.λπ. Σύμφωνα με την καθιερωμένη πρακτική, οι εν λόγω συνδεδεμένες συμβάσεις παράγωγων μέσων δεν περιλαμβάνονται στο ετήσιο συμφωνηθέν επιτόκιο νέων εργασιών. Το ετήσιο συμφωνηθέν επιτόκιο ανεξόφλητων υπολοίπων αντανakλά πάντοτε τα επιτόκια που εφαρμόζει η μονάδα παροχής στοιχείων κατά το χρόνο υπολογισμού των επιτοκίων των NXI. Έτσι, στην περίπτωση που εξασκείται το δικαίωμα που παρέχει μία τέτοια σύμβαση παράγωγων μέσων και η μονάδα παροχής στοιχείων προσαρμόζει το επιτόκιο που ισχύει για το νοικοκυριό ή τη μη χρηματοδοτική εταιρεία, αυτό αντανakλάται στα στατιστικά στοιχεία για τα ανεξόφλητα υπόλοιπα.
79. Είναι δυνατή η προσφορά καταθέσεων αποτελούμενων από δύο σκέλη: από μια κατάθεση προθεσμίας, επί της οποίας εφαρμόζεται ορισμένο σταθερό επιτόκιο, και από ένα ενσωματωμένο παράγωγο, η απόδοση του οποίου συνδέεται με την απόδοση ορισμένου χρηματιστηριακού δείκτη ή διμερούς συναλλαγματικής ισοτιμίας, με ελάχιστη εγγυημένη απόδοση 0 %. Η προθεσμία μπορεί να είναι η ίδια για αμφότερα τα σκέλη ή να διαφέρει. Το επιτόκιο της κατάθεσης προθεσμίας αποτυπώνεται στο ετήσιο συμφωνηθέν επιτόκιο νέων εργασιών, καθώς αντανakλά τη σύμβαση μεταξύ του καταθέτη και της μονάδας παροχής στοιχείων και είναι γνωστό κατά την κατάθεση των χρημάτων. Δεδομένου ότι η απόδοση του άλλου σκέλους της κατάθεσης, το οποίο συνδέεται με την απόδοση ορισμένου χρηματιστηριακού δείκτη ή διμερούς συναλλαγματικής ισοτιμίας, γίνεται γνωστή μόνο εκ των υστέρων, με τη λήξη της προθεσμίας του προϊόντος, δεν είναι δυνατό να καλύπτεται από το επιτόκιο νέων εργασιών. Επομένως, μόνο η ελάχιστη εγγυημένη απόδοση του 10 % θα πρέπει να αποτυπώνεται. Το ετήσιο συμφωνηθέν επιτόκιο ανεξόφλητων υπολοίπων αντανakλά πάντοτε το επιτόκιο που εφαρμόζει η μονάδα παροχής στοιχείων κατά το χρόνο υπολογισμού των επιτοκίων των NXI. Έως την ημέρα λήξης της προθεσμίας, αποτυπώνεται το επιτόκιο της κατάθεσης προθεσμίας, καθώς επίσης και η ελάχιστη εγγυημένη απόδοση της κατάθεσης που περιέχεται στο ενσωματωμένο παράγωγο. Τα επιτόκια που εφαρμόζουν τα NXI στα ανεξόφλητα υπόλοιπα αντανakλούν το ετήσιο συμφωνηθέν επιτόκιο που καταβάλλει η μονάδα παροχής στοιχείων μόνο με τη λήξη της προθεσμίας.
80. Οι καταθέσεις προθεσμίας άνω των δύο ετών, όπως ορίζονται στο τρίτο μέρος, παράρτημα I του κανονισμού (ΕΚ) αριθ. 2423/2001 (ΕΚΤ/2001/13), είναι δυνατό να περιλαμβάνουν λογαριασμούς συνταξιοδοτικών προγραμμάτων. Το κύριο μέρος των εν λόγω λογαριασμών τοποθετείται σε τίτλους και, επομένως, το επιτόκιο

## ▼B

των λογαριασμών αυτών εξαρτάται από την απόδοση των τίτλων. Το υπολειπόμενο μέρος των λογαριασμών συνταξιοδοτικών προγραμμάτων τηρείται σε μετρητά, το δε επιτόκιο καθορίζεται από το πιστωτικό ή άλλο ίδρυμα όπως ακριβώς και στην περίπτωση των άλλων καταθέσεων. Κατά το χρόνο που γίνεται η κατάθεση δεν είναι γνωστή η συνολική απόδοση του λογαριασμού συνταξιοδοτικών προγραμμάτων για το νοικοκυριό, ενδέχεται μάλιστα να είναι αρνητική. Εξ άλλου, κατά το χρόνο πραγματοποίησης της κατάθεσης υπάρχει συμφωνηθέν επιτόκιο ανάμεσα στο νοικοκυριό και στο πιστωτικό ή άλλο ίδρυμα μόνο για το μέρος του λογαριασμού που αντιπροσωπεύει κατάθεση, και όχι για το υπολειπόμενο μέρος του λογαριασμού που επενδύεται σε τίτλους. Επομένως, στα στατιστικά στοιχεία επιτοκίων των NXI αντανακλάται μόνο το μέρος του λογαριασμού που δεν επενδύεται σε τίτλους. Το αναφερόμενο ετήσιο συμφωνηθέν επιτόκιο νέων εργασιών είναι το επιτόκιο που συμφωνείται ανάμεσα στο νοικοκυριό και τη μονάδα παροχής στοιχείων κατά το χρόνο πραγματοποίησης της κατάθεσης, για το μέρος του λογαριασμού που αντιπροσωπεύει κατάθεση. Το ετήσιο συμφωνηθέν επιτόκιο ανεξόφλητων υπολοίπων είναι το επιτόκιο που εφαρμόζει η μονάδα παροχής στοιχείων κατά το χρόνο υπολογισμού των επιτοκίων των NXI στο μέρος του λογαριασμού συνταξιοδοτικών προγραμμάτων που αντιπροσωπεύει κατάθεση.

81. Τα αποταμιευτικά προγράμματα για στεγαστικά δάνεια είναι μακροπρόθεσμα αποταμιευτικά προγράμματα χαμηλής απόδοσης τα οποία, με την παρέλευση ορισμένης περιόδου αποταμίευσης, παρέχουν στο νοικοκυριό ή τη μη χρηματοδοτική εταιρεία το δικαίωμα λήψης στεγαστικού δανείου με μειωμένο επιτόκιο. Σύμφωνα με το τρίτο μέρος, παράρτημα I του κανονισμού (ΕΚ) αριθ. 2423/2001 (ΕΚΤ/2001/13), τα εν λόγω αποταμιευτικά προγράμματα ταξινομούνται στις καταθέσεις προθεσμίας άνω των δύο ετών, για το διάστημα που χρησιμοποιούνται ως κατάθεση. Μόλις μετατραπούν σε δάνειο, ταξινομούνται ως δάνεια προς νοικοκυριά για αγορά κατοικίας. Οι μονάδες παροχής στοιχείων αναφέρουν ως νέες καταθετικές εργασίες τα επιτόκια που συμφωνούνται κατά το χρόνο πραγματοποίησης της αρχικής κατάθεσης. Ο αντίστοιχος όγκος νέων εργασιών είναι το ποσό των χρημάτων που έχουν κατατεθεί. Η αύξηση του εν λόγω ποσού της κατάθεσης με την πάροδο του χρόνου αντανακλάται μόνο στα ανεξόφλητα υπόλοιπα. Τη στιγμή που η κατάθεση μετατρέπεται σε δάνειο, το εν λόγω νέο δάνειο καταγράφεται ως νέα δανειοληπτική εργασία. Το επιτόκιο συνίσταται στο μειωμένο επιτόκιο που προσφέρει η μονάδα παροχής στοιχείων, ενώ συντελεστής στάθμισης είναι το συνολικό ποσό του δανείου που χορηγείται στο νοικοκυριό ή τη μη χρηματοδοτική εταιρεία.
82. Ευθυγραμμιζόμενο προς το τρίτο μέρος, παράρτημα I του κανονισμού (ΕΚ) αριθ. 2423/2001 (ΕΚΤ/2001/13), το γαλλικής προελεύσεως στεγαστικό πρόγραμμα με την ονομασία «plan d'épargne-logement» (PEL) ταξινομείται στις καταθέσεις προθεσμίας άνω των δύο ετών. Η κυβέρνηση ρυθμίζει τους όρους των εν λόγω PEL και καθορίζει το επιτόκιο, το οποίο παραμένει αμετάβλητο καθ' όλη τη διάρκεια της κατάθεσης (δηλαδή σε κάθε «γενιά» PEL εφαρμόζεται το ίδιο επιτόκιο). Τα PEL αποτελούν ρυθμιζόμενα μακροπρόθεσμα στεγαστικά προγράμματα, τα οποία θα πρέπει να έχουν τουλάχιστον τετραετή διάρκεια, ο δε πελάτης θα πρέπει να καταθέτει ετησίως στο PEL ορισμένο ελάχιστο ποσό οριζόμενο στον κανονισμό, έχοντας πάντως τη δυνατότητα να αυξήσει το καταβαλλόμενο ποσό οποτεδήποτε στη διάρκεια του προγράμματος. Με την έναρξη ενός νέου PEL, οι μονάδες παροχής στοιχείων αναφέρουν την αρχική κατάθεση ως νέα εργασία. Το χρηματικό ποσό που τοποθετείται αρχικά στο PEL μπορεί να είναι πολύ χαμηλό, οπότε και ο συντελεστής στάθμισης που αποδίδεται στο επιτόκιο νέων εργασιών θα είναι, επίσης, σχετικά χαμηλός. Η προσέγγιση αυτή διασφαλίζει ότι το επιτόκιο νέων εργασιών αντανακλά πάντοτε τους όρους της εκάστοτε τρέχουσας γενιάς των PEL. Οι μεταβολές στο επιτόκιο που εφαρμόζεται επί των νέων PEL αντανακλώνται στο επιτόκιο νέων εργασιών. Η αντίδραση των καταναλωτών όσον αφορά τη μετατόπιση του χαρτοφυλακίου από άλλες μακροπρόθεσμες καταθέσεις σε προϋπάρχοντα PEL αντανακλάται μόνο στα επιτόκια ανεξόφλητων υπολοίπων και όχι στα επιτόκια νέων εργασιών. Στο τέλος της τετραετούς περιόδου, ο πελάτης μπορεί είτε να ζητήσει δάνειο με μειωμένο επιτόκιο είτε να ανανεώσει τη σύμβαση. Εφόσον η εν λόγω ανανέωση του PEL πραγματοποιείται αυτομάτως, χωρίς την ενεργό συμμετοχή του πελάτη, και εφόσον οι όροι της σύμβασης, συμπεριλαμβανομένου του επιτοκίου, δεν καθίστανται αντικείμενο επαναδιαπραγματεύσεως, κατά τα οριζόμενα στην παράγραφο 21, η εν λόγω ανανέωση δεν λογίζεται ως νέα εργασία. Κατά την ανανέωση της σύμβασης, ο πελάτης έχει τη δυνατότητα να πραγματοποιήσει πρόσθετες καταθέσεις, υπό την προϋπόθεση ότι το ανεξόφλητο υπόλοιπο δεν υπερβαίνει ένα καθορισμένο ανώτατο όριο και ότι η



**▼B**

διάρκεια της σύμβασης δεν υπερβαίνει ένα μέγιστο αριθμό ετών. Εάν το ανεξόφλητο υπόλοιπο ή η διάρκεια εγγίξουν το ανώτατο όριο, η σύμβαση «παγώνει». Το νοικοκυριό ή η μη χρηματοδοτική εταιρεία διατηρεί τα δικαιώματα λήψης δανείου και εξακολουθεί να λαμβάνει τόκο για το διάστημα κατά το οποίο τα χρήματα παραμένουν στην τράπεζα, σύμφωνα με τους όρους που ισχύουν κατά την έναρξη του PEL. Σε ό,τι αφορά τα PEL, η κυβέρνηση χορηγεί επιδότηση με τη μορφή καταβαλλόμενου τόκου, πλέον του επιτοκίου που προσφέρει το πιστωτικό ή άλλο ίδρυμα. Σύμφωνα με τα προβλεπόμενα στην παράγραφο 6, στα στατιστικά στοιχεία επιτοκίων των ΝΧΙ αποτυπώνεται μόνο το τμήμα των καταβαλλόμενων τόκων που προσφέρει το πιστωτικό ή άλλο ίδρυμα. Δεν λαμβάνεται υπόψη η κρατική επιδότηση, η οποία καταβάλλεται όχι από το πιστωτικό ή άλλο ίδρυμα αλλά απλώς μέσω αυτών.

▼B

## Προσάρτημα 1

**Κατηγορίες μέσων για τα επιτόκια ανεξόφλητων υπολοίπων**

Για καθεμία από τις ακόλουθες κατηγορίες μέσων ►C1<sup>(1)</sup> ◀ καταρτίζεται ετήσιο συμφωνηθέν επιτόκιο (ΕΣΕ) ►C1<sup>(2)(3)</sup> ◀. Στην περίπτωση της στιγμιαίας απεικόνισης παρατηρήσεων στο τέλος του μήνα, οι μονάδες παροχής στοιχείων αναφέρουν για κάθε δείκτη ένα σταθμικό μέσο επιτόκιο, ενώ στην περίπτωση των τεκμαρτών επιτοκίων που αναφέρονται σε μέσα επίπεδα του μήνα, οι μονάδες παροχής στοιχείων αναφέρουν για κάθε δείκτη τους δεδουλευμένους τόκους και το μέσο υπόλοιπο καταθέσεων και δανείων, κατ' εφαρμογή των ορισμών και διατάξεων του παρόντος κανονισμού.

(<sup>1</sup>) Όταν, σε ορισμένο συμμετέχον κράτος μέλος, κάποια από τις ακόλουθες κατηγορίες μέσων δεν είναι εφαρμόσιμη στις τραπεζικές εργασίες μεταξύ των πιστωτικών και λοιπών ιδρυμάτων κατοίκων, αφενός, και των νοικοκυριών και μη χρηματοδοτικών εταιρειών κατοίκων συμμετεχόντων κρατών μελών, αφετέρου, δεν λαμβάνεται υπόψη.

(<sup>2</sup>) Η πραγματική επιβάρυνση με τη στενή έννοια (ΠΕΣ).

(<sup>3</sup>) Στον ακόλουθο πίνακα, «έως» σημαίνει «έως και».

	Τομέας	Είδος μέσου	Αρχική διάρκεια	Αριθμός δείκτη ανεξόφλητων υπολοίπων	Υποχρέωση παροχής στοιχείων		
Καταθέσεις σε ευρώ	Νοικοκυριά (*)	Προθεσμίας	Έως 2 ετών	1	ΕΣΕ		
			Άνω των 2 ετών	2	ΕΣΕ		
			Μη χρηματοδοτικές εταιρείες	Προθεσμίας	Έως 2 ετών	3	ΕΣΕ
					Άνω των 2 ετών	4	ΕΣΕ
			Συμφωνίες επαναγοράς			5	ΕΣΕ
	Δάνεια σε ευρώ	Νοικοκυριά (*)	Για αγορά κατοικίας	Έως 1 έτους	6	ΕΣΕ	
				Άνω του 1 και έως ετών	7	ΕΣΕ	
				Άνω των 5 ετών	8	ΕΣΕ	
		Μη χρηματοδοτικές εταιρείες	Δάνεια καταναλωτικής πίστης και λοιπά δάνεια	Έως 1 έτους	9	ΕΣΕ	
				Άνω του 1 έτους και έως 5 ετών	10	ΕΣΕ	
				Άνω των 5 ετών	11	ΕΣΕ	
		Μη χρηματοδοτικές εταιρείες		Έως 1 έτους	12	ΕΣΕ	
				Άνω του 1 έτους και έως 5 ετών	13	ΕΣΕ	
				Άνω των 5 ετών	14	ΕΣΕ	

(\*) Συμπεριλαμβανομένων των μη κερδοσκοπικών ιδρυμάτων που εξυπηρετούν νοικοκυριά.

**▼B**

Για τις ακόλουθες κατηγορίες μέσων που περιλαμβάνονται στο προσάρτημα 2, η έννοια των νέων εργασιών επεκτείνεται στο συνολικό ποσό, δηλαδή στα ανεξόφλητα υπόλοιπα ►C1<sup>(1)</sup>(<sup>2</sup>) ◄ και καταρτίζεται ετήσιο συμφωνηθέν επιτόκιο (ΕΣΕ) ►C1<sup>(3)</sup> ◄. Στην περίπτωση της στιγμιαίας απεικόνισης παρατηρήσεων στο τέλος του μήνα, οι μονάδες παροχής στοιχείων αναφέρουν για κάθε δείκτη ένα σταθμικό μέσο επιτόκιο, ενώ στην περίπτωση των τεκμαρτών επιτοκίων που αναφέρονται σε μέσα επίπεδα του μήνα, οι μονάδες παροχής στοιχείων αναφέρουν για κάθε δείκτη τους δεδουλευμένους τόκους και το μέσο υπόλοιπο καταθέσεων και δανείων, κατ' εφαρμογή των ορισμών και διατάξεων του παρόντος κανονισμού. Επιπλέον, για τους δείκτες 12 και 23 όλες οι μονάδες παροχής στοιχείων αναφέρουν το ανεξόφλητο υπόλοιπο στο τέλος του μήνα.

(<sup>1</sup>) Η πραγματική επιβάρυνση με τη στενή έννοια (ΠΕΣ).

(<sup>2</sup>) Στον ακόλουθο πίνακα, «έως» σημαίνει «έως και».

(<sup>3</sup>) Όταν, σε ορισμένο συμμετέχον κράτος μέλος, κάποια από τις ακόλουθες κατηγορίες μέσων δεν είναι εφαρμόσιμη στις τραπεζικές εργασίες μεταξύ των πιστωτικών και λοιπών ιδρυμάτων κατοίκων, αφενός, και των νοικοκυριών και μη χρηματοδοτικών εταιρειών κατοίκων συμμετεχόντων κρατών μελών, αφετέρου, δεν λαμβάνεται υπόψη.

	Τομέας	Είδος μέσου	Περίοδος προεידιοποίησης	Δείκτης νέων εργασιών	Υποχρέωση παροχής στοιχείων
Καταθέσεις σε ευρώ	Νοικοκυριά (*)	Μίας ημέρας	Υπό προεידιοποίηση (**)	1	ΕΣΕ
			Προεידιοποίηση διάρκειας έως 3 μηνών	5	ΕΣΕ
		Μη χρηματοδοτικές εταιρείες	Μίας ημέρας	Προεידιοποίηση διάρκειας άνω των 3 μηνών	6
Δάνεια σε ευρώ	Νοικοκυριά (*)	Τραπεζική υπερανάληψη		12	ΕΣΕ, ποσό
	Μη χρηματοδοτικές εταιρείες	Τραπεζική υπερανάληψη		23	ΕΣΕ, ποσό

(\*) Συμπεριλαμβανομένων των μη κερδοσκοπικών ιδρυμάτων που εξυπηρετούν νοικοκυριά.

(\*\*) Για την εν λόγω κατηγορία μέσων, τα νοικοκυριά και οι χρηματοδοτικές εταιρείες συγχωνεύονται και ταξινομούνται στον τομέα των νοικοκυριών, δεδομένου ότι αυτός κατέχει το 98 % περίπου των ανεξόφλητων υπολοίπων των καταθέσεων υπό προεידιοποίηση σε όλα μαζί τα συμμετέχοντα κράτη μέλη.



Προσάρτημα 2

**Κατηγορίες μέσων για τα επιτόκια νέων εργασιών**

Καταρτίζεται ετήσιο συμφωνηθέν επιτόκιο (ΕΣΕ) ►C1<sup>(1)</sup> ◄ για τις ακόλουθες κατηγορίες μέσων ►C1<sup>(2)(3)</sup> ◄. Όταν τα επιτόκια των καταθέσεων μίας ημέρας, των καταθέσεων υπό προειδοποίηση και των τραπεζικών υπεραναλήψεων (δείκτες 1, 5, 6, 7, 12 και 23) καταρτίζονται ως:

- στιγμιαία απεικόνιση παρατηρήσεων στο τέλος του μήνα, οι μονάδες παροχής στοιχείων αναφέρουν για καθένα από τους δείκτες 1 έως 29 ένα σταθμικό μέσο επιτόκιο· επιπλέον, για τους δείκτες 2 έως 4, 8 έως 11, 13 έως 22 και 24 έως 29, αναφέρουν επίσης τον όγκο νέων εργασιών που διεξάγονται στη διάρκεια του μήνα αναφοράς, κατ' εφαρμογή των ορισμών και διατάξεων του παρόντος κανονισμού.
- τεκμαρτά επιτόκια που αναφέρονται σε μέσα επίπεδα του μήνα, οι μονάδες παροχής στοιχείων αναφέρουν για καθένα από τους δείκτες 2 έως 4, 8 έως 11, 13 έως 22 και 24 έως 31 ένα σταθμικό μέσο επιτόκιο επιπλέον, για τους δείκτες 1, 5, 6, 7, 12 και 23 αναφέρουν επίσης τους δεδουλευμένους τόκους και το υπόλοιπο των καταθέσεων και δανείων, κατ' εφαρμογή των ορισμών και διατάξεων του παρόντος κανονισμού.

Για τις τραπεζικές υπεραναλήψεις, δηλαδή για τους δείκτες 12 και 23, όλες οι μονάδες παροχής στοιχείων αναφέρουν το ανεξόφλητο υπόλοιπο στο τέλος του μήνα.

<sup>(1)</sup> Η πραγματική επιβάρυνση με τη στενή έννοια (ΠΕΣ).

<sup>(2)</sup> Όταν, σε ορισμένο συμμετέχον κράτος μέλος, κάποια από τις ακόλουθες κατηγορίες μέσων δεν είναι εφαρμόσιμη στις τραπεζικές εργασίες μεταξύ των πιστωτικών και λοιπών ιδρυμάτων κατοίκων, αφενός, και των νοικοκυριών και μη χρηματοδοτικών εταιρειών κατοίκων συμμετεχόντων κρατών μελών, αφετέρου, δεν λαμβάνεται υπόψη.

<sup>(3)</sup> Στον ακόλουθο πίνακα, «έως» σημαίνει «έως και».

Κατάθεσεις ευρώ	Τομέας	Είδος μέσου	Αρχική διάρκεια, περίοδος προεידιοποίησης, αρχικός προσδιορισμός επιτοκίου	Αριθμός δείκτη νέων εργασιών	Υποχρέωση παροχής στοι- χείων			
σε	Νοικοκυριά (*)	Μίας ημέρας (***)	Αρχική διάρκεια, περίοδος προεידιοποίησης, αρχικός προσδιορισμός επιτοκίου	1	ΕΣΕ			
				Προθεσμία	2	ΕΣΕ, ποσό		
					3	ΕΣΕ, ποσό		
					4	ΕΣΕ, ποσό		
				Υπό ποίηση (**) (***)	Υπο ποίηση (**) (***)	5	ΕΣΕ	
						6	ΕΣΕ	
						7	ΕΣΕ	
				Μη χρηματοδοτικές εται- ρείες	Μίας ημέρας (**)	Προθεσμία	8	ΕΣΕ, ποσό
							9	ΕΣΕ, ποσό
							10	ΕΣΕ, ποσό
							11	ΕΣΕ, ποσό
				Δάνεια σε ευρώ	Νοικοκυριά (*)	Καταναλωτικά	12	ΕΣΕ, ποσό
							13	ΕΣΕ, ποσό
							14	ΕΣΕ, ποσό

Τομέας	Είδος μέσου	Αρχική διάρκεια, περίοδος προεπιδοποίησης, αρχικός προσδιορισμός επιτοκίου	Αριθμός δείκτη νέων εργασιών	Υποχρέωση παροχής στοιχείων	
Μη χρηματοδοτικές εταιρείες	Για αγορά κατοικίας	Αρχικός προσδιορισμός επιτοκίου άνω των 5 ετών	15	ΕΣΕ, ποσό	
		Μεταβαλλόμενο επιτόκιο και αρχικός προσδιορισμός επιτοκίου έως 1 έτους	16	ΕΣΕ, ποσό	
	Για άλλους σκοπούς	Αρχικός προσδιορισμός επιτοκίου άνω του 1 έτους και έως 5 ετών	17	ΕΣΕ, ποσό	
		Αρχικός προσδιορισμός επιτοκίου άνω των 5 ετών και έως 10 ετών	18	ΕΣΕ, ποσό	
		Αρχικός προσδιορισμός επιτοκίου άνω των 10 ετών	19	ΕΣΕ, ποσό	
		Μεταβαλλόμενο επιτόκιο και αρχικός προσδιορισμός επιτοκίου έως 1 έτος	20	ΕΣΕ, ποσό	
	Τραπεζική υπερανάληψη (***)	Λοιπά δάνεια ύψους έως 1 εκατ. ευρώ	Αρχικός προσδιορισμός επιτοκίου άνω του 1 έτους και έως 5 ετών	21	ΕΣΕ, ποσό
			Αρχικός προσδιορισμός επιτοκίου άνω των 5 ετών	22	ΕΣΕ, ποσό
			Μεταβαλλόμενο επιτόκιο και αρχικός προσδιορισμός επιτοκίου έως 1 έτος	23	ΕΣΕ, ποσό
			Αρχικός προσδιορισμός επιτοκίου άνω του 1 έτους και έως 5 ετών	24	ΕΣΕ, ποσό
		Αρχικός προσδιορισμός επιτοκίου άνω του 1 έτους και έως 5 ετών	25	ΕΣΕ, ποσό	



Τομέας	Είδος μέσου	Αρχική διάρκεια, περίοδος προεידιοποίησης, αρχικός προσδιορισμός επιτοκίου	Αριθμός δείκτη νέων εργασιών	Υποχρέωση παροχής στοιχείων
		Αρχικός προσδιορισμός επιτοκίου άνω των 5 ετών	26	ΕΣΕ, ποσό
	Λοιπά δάνεια ύψους άνω του 1 εκατ. ευρώ	Μεταβαλλόμενο επιτόκιο και αρχικός προσδιορισμός επιτοκίου έως 1 έτος	27	ΕΣΕ, ποσό
		Αρχικός προσδιορισμός επιτοκίου άνω του 1 έτους και έως 5 ετών	28	ΕΣΕ, ποσό
		Αρχικός προσδιορισμός επιτοκίου άνω των 5 ετών	29	ΕΣΕ, ποσό

(\*) Συμπεριλαμβανομένων μη κερδοσκοπικών ιδρυμάτων που εξυπηρετούν νοικοκυριά.

(\*\*) Για την εν λόγω κατηγορία μέσων, τα νοικοκυριά και οι μη χρηματοδοτικές εταιρείες συγχωνεύονται στον τομέα των νοικοκυριών, δεδομένου ότι αυτός κατέχει το 98 % περίπου των ανεξόφλητων υπολοίπων των καταθέσεων υπό προεידιοποίηση σε όλα μαζί τα συμμετέχοντα κράτη μέλη.

(\*\*\*) Για την εν λόγω κατηγορία μέσων, η έννοια των νέων εργασιών επεκτείνεται στο συνολικό ποσό, δηλαδή στα ανεξόφλητα υπόλοιπα.

**▼B**

Για τις ακόλουθες κατηγορίες μέσων καταρτίζεται το συνολικό ετήσιο ποσοστό επιβάρυνσης (ΣΕΠΕ). Οι μονάδες παροχής στοιχείων αναφέρονται για κάθε δείκτη ένα σταθμικό μέσο επιτόκιο, κατ' εφαρμογή των ορισμών και διατάξεων του παρόντος κανονισμού:

	Τομέας	Είδος μέσου	Αριθμός δείκτη νέων εργασιών	Υποχρέωση παροχής στοιχείων
Δάνεια σε ευρώ	Νοικοκυριά (*)	Καταναλωτικά	30	ΣΕΠΕ
		Για αγορά κατοικίας	31	ΣΕΠΕ

(\*) Συμπεριλαμβανομένων μη κερδοσκοπικών ιδρυμάτων που εξυπηρετούν νοικοκυριά.



ΠΑΡΑΡΤΗΜΑ ΙΙΙ

**ΕΛΑΧΙΣΤΑ ΠΡΟΤΥΠΑ ΠΟΥ ΠΡΕΠΕΙ ΝΑ ΤΗΡΟΥΝΤΑΙ ΑΠΟ ΤΟΝ ΠΡΑΓΜΑΤΙΚΟ ΠΛΗΘΥΣΜΟ ΠΑΡΟΧΗΣ ΣΤΟΙΧΕΙΩΝ**

Προς εκπλήρωση της υποχρέωσης παροχής στατιστικών στοιχείων που επιβάλλει η Ευρωπαϊκή Κεντρική Τράπεζα (ΕΚΤ), οι μονάδες παροχής στοιχείων τηρούν τα ακόλουθα ελάχιστα πρότυπα:

*Ελάχιστα πρότυπα διαβίβασης*

- α) Η παροχή στοιχείων στις εθνικές κεντρικές τράπεζες (ΕθνΚΤ) πρέπει να πραγματοποιείται εγκαίρως και εντός των προθεσμιών που αυτές ορίζουν,
- β) οι στατιστικές εκθέσεις πρέπει να λαμβάνουν τη μορφή και το μορφότυπο που προβλέπονται βάσει των καθοριζόμενων από τις ΕθνΚΤ τεχνικών προϋποθέσεων για την παροχή στοιχείων,
- γ) πρέπει να ορίζεται ο υπεύθυνος επικοινωνίας εντός της μονάδας παροχής στοιχείων (ένας ή περισσότεροι) και
- δ) πρέπει να τηρούνται οι τεχνικές προδιαγραφές για τη διαβίβαση στοιχείων στις ΕθνΚΤ.

*Ελάχιστα πρότυπα ακρίβειας*

- ε) τα στατιστικά στοιχεία πρέπει να είναι πλήρη. Τα κενά πρέπει να επισημαίνονται, να αιτιολογούνται στις ΕθνΚΤ και, εφόσον είναι δυνατόν, να καλύπτονται το συντομότερο δυνατόν,
- στ) τα στατιστικά στοιχεία δεν πρέπει να περιέχουν συνεχή και διαρθρωτικά κενά,
- ζ) οι μονάδες παροχής στοιχείων πρέπει να είναι σε θέση να παρέχουν πληροφορίες σχετικά με τις εξελίξεις που συνεπάγονται τα παρεχόμενα στοιχεία,
- η) οι μονάδες παροχής στοιχείων πρέπει να ακολουθούν τις διαστάσεις και το σύστημα δεκαδικών ψηφίων που καθορίζουν οι ΕθνΚΤ για την τεχνική διαβίβαση των στοιχείων, και
- θ) οι μονάδες παροχής στοιχείων πρέπει να ακολουθούν την πολιτική στρωγγυλοποίησης που καθορίζουν οι ΕθνΚΤ για την τεχνική διαβίβαση των στοιχείων.

*Ελάχιστα πρότυπα εννοιολογικής συμβατότητας*

- ι) Τα στατιστικά στοιχεία πρέπει να είναι σύμφωνα προς τους ορισμούς και τις ταξινομήσεις που περιλαμβάνονται στον παρόντα κανονισμό,
- ια) σε περίπτωση τυχόν αποκλίσεων από τους εν λόγω ορισμούς και ταξινομήσεις, οι μονάδες παροχής στοιχείων πρέπει να παρακολουθούν σε τακτική βάση και να εκτιμούν ποσοτικά τη διαφορά μεταξύ του χρησιμοποιηθέντος μέτρου και του μέτρου που καθορίζεται στον παρόντα κανονισμό, και
- ιβ) οι μονάδες παροχής στοιχείων πρέπει να είναι σε θέση να ερμηνεύουν αναντιστοιχίες των παρεχόμενων στοιχείων σε σύγκριση με τα αριθμητικά δεδομένα των προηγούμενων περιόδων.

*Ελάχιστα πρότυπα αναθεωρήσεων*

- ιγ) Πρέπει να ακολουθείται η πολιτική και οι διαδικασίες αναθεωρήσεων, τις οποίες καθορίζουν η ΕΚΤ και οι ΕθνΚΤ. Οι αναθεωρήσεις που αποκλίνουν από τις συνήθειες πρέπει να συνοδεύονται από επεξηγηματικά σημειώματα.



## ΠΑΡΑΡΤΗΜΑ IV

## ΜΕΤΑΒΑΤΙΚΕΣ ΔΙΑΤΑΞΕΙΣ ΓΙΑ ΤΗΝ ΕΦΑΡΜΟΓΗ ΤΟΥ ΠΑΡΟΝΤΟΣ ΚΑΝΟΝΙΣΜΟΥ

1. Έως και το μήνα αναφοράς Δεκέμβριο του έτους 2003, τα συγκεντρωτικά εθνικά μηνιαία στατιστικά στοιχεία για νέες εργασίες και ανεξόφλητα υπόλοιπα είναι δυνατό να παρέχονται στην Ευρωπαϊκή Κεντρική Τράπεζα (ΕΚΤ) με παράταση δύο εργάσιμων ημερών από το πέρας των εργασιών της 19ης εργάσιμης ημέρας μετά το τέλος του μήνα αναφοράς, κατά τα ειδικότερα οριζόμενα στο άρθρο 3 παράγραφος 4 του παρόντος κανονισμού. Εναλλακτικά, τα συγκεντρωτικά εθνικά μηνιαία στατιστικά στοιχεία για τα ανεξόφλητα υπόλοιπα είναι δυνατό να παρέχονται στην ΕΚΤ μόνο μία φορά ανά τρίμηνο, με παράταση δύο εργάσιμων ημερών από το πέρας των εργασιών της 19ης εργάσιμης ημέρας μετά το τέλος του ημερολογιακού τριμήνου. Η ΕΚΤ παρέχει στις εθνικές κεντρικές τράπεζες (ΕθνΚΤ) ευελιξία κατά την εφαρμογή των ρυθμίσεων της εν λόγω μεταβατικής περιόδου σε εθνικό επίπεδο.
2. Από το μήνα αναφοράς Ιανουάριο του έτους 2004, τα στοιχεία, συμπεριλαμβανομένων των συγκεντρωτικών εθνικών μηνιαίων στατιστικών στοιχείων για ανεξόφλητα υπόλοιπα, παρέχονται την 19η εργάσιμη ημέρα μετά το τέλος του μήνα αναφοράς, κατά τα ειδικότερα οριζόμενα στο άρθρο 3 παράγραφος 4 του παρόντος κανονισμού.
3. Έως και το μήνα αναφοράς Δεκέμβριο, του έτους 2006, το κείμενο της παραγράφου 10 του παραρτήματος I διατυπώνεται ως εξής:
 

«10. Το ελάχιστο μέγεθος εθνικού δείγματος διαμορφώνεται κατά τρόπο ώστε:

  - α) το μέγιστο τυχαίο σφάλμα<sup>(1)</sup> για τα επιτόκια νέων εργασιών κατά μέσο όρο, λαμβανομένων υπόψη όλων των κατηγοριών μέσων, να μην υπερβαίνει τις 10 μονάδες βάσης σε επίπεδο σημαντικότητας 90 %<sup>(2)</sup>· ή
  - β) να καλύπτει τουλάχιστον 30 % του δυνητικού πληθυσμού παροχής στοιχείων που έχει την ιδιότητα κατοίκου ►C1· ◄ πάντως, και στις περιπτώσεις κατά τις οποίες το εν λόγω ποσοστό αντιστοιχεί σε περισσότερες από 100 μονάδες παροχής στοιχείων, το ελάχιστο μέγεθος εθνικού δείγματος είναι δυνατό να περιορίζεται στις 100 μονάδες παροχής στοιχείων, ή
  - γ) οι μονάδες παροχής στοιχείων στο εθνικό δείγμα να καλύπτουν τουλάχιστον 75 % των υπολοίπων των καταθέσεων σε ευρώ που δέχονται από νοικοκυριά και μη χρηματοδοτικές εταιρείες κατοίκους των συμμετεχόντων κρατών μελών και τουλάχιστον 75 % των υπολοίπων των δανείων σε ευρώ που χορηγούν στους εν λόγω τομείς.»

<sup>(1)</sup>  $D = z_{\alpha/2} * \sqrt{\text{var}(\hat{\theta})} \approx z_{\alpha/2} * \sqrt{\text{var}(\hat{\theta})}$ ,

όπου D είναι το μέγιστο τυχαίο σφάλμα,  $z_{\alpha/2}$  είναι ο συντελεστής που υπολογίζεται βάσει της κανονικής κατανομής ή κάθε κατανομής κατάλληλης σύμφωνα με τη δομή των στοιχείων (π.χ. κατανομή t), σε επίπεδο σημαντικότητας 1- $\alpha$ ,  $\text{var}(\hat{\theta})$  είναι η διακύμανση της εκτιμήτριας της παραμέτρου  $\theta$ , και  $\text{var}(\hat{\theta})$  είναι η εκτιμώμενη διακύμανση της εκτιμήτριας της παραμέτρου  $\theta$ .

<sup>(2)</sup> Οι ΕθνΚΤ μπορούν να μεταφράζουν απευθείας το απόλυτο μέτρο των 10 μονάδων βάσης σε επίπεδο σημαντικότητας 90 % σε ένα σχετικό μέτρο που αναφέρεται στο μέγιστο συντελεστή μεταβλητότητας της εκτιμήτριας μεταβλητής.