



KOMMISSIONENS GENNEMFØRELSESAFGØRELSE (EU) 2026/1064

af 8. juni 2026

om regler for anvendelsen af Europa-Parlamentets og Rådets forordning (EU) 2024/982 for så vidt angår automatiseret søgning og udveksling af biometriske data via Prümrouteren

EUROPA-KOMMISSIONEN HAR –

under henvisning til traktaten om Den Europæiske Unions funktionsmåde,

under henvisning til Europa-Parlamentets og Rådets forordning (EU) 2024/982 af 13. marts 2024 om automatiseret søgning og udveksling af oplysninger med henblik på politisamarbejde, og om ændring af Rådets afgørelse 2008/615/RIA og 2008/616/RIA og Europa-Parlamentets og Rådets forordning (EU) 2018/1726, (EU) 2019/817 og (EU) 2019/818 (Prüm II-forordningen) ⁽¹⁾, særlig artikel 5, stk. 3, artikel 8, stk. 2 og 3, artikel 9, stk. 3, artikel 13, stk. 2 og 3, artikel 14, stk. 2, artikel 22, stk. 2 og 3, artikel 23, stk. 2, artikel 31 og artikel 37, stk. 6, og

ud fra følgende betragtninger:

- (1) Forordning (EU) 2024/982 fastlægger en ramme for automatiseret søgning efter og udveksling af visse kategorier af data med henblik på grænseoverskridende politisamarbejde, herunder automatiseret udveksling af biometriske data mellem medlemsstaterne og Europol for at forebygge og bekæmpe grænseoverskridende kriminalitet.
- (2) I henhold til forordning (EU) 2024/982 skal Kommissionen fastsætte de tekniske regler for automatiseret søgning efter og udveksling af biometriske data, dvs. DNA-profiler, fingeraftryksdata og ansigtsbilleder, som skal foretages via Prümrouteren.
- (3) Det er derfor nødvendigt at fastlægge de tekniske standarder, procedurer og specifikationer for Prüm-routerens drift og de tilhørende tjenester for at sætte eu-LISA i stand til at fastlægge routerens udformning samt udarbejde de tekniske specifikationer og gennemføre afprøvningen og den overordnede projektstyring og -koordinering.
- (4) En effektiv udveksling af biometriske data kræver standardiserede formater, entydige identifikatorer og harmoniserede protokoller for DNA-profiler, fingeraftryksdata og ansigtsbilleder. Anvendelsen af internationalt anerkendte standarder bør sikre interoperabilitet og kompatibilitet mellem medlemsstaternes systemer og med Europol. I de relevante tekniske regler fastsættes enhedskoder, meddelelsesstrukturer, data payload og routingmekanismer for at sikre ensartet og nøjagtig automatiseret behandling.
- (5) Udvekslingen af følsomme biometriske data bør beskyttes mod uautoriseret adgang, manipulation eller tab, og Prümrouteren bør fungere som et system med høj tilgængelighed med redundans på tværs af primære anlæg og backupanlæg. Det er derfor nødvendigt at fastlægge sikre kommunikationsprotokoller, automatiske genforsøgs-mekanismer og overvågningsprocedurer. Sådanne protokoller, mekanismer og procedurer bør sikre systemets pålidelighed, rettidige svar og fejlhåndtering med henblik på uafbrudt grænseoverskridende dataudveksling.
- (6) Udvekslingen af DNA-profiler, fingeraftryksdata og ansigtsbilleder bør overholde minimumskvalitetsstandarder for at muliggøre pålidelig identifikation og kontrol. Automatiske matchprocedurer bør suppleres med manuel kriminalteknisk gennemgang for at bekræfte match og anmodninger om centrale data. Det er derfor afgørende at fastsætte tekniske regler for profilformater, opløsning, loci-match, rangordning af kandidater, procedurer for genmatch og rapportering. Det bør sikre, at de udvekslede data kan fortolkes nøjagtigt og anvendes til strafferetlige efterforskning i overensstemmelse med forordning (EU) 2024/982.
- (7) I medfør af artikel 1 og 2 i protokol nr. 22 om Danmarks stilling, der er knyttet som bilag til traktaten om Den Europæiske Union og til traktaten om Den Europæiske Unions funktionsmåde, deltog Danmark ikke i vedtagelsen af forordning (EU) 2024/982, som ikke er bindende for og ikke finder anvendelse i Danmark. Denne afgørelse er derfor ikke bindende for og finder ikke anvendelse i Danmark.
- (8) Irland er bundet af forordning (EU) 2024/982 og er derfor bundet af denne afgørelse.

⁽¹⁾ EUT L, 2024/982, 5.4.2024, ELI: <http://data.europa.eu/eli/reg/2024/982/oj>.

- (9) Prümrouteren bidrager til leveringen af en grænseoverskridende digital offentlig tjeneste. Da denne afgørelse indfører bindende krav, der påvirker tjenestens udvikling, kræves der en interoperabilitetsvurdering i henhold til artikel 3 i Europa-Parlamentets og Rådets forordning (EU) 2024/903 ⁽²⁾ (forordningen om et interoperabelt Europa). Vurderingen er blevet foretaget og rapporten herom vil blive offentliggjort på portalen for et interoperabelt Europa.
- (10) Den Europæiske Tilsynsførende for Databeskyttelse afgav udtalelse den 27. januar 2026.
- (11) Foranstaltningerne i denne afgørelse er i overensstemmelse med udtalelse fra Prüm II-udvalget, der er nedsat ved artikel 77 i forordning (EU) 2024/982 –

VEDTAGET DENNE AFGØRELSE:

Artikel 1

I denne afgørelse forstås ved:

- a) »enhed«: enten en medlemsstat eller Europol
- b) »anmodende enhed«: en medlemsstat eller Europol, der indleder en forespørgsel
- c) »anmodet enhed«: den medlemsstat eller Europol, der modtager en forespørgsel og indleder et svar
- d) »transaktion«: en forespørgselstransaktion og de(n) tilhørende svartransaktion(er)
- e) »kvotepoint«: et point, der fratrækkes for hver transaktion, der modtages, behandles og besvares af den anmodede enhed
- f) »partiel locus«: en locus med kun én udfyldt allel
- g) »politibillede«: et ansigtsbillede taget i et kontrolleret miljø
- h) »sporingsbillede«: et ansigtsbillede taget i et ukontrolleret miljø
- i) »genmatch«: den opgave, som routeren udfører for at rangordne kandidaterne ensartet ved at sammenligne de biometriske oplysninger anvendt til forespørgslerne og de biometriske data givet i svartransaktionerne fra de anmodede enheder i overensstemmelse med 37, stk. 4, i forordning (EU) 2024/982.

Artikel 2

Specifikationerne vedrørende de tekniske regler for automatiseret søgning og udveksling af biometriske data via Prümrouteren er fastsat i bilaget.

Artikel 3

Denne afgørelse træder i kraft på tyvendedagen efter offentliggørelsen i *Den Europæiske Unions Tidende*.

Udfærdiget i Bruxelles, den 8. juni 2026.

På Kommissionens vegne
Ursula VON DER LEYEN
Formand

⁽²⁾ Europa-Parlamentets og Rådets forordning (EU) 2024/903 af 13. marts 2024 om foranstaltninger til sikring af et højt niveau af interoperabilitet i den offentlige sektor i hele Unionen (forordningen om et interoperabelt Europa) (EUT L, 2024/903, 22.3.2024, ELI: <http://data.europa.eu/eli/reg/2024/903/oj>).

BILAG

**Tekniske regler for automatiseret søgning efter og udveksling af biometriske data via Prümrouteren,
jf. artikel 2**

KAPITEL 1: Router

1. Tabel over enhedskoder

De anmodende og anmodede enheder identificeres ved en kode på to bogstaver fra ISO 3166. Hvis enheden ikke har nogen reserveret ISO-kode, definerer dette dokument en i tabel 1.

Tabel 1

Liste over de enhedskoder, der anvendes i Prüm II's automatiserede udvekslinger

Navnet på enheden	Kode
Østrig	AT
Belgien	BE
Bulgarien	BG
Cypern	CY
Tjekkiet	CZ
Tyskland	DE
Estland	EE
Spanien	ES
Finland	FI
Frankrig	FR
Grækenland	GR
Kroatien	HR
Ungarn	HU
Irland	IE
Italien	IT
Litauen	LT
Luxembourg	LU
Letland	LV
Malta	MT
Nederlandene	NL
Polen	PL
Portugal	PT
Rumænien	RO
Sverige	SE
Slovenien	SI
Slovakiet	SK
EU-router	EU
Europol	EP

2. Teknisk procedure for routerens forespørgsel i medlemsstaternes databaser og i Europodataene

Routeren anvender TESTA Eurodomain ⁽¹⁾ eller efterfølgende implementeringer af netværket til at udveksle data med enhederne. Routeren og enhederne udveksler data via asynkrone transaktioner over webtjenester. Alle transaktioner mellem alle enheder fastlægges af eu-LISA.

Webtjenesterne baseres på de samme kommunikationsprotokoller og det samme meddelelsesformat, som anvendes af den europæiske søgeportal (ESP). Samtlige enheder opretter webtjenester til at behandle følgende transaktioner:

- a) forespørgsel, første trin, fra den anmodende enhed via routeren til en eller flere anmodede enheder
 - 1) forespørgsel om DNA
 - 2) forespørgsel om fingeraftryk
 - 3) forespørgsel om ansigtsbillede
- b) svar, første trin, fra en eller flere anmodede enheder via routeren til den anmodende enhed
 - 1) svar om DNA
 - 2) svar om fingeraftryk
 - 3) svar om ansigtsbillede
- c) anmodning, andet trin, om centrale data fra den anmodende enhed via routeren til den anmodede enhed
 - 1) anmodning om centrale data om DNA
 - 2) anmodning om centrale data om fingeraftryk
 - 3) anmodning om centrale data om ansigtsbillede
- d) svar, andet trin, om centrale data fra den anmodede enhed via routeren til den anmodende enhed
 - 1) svar om centrale data om DNA
 - 2) svar om centrale data om fingeraftryk
 - 3) svar om centrale data om ansigtsbillede.

Webtjenesterne kommunikerer med de tilsvarende tjenester i routeren for at kunne behandle og dirigere dataene korrekt til de øvrige enheder.

Hver webtjeneste kan være tilgængelig via en specifik IP-adresseordning for at tage højde for situationer, hvor flere forskellige myndigheder er involveret i udvekslingen.

Webtjenester kan samles i et eller flere nationale kontaktpunkter.

Eu-LISA definerer en specifik routing-envelope for hver transaktion.

Routing-envelopen skal indeholde følgende routingoplysninger:

- den anmodende enhed
- de anmodede enheder
- forespørgslens transaktionstype og transaktionsforespørgselskoden (TQC)
- svarets transaktionstype og transaktionssvarkoden (TRC)
- genmatchmulighedens transaktionstype, hvis den anmodende enhed anmoder herom. Disse routingoplysninger finder ikke anvendelse på DNA-profiler
- antallet af kandidater, der anmodes om.

Routing-envelopen kan indeholde yderligere routingoplysninger, såsom de valgfrie funktioner og de anonyme data, der er nødvendige for udarbejdelse af statistikker som fastlagt i afsnit 5.4.

⁽¹⁾ TESTA Eurodomain er et sikkert, privat, EU-dækkende netværk, der muliggør krypteret og pålidelig dataudveksling mellem EU-institutioner, medlemsstaternes myndigheder og agenturer, især for følsomme oplysninger som retshåndhævelses- og retsdata.

Den faktiske data payload indsættes i routing-envelopen.

Data payload fastlægges af eu-LISA. Den anmodende enhed sikrer, at data payload er korrekt formateret. Den anmodede enhed sikrer, at svaret er korrekt formateret.

I tilfælde af genmatch validerer routeren data payload. I alle andre tilfælde validerer routeren ikke data payload.

Den anmodede enhed validerer data payload for at sikre, at den kan behandles korrekt.

Hvis den anmodede enhed ikke er i stand til at behandle data payload korrekt, sendes der en fejltransaktionsmeddelelse tilbage til den anmodende enhed via routeren. Formatet og detaljerne for denne standardiserede fejltransaktionsmeddelelse fastlægges af eu-LISA. Den skal indeholde fejlkoder vedrørende den anmodede enhed og routeren.

3. Formatet for routerens svar og processen

Hver transaktion, der sendes til en webtjeneste for forespørgsler (»forespørgselstransaktion«), identificeres ved en transaktionsforespørgselskode (TQC), som består af den anmodende enheds kode på to bogstaver efterfulgt af en unik kode bestående af dato og klokkeslæt for forespørgslen samt forespørgselsnummeret.

Hver transaktion, der sendes til en webtjeneste for svar (»svartransaktion«), skal henvise til TQC'en fra forespørgselstransaktionen.

Hver svartransaktion fra de anmodede enheder identificeres ved en transaktionssvarkode (TRC), der består af den anmodede enheds kode på to bogstaver efterfulgt af en unik kode bestående af dato og klokkeslæt for svaret samt svarnummeret.

TQC's og TRC's format og detaljer fastlægges af eu-LISA.

Hvis routeren modtager en svartransaktion, returneres denne svartransaktion af hver anmodet enhed til den anmodende enhed. Der henvises til TQC'en fra den oprindelige forespørgselstransaktion og TRC'en fra svartransaktionen. Hvis routeren meddeler en time-out, genereres TRC'en af routeren i overensstemmelse med det format, der fastsættes af eu-LISA. Eventuelle svar, som routeren modtager, efter at routeren har meddelt en time-out for en bestemt transaktion, slettes af routeren.

Hver transaktion bekræftes af den tilsvarende webtjeneste.

Inden for hver forespørgselstransaktion mærkes alle biometriske referencedata (DNA-referencedata, fingeraftryksreferencedata eller ansigtsbilledreferencedata) entydigt med et datareferencenummer (DRN), der oprettes af den anmodende enhed i overensstemmelse med artikel 7, 12 og 21 i forordning (EU) 2024/982.

Inden for hver svartransaktion mærkes alle matchende biometriske data (DNA-profiler, fingeraftryksdata eller ansigtsbilleder) entydigt med et DRN, der oprettes af den anmodede enhed i overensstemmelse med artikel 9, 15 og 24 i forordning (EU) 2024/982. DRN's format og detaljer fastlægges af enhederne.

Disse DRN'er skal entydigt identificere de biometriske data og anvendes, når der anmodes om de centrale data.

4. Genmatchmulighed: tekniske regler for sammenligning og rangordning af kandidaterne mellem biometriske data

I overensstemmelse med artikel 37, stk. 4, i forordning (EU) 2024/982 kan den anmodende enhed, for så vidt angår forespørgsler om fingeraftryksdata og ansigtsbilleder, anmode routeren om, pr. transaktion, at foretage en genmatchsammenligning mellem dens egne biometriske data og de biometriske data, der er modtaget fra de anmodede enheder.

Genmatchet udføres af den biometriske genmatcher som en isoleret tjeneste på den platform, der også er vært for den fælles biometriske matchtjeneste (sBMS).

Uanset om den anmodende enhed har valgt genmatchsammenligningen, modtager den anmodende enhed kandidatlisterne, herunder NIST-filerne med et komplet sæt fingeraftryksdata eller ansigtsbilleder for hver anmodet enhed, efterhånden som routeren modtager dem fra den anmodede enhed. Routeren skal generere en time-out-meddelelse, så snart time-out registreres.

4.1. Genmatchsammenligning af søgninger på latente fingeraftryk mod tifinger

Når den anmodende enhed vælger genmatchsammenligning af søgninger på latente fingeraftryk mod tifingeraftryk, opbevarer routeren midlertidigt de kandidatlistes, der er modtaget fra de anmodede enheder, og anvender specifikke funktioner fra den platform, der hoster sBMS, til at foretage et genmatch mellem det latente fingeraftryk fra den anmodende enhed og de kandidater, der er modtaget fra de anmodede enheder.

Genmatch må kun finde sted mellem det latente fingeraftryk og det fingeraftryk i tifingersættet, der er angivet som muligt match.

Genmatchprocessen skaber en ny rangordnet liste over alle de match, der er modtaget fra de anmodede enheder. Til denne nye prioriterede liste anvendes identifikatorerne for tifingersættene. Den anmodende enhed kan anmode om, at alle NIST-filer med tifingeraftryksbilleder fremsendes som en del af den nye prioriterede liste til den anmodende enhed, som en valgfri parameter i transaktions-envelopen.

Når muligheden for genmatchsammenligning aktiveres af den anmodende enhed i den første forespørgselstransaktion, igangsætter routeren genmatchsammenligningen på de kandidater, der faktisk er modtaget.

Det angives i den nye rangordnede liste, hvilke anmodede enheder der ikke har svaret inden for tidsfristen.

4.2. Genmatchsammenligning af søgninger på latente håndfladeaftryk mod håndfladeaftryk

Når den anmodende enhed vælger genmatchsammenligning af søgninger på latente håndfladeaftryk mod håndfladeaftryk, anvendes den proces, der er beskrevet i punkt 4.1.

4.3. Genmatchsammenligning for søgninger på sporingsbillede mod politibilleder

Når den anmodende enhed vælger genmatchsammenligning for søgninger på sporingsbilleder mod politibilleder, anvendes den proces, der er beskrevet i punkt 4.1.

5. Beskrivelse af systemet

5.1. Systemets tilgængelighed

En primær router vil blive oprettet og administreret på eu-LISA's primære anlæg, og en backuprouter vil blive oprettet og administreret på agenturets backupanlæg.

Den primære router oprettes og administreres som et system med høj tilgængelighed og fuld redundans på eu-LISA's primære anlæg.

Alle enheder skal til enhver tid kommunikere med én enkelt router for alle webtjenester.

Skift af alle enheder fra det primære anlæg til backupanlægget (og omvendt) understøttes af automatiserede mekanismer, gennemføres af alle enheder og baseres på status for routeranlæggene, som fastlægges af eu-LISA.

Webtjenesterne på routeren implementeres ikke således, at vedvarende lagring af modtagne data garanteres på tværs af anlæg. Enhver transaktion er »bundet« til at blive gennemført inden for én bestemt router. Når den primære router bliver utilgængelig, underrettes enhederne automatisk på grundlag af en beslutning truffet af eu-LISA, og efterfølgende transaktioner dirigeres til backuprouteren. Eventuelle igangværende transaktioner, der endnu ikke er fuldt gennemført i den primære router, betragtes som tabte og vil resultere i time-out.

Enhver webtjenestekunde, hvad enten det er en anmodende enhed, en anmodet enhed eller selve routeren, indfører en automatisk mekanisme til fornyet forsøg. Hvis den tilsvarende tjeneste ikke er tilgængelig, forsøger kunden og routeren igen, indtil en time-out er nået. Time-outværdien skal være specifik for hver webtjeneste og for hver enhed og fastsættes af eu-LISA.

Hver enhed indfører fejlhåndtering i sine egne webtjenester for at give enheden et fuldstændigt overblik over sine egne mislykkede indgående og udgående transaktioner.

Routerens webtjenester indfører en fejlhåndterings- og rapporteringsmekanisme, som baseres på tekniske bekræftelser, der modtages eller ikke modtages fra enhederne, som gør det muligt for eu-LISA at blive informeret om, at en enheds webtjenester ikke er tilgængelige. Eu-LISA kontakter den enhed, der har en webtjeneste, som konsekvent har været utilgængelig i en længere periode. Eu-LISA kontakter også den enhed, der konsekvent forårsager timeouts i routeren.

Routeren skal muliggøre en system-til-system-transaktion, der gør det muligt regelmæssigt og automatisk at forespørge om den faktiske status for tilgængeligheden af webtjenesterne hos de forskellige enheder. Alle enheder kan forespørge om de indsamlede sundhedsstatus via en webtjeneste, der stilles til rådighed af routeren.

Hvis en kundeforøgning afsluttes med en time-out, underrettes den anmodende enhed, og den beslutter, om den vil gentage den specifikke transaktion til den anmodede enhed, som ikke var i stand til at fuldføre den forrige transaktion. Den anmodede enhed underrettes om de ufuldstændige transaktioner, som ikke fratrækkes den anmodede enheds daglige kvote.

5.2. Automatiseret søgning (forespørgsel og svar)

Med henblik på automatiseret søgning efter DNA-profiler i overensstemmelse med artikel 6, stk. 2 og 3, i forordning (EU) 2024/982, med henblik på automatiseret søgning efter fingeraftryksdata i overensstemmelse med artikel 11, stk. 1, i forordning (EU) 2024/982 og med henblik på automatiseret søgning efter ansigtsbilleder i overensstemmelse med artikel 20, stk. 1, i forordning (EU) 2024/982 behandles forespørgsler ved en fuldt automatiseret procedure. Hvad angår slægtskabsmatch på DNA-profiler behandles forespørgsler ved en halvautomatisk procedure.

Processen for automatiseret søgning efter DNA-profiler er beskrevet i kapitel 2. Processen for automatiseret søgning efter fingeraftryksdata er beskrevet i kapitel 3. Processen for automatiseret søgning efter ansigtsbilleder er beskrevet i kapitel 4.

Hvis en anmodende enhed sender en forespørgselstransaktion, der ikke understøttes af den anmodede enhed, sendes der en operationel meddelelse tilbage til den anmodende enhed med oplysning om, at den ønskede transaktion ikke understøttes af den anmodede enhed.

Hver DNA-profilforespørgselstransaktion fra en anmodende enhed til én eller flere anmodede enheder via routeren kan indeholde op til 500 profiler. Den tilsvarende svartransaktion fra den anmodede enhed til den anmodende enhed via routeren skal så indeholde ingen, én eller flere matchende kandidater for hver forespurgt profil.

5.3. Udveksling af centrale data (forespørgsel og svar)

I overensstemmelse med artikel 6, stk. 6 og 7, artikel 11, stk. 2, og artikel 20, stk. 2, i forordning (EU) 2024/982 kan den anmodende enhed, efter at have modtaget svarene fra routeren, beslutte at bekræfte et match mellem to biometriske data. Hvis den anmodende enhed beslutter at bekræfte et match, gennemgår den manuelt resultaterne med henblik herpå.

Via en enkelt transaktion gennem routeren underretter den anmodende enhed den anmodede enhed om det bekræftede match og videregiver en beskrivelse af kendsgerningerne samt en angivelse af den tilgrundliggende lovovertrædelse ved brug af den fælles tabel over lovovertrædelser, der er fastsat i den gennemførelsesretsakt, der er vedtaget i henhold til artikel 11b, stk. 1, litra a), i Rådets rammeafgørelse 2009/315/RIA^(?). Routeren standardiserer denne overførsel med koderne i den fælles tabel over lovovertrædelser.

Den anmodende enhed sender transaktionsforespørgselskoden (TQC), transaktionssvarkoden (TRC) og datareference-nummeret (DRN) for de matchende biometriske data, der er modtaget fra den anmodede enhed, til den anmodede enhed, som ejer disse data. Kombinationen af disse tre koder er unik og kan anvendes af den anmodede enhed til at kontrollere nøjagtigheden af anmodningen om centrale data.

Den anmodede enhed anvender DRN til at indsamle de centrale data fra den biometriske datapost, der blev identificeret som et potentielt match. Den anmodede enhed skal sende de centrale data tilbage til den anmodende enhed inden for 48 timer i overensstemmelse med artikel 47, stk. 1, i forordning (EU) 2024/982.

(?) Rådets rammeafgørelse 2009/315/RIA af 26. februar 2009 om tilrettelæggelsen og indholdet af udvekslinger af oplysninger fra strafferegistre mellem medlemsstaterne (EUT L 93 af 7.4.2009, s. 23, ELI: http://data.europa.eu/eli/dec_framw/2009/315/oj).

I overensstemmelse med artikel 47 skal den anmodede enhed, når et match er blevet bekræftet manuelt, og den anmodende enhed har videregivet en beskrivelse af kendsgerningerne og en angivelse af den tilgrundliggende lovovertrædelse, returnere et sæt af centrale data via routeren inden for 48 timer. Der skal ikke returneres centrale data, hvis en søgning foretaget af en anmodet medlemsstat resulterer i et match med tredjelandsdata, der er stillet til rådighed af Europol. I så fald finder opfølgningen sted i overensstemmelse med Europa-Parlamentets og Rådets forordning (EU) 2016/794 ⁽³⁾.

Den anmodede enhed angiver i svaret, om den giver den anmodende enhed sin forudgående tilladelse til at behandle de biometriske data og de centrale data, der er meddelt, til andre formål i overensstemmelse med artikel 50, stk. 1, i forordning (EU) 2024/982.

I overensstemmelse med artikel 6, stk. 7, i forordning (EU) 2024/982 kan den anmodede enhed også beslutte at bekræfte et match mellem to DNA-profiler. Hvis den anmodede enhed beslutter at bekræfte et match, gennemgår den manuelt resultaterne for at bekræfte et match og indlede en uafhængig og uopfordret transaktion via routeren til den anmodende enhed for at anmode om de centrale data. Den samme procedure for udveksling af centrale data finder anvendelse i dette tilfælde.

Den centrale datastruktur skal følge Universal Message Format (UMF). De tekniske specifikationer for den centrale dataudveksling fastlægges af eu-LISA.

Hvis i) den anmodede enhed ikke kan sende de centrale data efter vurderingen af anmodningens forholdsmæssighed i overensstemmelse med artikel 47, stk. 1, litra c), i forordning (EU) 2024/982, ii) udstedelsen af en retskendelse i overensstemmelse med artikel 47, stk. 2, i forordning (EU) 2024/982 blev afvist, eller iii) den anmodede enhed har en anden DNA-profil i den nationale database, der svarer til den samme person, og som indeholder yderligere loci, der afkræfter matchet i overensstemmelse med kapitel 2, del 5, skal den anmodende enhed underrettes via routeren.

5.4. Statistik

Routeren analyserer routing-envelopen for indgående og udgående transaktioner, begge veje, fra anmodende og anmodede enheder, for at udtrække statistikker.

Routeren skal kunne udtrække en kombination af anonymiserede data fra denne routing-envelope for at videresende dem til det centrale register for rapportering og statistik (CRRS) med henblik på at udarbejde følgende statistikker:

- a) antal udgående forespørgsler pr. anmodende enhed og pr. datakategori efter prioritetsindikator (hvis relevant) og med tidsoplysninger
- b) antal anmodede enheder pr. udgående anmodning (pr. anmodende enhed)
- c) antal unikke DNA-referencedata pr. forespørgselstransaktion (kun DNA-profil)
- d) aktiverede indstillinger for den udgående anmodning (pr. anmodende enhed)
- e) antal indkommende svar fra anmodede enheder med tidsoplysninger
- f) antal kandidater, som de anmodende enheder har anmodet om pr. datakategori
- g) antal kandidater i svarene fra de anmodede enheder pr. datakategori
- h) antal match pr. svartransaktion (kun DNA-profiler)
- i) antal bekræftede match, hvor der blev udvekslet centrale data
- j) antal bekræftede match, hvor der ikke blev udvekslet centrale data
- k) sammenligning af rangordningen foretaget af de anmodende enheder med den nye rangordning efter genmatch
- l) antal anmodninger om centrale data pr. anmodende enhed, pr. anmodet enhed og pr. datakategori, korreleret med den første forespørgsel og det første svar samt med tidsoplysninger
- m) antal svar vedrørende centrale data pr. anmodet enhed og pr. datakategori med tidsoplysninger
- n) antal svar vedrørende centrale data pr. type strafbar handling
- o) antal forespørgsler til det fælles identitetsregister via routeren

⁽³⁾ Europa-Parlamentets og Rådets forordning (EU) 2016/794 af 11. maj 2016 om Den Europæiske Unions Agentur for Retshåndhævelsessamarbejde (Europol) og om erstatning og ophævelse af Rådets afgørelse 2009/371/RIA, 2009/934/RIA, 2009/935/RIA, 2009/936/RIA og 2009/968/RIA (EUT L 135 af 24.5.2016, s. 53, ELI: <http://data.europa.eu/eli/reg/2016/794/oj>).

- p) antal match pr. type som følger:
- 1) identificerede data (person) – uidentificerede data (spor)
 - 2) uidentificerede data (spor) – identificerede data (person)
 - 3) uidentificerede data (spor) – uidentificerede data (spor)
 - 4) identificerede data (person) – identificerede data (person).

5.5. Protokoller og standarder, der skal benyttes til krypteringsmekanismen

Protokollen Mutual Transport Layer Security (mTLS) anvendes til at autentificere hver enkelt server, der hoster en hvilken som helst del af en webtjeneste, i alle tilgængelige miljøer. Hvis enheder hoster webtjenester på forskellige servere, udstedes der særskilte certifikater for hver server. Sikkerhedscertifikaterne genereres og forvaltes af eu-LISA.

KAPITEL 2: Udveksling af DNA-profiler

1. Egenskaber ved DNA-profiler og relevante europæiske eller internationale standarder for udveksling af DNA-profiler

Medlemsstaterne udveksler alle loci i profilen i overensstemmelse med deres nationale lovgivning.

DNA-profilen kan indeholde alle de tilgængelige værdipar, der repræsenterer allelerne for autosomale loci, partielle loci, amelogenin og Y-STR-loci.

Navnene på disse loci er anført i de følgende to tabeller:

a) Liste over loci i det europæiske standardsæt (ESS)

VWA	TH01	D21S11	FGA	D8S1179	D3S1358
D18S51	D1S1656	D2S441	D10S1248	D12S391	D22S1045

De tolv loci er det nuværende europæiske standardsæt (ESS) som defineret i Rådets resolution 2009/C 296/01 (*). Den automatiserede udveksling af DNA-profiler skal tage hensyn til enhver ny udvikling af ESS.

b) Ikke-udtømmende liste over loci, der kan udveksles

Amelogenin	Alle Y-STR-loci	TPOX	CSF1P0	D13S317	D7S820	D5S818	D16S539
D2S1338	D19S433	Penta D	Penta E	SE33	D6S1043	D6S474	D1S1677
D2S1776	D3S4529	D4S2408	D5S2800	D12ATA63	D14S1434	D17S1301	D20S482
D9S1122	CD4	FES	F13A1	F13B	GABA		

Derudover kan amelogenin og alle Y-STR-loci udveksles. De sammenlignes ikke, men de kan anvendes som supplerende oplysninger til kriminalteknisk kontrol af et match.

Medlemsstaterne kan udtrække og udveksle enhver anden type autosomale loci, der ikke er medtaget i tabellerne. Hvis der foreligger oplysninger fra andre loci end ESS-loci, opfordres medlemsstaterne til at videregive disse, når de udveksler DNA-profiler. Antallet af loci, der udveksles, må ikke begrænses.

Medlemsstaterne skal anvende DNA-kit, der som minimum analyserer ESS-loci. Ved oprettelse af en profil skal analysen omfatte alle ESS-loci, der er gældende på analysetidspunktet.

Specifikationerne for dataudveksling fastsættes af eu-LISA.

(* Rådets resolution af 30. november 2009 om udveksling af DNA-analyseresultater (EUT C 296 af 5.12.2009, s. 1).

Kategorierne af registrerede skal harmoniseres med ISO/IEC 19794-14, hvor det er muligt:

- P = identificeret person
- S = uidentificeret plet
- U = uidentificerede menneskelige rester
- M = forsvundet person
- K = slægtning til forsvundet person.

En identificeret DNA-profil svarer til profilerne for »identificeret person« (P) og »slægtning til forsvundet person« (K).

En uidentificeret DNA-profil svarer til profilerne »identificeret plet« (S), »identificerede menneskelige rester« (U) og »forsvundet person« (M).

Tabel 2

Søgematrix, der definerer, hvilke typer DNA-profiler der sammenholdes med hinanden

DNA-profilmatch efter kategori	P	S	U	M	K
P	Ja	Ja	Ja	Ja	Nej
S	Ja	Ja	Ja	Ja	Nej
U	Ja	Ja	Ja	Ja	Ja
M	Ja	Ja	Ja	Ja	Ja
K	Nej	Nej	Ja	Ja	Nej

Profiler af slægtning til forsvundet person (K) må kun matches med profiler af uidentificerede menneskelige rester (U) eller forsvundne personer (M).

Profilen for uidentificerede menneskelige rester (U) skal også matches med identificerede profiler (P) og uidentificerede profiler (S+U+M).

2. Minimumskvalitetsstandarder

Ved automatiseret søgning efter DNA-profiler i overensstemmelse med artikel 6, stk. 1, i forordning (EU) 2024/982 sammenlignes alle DNA-profiler i den første automatiserede søgning på tidspunktet for den første forbindelse til routeren.

Ved automatiseret søgning efter DNA-profiler i overensstemmelse med artikel 6, stk. 2 og 3, i forordning (EU) 2024/982 skal de nye DNA-profiler, der udveksles, overholde følgende kvalitetsstandarder.

Kvalitetsstandarderne for identificerede DNA-profiler adskiller sig fra de kvalitetsstandarder, der gælder for uidentificerede DNA-profiler.

Kvalitetsstandarderne finder kun anvendelse på DNA-profiler, der udveksles i henhold til forordning (EU) 2024/982 og sendes af de anmodende enheder med henblik på automatiseret udveksling. De finder ikke anvendelse på lagring af DNA-profiler i den nationale database.

De identificerede DNA-profiler (P) skal indeholde mindst ti fulde udpegede autosomale loci, herunder otte ESS-loci og to yderligere fulde udpegede loci.

De uidentificerede DNA-profiler (S, U og M) skal indeholde mindst seks fulde udpegede autosomale loci. De uidentificerede DNA-profiler behøver ikke at indeholde et minimumsantal ESS-loci.

DNA-profiler, der ikke overholder kvalitetsstandarderne, kan ikke sendes til sammenligning. De kan dog stilles til rådighed med henblik på match med profiler, der er modtaget fra anmodende enheder. En liste over enheder, der anvender denne mulighed, vil medtages i Prümhåndbogen.

For at højne matchpræcisionen opbevares alle de tilgængelige alleler i den indekserede DNA-profildatabase og benyttes til sammenligning og kontrol. Hver medlemsstat bør, så hurtigt som det er praktisk gennemførligt, implementere enhver ny ESS-loci, som vedtages af EU.

Sjældne allelværdier betyder eksisterende værdier, der ligger uden for DNA-kittets foruddefinerede stigeværdier. Disse eksisterende værdier skal deles som sådan uden at blive omdannet til en joker (*).

Blandede profiler er ikke tilladt. Allelværdierne for hvert locus vil kun bestå af to værdier, som kan være de samme i tilfælde af homozygositet på et givet locus.

Hvad angår rækkefølgen af et locus' allelværdier bør en allel med lavere værdi placeres først og den med højere værdi placeres som nummer to. Der anvendes en prik som skilletegn for allelværdier for mikrovarianter.

I delvise locus efterlades tomme felter (blanks), som de er, dvs. uden erstatning.

Jokere og mikrovarianter behandles efter følgende regler:

- En joker kan ikke erstatte en manglende værdi eller »tom plads« i DNA-profiler.
- Der kan anvendes mere end én joker i en DNA-profil.
- Matchmekanismen skal indføres, så begge positioner af de numeriske værdier kontrolleres, dvs. for at muliggøre permutationskontrol.
- Alle ikke-numeriske allelværdier, bortset fra amelogenin, udelukkes.
- Tri-alleliske værdier: Et tri-allelisk locus, især i en referenceprofil, indikerer oftest et tilfælde af sjælden værdi. De tri-alleliske loci i en pletprofil kan modsige denne påstand. Den første allel vil blive accepteret, og de to andre alleler konverteres automatisk ved eksport til en joker (*) og sammenholdes med alle. Applikationer på nationale anlæg bør foretage denne konvertering, før et tri-allelisk locus medtages i den indekserede DNA-database.
- Homozygositet: I tilfælde af homozygoti erstattes et tomt allelrum med samme værdi som locusets anden allel. Af hensyn til CODIS-systemet omdannes et locus, f.eks. med et værdipar »a«, «", til værdiparret »a«, »a«, inden det indlæses i den DNA-indekserede database med henblik på søgning og sammenligning af andre medlemsstater.
- Når der forekommer jokerværdier for allel et eller to, vil der blive søgt på begge permutationer af den numeriske værdi for den pågældende locus (f.eks. vil 12, * matche med 12,14 eller 9,12).
- Microvariant Tolerance Equations (MTE):
 - 1) Mikrovarianter af pentanucleotid (f.eks. Penta D og Penta E) vil blive matchet efter følgende model:
 - $x = (x-1).4, x, x.1$
 - $x.1 = x, x.1, x.2$
 - $x.2 = x.1, x.2, x.3$
 - $x.3 = x.2, x.3, x.4$
 - $x.4 = x.3, x.4, x + 1$
 - 2) Mikrovarianter af trinukleotid (f.eks. D22S1045) vil blive matchet efter følgende model:
 - $x = (x-1).2, x, x.1$
 - $x.1 = x, x.1, x.2$
 - $x.2 = x.1, x.2, x+1$
 - 3) Mikrovarianter af tetranukleotid (alle andre loci er tetranukleotid) vil blive matchet efter følgende model:
 - $x = (x-1).3, x, x.1$
 - $x.1 = x, x.1, x.2$
 - $x.2 = x.1, x.2, x.3$
 - $x.3 = x.2, x.3, x + 1.$

3. Matchregler (mindsteantallet af loci)

Sammenligningen af to DNA-profiler sker på grundlag af de loci, for hvilke et allelværdipar er til stede i mindst én DNA-profil. Ved to profiler, hvor det samme locus er delvist udfyldt, sammenlignes dette delvise locus ikke samlet.

Et fuldt udpeget locus skal indeholde numeriske værdier eller en joker og må ikke indeholde tomme felter, der erstatter analytiske tomrum.

Matchtællingsværdien beregnes ud fra matchene mellem to fulde udpegede loci. Mismatch på fulde udpegede loci og på delvise loci medregnes ved udelukkelse. Delvise loci deles som supplerende oplysninger til kriminalteknisk kontrol af et match, for at bestemme antallet af mismatch og for at udelukke falske positive.

3.1. Etablerede automatiserede matchregler

De etablerede automatiserede matchregler finder anvendelse på søgning med DNA-profiler for »identificeret person« (P), »uidentificeret plet« (S), »uidentificerede menneskelige rester« (U) og »forsvundet person« (M).

Fuld match (kvalitet 1) defineres som et match, hvor et bestemt antal fulde udpegede numeriske loci (eksklusive amelogenin og Y-STR-loci) er identiske, og alle allelværdier for de sammenlignede loci (fulde udpegede og delvise loci), der findes i både den anmodende og den anmodede DNA-profil, er de samme.

Nær-match (kvalitet 2, 3 og 4) defineres som et match, hvor kun værdien af en enkelt af alle de sammenlignede alleler er forskellig i de to DNA-profiler. Nær-match består af tre kategorier, afhængigt af om forskellen skyldes en joker, en mikrovariant eller en anden forskellig numerisk værdi.

Den første joker, der optræder, betragtes som en forskel. De øvrige jokere tages kun i betragtning, hvis de tilsvarende loci, der indeholder de yderligere jokere, ikke findes i den profil, der skal sammenlignes.

Nær-match kan skyldes:

- en menneskelig slåfejl ved indtastningen af en af DNA-profilerne i søgeforespørgslen eller DNA-databasen
- en allelbestemmelses- eller allelfremkaldelsesfejl under genereringen af DNA-profilen.
- loci- eller alleludfald som følge af nedbrudte DNA-prøver eller en mutation
- anvendelse af en anden analysemetode
- et falsk positivt resultat — visse profiler er ikke relevante på grund af en lav diskrimineringssevne.

Der er defineret fire niveauer for matchkvalitet:

- **Matchkvalitet 1 (præcist/fuldt match):** et match på mindst seks fulde udpegede loci med alle de samme numeriske allelværdier sammenlignet i begge DNA-profiler, uden nogen forskel i yderligere værdier
- **Matchkvalitet 2 (nær-match/joker):** et match på mindst seks fulde udpegede numeriske loci, hvor der accepteres en eller flere joker(e) til erstatning af en sjælden allelværdi, hvilket er tilladt ud over de seks fulde udpegede loci (6 fulde + ≥ 1 joker)
- **Matchkvalitet 3 (nær-match/mikrovariant):** et match på mindst seks fulde udpegede numeriske loci, hvor én forskel accepteres i tilfælde af en mikrovariant, som er tilladt ud over de seks fulde udpegede loci (6 fulde + 1 mikrovariant)
- **Matchkvalitet 4 (nær-match/mismatch):** et match på mindst otte fulde udpegede numeriske loci, hvor én forskel (bortset fra en joker eller en mikrovariant) accepteres ud over de otte fulde udpegede loci (8 fulde + 1 forskel). Det er kun tilladt, at én allel af ét locus har en forskellig værdi.

Enheder kan beslutte, hvilke matchkvalitetsniveauer der kontrolleres. Matchmekanismens brugergrænseflade kan konfigureres til kun at vise de matchkvalitetsniveauer, som enheden ønsker at kontrollere.

To forskellige værdier i to forskellige loci eller i samme locus i en DNA-profil resulterer i, at der ikke er et match.

Tabel 3

Beskrivelse af niveauerne for matchkvalitet

Situationen	Resultater	Locus 1		Locus 2		Locus 3		Locus 4		Locus 5		Locus 6		Locus 7		Locus 8		Locus 9	
		Allel 1	Allel 2	Allel 1	Allel 2	Allel 1	Allel 2	Allel 1	Allel 2	Allel 1	Allel 2	Allel 1	Allel 2	Allel 1	Allel 2	Allel 1	Allel 2	Allel 1	Allel 2
1 locus-match	Ikke-match	≡	≡	≠	≠	≠	≠	≠	≠	≠	≠	≠	≠						
2 loci-match	Ikke-match	≡	≡	≡	≡	≠	≠	≠	≠	≠	≠	≠	≠						
3 loci-match	Ikke-match	≡	≡	≡	≡	≡	≡	≠	≠	≠	≠	≠	≠						
4 loci-match	Ikke-match	≡	≡	≡	≡	≡	≡	≡	≡	≠	≠	≠	≠						
5 loci-match	Ikke-match	≡	≡	≡	≡	≡	≡	≡	≡	≡	≡	≠	≠						
>= 6 loci-match & >= 1 fuld mismatch	Ikke-match	≡	≡	≡	≡	≡	≡	≡	≡	≡	≡	≡	≡	≠	≠				
6 loci-match & >= 1 allel mismatch	Ikke-match	≡	≡	≡	≡	≡	≡	≡	≡	≡	≡	≡	≡	≠	∅				
6 loci-match & >= 1 allel mismatch	Ikke-match	≡	≡	≡	≡	≡	≡	≡	≡	≡	≡	≡	≡	≡	≠				
7 loci-match & >= 1 allel mismatch	Ikke-match	≡	≡	≡	≡	≡	≡	≡	≡	≡	≡	≡	≡	≡	≡	≡	≠		
7 loci-match & >= 1 allel mismatch	Ikke-match	≡	≡	≡	≡	≡	≡	≡	≡	≡	≡	≡	≡	≡	≡	≠	∅		
>= 6 loci-match	K1-match	≡	≡	≡	≡	≡	≡	≡	≡	≡	≡	≡	≡						
>= 6 loci-match & >= 1 allel-match	K1-match	≡	≡	≡	≡	≡	≡	≡	≡	≡	≡	≡	≡	≡	∅				
>= 6 loci-match & >= 1 allel joker	K2-match	≡	≡	≡	≡	≡	≡	≡	≡	≡	≡	≡	≡	≡	*				

Situasjonen	Resultater	Locus 1		Locus 2		Locus 3		Locus 4		Locus 5		Locus 6		Locus 7		Locus 8		Locus 9		
		Allel 1	Allel 2	Allel 1	Allel 2	Allel 1	Allel 2	Allel 1	Allel 2	Allel 1	Allel 2	Allel 1	Allel 2	Allel 1	Allel 2	Allel 1	Allel 2	Allel 1	Allel 2	
>= 6 loci-match & = 1 allel mikro-variantforskel	K3-match	=	=	=	=	=	=	=	=	=	=	=	=	=	n.x-1 n.x+1					
>= 8 loci-match & = 1 allel mismatch	K4-match	=	=	=	=	=	=	=	=	=	=	=	=	=	=	=	=	=	≠	
>= 8 loci-match & = 1 allel mismatch	K4-match	=	=	=	=	=	=	=	=	=	=	=	=	=	=	=	=	=	≠	∅

Forklaring

=	lig med
≠	forskellig
∅	tom/ingen
*	joker
n.x-1 n.x+1	mikro-variantforskel

3.2. Matchregler for slægtskabsmatch

Enheder kan vælge at indføre slægtskabsmatch. Listen over enheder, der indfører slægtskabsmatch, vil indgå i Prümhåndbogen.

Ved slægtskabsmatch behandles forespørgsler ved en halvautomatisk procedure.

Begrebet slægtskabsmatch er baseret på brugen af et slægtstræ.

Profilen for slægtning til forsvundet person indeholder og er begrænset til profilerne for den forsvundne persons forældre, børn af den forsvundne person, den anden forælder til den forsvundne persons børn eller søskende til den forsvundne person. Relationstypen skal oplyses i forespørgslerne.

3.2.1. Slægtskabsprofil baseret på én profil

Slægtskabsprofilen kan indeholde én profil, enten af en biologisk forælder eller et biologisk barn, med mindst 15 fulde udpegede loci. Den kan også indeholde Y-STR-loci og mtDNA til kriminalteknisk kontrol.

Matchtærsklen er 15 fulde udpegede matchende loci. Ud over matchtællingsværdien kan den anmodende enhed beregne og anvende sandsynlighedsforholdet til videre behandling.

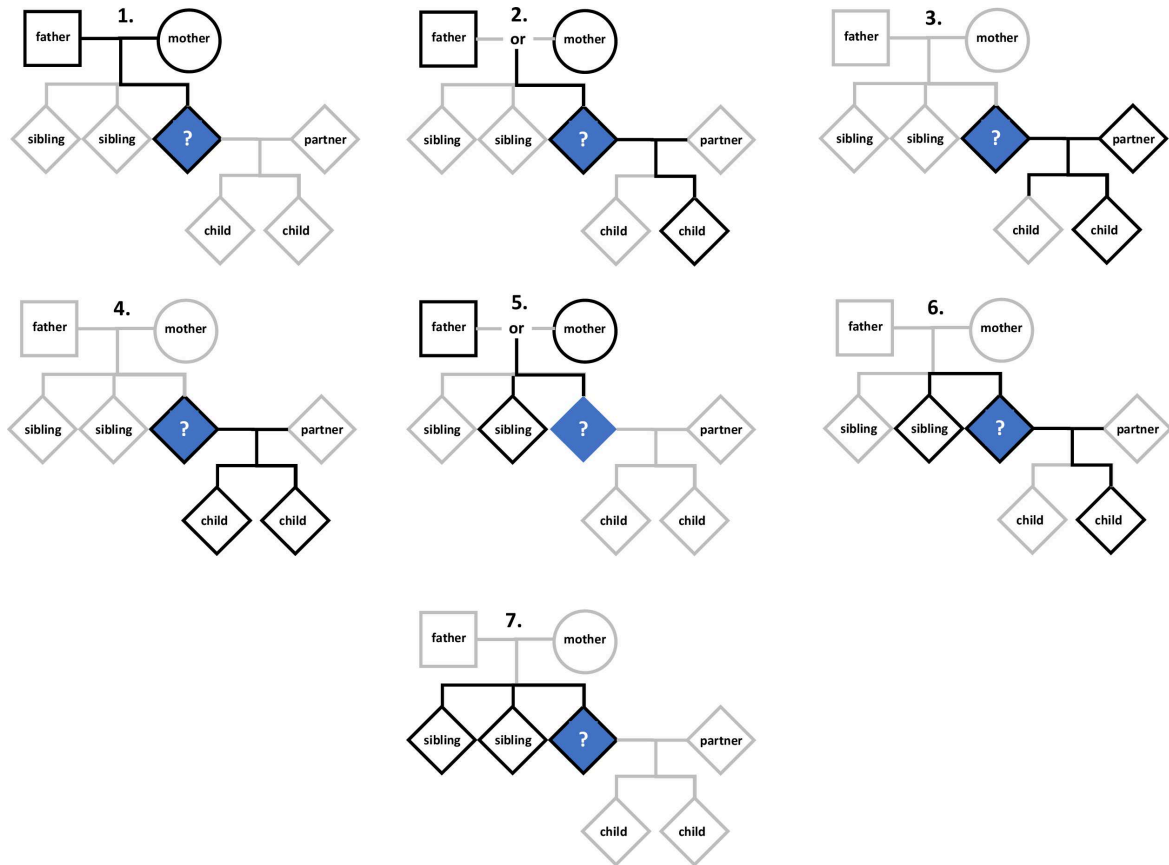
3.2.2. Slægtskabsprofil baseret på to eller flere profiler

Slægtskabsprofilen kan indeholde mindst to profiler eller flere i følgende mulige kombinationer:

- 1) biologisk far + biologisk mor
- 2) biologisk far eller mor + biologisk barn
- 3) biologisk barn + den anden biologiske forælder til dette barn
- 4) biologisk barn + et andet biologisk barn
- 5) biologisk far eller mor + biologiske søskende
- 6) biologisk bror eller søster + biologisk barn
- 7) biologisk bror eller søster + en anden biologisk bror eller søster.

Tabel 4

Visualisering af alle mulige kombinationer



Slægtskabsprofilen baseret på to profiler skal indeholde mindst 15 fulde udpegede loci. Den kan også indeholde Y-STR-loci og mtDNA til kriminalteknisk kontrol.

Matchtærsklen er 15 fulde udpegede matchende loci. Ud over matchtællingsværdien kan den anmodende enhed beregne og anvende sandsynlighedsforholdet til videre behandling.

Dette slægtskabsmatch gælder ikke for »enæggede tvillinger«, da profilen for den identiske tvilling anvendes direkte som profil for den forsvundne person.

Slægtskabsmatch gælder kun i disse fire specifikke tilfælde:

- uidentificerede menneskelige rester (U) kan matches med slægtning til forsvundet person (K)
- slægtning til forsvundet person (K) kan matches med uidentificerede menneskelige rester (U)
- forsvundet person (M) kan matches med slægtning til forsvundet person (K)
- slægtning til forsvundet person (K) kan matches med forsvundet person (M).

Sammenligningen af profiler for slægtinge til forsvundne personer (K) skal begrænses til uidentificerede menneskelige rester (U) og forsvundne personer (M) alene.

Profilen for uidentificerede menneskelige rester (U) og profilen for forsvundne personer (M) kan matches med profiler for slægtinge til forsvundne personer (K), hvis den anmodede medlemsstat har vedtaget den krævede nationale lovgivning.

Profilen for en forsvundet person (K) kan matches med profiler for uidentificerede menneskelige rester (U) eller profiler for forsvundne personer (M), hvis den anmodede medlemsstat har vedtaget den nødvendige nationale lovgivning.

4. Indberetningsregler

Match og tilsvarende kvaliteter samt oplysninger om manglende match genereres af de anmodede enheders system og indberettes til den anmodende enhed i en automatiseret procedure via routeren. Matchrapporten kan indeholde det beregnede sandsynlighedsforhold. Matchrapporten sendes til det anmodende nationale kontaktpunkt. Matchrapporten stilles også til rådighed for det anmodede nationale kontaktpunkt, så det kan vurdere arten og antallet af eventuelle opfølgende anmodninger om yderligere tilgængelige personoplysninger og andre oplysninger i forbindelse med den DNA-profil, der svarer til det bekræftede match.

De anmodende enheder må ikke registrere DNA-profiler, der er modtaget fra anmodede enheder, i deres nationale DNA-profil database. De anmodende enheder må kun registrere den DNA-profil, der er modtaget fra en anmodet enhed, med forudgående tilladelse fra den medlemsstat, der har leveret dataene, i overensstemmelse med artikel 50, stk. 1, i forordning (EU) 2024/982.

5. Bekræftelse af matchet

Kun den enhed, der ønsker at indhente det centrale datasæt, skal manuelt gennemgå og bekræfte et match.

Nationale kontaktpunkter for anmodende og anmodede enheder kan kontakte hinanden direkte med henblik på den kriminaltekniske kontrol.

Den enhed, der leverer de centrale data, kan manuelt gennemgå matchet, hvis der er registreret andre DNA-profiler, der svarer til den samme person, i den nationale database. Hvis en kriminalteknisk kontrol konkluderer, at en anden DNA-profil, der svarer til den samme person, indeholder yderligere loci, som afkræfter matchet, underretter enheden den anmodende medlemsstat og sender ikke de centrale data.

Ved match på otte eller flere fulde udpegede loci uanset matchkvalitetsniveauet skal anmodningen om centrale data indeholde:

- 1) en bekræftelse af, at en kvalificeret medarbejder har foretaget en manuel gennemgang af matchet i overensstemmelse med artikel 6, stk. 6 og 7, i forordning (EU) 2024/982
- 2) en beskrivelse af kendsgerningerne og en angivelse af den tilgrundliggende lovovertrædelse i overensstemmelse med artikel 47, stk. 1, litra c), i forordning (EU) 2024/982

Ved match på seks fulde udpegede loci eller på syv fulde udpegede loci uanset matchkvalitetsniveauet skal den anmodende enhed om muligt foretage yderligere analyse af DNA-profilen.

Hvis det ikke er muligt at foretage yderligere analyser af DNA-profilen, skal anmodningen om centrale data indeholde:

- 1) en bekræftelse af, at en kvalificeret medarbejder har foretaget en manuel gennemgang af matchet i overensstemmelse med artikel 6, stk. 6 og 7, i forordning (EU) 2024/982
- 2) en beskrivelse af kendsgerningerne og en angivelse af den tilgrundliggende lovovertrædelse i overensstemmelse med artikel 47, stk. 1, litra c), i forordning (EU) 2024/982
- 3) en bekræftelse af, at et kriminalteknisk akkrediteret laboratorium har kontrolleret matchet (*afkrydsningsfelt Ja/Nej*)
- 4) navnet på det akkrediterede kriminaltekniske laboratorium
- 5) navnet på det eller de DNA-kit, der er anvendt til analysen af DNA-profilen, listen over bekræftede matchende allelværdier, der ikke oplyses i den automatiserede udveksling, samt eventuelle yderligere oplysninger, der ikke oplyses i den automatiserede udveksling.

Anmodningen om centrale data kan også omfatte elektroferogrammet og det beregnede sandsynlighedsforhold.

KAPITEL 3: Udveksling af fingeraftryksdata

1. Minimumskvalitetsstandarder

Fingeraftryksdata skal have en minimumsopløsning på 500 dpi.

Billedkomprimeringsalgoritmen for 500 dpi-billeder er Wavelet Scalar Quantisation (WSQ) med et maksimalt billedkomprimeringsforhold på 1:15.

Billedkomprimeringsformatet for 1 000 dpi-billeder er JPEG2000.

Fingeraftryksdatabilledet skal kunne genkendes af indkoderen som et fingeraftryksdatabillede.

Latente fingeraftryk og latente håndfladeaftryk skal være af tilstrækkelig kvalitet til, at der kan udtrækkes mindst seks minutiae.

Tifingersæt skal have den korrekte rækkefølge og ikke indeholde dupliserede fingeraftryk.

2. Relevante europæiske eller internationale standarder for udveksling af fingeraftryksdata

Fingeraftryksdata skal overføres i en NIST-filcontainer. NIST-filen skal indeholde felter vedrørende fingeraftryksdata og andre felter til alfanumeriske data, men den må ikke indeholde felter vedrørende ansigtsbilleder.

Specifikationerne for NIST-containeren fastlægges af eu-LISA og baseres på en INTERPOL-implementering. Eu-LISA tilpasser eksisterende NIST-filformater og understøtter nye NIST-filformater for at sikre routerens kompatibilitet med ændringer i de respektive standarder.

NIST-filformatet kontrolleres af enhederne og godkendes uden fejl.

Eu-LISA stiller et NIST-validatorværktøj til rådighed for alle enheder for at kontrollere den korrekte anvendelse af deres NIST-oprettelsesværktøj i deres nationale elektroniske fingeraftryksidentifikationssystem (AFIS).

3. Specifikationer for fingeraftryksdatasøgninger

Fingeraftryksøgningen indeholder otte mulige transaktioner:

Alle enheder skal indføre følgende fire transaktioner:

- TP/TP: søgninger på tifinger mod tifinger
- LT/TP: søgninger på latente fingeraftryk mod tifingeraftryk
- TP/LT: søgninger på tifingeraftryk mod latente fingeraftryk
- LT/LT: søgninger på latente fingeraftryk mod latente fingeraftryk

Enheder kan vælge at indføre de følgende fire andre transaktioner:

- PP/PP: søgninger på håndfladeaftryk mod håndfladeaftryk
- LP/PP: søgninger på latente håndfladeaftryk mod håndfladeaftryk
- PP/LP: søgninger på håndfladeaftryk mod latente håndfladeaftryk
- LP/LP: søgninger på latente håndfladeaftryk mod latente håndfladeaftryk.

For hver transaktion med fingeraftryksdataforespørgsel kan den anmodende enhed angive et antal kandidater pr. svartransaktion.

Det maksimale antal kandidater pr. svartransaktion må ikke overstige 10.

Kandidaterne rangordnes automatisk på en liste af den anmodende enhed i overensstemmelse med deres matchscore.

Kandidatlisten skal indeholde mindst ét fingeraftryk, ét håndfladeaftryk eller ét latent aftryksbillede pr. kandidat.

Ved en transaktion med tifinger mod tifinger skal den anmodende enhed returnere kandidater, op til det maksimale antal angivet af den anmodende enhed, som indeholder et komplet tifingersæt af fingeraftryksbilleder pr. kandidat. De tilhørende håndfladeaftryksbilleder må ikke leveres.

Ved en transaktion med håndfladeaftryk mod håndfladeaftryk kan den anmodede enhed returnere kandidater, op til det maksimale antal angivet af den anmodende enhed, som indeholder de tilgængelige håndfladeaftryk pr. kandidat. Det håndfladeaftryk, der har givet den højeste matchscore, markeres tydeligt. De tilhørende fingeraftryksbilleder må ikke leveres.

Ved en transaktion med latente fingeraftryk mod tifingeraftryk skal den anmodede enhed returnere kandidater, op til det maksimale antal angivet af den anmodende enhed, som indeholder det tilgængelige tifingersæt af fingeraftryksbilleder pr. kandidat. Det fingeraftryk i tifingersættet, der har givet den højeste matchscore, markeres tydeligt. Hvis tifingersættet ikke er tilgængeligt, skal det matchende fingeraftryk returneres. Detaljerne med hensyn til indførelsen fastlægges af eu-LISA. De tilhørende håndfladeaftryksbilleder må ikke leveres.

Ved en transaktioner med latent håndfladeaftryk mod håndfladeaftryk kan den anmodede enhed returnere kandidater, op til det maksimale antal angivet af den anmodende enhed, som indeholder de tilgængelige håndfladeaftryk pr. kandidat. Det håndfladeaftryk, der har givet den højeste matchscore, markeres tydeligt. De tilhørende fingeraftryksbilleder må ikke leveres.

Ved en transaktion med tifingeraftryk mod latent fingeraftryk skal den anmodede enhed returnere kandidater, op til det maksimale antal angivet af den anmodende enhed, som indeholder de tilgængelige latente fingeraftryksbilleder pr. kandidat. Det latente fingeraftryk, der har givet den højeste matchscore, markeres tydeligt.

Ved en transaktion med håndfladeaftryk mod latent håndfladeaftryk kan den anmodede enhed returnere kandidater, op til det maksimale antal angivet af den anmodende enhed, som indeholder de tilgængelige latente håndfladeaftryk pr. kandidat. Det latente håndfladeaftryk, der har givet den højeste matchscore, markeres tydeligt.

Ved en transaktion med latent aftryk mod latent aftryk mellem enten fingeraftryk eller håndfladeaftryk skal den anmodede enhed returnere kandidater, op til det maksimale antal angivet af den anmodende enhed, som indeholder de tilgængelige latente aftryksbilleder pr. kandidat. Det latente aftryk, der har givet den højeste matchscore, markeres tydeligt.

Den anmodende enhed kan angive en prioritetsindikator for hver transaktion, som defineret i NIST-standard. Hvis der ikke er angivet en prioritetsindikator, anses transaktionen for at have den laveste prioritet.

Den anmodede enhed beslutter, hvordan prioritetsindikatoren gennemføres.

De transaktionstyper, der indføres af hver enhed, angives i den praktiske håndbog til Prüm II, der skal vedtages i henhold til artikel 79 i forordning (EU) 2024/982.

4. Kvoter for transaktioner (maksimalt antal accepterede transaktioner)

Hver anmodet enhed fastsætter for hver anmodende enhed en maksimal daglig kvote for fingeraftryksdatatransaktioner for følgende typer transaktioner, der omfatter både fingeraftryk og håndfladeaftryk:

- søgninger på aftryk modaftryk (TP/TP, PP/PP)
- søgninger på latent mod aftryk (LT/TP, LP/PP)
- søgninger på aftryk mod latent (TP/LT, PP/LP)
- søgninger på latent mod latent (LT/LT, LP/LP)

Hver enhed holder de andre enheder, eu-LISA og Kommissionen underrettet om de maksimale kvoter for hver type transaktion. Hver enhed kan til enhver tid, herunder i hastetilfælde, øge denne søgekapacitet midlertidigt eller permanent.

Den anmodede enhed kan afvise en transaktion, hvis den overstiger den kvote, som den anmodede enhed har fastsat. Den anmodende enhed informeres om denne afvisning via routeren.

5. Fordeling af uudnyttede søgekapaciteter

Den anmodede enhed kan omfordele sine ubrugte indgående daglige transaktioner til andre enheder manuelt eller automatisk.

Routeren skal muliggøre en system-til-system-transaktion, der gør det muligt regelmæssigt og automatisk at forespørge om realtidsstatus for de transaktioner, der er udført i løbet af en dag, sammen med de resterende transaktioner indtil den maksimale kvote er nået.

KAPITEL 4: Udveksling af ansigtsbilleder

1. Minimumskvalitetsstandarder

Det overførte ansigtsbillede må kun indeholde ét ansigt. Billedet må ikke indeholde mere end ét ansigt eller slet intet ansigt for at forhindre afvisning eller fejl.

Ansigtsbilledet skal om muligt forbehandles, så det kun viser ét ansigt.

Ansigtsbilledet skal have tilstrækkelig billedopløsning og kvalitet til at blive brugt i automatiseret biometrisk sammenligning. De krævede egenskaber for ansigtsbilledet fastsættes af eu-LISA.

Ansigtsbilleder skal komprimeres med JPG- (ISO/IEC 10918), JPEG 2000- (ISO/IEC 15444-1) eller PNG- (ISO/IEC 15948 Portable Network Graphics) billedkomprimeringsstandarder og kodningssystem.

Ansigtsbillederne skal anvendes, som de er lagret i enhedernes databaser. Nedskalering er kun tilladt, hvis den resulterende NIST-fil ville overstige den maksimale filstørrelse, der er angivet af eu-LISA.

Det frontale politibillede af en person, der anvendes til en automatiseret søgning, skal have en minimumsafstand på 60 pixels mellem øjnene.

Minimumskvalitetsstandarden finder ikke anvendelse på ansigtsbilleder, der er lagret i den nationale database. Den finder kun anvendelse på ansigtsbilleder, der anvendes af den anmodende enhed til at søge i den anmodede enheds database.

2. Relevante europæiske eller internationale standarder for udveksling af ansigtsbilleder

Ansigtsbilledereferencedata overføres i en NIST-filcontainer. NIST-filen skal indeholde felter vedrørende ansigtsbilleder og andre felter til alfanumeriske data, men den må ikke indeholde felter vedrørende fingeraftryksdata.

Specifikationerne for NIST-containeren fastlægges af eu-LISA og baseres på en INTERPOL-implementering. Eu-LISA tilpasser eksisterende NIST-filformater og understøtter nye NIST-filformater for at sikre routerens kompatibilitet med ændringer i de respektive standarder.

NIST-filformatet kontrolleres af enhederne og godkendes uden fejl.

Eu-LISA stiller et NIST-validatorværktøj til rådighed for alle enheder for at kontrollere den korrekte anvendelse af deres NIST-oprettelsesværktøj i deres nationale ansigtsbillededatabase.

3. Specifikationer for søgninger efter ansigtsbilleder

Den anmodende enhed kan anvende ansigtsbilleder fra identificerede personer samt ansigtsbilleder fra uidentificerede personer, enten i form af et politibillede eller et sporingsbillede. Ansigtbilledet kan være et frontaltbillede, et semiprofilbillede eller et profilbillede.

En forespørgselstransaktion må kun indeholde ét enkelt ansigtsbillede.

Ansigtsbilledesøgningen indeholder fire mulige transaktioner: i) politibilleder mod politibilleder ii) sporingsbilleder mod politibilleder iii) politibilleder mod sporingsbilleder iv) sporingsbilleder mod sporingsbilleder.

Alle enheder skal indføre følgende transaktioner:

- søgninger på politibilleder mod politibilleder
- søgning på sporingsbilleder mod politibilleder

Enheder kan også vælge at indføre de to følgende transaktioner:

- søgninger på politibilleder mod sporingsbilleder
- søgninger på sporingsbilleder mod sporingsbilleder.

For hver forespørgsel om ansigtsbilleder kan den anmodende enhed angive et antal kandidater pr. svartransaktion. Det maksimale antal kandidater pr. svartransaktion, der returneres af en anmodet enhed, må ikke overstige 30. I undtagelsestilfælde kan en anmodende enhed anmode om op til 100 kandidater pr. svartransaktion. Det er op til den anmodende enhed at vurdere, om der foreligger undtagelsestilfælde.

Kandidatlisten skal indeholde det antal kandidater, som den anmodende enhed har angivet, i det omfang det understøttes af den anmodede enheds tekniske kapaciteter.

Kandidaterne rangordnes på en liste af den anmodende enhed på en automatiseret måde efter deres pointtal.

Kandidatlisten må kun indeholde ansigtsbilledreferencedata og mindst én ansigtsbilledreferencedata pr. kandidat. NIST-filen, der indeholder ansigtsbilledreferencedata, kan også indeholde relevante metadata, som ikke er personoplysninger, såsom dato og oprindelse for ansigtsbilledet.

Kandidatlisten kan indeholde flere kandidater. Billeder af forskellige kandidater kan stamme fra samme person.

Hver kandidat skal være indeholdt i én NIST-fil. Hvis der findes flere ansigtsbilleder af den samme person i den anmodede enheds database, kan alle billeder medtages i den samme NIST-fil. Den nøjagtige adfærd afhænger af konfigurationen af det system, der anvendes af den anmodede enhed.

Den anmodende enhed kan angive en prioritetsindikator for hver transaktion, som defineret i NIST-standarden. Hvis der ikke er angivet en prioritetsindikator, anses transaktionen for at have den laveste prioritet.

Den anmodede enhed beslutter, hvordan prioritetsindikatoren gennemføres.

De typer ansigtsbilleder (politibillede, sporingsbillede, frontalt billede, profilbillede, semiprofilbillede osv.), der er tilgængelige i de anmodede enheders databaser, og de typer transaktioner, der indføres af hver enhed, skal angives i Prüm II-håndbogen.

4. Kvoter for transaktioner (maksimalt antal accepterede transaktioner)

Hver anmodet enhed skal for hver anmodende enhed fastsætte en maksimal daglig kvote for ansigtsbilledtransaktioner for hver type transaktion:

- søgninger på politibilleder mod politibilleder
- søgning på sporingsbilleder mod politibilleder
- søgninger på politibilleder mod sporingsbilleder (hvor det er relevant)
- søgninger på sporingsbilleder mod sporingsbilleder (hvor det er relevant).

Hver enhed holder de andre enheder, eu-LISA og Kommissionen underrettet om de maksimale kvoter for ansigtsbilledtransaktioner. Hver enhed kan til enhver tid, herunder i hastetilfælde, øge denne søgekapacitet midlertidigt eller permanent.

Den anmodede enhed kan afvise en transaktion, hvis den overstiger den kvote, som den anmodede enhed har fastsat. Den anmodende enhed informeres om denne afvisning via routeren.

5. Fordeling af uudnyttede søgekapaciteter

Den anmodede enhed kan omfordele sine ubrugte indgående daglige transaktioner til andre enheder manuelt eller automatisk.

Routeren skal muliggøre en system-til-system-transaktion, der gør det muligt regelmæssigt og automatisk at forespørge om realtidsstatus for de transaktioner, der er udført i løbet af en dag, sammen med de resterende transaktioner, indtil den maksimale kvote er nået.