



Indhold

II Ikke-lovgivningsmæssige retsakter

FORORDNINGER

- ★ Kommissionens delegerede forordning (EU) 2022/2257 af 11. august 2022 om supplerende regler til Europa-Parlamentets og Rådets forordning (EU) nr. 575/2013 for så vidt angår reguleringsmæssige tekniske standarder, som præciserer beregningsmetoderne for bruttobeløbene for pludselig misligholdelse for eksponeringer mod gælds- og aktieinstrumenter og for eksponeringer mod misligholdelsesrisici, der hidrører fra visse derivatinstrumenter, og som præciserer fastlæggelsen af den nominelle værdi af andre instrumenter end de i artikel 325w, stk. 4, i forordning (EU) nr. 575/2013 omhandlede ⁽¹⁾ 1
- ★ Kommissionens delegerede forordning (EU) 2022/2258 af 9. september 2022 om ændring og berigtigelse af bilag III til Europa-Parlamentets og Rådets forordning (EF) nr. 853/2004 om særlige hygiejnekrav vedrørende animalske fødevarer for så vidt angår fiskevarer, æg og visse højt forarbejdede produkter og om ændring af Kommissionens delegerede forordning (EU) 2019/624 for så vidt angår visse toskallede bløddyr ⁽¹⁾ 5
- ★ Kommissionens gennemførelsesforordning (EU) 2022/2259 af 14. november 2022 om tarifiering af varer i den kombinerede nomenklatur 14
- ★ Kommissionens gennemførelsesforordning (EU) 2022/2260 af 14. november 2022 om tarifiering af visse varer i den kombinerede nomenklatur 17

AFGØRELSER

- ★ Kommissionens gennemførelsesafgørelse (EU) 2022/2261 af 11. november 2022 om udelukkelse fra EU-finansiering af visse udgifter, som medlemsstaterne har afholdt inden for rammerne af Den Europæiske Garantifond for Landbruget (EGFL) og Den Europæiske Landbrugsfond for Udvikling af Landdistrikterne (ELFUL) (meddelt under nummer C(2022) 7841) 20

⁽¹⁾ EØS-relevant tekst.

★ Kommissionens gennemførelsesafgørelse (EU) 2022/2262 af 11. november 2022 om udelukkelse fra EU-finansiering af visse udgifter, som Det Forenede Kongerige har afholdt inden for rammerne af Den Europæiske Garantifond for Landbruget (EGFL) og Den Europæiske Landbrugsfond for Udvikling af Landdistrikterne (ELFUL) (meddelt under nummer C(2022) 7871)..... 69

II

(Ikke-lovgivningsmæssige retsakter)

FORORDNINGER

KOMMISSIONENS DELEGEREDE FORORDNING (EU) 2022/2257

af 11. august 2022

om supplerende regler til Europa-Parlamentets og Rådets forordning (EU) nr. 575/2013 for så vidt angår reguleringsmæssige tekniske standarder, som præciserer beregningsmetoderne for bruttobeløbene for pludselig misligholdelse for eksponeringer mod gælds- og aktieinstrumenter og for eksponeringer mod misligholdelsesrisici, der hidrører fra visse derivatinstrumenter, og som præciserer fastlæggelsen af den nominelle værdi af andre instrumenter end de i artikel 325w, stk. 4, i forordning (EU) nr. 575/2013 omhandlede

(EØS-relevant tekst)

EUROPA-KOMMISSIONEN HAR —

under henvisning til traktaten om Den Europæiske Unions funktionsmåde,

under henvisning til Europa-Parlamentets og Rådets forordning (EU) nr. 575/2013 af 26. juni 2013 om tilsynsmæssige krav til kreditinstitutter og om ændring af forordning (EU) nr. 648/2012 ⁽¹⁾, særlig artikel 325w, stk. 8, tredje afsnit, og

ud fra følgende betragtninger:

- (1) Den grundlæggende revision af handelsbeholdningen (»FRTB«), hvis endelige regler blev vedtaget af Baselkomitéen i januar 2019, har til formål at afhjælpe de mangler, der blev identificeret under den globale finanskrisen for så vidt angår kapitalgrundlagskravene i relation til markedsrisici. Som en del af den forbedring, der blev opnået gennem den grundlæggende revision af handelsbeholdningen, blev der indført nye kapitalgrundlagskrav under den standardiserede tilgang for at tage højde for misligholdelsesrisikoen for eksponeringer mod gælds- og aktieinstrumenter. Det er nødvendigt at indføre nye tekniske elementer for at præcisere specifikationerne i FRTB-reglerne, der blev indført i EU-lovgivningen ved Europa-Parlamentets og Rådets forordning (EU) 2019/876 ⁽²⁾ med henblik på indberetningskrav og at supplere disse specifikationer, hvor der er behov for det. De tekniske elementer vedrører beregningen af bruttobeløbene for risiko for pludselig misligholdelse (»JTD«) for eksponeringer mod gælds- og aktieinstrumenter, estimeringen af bruttobeløbene for JTD for eksponeringer mod pludselig misligholdelse, der hidrører fra visse derivatinstrumenter, og specifikationen af den nominelle værdi af andre instrumenter end de i artikel 325w, stk. 4, i forordning (EU) nr. 575/2013 omhandlede.
- (2) Denne forordning er baseret på det udkast til reguleringsmæssige tekniske standarder, som Den Europæiske Banktilsynsmyndighed har forelagt Kommissionen.

⁽¹⁾ EUT L 176 af 27.6.2013, s. 1.

⁽²⁾ Europa-Parlamentets og Rådets forordning (EU) 2019/876 af 20. maj 2019 om ændring af forordning (EU) nr. 575/2013 for så vidt angår gearingegrad, net stable funding ratio, krav til kapitalgrundlag og nedskrivningsrelevante passiver, modpartskreditrisiko, markedsrisiko, eksponeringer mod centrale modparter, eksponeringer mod kollektive investeringsordninger, store eksponeringer og indberetnings- og oplysningskrav, og forordning (EU) nr. 648/2012 (EUT L 150 af 7.6.2019, s. 1).

- (3) Den Europæiske Banktilsynsmyndighed har afholdt åbne offentlige høringer om udkastet til reguleringsmæssige tekniske standarder, som ligger til grund for denne forordning, analyseret de potentielle omkostninger og fordele samt anmodet om rådgivning fra interessentgruppen for banker, der er nedsat i henhold til artikel 37 i Europa-Parlamentets og Rådets forordning (EU) nr. 1093/2010 ⁽³⁾ —

VEDTAGET DENNE FORORDNING:

Artikel 1

Fastsættelse af komponenterne $P\&L_{long}$, $P\&L_{short}$, $Adjustment_{long}$ og $Adjustment_{short}$ til beregning af bruttobeløbene for JTD for eksponeringer mod gælds- og aktieinstrumenter

1. Institutterne fastsætter komponenterne $P\&L_{long}$ og $P\&L_{short}$ nævnt i artikel 325w, stk. 1, 2 og 5, i forordning (EU) nr. 575/2013 ved hjælp af følgende formel:

$$PL_{long} = V_A - V_{notional}$$

$$PL_{short} = V_A - V_{notional}$$

hvor:

V_A = markedsværdien af det instrument, hvorfra eksponeringen opstår, for instituttet på tidspunktet for beregningen af bruttobeløbet for JTD for denne eksponering.

2. Institutterne fastsætter komponenterne $Adjustment_{long}$ og $Adjustment_{short}$ nævnt i artikel 325w, stk. 1 og 2, i forordning (EU) nr. 575/2013 ved hjælp af følgende formel:

$$Adjustment_{long} = -V_F$$

$$Adjustment_{short} = -V_F$$

hvor:

V_F = markedsværdien af det instrument, hvorfra eksponeringen opstår, for instituttet, beregnet ud fra den antagelse, at gældsinstrumentet blev misligholdt og havde en inddrivelsesrate lig nul på tidspunktet for beregningen af bruttobeløbene for JTD for denne eksponering.

3. Institutterne fastsætter komponenterne $Adjustment_{long}$ og $Adjustment_{short}$ nævnt i artikel 325w, stk. 5, i forordning (EU) nr. 575/2013 ved hjælp af følgende formel:

$$Adjustment_{long} = -V_F$$

$$Adjustment_{short} = -V_F$$

hvor:

V_F = markedsværdien af det instrument, hvorfra eksponeringen opstår, for instituttet, beregnet ud fra den antagelse, at aktieinstrumentet mistede sin fulde værdi på tidspunktet for beregningen af bruttobeløbene for JTD for denne eksponering.

⁽³⁾ Europa-Parlamentets og Rådets forordning (EU) nr. 1093/2010 af 24. november 2010 om oprettelse af en europæisk tilsynsmyndighed (Den Europæiske Banktilsynsmyndighed), om ændring af afgørelse nr. 716/2009/EF og om ophævelse af Kommissionens afgørelse 2009/78/EF (EUT L 331 af 15.12.2010, s. 12).

Artikel 2

Estimering af bruttobeløbene for JTD for eksponeringer omhandlet i artikel 325w, stk. 7, i forordning (EU) nr. 575/2013

1. De alternative metoder til estimering af de bruttobeløb for JTD, der er nævnt i artikel 325w, stk. 7, i forordning (EU) nr. 575/2013, består i at beregne forskellen mellem markedsværdien af et derivatinstrument som omhandlet i nævnte stykke, hvorfra eksponeringen opstår, for instituttet på tidspunktet for estimeringen af bruttobeløbene for JTD, og markedsværdien for derivatinstrumentet, beregnet ud fra den antagelse, at låntageren misligholder sine forpligtelser på dette tidspunkt.
2. Når låntageren misligholder sine forpligtelser på tidspunktet for estimeringen, og markedsværdien af det instrument, hvorfra eksponeringen opstår, for instituttet på dette tidspunkt afspejler fortjenesten eller tabet som følge af låntagerens misligholdelse, består den alternative metode nævnt i artikel 325w, stk. 7, i forordning (EU) nr. 575/2013 i at lade bruttobeløbene for JTD for eksponeringen være lig nul.

Artikel 3

Fastsættelse af de nominelle værdier af andre instrumenter end de i artikel 325w, stk. 4, i forordning (EU) nr. 575/2013 omhandlede

1. Med henblik på artikel 325w, stk. 1 og 2, i forordning (EU) nr. 575/2013 fastsætter institutterne de nominelle værdier af andre instrumenter end de i artikel 325w, stk. 4, litra a) og b), i nævnte forordning omhandlede, ved hjælp af følgende formel:

- a) for eksponeringer mod gældsinstrumenter, der klassificeres som ikkeefterstillede gældsinstrumenter eller dækkede obligationer, er den nominelle værdi af det instrument, hvorfra eksponeringen opstår:

- i) i tilfælde af lang eksponering:

$$\text{Notional amount} = \frac{V_D - V_F}{1 - \text{LGD}}$$

- ii) i tilfælde af kort eksponering:

$$\text{Notional amount} = \frac{V_F - V_D}{1 - \text{LGD}}$$

hvor:

LGD = den til gældsinstrumentet tildelte LGD, jf. artikel 325w, stk. 3 i forordning (EU) nr. 575/2013

V_D = markedsværdien af det instrument, hvorfra eksponeringen opstår, for instituttet, beregnet ud fra den antagelse, at gældsinstrumentet blev misligholdt og havde en inddrivelsesrate, der beregnes ud fra gældsinstrumentets pålydende værdi og er lig med $(1 - \text{LGD})$ på tidspunktet for beregningen af bruttobeløbene for JTD for denne eksponering.

V_F = V_F som angivet i artikel 1, stk. 2, i denne forordning

- b) for eksponeringer mod gældsinstrumenter, der klassificeres som efterstillede gældsinstrumenter, er den nominelle værdi af det instrument, hvorfra eksponeringen opstår, lig nul.

2. Med henblik på artikel 325w, stk. 5, i forordning (EU) nr. 575/2013, er den nominelle værdi af det instrument, hvorfra eksponeringen opstår, og som ikke er et likvidt aktieinstrument, lig nul.

Artikel 4

Ikrafttræden

Denne forordning træder i kraft på tyvendedagen efter offentliggørelsen i *Den Europæiske Unions Tidende*.

Denne forordning er bindende i alle enkeltheder og gælder umiddelbart i hver medlemsstat.

Udfærdiget i Bruxelles, den 11. august 2022.

På Kommissionens vegne
Ursula VON DER LEYEN
Formand

KOMMISSIONENS DELEGEREDE FORORDNING (EU) 2022/2258

af 9. september 2022

om ændring og berigtigelse af bilag III til Europa-Parlamentets og Rådets forordning (EF) nr. 853/2004 om særlige hygiejnekrav vedrørende animalske fødevarer for så vidt angår fiskevarer, æg og visse højt forarbejdede produkter og om ændring af Kommissionens delegerede forordning (EU) 2019/624 for så vidt angår visse toskallede bløddyr

(EØS-relevant tekst)

EUROPA-KOMMISSIONEN HAR —

under henvisning til traktaten om Den Europæiske Unions funktionsmåde,

under henvisning til Europa-Parlamentets og Rådets forordning (EF) nr. 853/2004 af 29. april 2004 om særlige hygiejnebestemmelser for animalske fødevarer ⁽¹⁾, særlig artikel 10, stk. 1, andet afsnit, litra d), e) og g),under henvisning til Europa-Parlamentets og Rådets forordning (EU) 2017/625 af 15. marts 2017 om offentlig kontrol og andre officielle aktiviteter med henblik på at sikre anvendelsen af fødevarer- og foderlovgivningen og reglerne for dyresundhed og dyrevelfærd, plantesundhed og plantebeskyttelsesmidler, om ændring af Europa-Parlamentets og Rådets forordning (EF) nr. 999/2001, (EF) nr. 396/2005, (EF) nr. 1069/2009, (EF) nr. 1107/2009, (EU) nr. 1151/2012, (EU) nr. 652/2014, (EU) 2016/429 og (EU) 2016/2031, Rådets forordning (EF) nr. 1/2005 og (EF) nr. 1099/2009 samt Rådets direktiv 98/58/EF, 1999/74/EF, 2007/43/EF, 2008/119/EF og 2008/120/EF og om ophævelse af Europa-Parlamentets og Rådets forordning (EF) nr. 854/2004 og (EF) nr. 882/2004, Rådets direktiv 89/608/EØF, 89/662/EØF, 90/425/EØF, 91/496/EØF, 96/23/EF, 96/93/EF og 97/78/EF og Rådets afgørelse 92/438/EØF (forordningen om offentlig kontrol) ⁽²⁾, særlig artikel 18, stk. 7, litra g), og

ud fra følgende betragtninger:

- (1) Ved forordning (EF) nr. 853/2004 er der fastsat særlige hygiejnebestemmelser for animalske fødevarer gældende for ledere af fødevarer virksomheder.
- (2) Forordning (EF) nr. 853/2004 tillader slagtning på bedriften af fjerkræ, der er underlagt visse krav, herunder kravet om, at de slagtede dyr skal ledsages af et certifikat i overensstemmelse med modellen i Kommissionens gennemførelsesforordning (EU) 2020/2235 ⁽³⁾. I bilag III til forordning (EF) nr. 853/2004 henvises der imidlertid til det forkerte certifikat, og denne henvisning bør derfor berigtiges.
- (3) Forordning (EU) 2017/625, som ændret ved forordning (EU) 2021/1756 ⁽⁴⁾, udvider muligheden for at fravige kravet om klassificering af produktions- og genudlægningsområder til alle pighuder, der ikke er filtrerende dyr, og ikke kun søpølser. Afsnit VII, kapitel IX og X, i bilag III til forordning (EF) nr. 853/2004 bør derfor ændres for at tage hensyn til denne mulighed.

⁽¹⁾ EUT L 139 af 30.4.2004, s. 55.

⁽²⁾ EUT L 95 af 7.4.2017, s. 1.

⁽³⁾ Kommissionens gennemførelsesforordning (EU) 2020/2235 af 16. december 2020 om regler for anvendelsen af Europa-Parlamentets og Rådets forordning (EU) 2016/429 og (EU) 2017/625 for så vidt angår standarddyresundhedscertifikater, officielle standardcertifikater og kombinerede standarddyresundhedscertifikater/officielle standardcertifikater til brug ved indførsel til Unionen og flytning inden for Unionen af sendinger af visse kategorier af dyr og varer samt officiel certificering vedrørende sådanne certifikater og om ophævelse af forordning (EF) nr. 599/2004, gennemførelsesforordning (EU) nr. 636/2014 og (EU) 2019/628, direktiv 98/68/EF samt beslutning 2000/572/EF, 2003/779/EF og 2007/240/EF (EUT L 442 af 30.12.2020, s. 1).

⁽⁴⁾ Europa-Parlamentets og Rådets forordning (EU) 2021/1756 af 6. oktober 2021 om ændring af forordning (EU) 2017/625, for så vidt angår offentlig kontrol af dyr og animalske produkter, der eksporteres fra tredjelande til Unionen, med henblik på at sikre overholdelse af forbudet mod visse anvendelser af antimikrobielle stoffer, og af forordning (EF) nr. 853/2004, for så vidt angår direkte levering af kød fra fjerkræ og lagomorfer (EUT L 357 af 8.10.2021, s. 27).

- (4) Desuden er der i bilag III til forordning (EF) nr. 853/2004 fastsat temperaturkrav og transportbetingelser for fiskevarer. Det fastsættes bl.a., at fiskevarer skal transporteres ved temperaturen for smeltende is, hvis den er nedkølet, eller ved -18 °C , hvis de er frosset. Der findes nu nye transportteknikker som superkøling, der indebærer, at fiskens temperatur sænkes til mellem fiskenes oprindelige frysepunkt og ca. $1-2\text{ °C}$ lavere, og at det bliver muligt at transportere den i kasser uden is. Disse nye teknikker bør fastsættes i forordning (EF) nr. 853/2004, og anvendelsen heraf bør tillades under hensyntagen til den videnskabelige udtalelse fra Den Europæiske Fødevarerikkerhedsautoritet (EFSA) af 28. januar 2021 om anvendelsen af den såkaldte superkølingsteknik til transport af ferske fiskevarer ⁽⁵⁾.
- (5) I henhold til afsnit VIII, kapitel III, del A, i bilag III til forordning (EF) nr. 853/2004 skal ferske fiskevarer opbevares i is under passende forhold, hvor der tilføres is så ofte, det er nødvendigt. Desuden kan hele og rensede ferske fiskevarer transporteres og opbevares i koldt vand, indtil de ankommer til den første virksomhed på land, der udøver anden virksomhed end transportvirksomhed eller sortering.
- (6) Ledere af fødevarer virksomheder, der har aktiviteter i fiskevaresektoren, anmodede om, at bilag III til forordning (EF) nr. 853/2004 ændres for at tillade transport af hele og rensede ferske fiskevarer i koldt vand, efter at de er ankommet til den første virksomhed på land. Denne transport bør foregå i »baljer«, dvs. kasser med trelags polyethylen fyldt med vand og is.
- (7) Den 19. marts 2020 vedtog EFSA en videnskabelig udtalelse om anvendelse af baljer til transport og opbevaring af ferske fiskevarer ⁽⁶⁾. I udtalelsen konkluderede EFSA, at der for så vidt angår folkesundheden ikke er væsentlige forskelle mellem opbevaring og transport af ferske fiskevarer i overensstemmelse med kravene i afsnit VIII, kapitel III, del A, i bilag III til forordning (EF) nr. 853/2004 og anvendelsen af baljer, og fremsatte nogle anbefalinger vedrørende anvendelsen af dem. Bilag III til forordning (EF) nr. 853/2004 bør derfor ændres for at tillade anvendelse af baljer til transport af hele og rensede ferske fiskevarer i vand og is efter ankomsten til den første virksomhed på land, der udøver anden virksomhed end transportvirksomhed eller sortering.
- (8) I afsnit VIII, kapitel VIII, i bilag III til forordning (EF) nr. 853/2004 er der fastsat nærmere bestemmelser om transport af fiskevarer. Ferske fiskevarer skal under transporten opbevares ved en temperatur, der nærmer sig temperaturen for smeltning af is, og frosne fiskevarer skal opbevares under transporten ved en temperatur på højst -18 °C i alle dele af varen, eventuelt med kortvarige stigninger på højst 3 °C .
- (9) Den 10. december 2020 vedtog EFSA en videnskabelig udtalelse om anvendelsen af den såkaldte superkølingsteknik til transport af ferske fiskevarer ⁽⁷⁾. I udtalelsen foretog EFSA en sammenligning mellem temperaturen af superkølede ferske fiskevarer i kasser uden is og varer, der er omfattet af den nuværende godkendte praksis, i kasser med is. EFSA konkluderede, at der under passende forhold ikke er nogen forskelle ud fra et folkesundhedsmæssigt synspunkt mellem de traditionelle transporttemperaturer og superkølingsteknikkerne. For så vidt angår analysemetoder, der kan påvise, om en tidligere frosset fisk markedsføres som superkølet, identificerede EFSA fem metoder, der kunne anses for egnede til formålet. Det bør derfor på visse betingelser være tilladt at anvende superkøleteknik til transport af ferske fiskevarer som omhandlet i afsnit VIII, kapitel VIII, punkt 1, i bilag III til forordning (EF) nr. 853/2004.

⁽⁵⁾ EFSA Journal 2021;19(1):6378.

⁽⁶⁾ EFSA Journal 2020;18(4):6091.

⁽⁷⁾ EFSA Journal 2021;19(1):6378.

- (10) I afsnit X, kapitel I, i bilag III til forordning (EF) nr. 853/2004 er der fastsat hygiejnebestemmelser om produktion af æg. Det vigtigste patogen, der udgør en stor risiko for ægbårne sygdomme i Unionen, er *Salmonella* Enteritidis, og dets vækst i æg påvirkes positivt af temperaturen under opbevaring og transport af æg. Da der i mange medlemsstater ikke er nogen krav vedrørende tid og temperaturforhold under opbevaring og transport af æg, er det vigtigt, at der i forordning (EF) nr. 853/2004 fastsættes en »dato for mindste holdbarhed« som defineret i artikel 2, stk. 2, litra r), i Europa-Parlamentets og Rådets forordning (EU) nr. 1169/2011 ⁽⁸⁾ for æg for at skabe et ensartet grundlag for, at de endelige forbrugere kan træffe informerede valg og anvende deres fødevarer på sikreste vis. I EFSA's udtalelse af 10. juli 2014 om de folkesundhedsmæssige risici ved konsumæg som følge af forringelse og udvikling af patogener ⁽⁹⁾ konkluderes det, at datoen for mindste holdbarhed for æg produceret af høner af arten *Gallus gallus* bør fastsættes til højst 28 dage, da enhver forlængelse af disse ægs holdbarhed over 28 dage medfører en stigning i den relative risiko for sygdom. Det nuværende krav i afsnit X, kapitel I, i bilag III til forordning (EF) nr. 853/2004 om, at æg skal leveres til forbrugeren senest 21 dage efter lægningen, er en handelsnorm med kun begrænset indflydelse på sikkerheden ved æggene, samtidig med at det bidrager til madspild i detailledet. En forlængelse af denne periode fra 21 dage til 28 dage ville reducere dette madspild betydeligt, navnlig for æg produceret af høner af arten *Gallus gallus*, da disse æg ville blive fjernet fra salg, når deres dato for mindste holdbarhed ville udløbe.
- (11) I afsnit XVI i bilag III til forordning (EF) nr. 853/2004 er der fastsat særlige krav til fremstilling af visse højt forarbejdede produkter til konsum, når en behandling af råvaren fjerner enhver risiko for folke- eller dyresundheden. Visse fedtderivater, som f.eks. kolesterol og vitamin D3 fremstillet af lanolin, er også genstand for særlige behandlinger, der fjerner sådanne risici, og bør derfor betragtes som højt forarbejdede produkter.
- (12) Der anvendes aromaer i fødevarer i overensstemmelse med Europa-Parlamentets og Rådets forordning (EF) nr. 1334/2008 ⁽¹⁰⁾. Deres fremstillingsproces omfatter en kompleks fysisk, enzymatisk eller mikrobiologisk proces, der på grundlag af den foreliggende videnskabelige dokumentation fjerner enhver risiko for folke- eller dyresundheden. Aromaer, der er fremstillet af animalske produkter, bør derfor betragtes som højt forarbejdede produkter.
- (13) Bilag III til forordning (EF) nr. 853/2004 bør derfor ændres.
- (14) Ved Kommissionens delegerede forordning (EU) 2019/624 ⁽¹¹⁾ er der fastsat særlige regler for gennemførelse af offentlig kontrol som omhandlet i artikel 18, stk. 1, i forordning (EU) 2017/625. Nærmere bestemt vedrører artikel 1, litra a), nr. v), og artikel 11 i nævnte delegerede forordning regler om undtagelser fra artikel 18, stk. 6, i forordning (EU) 2017/625 vedrørende klassificering af produktions- og genudlægningsområder for så vidt angår kammuslinger, havsnegle og søpølser. Artikel 18 i forordning (EU) 2017/625, som ændret ved forordning (EU) 2021/1756, udvider muligheden for at fravige kravet om klassificering af produktions- og genudlægningsområder til alle ikke-filtrerende pighuder og ikke kun søpølser. Delegeret forordning (EU) 2019/624 bør derfor ændres, således at klassificeringen af produktions- og genudlægningsområder ikke er påkrævet i forbindelse med høst af ikke-filtrerende pighuder.
-
- ⁽⁸⁾ Europa-Parlamentets og Rådets forordning (EU) nr. 1169/2011 af 25. oktober 2011 om fødevarerinformation til forbrugere, om ændring af Europa-Parlamentets og Rådets forordning (EF) nr. 1924/2006 og (EF) nr. 1925/2006 og om ophævelse af Kommissionens direktiv 87/250/EØF, Rådets direktiv 90/496/EØF, Kommissionens direktiv 1999/10/EF, Europa-Parlamentets og Rådets direktiv 2000/13/EF, Kommissionens direktiv 2002/67/EF og 2008/5/EF og Kommissionens forordning (EF) nr. 608/2004 (EUT L 304 af 22.11.2011, s. 18).
- ⁽⁹⁾ EFSA Journal 2014;12(7):3782.
- ⁽¹⁰⁾ Europa-Parlamentets og Rådets forordning (EF) nr. 1334/2008 af 16. december 2008 om aromaer og visse fødearengredienser med aromagivende egenskaber til anvendelse i og på fødevarer og om ændring af Rådets forordning (EØF) nr. 1601/91, forordning (EF) nr. 2232/96, forordning (EF) nr. 110/2008 og direktiv 2000/13/EF (EUT L 354 af 31.12.2008, s. 34).
- ⁽¹¹⁾ Kommissionens delegerede forordning (EU) 2019/624 af 8. februar 2019 om særlige regler for gennemførelse af offentlig kontrol af kødproduktion og for produktions- og genudlægningsområder for levende toskallede bløddyr, jf. Europa-Parlamentets og Rådets forordning (EU) 2017/625 (EUT L 131 af 17.5.2019, s. 1).

- (15) Forordning (EF) nr. 853/2004 og delegeret forordning (EU) 2019/624 bør ændres ved en enkelt delegeret forordning, da en række af ændringerne af dem er knyttet til de nylige ændringer af forordning (EU) 2017/625 ved forordning (EU) 2021/1756. Desuden er den ændring, der skal foretages af delegeret forordning (EU) 2019/624 vedrørende pighuder, af accessorisk karakter, da den blot er en tilpasning til en ændring af forordning (EU) 2017/625 ved forordning (EU) 2021/1756. Desuden bør de ændringer, der skal foretages af forordning (EF) nr. 853/2004 og delegeret forordning (EU) 2019/624, af hensyn til sammenhængen i EU-bestemmelserne træde i kraft på samme dato.
- (16) Forordning (EF) nr. 853/2004 og delegeret forordning (EU) 2019/624 bør derfor ændres —

VEDTAGET DENNE FORORDNING:

Artikel 1

Ændringer og berigtigelser af forordning (EF) nr. 853/2004

Bilag III til forordning (EF) nr. 853/2004 ændres og berigtiges som angivet i bilaget til nærværende forordning.

Artikel 2

Ændringer af delegeret forordning (EU) 2019/624

I delegeret forordning (EU) 2019/624 foretages følgende ændringer:

1) Artikel 1, litra a), nr. v), affattes således:

»v) undtagelser fra artikel 18, stk. 6, i forordning (EU) 2017/625 med hensyn til klassificering af produktions- og genudlægningsområder for så vidt angår kammuslinger, havsnegle og pighuder.«

2) Artikel 11 affattes således:

»Artikel 11

Offentlig kontrol af kammuslinger samt ikke-filtrerende havsnegle og pighuder høstet i produktionsområder, som ikke er klassificeret i overensstemmelse med artikel 18, stk. 6, i forordning (EU) 2017/625

Uanset artikel 18, stk. 6, i forordning (EU) 2017/625 er klassificering af produktions- og genudlægningsområder ikke påkrævet for så vidt angår høst af kammuslinger samt ikke-filtrerende havsnegle og pighuder, når de kompetente myndigheder foretager offentlig kontrol af sådanne dyr på fiskeauktioner, ekspeditionscentre og forarbejdningsvirksomheder.

Denne offentlige kontrol skal verificere overholdelsen af:

- a) sundhedsnormerne for levende toskallede dyr i afsnit VII, kapitel V, i bilag III til forordning (EF) nr. 853/2004
- b) de i nævnte afsnit, kapitel IX, fastsatte særlige krav til kammuslinger samt ikke-filtrerende havsnegle og pighuder høstet uden for de klassificerede produktionsområder.«

Artikel 3

Denne forordning træder i kraft på tyvendedagen efter offentliggørelsen i *Den Europæiske Unions Tidende*.

Denne forordning er bindende i alle enkeltheder og gælder umiddelbart i hver medlemsstat.

Udfærdiget i Bruxelles, den 9. september 2022.

På Kommissionens vegne
Ursula VON DER LEYEN
Formand

BILAG

Bilag III til forordning (EF) nr. 853/2004 ændres og berigtiges således:

1) Afsnit II, kapitel VI, punkt 7, affattes således:

»7. Ud over de oplysninger om fødevarekæden, som skal fremlægges i overensstemmelse med denne forordnings bilag II, afsnit III, skal dyresundhedscertifikatet i kapitel 2 i bilag IV til gennemførelsesforordning (EU) 2020/2235 ledsage de aflivede dyr til slagteriet eller opskæringsvirksomheden eller sendes på forhånd i et hvilket som helst format.«

2) I afsnit VII foretages følgende ændringer:

a) Kapitel IX affattes således:

»KAPITEL IX: SÆRLIGE BESTEMMELSER FOR KAMMUSLINGER OG IKKE-FILTRERENDE HAVSNEGLE OG PIGHUDER, DER ER HØSTET UDEN FOR KLASSIFICEREDE PRODUKTIONSOMRÅDER

Ledere af fødevarevirksomheder, der høster kammuslinger og ikke-filtrerende havsnegle og pighuder uden for de klassificerede produktionsområder eller håndterer sådanne kammuslinger og/eller sådanne havsnegle og/eller pighuder, skal opfylde følgende krav:

1. Kammuslinger og ikke-filtrerende havsnegle og pighuder må ikke markedsføres, medmindre de er høstet og behandlet i overensstemmelse med kapitel II, del B, og opfylder normerne i kapitel V som dokumenteret ved et system til egenkontrol hos de fødevarevirksomhedsledere, der driver en fiskeauktion, et ekspeditionscenter eller en forarbejdningsvirksomhed.
2. Hvis oplysninger fra offentlige overvågningsprogrammer sætter myndighederne i stand til at klassificere høstområderne, eventuelt i samarbejde med fødevarevirksomheder, finder bestemmelserne i kapitel II, del A, som supplement til punkt 1 tilsvarende anvendelse på kammuslinger.
3. Kammuslinger og ikke-filtrerende havsnegle og pighuder må kun markedsføres til konsum gennem en fiskeauktion, et ekspeditionscenter eller en forarbejdningsvirksomhed. Når fødevarevirksomheder håndterer kammuslinger og/eller sådanne havsnegle og/eller pighuder, skal de underrette den kompetente myndighed herom, og ekspeditionscentre skal opfylde de relevante krav i kapitel III og IV.
4. Ledere af fødevarevirksomheder, der håndterer kammuslinger og ikke-filtrerende havsnegle og pighuder, skal opfylde følgende krav:
 - a) dokumentationskravene i kapitel I, punkt 3-7, hvor dette er relevant. I så fald skal det i registreringsdokumentet klart anføres, i hvilket område, med angivelse af det system, der er anvendt til beskrivelse af koordinaterne, kammuslingerne og/eller de levende havsnegle og/eller de levende pighuder er blevet høstet, eller
 - b) kravene i kapitel VI, punkt 2, om lukning af alle pakninger af levende kammuslinger, levende havsnegle og levende pighuder, som afsendes til detailsalg, og i kapitel VII om identifikationsmærkning og etikettering.«

b) I kapitel X i modellen til registreringsdokument for levende toskallede bløddyr, levende pighuder, levende sækdyr og levende havsnegle foretages følgende ændringer i de forklarende noter:

i) Oplysningerne vedrørende rubrik I.3 affattes således:

»**Leverandør**

Angiv navn og adresse (gade, by og region/provins/stat, som det er relevant), land og ISO-landekode på oprindelsesvirksomheden. For produktionsområder angives det område, som er godkendt af de kompetente myndigheder. For levende kammuslinger, havsnegle eller pighuder angives høstområdets beliggenhed.

Angiv i påkommende tilfælde virksomhedens registrerings- eller autorisationsnummer. Angiv aktiviteten bløddyrshøster, renseanlæg, ekspeditionscenter, auktionshal eller formidlingsaktiviteter).

Hvis partiet af levende toskallede bløddyr afsendes fra et renseanlæg/ekspeditionscenter, eller hvis kammuslinger og ikke-filtrerede havsnegle og pighuder, der er høstet uden for klassificerede produktionsområder, afsendes fra en fiskeauktion, angives renseanlæggets/ekspeditionscentrets eller fiskeauktionens autorisationsnummer og adresse.«

ii) Oplysningerne vedrørende rubrik I.7 affattes således:

»Fra renseanlæg/ekspeditionscenter eller fiskeauktion

Hvis partiet af levende toskallede bløddyr afsendes fra et renseanlæg/ekspeditionscenter, eller hvis kammuslinger og ikke-filtrerede havsnegle og pighuder, der er høstet uden for klassificerede produktionsområder, afsendes fra en auktionshal, angives renseanlæggets/ekspeditionscentrets eller auktionshallens autorisationsnummer og adresse.

Hvis partiet afsendes fra et renseanlæg, angives rensningens varighed og dato for ankomst og afsendelse fra renseanlægget. Det ikke relevante overstreges/slettes.«

3) I afsnit VIII foretages følgende ændringer:

a) Indledningen, punkt 1, affattes således:

- »1. Dette afsnit gælder ikke for toskallede bløddyr, pighuder, sækdyr og havsnegle, der afsættes levende. Med undtagelse af kapitel I og II gælder det for disse dyr, når de ikke afsættes levende, og de skal da være erhvervet i overensstemmelse med afsnit VII.

I dette afsnit forstås ved »superkøling« en proces, hvorved ferske fiskevarers temperatur sænkes til mellem fiskenes oprindelige frysepunkt og ca. 1-2 °C lavere.

Dette afsnit gælder for optøede uforarbejdede fiskevarer og ferske fiskevarer, der er tilsat fødevaretilsetningsstoffer i overensstemmelse med den relevante EU-lovgivning.«

b) Kapitel III, del A, affattes således:

»A. BESTEMMELSER FOR FERSKE FISKEVARER

1. Hele eller rensede ferske fiskevarer kan transporteres og opbevares i koldt vand om bord på fartøjer. De kan også transporteres i koldt vand efter landingen og transporteres fra akvakulturvirksomheder, indtil de ankommer til den virksomhed på land, der udøver anden virksomhed end transportvirksomhed og sortering. Hvis der anvendes beholdere af trelags polyethylen fyldt med vand og is, kan hele de rensede ferske fiskevarer transporteres efter ankomsten til virksomheden på land, der udøver anden virksomhed end transportvirksomhed, forudsat at kravene i kapitel VIII, punkt 1, litra a), er opfyldt.
2. Nedkølede, uemballerede varer, der ikke skal distribueres, afsendes, tilberedes eller forarbejdes straks efter ankomsten til en virksomhed på land, skal opbevares i is under passende forhold eller, hvis der er tale om hele eller rensede ferske fiskevarer, i beholdere af trelags polyethylen af isolerende materiale fyldt med is og vand.
3. Der tilføres is, så ofte det er nødvendigt. Hvis der anvendes beholdere af trelags polyethylen fyldt med vand og is, skal de være rene og ubeskadigede. Vandet skal have en temperatur så tæt på 0 °C som muligt og dække alle fiskene. Is skal dække hele vandoverfladen i beholderne og sikre, at alle fisk befinder sig under islaget.
4. Emballerede ferske fiskevarer skal nedkøles til en temperatur, der nærmer sig temperaturen for smeltende is.

5. Arbejde såsom hovedskæring og rensning skal foretages under hygiejniske forhold. Rensning skal, hvis der teknisk og kommercielt er mulighed herfor, finde sted hurtigst muligt, efter at varerne er fanget eller landet. Varerne skal vaskes omhyggeligt straks derefter.
6. Arbejde såsom filetering og opskæring skal udføres på en sådan måde, at forurening eller tilsmudsning af fileterne og skiverne undgås. Fileterne og skiverne må kun ligge på arbejdsbordet i den tid, det tager at tilberede dem. Fileter og skiver skal indpakkes og om nødvendigt emballeres, og de skal nedkøles hurtigst muligt efter tilberedningen.
7. Beholdere til forsendelse eller opbevaring af uemballerede tilberedte ferske fiskevarer, der opbevares i is, skal sikre, at smeltevandet bortledes og ikke forbliver i kontakt med fiskevarerne.»

c) Kapitel VIII, punkt 1, affattes således:

»1. Fiskevarer skal under transport opbevares ved den krævede temperatur. Det gælder især følgende:

- a) ferske fiskevarer, optøede uforarbejdede fiskevarer samt kogte og kølede varer af krebsdyr og bløddyr skal opbevares ved en temperatur, der nærmer sig temperaturen for smeltende is. Hvis der anvendes beholdere af trelags polyethylen fyldt med vand og is til transport af hele og rensede ferske fiskevarer, skal der være is til stede under hele opbevaringen/transporten, som skal foregå ved kontrolleret temperatur. Transport og opbevaring af hele og rensede ferske fiskevarer i beholdere af trelags polyethylen fyldt med vand og is må ikke vare i mere end 3 dage
- b) frosne fiskevarer, med undtagelse af hel fisk til konservesfremstilling, som først er blevet frosset i saltlage, skal under transport opbevares ved en permanent temperatur på -18°C eller derunder i alle dele af varen, eventuelt med kortvarige stigninger på højst 3°C
- c) hvis superkølingsprocessen anvendes til transport af ferske fiskevarer, er transport i kasser uden is tilladt, forudsat at det tydeligt fremgår af disse kasser, at de indeholder superkølede fiskevarer. Under transporten skal superkølede fiskevarer overholde temperaturkrav i et interval på mellem $-0,5$ og -2°C i produktets kerne. Transport og opbevaring af superkølede fiskevarer må ikke vare i mere end 5 dage.»

4) I afsnit X foretages følgende ændringer:

a) Kapitel I, punkt 3, affattes således:

»3. Æggene skal leveres til forbrugeren senest 28 dage efter lægningen.«

b) I kapitel I tilføjes følgende som punkt 4:

»4. For æg produceret af høner af arten *Gallus gallus* fastsættes »datoen for mindste holdbarhed« som defineret i artikel 2, stk. 2, litra r), i forordning (EU) nr. 1169/2011 til højst 28 dage efter lægningen. Hvis æglægningsperioden er angivet, fastsættes denne dato til den første dag i denne periode.«

5) Afsnit XVI affattes således:

»AFSNIT XVI: HØJT FORARBEJDEDE PRODUKTER

Lejdere af fødevarer virksomheder, der fremstiller følgende højt forarbejdede animalske produkter, skal sikre, at behandlingen af de anvendte råvarer fjerner enhver risiko for dyre- eller folkesundheden:

- a) chondroitinsulfat
- b) hyaluronsyre
- c) andre hydrolyserede bruskprodukter
- d) chitosan
- e) glucosamin
- f) osteløbe

- g) husblas
- h) aminosyrer, der er godkendt som fødevaretilsætningsstoffer, jf. Europa-Parlamentets og Rådets forordning (EF) nr. 1333/2008 (*)
- i) fødevareromaer, der er godkendt i overensstemmelse med Europa-Parlamentets og Rådets forordning (EF) nr. 1334/2008 (**)
- j) fedtderivater.

Råvarerne anvendt til fremstillingen af de højt forarbejdede produkter nævnt i punkt 1 skal komme fra:

- a) dyr, herunder fjer deraf, der er blevet slagtet på et slagteri, og hvis kød er blevet fundet egnet til konsum efter inspektionen før og efter slagtning, eller
- b) fiskevarer, der opfylder kravene i afsnit VIII, eller
- c) afsmeltet fedt og grever, der opfylder kravene i afsnit XII, eller uld, hvis disse produkter er blevet underkastet en af følgende processer:
 - 1) omestring eller hydrolyse ved en temperatur på mindst 200 °C under tilsvarende passende tryk i mindst 20 minutter (glycerol, fedtsyrer og estere)
 - 2) forsæbning med NaOH 12M:
 - i en batchproces ved 95 °C i tre timer eller
 - i en kontinuerlig proces ved 140 °C ved 2 bar (2 000 hPa) i otte minutter eller
 - 3) hydrogenering ved 160 °C ved 12 bar (12 000 hPa) i 20 minutter.

Menneskehår må ikke anvendes som en kilde til fremstilling af aminosyrer.

(*) Europa-Parlamentets og Rådets forordning (EF) nr. 1333/2008 af 16. december 2008 om fødevaretilsætningsstoffer (EUT L 354 af 31.12.2008, s. 16).

(**) Europa-Parlamentets og Rådets forordning (EF) nr. 1334/2008 af 16. december 2008 om aromaer og visse fødevaringredienser med aromagivende egenskaber til anvendelse i og på fødevarer (EUT L 354 af 31.12.2008, s. 34).«

KOMMISSIONENS GENNEMFØRELSESFORORDNING (EU) 2022/2259**af 14. november 2022****om tarifiering af varer i den kombinerede nomenklatur**

EUROPA-KOMMISSIONEN HAR —

under henvisning til traktaten om Den Europæiske Unions funktionsmåde,

under henvisning til Europa-Parlamentets og Rådets forordning (EU) nr. 952/2013 af 9. oktober 2013 om EU-toldkodeksen ⁽¹⁾, særlig artikel 57, stk. 4, og artikel 58, stk. 2, og

ud fra følgende betragtninger:

- (1) For at sikre en ensartet anvendelse af den kombinerede nomenklatur, der er knyttet som bilag til Rådets forordning (EØF) nr. 2658/87 ⁽²⁾, bør der vedtages bestemmelser vedrørende tarifieringen af de i bilaget omhandlede varer.
- (2) Forordning (EØF) nr. 2658/87 har fastsat almindelige tariferingsbestemmelser vedrørende den kombinerede nomenklatur. Disse bestemmelser finder også anvendelse ved fortolkningen af enhver anden nomenklatur, der helt eller delvis er baseret på den kombinerede nomenklatur, eller som tilføjer yderligere underopdelinger, og som er fastlagt på grundlag af specifikke EU-forskrifter med henblik på anvendelsen af tarifmæssige eller andre foranstaltninger vedrørende samhandelen med varer.
- (3) Ifølge de almindelige bestemmelser bør varerne i kolonne 1 i tabellen i bilaget tariferes under den KN-kode, der er anført i kolonne 2, ud fra den begrundelse, der er anført i kolonne 3.
- (4) Det er hensigtsmæssigt, at bindende tariferingsoplysninger, der er meddelt vedrørende varer, som er omfattet af denne forordning, men som ikke er i overensstemmelse hermed, i en vis periode fortsat kan påberåbes af modtageren, jf. artikel 34, stk. 9, i forordning (EU) nr. 952/2013. Denne periode bør fastsættes til tre måneder.
- (5) Foranstaltningerne i denne forordning er i overensstemmelse med udtalelse fra Toldkodeksudvalget —

VEDTAGET DENNE FORORDNING:

Artikel 1

De varer, der er anført i kolonne 1 i tabellen i bilaget, tariferes i den kombinerede nomenklatur under den KN-kode, der er nævnt i kolonne 2 i tabellen.

Artikel 2

Bindende tariferingsoplysninger, som ikke er i overensstemmelse med denne forordning, kan fortsat påberåbes i henhold til artikel 34, stk. 9, i forordning (EU) nr. 952/2013 i en periode på tre måneder fra denne forordnings ikrafttræden.

Artikel 3

Denne forordning træder i kraft på tyvendedagen efter offentliggørelsen i *Den Europæiske Unions Tidende*.

⁽¹⁾ EUT L 269 af 10.10.2013, s. 1.

⁽²⁾ Rådets forordning (EØF) nr. 2658/87 af 23. juli 1987 om told- og statistiknomenklaturen og den fælles toldtarif (EFT L 256 af 7.9.1987, s. 1).

Denne forordning er bindende i alle enkeltheder og gælder umiddelbart i hver medlemsstat.

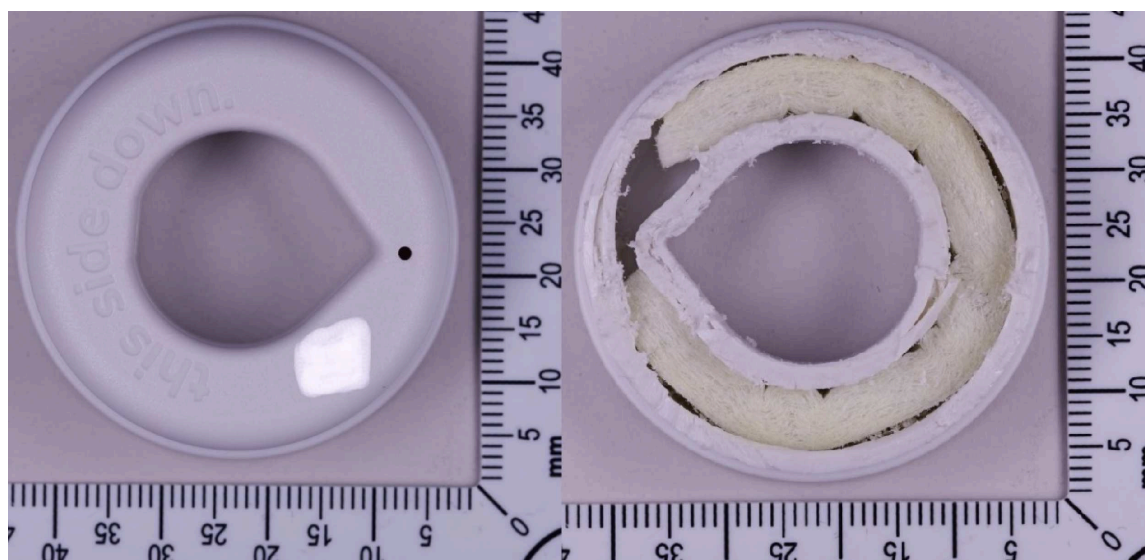
Udfærdiget i Bruxelles, den 14. november 2022.

På Kommissionens vegne
Gerassimos THOMAS
Generaldirektør
Generaldirektoratet for Beskatning og Toldunion

BILAG

Varebeskrivelse	Tarifering (KN-kode)	Begrundelse
(1)	(2)	(3)
<p>En plastring med en udvendig diameter på ca. 4 cm og en indvendig diameter på ca. 2 cm. Ringen har to små åbninger på ydersiden og indersiden. Den indeholder en strimmel af fiberdug, der er imprægneret med lugtstoffer.</p> <p>Produktet anbringes i mundstykket på specifikke drikkeflasker for at aromatisere den omgivende luft, der indåndes, når der drikkes vand fra mundstykket. Den aromatiserede luft opfattes retronasalt (dvs. inde i mundhulen), hvilket giver forbrugeren indtrykket af en aromatiseret drikkevare.</p> <p>Produktet fås med forskellige lugtstoffer og emballeres i kompositaluminiumsfolieposer til detailsalg som aromakapsler til frembringelse af duft.</p>	3307 90 00	<p>Tarifering i henhold til almindelig tarifføringsbestemmelse 1 og 6 vedrørende den kombinerede nomenklatur, bestemmelse 4 til kapitel 33 og teksten til KN-kode 3307 og 3307 90 00.</p> <p>Produktet er hverken af en art, der anvendes som råvarer i industrien, eller et præparat af en art, der anvendes til fremstilling af drikkevarer. Produktet tilfører ikke en aroma til væsken, og det giver således ikke selve drikkevaren en duft. Tarifering under pos. 3302 er derfor udelukket.</p> <p>Produktet er beregnet til at aromatisere luft, som indåndes sammen med vandet fra drikkeflasken. Det indeholder en strimmel af fiberdug, imprægneret med et parfumepræparat, jf. bestemmelse 4 til kapitel 33, til dette formål (se også de forklarende bemærkninger til HS, pos. 3307, afsnit V, nr. 5)).</p> <p>Varen skal derfor tarifføres under KN-kode 3307 90 00 som andre parfumevarer, ikke andetsteds tarifføret.</p>

(*) Billedet er kun vejledende.



KOMMISSIONENS GENNEMFØRELSESFORORDNING (EU) 2022/2260
af 14. november 2022
om tarifiering af visse varer i den kombinerede nomenklatur

EUROPA-KOMMISSIONEN HAR —

under henvisning til traktaten om Den Europæiske Unions funktionsmåde,

under henvisning til Europa-Parlamentets og Rådets forordning (EU) nr. 952/2013 af 9. oktober 2013 om EU-toldkodeksen ⁽¹⁾, særlig artikel 57, stk. 4, og artikel 58, stk. 2, og

ud fra følgende betragtninger:

- (1) For at sikre en ensartet anvendelse af den kombinerede nomenklatur, der er knyttet som bilag til Rådets forordning (EØF) nr. 2658/87 ⁽²⁾, bør der vedtages foranstaltninger vedrørende tarifieringen af de i bilaget omhandlede varer.
- (2) Forordning (EØF) nr. 2658/87 har fastsat almindelige tariferingsbestemmelser vedrørende den kombinerede nomenklatur. Disse bestemmelser finder også anvendelse ved fortolkningen af enhver anden nomenklatur, der helt eller delvis er baseret på den kombinerede nomenklatur, eller som tilføjer yderligere underopdelinger, og som er fastlagt på grundlag af specifikke EU-forskrifter med henblik på anvendelsen af tarifmæssige eller andre foranstaltninger vedrørende samhandelen med varer.
- (3) Ifølge de almindelige bestemmelser bør varerne i kolonne 1 i tabellen i bilaget tariferes under den KN-kode, der er anført i kolonne 2, ud fra den begrundelse, der er anført i kolonne 3.
- (4) Det er hensigtsmæssigt, at bindende tariferingsoplysninger, der er meddelt vedrørende varer, som er omfattet af denne forordning, men som ikke er i overensstemmelse hermed, i en vis periode fortsat kan påberåbes af modtageren, jf. artikel 34, stk. 9, i forordning (EU) nr. 952/2013. Denne periode bør fastsættes til tre måneder.
- (5) Foranstaltningerne i denne forordning er i overensstemmelse med udtalelse fra Toldkodeksudvalget —

VEDTAGET DENNE FORORDNING:

Artikel 1

De varer, der er anført i kolonne 1 i tabellen i bilaget, tariferes i den kombinerede nomenklatur under den KN-kode, der er nævnt i kolonne 2 i tabellen.

Artikel 2

Bindende tariferingsoplysninger, som ikke er i overensstemmelse med denne forordning, kan fortsat påberåbes i henhold til artikel 34, stk. 9, i forordning (EU) nr. 952/2013 i en periode på tre måneder fra denne forordnings ikrafttræden.

Artikel 3

Denne forordning træder i kraft på tyvendedagen efter offentliggørelsen i *Den Europæiske Unions Tidende*.

⁽¹⁾ EUT L 269 af 10.10.2013, s. 1.

⁽²⁾ Rådets forordning (EØF) nr. 2658/87 af 23. juli 1987 om told- og statistiknomenklaturen og den fælles toldtarif (EFT L 256 af 7.9.1987, s. 1).

Denne forordning er bindende i alle enkeltheder og gælder umiddelbart i hver medlemsstat.

Udfærdiget i Bruxelles, den 14. november 2022.

På Kommissionens vegne
Gerassimos THOMAS
Generaldirektør
Generaldirektoratet for Beskatning og Toldunion

BILAG

Varebeskrivelse	Tarifering (KN-kode)	Begrundelse
(1)	(2)	(3)
<p>Et balje- og indlægssystem i et sæt til detailsalg, som består af:</p> <ul style="list-style-type: none"> — en genanvendelig plastbalje (mål ca. 39 × 33 × 14 cm) — engangsplastindlæg i en rulle til at rive af og — en holder til indlæg. <p>Baljen, foringen og holderen er imprægneret med en antimikrobiel forbindelse, der forhindrer spredning af patogener. Rullen med indlæg skal monteres på holderen. Systemet er udformet med henblik på at forhindre krydskontaminering, der fører til spredning af patogener ved vask af patienter på hospitaler, i sundhedsvæsenet og i faciliteter uden for sundhedsvæsenet.</p>	3924 90 00	<p>Tarifering i henhold til almindelig tarifieringsbestemmelse 1, 3 b) og 6 vedrørende den kombinerede nomenklatur og teksten til KN-kode 3924 og 3924 90 00.</p> <p>Varen er i et sæt til detailsalg, jf. almindelig tarifieringsbestemmelse 3 b). Varens karaktergivende bestanddel er den genanvendelige balje, der er fremstillet af plast.</p> <p>Tarifering under pos. 9018 som et medicinsk instrument eller apparat er udelukket, da produktet ikke anvendes til medicinsk behandling af patienter. Det forhold, at baljen, indlægget og holderen er imprægneret med den antimikrobielle forbindelse, hvilket alene tjener til at forhindre krydskontaminering og spredning af patogener, gør ikke produktet til et medicinsk instrument eller apparat til diagnosticering, forebyggelse eller behandling af en sygdom eller til operation osv. Desuden udelukker de forklarende bemærkninger til HS, pos. 9018, sanitetsartikler af uædle metaller (se forklarende bemærkninger til HS, pos. 9018, andet afsnit, litra e)). Denne udlægning kan udvides til at omfatte lignende plastprodukter.</p> <p>Tarifering under pos. 3922 er udelukket, fordi baljen ikke har karakter af sanitetsartikler henhørende under denne position grundet dens dimensioner og ikkepermanente installation, og fordi den ikke er beregnet til at blive tilsluttet et vand- eller kloaksystem. Baljen har karakter af en lille transportabel sanitær artikel henhørende under pos. 3924 (se også forklarende bemærkninger til HS, pos. 3922, tredje afsnit, litra a), og pos. 3924, punkt D)).</p> <p>Varen skal derfor tariferes under KN-kode 3924 90 00 som andre hygiejniske artikler og toiletartikler, af plast.</p>

AFGØRELSER

KOMMISSIONENS GENNEMFØRELSESAFGØRELSE (EU) 2022/2261

af 11. november 2022

om udelukkelse fra EU-finansiering af visse udgifter, som medlemsstaterne har afholdt inden for rammerne af Den Europæiske Garantifond for Landbruget (EGFL) og Den Europæiske Landbrugsfond for Udvikling af Landdistrikterne (ELFUL)

(meddelt under nummer C(2022) 7841)

(Kun den engelske, den finske, den franske, den græske, den irske, den italienske, den kroatisk, den maltesiske, den polske, den rumænske, den spanske, den svenske, den tyske og den ungarske udgave er autentiske)

EUROPA-KOMMISSIONEN HAR —

under henvisning til traktaten om Den Europæiske Unions funktionsmåde,

under henvisning til Europa-Parlamentets og Rådets forordning (EU) nr. 1306/2013 af 17. december 2013 om finansiering, forvaltning og overvågning af den fælles landbrugspolitik og om ophævelse af Rådets forordning (EØF) nr. 352/78, (EF) nr. 165/94, (EF) nr. 2799/98, (EF) nr. 814/2000, (EF) nr. 1290/2005 og (EF) nr. 485/2008 ⁽¹⁾, særlig artikel 52,

efter høring af Komitéen for Landbrugsfondene, og

ud fra følgende betragtninger:

- (1) I henhold til artikel 52 i forordning (EU) nr. 1306/2013 skal Kommissionen foretage de nødvendige undersøgelser, meddele medlemsstaterne resultaterne af disse undersøgelser, tage hensyn til de bemærkninger, som medlemsstaterne fremsætter, indkalde til bilaterale drøftelser med henblik på at nå til enighed med de pågældende medlemsstater og officielt meddele dem sine konklusioner.
- (2) Medlemsstaterne har haft mulighed for at anmode om, at der indledes en forligsprocedure. Denne mulighed er i visse tilfælde blevet udnyttet, og som afslutning herpå er der blevet udarbejdet rapporter, som Kommissionen har gennemgået.
- (3) I henhold til forordning (EU) nr. 1306/2013 er det kun muligt at finansiere landbrugsudgifter, der er afholdt i overensstemmelse med EU-retten.
- (4) Det kan på grundlag af efterprøvningen, resultatet af de bilaterale drøftelser og forligsprocedurerne konstateres, at en del af de udgifter, som medlemsstaterne har anmeldt, ikke opfylder dette krav og derfor ikke kan finansieres af EGFL og ELFUL.
- (5) Det bør angives, hvilke beløb der ikke godkendes til finansiering af EGFL og ELFUL. Disse beløb vedrører ikke udgifter, der er afholdt mere end 24 måneder forud for den dato, hvor Kommissionen skriftligt har meddelt medlemsstaterne resultaterne af efterprøvningen.
- (6) Ved beregningen af de beløb, der udelukkes fra EU-finansiering ved denne afgørelse, skal der endvidere tages hensyn til nedsættelser og suspensioner i medfør af artikel 41 i forordning (EU) nr. 1306/2013, eftersom sådanne nedsættelser eller suspensioner er af foreløbig karakter og ikke berører afgørelser truffet i medfør af artikel 51 eller 52 i samme forordning.

⁽¹⁾ EUT L 347 af 20.12.2013, s. 549.

- (7) I de tilfælde, der er omhandlet i denne afgørelse, har Kommissionen i form af en sammenfattende rapport ^(?) givet medlemsstaterne meddelelse om, hvilke beløb der må afvises, fordi de ikke er afholdt i overensstemmelse med EU-retten.
- (8) Denne afgørelse foregriber ikke finansielle konklusioner, som Kommissionen i givet fald måtte drage på grundlag af afgørelser truffet af Den Europæiske Unions Domstol i sager, som endnu ikke var afsluttet den 21. september 2022 —

VEDTAGET DENNE AFGØRELSE:

Artikel 1

De beløb, der er opført i bilaget, og som vedrører udgifter, som medlemsstaternes godkendte betalingsorganer har afholdt og anmeldt inden for rammerne af EGFL og ELFUL, udelukkes fra EU-finansiering.

Artikel 2

Denne afgørelse er rettet til Forbundsrepublikken Tyskland, Irland, Den Helleniske Republik, Kongeriget Spanien, Den Franske Republik, Republikken Kroatien, Den Italienske Republik, Ungarn, Republikken Malta, Republikken Østrig, Republikken Polen, Rumænien, Republikken Finland og Kongeriget Sverige.

Udfærdiget i Bruxelles, den 11. november 2022.

På Kommissionens vegne
Janusz WOJCIECHOWSKI
Medlem af Kommissionen

^(?) Ares(2022)7205141.

Budgetpost: 08020601

Medlemsstat	Foranstaltning	Regnskabsår	Begrundelse	Type	Korrektion %	Valuta	Beløb	Nedsættelser	Finansiel virkning
HU	Afkoblet direkte støtte	2018	Tilbagebetaling som følge af dom i sag T-57/21	PUNKTVIS		EUR	4 217 241,32	0,00	4 217 241,32
	Frivillig koblet støtte	2018	Tilbagebetaling som følge af dom i sag T-57/21	PUNKTVIS		EUR	116 826,70	0,00	116 826,70
					HU i alt:	EUR	4 334 068,02	0,00	4 334 068,02

Valuta	Beløb	Nedsættelser	Finansiel virkning
EUR	4 334 068,02	0,00	4 334 068,02

Budgetpost: 08030102

Medlemsstat	Foranstaltning	Regnskabsår	Begrundelse	Type	Korrektion %	Valuta	Beløb	Nedsættelser	Finansiel virkning
AT	Udvikling af landdistrikter — ELFUL-foranstaltninger omfattet af IFKS	2019	Regnskabsår 2019 M11: Ophævelse af suspensioner besluttet ved Kommissionens afgørelse C(2020) 3210	PUNKTVIS		EUR	0,00	- 1 750 000,00	1 750 000,00
	Udvikling af landdistrikter — ELFUL-foranstaltninger omfattet af IFKS	2020	Regnskabsår 2020 M11: Ophævelse af suspensioner besluttet ved Kommissionens afgørelser C(2020) 5522, C(2021) 3454, C(2021) 5955	PUNKTVIS		EUR	0,00	- 9 453 433,02	9 453 433,02

	Udvikling af landdistrikter — ELFUL-forestillinger omfattet af IFKS	2021	Regnskabsår 2021 M11: Ophævelse af suspensioner besluttet ved Kommissionens afgørelser C(2021) 5955, C(2022) 3067	PUNKTVIS		EUR	0,00	- 2 003 803,00	2 003 803,00
					AT i alt:	EUR	0,00	- 13 207 236,02	13 207 236,02

Valuta	Beløb	Nedsættelser	Finansiell virkning
EUR	0,00	- 13 207 236,02	13 207 236,02

Budgetpost: 6200

Medlemsstat	Foranstaltning	Regnskabsår	Begrundelse	Type	Korrektion %	Valuta	Beløb	Nedsættelser	Finansiell virkning
AT	Vin — investeringer	2019	mangler ved hovedkontrol, — vurdering af, om overslagene er velbegrundede Regnskabsår 2019	STANDARDSATS	3,00%	EUR	- 149 903,15	0,00	- 149 903,15
	Vin — investeringer	2020	mangler ved hovedkontrol, — vurdering af, om overslagene er velbegrundede Regnskabsår 2020	STANDARDSATS	3,00%	EUR	- 106 053,66	0,00	- 106 053,66
	Vin — investeringer	2021	mangler ved hovedkontrol, — vurdering af, om overslagene er velbegrundede Regnskabsår 2021	STANDARDSATS	3,00%	EUR	- 121 348,49	0,00	- 121 348,49
					AT i alt:	EUR	- 377 305,30	0,00	- 377 305,30
DE	Certificering	2011	1.1 Rettidig opfølgning på tilbagebetalingsprocedurer	PUNKTVIS		EUR	- 184,59	0,00	- 184,59

	Certificering	2012	1.1 Rettidig opfølgning på tilbagebetalingsprocedurer	PUNKTVIS		EUR	- 434,05	0,00	- 434,05
	Certificering	2013	1.1 Rettidig opfølgning på tilbagebetalingsprocedurer	PUNKTVIS		EUR	- 5,17	0,00	- 5,17
	Certificering	2014	1.1 Rettidig opfølgning på tilbagebetalingsprocedurer	PUNKTVIS		EUR	- 17 119,22	0,00	- 17 119,22
	Certificering	2016	1.1 Rettidig opfølgning på tilbagebetalingsprocedurer	PUNKTVIS		EUR	- 44,07	0,00	- 44,07
	Certificering	2017	1.1 Rettidig opfølgning på tilbagebetalingsprocedurer	PUNKTVIS		EUR	- 21,76	0,00	- 21,76
	Regnskabsafslutning — finansiel regnskabsafslutning	2016	1.1 Rettidig opfølgning på tilbagebetalingsprocedurer	PUNKTVIS		EUR	- 28,24	0,00	- 28,24
	Regnskabsafslutning — finansiel regnskabsafslutning	2018	1.1 Rettidig opfølgning på tilbagebetalingsprocedurer	PUNKTVIS		EUR	- 2 081,59	0,00	- 2 081,59
	Regnskabsafslutning — finansiel regnskabsafslutning	2020	1.3. Den mest sandsynlige finansielle risiko i EGFL ikke-IFKS	ANSLÅET BELØB		EUR	- 632 077,32	0,00	- 632 077,32
	Regnskabsafslutning — finansiel regnskabsafslutning	2020	1.5 Andre fejl, der er konstateret af certificeringsorganet	PUNKTVIS		EUR	- 21 699,36	0,00	- 21 699,36
					DE i alt:	EUR	- 673 695,37	0,00	- 673 695,37
ES	Krydsoverensstemmelse	2018	2 % landbrugere med dyr	STANDARDSATS	2,00%	EUR	- 205,43	- 6,16	- 199,27
	Krydsoverensstemmelse	2019	2 % landbrugere med dyr	STANDARDSATS	2,00%	EUR	- 597 650,87	- 13,17	- 597 637,70
	Krydsoverensstemmelse	2020	2 % landbrugere med dyr	STANDARDSATS	2,00%	EUR	- 597 001,68	- 2,17	- 596 999,51
	Krydsoverensstemmelse	2021	2 % landbrugere med dyr	STANDARDSATS	2,00%	EUR	- 538 096,01	0,00	- 538 096,01

Godkendelse af udbetalende organ	2019	Godkendelseskriterier, regnskabsår 2019 — foranstaltning I.1	PUNKTVIS		EUR	- 217 554,15	0,00	- 217 554,15
Godkendelse af udbetalende organ	2019	Godkendelseskriterier, regnskabsår 2019 — foranstaltning II	PUNKTVIS		EUR	- 23 165,76	0,00	- 23 165,76
Godkendelse af udbetalende organ	2019	Godkendelseskriterier, regnskabsår 2019 — underforanstaltning I.4.2	PUNKTVIS		EUR	- 8 842,15	0,00	- 8 842,15
POSEI (2014+)	2019	Godkendelseskriterier, regnskabsår 2019 — underforanstaltning III.4.1	PUNKTVIS		EUR	- 136 291,72	0,00	- 136 291,72
POSEI (2014+)	2019	Godkendelseskriterier, regnskabsår 2019 — underforanstaltning III.6.1	PUNKTVIS		EUR	- 167 607,59	0,00	- 167 607,59
Godkendelse af udbetalende organ	2020	Godkendelseskriterier, regnskabsår 2020 — foranstaltning I.1	PUNKTVIS		EUR	- 197 895,87	0,00	- 197 895,87
Godkendelse af udbetalende organ	2020	Godkendelseskriterier, regnskabsår 2020 — foranstaltning II	PUNKTVIS		EUR	- 12 156,18	0,00	- 12 156,18
Godkendelse af udbetalende organ	2020	Godkendelseskriterier, regnskabsår 2020 — foranstaltning III.11	PUNKTVIS		EUR	- 315,16	0,00	- 315,16
Godkendelse af udbetalende organ	2020	Godkendelseskriterier, regnskabsår 2020 — underforanstaltning I.4.2	PUNKTVIS		EUR	- 22 207,80	0,00	- 22 207,80
Frugt og grøntsager — driftsprogrammer inkl. tilbagetrækninger	2018	Markedsforanstaltninger — driftsprogrammer i frugt- og grøntsagssektoren vurdering af, om overslagene er velbegrundede — driftsprogrammer 2017-2018-2019	STANDARDSATS	5,00%	EUR	- 114 200,88	0,00	- 114 200,88
Frugt og grøntsager — driftsprogrammer inkl. tilbagetrækninger	2019	Markedsforanstaltninger — driftsprogrammer i frugt- og grøntsagssektoren vurdering af, om overslagene er velbegrundede — driftsprogrammer 2017-2018-2019	STANDARDSATS	5,00%	EUR	- 132 550,84	0,00	- 132 550,84

Frugt og grøntsager — driftsprogrammer inkl. tilbagetrækninger	2020	Markedsforanstaltninger — driftsprogrammer i frugt- og grøntsagssektoren vurdering af, om overslagene er velbegrundede — driftsprogrammer 2017-2018-2019	STANDARDSATS	5,00%	EUR	- 78 404,88	0,00	- 78 404,88
EU's skoleordning	2018	Skoleordning manglende offentliggørelse af en udbudsbekendtgørelse — Catalonien og andre regioner, der ikke opfylder kravene — regnskabsår 2018, skoleår 2017-2018, 2018-2019	STANDARDSATS	25,00%	EUR	- 2 274 909,02	0,00	- 2 274 909,02
EU's skoleordning	2019	Skoleordning manglende offentliggørelse af en udbudsbekendtgørelse — Catalonien og andre regioner, der ikke opfylder kravene — regnskabsår 2019 og 2020, skoleår 2017-2018, 2018-2019 og 2019-2020	STANDARDSATS	25,00%	EUR	- 3 003 576,65	0,00	- 3 003 576,65
EU's skoleordning	2020	Skoleordning manglende offentliggørelse af en udbudsbekendtgørelse — Catalonien og andre regioner, der ikke opfylder kravene — regnskabsår 2019 og 2020, skoleår 2017-2018, 2018-2019 og 2019-2020	STANDARDSATS	25,00%	EUR	- 1 489 069,03	0,00	- 1 489 069,03
EU's skoleordning	2021	Skoleordning manglende offentliggørelse af en udbudsbekendtgørelse — Catalonien og andre regioner, der ikke opfylder kravene — regnskabsår 2021, skoleår 2018-2019	STANDARDSATS	25,00%	EUR	- 1 644,74	0,00	- 1 644,74
Krydsoverensstemmelse	2018	Krydsoverensstemmelse — forvaltningskrav 7 — ansøgningsår 2017	PUNKTVIS		EUR	- 27 145,11	0,00	- 27 145,11
Krydsoverensstemmelse	2019	Krydsoverensstemmelse — forvaltningskrav 7 — regnskabsår 2018	PUNKTVIS		EUR	- 19 754,48	0,00	- 19 754,48

					ES i alt:	EUR	- 9 660 246,00	- 21,50	- 9 660 224,50
FI	Frivillig koblet støtte	2019	Mangler i oksekødssektoren — regnskabsår 2018	PUNKTVIS		EUR	- 269 020,25	0,00	- 269 020,25
	Frivillig koblet støtte	2020	Mangler i oksekødssektoren — regnskabsår 2019	PUNKTVIS		EUR	- 250 103,20	0,00	- 250 103,20
	Frivillig koblet støtte	2021	Mangler i oksekødssektoren — regnskabsår 2020	PUNKTVIS		EUR	- 190 240,19	0,00	- 190 240,19
	Frivillig koblet støtte	2019	Mangler i fårekøds-/gedekødssektoren — regnskabsår 2018	PUNKTVIS		EUR	- 21 297,54	0,00	- 21 297,54
	Frivillig koblet støtte	2020	Mangler i fårekøds-/gedekødssektoren — regnskabsår 2019	PUNKTVIS		EUR	- 38 967,06	0,00	- 38 967,06
	Frivillig koblet støtte	2021	Mangler i fårekøds-/gedekødssektoren — regnskabsår 2020	PUNKTVIS		EUR	- 22 832,92	0,00	- 22 832,92
					FI i alt:	EUR	- 792 461,16	0,00	- 792 461,16
FR	Afkoblet direkte støtte	2019	Omgåelsesklausuler	PUNKTVIS		EUR	- 11 634,44	0,00	- 11 634,44
	Afkoblet direkte støtte	2020	Omgåelsesklausuler	PUNKTVIS		EUR	- 20 025,17	0,00	- 20 025,17
	Afkoblet direkte støtte	2021	Omgåelsesklausuler	PUNKTVIS		EUR	- 24 569,63	0,00	- 24 569,63
	Regnskabsafslutning — finansiel regnskabsafslutning	2020	Overensstemmelsesprøve 2020-FR05-2S-GC-009 — forkert klassificering af oplysninger	PUNKTVIS		EUR	- 45 016,72	0,00	- 45 016,72
	Afkoblet direkte støtte	2019	Mangler RPG 2018	PUNKTVIS		EUR	- 8 801 609,82	0,00	- 8 801 609,82
	Afkoblet direkte støtte	2020	Mangler RPG 2019	PUNKTVIS		EUR	- 8 791 113,64	0,00	- 8 791 113,64
	Afkoblet direkte støtte	2021	Mangler RPG 2020	PUNKTVIS		EUR	- 8 554 784,16	0,00	- 8 554 784,16
	Grundbetalingsordning	2019	Betalingsrettighed — Grundbetalingsordning — 2018	PUNKTVIS		EUR	- 2 207 850,32	0,00	- 2 207 850,32

Grundbetalingsordning	2020	Betalingsrettighed — Grundbetalingsordning — 2018	PUNKTVIS		EUR	- 462,27	0,00	- 462,27
Grundbetalingsordning	2021	Betalingsrettighed — Grundbetalingsordning — 2018	PUNKTVIS		EUR	- 88,03	0,00	- 88,03
Grundbetalingsordning	2020	Betalingsrettighed — Grundbetalingsordning — 2019	PUNKTVIS		EUR	- 1 913 392,28	0,00	- 1 913 392,28
Grundbetalingsordning	2021	Betalingsrettighed — Grundbetalingsordning — 2019	PUNKTVIS		EUR	- 362,21	0,00	- 362,21
Grundbetalingsordning	2021	Betalingsrettighed — Grundbetalingsordning — 2020	PUNKTVIS		EUR	- 2 213 153,94	0,00	- 2 213 153,94
Grøn betaling	2019	Betalingsrettighed — grøn betaling — 2018	PUNKTVIS		EUR	- 1 540 698,29	0,00	- 1 540 698,29
Grøn betaling	2020	Betalingsrettighed — grøn betaling — 2018	PUNKTVIS		EUR	- 1 357,39	0,00	- 1 357,39
Grøn betaling	2021	Betalingsrettighed — grøn betaling — 2018	PUNKTVIS		EUR	- 188,14	0,00	- 188,14
Grøn betaling	2020	Betalingsrettighed — grøn betaling — 2019	PUNKTVIS		EUR	- 1 344 907,01	0,00	- 1 344 907,01
Grøn betaling	2021	Betalingsrettighed — grøn betaling — 2019	PUNKTVIS		EUR	- 462,75	0,00	- 462,75
Grøn betaling	2021	Betalingsrettighed — grøn betaling — 2020	PUNKTVIS		EUR	- 1 560 264,44	0,00	- 1 560 264,44
Omfordelingsbetaling	2019	Betalingsrettighed — Omfordelingsbetaling — 2018	PUNKTVIS		EUR	- 15 166,97	0,00	- 15 166,97
Omfordelingsbetaling	2020	Betalingsrettighed — Omfordelingsbetaling — 2018	PUNKTVIS		EUR	- 2,46	0,00	- 2,46
Omfordelingsbetaling	2021	Betalingsrettighed — Omfordelingsbetaling — 2018	PUNKTVIS		EUR	- 1,09	0,00	- 1,09
Omfordelingsbetaling	2020	Betalingsrettighed — Omfordelingsbetaling — 2019	PUNKTVIS		EUR	- 35 227,16	0,00	- 35 227,16
Omfordelingsbetaling	2021	Betalingsrettighed — Omfordelingsbetaling — 2019	PUNKTVIS		EUR	- 4,89	0,00	- 4,89

	Omfordelingsbetaling	2021	Betalingsrettighed — Omfordelingsbetaling — 2020	PUNKTVIS		EUR	- 56 890,94	0,00	- 56 890,94
	Ordning for unge landbrugere	2019	Betalingsrettighed — unge landbrugere — 2018	PUNKTVIS		EUR	- 2 443 491,77	0,00	- 2 443 491,77
	Ordning for unge landbrugere	2020	Betalingsrettighed — unge landbrugere — 2018	PUNKTVIS		EUR	- 3 087,72	0,00	- 3 087,72
	Ordning for unge landbrugere	2021	Betalingsrettighed — unge landbrugere — 2018	PUNKTVIS		EUR	- 1 231,28	0,00	- 1 231,28
	Ordning for unge landbrugere	2020	Betalingsrettighed — unge landbrugere — 2019	PUNKTVIS		EUR	- 2 716 570,05	0,00	- 2 716 570,05
	Ordning for unge landbrugere	2021	Betalingsrettighed — unge landbrugere — 2019	PUNKTVIS		EUR	- 3 578,43	0,00	- 3 578,43
	Ordning for unge landbrugere	2021	Betalingsrettighed — unge landbrugere — 2020	PUNKTVIS		EUR	- 943 160,94	0,00	- 943 160,94
	Regnskabsafslutning — finansiel regnskabsafslutning	2020	Fornyet kontrol 2020-FR05-2H-VD-13 — utilstrækkelig kontrol af udgifter	PUNKTVIS		EUR	- 41 084,14	0,00	- 41 084,14
	Regnskabsafslutning — finansiel regnskabsafslutning	2020	Fornyet kontrol 2020-FR05-2H-VD- 008, 2020-FR05-2H-VD-011, 2020-FR05-2H-VD-013 — kendte fejl	PUNKTVIS		EUR	- 6 997,00	0,00	- 6 997,00
	Frivillig koblet støtte	2019	Frivillig koblet støtte M05 og M06 — ansøgningsår 2018	PUNKTVIS		EUR	- 2 451 780,16	0,00	- 2 451 780,16
	Frivillig koblet støtte	2020	Frivillig koblet støtte — M05 og M06 — ansøgningsår 2018	PUNKTVIS		EUR	- 1 672,23	0,00	- 1 672,23
	Frivillig koblet støtte	2020	Frivillig koblet støtte — M05 og M06 — ansøgningsår 2019	PUNKTVIS		EUR	- 1 940 613,46	0,00	- 1 940 613,46
	Frivillig koblet støtte	2021	Frivillig koblet støtte — M05 og M06 — ansøgningsår 2020	PUNKTVIS		EUR	- 1 954 860,35	0,00	- 1 954 860,35

Frivillig koblet støtte	2019	Frivillig koblet støtte — M12 — ansøgningsår 2018 — 5 %	STANDARDSATS	5,00%	EUR	- 668 528,05	0,00	- 668 528,05
Frivillig koblet støtte	2020	Frivillig koblet støtte — M12 — ansøgningsår 2018 — 5 %	STANDARDSATS	5,00%	EUR	- 91,77	0,00	- 91,77
Frivillig koblet støtte	2020	Frivillig koblet støtte — M12 — ansøgningsår 2019 — 5 %	STANDARDSATS	5,00%	EUR	- 664 810,15	0,00	- 664 810,15
Frivillig koblet støtte	2021	Frivillig koblet støtte — M12 — ansøgningsår 2020 — 5 %	STANDARDSATS	5,00%	EUR	- 657 104,06	0,00	- 657 104,06
Frivillig koblet støtte	2019	Frivillig koblet støtte — M31 — ansøgningsår 2018	PUNKTVIS		EUR	- 15 953 974,22	0,00	- 15 953 974,22
Frivillig koblet støtte	2020	Frivillig koblet støtte — M31 — ansøgningsår 2018	PUNKTVIS		EUR	- 9 591,90	0,00	- 9 591,90
Frivillig koblet støtte	2020	Frivillig koblet støtte — M31 — ansøgningsår 2019	PUNKTVIS		EUR	- 15 318 514,35	0,00	- 15 318 514,35
Frivillig koblet støtte	2021	Frivillig koblet støtte — M31 — ansøgningsår 2020	PUNKTVIS		EUR	- 12 580 925,93	0,00	- 12 580 925,93
Frivillig koblet støtte	2019	Frivillig koblet støtte — M32 og M11 — ansøgningsår 2018	PUNKTVIS		EUR	- 2 281 811,08	0,00	- 2 281 811,08
Frivillig koblet støtte	2020	Frivillig koblet støtte — M32 og M11 — ansøgningsår 2018	PUNKTVIS		EUR	233,34	0,00	233,34
Frivillig koblet støtte	2020	Frivillig koblet støtte — M32 og M11 — ansøgningsår 2019	PUNKTVIS		EUR	- 2 525 388,41	0,00	- 2 525 388,41
Frivillig koblet støtte	2021	Frivillig koblet støtte — M32 og M11 — ansøgningsår 2020	PUNKTVIS		EUR	- 2 815 158,69	0,00	- 2 815 158,69
				FR i alt:	EUR	- 103 123 026,96	0,00	- 103 123 026,96

GR	Vin — salgsmestød i tredjelande	2017	Mangler i 1. hovedkontrol — Gennemførelse af administrativ kontrol, herunder krydskontrol, af alle støtteansøgninger og betalingsanmodninger	STANDARDSATS	10,00%	EUR	- 109 773,13	0,00	- 109 773,13
	Vin — salgsmestød i tredjelande	2018	Mangler i 1. hovedkontrol — Gennemførelse af administrativ kontrol, herunder krydskontrol, af alle støtteansøgninger og betalingsanmodninger	STANDARDSATS	10,00%	EUR	- 127 162,54	0,00	- 127 162,54
	Vin — salgsmestød i tredjelande	2019	Mangler i 1. hovedkontrol — Gennemførelse af administrativ kontrol, herunder krydskontrol, af alle støtteansøgninger og betalingsanmodninger	STANDARDSATS	10,00%	EUR	- 62 379,44	0,00	- 62 379,44
	Vin — salgsmestød i tredjelande	2020	Mangler i 1. hovedkontrol — Gennemførelse af administrativ kontrol, herunder krydskontrol, af alle støtteansøgninger og betalingsanmodninger	STANDARDSATS	10,00%	EUR	- 4 053,66	0,00	- 4 053,66
					GR i alt:	EUR	- 303 368,77	0,00	- 303 368,77
HR	Regnskabsafslutning — finansiel regnskabsafslutning	2020	Mangler i gældsprocedure — manglende overholdelse af artikel 54, stk. 1, EGFL	PUNKTVIS		EUR	- 158 878,68	0,00	- 158 878,68
	Regnskabsafslutning — finansiel regnskabsafslutning	2020	Fejl i EGFL-regnskaberne	PUNKTVIS		EUR	- 61 790,76	0,00	- 61 790,76
					HR i alt:	EUR	- 220 669,44	0,00	- 220 669,44
IT	Krydsoverensstemmelse	2018	2017 a	STANDARDSATS	10,00%	EUR	- 5 924 072,19	- 144 799,97	- 5 779 272,22
	Krydsoverensstemmelse	2019	2017 a	STANDARDSATS	10,00%	EUR	- 148 094,89	0,00	- 148 094,89
	Krydsoverensstemmelse	2020	2017 a	STANDARDSATS	10,00%	EUR	- 28 324,91	0,00	- 28 324,91
	Krydsoverensstemmelse	2020	2017 en forskel	STANDARDSATS	10,00%	EUR	- 115,13	0,00	- 115,13

	Krydsoverensstemmelse	2018	2017 b	STANDARDSATS	2,00%	EUR	- 433 719,02	- 8 674,38	- 425 044,64
	Krydsoverensstemmelse	2019	2017 b	STANDARDSATS	2,00%	EUR	- 5 172,49	0,00	- 5 172,49
	Krydsoverensstemmelse	2020	2017 b	STANDARDSATS	2,00%	EUR	- 985,64	0,00	- 985,64
	Krydsoverensstemmelse	2017	2018 a	STANDARDSATS	10,00%	EUR	- 4 163,57	0,00	- 4 163,57
	Krydsoverensstemmelse	2019	2018 a	STANDARDSATS	10,00%	EUR	- 5 891 329,90	0,00	- 5 891 329,90
	Krydsoverensstemmelse	2020	2018 a	STANDARDSATS	10,00%	EUR	- 168 206,75	0,00	- 168 206,75
	Krydsoverensstemmelse	2017	2018 b	STANDARDSATS	2,00%	EUR	- 2 052,82	0,00	- 2 052,82
	Krydsoverensstemmelse	2019	2018 b	STANDARDSATS	2,00%	EUR	- 519 370,05	0,00	- 519 370,05
	Krydsoverensstemmelse	2020	2018 b	STANDARDSATS	2,00%	EUR	- 7 791,11	0,00	- 7 791,11
	Frugt og grøntsager — driftsprogrammer inkl. tilbagetrækninger	2017	Korrektion — producentorganisationen Guidizzolo — driftsprogrammer 2016, 2017, 2018	PUNKTVIS		EUR	- 102 021,99	0,00	- 102 021,99
	Frugt og grøntsager — driftsprogrammer inkl. tilbagetrækninger	2018	Korrektion — producentorganisationen Guidizzolo — driftsprogrammer 2016, 2017, 2018	PUNKTVIS		EUR	- 858 632,50	0,00	- 858 632,50
	Frugt og grøntsager — driftsprogrammer inkl. tilbagetrækninger	2019	Korrektion — producentorganisationen Guidizzolo — driftsprogrammer 2016, 2017, 2018	PUNKTVIS		EUR	- 792 212,94	0,00	- 792 212,94
	Frugt og grøntsager — driftsprogrammer inkl. tilbagetrækninger	2020	Korrektion — producentorganisationen Guidizzolo — driftsprogrammer 2019	STANDARDSATS	100,00%	EUR	- 948 550,12	0,00	- 948 550,12
	Frugt og grøntsager — driftsprogrammer inkl. tilbagetrækninger	2018	Konstatering 1.1.1. — vurdering af, om overslagene er velbegrundede, sammenhæng og teknisk kvalitet	STANDARDSATS	3,00%	EUR	- 366 636,83	- 78 616,25	- 288 020,58
	Frugt og grøntsager — driftsprogrammer inkl. tilbagetrækninger	2019	Konstatering 1.1.1. — vurdering af, om overslagene er velbegrundede, sammenhæng og teknisk kvalitet	STANDARDSATS	3,00%	EUR	- 321 494,86	- 81 312,57	- 240 182,29
	Frugt og grøntsager — driftsprogrammer inkl. tilbagetrækninger	2020	Konstatering 1.1.1. — vurdering af, om overslagene er velbegrundede, sammenhæng og teknisk kvalitet	STANDARDSATS	3,00%	EUR	- 289 102,74	- 64 759,14	- 224 343,60

	Frugt og grøntsager — driftsprogrammer inkl. tilbagetrækninger	2018	Konstatering 1.1.2 Flerårige træer	STANDARDSATS	3,00%	EUR	- 97 020,98	- 97 020,98	0,00
	Frugt og grøntsager — driftsprogrammer inkl. tilbagetrækninger	2019	Konstatering 1.1.2 Flerårige træer	STANDARDSATS	3,00%	EUR	- 20 465,66	- 20 465,66	0,00
	Frugt og grøntsager — driftsprogrammer inkl. tilbagetrækninger	2020	Konstatering 1.1.2 Flerårige træer	STANDARDSATS	3,00%	EUR	- 1 877,86	- 1 877,86	0,00
	Frugt og grøntsager — driftsprogrammer inkl. tilbagetrækninger	2017	Standardsats IT01 — standardsatser for mangler — driftsprogrammer 2016, 2017, 2018	STANDARDSATS	5,00%	EUR	- 627 228,76	0,00	- 627 228,76
	Frugt og grøntsager — driftsprogrammer inkl. tilbagetrækninger	2018	Standardsats IT01 — standardsatser for mangler — driftsprogrammer 2016, 2017, 2018	STANDARDSATS	5,00%	EUR	- 1 310 289,69	0,00	- 1 310 289,69
	Frugt og grøntsager — driftsprogrammer inkl. tilbagetrækninger	2019	Standardsats IT01 — standardsatser for mangler — driftsprogrammer 2016, 2017, 2018	STANDARDSATS	5,00%	EUR	- 905 048,01	0,00	- 905 048,01
	Frugt og grøntsager — driftsprogrammer inkl. tilbagetrækninger	2017	Standardsats IT05 — standardsatser for mangler — driftsprogrammer 2016, 2017, 2018	STANDARDSATS	5,00%	EUR	- 94 950,32	0,00	- 94 950,32
	Frugt og grøntsager — driftsprogrammer inkl. tilbagetrækninger	2018	Standardsats IT05 — standardsatser for mangler — driftsprogrammer 2016, 2017, 2018	STANDARDSATS	5,00%	EUR	- 108 044,27	0,00	- 108 044,27
	Frugt og grøntsager — driftsprogrammer inkl. tilbagetrækninger	2019	Standardsats IT05 — standardsatser for mangler — driftsprogrammer 2016, 2017, 2018	STANDARDSATS	5,00%	EUR	- 115 114,44	0,00	- 115 114,44
	Frugt og grøntsager — driftsprogrammer inkl. tilbagetrækninger	2017	Standardsats IT07 — standardsatser for mangler — driftsprogrammer 2016, 2017, 2018	STANDARDSATS	5,00%	EUR	- 4 959,63	0,00	- 4 959,63

	Frugt og grøntsager — driftsprogrammer inkl. tilbagetrækninger	2018	Standardsats IT07 — standardsatser for mangler — driftsprogrammer 2016, 2017, 2018	STANDARDSATS	5,00%	EUR	- 11 367,25	0,00	- 11 367,25
	Frugt og grøntsager — driftsprogrammer inkl. tilbagetrækninger	2019	Standardsats IT07 — standardsatser for mangler — driftsprogrammer 2016, 2017, 2018	STANDARDSATS	5,00%	EUR	- 1 802,99	0,00	- 1 802,99
	Frugt og grøntsager — driftsprogrammer inkl. tilbagetrækninger	2017	Standardsats IT08 — standardsatser for mangler — driftsprogrammer 2016, 2017, 2018	STANDARDSATS	5,00%	EUR	- 83 857,83	0,00	- 83 857,83
	Frugt og grøntsager — driftsprogrammer inkl. tilbagetrækninger	2018	Standardsats IT08 — standardsatser for mangler — driftsprogrammer 2016, 2017, 2018	STANDARDSATS	5,00%	EUR	- 373 561,04	0,00	- 373 561,04
	Frugt og grøntsager — driftsprogrammer inkl. tilbagetrækninger	2019	Standardsats IT08 — standardsatser for mangler — driftsprogrammer 2016, 2017, 2018	STANDARDSATS	5,00%	EUR	- 8 477,02	0,00	- 8 477,02
	Frugt og grøntsager — driftsprogrammer inkl. tilbagetrækninger	2019	Standardsats IT23 — standardsatser for mangler — driftsprogram 2018	STANDARDSATS	5,00%	EUR	- 69 598,79	0,00	- 69 598,79
	Frugt og grøntsager — driftsprogrammer inkl. tilbagetrækninger	2020	Standardsats — driftsprogram 2019 IT01	STANDARDSATS	5,00%	EUR	- 763 752,54	0,00	- 763 752,54
	Frugt og grøntsager — driftsprogrammer inkl. tilbagetrækninger	2020	Standardsats — driftsprogram 2019 IT05	STANDARDSATS	5,00%	EUR	- 97 291,29	0,00	- 97 291,29
	Frugt og grøntsager — driftsprogrammer inkl. tilbagetrækninger	2020	Standardsats — driftsprogram 2019 IT07	STANDARDSATS	5,00%	EUR	- 2 124,76	0,00	- 2 124,76
	Frugt og grøntsager — driftsprogrammer inkl. tilbagetrækninger	2020	Standardsats — driftsprogram 2019 IT23	STANDARDSATS	5,00%	EUR	- 54 978,24	0,00	- 54 978,24

	Frugt og grøntsager — driftsprogrammer inkl. tilbagetrækninger	2017	IT01 Punktvis korrektion af — besparelse og ikke-støtteberettiget udgift — driftsprogrammer 2016, 2017, 2018	PUNKTVIS		EUR	- 2 988 335,49	0,00	- 2 988 335,49
	Frugt og grøntsager — driftsprogrammer inkl. tilbagetrækninger	2018	IT01 Punktvis korrektion af — besparelse og ikke-støtteberettiget udgift — driftsprogrammer 2016, 2017, 2018	PUNKTVIS		EUR	- 5 606 739,83	0,00	- 5 606 739,83
	Frugt og grøntsager — driftsprogrammer inkl. tilbagetrækninger	2019	IT01 Punktvis korrektion af — besparelse og ikke-støtteberettiget udgift — driftsprogrammer 2016, 2017, 2018	PUNKTVIS		EUR	- 2 431 979,70	0,00	- 2 431 979,70
	Frugt og grøntsager — driftsprogrammer inkl. tilbagetrækninger	2017	IT05 Punktvis korrektion af — besparelse og ikke-støtteberettiget udgift — driftsprogrammer 2016, 2017, 2018	PUNKTVIS		EUR	- 236 671,31	0,00	- 236 671,31
	Frugt og grøntsager — driftsprogrammer inkl. tilbagetrækninger	2018	IT05 Punktvis korrektion af — besparelse og ikke-støtteberettiget udgift — driftsprogrammer 2016, 2017, 2018	PUNKTVIS		EUR	- 279 500,09	0,00	- 279 500,09
	Frugt og grøntsager — driftsprogrammer inkl. tilbagetrækninger	2019	IT05 Punktvis korrektion af — besparelse og ikke-støtteberettiget udgift — driftsprogrammer 2016, 2017, 2018	PUNKTVIS		EUR	- 244 878,00	0,00	- 244 878,00
	Frugt og grøntsager — driftsprogrammer inkl. tilbagetrækninger	2017	IT07 Punktvis korrektion af — besparelse og ikke-støtteberettiget udgift — driftsprogrammer 2016, 2017, 2018	PUNKTVIS		EUR	- 176 311,66	0,00	- 176 311,66
	Frugt og grøntsager — driftsprogrammer inkl. tilbagetrækninger	2018	IT07 Punktvis korrektion af — besparelse og ikke-støtteberettiget udgift — driftsprogrammer 2016, 2017, 2018	PUNKTVIS		EUR	- 382 293,13	0,00	- 382 293,13
	Frugt og grøntsager — driftsprogrammer inkl. tilbagetrækninger	2019	IT07 Punktvis korrektion af — besparelse og ikke-støtteberettiget udgift — driftsprogrammer 2016, 2017, 2018	PUNKTVIS		EUR	- 26 445,70	0,00	- 26 445,70
	Frugt og grøntsager — driftsprogrammer inkl. tilbagetrækninger	2017	IT08 Punktvis korrektion af — besparelse og ikke-støtteberettiget udgift — driftsprogrammer 2016, 2017, 2018	PUNKTVIS		EUR	- 1 028 459,59	0,00	- 1 028 459,59

	Frugt og grøntsager — driftsprogrammer inkl. tilbagetrækninger	2018	IT08 Punktvis korrektion af — besparelse og ikke-støtteberettiget udgift — driftsprogrammer 2016, 2017, 2018	PUNKTVIS		EUR	- 4 508 381,69	0,00	- 4 508 381,69
	Frugt og grøntsager — driftsprogrammer inkl. tilbagetrækninger	2019	IT08 Punktvis korrektion af — besparelse og ikke-støtteberettiget udgift — driftsprogrammer 2016, 2017, 2018	PUNKTVIS		EUR	- 1 401 204,69	0,00	- 1 401 204,69
	Frugt og grøntsager — driftsprogrammer inkl. tilbagetrækninger	2017	IT23 Punktvis korrektion af — besparelse og ikke-støtteberettiget udgift — driftsprogrammer 2016, 2017, 2018	PUNKTVIS		EUR	- 291 622,69	0,00	- 291 622,69
	Frugt og grøntsager — driftsprogrammer inkl. tilbagetrækninger	2018	IT23 Punktvis korrektion af — besparelse og ikke-støtteberettiget udgift — driftsprogrammer 2016, 2017, 2018	PUNKTVIS		EUR	- 1 331 886,16	0,00	- 1 331 886,16
	Frugt og grøntsager — driftsprogrammer inkl. tilbagetrækninger	2019	IT23 Punktvis korrektion af — besparelse og ikke-støtteberettiget udgift — driftsprogrammer 2016, 2017, 2018	PUNKTVIS		EUR	- 857 594,72	0,00	- 857 594,72
	Frugt og grøntsager — driftsprogrammer inkl. tilbagetrækninger	2020	Punktvis korrektion af besparelse og ikke-støtteberettiget udgift — driftsprogrammer 2019 for IT01, IT05, IT07, IT23	PUNKTVIS		EUR	- 2 606 702,75	0,00	- 2 606 702,75
	Frugt og grøntsager — driftsprogrammer inkl. tilbagetrækninger	2017	OPLO (IT23) vurdering af, om overslagene er velbegrundede — driftsprogrammer 2016 og 2017 og standardsatser for mangler	STANDARDSATS	5,00%	EUR	- 245 076,25	0,00	- 245 076,25
	Frugt og grøntsager — driftsprogrammer inkl. tilbagetrækninger	2018	OPLO (IT23) vurdering af, om overslagene er velbegrundede — driftsprogrammer 2016 og 2017 og standardsatser for mangler	STANDARDSATS	5,00%	EUR	- 736 442,11	0,00	- 736 442,11
					IT i alt:	EUR	- 46 944 387,38	- 497 526,81	- 46 446 860,57
MT	Regnskabsafslutning — finansiel regnskabsafslutning	2020	EGFL — korrektion for gældsforvaltning	PUNKTVIS		EUR	- 800 260,08	0,00	- 800 260,08

	Regnskabsafslutning — finansiel regnskabsafslutning	2020	Forventet misligholdelsesrate — EGFL ikke-IFKS — biavl	ANSLÅET BELØB		EUR	- 2 368,34	0,00	- 2 368,34
					MT i alt:	EUR	- 802 628,42	0,00	- 802 628,42
PL	Uregelmæssigheder	2019	EGFL — gæld forkert angivet som uinddrivelig	PUNKTVIS		EUR	- 181 155,35	0,00	- 181 155,35
	Regnskabsafslutning — finansiel regnskabsafslutning	2019	EGFL ikke-IFKS: kendt fejl vedrørende producentsammenslutninger	ANSLÅET BELØB		EUR	- 734 141,10	0,00	- 734 141,10
	Regnskabsafslutning — finansiel regnskabsafslutning	2019	Forventet misligholdelsesrate for EGFL ikke-IFKS (EUR 1 007 642,28)	ANSLÅET BELØB		EUR	- 1 007 642,28	0,00	- 1 007 642,28
					PL i alt:	EUR	- 1 922 938,73	0,00	- 1 922 938,73
RO	Krydsoverensstemmelse	2018	Ansøgningsår 2017	STANDARDSATS	10,00%	EUR	- 6 398 025,50	- 211 200,32	- 6 186 825,18
	Krydsoverensstemmelse	2019	Ansøgningsår 2017	STANDARDSATS	10,00%	EUR	- 21 126,24	0,00	- 21 126,24
	Krydsoverensstemmelse	2020	Ansøgningsår 2017	STANDARDSATS	10,00%	EUR	- 5 841,28	0,00	- 5 841,28
	Krydsoverensstemmelse	2019	Ansøgningsår 2018	STANDARDSATS	10,00%	EUR	- 6 671 901,02	- 258 626,83	- 6 413 274,19
	Krydsoverensstemmelse	2020	Ansøgningsår 2018	STANDARDSATS	10,00%	EUR	- 27 411,07	0,00	- 27 411,07
	Krydsoverensstemmelse	2020	Ansøgningsår 2019	STANDARDSATS	10,00%	EUR	- 6 989 037,91	0,00	- 6 989 037,91
	Frivillig koblet støtte	2018	Frivillig koblet støtte — 10 % — 2017 — M20	STANDARDSATS	10,00%	EUR	- 4 691 433,30	0,00	- 4 691 433,30
	Frivillig koblet støtte	2019	Frivillig koblet støtte — 10 % — 2017 — M20	STANDARDSATS	10,00%	EUR	- 11 402,26	0,00	- 11 402,26
	Frivillig koblet støtte	2020	Frivillig koblet støtte — 10 % — 2017 — M20	STANDARDSATS	10,00%	EUR	- 3 004,07	0,00	- 3 004,07
	Frivillig koblet støtte	2021	Frivillig koblet støtte — 10 % — 2017 — M20	STANDARDSATS	10,00%	EUR	- 1 531,01	0,00	- 1 531,01
	Frivillig koblet støtte	2019	Frivillig koblet støtte — 10 % — 2018 — M20	STANDARDSATS	10,00%	EUR	- 5 045 654,96	0,00	- 5 045 654,96
	Frivillig koblet støtte	2020	Frivillig koblet støtte — 10 % — 2018 — M20	STANDARDSATS	10,00%	EUR	- 7 772,48	0,00	- 7 772,48

Frivillig koblet støtte	2021	Frivillig koblet støtte — 10 % — 2018 — M20	STANDARDSATS	10,00%	EUR	- 2 091,98	0,00	- 2 091,98
Frivillig koblet støtte	2020	Frivillig koblet støtte — 10 % — 2019 — M20	STANDARDSATS	10,00%	EUR	- 5 935 724,23	0,00	- 5 935 724,23
Frivillig koblet støtte	2021	Frivillig koblet støtte — 10 % — 2019 — M20	STANDARDSATS	10,00%	EUR	- 1 958,13	0,00	- 1 958,13
Frivillig koblet støtte	2018	Frivillig koblet støtte — 10 % til ikke-kontrol på stedet — 2017 — M22	STANDARDSATS	10,00%	EUR	- 7 991 708,94	0,00	- 7 991 708,94
Frivillig koblet støtte	2019	Frivillig koblet støtte — 10 % til ikke-kontrol på stedet — 2017 — M22	STANDARDSATS	10,00%	EUR	- 4 597,35	0,00	- 4 597,35
Frivillig koblet støtte	2020	Frivillig koblet støtte — 10 % til ikke-kontrol på stedet — 2017 — M22	STANDARDSATS	10,00%	EUR	- 4 534,41	0,00	- 4 534,41
Frivillig koblet støtte	2018	Frivillig koblet støtte — 5 % — 2017 — M21-M23	STANDARDSATS	5,00%	EUR	- 610 633,72	0,00	- 610 633,72
Frivillig koblet støtte	2019	Frivillig koblet støtte — 5 % — 2017 — M21-M23	STANDARDSATS	5,00%	EUR	- 2 920,67	0,00	- 2 920,67
Frivillig koblet støtte	2020	Frivillig koblet støtte — 5 % — 2017 — M21-M23	STANDARDSATS	5,00%	EUR	- 3 480,61	0,00	- 3 480,61
Frivillig koblet støtte	2021	Frivillig koblet støtte — 5 % — 2017 — M21-M23	STANDARDSATS	5,00%	EUR	- 290,01	0,00	- 290,01
Frivillig koblet støtte	2019	Frivillig koblet støtte — 5 % — 2018 — M21-M22-M23	STANDARDSATS	5,00%	EUR	- 4 968 149,12	0,00	- 4 968 149,12
Frivillig koblet støtte	2020	Frivillig koblet støtte — 5 % — 2018 — M21-M22-M23	STANDARDSATS	5,00%	EUR	- 7 982,95	0,00	- 7 982,95
Frivillig koblet støtte	2021	Frivillig koblet støtte — 5 % — 2018 — M21-M22-M23	STANDARDSATS	5,00%	EUR	- 1 618,94	0,00	- 1 618,94
Frivillig koblet støtte	2020	Frivillig koblet støtte — 5 % — 2019 — M21-M22-M23	STANDARDSATS	5,00%	EUR	- 5 284 248,63	0,00	- 5 284 248,63

	Frivillig koblet støtte	2021	Frivillig koblet støtte — 5 % — 2019 — M21-M22-M23	STANDARDSATS	5,00%	EUR	- 5 224,06	0,00	- 5 224,06
	Frivillig koblet støtte	2018	Frivillig koblet støtte — 5 % til kontrol på stedet — 2017 — M22	STANDARDSATS	5,00%	EUR	- 210 308,13	0,00	- 210 308,13
	Frivillig koblet støtte	2019	Frivillig koblet støtte — 5 % til kontrol på stedet— 2017 — M22	STANDARDSATS	5,00%	EUR	- 120,99	0,00	- 120,99
	Frivillig koblet støtte	2020	Frivillig koblet støtte — 5 % til kontrol på stedet— 2017 — M22	STANDARDSATS	5,00%	EUR	- 119,33	0,00	- 119,33
					RO i alt:	EUR	- 54 909 853,30	- 469 827,15	- 54 440 026,15
SE	Betalingsrettigheder	2020	Grundbetalingsordning — ansøgningsår 2019	PUNKTVIS		EUR	- 356 362,63	0,00	- 356 362,63
	Betalingsrettigheder	2021	Grundbetalingsordning — ansøgningsår 2020	PUNKTVIS		EUR	- 341 357,82	0,00	- 341 357,82
	Grøn betaling	2020	Grøn betaling — ansøgningsår 2019	PUNKTVIS		EUR	- 196 436,19	0,00	- 196 436,19
	Grøn betaling	2021	Grøn betaling — ansøgningsår 2020	PUNKTVIS		EUR	- 185 612,41	0,00	- 185 612,41
	Ordning for unge landbrugere	2020	Betaling til unge landbrugere — ansøgningsår 2019	PUNKTVIS		EUR	- 14 892,23	0,00	- 14 892,23
	Ordning for unge landbrugere	2021	Betaling til unge landbrugere — ansøgningsår 2020	PUNKTVIS		EUR	- 19 152,39	0,00	- 19 152,39
					SE i alt:	EUR	- 1 113 813,67	0,00	- 1 113 813,67

Valuta	Beløb	Nedsættelser	Finansiel virkning
EUR	- 220 844 394,50	- 967 375,46	- 219 877 019,04

Budgetpost: 6201

Medlemsstat	Foranstaltning	Regnskabsår	Begrundelse	Type	Korrektion %	Valuta	Beløb	Nedsættelser	Finansiel virkning
AT	Udvikling af landdistrikter — ELFUL-foranstaltninger omfattet af IFKS	2015	Manglende hovedkontrol: Hensigtsmæssig kontrol for at sikre, at ansøgninger opfylder alle støtteberettigelseskræterier som fastsat i EU-retten	STANDARDATSATS	10,00%	EUR	- 2 699 976,10	- 61 752,66	- 2 638 223,44
	Udvikling af landdistrikter — ELFUL-foranstaltninger omfattet af IFKS	2016	Manglende hovedkontrol: Hensigtsmæssig kontrol for at sikre, at ansøgninger opfylder alle støtteberettigelseskræterier som fastsat i EU-retten	STANDARDATSATS	10,00%	EUR	- 2 801 225,50	0,00	- 2 801 225,50
	Udvikling af landdistrikter — ELFUL-foranstaltninger omfattet af IFKS	2017	Manglende hovedkontrol: Hensigtsmæssig kontrol for at sikre, at ansøgninger opfylder alle støtteberettigelseskræterier som fastsat i EU-retten	STANDARDATSATS	10,00%	EUR	- 2 874 494,60	- 2 578,15	- 2 871 916,45
	Udvikling af landdistrikter — ELFUL-foranstaltninger omfattet af IFKS	2018	Manglende hovedkontrol: Hensigtsmæssig kontrol for at sikre, at ansøgninger opfylder alle støtteberettigelseskræterier som fastsat i EU-retten	STANDARDATSATS	10,00%	EUR	- 3 016 957,70	0,00	- 3 016 957,70

Udvikling af landdistrikter — ELFUL-foreanstaltninger omfattet af IFKS	2019	Manglende hovedkontrol: Hensigtsmæssig kontrol for at sikre, at ansøgninger opfylder alle støtteberettigelseskriterier som fastsat i EU-retten	STANDARDATS	10,00%	EUR	- 3 048 935,50	0,00	- 3 048 935,50
Udvikling af landdistrikter — ELFUL-foreanstaltninger omfattet af IFKS	2020	Manglende hovedkontrol: Hensigtsmæssig kontrol for at sikre, at ansøgninger opfylder alle støtteberettigelseskriterier som fastsat i EU-retten	STANDARDATS	10,00%	EUR	- 1 107 947,60	0,00	- 1 107 947,60
Udvikling af landdistrikter — ELFUL-foreanstaltninger omfattet af IFKS	2021	Manglende hovedkontrol: Hensigtsmæssig kontrol for at sikre, at ansøgninger opfylder alle støtteberettigelseskriterier som fastsat i EU-retten — ansøgningsår 2021	STANDARDATS	10,00%	EUR	- 942 966,00	0,00	- 942 966,00
Udvikling af landdistrikter — ELFUL-foreanstaltninger omfattet af IFKS	2019	M10: Forudgående indberetning om kontroller på stedet, der oversteg 48 timer (i tilfælde af dyr) og 14 dage (i tilfælde af områder) — regnskabsår 2019	STANDARDATS	5,00%	EUR	- 9 136,40	0,00	- 9 136,40
Udvikling af landdistrikter — ELFUL-foreanstaltninger omfattet af IFKS	2020	M10: Forudgående indberetning om kontroller på stedet, der oversteg 48 timer (i tilfælde af dyr) og 14 dage (i tilfælde af områder) — regnskabsår 2020	STANDARDATS	5,00%	EUR	- 13 455,10	0,00	- 13 455,10
Udvikling af landdistrikter — ELFUL-foreanstaltninger omfattet af IFKS	2021	M10: Forudgående indberetning om kontroller på stedet, der oversteg 48 timer (i tilfælde af dyr) og 14 dage (i tilfælde af områder) — regnskabsår 2021	STANDARDATS	5,00%	EUR	- 6 523,07	0,00	- 6 523,07

	Udvikling af landdistrikter — ELFUL-foranstaltninger omfattet af IFKS	2019	M11: Forudgående indberetning om kontroller på stedet, der oversteg 48 timer (i tilfælde af dyr) og 14 dage (i tilfælde af områder) — regnskabsår 2019	STANDARDSATS	5,00%	EUR	- 3 007,97	0,00	- 3 007,97
	Udvikling af landdistrikter — ELFUL-foranstaltninger omfattet af IFKS	2020	M11: Forudgående indberetning om kontroller på stedet, der oversteg 48 timer (i tilfælde af dyr) og 14 dage (i tilfælde af områder) — regnskabsår 2020	STANDARDSATS	5,00%	EUR	- 6 084,63	0,00	- 6 084,63
	Udvikling af landdistrikter — ELFUL-foranstaltninger omfattet af IFKS	2021	M11: Forudgående indberetning om kontroller på stedet, der oversteg 48 timer (i tilfælde af dyr) og 14 dage (i tilfælde af områder) — regnskabsår 2021	STANDARDSATS	5,00%	EUR	- 1 636,85	0,00	- 1 636,85
	Udvikling af landdistrikter — ELFUL-foranstaltninger omfattet af IFKS	2019	M14: Forudgående indberetning om kontroller på stedet, der oversteg 48 timer (i tilfælde af dyr) og 14 dage (i tilfælde af områder) — regnskabsår 2019	STANDARDSATS	5,00%	EUR	- 15 417,60	0,00	- 15 417,60
	Udvikling af landdistrikter — ELFUL-foranstaltninger omfattet af IFKS	2020	M14: Forudgående indberetning om kontroller på stedet, der oversteg 48 timer (i tilfælde af dyr) og 14 dage (i tilfælde af områder) — regnskabsår 2020	STANDARDSATS	5,00%	EUR	- 13 109,03	0,00	- 13 109,03
	Udvikling af landdistrikter — ELFUL-foranstaltninger omfattet af IFKS	2021	M14: Forudgående indberetning om kontroller på stedet, der oversteg 48 timer (i tilfælde af dyr) og 14 dage (i tilfælde af områder) — regnskabsår 2021	STANDARDSATS	5,00%	EUR	- 11 090,52	0,00	- 11 090,52
					AT i alt:	EUR	- 16 571 964,17	- 64 330,81	- 16 507 633,36
DE	Regnskabsafslutning — finansiel regnskabsafslutning	2020	1.1 Rettidig opfølgning på tilbagebetalingsprocedurer	PUNKTVIS		EUR	- 3 231,04	0,00	- 3 231,04
	Regnskabsafslutning — finansiel regnskabsafslutning	2020	1.2 Afstemning af bilag II og III med debitorbogholderiet	PUNKTVIS		EUR	- 3 674,19	0,00	- 3 674,19

	Regnskabsafslutning — finansiel regnskabsafslutning	2020	1.5 Andre fejl, der er konstateret af certificeringsorganet	PUNKTVIS		EUR	- 5 169,86	0,00	- 5 169,86
	Regnskabsafslutning — finansiel regnskabsafslutning	2020	Fejl i ELFUL — regnskabsår 2020	PUNKTVIS		EUR	- 34 238,12	0,00	- 34 238,12
					DE i alt:	EUR	- 46 313,21	0,00	- 46 313,21
ES	Krydsoverensstemmelse	2019	2 % landbrugere med dyr	STANDARDSATS	2,00%	EUR	- 47 602,06	0,00	- 47 602,06
	Krydsoverensstemmelse	2020	2 % landbrugere med dyr	STANDARDSATS	2,00%	EUR	- 69 185,75	0,00	- 69 185,75
	Krydsoverensstemmelse	2021	2 % landbrugere med dyr	STANDARDSATS	2,00%	EUR	- 9 973,38	0,00	- 9 973,38
	Udvikling af landdistrikter — ELFUL-forestillinger omfattet af IFKS	2020	Manglende hovedkontrol: "Mængden af kontroller på stedet er tilstrækkelig"	PUNKTVIS		EUR	- 731,00	0,00	- 731,00
	Udvikling af landdistrikter — ELFUL — viden og innovation	2017	Mangler ved en hovedkontrol	STANDARDSATS	5,00%	EUR	- 21 002,66	0,00	- 21 002,66
	Udvikling af landdistrikter — ELFUL — viden og innovation	2018	Mangler ved en hovedkontrol	STANDARDSATS	5,00%	EUR	- 2 986,71	0,00	- 2 986,71
	Udvikling af landdistrikter — ELFUL — forestillinger med fast standardsats	2018	Mangler ved en hovedkontrol	PUNKTVIS		EUR	- 386 100,00	0,00	- 386 100,00
	Udvikling af landdistrikter — ELFUL — viden og innovation	2019	Mangler ved en hovedkontrol	STANDARDSATS	5,00%	EUR	- 33 602,98	0,00	- 33 602,98
	Udvikling af landdistrikter — ELFUL — forestillinger med fast standardsats	2019	Mangler ved en hovedkontrol	PUNKTVIS		EUR	- 90 360,00	0,00	- 90 360,00

Udvikling af landdistrikter — ELFUL — viden og innovation	2020	Mangler ved en hovedkontrol	STANDARDSATS	5,00%	EUR	- 5 191,73	0,00	- 5 191,73
Udvikling af landdistrikter — ELFUL — foranstaltninger med fast standardsats	2020	Mangler ved en hovedkontrol	PUNKTVIS		EUR	- 68 040,00	0,00	- 68 040,00
Udvikling af landdistrikter — ELFUL — Leader	2017	ansøgninger, der ikke opfylder minimumsantal point	PUNKTVIS		EUR	- 10 320,65	0,00	- 10 320,65
Udvikling af landdistrikter — ELFUL — Leader	2018	ansøgninger, der ikke opfylder minimumsantal point	PUNKTVIS		EUR	- 150 852,47	0,00	- 150 852,47
Udvikling af landdistrikter — ELFUL — Leader	2019	ansøgninger, der ikke opfylder minimumsantal point	PUNKTVIS		EUR	- 460 742,16	0,00	- 460 742,16
Udvikling af landdistrikter — ELFUL — Leader	2020	ansøgninger, der ikke opfylder minimumsantal point	PUNKTVIS		EUR	- 72 809,65	0,00	- 72 809,65
Udvikling af landdistrikter — ELFUL — Leader	2019	Ikke-støtteberettiget udgift (tilbud ikke uafhængige) — punktvis (ELFUL ikke-IFKS)	PUNKTVIS		EUR	- 5 212,27	0,00	- 5 212,27
Udvikling af landdistrikter — ELFUL — investeringer — private støttemodtagere	2018	Svagheder i kontrollen af omkostningernes rimelighed (hovedkontrol) — 5 % standardsats (ELFUL ikke-IFKS)	STANDARDSATS	5,00%	EUR	- 105 146,58	0,00	- 105 146,58
Udvikling af landdistrikter — ELFUL — viden og innovation	2018	Svagheder i kontrollen af omkostningernes rimelighed (hovedkontrol) — 5 % standardsats (ELFUL ikke-IFKS)	STANDARDSATS	5,00%	EUR	- 33 365,02	0,00	- 33 365,02
Udvikling af landdistrikter — ELFUL — Leader	2018	Svagheder i kontrollen af omkostningernes rimelighed (hovedkontrol) — 5 % standardsats (ELFUL ikke-IFKS)	STANDARDSATS	5,00%	EUR	- 50 220,36	0,00	- 50 220,36

Udvikling af landdistrikter — ELFUL — foranstaltninger med fast standardsats	2018	Svagheder i kontrollen af omkostningernes rimelighed (hovedkontrol) — 5 % standardsats (ELFUL ikke-IFKS)	STANDARDSATS	5,00%	EUR	- 833,09	0,00	- 833,09
Udvikling af landdistrikter — ELFUL — investeringer — private støttemodtagere	2019	Svagheder i kontrollen af omkostningernes rimelighed (hovedkontrol) — 5 % standardsats (ELFUL ikke-IFKS)	STANDARDSATS	5,00%	EUR	- 89 030,63	0,00	- 89 030,63
Udvikling af landdistrikter — ELFUL — investeringer — offentlige støttemodtagere	2019	Svagheder i kontrollen af omkostningernes rimelighed (hovedkontrol) — 5 % standardsats (ELFUL ikke-IFKS)	STANDARDSATS	5,00%	EUR	- 1 656,25	0,00	- 1 656,25
Udvikling af landdistrikter — ELFUL — viden og innovation	2019	Svagheder i kontrollen af omkostningernes rimelighed (hovedkontrol) — 5 % standardsats (ELFUL ikke-IFKS)	STANDARDSATS	5,00%	EUR	- 30 602,60	0,00	- 30 602,60
Udvikling af landdistrikter — ELFUL — Leader	2019	Svagheder i kontrollen af omkostningernes rimelighed (hovedkontrol) — 5 % standardsats (ELFUL ikke-IFKS)	STANDARDSATS	5,00%	EUR	- 66 099,40	0,00	- 66 099,40
Udvikling af landdistrikter — ELFUL — foranstaltninger med fast standardsats	2019	Svagheder i kontrollen af omkostningernes rimelighed (hovedkontrol) — 5 % standardsats (ELFUL ikke-IFKS)	STANDARDSATS	5,00%	EUR	- 4 640,54	0,00	- 4 640,54
Udvikling af landdistrikter — ELFUL — investeringer — private støttemodtagere	2020	Svagheder i kontrollen af omkostningernes rimelighed (hovedkontrol) — 5 % standardsats (ELFUL ikke-IFKS)	STANDARDSATS	5,00%	EUR	- 54 942,52	0,00	- 54 942,52
Udvikling af landdistrikter — ELFUL — investeringer — offentlige støttemodtagere	2020	Svagheder i kontrollen af omkostningernes rimelighed (hovedkontrol) — 5 % standardsats (ELFUL ikke-IFKS)	STANDARDSATS	5,00%	EUR	- 353,61	0,00	- 353,61

	Udvikling af landdistrikter — ELFUL — viden og innovation	2020	Svagheder i kontrollen af omkostningernes rimelighed (hovedkontrol) — 5 % standardsats (ELFUL ikke-IFKS)	STANDARDSATS	5,00%	EUR	- 42 894,10	0,00	- 42 894,10
	Udvikling af landdistrikter — ELFUL — Leader	2020	Svagheder i kontrollen af omkostningernes rimelighed (hovedkontrol) — 5 % standardsats (ELFUL ikke-IFKS)	STANDARDSATS	5,00%	EUR	- 54 192,37	0,00	- 54 192,37
	Udvikling af landdistrikter — ELFUL — foranstaltninger med fast standardsats	2020	Svagheder i kontrollen af omkostningernes rimelighed (hovedkontrol) — 5 % standardsats (ELFUL ikke-IFKS)	STANDARDSATS	5,00%	EUR	- 5 202,86	0,00	- 5 202,86
	Krydsoverensstemmelse	2018	Krydsoverensstemmelse — forvaltningskrav 7 — regnskabsår 2017	PUNKTVIS		EUR	- 386,42	0,00	- 386,42
	Krydsoverensstemmelse	2019	Krydsoverensstemmelse — forvaltningskrav 7 — regnskabsår 2017	PUNKTVIS		EUR	- 325,60	0,00	- 325,60
	Krydsoverensstemmelse	2019	Krydsoverensstemmelse — forvaltningskrav 7 — regnskabsår 2018	PUNKTVIS		EUR	- 371,46	0,00	- 371,46
					ES i alt:	EUR	- 1 974 976,88	0,00	- 1 974 976,88
FR	Udvikling af landdistrikter — ELFUL-foranstaltninger omfattet af IFKS	2021	Manglende revisionsspor for IFKS under ELFUL 2021	STANDARDSATS	2,00%	EUR	- 230 916,89	- 2 476,29	- 228 440,60
	Udvikling af landdistrikter — ELFUL-foranstaltninger omfattet af IFKS	2019	Mangler RPG 2018	PUNKTVIS		EUR	- 1 549 994,21	0,00	- 1 549 994,21
	Udvikling af landdistrikter — ELFUL-foranstaltninger omfattet af IFKS	2020	Mangler RPG 2019	PUNKTVIS		EUR	- 1 657 114,58	0,00	- 1 657 114,58
	Udvikling af landdistrikter — ELFUL-foranstaltninger omfattet af IFKS	2021	Mangler RPG 2020	PUNKTVIS		EUR	- 1 595 157,04	0,00	- 1 595 157,04

	Udvikling af landdistrikter — ELFUL — foranstaltninger med fast standardsats	2019	ikke-støtteberettigede udgifter for en fastsat delpopulation	PUNKTVIS		EUR	- 3 024,00	0,00	- 3 024,00
	Udvikling af landdistrikter — ELFUL — foranstaltninger med fast standardsats	2020	ikke-støtteberettigede udgifter for en fastsat delpopulation	PUNKTVIS		EUR	- 46 688,00	0,00	- 46 688,00
	Udvikling af landdistrikter — ELFUL — foranstaltninger med fast standardsats	2021	ikke-støtteberettigede udgifter for en fastsat delpopulation	PUNKTVIS		EUR	- 91 457,88	0,00	- 91 457,88
	Udvikling af landdistrikter — ELFUL — foranstaltninger med fast standardsats	2022	ikke-støtteberettigede udgifter for en fastsat delpopulation	PUNKTVIS		EUR	- 37 400,00	0,00	- 37 400,00
	Regnskabsafslutning — finansiel regnskabsafslutning	2020	Fejl ELFUL ikke-IFKS	PUNKTVIS		EUR	- 8 052,25	0,00	- 8 052,25
					FR i alt:	EUR	- 5 219 804,85	- 2 476,29	- 5 217 328,56
GR	Udvikling af landdistrikter — ELFUL — investeringer — private støttemodtagere	2018	Foranstaltning 4.2.1 = tidligere M123A — regnskabsår 2018, 2019	STANDARDSATS	5,00%	EUR	- 74 197,89	0,00	- 74 197,89
	Udvikling af landdistrikter — ELFUL — investeringer — private støttemodtagere	2019	Foranstaltning 4.2.1 = tidligere M123A — regnskabsår 2018, 2019	STANDARDSATS	5,00%	EUR	- 98 454,91	0,00	- 98 454,91
	Udvikling af landdistrikter — ELFUL — investeringer — private støttemodtagere	2020	Foranstaltning 4.2.1 = tidligere M123A — regnskabsår 2020	STANDARDSATS	5,00%	EUR	- 25 899,19	0,00	- 25 899,19
	Udvikling af landdistrikter — ELFUL — investeringer — private støttemodtagere	2018	Foranstaltning 4.3.1 = tidligere M321 — regnskabsår 2018, 2019	STANDARDSATS	5,00%	EUR	- 27 476,45	0,00	- 27 476,45
	Udvikling af landdistrikter — ELFUL — investeringer — private støttemodtagere	2019	Foranstaltning 4.3.1 = tidligere M321 — regnskabsår 2018, 2019	STANDARDSATS	5,00%	EUR	- 50 273,48	0,00	- 50 273,48

Udvikling af landdistrikter — ELFUL — investeringer — private støttemodtagere	2020	Foranstaltning 4.3.1 = tidligere M321 — regnskabsår 2020	STANDARDSATS	5,00%	EUR	- 25 506,43	0,00	- 25 506,43
Udvikling af landdistrikter — ELFUL — investeringer — private støttemodtagere	2018	Foranstaltning 4.3.1 (tidligere M125A1) + foranstaltning 4.3.2 — regnskabsår 2018, 2019	STANDARDSATS	10,00%	EUR	- 892 319,34	0,00	- 892 319,34
Udvikling af landdistrikter — ELFUL — investeringer — private støttemodtagere	2019	Foranstaltning 4.3.1 (tidligere M125A1) + foranstaltning 4.3.2 — regnskabsår 2018, 2019	STANDARDSATS	10,00%	EUR	- 1 524 954,77	0,00	- 1 524 954,77
Udvikling af landdistrikter — ELFUL — investeringer — private støttemodtagere	2020	Foranstaltning 4.3.1 (tidligere M125A1) + foranstaltning 4.3.2 — regnskabsår 2020	STANDARDSATS	10,00%	EUR	- 2 239 768,28	0,00	- 2 239 768,28
Udvikling af landdistrikter — ELFUL — investeringer — private støttemodtagere	2018	Foranstaltning 4.3.4 = tidligere M321 — regnskabsår 2018, 2019	STANDARDSATS	5,00%	EUR	- 79 844,81	0,00	- 79 844,81
Udvikling af landdistrikter — ELFUL — investeringer — private støttemodtagere	2019	Foranstaltning 4.3.4 = tidligere M321 — regnskabsår 2018, 2019	STANDARDSATS	5,00%	EUR	- 35 947,89	0,00	- 35 947,89
Udvikling af landdistrikter — ELFUL — investeringer — private støttemodtagere	2020	Foranstaltning 4.3.4 = tidligere M321 — regnskabsår 2020	STANDARDSATS	5,00%	EUR	- 17 400,11	0,00	- 17 400,11
Udvikling af landdistrikter — ELFUL — investeringer — private støttemodtagere	2018	Forskuksbetalinger og mellemliggende betalinger — del 1-10 %	STANDARDSATS	10,00%	EUR	- 156 791,89	0,00	- 156 791,89
Udvikling af landdistrikter — ELFUL — investeringer — private støttemodtagere	2018	Forskuksbetalinger og mellemliggende betalinger — del 1-5 %	STANDARDSATS	5,00%	EUR	- 6 314,16	0,00	- 6 314,16

	Udvikling af landdistrikter — ELFUL — investeringer — offentlige støttemodtagere	2018	Forskudsbetalinger og mellemliggende betalinger — del 2-5 %	STANDARDSATS	5,00%	EUR	- 44 098,56	0,00	- 44 098,56
	Udvikling af landdistrikter — ELFUL — investeringer — offentlige støttemodtagere	2018	Underforanstaltning 7.2 = tidligere M322 — regnskabsår 2018, 2019	STANDARDSATS	5,00%	EUR	- 137 758,84	0,00	- 137 758,84
	Udvikling af landdistrikter — ELFUL — investeringer — offentlige støttemodtagere	2019	Underforanstaltning 7.2 = tidligere M322 — regnskabsår 2018, 2019	STANDARDSATS	5,00%	EUR	- 109 294,44	0,00	- 109 294,44
	Udvikling af landdistrikter — ELFUL — investeringer — offentlige støttemodtagere	2020	Underforanstaltning 7.2 = tidligere M322 — regnskabsår 2020	STANDARDSATS	5,00%	EUR	- 37 340,49	0,00	- 37 340,49
	Udvikling af landdistrikter — ELFUL — investeringer — offentlige støttemodtagere	2018	Underforanstaltning 7.4 = tidligere M321 — regnskabsår 2018, 2019	STANDARDSATS	5,00%	EUR	- 26 886,32	0,00	- 26 886,32
	Udvikling af landdistrikter — ELFUL — investeringer — offentlige støttemodtagere	2019	Underforanstaltning 7.4 = tidligere M321 — regnskabsår 2018, 2019	STANDARDSATS	5,00%	EUR	- 1 974,63	0,00	- 1 974,63
	Udvikling af landdistrikter — ELFUL — investeringer — offentlige støttemodtagere	2020	Underforanstaltning 7.4 = tidligere M321 — regnskabsår 2020	STANDARDSATS	5,00%	EUR	- 5 308,66	0,00	- 5 308,66
					GR i alt:	EUR	- 5 617 811,54	0,00	- 5 617 811,54
HR	Regnskabsafslutning — finansiel regnskabsafslutning	2020	Mangler i gældsprocedure (artikel 54, stk. 1) ELFUL	PUNKTVIS		EUR	- 601 247,41	0,00	- 601 247,41

	Regnskabsafslutning — finansiel regnskabsafslutning	2020	Fejl i ELFUL-regnskaberne	PUNKTVIS		EUR	- 111,92	0,00	- 111,92
					HR i alt:	EUR	- 601 359,33	0,00	- 601 359,33
IE	Udvikling af landdistrikter — ELFUL — investeringer — private støttemodtagere	2021	Mangel i en hovedkontrol for M4.1	PUNKTVIS		EUR	- 35 627,66	0,00	- 35 627,66
	Udvikling af landdistrikter — ELFUL — investeringer — private støttemodtagere	2018	Mangel i en hovedkontrol for M4.1	PUNKTVIS		EUR	- 40 265,96	0,00	- 40 265,96
	Udvikling af landdistrikter — ELFUL — investeringer — private støttemodtagere	2019	Mangel i en hovedkontrol for M4.1	PUNKTVIS		EUR	- 76 881,16	0,00	- 76 881,16
	Udvikling af landdistrikter — ELFUL — investeringer — private støttemodtagere	2020	Mangel i en hovedkontrol for M4.1	PUNKTVIS		EUR	- 77 309,92	0,00	- 77 309,92
	Udvikling af landdistrikter — ELFUL — viden og innovation	2018	Mangler i to hovedkontroller for M1.1	STANDARDSATS	5,00%	EUR	- 232 879,32	0,00	- 232 879,32
	Udvikling af landdistrikter — ELFUL — viden og innovation	2019	Mangler i to hovedkontroller for M1.1	STANDARDSATS	5,00%	EUR	- 692 670,77	0,00	- 692 670,77
	Udvikling af landdistrikter — ELFUL — viden og innovation	2020	Mangler i to hovedkontroller for M1.1	STANDARDSATS	5,00%	EUR	- 398 436,58	0,00	- 398 436,58
	Udvikling af landdistrikter — ELFUL — viden og innovation	2021	Mangler i to hovedkontroller for M1.1	STANDARDSATS	5,00%	EUR	- 1 796,96	0,00	- 1 796,96
					IE i alt:	EUR	- 1 555 868,33	0,00	- 1 555 868,33

IT	Krydsoverensstemmelse	2018	2017 a	STANDARDSATS	10,00%	EUR	- 772 465,62	- 3 466,36	- 768 999,26
	Krydsoverensstemmelse	2019	2017 a	STANDARDSATS	10,00%	EUR	- 658 890,61	- 2 560,98	- 656 329,63
	Krydsoverensstemmelse	2020	2017 a	STANDARDSATS	10,00%	EUR	- 79 116,59	0,00	- 79 116,59
	Krydsoverensstemmelse	2018	2017 b	STANDARDSATS	2,00%	EUR	- 61 618,86	- 141,56	- 61 477,30
	Krydsoverensstemmelse	2019	2017 b	STANDARDSATS	2,00%	EUR	- 57 313,68	- 217,98	- 57 095,70
	Krydsoverensstemmelse	2020	2017 b	STANDARDSATS	2,00%	EUR	- 8 766,79	0,00	- 8 766,79
	Krydsoverensstemmelse	2019	2018 a	STANDARDSATS	10,00%	EUR	- 924 028,72	- 1 725,15	- 922 303,57
	Krydsoverensstemmelse	2020	2018 a	STANDARDSATS	10,00%	EUR	- 182 674,14	0,00	- 182 674,14
	Krydsoverensstemmelse	2019	2018 b	STANDARDSATS	2,00%	EUR	- 106 448,50	- 289,47	- 106 159,03
	Krydsoverensstemmelse	2020	2018 b	STANDARDSATS	2,00%	EUR	- 28 391,22	0,00	- 28 391,22
	Udvikling af landdistrikter — ELFUL — skovbrugsforanstaltninger	2019	MEA — overlapning i markidentifikationssystemet — M08 — ansøgningsår 2018 — ARCEA IT26	PUNKTVIS		EUR	- 390,35	0,00	- 390,35
	Udvikling af landdistrikter — ELFUL — skovbrugsforanstaltninger	2021	MEA — overlapning i markidentifikationssystemet — M08 — ansøgningsår 2020 — ARCEA IT26	PUNKTVIS		EUR	- 113,82	0,00	- 113,82
	Udvikling af landdistrikter — ELFUL — skovbrugsforanstaltninger	2021	MEA — overlapning i markidentifikationssystemet — M08 — ansøgningsår 2020 — ARGEA IT27	PUNKTVIS		EUR	- 205,30	0,00	- 205,30
	Udvikling af landdistrikter — ELFUL-foranstaltninger omfattet af IFKS	2019	MEA — overlapning i markidentifikationssystemet — M10 — ansøgningsår 2018 — AGEA IT01	PUNKTVIS		EUR	- 25 116,94	0,00	- 25 116,94
	Udvikling af landdistrikter — ELFUL-foranstaltninger omfattet af IFKS	2019	MEA — overlapning i markidentifikationssystemet — M10 — ansøgningsår 2018 — AGREA IT08	PUNKTVIS		EUR	- 8 825,14	0,00	- 8 825,14

Udvikling af landdistrikter — ELFUL-foreanstaltninger omfattet af IFKS	2019	MEA — overlapning i markidentifikationssystemet — M10 — ansøgningsår 2018 — APPAG IT25	PUNKTVIS		EUR	- 1 927,26	0,00	- 1 927,26
Udvikling af landdistrikter — ELFUL-foreanstaltninger omfattet af IFKS	2019	MEA — overlapning i markidentifikationssystemet — M10 — ansøgningsår 2018 — ARCEA IT26	PUNKTVIS		EUR	- 5 106,16	0,00	- 5 106,16
Udvikling af landdistrikter — ELFUL-foreanstaltninger omfattet af IFKS	2021	MEA — overlapning i markidentifikationssystemet — M10 — ansøgningsår 2018 — ARGEA IT27	PUNKTVIS		EUR	- 4 471,71	0,00	- 4 471,71
Udvikling af landdistrikter — ELFUL-foreanstaltninger omfattet af IFKS	2019	MEA — overlapning i markidentifikationssystemet — M10 — ansøgningsår 2018 — ARPEA IT10	PUNKTVIS		EUR	- 8 300,23	0,00	- 8 300,23
Udvikling af landdistrikter — ELFUL-foreanstaltninger omfattet af IFKS	2019	MEA — overlapning i markidentifikationssystemet — M10 — ansøgningsår 2018 — OPLO IT23	PUNKTVIS		EUR	- 6 263,89	- 0,65	- 6 263,24
Udvikling af landdistrikter — ELFUL-foreanstaltninger omfattet af IFKS	2020	MEA — overlapning i markidentifikationssystemet — M10 — ansøgningsår 2019 — AGEA IT01	PUNKTVIS		EUR	- 1 833,27	0,00	- 1 833,27
Udvikling af landdistrikter — ELFUL-foreanstaltninger omfattet af IFKS	2021	MEA — overlapning i markidentifikationssystemet — M10 — ansøgningsår 2019 — AGEA IT01	PUNKTVIS		EUR	- 256,83	0,00	- 256,83
Udvikling af landdistrikter — ELFUL-foreanstaltninger omfattet af IFKS	2020	MEA — overlapning i markidentifikationssystemet — M10 — ansøgningsår 2019 — AGREA IT08	PUNKTVIS		EUR	- 303,46	0,00	- 303,46
Udvikling af landdistrikter — ELFUL-foreanstaltninger omfattet af IFKS	2021	MEA — overlapning i markidentifikationssystemet — M10 — ansøgningsår 2019 — AGREA IT08	PUNKTVIS		EUR	- 7,11	0,00	- 7,11

Udvikling af landdistrikter — ELFUL-foreanstaltninger omfattet af IFKS	2020	MEA — overlapning i markidentifikationssystemet — M10 — ansøgningsår 2019 — APPAG IT25	PUNKTVIS		EUR	- 193,64	0,00	- 193,64
Udvikling af landdistrikter — ELFUL-foreanstaltninger omfattet af IFKS	2021	MEA — overlapning i markidentifikationssystemet — M10 — ansøgningsår 2019 — APPAG IT25	PUNKTVIS		EUR	- 0,59	0,00	- 0,59
Udvikling af landdistrikter — ELFUL-foreanstaltninger omfattet af IFKS	2019	MEA — overlapning i markidentifikationssystemet — M10 — ansøgningsår 2019 — ARPEA IT10	PUNKTVIS		EUR	- 276,49	0,00	- 276,49
Udvikling af landdistrikter — ELFUL-foreanstaltninger omfattet af IFKS	2020	MEA — overlapning i markidentifikationssystemet — M10 — ansøgningsår 2019 — ARPEA IT10	PUNKTVIS		EUR	- 216,83	0,00	- 216,83
Udvikling af landdistrikter — ELFUL-foreanstaltninger omfattet af IFKS	2021	MEA — overlapning i markidentifikationssystemet — M10 — ansøgningsår 2019 — ARPEA IT10	PUNKTVIS		EUR	- 8,76	0,00	- 8,76
Udvikling af landdistrikter — ELFUL-foreanstaltninger omfattet af IFKS	2020	MEA — overlapning i markidentifikationssystemet — M10 — ansøgningsår 2019 — OPLO IT23	PUNKTVIS		EUR	- 192,52	0,00	- 192,52
Udvikling af landdistrikter — ELFUL-foreanstaltninger omfattet af IFKS	2021	MEA — overlapning i markidentifikationssystemet — M10 — ansøgningsår 2019 — OPLO IT23	PUNKTVIS		EUR	- 0,02	0,00	- 0,02
Udvikling af landdistrikter — ELFUL-foreanstaltninger omfattet af IFKS	2021	MEA — overlapning i markidentifikationssystemet — M10 — ansøgningsår 2020 — AGEA IT01	PUNKTVIS		EUR	- 16,02	0,00	- 16,02
Udvikling af landdistrikter — ELFUL-foreanstaltninger omfattet af IFKS	2019	MEA — overlapning i markidentifikationssystemet — M11 — ansøgningsår 2018 — AGEA IT01	PUNKTVIS		EUR	- 18 627,54	- 14,54	- 18 613,00

Udvikling af landdistrikter — ELFUL-foreanstaltninger omfattet af IFKS	2019	MEA — overlapning i markidentifikationssystemet — M1 1 — ansøgningsår 2018 — AGREA IT08	PUNKTVIS		EUR	- 1 752,06	0,00	- 1 752,06
Udvikling af landdistrikter — ELFUL-foreanstaltninger omfattet af IFKS	2019	MEA — overlapning i markidentifikationssystemet — M1 1 — ansøgningsår 2018 — APPAG IT25	PUNKTVIS		EUR	- 9 089,74	- 0,43	- 9 089,31
Udvikling af landdistrikter — ELFUL-foreanstaltninger omfattet af IFKS	2019	MEA — overlapning i markidentifikationssystemet — M1 1 — ansøgningsår 2018 — ARCEA IT26	PUNKTVIS		EUR	- 2 476,49	0,00	- 2 476,49
Udvikling af landdistrikter — ELFUL-foreanstaltninger omfattet af IFKS	2021	MEA — overlapning i markidentifikationssystemet — M1 1 — ansøgningsår 2018 — ARGEA IT27	PUNKTVIS		EUR	- 984,79	0,00	- 984,79
Udvikling af landdistrikter — ELFUL-foreanstaltninger omfattet af IFKS	2019	MEA — overlapning i markidentifikationssystemet — M1 1 — ansøgningsår 2018 — ARPEA IT10	PUNKTVIS		EUR	- 3 524,91	0,00	- 3 524,91
Udvikling af landdistrikter — ELFUL-foreanstaltninger omfattet af IFKS	2019	MEA — overlapning i markidentifikationssystemet — M1 1 — ansøgningsår 2018 — ARTEA IT07	PUNKTVIS		EUR	- 1 567,09	- 0,22	- 1 566,87
Udvikling af landdistrikter — ELFUL-foreanstaltninger omfattet af IFKS	2019	MEA — overlapning i markidentifikationssystemet — M1 1 — ansøgningsår 2018 — OPLO IT23	PUNKTVIS		EUR	- 1 139,89	- 0,75	- 1 139,14
Udvikling af landdistrikter — ELFUL-foreanstaltninger omfattet af IFKS	2020	MEA — overlapning i markidentifikationssystemet — M1 1 — ansøgningsår 2019 — AGEA IT01	PUNKTVIS		EUR	- 894,22	0,00	- 894,22
Udvikling af landdistrikter — ELFUL-foreanstaltninger omfattet af IFKS	2021	MEA — overlapning i markidentifikationssystemet — M1 1 — ansøgningsår 2019 — AGEA IT01	PUNKTVIS		EUR	- 28,96	0,00	- 28,96

Udvikling af landdistrikter — ELFUL-foreanstaltninger omfattet af IFKS	2020	MEA — overlapning i markidentifikationssystemet — M11 — ansøgningsår 2019 — AGREA IT08	PUNKTVIS		EUR	- 329,71	0,00	- 329,71
Udvikling af landdistrikter — ELFUL-foreanstaltninger omfattet af IFKS	2021	MEA — overlapning i markidentifikationssystemet — M11 — ansøgningsår 2019 — AGREA IT08	PUNKTVIS		EUR	- 7,69	0,00	- 7,69
Udvikling af landdistrikter — ELFUL-foreanstaltninger omfattet af IFKS	2019	MEA — overlapning i markidentifikationssystemet — M12 — ansøgningsår 2018 — AGEA IT01	PUNKTVIS		EUR	- 1,13	0,00	- 1,13
Udvikling af landdistrikter — ELFUL-foreanstaltninger omfattet af IFKS	2019	MEA — overlapning i markidentifikationssystemet — M12 — ansøgningsår 2018 — ARPEA IT10	PUNKTVIS		EUR	- 1 109,77	0,00	- 1 109,77
Udvikling af landdistrikter — ELFUL-foreanstaltninger omfattet af IFKS	2020	MEA — overlapning i markidentifikationssystemet — M12 — ansøgningsår 2019 — AGEA IT01	PUNKTVIS		EUR	- 2 635,69	0,00	- 2 635,69
Udvikling af landdistrikter — ELFUL-foreanstaltninger omfattet af IFKS	2021	MEA — overlapning i markidentifikationssystemet — M12 — ansøgningsår 2019 — AGEA IT01	PUNKTVIS		EUR	- 178,69	0,00	- 178,69
Udvikling af landdistrikter — ELFUL-foreanstaltninger omfattet af IFKS	2020	MEA — overlapning i markidentifikationssystemet — M12 — ansøgningsår 2019 — ARPEA IT10	PUNKTVIS		EUR	- 8,97	0,00	- 8,97
Udvikling af landdistrikter — ELFUL-foreanstaltninger omfattet af IFKS	2021	MEA — overlapning i markidentifikationssystemet — M12 — ansøgningsår 2019 — ARPEA IT10	PUNKTVIS		EUR	- 0,04	0,00	- 0,04
Udvikling af landdistrikter — ELFUL-foreanstaltninger omfattet af IFKS	2019	MEA — overlapning i markidentifikationssystemet — M13 — ansøgningsår 2018 — AGEA IT01	PUNKTVIS		EUR	- 36 137,66	- 11,68	- 36 125,98

Udvikling af landdistrikter — ELFUL-foreanstaltninger omfattet af IFKS	2019	MEA — overlapning i markidentifikationssystemet — M13 — ansøgningsår 2018 — AGREA IT08	PUNKTVIS		EUR	- 52,41	- 0,01	- 52,40
Udvikling af landdistrikter — ELFUL-foreanstaltninger omfattet af IFKS	2019	MEA — overlapning i markidentifikationssystemet — M13 — ansøgningsår 2018 — APPAG IT25	PUNKTVIS		EUR	- 1 940,28	- 0,07	- 1 940,21
Udvikling af landdistrikter — ELFUL-foreanstaltninger omfattet af IFKS	2019	MEA — overlapning i markidentifikationssystemet — M13 — ansøgningsår 2018 — ARCEA IT26	PUNKTVIS		EUR	- 4 436,08	0,00	- 4 436,08
Udvikling af landdistrikter — ELFUL-foreanstaltninger omfattet af IFKS	2021	MEA — overlapning i markidentifikationssystemet — M13 — ansøgningsår 2018 — ARGEA IT27	PUNKTVIS		EUR	- 5 954,33	0,00	- 5 954,33
Udvikling af landdistrikter — ELFUL-foreanstaltninger omfattet af IFKS	2019	MEA — overlapning i markidentifikationssystemet — M13 — ansøgningsår 2018 — ARPEA IT10	PUNKTVIS		EUR	- 766,93	0,00	- 766,93
Udvikling af landdistrikter — ELFUL-foreanstaltninger omfattet af IFKS	2019	MEA — overlapning i markidentifikationssystemet — M13 — ansøgningsår 2018 — ARTEA IT07	PUNKTVIS		EUR	- 27,96	0,00	- 27,96
Udvikling af landdistrikter — ELFUL-foreanstaltninger omfattet af IFKS	2019	MEA — overlapning i markidentifikationssystemet — M13 — ansøgningsår 2018 — OPLO IT23	PUNKTVIS		EUR	- 163,67	- 0,02	- 163,65
Udvikling af landdistrikter — ELFUL-foreanstaltninger omfattet af IFKS	2020	MEA — overlapning i markidentifikationssystemet — M13 — ansøgningsår 2019 — AGEA IT01	PUNKTVIS		EUR	- 898,85	0,00	- 898,85
Udvikling af landdistrikter — ELFUL-foreanstaltninger omfattet af IFKS	2021	MEA — overlapning i markidentifikationssystemet — M13 — ansøgningsår 2019 — AGEA IT01	PUNKTVIS		EUR	- 10,44	0,00	- 10,44

Udvikling af landdistrikter — ELFUL-foreanstaltninger omfattet af IFKS	2020	MEA — overlapning i markidentifikationssystemet — M13 — ansøgningsår 2019 — AGREAIT08	PUNKTVIS		EUR	- 18,01	0,00	- 18,01
Udvikling af landdistrikter — ELFUL-foreanstaltninger omfattet af IFKS	2021	MEA — overlapning i markidentifikationssystemet — M13 — ansøgningsår 2019 — AGREAIT08	PUNKTVIS		EUR	- 0,10	0,00	- 0,10
Udvikling af landdistrikter — ELFUL-foreanstaltninger omfattet af IFKS	2020	MEA — overlapning i markidentifikationssystemet — M13 — ansøgningsår 2019 — APPAGIT25	PUNKTVIS		EUR	- 138,89	0,00	- 138,89
Udvikling af landdistrikter — ELFUL-foreanstaltninger omfattet af IFKS	2021	MEA — overlapning i markidentifikationssystemet — M13 — ansøgningsår 2019 — APPAGIT25	PUNKTVIS		EUR	0,29	0,00	0,29
Udvikling af landdistrikter — ELFUL-foreanstaltninger omfattet af IFKS	2019	MEA — overlapning i markidentifikationssystemet — M13 — ansøgningsår 2019 — ARPEAIT10	PUNKTVIS		EUR	- 83,96	0,00	- 83,96
Udvikling af landdistrikter — ELFUL-foreanstaltninger omfattet af IFKS	2020	MEA — overlapning i markidentifikationssystemet — M13 — ansøgningsår 2019 — ARPEAIT10	PUNKTVIS		EUR	- 47,45	0,00	- 47,45
Udvikling af landdistrikter — ELFUL-foreanstaltninger omfattet af IFKS	2021	MEA — overlapning i markidentifikationssystemet — M13 — ansøgningsår 2019 — ARPEAIT10	PUNKTVIS		EUR	- 2,55	0,00	- 2,55
Udvikling af landdistrikter — ELFUL-foreanstaltninger omfattet af IFKS	2021	MEA — overlapning i markidentifikationssystemet — M13 — ansøgningsår 2020 — AGEAIT01	PUNKTVIS		EUR	- 145,07	0,00	- 145,07
Udvikling af landdistrikter — ELFUL — skovbrugsforeanstaltninger	2019	MEA — overlapning i markidentifikationssystemet — M8 — ansøgningsår 2018 — AGEAIT01	PUNKTVIS		EUR	- 4 012,91	0,00	- 4 012,91

Udvikling af landdistrikter — ELFUL — skovbrugsforanstaltninger	2019	MEA — overlapning i markidentifikationssystemet — M8 — ansøgningsår 2018 — ARPEA IT10	PUNKTVIS		EUR	- 0,06	0,00	- 0,06
Udvikling af landdistrikter — ELFUL — skovbrugsforanstaltninger	2019	MEA — overlapning i markidentifikationssystemet — M8 — ansøgningsår 2018 — ARTEA IT07	PUNKTVIS		EUR	- 4,81	0,00	- 4,81
Udvikling af landdistrikter — ELFUL — skovbrugsforanstaltninger	2019	MEA — overlapning i markidentifikationssystemet — M8 — ansøgningsår 2018 — AVEPA IT05	PUNKTVIS		EUR	- 21,50	0,00	- 21,50
Udvikling af landdistrikter — ELFUL — skovbrugsforanstaltninger	2020	MEA — overlapning i markidentifikationssystemet — M8 — ansøgningsår 2019 — AGEA IT01	PUNKTVIS		EUR	- 1 504,72	0,00	- 1 504,72
Udvikling af landdistrikter — ELFUL — skovbrugsforanstaltninger	2021	MEA — overlapning i markidentifikationssystemet — M8 — ansøgningsår 2019 — AGEA IT01	PUNKTVIS		EUR	- 71,05	0,00	- 71,05
Udvikling af landdistrikter — ELFUL — skovbrugsforanstaltninger	2020	MEA — overlapning i markidentifikationssystemet — M8 — ansøgningsår 2019 — ARPEA IT10	PUNKTVIS		EUR	- 0,08	0,00	- 0,08
Udvikling af landdistrikter — ELFUL — skovbrugsforanstaltninger	2021	MEA — overlapning i markidentifikationssystemet — M8 — ansøgningsår 2019 — ARPEA IT10	PUNKTVIS		EUR	- 0,05	0,00	- 0,05
Udvikling af landdistrikter — ELFUL — skovbrugsforanstaltninger	2021	MEA — overlapning i markidentifikationssystemet — M8 — ansøgningsår 2020 — AGEA IT01	PUNKTVIS		EUR	- 133,40	0,00	- 133,40

					IT i alt:	EUR	- 3 044 671,38	- 8 429,87	- 3 036 241,51
MT	Regnskabsafslutning — finansiel regnskabsafslutning	2020	ELFUL — korrektion for gældsforvaltning	PUNKTVIS		EUR	- 845 129,82	0,00	- 845 129,82
	Regnskabsafslutning — finansiel regnskabsafslutning	2020	Forventet forekomst af ikkeopfyldelse — ELFUL ikke-IFKS	ANSLÅET BELØB		EUR	- 3 954,05	0,00	- 3 954,05
	Regnskabsafslutning — finansiel regnskabsafslutning	2020	Det midlertidige instrument til udvikling af landdistrikterne — korrektion for gældsforvaltning	PUNKTVIS		EUR	- 5 823,97	0,00	- 5 823,97
					MT i alt:	EUR	- 854 907,84	0,00	- 854 907,84
PL	Regnskabsafslutning — finansiel regnskabsafslutning	2019	ELFUL — gæld forkert angivet som uinddrivelig	PUNKTVIS		EUR	- 68 241,08	0,00	- 68 241,08
	Regnskabsafslutning — finansiel regnskabsafslutning	2019	Kendte fejl i ELFUL	PUNKTVIS		EUR	- 42 980,40	0,00	- 42 980,40
					PL i alt:	EUR	- 111 221,48	0,00	- 111 221,48
RO	Krydsoverensstemmelse	2018	Ansøgningsår 2017	STANDARDATSATS	10,00%	EUR	- 3 189 626,18	- 444 903,38	- 2 744 722,80
	Krydsoverensstemmelse	2019	Ansøgningsår 2017	STANDARDATSATS	10,00%	EUR	- 1 060,58	- 46,91	- 1 013,67
	Krydsoverensstemmelse	2020	Ansøgningsår 2017	STANDARDATSATS	10,00%	EUR	- 1 663,90	- 141,10	- 1 522,80
	Krydsoverensstemmelse	2019	Ansøgningsår 2018	STANDARDATSATS	10,00%	EUR	- 2 863 693,97	- 198 629,94	- 2 665 064,03
	Krydsoverensstemmelse	2020	Ansøgningsår 2018	STANDARDATSATS	10,00%	EUR	- 7 050,43	- 5,07	- 7 045,36
	Krydsoverensstemmelse	2020	Ansøgningsår 2019	STANDARDATSATS	10,00%	EUR	- 2 913 164,04	- 93 858,10	- 2 819 305,94
	Udvikling af landdistrikter — ELFUL — investeringer — offentlige støttemodtagere	2014	Finansiel korrektion af hovedkontrol af offentlige udbud — manglende overholdelse af tidsfrister — standardsats for kontraktværdien for specifikke projekter, der er indberettet som uregelmæssige	ANSLÅET PROCENT	5,00%	EUR	- 130 471,67	- 65 840,64	- 64 631,03

Udvikling af landdistrikter — ELFUL — investeringer — offentlige støttemodtagere	2015	Finansiel korrektion af hovedkontrol af offentlige udbud — manglende overholdelse af tidsfrister — standardsats for kontraktværdien for specifikke projekter, der er indberettet som uregelmæssige	ANSLÅET PROCENT	5,00%	EUR	- 49 163,41	0,00	- 49 163,41
Udvikling af landdistrikter — ELFUL — Leader	2015	Finansiel korrektion af hovedkontrol af offentlige udbud — manglende overholdelse af tidsfrister — standardsats for kontraktværdien for specifikke projekter, der er indberettet som uregelmæssige	ANSLÅET PROCENT	5,00%	EUR	- 455,10	- 280,03	- 175,07
Udvikling af landdistrikter — ELFUL — investeringer — private støttemodtagere	2016	Finansiel korrektion af hovedkontrol af offentlige udbud — manglende overholdelse af tidsfrister — standardsats for kontraktværdien for specifikke projekter, der er indberettet som uregelmæssige	ANSLÅET PROCENT	5,00%	EUR	- 53 261,21	0,00	- 53 261,21
Udvikling af landdistrikter — ELFUL — investeringer — private støttemodtagere	2017	Finansiel korrektion af hovedkontrol af offentlige udbud — manglende overholdelse af tidsfrister — standardsats for kontraktværdien for specifikke projekter, der er indberettet som uregelmæssige	ANSLÅET PROCENT	5,00%	EUR	- 55 058,86	0,00	- 55 058,86

Udvikling af landdistrikter — ELFUL — investeringer — offentlige støttemodtagere	2017	Finansiel korrektion af hovedkontrol af offentlige udbud — manglende overholdelse af tidsfrister — standardsats for kontraktværdien for specifikke projekter, der er indberettet som uregelmæssige	ANSLÅET PROCENT	5,00%	EUR	- 127 018,49	0,00	- 127 018,49
Udvikling af landdistrikter — ELFUL — investeringer — private støttemodtagere	2018	Finansiel korrektion af hovedkontrol af offentlige udbud — manglende overholdelse af tidsfrister — standardsats for kontraktværdien for specifikke projekter, der er indberettet som uregelmæssige	ANSLÅET PROCENT	5,00%	EUR	- 31 023,82	0,00	- 31 023,82
Udvikling af landdistrikter — ELFUL — investeringer — offentlige støttemodtagere	2018	Finansiel korrektion af hovedkontrol af offentlige udbud — manglende overholdelse af tidsfrister — standardsats for kontraktværdien for specifikke projekter, der er indberettet som uregelmæssige	ANSLÅET PROCENT	5,00%	EUR	- 82 752,95	0,00	- 82 752,95
Udvikling af landdistrikter — ELFUL — Leader	2018	Finansiel korrektion af hovedkontrol af offentlige udbud — manglende overholdelse af tidsfrister — standardsats for kontraktværdien for specifikke projekter, der er indberettet som uregelmæssige	ANSLÅET PROCENT	5,00%	EUR	- 16 116,89	0,00	- 16 116,89

Udvikling af landdistrikter — ELFUL — investeringer — offentlige støttemodtagere	2019	Finansiel korrektion af hovedkontrol af offentlige udbud — manglende overholdelse af tidsfrister — standardsats for kontraktværdien for specifikke projekter, der er indberettet som uregelmæssige	ANSLÅET PROCENT	5,00%	EUR	- 44 804,46	- 11 789,02	- 33 015,44
Udvikling af landdistrikter — ELFUL — Leader	2019	Finansiel korrektion af hovedkontrol af offentlige udbud — manglende overholdelse af tidsfrister — standardsats for kontraktværdien for specifikke projekter, der er indberettet som uregelmæssige	ANSLÅET PROCENT	5,00%	EUR	- 49 979,80	- 13 150,77	- 36 829,03
Udvikling af landdistrikter — ELFUL — investeringer — offentlige støttemodtagere	2020	Finansiel korrektion af hovedkontrol af offentlige udbud — manglende overholdelse af tidsfrister — standardsats for kontraktværdien for specifikke projekter, der er indberettet som uregelmæssige	ANSLÅET PROCENT	5,00%	EUR	- 27 319,06	0,00	- 27 319,06
Udvikling af landdistrikter — ELFUL — Leader	2020	Finansiel korrektion af hovedkontrol af offentlige udbud — manglende overholdelse af tidsfrister — standardsats for kontraktværdien for specifikke projekter, der er indberettet som uregelmæssige	ANSLÅET PROCENT	5,00%	EUR	- 7 712,83	0,00	- 7 712,83

Udvikling af landdistrikter — ELFUL — investeringer — offentlige støttemodtagere	2021	Finansiel korrektion af hovedkontrol af offentlige udbud — manglende overholdelse af tidsfrister — standardsats for kontraktværdien for specifikke projekter, der er indberettet som uregelmæssige	ANSLÅET PROCENT	5,00%	EUR	- 6 405,36	0,00	- 6 405,36
Udvikling af landdistrikter — ELFUL — investeringer — private støttemodtagere	2016	Hovedkontrol af offentlige udbud — vilkårlig udelukkelse af tilbudsgivere — 3 af de projekter, der er revideret af GD AGRI	ANSLÅET PROCENT	10,00%	EUR	- 31 261,72	0,00	- 31 261,72
Udvikling af landdistrikter — ELFUL — investeringer — offentlige støttemodtagere	2017	Hovedkontrol af offentlige udbud — vilkårlig udelukkelse af tilbudsgivere — 3 af de projekter, der er revideret af GD AGRI	ANSLÅET PROCENT	10,00%	EUR	- 52 286,34	0,00	- 52 286,34
Udvikling af landdistrikter — ELFUL — investeringer — private støttemodtagere	2018	Hovedkontrol af offentlige udbud — vilkårlig udelukkelse af tilbudsgivere — 3 af de projekter, der er revideret af GD AGRI	ANSLÅET PROCENT	10,00%	EUR	- 94 375,36	0,00	- 94 375,36
Udvikling af landdistrikter — ELFUL — investeringer — offentlige støttemodtagere	2018	Hovedkontrol af offentlige udbud — vilkårlig udelukkelse af tilbudsgivere — 3 af de projekter, der er revideret af GD AGRI	ANSLÅET PROCENT	10,00%	EUR	- 37 092,02	0,00	- 37 092,02
Udvikling af landdistrikter — ELFUL — investeringer — private støttemodtagere	2019	Hovedkontrol af offentlige udbud — vilkårlig udelukkelse af tilbudsgivere — 3 af de projekter, der er revideret af GD AGRI	ANSLÅET PROCENT	10,00%	EUR	- 21 308,80	- 2 803,41	- 18 505,39
Udvikling af landdistrikter — ELFUL — investeringer — private støttemodtagere	2020	Hovedkontrol af offentlige udbud — vilkårlig udelukkelse af tilbudsgivere — 3 af de projekter, der er revideret af GD AGRI	ANSLÅET PROCENT	10,00%	EUR	- 554,18	0,00	- 554,18
Udvikling af landdistrikter — ELFUL — investeringer — private støttemodtagere	2016	Hovedkontrol af offentlige udbud — vilkårlig udelukkelse af tilbudsgivere — resten af population udsat for risiko	STANDARDSATS	5,00%	EUR	- 7 420,54	0,00	- 7 420,54

Udvikling af landdistrikter — ELFUL — investeringer — private støttemodtagere	2017	Hovedkontrol af offentlige udbud — vilkaarlig udelukkelse af tilbudsgivere — resten af population udsat for risiko	STANDARDATS	5,00%	EUR	- 329 384,61	0,00	- 329 384,61
Udvikling af landdistrikter — ELFUL — investeringer — offentlige støttemodtagere	2017	Hovedkontrol af offentlige udbud — vilkaarlig udelukkelse af tilbudsgivere — resten af population udsat for risiko	STANDARDATS	5,00%	EUR	- 455 952,81	0,00	- 455 952,81
Udvikling af landdistrikter — ELFUL — Leader	2017	Hovedkontrol af offentlige udbud — vilkaarlig udelukkelse af tilbudsgivere — resten af population udsat for risiko	STANDARDATS	5,00%	EUR	- 12,04	0,00	- 12,04
Udvikling af landdistrikter — ELFUL — investeringer — private støttemodtagere	2018	Hovedkontrol af offentlige udbud — vilkaarlig udelukkelse af tilbudsgivere — resten af population udsat for risiko	STANDARDATS	5,00%	EUR	- 1 408 096,59	0,00	- 1 408 096,59
Udvikling af landdistrikter — ELFUL — investeringer — offentlige støttemodtagere	2018	Hovedkontrol af offentlige udbud — vilkaarlig udelukkelse af tilbudsgivere — resten af population udsat for risiko	STANDARDATS	5,00%	EUR	- 3 127 956,60	0,00	- 3 127 956,60
Udvikling af landdistrikter — ELFUL — Leader	2018	Hovedkontrol af offentlige udbud — vilkaarlig udelukkelse af tilbudsgivere — resten af population udsat for risiko	STANDARDATS	5,00%	EUR	- 103 492,13	0,00	- 103 492,13
Udvikling af landdistrikter — ELFUL — investeringer — private støttemodtagere	2019	Hovedkontrol af offentlige udbud — vilkaarlig udelukkelse af tilbudsgivere — resten af population udsat for risiko	STANDARDATS	5,00%	EUR	- 575 055,30	- 151 309,52	- 423 745,78
Udvikling af landdistrikter — ELFUL — investeringer — offentlige støttemodtagere	2019	Hovedkontrol af offentlige udbud — vilkaarlig udelukkelse af tilbudsgivere — resten af population udsat for risiko	STANDARDATS	5,00%	EUR	- 1 459 791,60	- 384 102,85	- 1 075 688,75

Udvikling af landdistrikter — ELFUL — Leader	2019	Hovedkontrol af offentlige udbud — vilkårlig udelukkelse af tilbudsgivere — resten af population udsat for risiko	STANDARDSATS	5,00%	EUR	- 366 160,98	- 96 344,90	- 269 816,08
Udvikling af landdistrikter — ELFUL — investeringer — private støttemodtagere	2020	Hovedkontrol af offentlige udbud — vilkårlig udelukkelse af tilbudsgivere — resten af population udsat for risiko	STANDARDSATS	5,00%	EUR	- 102 341,83	0,00	- 102 341,83
Udvikling af landdistrikter — ELFUL — investeringer — offentlige støttemodtagere	2020	Hovedkontrol af offentlige udbud — vilkårlig udelukkelse af tilbudsgivere — resten af population udsat for risiko	STANDARDSATS	5,00%	EUR	- 145 116,18	0,00	- 145 116,18
Udvikling af landdistrikter — ELFUL — Leader	2020	Hovedkontrol af offentlige udbud — vilkårlig udelukkelse af tilbudsgivere — resten af population udsat for risiko	STANDARDSATS	5,00%	EUR	- 71 743,30	0,00	- 71 743,30
Udvikling af landdistrikter — ELFUL — investeringer — private støttemodtagere	2016	Hovedkontrol for omkostningernes rimelighed i offentlige udbud, der er tildelt direkte	STANDARDSATS	5,00%	EUR	- 124,73	0,00	- 124,73
Udvikling af landdistrikter — ELFUL — investeringer — offentlige støttemodtagere	2016	Hovedkontrol for omkostningernes rimelighed i offentlige udbud, der er tildelt direkte	STANDARDSATS	5,00%	EUR	- 386,31	0,00	- 386,31
Udvikling af landdistrikter — ELFUL — investeringer — private støttemodtagere	2017	Hovedkontrol for omkostningernes rimelighed i offentlige udbud, der er tildelt direkte	STANDARDSATS	5,00%	EUR	- 10 492,67	0,00	- 10 492,67
Udvikling af landdistrikter — ELFUL — investeringer — offentlige støttemodtagere	2017	Hovedkontrol for omkostningernes rimelighed i offentlige udbud, der er tildelt direkte	STANDARDSATS	5,00%	EUR	- 17 257,16	0,00	- 17 257,16

Udvikling af landdistrikter — ELFUL — Leader	2017	Hovedkontrol for omkostningernes rimelighed i offentlige udbud, der er tildelt direkte	STANDARDSATS	5,00%	EUR	- 583,32	0,00	- 583,32
Udvikling af landdistrikter — ELFUL — investeringer — private støttemodtagere	2018	Hovedkontrol for omkostningernes rimelighed i offentlige udbud, der er tildelt direkte	STANDARDSATS	5,00%	EUR	- 64 644,83	0,00	- 64 644,83
Udvikling af landdistrikter — ELFUL — investeringer — offentlige støttemodtagere	2018	Hovedkontrol for omkostningernes rimelighed i offentlige udbud, der er tildelt direkte	STANDARDSATS	5,00%	EUR	- 169 819,23	0,00	- 169 819,23
Udvikling af landdistrikter — ELFUL — Leader	2018	Hovedkontrol for omkostningernes rimelighed i offentlige udbud, der er tildelt direkte	STANDARDSATS	5,00%	EUR	- 20 812,80	0,00	- 20 812,80
Udvikling af landdistrikter — ELFUL — investeringer — private støttemodtagere	2019	Hovedkontrol for omkostningernes rimelighed i offentlige udbud, der er tildelt direkte	STANDARDSATS	5,00%	EUR	- 84 014,02	- 22 105,91	- 61 908,11
Udvikling af landdistrikter — ELFUL — investeringer — offentlige støttemodtagere	2019	Hovedkontrol for omkostningernes rimelighed i offentlige udbud, der er tildelt direkte	STANDARDSATS	5,00%	EUR	- 188 432,63	- 49 580,71	- 138 851,92
Udvikling af landdistrikter — ELFUL — Leader	2019	Hovedkontrol for omkostningernes rimelighed i offentlige udbud, der er tildelt direkte	STANDARDSATS	5,00%	EUR	- 39 630,91	- 10 427,75	- 29 203,16

Udvikling af landdistrikter — ELFUL — investeringer — private støttemodtagere	2020	Hovedkontrol for omkostningernes rimelighed i offentlige udbud, der er tildelt direkte	STANDARDSATS	5,00%	EUR	- 28 633,18	0,00	- 28 633,18
Udvikling af landdistrikter — ELFUL — investeringer — offentlige støttemodtagere	2020	Hovedkontrol for omkostningernes rimelighed i offentlige udbud, der er tildelt direkte	STANDARDSATS	5,00%	EUR	- 27 531,65	0,00	- 27 531,65
Udvikling af landdistrikter — ELFUL — Leader	2020	Hovedkontrol for omkostningernes rimelighed i offentlige udbud, der er tildelt direkte	STANDARDSATS	5,00%	EUR	- 18 508,47	0,00	- 18 508,47
Udvikling af landdistrikter — ELFUL-forestillinger omfattet af IFKS	2018	Landdistriktsudvikling 2 — regnskabsår 2018 — "gult kort" ved M13	PUNKTVIS		EUR	- 8 416,11	- 168,36	- 8 247,75
Udvikling af landdistrikter — ELFUL-forestillinger omfattet af IFKS	2019	Landdistriktsudvikling 2 — regnskabsår 2019 — M10 — mangler i hovedkontrol	PUNKTVIS		EUR	- 371 845,71	- 7 436,92	- 364 408,79
Udvikling af landdistrikter — ELFUL-forestillinger omfattet af IFKS	2019	Landdistriktsudvikling 2 — regnskabsår 2019 — M13 — mangler i hovedkontrol	PUNKTVIS		EUR	- 891 351,29	- 17 827,03	- 873 524,26
Udvikling af landdistrikter — ELFUL-forestillinger omfattet af IFKS	2020	Landdistriktsudvikling 2 — regnskabsår 2020 — M10 — mangler i hovedkontrol	PUNKTVIS		EUR	- 369 093,05	0,00	- 369 093,05
Udvikling af landdistrikter — ELFUL-forestillinger omfattet af IFKS	2020	Landdistriktsudvikling 2 — regnskabsår 2020 — M13 — mangler i hovedkontrol	PUNKTVIS		EUR	- 881 567,45	0,00	- 881 567,45

Udvikling af landdistrikter — ELFUL — skovbrugsforanstaltninger	2020	Landdistriktsudvikling 2 — regnskabsår 2020 — M8.1 — dobbel-finansiering	PUNKTVIS		EUR	- 1 284,28	0,00	- 1 284,28
				RO i alt:	EUR	- 21 241 635,74	- 1 570 752,32	- 19 670 883,42

Valuta	Beløb	Nedsættelser	Finansiel virkning
EUR	- 56 840 534,75	- 1 645 989,29	- 55 194 545,46

KOMMISSIONENS GENNEMFØRELSESAFGØRELSE (EU) 2022/2262**af 11. november 2022****om udelukkelse fra EU-finansiering af visse udgifter, som Det Forenede Kongerige har afholdt inden for rammerne af Den Europæiske Garantifond for Landbruget (EGFL) og Den Europæiske Landbrugsfond for Udvikling af Landdistrikterne (ELFUL)***(meddelt under nummer C(2022) 7871)***(Kun den engelske udgave er autentisk)**

EUROPA-KOMMISSIONEN HAR —

under henvisning til traktaten om Den Europæiske Unions funktionsmåde,

under henvisning til Europa-Parlamentets og Rådets forordning (EU) nr. 1306/2013 af 17. december 2013 om finansiering, forvaltning og overvågning af den fælles landbrugspolitik og om ophævelse af Rådets forordning (EØF) nr. 352/78, (EF) nr. 165/94, (EF) nr. 2799/98, (EF) nr. 814/2000, (EF) nr. 1290/2005 og (EF) nr. 485/2008 ⁽¹⁾, særlig artikel 52, sammenholdt med artikel 131 og 138 i aftalen om Det Forenede Kongerige Storbritannien og Nordirlands udtræden af Den Europæiske Union og Det Europæiske Atomenergifællesskab,

efter høring af Komitéen for Landbrugsfondene, og

ud fra følgende betragtninger:

- (1) I henhold til artikel 52 i forordning (EU) nr. 1306/2013 skal Kommissionen foretage de nødvendige undersøgelser, meddele Det Forenede Kongerige resultaterne af disse undersøgelser, tage hensyn til de bemærkninger, som Det Forenede Kongerige fremsætter, indkalde til bilaterale drøftelser med henblik på at nå til enighed med Det Forenede Kongerige og officielt meddele det sine konklusioner.
- (2) Det Forenede Kongerige har haft mulighed for at anmode om, at der indledes en forligsprocedure. Denne mulighed er ikke blevet udnyttet.
- (3) I henhold til forordning (EU) nr. 1306/2013 er det kun muligt at finansiere landbrugsudgifter, der er afholdt i overensstemmelse med EU-retten.
- (4) Det kan på grundlag af efterprøvningen og resultatet af de bilaterale drøftelser konstateres, at nogle af de udgifter, som Det Forenede Kongerige har anmeldt, ikke opfylder dette krav og derfor ikke kan finansieres af EGFL og ELFUL.
- (5) Det bør angives, hvilke beløb der ikke godkendes til finansiering af EGFL og ELFUL. Udgifterne må ikke være afholdt mere end 24 måneder inden Kommissionens skriftlige meddelelse til Det Forenede Kongerige om resultaterne af efterprøvningen.
- (6) Ved beregningen af de beløb, der udelukkes fra EU-finansiering ved denne afgørelse, bør der også tages hensyn til nedsættelser og suspensioner i medfør af artikel 41 i forordning (EU) nr. 1306/2013, eftersom sådanne nedsættelser eller suspensioner er af midlertidig karakter og ikke berører afgørelser truffet i henhold til artikel 51 eller 52 i samme forordning.
- (7) I de tilfælde, der er omhandlet i denne afgørelse, har Kommissionen i form af en sammenfattende rapport givet Det Forenede Kongerige meddelelse om, hvilke beløb der må afvises, fordi de ikke er afholdt i overensstemmelse med EU-retten ⁽²⁾.
- (8) Denne afgørelse foregriber ikke finansielle konklusioner, som Kommissionen i givet fald måtte drage på grundlag af afgørelser truffet af Den Europæiske Unions Domstol i sager, som endnu ikke var afsluttet den 21. september 2022 —

⁽¹⁾ EUT L 347 af 20.12.2013, s. 549.⁽²⁾ Ares(2022)6655537.

VEDTAGET DENNE AFGØRELSE:

Artikel 1

De udgifter, der er opført i bilaget, og som Det Forenede Kongeriges godkendte betalingsorganer har afholdt og anmeldt inden for rammerne af EGFL og ELFUL, udelukkes fra EU-finansiering.

Artikel 2

Denne afgørelse er rettet til Det Forenede Kongerige Storbritannien og Nordirland.

Udfærdiget i Bruxelles, den 11. november 2022.

På Kommissionens vegne
Janusz WOJCIECHOWSKI
Medlem af Kommissionen

BILAG

Budgetpost: 6200

Medlemsstat	Foranstaltning	Regnskabsår	Begrundelse	Type	Korrektion %	Valuta	Beløb	Nedsættelser	Finansiel virkning
GB	Krydsoverensstemmelse	2018	Ansøgningsår 2017	STANDARD-SATS	2,00%	EUR	- 566 913,74	- 22 814,34	- 544 099,40
	Krydsoverensstemmelse	2019	Ansøgningsår 2017	STANDARD-SATS	2,00%	EUR	- 26 004,08	- 824,60	- 25 179,48
	Krydsoverensstemmelse	2020	Ansøgningsår 2017	STANDARD-SATS	2,00%	EUR	- 3 623,70	0,00	- 3 623,70
	Krydsoverensstemmelse	2019	Ansøgningsår 2018	STANDARD-SATS	2,00%	EUR	- 3 768 822,41	- 100 974,81	- 3 667 847,60
	Krydsoverensstemmelse	2020	Ansøgningsår 2018	STANDARD-SATS	2,00%	EUR	- 8 120,58	0,00	- 8 120,58
	Krydsoverensstemmelse	2020	Ansøgningsår 2019	STANDARD-SATS	2,00%	EUR	- 3 805 285,77	- 78 804,23	- 3 726 481,54
	Regnskabsafslutning — finansiel regnskabsafslutning	2020	Kendte og tilfældige fejl — IFKS under EGFL	PUNKTVIS		EUR	- 305 991,12	0,00	- 305 991,12
	Regnskabsafslutning — finansiel regnskabsafslutning	2020	Kendte fejl for ikke-IFKS under EGFL	PUNKTVIS		EUR	- 52 757,63	0,00	- 52 757,63
	Regnskabsafslutning — finansiel regnskabsafslutning	2020	Kendte fejl for ikke-IFKS under EGFL — Frugt og grønt	PUNKTVIS		EUR	- 623,79	- 623,79	0,00
				GB i alt:	EUR	- 8 538 142,82	- 204 041,77	- 8 334 101,05	

Valuta	Beløb	Nedsættelser	Finansiel virkning
EUR	- 8 538 142,82	- 204 041,77	- 8 334 101,05

Budgetpost: 6201

Medlemsstat	Foranstaltning	Regnskabsår	Begrundelse	Type	Korrektion %	Valuta	Beløb	Nedsættelser	Finansiel virkning
GB	Regnskabsafslutning — finansiel regnskabsafslutning	2020	Beregnet korrektion for IFKS under ELFUL	PUNKTVIS		EUR	- 176 260,63	0,00	- 176 260,63
	Krydsoverensstemmelse	2018	Ansøgningsår 2017	STANDARD-SATS	2,00%	EUR	- 264 138,40	- 70,19	- 264 068,21
	Krydsoverensstemmelse	2019	Ansøgningsår 2017	STANDARD-SATS	2,00%	EUR	- 100 396,25	- 25,86	- 100 370,39
	Krydsoverensstemmelse	2020	Ansøgningsår 2017	STANDARD-SATS	2,00%	EUR	- 3 228,80	0,00	- 3 228,80
	Krydsoverensstemmelse	2021	Ansøgningsår 2017	STANDARD-SATS	2,00%	EUR	- 4 028,24	0,00	- 4 028,24
	Krydsoverensstemmelse	2018	Ansøgningsår 2018	STANDARD-SATS	2,00%	EUR	- 631,32	0,00	- 631,32
	Krydsoverensstemmelse	2019	Ansøgningsår 2018	STANDARD-SATS	2,00%	EUR	- 24 408,70	- 5,57	- 24 403,13
	Krydsoverensstemmelse	2020	Ansøgningsår 2018	STANDARD-SATS	2,00%	EUR	- 25 273,34	0,00	- 25 273,34
	Krydsoverensstemmelse	2021	Ansøgningsår 2018	STANDARD-SATS	2,00%	EUR	- 1 631,77	0,00	- 1 631,77
	Krydsoverensstemmelse	2019	Ansøgningsår 2019	STANDARD-SATS	2,00%	EUR	- 874,82	0,00	- 874,82
	Krydsoverensstemmelse	2020	Ansøgningsår 2019	STANDARD-SATS	2,00%	EUR	- 50 787,41	0,00	- 50 787,41
	Krydsoverensstemmelse	2021	Ansøgningsår 2019	STANDARD-SATS	2,00%	EUR	- 17 381,35	0,00	- 17 381,35
	Krydsoverensstemmelse	2020	Ansøgningsår 2020	STANDARD-SATS	2,00%	EUR	- 1 507,10	0,00	- 1 507,10
	Krydsoverensstemmelse	2021	Ansøgningsår 2020	STANDARD-SATS	2,00%	EUR	- 64 003,64	0,00	- 64 003,64
	Regnskabsafslutning — finansiel regnskabsafslutning	2020	Gældsforvaltning for ELFUL 2007-2013 og ELFUL 2014-2020	PUNKTVIS		EUR	- 149 505,26	0,00	- 149 505,26

Medlemsstat	Foranstaltning	Regnskabsår	Begrundelse	Type	Korrektion %	Valuta	Beløb	Nedsættelser	Finansiel virkning
	Regnskabsafslutning — finansiel regnskabsafslutning	2020	Kendt fejl — ikke-IFKS under ELFUL — Faciliteringsfond	PUNKTVIS		EUR	- 1 798 731,05	0,00	- 1 798 731,05
	Regnskabsafslutning — finansiel regnskabsafslutning	2020	Kendte fejl — budgetpost 14 og 57 ikke-IFKS under ELFUL	PUNKTVIS		EUR	- 6 806,29	0,00	- 6 806,29
	Regnskabsafslutning — finansiel regnskabsafslutning	2020	Forventet forekomst af ikkeopfyldelse — ELFUL ikke-IFKS	ANSLÅET BELØB		EUR	- 5 810 207,16	0,00	- 5 810 207,16
					GB i alt:	EUR	- 8 499 801,53	- 101,62	- 8 499 699,91

Valuta	Beløb	Nedsættelser	Finansiel virkning
EUR	- 8 499 801,53	- 101,62	- 8 499 699,91

ISSN 1977-0634 (elektronisk udgave)
ISSN 1725-2520 (papirudgave)



Den Europæiske Unions
Publikationskontor
L-2985 Luxembourg
LUXEMBOURG

DA