

Den Europæiske Unions Tidende

L 249



Dansk udgave

Retsforskrifter

52. årgang

23. september 2009

Indhold

- I *Retsakter vedtaget i henhold til traktaterne om oprettelse af Det Europæiske Fællesskab/Euratom, hvis offentliggørelse er obligatorisk*

FORORDNINGER

- Kommissionens forordning (EF) nr. 871/2009 af 22. september 2009 om faste importværdier med henblik på fastsættelse af indgangsprisen for visse frugter og grøntsager 1
- ★ **Kommissionens forordning (EF) nr. 872/2009 af 18. september 2009 om tarifiering af visse varer i den kombinerede nomenklatur** 3

1

DA

De akter, hvis titel er trykt med magre typer, er løbende retsakter inden for landbrugspolitikken og har normalt en begrænset gyldighedsperiode.

Titlen på alle øvrige akter er trykt med fede typer efter en asterisk.

I

(Retsakter vedtaget i henhold til traktaterne om oprettelse af Det Europæiske Fællesskab/Euratom, hvis offentliggørelse er obligatorisk)

FORORDNINGER

KOMMISSIONENS FORORDNING (EF) Nr. 871/2009

af 22. september 2009

om faste importværdier med henblik på fastsættelse af indgangsprisen for visse frugter og grøntsager

KOMMISSIONEN FOR DE EUROPÆISKE FÆLLESSKABER HAR —

under henvisning til traktaten om oprettelse af Det Europæiske Fællesskab,

under henvisning til Rådets forordning (EF) nr. 1234/2007 af 22. oktober 2007 om en fælles markedsordning for landbrugsprodukter og om særlige bestemmelser for visse landbrugsprodukter (fusionsmarkedsordningen) ⁽¹⁾,

under henvisning til Kommissionens forordning (EF) nr. 1580/2007 af 21. december 2007 om gennemførelsesbestemmelser til Rådets forordning (EF) nr. 2200/96, (EF) nr. 2201/96 og (EF) nr. 1182/2007 vedrørende frugt og grøntsager ⁽²⁾, og

ud fra følgende betragtning:

Ved forordning (EF) nr. 1580/2007 fastsættes der, på basis af resultatet af de multilaterale handelsforhandlinger under Uruguay-runden, kriterier for Kommissionens fastsættelse af faste importværdier for tredjelande for de produkter og perioder, der er anført i del A i bilag XV til nævnte forordning —

UDSTEDT FØLGENDE FORORDNING:

Artikel 1

De faste importværdier som omhandlet i artikel 138 i forordning (EF) nr. 1580/2007 fastsættes i bilaget til nærværende forordning.

Artikel 2

Denne forordning træder i kraft den 23. september 2009.

Denne forordning er bindende i alle enkeltheder og gælder umiddelbart i hver medlemsstat.

Udfærdiget i Bruxelles, den 22. september 2009.

På Kommissionens vegne

Jean-Luc DEMARTY

*Generaldirektør for landbrug
og udvikling af landdistrikter*

⁽¹⁾ EUT L 299 af 16.11.2007, s. 1.

⁽²⁾ EUT L 350 af 31.12.2007, s. 1.

BILAG

Faste importværdier med henblik på fastsættelse af indgangsprisen for visse frugter og grøntsager

(EUR/100 kg)

KN-kode	Tredjelandskode ⁽¹⁾	Fast importværdi
0702 00 00	MK	36,7
	ZZ	36,7
0707 00 05	MK	33,2
	TR	125,1
	ZZ	79,2
0709 90 70	TR	108,8
	ZZ	108,8
0805 50 10	AR	102,0
	CL	113,6
	TR	91,7
	UY	117,8
	ZA	85,7
	ZZ	102,2
0806 10 10	EG	104,8
	IL	115,4
	TR	85,8
	ZZ	102,0
0808 10 80	AR	62,2
	BR	113,8
	CL	62,5
	NZ	80,6
	US	85,4
	ZA	73,6
	ZZ	79,7
0808 20 50	CN	45,1
	TR	120,5
	ZA	70,3
	ZZ	78,6
0809 30	TR	118,9
	US	243,3
	ZZ	181,1
0809 40 05	IL	112,9
	TR	90,9
	ZZ	101,9

⁽¹⁾ Landefortegnelse fastsat ved Kommissionens forordning (EF) nr. 1833/2006 (EUT L 354 af 14.12.2006, s. 19). Koden »ZZ« = »anden oprindelse«.

KOMMISSIONENS FORORDNING (EF) Nr. 872/2009**af 18. september 2009****om tarifiering af visse varer i den kombinerede nomenklatur**

KOMMISSIONEN FOR DE EUROPÆISKE FÆLLESSKABER HAR —

under henvisning til traktaten om oprettelse af Det Europæiske Fællesskab,

under henvisning til Rådets forordning (EØF) nr. 2658/87 af 23. juli 1987 om told- og statistiknomenklaturen og den fælles toldtarif⁽¹⁾, særlig artikel 9, stk. 1, litra a), og

ud fra følgende betragtninger:

- (1) For at sikre en ensartet anvendelse af den kombinerede nomenklatur, der er knyttet som bilag til forordning (EØF) nr. 2658/87, bør der vedtages bestemmelser vedrørende tarifieringen af de i bilaget omhandlede varer.
- (2) Forordning (EØF) nr. 2658/87 har fastsat almindelige tarifieringsbestemmelser vedrørende den kombinerede nomenklatur. Disse bestemmelser finder også anvendelse ved fortolkningen af enhver anden nomenklatur, der helt eller delvis er baseret på den kombinerede nomenklatur, eller som tilføjer yderligere underopdelinger, og som er fastlagt på grundlag af specifikke fællesskabsforskrifter med henblik på anvendelsen af tarifmæssige eller andre foranstaltninger vedrørende samhandelen med varer.
- (3) Ved anvendelse af nævnte almindelige tarifieringsbestemmelser skal de varer, der er anført i kolonne 1 i skemaet i bilaget, tariferes i den i kolonne 2 nævnte KN-kode i henhold til den begrundelse, der er anført i kolonne 3.

(4) Det er hensigtsmæssigt, at bindende tarifieringsoplysninger, der er meddelt af medlemsstaternes toldmyndigheder i forbindelse med tarifiering af varer i den kombinerede nomenklatur, og som ikke er i overensstemmelse med fællesskabsretten fastsat i denne forordning, fortsat kan påberåbes af modtageren i henhold til bestemmelserne i artikel 12, stk. 6, i Rådets forordning (EØF) nr. 2913/92 af 12. oktober 1992 om indførelse af en EF-toldkodeks⁽²⁾ i et tidsrum på tre måneder.

(5) Foranstaltningerne i denne forordning er i overensstemmelse med udtalelse fra Toldkodeksudvalget —

UDSTEDT FØLGENDE FORORDNING:

Artikel 1

De varer, der er anført i kolonne 1 i skemaet i bilaget, tariferes i den kombinerede nomenklatur i den i kolonne 2 i skemaet nævnte KN-kode.

Artikel 2

Bindende tarifieringsoplysninger meddelt af medlemsstaternes toldmyndigheder, som ikke er i overensstemmelse med fællesskabsretten fastsat i denne forordning, kan fortsat påberåbes i henhold til bestemmelserne i artikel 12, stk. 6, i forordning (EØF) nr. 2913/92 i et tidsrum på tre måneder.

Artikel 3

Denne forordning træder i kraft på tyvendedagen efter offentliggørelsen i *Den Europæiske Unions Tidende*.

Denne forordning er bindende i alle enkeltheder og gælder umiddelbart i hver medlemsstat.

Udfærdiget i Bruxelles, den 18. september 2009.

På Kommissionens vegne

László KOVÁCS

Medlem af Kommissionen

⁽¹⁾ EFT L 256 af 7.9.1987, s. 1.

⁽²⁾ EFT L 302 af 19.10.1992, s. 1.

BILAG

Varebeskrivelse	Klassifikation (KN-kode)	Begrundelse
(1)	(2)	(3)
<p>Fodtøj med ydersål af plastic og forblad bestående af remme, der er fastgjort til sålen på tre steder.</p> <p>Forbladet går fra venstre side af sålen til højre side. Den bue, som forbladet således udgør, er fastgjort til sålen med en rem, der går fra midten af buen til sålen og adskiller tærerne.</p> <p>Fodtøjets forblad er konfektioneret af flere lag af forskellige materialer.</p> <p>De to remme, der udgør buen, består af et lag af tekstil (tekstilremmene T1 og T2 på billederne), hvorpå der er fastsyet et lag læder (de to læderremme C1 på billederne). På dette læder er der med en lys tekstiltråd påsyet et andet smallere lag læder (de to læderremme C2 på billederne). Imellem tekstillaget (T1/T2) og læderlaget (C1) er der indsat to ikke synlige remme (af plast) (rem A på billedet 646 D), én på hver side af buen.</p> <p>De to tekstilremme (T1 og T2) og de fire læderremme (C1 og C2) er syet sammen på midten af buen med en enkel tråd (jf. billede 646 C).</p> <p>Den tekstilrem, der adskiller tærerne, former på midten af buen en løkke omkring alle førnævnte materialer (tekstilrem T3 på billederne). En del af tekstilremmen er synlig.</p> <p>Et rektangulært stykke læder er syet på tekstilløkken og de førnævnte materialer på midten af buen (rektangulært stykke læder C3 på billederne).</p> <p>Flere af de remme, der udgør buen, er ført ind i og limet til sålen på venstre og højre side af buen, hvor denne er fastgjort til sålen. Medens ca. 1 cm af læderremmene C1 og ca. 5 mm af læderremmene C2 er ført ind i sålen, er 5 cm af tekstilremmene T1 og T2 ført ind i sålen (jf. billede 646 E).</p>	6404 19 90	<p>Tarifering i henhold til almindelig tariferingsbestemmelse 1 og 6 vedrørende den kombinerede nomenklatur, bestemmelse 4a) og 4b) til kapitel 64 i den kombinerede nomenklatur, supplerende bestemmelse 1 til kapitel 64 og teksten til KN-kode 6404, 6404 19 og 6404 19 90.</p> <p>Det rektangulære stykke læder C3 forstærker den midterste tekstilrem T3 og udgør pynt på skoen. Til identificering af overdelens materialer skal der således i henhold til bestemmelse 4a) til kapitel 64 ikke tages hensyn til denne forstærkning/pynt.</p> <p>De to smalle læderremme C2, der er syet på læderremmene C1 med en dekorativ lys tekstiltråd, udgør hovedsagelig pynt, og de skal derfor betragtes som tilbehør i henhold til bestemmelse 4a) til kapitel 64.</p> <p>På midten af buen er de to tekstilremme (T1 og T2) og de to læderremme (C1) syet sammen med én tråd på en måde, der tydeligt viser, at tekstilremmene og læderremmene i lige høj grad udgør overdelen. Da det imidlertid kun er tekstilremmene (T1 og T2), der decideret er ført ind i sålen, i modsætning til læderremmen C1, er det kun ved hjælp af tekstilremmene, at overdelen (buen) er fastgjort til sålen. Tekstilremmene T1 og T2 kan derfor ikke betragtes som for, men udgør overdelens materiale i henhold til bestemmelse 4a) til kapitel 64, mens læderremmene C1 kun forstærker tekstilremmene T1 og T2 og derfor ikke kan betragtes som overdelens materiale.</p> <p>De to remme A, der ikke er synlige, er fuldstændigt skjult mellem læderremmen C1 og tekstilremmen T1/T2 langs begge sider af buen. Eftersom de er smallere end læderremmen (C1) og tekstilremmene (T1/T2), som de ligger imellem, medvirker de ikke til læderremmenes forstærkende funktion.</p> <p>Den midterste tekstilrem T3, der adskiller tærerne, er del af overdelens materiale, fordi det giver klip-klap-sandalen dens særlige form, og fordi remmen udelukkende består af dette ene materiale.</p>

(1)	(2)	(3)
<p>(«klip-klap-sandaler»)</p> <p>(jf. billederne 646 A, 646 B, 646 C, 646 D og 646 E) (*)</p>		<p>Desuden har tekstilmaterialet (T1, T2 og T3) de karakteristika, der kendetegner en overdel i overensstemmelse med supplerende bestemmelse 1 til kapitel 64, idet tekstilmaterialet, som udgør sandalens overdel, yder tilstrækkelig støtte til foden til, at man kan gå i sandalen, også selvom de andre materialer fjernes (jf. Domstolens dom i sag C-165/07, Skatteministeriet mod Ecco Sko A/S, præmis 48).</p> <p>De to tekstilremme T1 og T2 og den midterste tekstilrem T3 udgør derfor overdelens materiale i henhold til bestemmelse 4a) til kapitel 64.</p> <p>Overfladen af overdelens materiale er delvist synlig på fodtøjets yderside, da en del af tekstilmaterialet (bestående af de tre stykker af ens materiale (T1, T2 og T3), der er samlet), er synlig på fodtøjets yderside (del af tekstilrem T3) (jf. Forklarende Bemærkning til KN til kapitel 64, almindelige bestemmelser, bestemmelse 1 a), andet stykke, første punktum.</p> <p>Den del af sålen, der har størst berøringsflade med jorden, er af plast. I henhold til bestemmelse 4b) til kapitel 64 har fodtøjet derfor en ydersål af plast.</p>

(*) Billederne er udelukkende vejledende.

Forklaring på de symboler, der anvendes på billederne

C3 (rektangulært stykke af læder)

C1 (to læderremme, en på hver side af buen)

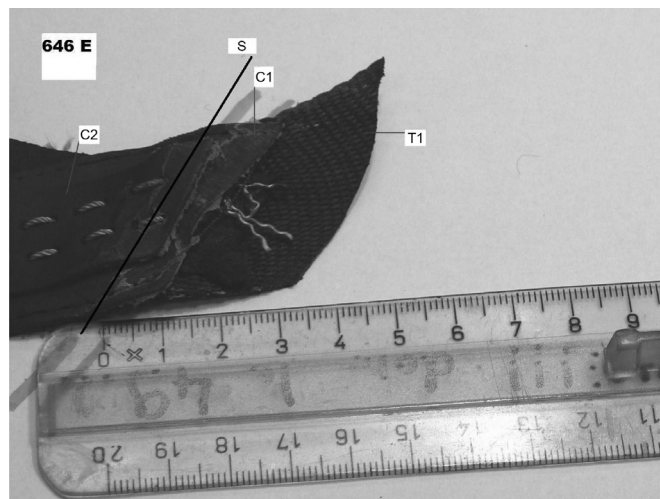
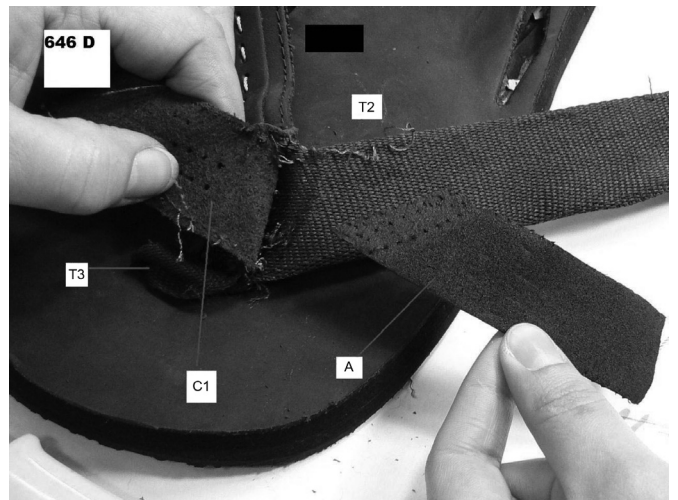
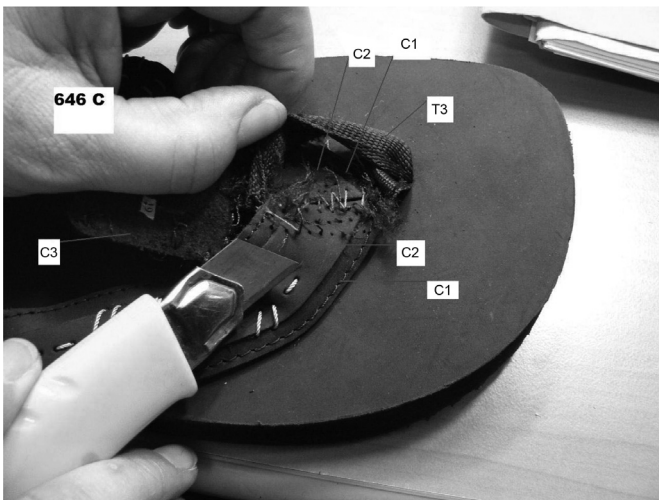
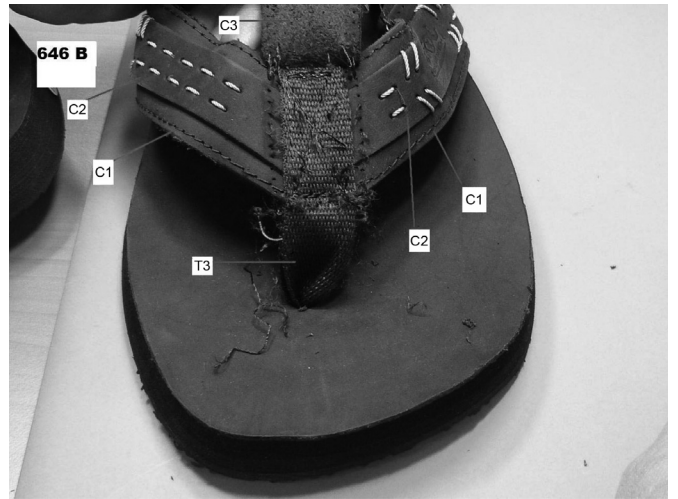
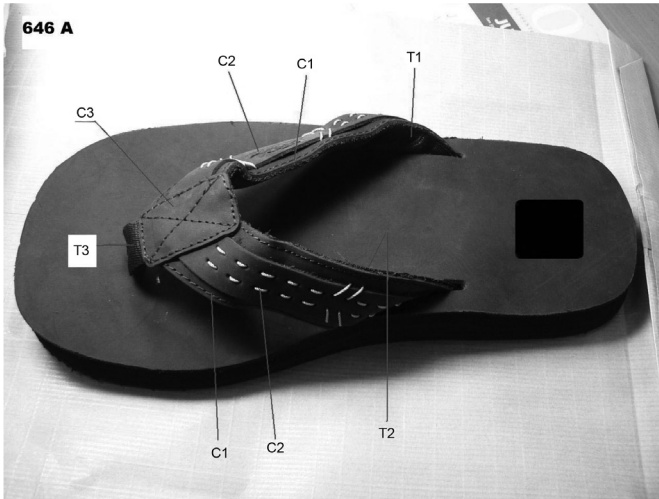
C2 (to smallere læderremme oven på hver C1-rem)

T1 og **T2** (to tekstilremme, T1 på højre side og T2 på venstre side langs med buen)

T3 (midterste tekstilrem, der adskiller tærne)

A (ikke synlig plasticrem, der er fuldt er fuldstændigt skjult af den laterale læderrem C1 og den laterale tekstilrem T2. jf. billede 646 D)

S (sål)



ABONNEMENTSPRISER 2009 (ekskl. moms, inkl. normale forsendelsesomkostninger)

EU-Tidende, L- + C-udgaven, kun papirudgave	22 officielle EU-sprog	1 000 EUR pr. år (*)
EU-Tidende, L- + C-udgaven, kun papirudgave	22 officielle EU-sprog	100 EUR pr. måned (*)
EU-Tidende, L- + C-udgaven, papirudgave + årlig cd-rom	22 officielle EU-sprog	1 200 EUR pr. år
EU-Tidende, L-udgaven, kun papirudgave	22 officielle EU-sprog	700 EUR pr. år
EU-Tidende, L-udgaven, kun papirudgave	22 officielle EU-sprog	70 EUR pr. måned
EU-Tidende, C-udgaven, kun papirudgave	22 officielle EU-sprog	400 EUR pr. år
EU-Tidende, C-udgaven, kun papirudgave	22 officielle EU-sprog	40 EUR pr. måned
EU-Tidende, L- + C-udgaven, månedlig kumulativ cd-rom	22 officielle EU-sprog	500 EUR pr. år
Supplement til EUT (S-udgaven), udbud og offentlige kontrakter, cd-rom, 2 udgaver pr. uge	Flersproget: 23 officielle EU-sprog	360 EUR pr. år (= 30 EUR pr. måned)
EU-Tidende, C-udgaven — udvælgelsesprøver	Sprog iht. udvælgelsesprøve(r)	50 EUR pr. år

(*) Enkeltnumre: til og med 32 sider: 6 EUR
fra 33 til og med 64 sider: 12 EUR
over 64 sider: Prisen fastsættes i hvert enkelt tilfælde.

Den Europæiske Unions Tidende, der udkommer på EU's officielle sprog, fås i abonnement i 22 sprogudgaver. EU-Tidende omfatter L-udgaven (retsforskrifter) og C-udgaven (meddelelser og oplysninger).

Der abonneres særskilt på hver sprogudgave.

I henhold til Rådets forordning (EF) nr. 920/2005, offentliggjort i EU-Tidende L 156 af 18. juni 2005, er Den Europæiske Unions institutioner midlertidigt fritaget for forpligtelsen til at udarbejde og offentliggøre alle retsakter på irsk. Irske udgaver af EU-Tidende vil derfor blive markedsført særskilt.

Abonnementet på supplementet til EU-Tidende (S-udgaven (udbud og offentlige kontrakter)) omfatter alle udgaver på de 23 officielle sprog på én cd-rom.

Abonnenter på *Den Europæiske Unions Tidende* kan uden ekstra omkostninger rekvirere eksemplarer af diverse bilag til EU-Tidende (C ... A-udgaver). Abonnenterne gøres opmærksom på udgivelsen af bilagene ved hjælp af »meddelelser til læserne« i *Den Europæiske Unions Tidende*.

Salg og abonnenter

Publikationer, der er produceret af Kontoret for Den Europæiske Unions Publikationer (Publikationskontoret) med salg for øje, kan købes gennem vore salgsgenter. Listen over salgsgenterne findes på internettet:

http://publications.europa.eu/others/agents/index_da.htm

EUR-Lex (<http://eur-lex.europa.eu>) giver direkte og gratis adgang til EU-retten. Via dette netsted kan man konsultere *Den Europæiske Unions Tidende*, og netstedet indeholder endvidere traktaterne, retsforskrifter, retspraksis og forberedende retsakter.

Yderligere oplysninger om Den Europæiske Union findes på: <http://europa.eu>



Kontoret for Den Europæiske Unions Publikationer
2985 Luxembourg
LUXEMBOURG

DA