



EUROPA-
KOMMISSIONEN

Bruxelles, den 7.9.2022
COM(2022) 440 final

**MEDDELELSE FRA KOMMISSIONEN TIL EUROPA-PARLAMENTET, RÅDET,
DET EUROPÆISKE ØKONOMISKE OG SOCIALE UDVALG OG
REGIONSUDVALGET**

om den europæiske plejestrategi

{SWD(2022) 440 final}

"Aften efter aften stod vi allesammen ved vinduer og i døre for at klappe af dem, der arbejder i frontlinjen. Vi mærkede alle, hvor afhængige vi er af disse menneskers arbejde. Af alle dem, der helliger sig deres arbejde trods lavere løn, mindre beskyttelse og mindre sikkerhed. Klapsalverne har måske fortonet sig, men vores følelsers styrke bør vare ved. [...]"

*Vi vil foreslå en ny europæisk plejestrategi.
Målet er, at alle skal kunne have adgang til den bedst mulige pleje og opnå en optimal balance i tilværelsen."¹*

Ursula von der Leyen, formand for Europa-Kommissionen

1. INDLEDNING



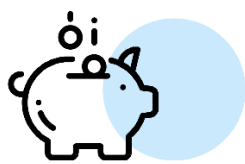
Det anslås, at **hver tredje** europæer har omsorgsforpligtelser, og at over **9,1 mio.** mennesker (overvejende kvinder) arbejder i plejesektoren.

Pleje vedrører os alle. Det skaber den struktur, der holder vores samfund sammen og bringer vores generationer sammen. **Gennem hele vores liv vil vi og vores nærtstående enten selv have behov for pleje eller yde pleje til andre.**

Da vuggestuer og børnehaver midlertidigt lukkede ned, og pandemien havde uforholdsmæssigt store konsekvenser for vores ældre, blev der i kraft af **COVID-19-pandemien** skabt øget opmærksomhed på betydningen af at have solide formelle plejetjenester for at sikre kontinuitet i plejen. Med blotlæggelsen af eksisterende strukturelle svagheder er der med pandemien skabt et endnu større fokus på behovet for at forbedre vores plejesystemers modstandsdygtighed. Den havde også en betydelig indvirkning med hensyn til mentale sundhedsproblemer og de dermed forbundne plejehov. Alle disse forhold er særligt vigtige for plejemodtagere og omsorgspersoners trivsel, for kvinders arbejdsmarkedsdeltagelse og for at opnå balance mellem arbejdsliv og privatliv.

Pleje ydelser af høj kvalitet har klare fordele for alle aldersgrupper. Børn har behov for omsorg for at udvikle deres kognitive, sproglige og fysiske færdigheder og kompetencer. Deltagelse i førskoleundervisning har en positiv indvirkning på deres udvikling, øger deres beskæftigelsesmuligheder senere i livet samt deres evne til at få tilfredsstillende liv og karrierer og bidrager til at mindske risikoen for fattigdom og social udstødelse. Dette bidrager således til at bryde den onde cirkel af ulighed og dårlige sociale forhold. Førskoleundervisning og børnepasning af høj kvalitet fremmer en sund og aktiv livsstil tidligt i livet, hvilket har en positiv indvirkning gennem hele voksenlivet hele vejen frem til alderdommen. Samtidig styrker langtidspleje af høj kvalitet til en overkommelig pris **ældre mennesker** ved at hjælpe dem med at bevare deres selvstændighed og leve et værdigt liv. Dette er særligt vigtigt i en situation med **demografiske forandringer**, hvor europæerne lever længere og sundere liv, og efterspørgslen efter pleje stiger eksponentielt. Politikker for aktiv aldring samt tidlig indgriben, sundhedsfremme og sygdomsforebyggelse kan yderligere støtte muligheden for at føre en uafhængig, sund og aktiv tilværelse længere og udskyde behovet for pleje.

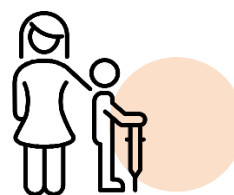
¹ Talen om Unionens tilstand, den 15. september 2021.



Omkring **en tredjedel af husholdningerne** med behov for langtidspleje benytter ikke hjemmepleje, fordi de ikke har råd til det.



13 % af forældrene gør ikke brug af børnepasning på grund af omkostningerne, og **11 %** har temmelig eller meget svært ved at få råd til det. Disse andele er mere end dobbelt så høje, henholdsvis **28 % og 27 %**, for husstande, der er truet af fattigdom.



Halvdelen af børn med handicap passes udelukkende af deres forældre.

Til trods for de klare fordele ved plejeydelser af høj kvalitet er de for manges vedkommende stadig ikke økonomisk overkommelige eller tilgængelige. Omkring en tredjedel af alle børn under tre år og tæt på 90 % af alle børn mellem tre år og den skolepligtige alder får førskoleundervisning og er i børnepasning, men mange forældre er stadig ikke i stand til at indskrive deres børn, fordi ydelserne simpelthen ikke er tilgængelige, eller fordi de er for dyre. Ligeledes har næsten halvdelen af befolkningen på 65 år eller derover med behov for langtidspleje et uopfyldt behov for hjælp til deres personlige pleje eller huslige aktiviteter. I mange tilfælde er der ikke adgang til plejetjenester, hvor og når folk har brug for dem, og virkeligheden for mange er lange ventelister og bureaukratiske procedurer. Selv om folk har en bedre forventet rask levetid end nogensinde før, er sandsynligheden for at udvikle svagelighed, sygdom eller et handicap større, jo ældre man bliver, hvilket indebærer, at man vil få behov for langtidspleje. For mange personer med handicap undergraver utilstrækkelige plejeydelser og utilstrækkelig støtte til de pårørende og personlig bistand deres ret til en uafhængig tilværelse, som er nedfældet i FN's konvention om rettigheder for personer med handicap.



Ulønnede omsorgsforpligtelser holder ca. **7,7 mio. kvinder** i Europa ude af arbejdsmarkedet sammenlignet med kun 450 000 mænd. Dette bidrager til den kønsbestemte forskel i beskæftigelsesfrekvens (11 procentpoint), den kønsbestemte lønforskel (13 %) og den kønsbestemte pensionsforskel (29 %).



Næsten alle kvinder i EU (92 %) er regelmæssige omsorgspersoner, og **81 %** er daglige plejere sammenlignet med henholdsvis **68 % og 48 %** af mændene.

Utilstrækkelige pasningsordninger har en uforholdsmæssig stor indvirkning på kvinder, idet supplerende eller uformelle omsorgsforpligtelser stadig primært påhviler kvinder, hvilket påvirker deres balance mellem arbejdsliv og privatliv og deres muligheder for at påtage sig lønnet arbejde.

Dette medfører, at kvinder får et kortere arbejdsliv på grund af familieorlov, nedsat arbejdstid og tidlig tilbagetrækning fra arbejdsmarkedet. For mange kvinder resulterer det i færre karrieremuligheder samt lavere lønninger og pensioner end mænd. Eftersom de i gennemsnit lever længere, men ofte med et dårligere helbred end mænd, har de behov for mere intensiv langtidspleje og i længere perioder. Men de har ofte dårligere råd til det på grund af kønsbestemte uligheder i løn og pensioner, der akkumuleres i løbet af deres levetid.

Gode arbejdsvilkår i plejesektoren er afgørende for sektorens modstandsdygtighed og tiltrækningskraft og for ligestilling mellem kønnene. Kvinder udgør 90 % af plejearbejdsstyrken, ofte i lavtlønnede job med usikre ansættelsesvilkår. Selv om der er tale om pleje af vores allerførste, undervurderes omsorgsarbejdet ofte. Desuden mangler plejepersonalet ofte karrieremuligheder, og den uddannelse, der er til rådighed, svarer ikke til deres opkvalificeringsbehov. Den høje forekomst af deltidsarbejde i plejesektoren betyder, at mange arbejdstagere har endnu lavere månedlige indkomster. For udsatte grupper af plejere såsom indeboende plejere eller hushjælp, kan arbejdsvilkårene endog have karakter af udnyttelse.



Den Internationale Arbejdsorganisation anslår, at investeringer på **1,1 % af BNP** i førskoleundervisning og børnepasning og **1,8 % af BNP** i langtidspleje hvert år vil skabe yderligere **26,7 mio. job** i Europa inden 2035.

Utilstrækkelige plejesystemer har økonomiske omkostninger og underminerer sektorens potentiale til at skabe arbejdspladser. Investeringer i plejeydelser hjælper flere kvinder med at komme ind på arbejdsmarkedet og giver flere indtægter til de offentlige budgetter.

Denne strategi sætter en dagsorden for forbedring af situationen for både omsorgspersoner og plejemodtagere. Den opfordrer til at fremme adgangen til økonomisk overkommelige og tilgængelige pleje- og pasningsordninger af høj kvalitet og forbedre arbejdsvilkårene og balancen mellem arbejdsliv og privatliv for

omsorgspersoner. Det vil bidrage til at realisere **principperne om adgang til økonomisk overkommelig pleje af høj kvalitet i den europæiske søjle for sociale rettigheder** og bidrage til at nå de overordnede mål for beskæftigelse og fattigdomsbekæmpelse for 2030 overalt i EU, som EU's ledere bifaldt på topmødet i Porto i maj 2021, og som er godkendt af Det Europæiske Råd.

To forslag til Rådets henstillinger er kernen i denne strategi: om revisionen af Barcelonamålene for førskoleundervisning og børnepasning samt adgang til økonomisk overkommelig langtidspleje af høj kvalitet. De skaber de politiske rammer for reformer og investeringer på nationalt, regionalt og lokalt plan. Begge vedrører plejens tilstrækkelighed, tilgængelighed og kvalitet samt plejernes arbejdsvilkår. I denne meddelelse beskrives yderligere støtteforanstaltninger på europæisk plan, og der opfordres til handling på nationalt plan².

Strategien tilgodeser opfordringer fra forskellige interessenter på EU-plan og nationalt plan. Europa-Parlamentet³, Rådet, Det Europæiske Økonomiske og Sociale Udvalg, Regionsudvalget, arbejdsmarkedets parter og civilsamfundet har alle opfordret til en styrket EU-indsats på dette område⁴. Den bygger på erfaringerne med Barcelonamålene i den forløbne periode, navnlig de manglende fremskridt i adskillige medlemsstater med hensyn til at nå målet. Strategien er også en reaktion på forslaget fra konferencen om Europas fremtid⁵ om den demografiske omstilling, der opfordrer til økonomisk overkommelig og tilgængelig langtidspleje af høj kvalitet, der opfylder behovene hos både plejemodtagere og

² Et arbejdsdokument fra Kommissionens tjenestegrene, som ledsager Kommissionens forslaget til Rådets henstilling om adgang til økonomisk overkommelig langtidspleje af høj kvalitet (SWD(2022) 441), indeholder dokumentation, der underbygger de vigtigste udfordringer i sektoren, og specifikke eksempler på, hvordan udfordringerne kan tackles, inspireret af foranstaltninger truffet i EU's medlemsstater.

³ Europa-Parlamentets beslutning af 5. juli 2022, Hen imod en fælles europæisk indsats vedrørende omsorgsydelser (2021/2253(INI)).

⁴ Arbejdsdokument fra Kommissionens tjenestegrene (2022)440.

⁵ Konferencen om Europas fremtid, Rapport om det endelige resultat, maj 2022, forslag 15.

omsorgspersoner, og til at sikre økonomisk overkommelig og tilgængelig børnepasning af høj kvalitet i hele EU, således at mødre og fædre trygt kan forene deres arbejds- og familieliv.

2. FORBEDRING AF PLEJYDELSERNE



I gennemsnit har **26,6 %** af de personer på 65 år eller derover og **39,4 %** af de personer på 75 år eller derover, der bor i hjemmet, behov for langtidspleje.



Antallet af personer, der potentielt har behov for langtidspleje i hele EU, er på **30,8 mio.** mennesker, og antallet forventes at stige med mere end 7 mio. mennesker og nå op på **38,1 mio. i 2050.**

Plejeydelserne bør udvides, så de opfylder de nuværende og fremtidige plejebehov. Udvidelsen af udbuddet af plejeydelser skal gå hånd i hånd med en forbedring af deres kvalitet, økonomiske overkommelighed og tilgængelighed.

Kvalitet omfatter ikke kun infrastruktur og serviceydelser, men også samspillet og de menneskelige relationer mellem omsorgspersoner og plejekrævende personer.

Førskoleundervisning og børnepasning skal være af høj kvalitet, inkluderende og ikke opdelt for at give alle børn det fulde udbytte. Desuden er kvalitet afgørende for at øge forældrenes tillid til ydelserne og sikre, at disse ydelser bidrager til en sund følelsesmæssig og uddannelsesmæssig udvikling af barnet.

Langtidspleje af høj kvalitet fremmer plejemodtagernes trivsel, værdighed og grundlæggende rettigheder, bl.a. ved at forebygge og afhjælpe isolation og ensomhed samt de fysiske og psykiske virkninger heraf. For at nå disse mål er der behov for høje kvalitetsstandarder. De bør gælde både for offentlige og private plejeudbydere og bør understøttes af stærk kvalitetssikring, håndhævelsesmekanismer, overvågningspraksis og omfattende kvalitetsrammer, der ofte mangler. Innovative plejemiljøer, såsom bofællesskaber, hvor personer med behov for langtidspleje deler hjemmehjælp og plejeydelser, samt tilpassede boliger eller botilbud på tværs af generationer kan fremme kontakter og solidaritet mellem generationerne og samtidig støtte muligheden for at føre en uafhængig tilværelse og socialt samspil med en positiv indvirkning på trivslen for personer med behov for pleje og social samhørighed. Plejemiljøer, der er tilpasset klimaforandringerne, kan også beskytte sårbare mennesker, såsom ældre, imod anstrengende vejrforhold som f.eks. hedebølger.

En forbedring af sundhedsydelsernes økonomiske overkommelighed fører til en mere retfærdig adgang til pleje. Høje omkostninger er en af de største hindringer for, at forældre kan indskrive deres børn i førskoleundervisning og børnepasning. Manglende økonomisk overkommelighed er også en udfordring for langtidspleje, da socialsikringsdækningen for langtidspleje er mangelfuld og generelt begrænset, hvilket betyder, at mange mennesker ikke har råd til pleje. Omkring en tredjedel af husholdningerne med behov for langtidspleje benytter ikke hjemmepleje, fordi de ikke har råd til det, og mange plejekrævende og deres pårørende har udsigt til en høj egenbetaling. Som følge heraf er mange i risiko for indkomstfattigdom og for at komme i økonomiske vanskeligheder, hvis de udvikler behov for langtidspleje.

At gøre plejeydelser tilgængelige indebærer, at man giver de plejekrævende (og deres pårørende) mulighed for reelt at benytte sig af de ydelser, der er til rådighed for dem.

Dette kan kræve, at faciliteterne tilpasses for at muliggøre fysisk adgang for plejemodtagere og omsorgspersoner med handicap. Foranstaltninger under strategien for rettigheder for personer med handicap 2021-2030 vil bidrage til at forbedre kvaliteten af og adgangen til pleje og støtte muligheden for at føre en uafhængig tilværelse og inklusion i samfundet. At gøre ydelserne tilgængelige betyder desuden, at forskellige arbejdstidsmønstre kan kræve pleje på atypiske tidspunkter, f.eks. for skifteholds- eller natarbejdere. At have pasningsfaciliteter i en rimelig afstand og plejeydelser inden for en overkommelig kørselsafstand er også vigtige faktorer. At have sådanne faciliteter på eller i nærheden af arbejdspladsen kan mindske forældrenes logistiske udfordringer, navnlig i forbindelse med job, som kræver fysisk tilstedeværelse. Endelig bør besværlige administrative tilmeldingsprocedurer, f.eks. online, ikke udgøre en hindring for forældre, som ønsker at indskrive deres børn til førskoleundervisning og børnepasning, herunder familier, der er truet af fattigdom eller social udstødelse. Ligeledes kan den alt for komplekse ansøgningsprocedure for ydelser være ude af proportioner med den tid og de evner, som plejekrævende personer har til at klare dette.

Landdistrikter, fjernliggende områder og regioner med lav befolkningstæthed er særligt berørt af manglen på tilgængelige pasningsmuligheder, både med hensyn til førskoleundervisning og børnepasning og langtidspleje, på grund af lange afstande og begrænsede muligheder for offentlig transport. Adgangen til og udbuddet af muligheder for langtidspleje er utilstrækkelig, hvilket giver anledning til bekymring vedrørende lighed. Traditionelt har valget af plejemuligheder stået mellem uformel pleje (som regel ydet af pårørende eller venner, i overvejende grad kvinder) og institutionspleje. Overalt i EU — men i forskelligt omfang — er der et stigende udbud af alternative muligheder i form af f.eks. hjemmepleje og pleje i nærmiljøet.

2.1. FØRSKOLEUNDERVISNING OG BØRNEPASNING

Princip 11 i den europæiske søjle for sociale rettigheder anerkender børns ret til økonomisk overkommelig førskoleundervisning og børnepasning af høj kvalitet. Rådets henstilling om førskoleundervisning og børnepasningsordninger af høj kvalitet⁶ støtter medlemsstaterne i deres bestræbelser på at forbedre adgangen til og kvaliteten af førskoleundervisning og børnepasning og tilskynder dem til at indføre en kvalitetsramme. EU-strategien for børns rettigheder⁷ og den europæiske børnegaranti⁸ udgør en ny omfattende EU-politikramme, der skal beskytte alle børns rettigheder og sikre adgang til basale ydelser for børn i sårbare situationer eller fra dårligt stillede miljøer. Specifikt har den europæiske børnegaranti til formål at sikre, at alle børn i Europa, der er truet af fattigdom eller social udstødelse, har gratis og effektiv adgang til førskoleundervisning og børnepasning af høj kvalitet. Det kræver, at medlemsstaterne udarbejder nationale handlingsplaner for at omsætte disse mål til praksis.

Som led i det europæiske semester overvåger EU fremskridtene med førskoleundervisning og børnepasning, forbindelsen mellem børnepasning og kvinders deltagelse på arbejdsmarkedet og fremskridt med hensyn til social inklusion, navnlig for børn fra dårligt stillede miljøer. Dette støtter medlemsstaternes reformer og investeringer gennem EU-midler.

I 2002 fastsatte Det Europæiske Råd Barcelonamålene⁹, som har til formål at fjerne modincitamentene for at kvinder kan komme ind på arbejdsmarkedet ved at øge

⁶ Rådets henstilling af 22. maj 2019 (EUT C 189 af 25.5.2018).

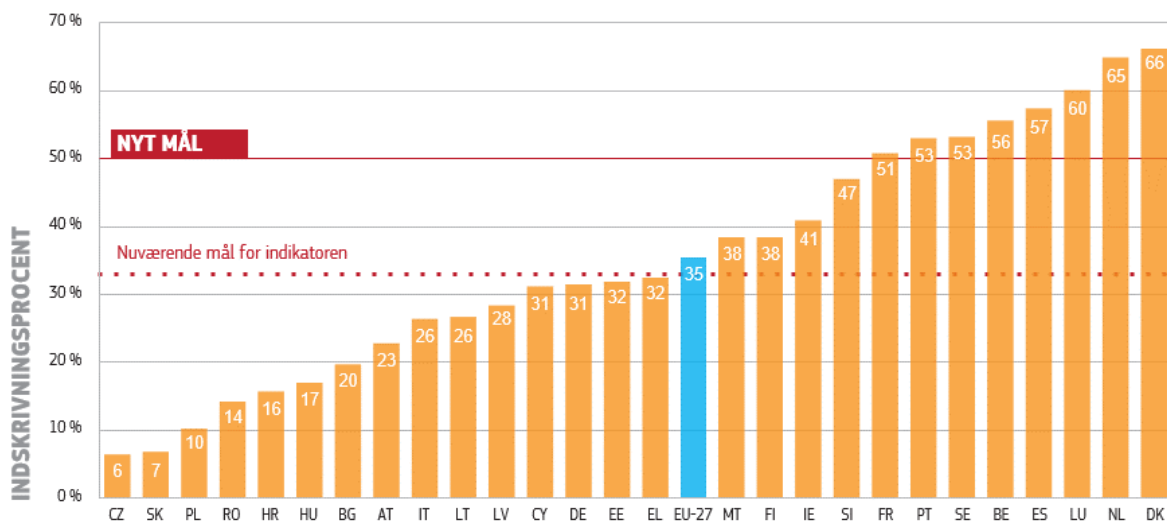
⁷ COM(2021)142 final.

⁸ Rådets henstilling af 14. juni 2021 (EUT C 223 af 22.6.2021).

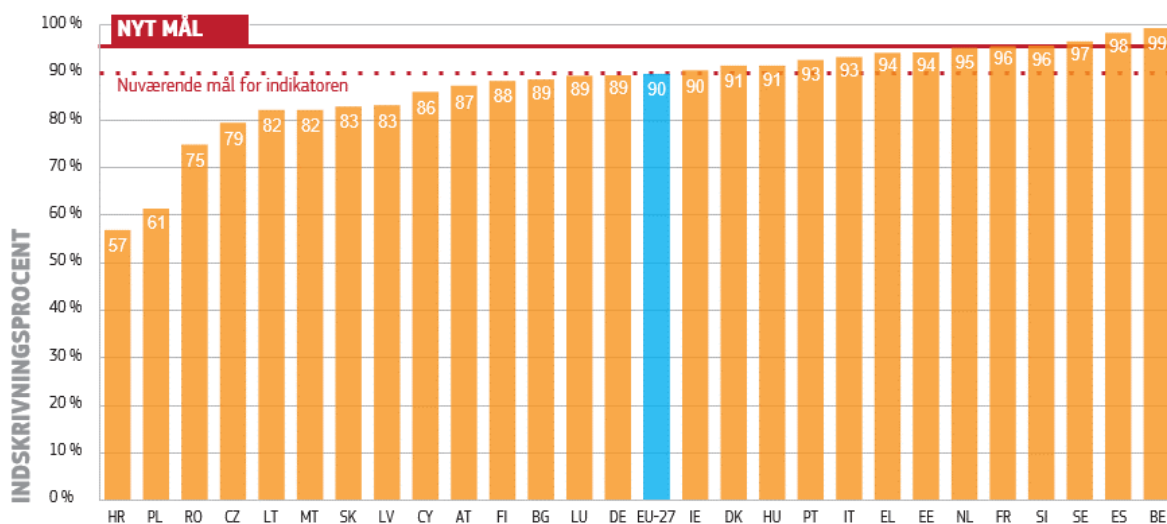
⁹ Det Europæiske Råd i Barcelona den 15.-16. marts 2002. (2002), SN 100/1/02 REV 1

børnepasningsmulighederne. I de seneste 20 år er der gjort betydelige fremskridt, og de oprindelige mål er i gennemsnit nået på EU-plan. Der er dog stadig store forskelle mellem medlemsstaterne, idet mange ikke har nået målene, navnlig for den yngste gruppe af børn og børn fra dårligt stillede miljøer. **Kommissionen foreslår derfor, at Barcelonamålene revideres med henblik på at fastsætte nye ambitiøse, men realistiske mål og stimulere en opadgående konvergens i hele EU, hvorved der sikres reelle fremskridt i alle EU's medlemsstater og regioner.**

Figur 1: Indskrivningsprocent for førskoleundervisning og børnepasningsordninger for børn under tre år (nuværende mål — 33 %, EU SILC-data for 2019)



Figur 2: Indskrivningsprocent for førskoleundervisning og børnepasningsordninger for børn på tre år og derover (nuværende mål — 90 %, EU SILC-data for 2019)





De reviderede Barcelonamål:

Mindst **50 %** af alle børn under tre år og mindst **96 %** af alle børn fra tre år til den obligatoriske skolealder bør deltage i førskoleundervisning og børnepasning.



Hvis andelen af børn under tre år, der deltager i

førskoleundervisning og børnepasning, øges til 50 %, vil det føre til en betydelig stigning i antallet af mødre i arbejde (fra 2 % til 32 %, afhængigt af hvor tæt landet er på dette mål på 50 %, efterspørgslen efter arbejdskraft samt landets beskæftigelsesfrekvens for kvinder).

Den foreslåede revision af Barcelonamålene tilføjer nye dimensioner: 1) deltagelse af børn, der er i risiko for fattigdom eller social udstødelse, og 2) tidsintensitet for deltagelse i førskoleundervisning og børnepasning (dvs. antallet af timer pr. uge).

Disse nye aspekter er særlig vigtige for **børn i sårbare situationer** eller fra dårligt stillede miljøer og deres familier. Dette omfatter navnlig børn med handicap, børn i risiko for fattigdom eller social udstødelse, børn fra hjemløse familier, romabørn¹⁰ og børn fra minoritetsgrupper, børn med migrantbaggrund, flygtningebørn og børn, der flygter fra væbnede konflikter. Det er i barnets tarv for så vidt angår deres fremtidige livsresultater at tilskynde til deltagelse i førskoleundervisning og børnepasning for at fremme social inklusion og bryde den onde cirkel for de socialt udsatte. Samtidig kan mødre i lavindkomsthusholdninger blive mødt med større hindringer for at finde et job, hvis de har begrænsede eller forældede faglige kvalifikationer eller erfaringer. De kan også blive afskrækket fra at komme (tilbage) i arbejde af f.eks. relativt høje udgifter til børnepasning og potentielle modincitamentet fra skatte- og understøttelsessystemet. Tilskyndelse til, at en højere andel af børn fra lavindkomsthusholdninger deltager i førskoleundervisning og børnepasning, kan derfor også have en gavnlig indvirkning på deres mødres tilbagevenden til arbejdsmarkedet.

Førskoleundervisning og børnepasning bør tilbydes i et **tilstrækkeligt antal timer** til, at forældre, navnlig mødre, på en meningsfuld måde kan påtage sig lønnet arbejde. En meget lav intensitet af førskoleundervisning og børnepasning bidrager ikke til en stærk tilknytning til arbejdsmarkedet. Fremskridtene med hensyn til førskoleundervisning og børnepasning i medlemsstaterne skal derfor vurderes under hensyntagen til både den samlede deltagelse og antallet af børnepasningstimer, da de fremhæver forskellige aspekter.

En måde at sikre passende førskoleundervisning og børnepasning på er ved at indføre en lovsikret ret hertil, hvorved de offentlige myndigheder garanterer pladser til alle børn, hvis forældre ønsker det. I de fleste medlemsstater findes der allerede sådanne lovsikrede rettigheder, men startalderen varierer betydeligt. Der bør ideelt ikke være nogen pause mellem tidspunktet for ophør af tilstrækkeligt velbetalt familieorlov og starten på den lovsikrede førskoleundervisning eller børnepasning.



27 % af de børn i alderen 0-2 år, der var truet af fattigdom eller social udstødelse, var tilmeldt førskoleundervisning og børnepasning i EU i 2019. Dette er betydeligt lavere end det samlede gennemsnit, som er **35 %**. Der er også forskelle inden for medlemsstaterne med hensyn til udbuddet af tjenester, der varierer meget mellem landdistrikter og fjernliggende områder og byer.

¹⁰ COM (2020) 620 final af 7.10.2020, EUT 2021 C 93/01.

Pasningsansvaret for børn ophører ikke, når de starter i grundskolen. Hvis forældrenes arbejdstid ikke er forenelig med skoletiden, spiller økonomisk overkommelig pasning af høj kvalitet uden for skolen en vigtig rolle for børnene. Dette kunne omfatte andre støtteydelse såsom lektiehjælp, navnlig for børn fra dårligt stillede miljøer. Desuden bør børn vokse op, lege og blive socialiseret i miljøer, der fremmer en overordnet sund livsstil.

Sammen med denne strategi fremsætter Kommissionen et forslag til Rådets henstilling om revision af Barcelonamålene, hvori medlemsstaterne opfordres til at:

— opfylde de reviderede mål for deltagelse i førskoleundervisning og børnepasning inden udgangen af 2030: mindst 50 % af alle børn under 3 år og mindst 96 % af alle børn fra 3 år til den skolepligtige alder bør deltage i førskoleundervisning og børnepasning (hvoraf sidstnævnte mål allerede er aftalt inden for rammerne af det europæiske uddannelsesområde)

— sikre et tilstrækkeligt antal timers førskoleundervisning og børnepasning, således at forældre på meningsfuld vis kan udøve lønnet arbejde

— udligne forskellen med hensyn til deltagelse i førskoleundervisning og børnepasning mellem børn, der er truet af fattigdom eller social udstødelse, og alle andre børn

— træffe foranstaltninger til at forbedre kvaliteten af, adgangen til og den økonomiske overkommelighed af inklusiv førskoleundervisning og børnepasning for alle børn og indføre en lovsikret ret til førskoleundervisning og børnepasning under hensyntagen til tilgængeligheden og varigheden af tilstrækkeligt velbetalt familieorlov

— forbedre arbejdsvilkårene for personale i førskoleundervisning og børnepasning, samtidig med at der træffes foranstaltninger til at forbedre balancen mellem arbejdsliv og privatliv for forældre og til at mindske den kønsbestemte plejeforskel.

Kommissionen vil:

— fortsat resolut at støtte medlemsstaterne i deres respektive bestræbelser på at udforme og gennemføre reformer inden for førskoleundervisning og børnepasningsordninger via strategirammen for det europæiske uddannelsesområde og instrumentet for teknisk støtte, herunder for at sikre tilgængeligheden, den økonomiske overkommelighed, kvaliteten og inklusiviteten af førskoleundervisning og børnepasningsordninger samt udviklingen af ordentlige overvågnings- og evalueringsystemer. Den vil fortsat overvåge og vejlede medlemsstaterne i deres indsats på dette område gennem det europæiske semester med målrettede analyse og støtte og gennem fremme og lette udvekslingen af god praksis, gensidig læring og teknisk kapacitetsopbygning.

2.2. LANGTIDSPLEJE

Flere instrumenter og initiativer på EU-plan danner grundlag for en fælles strategisk vision for langtidspleje i EU. EU's charter om grundlæggende rettigheder anerkender ældres ret til at leve et værdigt og uafhængigt liv og til at deltage i det sociale og kulturelle liv. Det stadfæster retten for personer med handicap til at nyde gavn af foranstaltninger, der skal sikre deres uafhængighed, deres sociale og erhvervsmæssige integration og deres deltagelse i samfundslivet. Princip 18 i den europæiske søjle for sociale rettigheder fastsætter retten til

adgang til økonomisk overkommelig langtidspleje af høj kvalitet, navnlig hjemmepleje og pleje i nærmiljøet. Kommissionen hjælper medlemsstaterne med at imødegå udfordringerne i forbindelse med langtidspleje ved at foretage fælles analysearbejde og udveksle bedste praksis og gensidig læring. Den overvåger den politiske udvikling i løbet af det europæiske semester og støtter reformer og investeringer gennem EU-finansiering.

Der er imidlertid behov for en mere målrettet EU-indsats for at stimulere politiske reformer. Ofte står langtidspleje ikke i et rimeligt forhold til behovene, er ikke økonomisk overkommelige og lever ikke op til et passende højt kvalitetsniveau. Desuden er der fortsat betydelige udfordringer med hensyn til at sikre overholdelsen af principperne om lighed, valgfrihed, retten til en uafhængig tilværelse og forbud mod enhver form for segregering for personer med behov for langtidspleje. Arbejdsvilkårene i plejesektoren er vanskelige, og lønningerne er lave, hvilket til dels forklarer manglen på arbejdskraft i sektoren. For at afhjælpe disse strukturelle svagheder foreslår Kommissionen en henstilling fra Rådet, der fastlægger en omfattende politisk ramme for investeringer og reformer inden for langtidspleje og flere supplerende støtteforanstaltninger.

Sammen med denne strategi fremsætter Kommissionen et forslag til Rådets henstilling om langtidspleje, hvori medlemsstaterne opfordres til at træffe foranstaltninger til at tackle fælles udfordringer inden for langtidspleje. Navnlige gælder for forslaget til henstilling, at det:

- opfordrer medlemsstaterne til at styrke den sociale beskyttelse af langtidspleje og forbedre tilstrækkeligheden og tilgængeligheden af langtidsplejeydelser*
- foreslår et sæt kvalitetsprincipper og retningslinjer for kvalitetssikring, der bygger på tidligere arbejde i Udvalget for Social Beskyttelse på dette område*
- opfordrer til, at der gøres en indsats for at forbedre arbejdsvilkårene og opkvalificerings- og omskolingsmulighederne i plejesektoren, samtidig med at der sættes fokus på det betydelige bidrag fra uformelle plejere samt deres behov for støtte*
- opstiller en række principper for forsvarlig politisk styring og bæredygtig finansiering.*

Der er behov for en strategisk og integreret tilgang til pleje. Tilgange, der er personcentrerede og befordrende for en uafhængig tilværelse, mangler ofte, hvilket forværrer af utilstrækkelig integration mellem langtidspleje og sundhedspleje eller mellem uformel pleje, hjemmepleje, pleje i nærmiljøet og institutionspleje. Den personcentrerede tilgang indebærer, at der tilbydes et udvalg af ydelser i overensstemmelse med folks behov, og at overgangen fra institutionel pleje til hjemmepleje og pleje i nærmiljøet forbedres. Langtidsplejeydelser, der er godt integreret med sundhedspleje og tilbyder gode plejeløsninger, herunder for personer i palliativ pleje, forbedrer livskvaliteten og sundhedsresultaterne og kan øge omkostningseffektiviteten og bidrage til at mindske byrden på hospitaler og andre sundhedsinstitutioner. Målrettet ekspertbistand kan hjælpe medlemsstaterne med at udforme og indføre integrerede plejetilgange til gavn for både langtidspleje og sundhedssystemer.



Det globale marked for IKT-løsninger til overvågning af sundhedsydelse i private hjem forventedes at vokse fra næsten 11 mia. EUR i 2016 til ca. 32 mia. EUR i 2021, mens det europæiske marked for robotter og andre hjælpemidler til ældre anslås til ca. 13 mio. EUR i 2016 med klare udsigter til yderligere vækst.

Den digitale omstilling giver også mange muligheder. Selv om teknologi ikke kan eller bør erstatte menneskelig interaktion, som er kernen i plejearbejdet, kan innovative digitale løsninger såsom informations- og kommunikationsteknologi, hjælpemiddelteknologi, telepleje, telesundhed, kunstig intelligens og robotteknologi forbedre adgangen til økonomisk overkommelige plejeydelser af høj kvalitet og medvirke til en uafhængig tilværelse. De har også potentiale til at øge arbejdsproduktiviteten i sektoren ved at overtage visse besværlige eller farlige opgaver for plejepersonale, forbedre sagsbehandlingen og sikkerheden og sundheden på arbejdspladsen, hjælpe med fjernovervågning af plejemodtagere

og lette uddannelse og rekruttering af plejepersonale. Investeringer i disse teknologier skal ledsages af investeringer i digitale færdigheder, fjernelse af adgangsbarrierer for personer med handicap og forbedring af konnektiviteten i landdistrikter og fjerntliggende områder.

Kommissionen støtter en bred vifte af forskning og innovation inden for digitale værktøjer til et aktivt og sundt liv og inden for integreret og personcentreret pleje.

Europæiske politikker fremmer den digitale omstilling, herunder digitalisering af offentlige tjenester gennem Europas digitale årti og digitale offentlige tjenester, der omfatter og er tilgængelige for personer med handicap. Forslaget om at oprette et europæisk sundhedsdataområde¹¹ har til formål at give enkeltpersoner mulighed for at dele deres egne sundhedsdata med sundhedstjenesteydere efter eget valg med henblik på bedre levering af sundhedsydelser. Selv om der findes en lang række vellykkede praksisser, og innovationen i denne sektor vokser støt, kræver en øget anvendelse af innovativ teknologi og digitale løsninger til pleje, at der indføres en befordrende ramme, som kan bidrage til at videreformidle god praksis.

Politiske reformer kan også støttes af internationalt samarbejde. Covid-19-pandemien og de demografiske udfordringer har sat langtidspleje højt på den globale politiske dagsorden. Internationalt tilgængelig ekspertise kan styrke evidensbaseret politikudvikling, også på EU-plan. Den Internationale Arbejdsorganisations (ILO's) globale opfordring til handling for en menneskecentreret genopretning efter covid-19-krisen i 2021, som er inklusiv, bæredygtig og modstandsdygtig, understregede de betydelige muligheder for anstændigt arbejde i plejesektoren. Den fremhævede behovet for at investere i plejesektoren, løse problemet med underudnyttelse af ressourcer og forbedre arbejdsvilkårene. ILO's arbejde med social beskyttelse og arbejdsvilkår for plejere, deriblandt hushjælp og indeboende plejere, udgør et godt analytisk grundlag for udfordringerne i sektoren i hele verden og de relevante internationale standarder. Integreret pleje og langtidspleje er også kernen i de foranstaltninger, som Verdenssundhedsorganisationen (WHO) iværksætter under FN's tiår for sund aldring. Tæt koordinering mellem medlemsstaterne kan bidrage til at øge virkningen af disse initiativer og sætte EU i stand til at spille en mere fremtrædende rolle i håndteringen af de globale demografiske udfordringer. Det analytiske arbejde, som Organisationen for Økonomisk Samarbejde og Udvikling (OECD) med støtte fra Kommissionen har udført med henblik på at måle effektiviteten af social beskyttelse, kan også være en rettesnor for en forsvarlig politikudformning med henblik på at øge den sociale beskyttelse af langtidspleje.

¹¹ COM(2022) 197 final.

Kommissionen vil:

— tilbyde direkte teknisk støtte fra instrumentet for teknisk støtte til medlemsstaterne under et nyt flagskibsprojekt "**Towards person-centred integrated care**". En sådan støtte har til formål at lette reformer i overensstemmelse med forslaget til Rådets henstilling om adgang til økonomisk overkommelig langtidspleje af høj kvalitet. Flagskibet vil efter anmodning hjælpe medlemsstaterne med at udforme og gennemføre reformer, der tager sigte på at styrke koordineringen mellem sundhed, social omsorg og langtidspleje og integrationen af de forskellige niveauer af pleje, ved at sætte personen i centrum for ydelserne for at sikre bedre adgang til og bedre kvalitet af plejen i alle faser af livet.

— inden for rammerne af det kommende **Horisont Europa-partnerskab "Transforming health and care systems"** [Ændring af sundheds- og plejesystemerne] finansiere et videntcenter for innovative teknologier og/eller digitale løsninger inden for sundhed og pleje. Knudepunktet vil støtte vurderingen og muligheden for at overføre god praksis og fungere som et forum for opbygning af lokalsamfund og udveksling. Som supplement hertil vil der under Horisont Europa og programmet for et digitalt Europa være adgang til finansiering af forskning og innovation til personcentreret pleje og udbredelse af digitale løsninger.

— etablere et **strategisk partnerskab med WHO** for at yde landespecifik støtte til udformning og gennemførelse af politiske foranstaltninger for langtidspleje af høj kvalitet, herunder gennem integrerede plejeydelser. Disse vil blive suppleret med et frit tilgængeligt videnregister og støtte til interessenters tværfaglige videnuudveksling.

Kommissionen opfordrer:

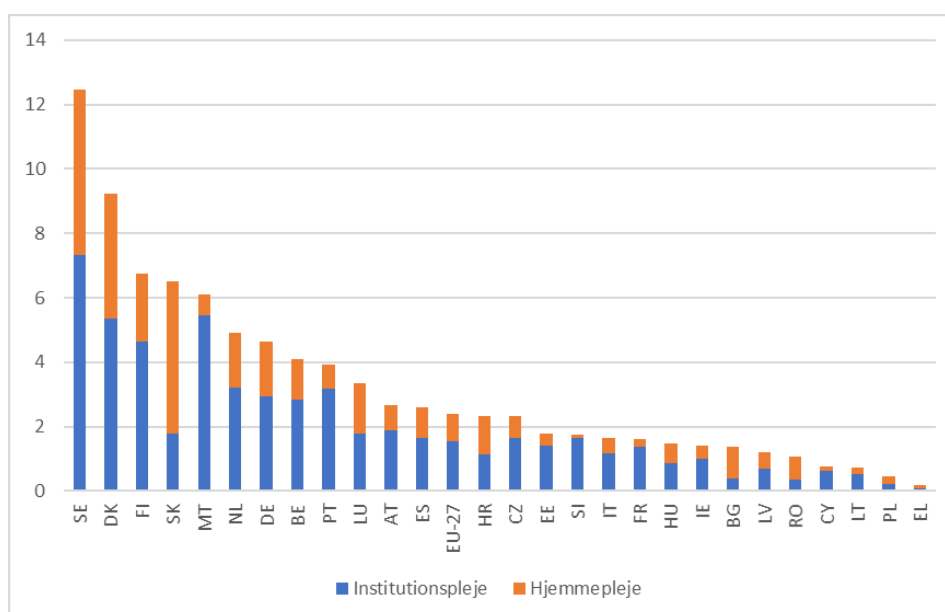
medlemsstaterne, arbejdsmarkedets parter og civilsamfundet til at udnytte potentialet i og integrere digitale løsninger i forbindelse med udformning, gennemførelse og overvågning af politikker og tilhørende finansiering til pleje.

3. PLEJESEKTOREN SKAL GØRES MERE MODSTANDSDYGTIG OG KØNSBALANCERET

3.1. FORBEDRING AF ARBEJDSVILKÅRENE I PLEJESEKTOREN

Plejesektoren har et stort potentiale til at skabe flere job, navnlig som følge af befolkningens aldring. Det vil være nødvendigt at tilføre mere end 1,6 mio. langtidsplejemedarbejdere senest inden 2050 for at bevare langtidsplejedækningen på samme niveau som i dag. For at imødekomme den stigende efterspørgsel efter pleje skal sektoren ikke blot fastholde personalet, men også tiltrække flere arbejdstagere med de rette kvalifikationer.

Figur 3: Antal (fuldtidsækvivalenter) langtidsplejearbejdere pr. 100 personer på 65 år og derover, 2019



Kilde: EU Labour Force Survey, 2019, in: Barslund, M., et al., 2021.

Manglen på arbejdskraft i EU er imidlertid stadig mere markant, og dette ses navnlig i genopretningen af arbejdsmarkedet efter pandemien. Den afspejler strukturelle udfordringer såsom aldring, den dobbelte grønne og digitale omstilling og bekæmpelse af klimakrisen, dårlige arbejdsvilkår i visse sektorer og erhverv og mangel på kvalificeret arbejdskraft. Plejesektoren er særlig hårdt ramt af mangel på arbejdskraft på grund af ofte vanskelige arbejdsvilkår og lave lønninger.



I 2021 var **sygeplejersker**, sygehjælpere og hjemmehjælpere blandt de 19 erhverv med **akut personalemangel** i en række EU-lande¹¹.



Mange EU-lande har allerede **mangel på arbejdskraft i sektoren**, idet én ud af seks jobannoncer er inden for langtidspleje.

Da plejesektoren er en af de mest kønsopdelte sektorer, kan tiltrækning af en mere forskelligartet arbejdsstyrke, navnlig rekruttering af flere mænd, bidrage til at mindske kønsopdelingen på arbejdsmarkedet og modvirke kønsstereotyper på alle plejeniveauer. Selv om jobskabespotentialet er højere i landdistrikter, hvor befolkningen i gennemsnit er ældre, er manglen på arbejdskraft også mere udtalt der, eftersom befolkningen i den arbejdsdygtige alder er mindre, og især kvinder er tilbøjelige til at flytte væk¹².

Bedre arbejdsvilkår og bedre lønninger understøttet af en stærk social dialog, uddannelse og erhvervsuddannelse vil gøre plejjob mere attraktive. Arbejdstagere inden for langtidspleje, førskoleundervisning og børnepasning bør effektivt kunne udøve deres sociale og arbejdsmarkedsmæssige rettigheder, uanset typen af beskæftigelse, og uanset om de er

¹² Jf. SWD(2021) 167final.

ansatte eller selvstændige eller arbejder via digitale arbejdsplatforme. Ved at give plejemedarbejdere karriereudviklingsmuligheder gennem omskoling og opkvalificering kan sektoren blive mere modstandsdygtig over for uventede chok såsom covid-19-pandemien og hjælpe arbejdstagerne med at gøre karriere. Bedre arbejdsvilkår vil også bidrage til at tiltrække flere mennesker til erhvervet, herunder mænd, og dermed forbedre kønsbalancen i sektoren.

Plejepersonale er afgørende for at opfylde samfundets plejebæhov, men deres arbejde er undervurderet. Covid-19-pandemien viste et misforhold mellem lønniveauet og den afgørende værdi af omsorgsarbejde. Lav løn kan også kædes sammen med kønsstereotyper, der ligestiller de bløde færdigheder, der kræves til pleje, såsom kommunikation, empati eller samarbejde, som færdigheder, der ligger naturligt til kvinder, og som ikke er ordentligt anerkendt i den økonomiske værdi af deres arbejde¹³. Udfordringer i forbindelse med sundhedsplejens økonomiske overkommelighed kan lægge et nedadgående pres på lønningerne. I betragtning af den store andel af kvinder, der arbejder i sektoren, kan stigende lønninger bidrage til at mindske den samlede kønsbestemte lønforskel og dermed også pensionsforskellen.

Plejesektoren har brug for bedre processer for arbejdsmarkedsdialoger på nationalt plan og EU-plan. Sociale tjenester, herunder førskoleundervisning, børnepasning og langtidspleje, udgør en stor økonomisk sektor. Men af forskellige årsager, herunder udbredelsen af ulovlig beskæftigelse i denne sektor, er store dele af arbejdsstyrken inden for langtidspleje ikke repræsenteret i arbejdsmarkedsdialogprocesser i mange medlemsstater. Dette kan skabe en ond cirkel med ugunstige arbejdsvilkår og lave lønninger, der resulterer i en høj udskiftning blandt plejemedarbejdere, hvilket igen fører til lavere arbejdstagerrepræsentation og mangel på pres for at forbedre arbejdsvilkårene. En effektiv arbejdsmarkedsdialog og kollektive overenskomstforhandlinger, herunder på EU-plan, kan bidrage til at tackle arbejdsstyrkens udfordringer i plejesektoren.

Andre EU-initiativer bidrager til at forbedre plejepersonalets situation. Den europæiske dagsorden for færdigheder¹⁴ har, navnlig via partnerskaber under pagten for færdigheder, et stort potentiale til at støtte opkvalificering og omskoling i plejesektoren. EU-lovgivningen om gennemsigtige og forudsigelige arbejdsvilkår¹⁵ og mindstelønninger gavner omsorgspersoner i hele EU. EU's strategiramme for sundhed og sikkerhed på arbejdspladsen for 2021-2027¹⁶ indeholder foranstaltninger til forbedring af arbejdstagernes



EU's platformsøkonomi i den indenlandske og indenlandske servicesektor er vokset fra 0,8 mia. EUR i 2016 til 1,5 mia. EUR i 2020 og forventes at vokse endnu mere.

sundhed og sikkerhed. Efter Rådets henstilling om adgang til social beskyttelse¹⁷ forpligtede medlemsstaterne sig til at udvide adgangen til sociale beskyttelsessystemer til arbejdstagere i atypiske former for beskæftigelse, herunder deltidsbeskæftigede. Kommissionen fremsatte også lovgivningsforslag om forbedring af arbejdsvilkårene inden for platformsarbejde¹⁸ og styrkelse af løngennemsigtheden¹⁹, som, når de blev vedtaget af Europa-Parlamentet og Rådet, kunne bidrage til bedre arbejdsvilkår i sektoren.

Ikke desto mindre fremhævede nylige rapporter og covid-19-pandemien de vanskelige arbejdsvilkår i langtidsplejesektoren. Plejepersonalet udsættes løbende for fysiske og psykiske sundhedsrisici. Udfordringen med social adfærd, herunder verbal og fysisk vold,

¹³ Jf. SWD(2021) 41 final.

¹⁴ COM/2020/274 final.

¹⁵ Direktiv (EU) 2019/1152 af 20.6.2019.

¹⁶ COM/2021/323 final.

¹⁷ 2019/C 387/01.

¹⁸ Jf. COM(2021) 762 final.

¹⁹ Jf. COM(2021) 93 final.

mobning og seksuel chikane, er et udbredt problem, navnlig for medarbejdere inden for langtidspleje. Atypiske kontrakter og den konstante stigning i platformsarbejde spiller en stadig større rolle i plejesektoren. Dette skaber udfordringer såsom arbejdstagere med begrænset adgang til social beskyttelse, arbejdstagerrettigheder og passende sundhed og sikkerhed på arbejdspladsen. Der er behov for at foretage en grundig gennemgang af de håndhævelsesmæssige mangler i EU's retlige ramme for arbejdsvilkår i langtidsplejesektoren. ILO-konvention nr. 190 udgør sammen med den ledsagende henstilling 206 en international ramme for forebyggelse, afhjælpning og afskaffelse af vold og chikane på arbejdsmarkedet. I betragtning af at socialøkonomiske aktører er vigtige udbydere af langtidsplejetjenester og dens deltagelsesbaserede styringsmodel, er der desuden mulighed for mere indgående forskning i socialøkonomiens bidrag til forbedring af arbejdsvilkårene i plejesektoren.

Hushjælp, hvoraf mange er kvinder og ofte har migrantbaggrund, er underlagt nogle af de ringeste arbejdsvilkår i langtidsplejearbejdsstyrken. De arbejder ofte sort eller som proformaselvstændige, har ekstremt lave lønninger og nægtes sommetider grundlæggende arbejdstagerrettigheder såsom passende hvileperioder og løn. ILO-konvention nr. 189 fastsætter standarder for anstændige arbejdsvilkår for hushjælp, deriblandt indeboende plejere, men ratificeringen halter bagefter, idet konventionen kun er blevet ratificeret af otte EU-lande.

Kommissionen vil:

— *sammen med arbejdsmarkedets parter fortsat undersøge, hvordan der kan etableres en ny sektorspecifik arbejdsmarkedsdialog om sociale ydelser på EU-plan*

— *foreslå øget støtte til kapacitetsopbygning til arbejdsmarkedsdialog på nationalt plan i plejesektoren gennem indkaldelser af forslag vedrørende arbejdsmarkedsdialog og finansiering fra Den Europæiske Socialfond+*

— *finansiere projekter under programmet for borgere, ligestilling, rettigheder og værdier med henblik på at fastlægge kriterier for vurdering af den sociale og økonomiske værdi af arbejde i forskellige sektorer, herunder plejesektoren*

— *gennemgå anvendelsen af EU's standarder for arbejdsvilkår, bl.a. for indeboende plejere, i samarbejde med EU's decentrale agenturer. Gennemgangen vil bygge på den kommende oversigt over sikkerhed og sundhed på arbejdspladsen for sundheds- og langtidsplejesektoren. Resultaterne af gennemgangen vil være genstand for debatter og støtte bedre håndhævelse på nationalt plan, eventuelt understøttet af vejledning om forbedring af arbejdsvilkårene i sektoren for langtidspleje.*

— *udnytte alle muligheder for at finansiere forskning i arbejdsvilkår i den sociale økonomi under Horisont Europa, herunder i plejesektoren.*

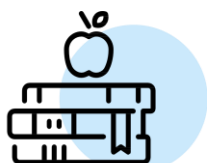
Kommissionen opfordrer:

— *medlemsstaterne og arbejdsmarkedets parter på EU-plan og på nationalt plan til at fremme en effektiv arbejdsmarkedsdialog og indgå kollektive overenskomster for plejesektoren med det formål at sikre plejemedarbejdere rimelige arbejdsvilkår og passende lønninger*

— *medlemsstaterne til at afhjælpe mangler i gennemførelsen og håndhævelsen af EU's arbejdsret og gældende EU-ret om arbejdsvilkår i plejesektoren og til at ratificere og gennemføre ILO-konvention nr. 189 om hushjælp. Den opfordrer også medlemsstaterne til at tage skridt til at formalisere og regulere den særlige situation for hushjælp og indeboende plejere.*

— medlemsstaterne til at imødegå **risici på arbejdspladsen i forbindelse med vold og chikane** i plejesektoren og vedtage Rådets afgørelse om bemyndigelse af medlemsstaterne til at ratificere ILO-konvention nr. 190 om vold og chikane på arbejdsmarkedet.

Lovlig migration kan være en vigtig drivkraft til at afhjælpe manglen på arbejdskraft. Allerede i dag arbejder mange mennesker fra lande uden for EU i plejesektoren. Men migrantplejearbejdere arbejder ofte sort eller under usikre forhold. Meddelelsen "Attracting Skills and Talent in the EU" [tiltrækning af færdigheder og talent til EU]²⁰ understreger, at bæredygtige og lovlige migrationsveje fra lande uden for EU til arbejde i plejesektoren kan give både migrantplejearbejdere mulighed for at starte en karriere i EU og EU-landene mulighed for at få imødekommet deres efterspørgsel efter job. Disse muligheder kan også være nyttige for mennesker, der er flygtet fra den russiske aggression i Ukraine, navnlig erfarne plejere, som ønsker at søge arbejde under deres ophold i EU. Der er behov for at vurdere, om og i hvilket omfang EU-værktøjer kan bidrage til at forbedre migrantplejearbejderen indrejse i EU til gensidig fordel for alle medlemsstater og oprindelseslande, samtidig med at den etiske rekruttering af migranter sikres.



En fjerdedel af langtidsplejearbejderne føler, at de har brug for yderligere uddannelse for at kunne varetage deres opgaver.

Opkvalificerings- og omskolingsmuligheder vil forbedre plejearbejdets tiltrækningskraft og kvalitet. For at forbedre kvaliteten af pleje og reducere personaleudskiftningen vil det være nødvendigt at sikre, at alle former for plejepersonale kan deltage i både grunduddannelse og videreuddannelse af høj kvalitet samt løbende faglige udviklingsprogrammer i løbet af deres karriere. De fleste langtidsplejearbejdere har et mellemhøjt kvalifikationsniveau, og de færdigheder, der kræves, udvikler sig konstant og bliver stadig mere komplekse. Sektoren har brug for arbejdstagere med bløde færdigheder, digitale færdigheder og specialiseret viden (f.eks. om

visse typer sygdomme som Alzheimers eller kroniske sygdomme eller om diagnostik og behandlingsmetoder, f.eks. via telepleje).

Kommissionen vil:

— inden udgangen af 2022 iværksætte en undersøgelse, der **kortlægger de nuværende indrejsebetingelser og rettigheder for langtidsplejearbejdere fra lande uden for EU i medlemsstaterne.** Kommissionen vil også undersøge merværdien og gennemførligheden af at udvikle **ordninger på EU-plan for at tiltrække plejepersonale** under hensyntagen til den etiske dimension af sådanne ordninger, jf. initiativet "Attracting Skills and Talent in the EU". Der kan også udvikles talentpartnerskaber for flere økonomiske sektorer, herunder langtidspleje, på et efterspørgselsstyret grundlag, samtidig med at der tages hensyn til risikoen for hjerneflugt.

— fremme **mulighederne for personale inden for førskoleundervisning og plejepersonale** under Erasmus+- programmerne for løbende at udvikle deres faglige kompetencer gennem udformning af førskoleundervisning og børnepasningsprogrammer, innovative undervisningsmetoder og nyt materiale til støtte for børns læring

— fremme etableringen af et **færdighedspartnerskab inden for rammerne af pagten for færdigheder** i sektoren for langtidspleje. Partnerskabet bør omfatte digitale færdigheder og udvikling af tilsvarende læseplaner inden for rammerne af den europæiske dagsorden for

²⁰ COM/2022/657 final.

færdigheder og bygge på synergier med omfattende partnerskaber inden for relevante sektorer (f.eks. sundhedspleje, nærhed og sociale tjenester). Indkaldelser af forslag inden for rammerne af Erasmus+-programmet vil støtte sektorsamarbejde om langtidspleje (f.eks. alliancen for sektorsamarbejde om færdigheder).

— træffe specifikke foranstaltninger vedrørende **digitale færdigheder inden for sundheds- og plejesektoren** under det digitale program ved at iværksætte indkaldelser af forslag til masterkurser og kortvarig uddannelse og under EU4Health-arbejdsprogrammet ved at give **sundhedsarbejdere, herunder sygeplejersker, mulighed for faglig udvikling**

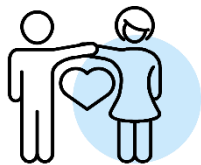
— tilvejebringe **viden om færdigheder vedrørende nuværende og fremtidige kvalifikationsbehov og -tendenser** i sektoren for langtidspleje i tæt samarbejde med Cedefop. Dette arbejde bør bygge på Cedefops innovative værktøj til analyse af onlinestillingsopslag (Skills OVATE) og værktøjskassen til information om arbejdsmarkedet.

Kommissionen opfordrer:

— medlemsstaterne og arbejdsmarkedets parter på EU-plan og på nationalt plan til at træffe foranstaltninger til at lette opkvalificering og omskoling af plejepersonale i overensstemmelse med den europæiske dagsorden for færdigheder og dens foranstaltninger, navnlig pagten for færdigheder.

3.2. EN BEDRE BALANCE MELLEM ARBEJDS- OG OMSORGSFORPLIGTELSE

Investering i plejesektoren vil bidrage til at sikre, at uformel pleje bliver et valg snarere end en nødvendighed. Pleje af pårørende har en stor samfundsmæssig og økonomisk værdi. Eksempelvis skønnes værdien af de timer, som uformelle plejere bruger på at yde langtidspleje, at udgøre ca. 2,5 % af EU's BNP, hvilket er højere end de offentlige udgifter til langtidspleje. Derudover bør personer med omsorgsforpligtelser have mulighed for at vælge, i hvilket omfang de ønsker at kombinere pleje med lønnet arbejde. De bør derfor have adgang til tjenester, der gør det muligt for dem at forene deres omsorgsforpligtelser med deres arbejdsliv.



Det anslås, at i gennemsnit omkring **52 mio. mennesker** i hele EU yder **uformel langtidspleje** til pårørende eller venner på ugentlig basis, hvilket svarer til næsten **80 % af alle langtidsplejere**.

At yde pleje har store konsekvenser for uformelle plejere, herunder negative virkninger for deres nuværende og fremtidige indkomst og deres mentale sundhed. Kvinder yder størstedelen af plejen, og dette får dem ofte til at tilpasse deres arbejdsmønstre til omsorgsforpligtelser, herunder ved at tage karriereafbrydelser, arbejde på deltid eller helt og for tidligt forlade arbejdsmarkedet. Dette er især en udfordring for enlige forældre, hvoraf langt størstedelen er kvinder. Nogle står over for en dobbelt byrde i forbindelse med samtidig pasning af børn og andre

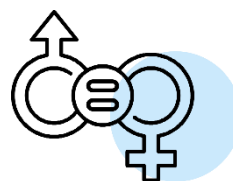
familiemedlemmer, over for hvem de har forsørgerpligt. I 2019, lige inden pandemien brød ud, angav ca. en tredjedel (32,6 %) af kvinder i alderen 25-49 år uden for arbejdsstyrken (men kun 7,6 % af de erhvervsinaktive mænd), at omsorgsforpligtelser var hovedårsagen til, at de ikke søgte beskæftigelse.

Plejeudgifter er afgørende for at sætte folk i stand til at kombinere arbejds- og omsorgsopgaver, men de kan ikke gøre det alene. Derfor hedder det i princip 9 i den europæiske søjle for sociale rettigheder, at forældre og personer med omsorgsforpligtelser har ret til passende orlov, fleksible arbejdsordninger og adgang til plejeudgifter. Foranstaltninger til opnåelse af balance mellem arbejdsliv og privatliv bør hjælpe arbejdstagerne med at forene deres omsorgsforpligtelser med arbejde, mens plejeudgifter delvist kan kompensere for de timer, der bruges til at yde pleje. Øget adgang til særlig orlov og familieorlov og fleksible

arbejdstidsordninger såsom deltidsarbejde, telearbejde og flekstid kan hjælpe arbejdstagerne med at forbedre balancen mellem arbejdsliv og privatliv.

En af de grundlæggende årsager til forskellen i den tid, kvinder og mænd bruger på ulønnet omsorgsarbejde, er stereotyper om kvinders og mænds roller og ansvar i privatlivet og på arbejdspladsen. Dette kan kun tackles ved at anlægge en forandringstilgang, der har til formål at nyvurdere omsorgsarbejde og bekæmpe stereotyper, således at mænd og kvinder opfattes som lige egnede til at yde pleje og til at være fagfolk eller ledere i plejesektoren.

Direktivet om balance mellem arbejdsliv og privatliv²¹, som medlemsstaterne blev pålagt at gennemføre i national lovgivning senest i august 2022, fremmer en mere ligelig fordeling af omsorgsforpligtelserne. Det indfører ikkeoverførbare rettigheder til familieorlov og fleksible arbejdstidsordninger for både kvinder og mænd. Det er specifikt udformet med henblik på at tilskynde mænd til at udnytte disse rettigheder. Direktivet fastsætter også, at omsorgspersoner, der udøver disse rettigheder, ikke må behandles ugunstigt eller diskrimineres på arbejdspladsen. Arbejdstagere med omsorgsforpligtelser skal være opmærksomme på de nye rettigheder, som direktivet giver, og arbejdsgiverne skal tilskyndes til at indføre politikker, der fremmer balancen mellem arbejdsliv og privatliv, også i lyset af indførelsen af nye (tele-)arbejdsordninger, som covid-19 har affødt.



Forskellen i mænds og kvinders beskæftigelsesfrekvens i EU faldt fra **13,4 procentpoint i 2009** til **10,8 procentpoint i 2021**, men fremskridtet er på det seneste gået i stå. Denne tendens til **stagnation** vil skulle vendes, hvis EU skal nå målet om som minimum at **halvere den kønsbestemte forskel i beskæftigelsesfrekvensen senest i 2030** i forhold til 2019. I praksis betyder dette, at kvinders beskæftigelsesfrekvens skal stige mindst tre gange hurtigere end mænds.

Europa-Kommissionen — Det Fælles Forskningscenter, Impact on female employment of revising the Barcelona targets for childcare (GENDERMOD), september 2022.

Adgangen til passende støtteydelse og foranstaltninger for uformelle plejere såsom rådgivning, psykologisk støtte eller aflastning er ofte begrænset og skævt fordelt.

Mange uformelle plejere får ikke tilstrækkelig uddannelse i at tage sig af en plejkrævende person, hvilket undertiden fører til følelser af overbelastning eller endda mentale sundhedsproblemer (f.eks. udbrændthed). Især for ældre uformelle plejere kan omsorgsforpligtelser være en udfordring og påvirke deres eget sunde liv. Der er mulighed for at fremme god praksis med hensyn til at støtte uformelle plejere, f.eks. ved at udnytte Verdenssundhedsorganisationens ekspertise. Politikker til formalisering af uformel pleje, f.eks. gennem tjenesteydelseskontrakter med offentlige myndigheder, kan være til gavn for uformelle plejere og deres omsorgskrævende pårørende og bidrage til at anerkende og værdsætte bedre plejetilbud.

Kommissionen vil:

— *overvåge udnyttelsen af de nye rettigheder, der er omfattet af direktivet om balance mellem arbejdsliv og privatliv, herunder gennem den **overvågningsramme**, der er udarbejdet af Beskæftigelsesudvalget og Udvalget for Social Beskyttelse vedrørende **benyttelsen af familieorlov og fleksible arbejdstidsordninger for kvinder og mænd med omsorgsforpligtelser***

— *iværksætte en **oplysningskampagne** om de nye rettigheder i henhold til direktivet om balance mellem arbejdsliv og privatliv*

— *dække den ulige fordeling af ulønnet omsorgsarbejde i sin kommende **kommunikationskampagne om bekæmpelse af kønsstereotyper***

²¹ Direktiv (EU) 2019/1158 (EUT 2019, L 188).

— samarbejde med EQUINET om at finde frem til foranstaltninger til at **tackle en eventuel ugunstig behandling i medlemsstaterne af arbejdstagere, der tager familieorlov**, herunder gennem samarbejde mellem ligestillingsorganer og andre aktører

— støtteordninger, der fremmer familievenlig praksis i virksomheder, tilskynder både kvinder og mænd til at udnytte de nye rettigheder og fremmer mænds rolle i pleje og familieansvar under programmet for **borgere, ligestilling, rettigheder og værdier**

— fremme bedre **anvendelse og udbredelse af WHO's værktøjer** og undervisningsmateriale om de støtteforanstaltninger, der er til rådighed for uformelle plejere.

Kommissionen opfordrer medlemsstaterne til at:

— **bekæmpe kønsstereotyper** og fremme en mere ligelig fordeling af omsorgsforpligtelserne mellem kvinder og mænd

— **udforme støtteforanstaltninger for uformelle plejere**, f.eks. rådgivning, psykologisk støtte, aflastningspleje og/eller tilstrækkelig finansiel støtte, som ikke hæmmer arbejdsmarkedsdeltagelsen, sammen med politikker til formalisering af uformel pleje.

4. INVESTERING I PLEJE

De offentlige udgifter til pleje varierer betydeligt fra medlemsstat til medlemsstat. Dette afspejler forskellige tilgange til tilrettelæggelse, kvalitet og værdiansættelse af omsorgsarbejde og, for så vidt angår langtidspleje, forskellig vægt på formel og uformel pleje.



Udgifterne til førskoleundervisning og børnepasning varierer mellem 0,1 og 1,7 % af BNP i EU og er steget en anelse i løbet af de seneste 20 år.



De offentlige udgifter til langtidspleje varierer fra under 1 % af BNP i halvdelen af medlemsstaterne til over 3 % af BNP i andre lande. I gennemsnit udgjorde de offentlige udgifter til langtidspleje 1,7 % af EU's BNP i 2019, hvilket er relativt lavt sammenlignet med værdien af de timers langtidspleje, der ydes af uformelle plejere (anslået til ca. 2,5 % af EU's BNP).

Langtidspleje forventes at blive den hurtigst stigende aldersrelaterede offentlige udgiftspost, idet den forventes at stige til 2,5 % af BNP i 2050 med markante forskelle mellem medlemsstaterne²².

Offentlig støtte til plejesektoren er en social investering, der sideløbende med indsatsen for bæredygtig finansiering giver mange fordele for den enkelte, samfundet og økonomien. Øgede investeringer i pleje har en positiv indvirkning på børns udvikling og plejemodtagernes trivsel og værdighed, bidrager til social retfærdighed og ligestilling mellem kønnene, fremmer kvinders deltagelse på arbejdsmarkedet og skaber nye job. Ny forskning²³

²² European Commission and Economic Policy Committee, 2021, The 2021 Ageing Report – Economic and budgetary projections for the 27 EU Member States (2019-2070).

²³ ILO's rapport — Care at work — Investing in care leave and services for a more gender equal world of work, 2022.

viser, at investeringer i pleje kan generere yderligere skatte- og socialsikringsbidrag fra de job, der skabes, og fra kvinders øgede deltagelse på arbejdsmarkedet. Samlet set vil skatteindtægterne fra øget indtjening og beskæftigelse stige, hvilket vil reducere det samlede finansieringsbehov for plejepolitiske foranstaltninger fra 3 % af BNP (før skat) til 2 % af BNP netto (efter skat)²⁴. ILO anslår, at den sats, hvormed medlemsstaterne kan genvinde investeringer i plejesektoren, i gennemsnit ligger på omkring 55 %, navnlig afhængigt af omfanget af de investeringer, der er behov for, efterspørgslen efter arbejdskraft i den pågældende medlemsstat og beskatningsniveauet.



Det anslås, at 3 % af sundhedsbudgetterne i øjeblikket går til **sundhedsfremme og sygdomsforebyggelse**, mens 80 % af sundhedsbudgettet går til ikkeoverførbare sygdomme, hvoraf mange kan forebygges eller behandles bedre, når de opdages tidligt.

Frigørelse af potentialet ved tidlig indgriben og forebyggende foranstaltninger kan bidrage til de offentlige budgetters finanspolitiske bæredygtighed.

Sundhedsfremme, sygdomsforebyggelse, rettidig sundhedspleje af høj kvalitet samt politikker om et sundt liv har et stort potentiale til at udskyde eller mindske behovet for sundhedspleje og langtidspleje og samtidig muliggøre aldring i hjemmet så længe som muligt.

Desuden risikerer manglen på investeringer i langtidspleje og forebyggelse at flytte omkostningerne til pensioner, social bistand og sundhedsbudgetter. Initiativet Healthier Together og den europæiske kræftbehandlingsplan omhandler forebyggelse, behandling og pleje af ikkeoverførbare sygdomme og skal sikre, at patienterne kan leve et langt og tilfredsstillende liv, og at der tages hånd om de udfordringer, som pårørende og omsorgspersoner står over for.

Plejeydelsernes finanspolitiske bæredygtighed kan forbedres ved at sikre deres omkostningseffektivitet. Omkostningseffektiviteten kan forbedres ved at etablere en sammenhængende og integreret forvaltningsramme, sørge for løbende overvågning og sikre, at de tilgængelige ressourcer er målrettede, og med hensyn til langtidspleje: støtte muligheden for at føre en uafhængig tilværelse og sikre, at ydelserne svarer til den enkeltes behov. Dette kan hjælpes på vej af en kortlægning af tilgængelige infrastrukturer og tjenester og en mangelanalyse, idet der tages hensyn til geografiske uligheder og demografiske udfordringer. Innovative, integrerede plejeløsninger og etisk anvendelse af nye teknologier inden for pleje kan også bidrage til at forbedre den finanspolitiske bæredygtighed i langtidsplejen og sundhedssystemerne.

Plejeudbydere har brug for stabile og bæredygtige finansieringsmekanismer, og de har brug for klare og befordrende lovgivningsmæssige rammer. Langtidsplejeydelser er på grund af deres klare sociale funktion et offentligt gode. Når langtidsplejeydelser leveres af offentlige myndigheder og organisationer, betragtes de primært som sociale ydelser af almen interesse. Både offentlige og private investeringer i langtidspleje bør finde sted i klare lovgivningsmæssige rammer med høje kvalitetsstandarder, der tager hensyn til den sociale værdi af plejeydelser og behovet for at opretholde de grundlæggende rettigheder for personer med behov for pleje og rimelige arbejdsvilkår og lønninger for plejepersonale. Stærkere støtte til regionale og lokale plejeudbydere kan skabe arbejdspladser og styrke lokalsamfundene.

Socialøkonomiske aktører tilfører en merværdi til leveringen af plejeydelser af høj kvalitet på grund af deres personcentrerede tilgang og geninvestering af overskud i deres sag og i lokalsamfund. Som der opfordres til i handlingsplanen for den sociale økonomi²⁵, bør

²⁴ Den Internationale Arbejdsorganisation (ILO). 2022. ILO's investeringssimulator for plejepolitik (Genève, kommende).

²⁵ COM/2021/778 final.

de politiske og retlige rammer skabe det rette miljø for socialøkonomien med henblik på at optimere dens bidrag til plejeydelser. Systematisk anvendelse af socialt ansvarlige offentlige indkøb kan øge socialøkonomiens potentiale til at bidrage til standarder af høj kvalitet inden for pleje og til at sikre rimelige arbejdsvilkår. Den kommende rapport fra gruppen på højt plan om fremtiden for social beskyttelse og velfærdsstaterne i EU vil give yderligere indsigt i bæredygtig finansiering og de sociale ydelsers rolle i velfærdsstaterne.

Der er behov for at øge de offentlige og private investeringer på nationalt plan, og dette kan suppleres af EU-finansiering. Medlemsstaterne kan udnytte EU-finansieringsmuligheder såsom Den Europæiske Fond for Regionaludvikling, Den Europæiske Socialfond Plus, herunder indsatsområdet beskæftigelse og social innovation, Den Europæiske Landbrugsfond for Udvikling af Landdistrikterne (EFRU), Fonden for Retfærdig Omstilling, Horisont Europa eller programmet for et digitalt Europa. Derudover kan genopretnings- og resiliensfaciliteten finansiere støtteberettigede reformer og investeringer i forbindelse med genopretningen efter covid-19-pandemien. Instrumentet for teknisk støtte kan ligeledes støtte reformer og investeringer. Samtidig bør medlemsstaterne føre politikker, der er befordrende for en bæredygtig finansiering af pleje- og pasningsordninger, som er i overensstemmelse med den overordnede bæredygtighed i de offentlige finanser.

Den Europæiske Socialfond (ESF) har i programmeringsperioden 2014-2020 støttet flere foranstaltninger vedrørende langtidspleje, lige fra omskoling og opkvalificering af arbejdsstyrken, udvidet adgang og dækning, støtte til integrerede plejeydelser og en uafhængig tilværelse til aktiv og sund aldring. Der er også afsat ESF-midler til projekter på regionalt og lokalt plan med henblik på at forbedre børnepasningsmulighederne, afhjælpe de mangler, som dårligt stillede børn oplever, hjælpe forældre med at få adgang til arbejdsmarkedet og gøre en indsats for at afhjælpe forskellene i beskæftigelsen mellem mænd og kvinder.

Programmeringen for perioden 2021-2027 er i gang, og adgangen til EFRU og ESF+ er betinget af nationale eller regionale strategiske politiske rammer for sundhed og langtidspleje.

Den europæiske børnegaranti giver medlemsstaterne mulighed for at mobilisere midler fra ESF+ til at styrke adgangen til førskoleundervisning og børnepasning. Den kan også anvendes til at støtte kvaliteten af udbuddet i formelle og uformelle sammenhænge og til at forbedre inklusionen af børn med handicap, børn i risiko for fattigdom eller social udstødelse og børn fra marginaliserede samfundsgrupper.

Den Europæiske Landbrugsfond for Udvikling af Landdistrikterne (ELFUL) giver på grundlag af de relevante beviser og fakta, der er beskrevet i den langsigtede vision for landdistrikterne, også medlemsstaterne mulighed for at støtte børnepasning og langtidspleje i landdistrikterne.

Mens hovedformålet med Fonden for Retfærdig Omstilling er at støtte investeringer, som skal afbøde virkningerne af klimaomstillingen, kan territoriale planer for retfærdig omstilling, hvor det er behørigt begrundet, indeholde aktiviteter inden for uddannelse og social inklusion, herunder investeringer i infrastruktur med henblik på uddannelsescentre, børne- og langtidsplejefaciliteter som anført i de territoriale planer for retfærdig omstilling.

Genopretnings- og resiliensfaciliteten giver medlemsstaterne betydelige muligheder for at finansiere reformer og investeringer i social resiliens. Et stort antal medlemsstater²⁶ har mobiliseret genopretnings- og resiliensfaciliteten til sektoren for langtidspleje. Eksempler på reformer under genopretnings- og resiliensplanerne omfatter styrkelse af langtidsplejeydelser og fremme af en ændring af modellen for støtte og langtidspleje, forøgelse af de menneskelige ressourcer og infrastrukturkapaciteten til levering af langtidsplejeydelser, uddannelse,

²⁶ Jf. SWD(2022) 441.

omskoling og opkvalificering af fagfolk inden for langtidspleje. Yderligere reformer forventes også at forbedre langtidsplejen ved at modernisere eller udvide de sociale tjenester, herunder pleje i nærmiljøet, og ved at støtte langsigtet finanspolitisk bæredygtighed inden for langtidsplejen. 12 af de 25 planer, der blev vedtaget pr. 20. juli 2022 under genopretnings- og resiliensfaciliteten, omfatter reformer og investeringer inden for førskoleundervisning og børnepasning til et samlet beløb på ca. 7,9 mia. EUR²⁷. Disse investeringer forventes at øge erhvervsfrekvensen, navnlig blandt dårligt stillede grupper, og dermed mindske ulighederne. Disse foranstaltninger understøttes også af reformer, der har til formål at forbedre adgangen, inklusionen og kvaliteten af førskoleundervisning og børnepasning.

Kommissionen opfordrer medlemsstaterne til at:

- sikre **passende og bæredygtig finansiering af og investeringer i pleje- og pasningsordninger af høj kvalitet**, herunder ved at:
 - føre politikker, som er befordrende for en **bæredygtig finansiering af pleje- og pasningsordninger**, som er i overensstemmelse med den overordnede bæredygtighed i de offentlige finanser
 - fremme både **offentlige og private investeringer i omsorgstjenester**, samtidig med at der sikres klare lovgivningsmæssige rammer, der tager hensyn til plejeydelsernes sociale værdi og behovet for at værne om personers grundlæggende rettigheder
 - anvende eksisterende EU-midler til at forbedre **lige adgang til langtidspleje af høj kvalitet**, navnlig pleje i nærmiljøet og hjemmepleje
 - anvende eksisterende EU-midler til at sikre lige adgang til **inkluderende førskoleundervisning og børnepasning af høj kvalitet**, herunder på forældrenes arbejdspladser, for alle børn, navnlig børn, der er truet af fattigdom eller social udstødelse, og for marginaliserede grupper såsom romaer, børn med migrantbaggrund, børn med handicap og børn uden forældreomsorg. I den forbindelse vil Kommissionen fortsat støtte medlemsstaterne i at sikre gratis og effektiv adgang for børn, der er i risiko for fattigdom eller social udstødelse, til førskoleundervisning og børnepasning som skitseret i den europæiske børnegaranti.

5. FORBEDRING AF EVIDENSGRUNDLAGET OG OVERVÅGNING AF FREMSKRIDT

Pålidelige og sammenlignelige data er afgørende for at overvåge fremskridt og for evidensbaseret politikudformning. Dette omfatter sikring af en tilstrækkelig detaljeringsgrad i referencedataene om deltagelse i førskoleundervisning og børnepasning, f.eks. med en opdeling efter specifikke grupper eller alderskategorier. En styrkelse af evidensgrundlaget kræver desuden bedre data om typen og konsekvenserne af uformel pleje, dvs. at kortlægge uligheder mellem kønnene, arbejdstidsordninger og anvendelse af familieorlov.

På trods af visse fremskridt med hensyn til at opbygge fælles indikatorer for langtidspleje vedrørende adgang og finansiering er statistikkerne om langtidspleje stadig underudviklede. De mangler sammenlignelige administrative data, f.eks. om plejeudgifter og -ydelser. Der er derfor behov for en større indsats for at udvikle og harmonisere dataindsamlingen på EU-plan. Desuden vil en stringent og systematisk tilgang til projekteringen af de skiftende nationale behov for langtidspleje hjælpe medlemsstaterne i deres

²⁷ AT, BE, CY, CZ, DE, EL, ES, HR, IT, LT, RO, SK.

fremtidsplanlægning. Selv om der er dokumentation for, at adgangen til pleje er vanskeligere i landdistrikter og fjerntliggende områder, er der kun få data om territoriale uligheder i udbuddet af langtidspleje. Der er derfor behov for mere dokumentation om hovedårsagerne til disse uligheder og om effektive politiske løsninger.

Kommissionen vil:

— arbejde for at **forbedre indsamling og analyse af data vedrørende pleje**, navnlig ved at øge rapporteringen om deltagelse i førskoleundervisning og børnepasning i samarbejde med medlemsstaterne. Den vil også intensivere det **strategiske samarbejde med internationale organisationer** såsom OECD og ILO og udvekslinger med EU-agenturer, navnlig Det Europæiske Institut for Ligestilling mellem Mænd og Kvinder (EIGE) og Eurofound. Hvor det er muligt og relevant, bør dataene opdeles efter køn, alder, handicap og etnisk baggrund.

— med input fra EACEA's Eurydice-netværk og EIGE **overvåge fremskridt og arbejde på at udvikle og analysere indikatorer** for førskoleundervisning og børnepasning. Dette arbejde vil bygge videre på det arbejde, der allerede er udført som reaktion på henstillingerne om førskoleundervisning og børnepasning og børnegarantien.

— oprette en **taskforce for statistikker over langtidspleje** for at forbedre evidensgrundlaget for langtidspleje. Dette arbejde vil bidrage til at overvåge og udvikle fælles EU-indikatorer for langtidspleje, som Udvalget for Social Beskyttelse er nået til enighed om.

— udarbejde detaljerede **prognoser for efterspørgslen efter sundheds- og langtidsplejeydelser i EU** (på grundlag af de langsigtede befolkningsprognoser, der er tilgængelige på nationalt og regionalt plan) med henblik på at støtte ressourceplanlægningen

— finansiere forskning gennem en indkaldelse af forslag under Horisont Europa-programmet om **håndtering af territoriale uligheder inden for pleje og forskning i udvikling af integrerede plejeløsninger**, herunder digitale værktøjer og telepleje

— bistå medlemsstaterne med at **udveksle dokumentation om pleje i landdistrikterne** gennem det observationscenter for landdistrikter, der er oprettet i henhold til handlingsplanen for landdistrikter²⁸ og netværket for den fælles landbrugspolitik.

Kommissionen opfordrer:

— EU-agenturer, såsom EIGE, til regelmæssigt at indsamle data, udvikle indikatorer og foretage analyser af den kønsbestemte forskel på plejeområdet, den kønsbestemte lønforskel og tidsforbruget i henholdsvis lønnet og ulønnet arbejde, individuelle og sociale aktiviteter for kvinder og mænd med omsorgsforpligtelser og af deres arbejdsordninger gennem hele deres arbejdsliv

— medlemsstaterne til at indsamle data opdelt efter køn, alder og andre aspekter af tidsforbruget (helst via tidsforbrugsundersøgelser, der gennemføres i forbindelse med harmoniserede europæiske undersøgelser af tidsforbrug), om benyttelsen af familieorlov og om fleksible arbejdstidsordninger.

En vellykket gennemførelse af den europæiske plejestrategi kræver et fælles engagement fra alle berørte parter. I forbindelse med gennemførelsen af denne strategi vil Kommissionen arbejde tæt sammen med andre EU-institutioner og -organer, navnlig Europa-Parlamentet, Rådet, Regionsudvalget og Det Europæiske Økonomiske og Sociale Udvalg, medlemsstaterne,

²⁸ COM (2021) 345 final.

arbejdsmarkedets parter, socialøkonomiske aktører, civilsamfundsorganisationer og andre interessenter.

Kommissionen vil:

— **overvåge gennemførelsen af politikker for førskoleundervisning og børnepasning og langtidspleje, vurdere fremskridtene hen imod Barcelonamålene i forbindelse med processen med det europæiske semester og overveje at fremme landespecifikke henstillinger, når det er relevant.**

— **udvide alle interessenters muligheder for at dele deres erfaringer og lære af hinanden gennem gensidige læringsprogrammer inden for alle aspekter af pleje.**

Kommissionen opfordrer:

— **medlemsstaterne til at skabe betingelser, der gør det muligt for sundhedsplejeudbydere, herunder civilsamfundsorganisationer og socialøkonomiske aktører, at spille en aktiv rolle i udformningen og leveringen af plejeydelser af høj kvalitet, forbedre arbejdsvilkårene i sektoren og støtte de regionale og lokale myndigheders bestræbelser på at investere i plejeydelser**

— **medlemsstaterne til hurtigt at nå til enighed om og gennemføre de foreslåede rådshenstillinger om revision af Barcelonamålene om førskoleundervisning og børnepasning og om adgang til økonomisk overkommelig langtidspleje af høj kvalitet.**

6. KONKLUSION

Den måde, hvorpå vi værdsætter pleje, bør afspejle den måde, hvorpå vi ønsker, at børn, ældre, personer med handicap og omsorgspersoner skal værdsættes.

Denne strategi er en hjørnesteen i EU's socialpolitiske tilgang, som skal lette tilpasningen til de demografiske ændringer, fjerne vedvarende kønsrelaterede og andre uligheder, udnytte potentialet i den grønne og den digitale omstilling og øge modstandsdygtigheden over for store udefrakommende chok. Den er udformet til at gavne plejkrævende personer i alle aldre ved at forbedre deres adgang til økonomisk overkommelig og tilgængelig pleje af høj kvalitet. Det handler om at leve i værdighed, værne om menneskerettighederne, ikke lade nogen i stikken og skabe muligheder for et bedre liv og bedre karrieremuligheder — selve ryggraden i vores europæiske levevis.

En forbedring af plejesektoren bidrager til at sikre, at både kvinder og mænd kan deltage på lige fod i arbejde og i samfundet og samtidig tage sig af deres pårørende. Den har til formål at sikre, at plejemedarbejdere får bedre arbejdsvilkår, hvilket bør gøre sektoren mere modstandsdygtig og attraktiv og bidrage til at skabe nye job, der kan imødekomme den stigende efterspørgsel.

Kommissionen opfordrer EU-institutionerne, medlemsstaterne, de lokale og regionale myndigheder, civilsamfundet, arbejdsmarkedets parter og andre interessenter til at støtte denne strategi og bidrage til dens gennemførelse.