



Bruxelles, den 24.11.2020
COM(2020) 758 final

**MEDDELELSE FRA KOMMISSIONEN TIL EUROPA-PARLAMENTET, RÅDET,
DET EUROPÆISKE ØKONOMISKE OG SOCIALE UDVALG OG
REGIONSUDVALGET**

Handlingsplan om integration og inklusion 2021-2027

{SWD(2020) 290 final}

Handlingsplan om integration og inklusion 2021-2027

"Vi vil sørge for, at de mennesker, der har ret til ophold, integreres og føler sig velkomne. De skal skabe en fremtid med deres færdigheder, energi og talent."

Kommissionsformand Ursula von der Leyens tale om Unionens tilstand 2020

1. Fremme af social samhørighed og opbygning af inkluderende samfund for alle

Den europæiske levevis er en inkluderende levevis. Integration og inklusion er afgørende for de mennesker, der kommer til Europa, for lokalsamfundene og for vores samfunds velfærd på lang sigt og stabiliteten i vores økonomier. Hvis vi ønsker, at vores samfund og økonomier skal trives, er vi nødt til at støtte enhver, der er en del af samfundet, hvorved integration bliver både en ret og en pligt for alle.

Det betyder, at ugunstigt stillede personer skal styrkes, samtidig med at det sikres, at vores lokalsamfund er forenede og samhörige. Det betyder, at alle får lige muligheder for at bruge deres rettigheder og deltage i lokalsamfundet og samfundet generelt, uanset baggrund og i overensstemmelse med den europæiske søjle for sociale rettigheder. Det betyder også, at de fælles europæiske værdier, der er nedfældet i EU-traktaterne og Den Europæiske Unions charter om grundlæggende rettigheder, herunder demokrati, retsstatsprincippet, ytrings- og religionsfrihed samt retten til ligestilling og ikke-forskelsbehandling, respekteres. Disse grundlæggende værdier er en væsentlig del af tilværelsen og deltagelsen i det europæiske samfund. De ligger også til grund for oprettelsen af Kommissionens portefølje "Fremme af vores europæiske levevis", der forsvare den enkle, men afgørende præmis om, at alle er vigtige, at ingen bør lades i stikken, og at alle bør være i stand til effektivt at udøve deres rettigheder og have adgang til muligheder og sikkerhed.

Udfordringen med integration og inklusion er særlig relevant for migranter, og ikke kun nyankomne, men af og til også for tredjelandsstatsborgere, der måske er blevet naturaliseret, og som er EU-borgere¹. Det er grunden til, at denne handlingsplan omfatter både migranter og EU-borgere med migrantbaggrund². Den er således bredere end Kommissionens handlingsplan fra 2016 om integration³, som kun omfattede tredjelandsstatsborgere.

Sikring af effektiv integration og inklusion af migranter i EU er en social og økonomisk investering, der gør de europæiske samfund mere samhörige, modstandsdygtige og

¹ Udtrykket "EU-borgere med migrantbaggrund" omfatter statsborgere fra EU-medlemsstater, der har haft statsborgerskab i et tredjeland og er blevet EU-borgere gennem naturalisation i en af EU's medlemsstater, samt EU-borgere, der har migrantbaggrund fra et tredjeland gennem deres forældre, der er født i udlandet. EU-borgere med migrantbaggrund har samme status og rettigheder som EU-borgere som fastsat i artikel 20 og 21 i traktaten om Den Europæiske Unions funktionsmåde.

² EU-borgere med migrantbaggrund kan ikke forpligtes til at opfylde integrationsbetingelser for at få adgang til de rettigheder, der er knyttet til unionsborgerskabet. Europa-Parlamentets og Rådets direktiv 2004/38/EF af 29. april 2004 om unionsborgeres og deres familiemedlemmers ret til at færdes og opholde sig frit på medlemsstaternes område, om ændring af forordning (EØF) nr. 1612/68 og om ophævelse af direktiv 64/221/EØF, 68/360/EØF, 72/194/EØF, 73/148/EØF, 75/34/EØF, 75/35/EØF, 90/364/EØF, 90/365/EØF og 93/96/EØF (EUT L 158 af 30.4.2004, s. 77). Desuden er familiemedlemmer fra tredjelande til mobile EU-borgere omfattet af direktiv 2004/38/EF om fri bevægelighed. Disse familiemedlemmer har særlige rettigheder til indrejse og ophold, som ikke kan gøres til genstand for andre betingelser end dem, der er fastsat i dette direktiv.

³ Findes på: <https://eur-lex.europa.eu/legal-content/DA/TXT/PDF/?uri=CELEX:52016DC0377&qid=1606218719024&from=DA>.

velstående. Integration og inklusion kan og bør være en fordel til gavn for hele samfundet. Men hvis integration og inklusion skal lykkes, skal det også være en tovejsproces, hvor migranter og EU-borgere med migrantbaggrund tilbydes hjælp til at integrere sig og til gengæld gør en aktiv indsats for at blive integreret. Integrationsprocessen involverer værtssamfundet, som bør skabe muligheder for immigranternes fulde økonomiske, sociale, kulturelle og politiske deltagelse. Den kræver også tilpasning fra migranternes side, for de har alle rettigheder og ansvar i forhold til deres nye bopælsland.

I dag er omkring 34 mio. indbyggere født uden for EU (ca. 8 % af EU's befolkning)⁴, og 10 % af de unge (15-34 år), der er født i EU, har mindst én forælder, der er født uden for EU⁵. Selv om andelen af indbyggere født uden for EU samlet set er steget i de seneste år⁶, varierer den stadig meget fra medlemsstat til medlemsstat. Den ligger på ca. 10 % eller derover i Sverige, Estland, Luxembourg, Kroatien, Letland, Østrig, Malta og Tyskland, mens den ligger under 3 % i Tjekkiet, Ungarn, Rumænien, Bulgarien, Polen og Slovakiet.

Over en fjerdedel af migranterne er højtuddannede⁷. De har ressourcer, ambitioner og motivation, men de får ofte ikke mulighed for at bruge deres færdigheder. Næsten 40 % er overkvalificerede til det arbejde, de har⁸. Vi har ikke råd til at spilde dette potentiale. Samtidig har næsten en femtedel af migranterne kun en grundskoleuddannelse og behov for yderligere støtte.

Migranter og EU-borgere med migrantbaggrund spiller en central rolle i den europæiske økonomi og det europæiske samfund. Covid-19-krisen har gjort deres bidrag endnu tydeligere⁹. Mange har hjulpet med at håndtere krisen i vigtige serviceerhverv eller som læger og sygeplejersker. Samtidig er de blandt dem, der er mest udsatte for pandemien¹⁰. EU vil få brug for alles bidrag til genopretning og resiliens i vores økonomier i kølvandet på covid-19¹¹. Det er derfor ikke kun en moralsk forpligtelse, der er i overensstemmelse med EU's grundlæggende værdier, men også en økonomisk nødvendighed at intensivere indsatsen for at fremme integration og inklusion. Som det fremgår af den seneste forskning, kan en fuldstændig integration af migranter på arbejdsmarkedet skabe store økonomiske gevinster, herunder skatteindtægter, bidrag til nationale pensionsordninger og national velfærd generelt¹².

⁴ Eurostat, Befolkningsdata, 2019 (bemærk, at alle nedenstående indikatorer vedrører EU-27-området).

⁵ Skøn for 2017 (seneste tilgængelige år) baseret på OECD/EU (2018), Settling In, Indicators of Immigrant Integration, afsnit 7.

⁶ Ved udgangen af 2019 blev de fleste opholdstilladelser i EU udstedt af følgende årsager: familie (38 %), arbejde (17 %), asyl (9 %), uddannelse (1 %) og andet (32 %). Kilde: Eurostat, data om opholdstilladelser. Se også: https://ec.europa.eu/info/strategy/priorities-2019-2024/promoting-our-european-way-life/statistics-migration-europe_da.

⁷ 26,8 % af voksne født uden for EU (25-64) havde et højt uddannelsesniveau i 2019 (Eurostat, EU-arbejdsstyrkeundersøgelsen).

⁸ 38,6 % i 2019 baseret på Eurostats arbejdsstyrkeundersøgelse (aldersgruppen 20-64 år). Overkvalificering defineres som arbejde i lavt- eller mellemkvalificerede erhverv (ISCO 4-9) på trods af et højt uddannelsesniveau (ISCED 5-8).

⁹ Se: JRC (2020), Immigrant Key Workers: Their Contribution to Europe's COVID-19 Response https://ec.europa.eu/knowledge4policy/sites/know4pol/files/key_workers_covid_0423.pdf.

¹⁰ Se: OECD (2020), What is the impact of the COVID-19 pandemic on immigrants and their children?, <http://www.oecd.org/coronavirus/policy-responses/what-is-the-impact-of-the-covid-19-pandemic-on-immigrants-and-their-children-e7cbb7de>. Årlig strategi for bæredygtig vækst 2021, COM(2020) 575 final.

¹¹ Se: Årlig strategi for bæredygtig vækst 2021, COM(2020) 575 final.

¹² For eksempel kan en fuldstændig integration af migranter på arbejdsmarkedet generere en stigning på op til 3 500 EUR i det gennemsnitlige nettobidrag til de offentlige finanser fra hver migrant frem til 2035. Se: JRC

Denne handlingsplan er en del af den samlede indsats for at tackle de udfordringer, der er forbundet med migration, som blev fremsat i den nye pagt om migration og asyl¹³. Vellykkede integrationspolitikker er også en hjørnesteen i et velfungerende system til forvaltning af asyl og migration. De understøtter og supplerer medlemsstaternes asyl- og migrationspolitikker ved at sikre, at alle personer, der har ret til at opholde sig i EU, kan deltage fuldt ud i vores samfund. De kan også støtte dialogen med tredjelands og programmer under den eksterne dimension af EU's migrations- og udviklingspolitik. Migranter er ofte en del af forskellige former for socialisering i diasporasamfundene i EU's medlemsstater. Diasporasamfund kan spille en afgørende rolle med hensyn til at støtte inklusion i værtssamfundene, bidrage til investeringer, innovation og udvikling, samtidig med at forbindelserne med oprindelseslandene bevares.

Denne handlingsplan dækker alle de forskellige faser af integrationsprocessen: foranstaltninger inden afrejse, modtagelse og tidlig integration, langsigtet integration og opbygning af inkluderende og samhörige samfund. Den tager hensyn til de forskellige situationer for migrantbefolkninger i medlemsstaterne og støtter medlemsstaterne og andre relevante interessenter i at finde passende løsninger i deres integrations- og inklusionspolitikker.

2. Erfaringer fra handlingsplanen for integration fra 2016 og nøglefakta og -tal om integration og inklusion

Denne handlingsplan bygger bl.a. på resultaterne af Kommissionens handlingsplan fra 2016 om integration af tredjelandsstatsborgere. Efter vedtagelsen iværksatte Kommissionen mere end 50 konkrete foranstaltninger til støtte for medlemsstaterne og andre vigtige interessenter på tværs af et bredt spektrum af politikområder: foranstaltninger inden afrejse/ankomst, uddannelse, beskæftigelse og erhvervsuddannelse, adgang til basisydelse, aktiv deltagelse og social inklusion. Kommissionen styrkede også sine værktøjer til koordinering, finansiering og overvågning. I mange medlemsstater bidrog handlingsplanen til udvikling eller revision af nationale integrationsstrategier og fungerede som kilde til oplysninger om anvendelsen af midler til integration. I en række tilfælde blev der ydet skræddersyet teknisk støtte til de nationale myndigheder i forbindelse med udformningen og gennemførelsen af reformer af integrationspolitikken¹⁴.

De vedvarende udfordringer med hensyn til beskæftigelse, uddannelse, adgang til basisydelse og social inklusion af migranter viser imidlertid, at der er behov for yderligere tiltag som beskrevet nedenfor.

Nøglefakta og -tal om integration og inklusion (EU-27, 2019)¹⁵

(2020), Projecting the net fiscal impact of immigration in the EU, <https://publications.jrc.ec.europa.eu/repository/handle/JRC121937>.

¹³ Findes på: https://ec.europa.eu/info/strategy/priorities-2019-2024/promoting-our-european-way-life/new-pact-migration-and-asylum_da.

¹⁴ Der findes yderligere oplysninger i arbejdsdokumentet fra Kommissionens tjenestegrene om vurdering af gennemførelsen af handlingsplanen fra 2016 om integration af tredjelandsstatsborgere, SWD(2020) 290.

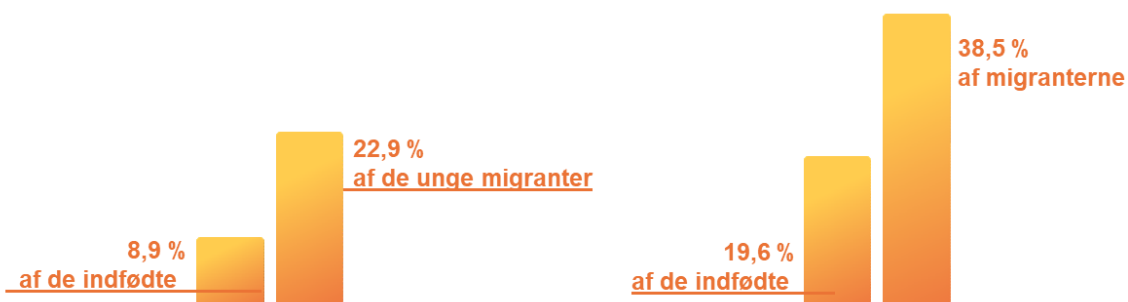
¹⁵ Eurostats data fra 2019. Uddannelses- og beskæftigelsesindikatorer baseret på arbejdsstyrkeundersøgelsen. Fattigdoms- og boligindikatorer baseret på EU-SILC. Migranter defineres som personer, der er født uden for EU-28 (da referenceåret er 2019, blev britiske statsborgere ikke medregnet som "migranter fra lande uden for EU": i betragtning af deres lille andel af den samlede migrantbefolkning i EU gør dette ikke nogen forskel med hensyn til de overordnede forskelle i integrationsresultaterne).



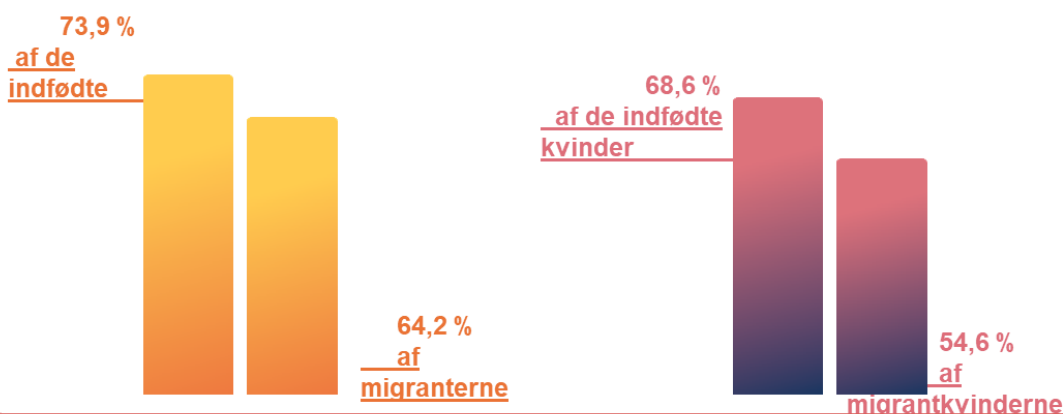
Andel af frafald blandt unge (18-24) (uden gymnasial uddannelse)



andel af voksne (25-64) med lavt uddannelsesniveau



Andel af den erhvervsaktive befolkning i beskæftigelse (20-64)



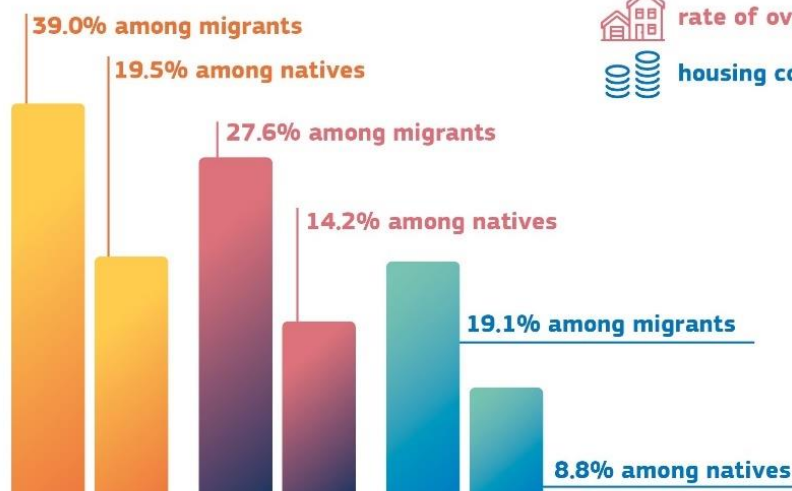
risk of poverty or social exclusion



rate of overcrowding



housing cost overburden



Ud over de mangler, som migranter oplever på centrale områder som uddannelse, beskæftigelse, fattigdom, social udstødelse og boliger (se figurerne ovenfor), er migranter også ugunstigt stillede

på følgende områder:

- Unge migranter (18-24), der er født uden for EU, var i langt højere grad (21 %) end indfødte (12,5 %) "hverken i beskæftigelse eller under uddannelse", navnlig piger og unge kvinder (25,9 %).
- Der er større sandsynlighed for, at migranter oplever uopfyldte medicinske behov¹⁶ i forbindelse med forskellige faktorer såsom: manglende adgang til eller begrænset sygesikring (i nogle lande) afhængigt af opholdsstatus, manglende viden om, hvordan man får adgang til tjenesteydelser, finansielle ressourcer, koncentration af migranter i visse ugunstigt stillede områder med ringere adgang til sundhedsydelser af høj kvalitet, sprogbarrierer og manglende tilpasning af de nationale systemer til migranternes specifikke behov.
- Selv om andelen af migranter i landdistrikterne er relativt lav (2,9 %)¹⁷, klarer de sig dårligere på de fleste integrationsindikatorer, ikke kun sammenlignet med indfødte, men også i forhold til migranter, der bor i større og mindre byer¹⁸. Da der generelt er mangel på basisydelser i mange landdistrikter, kan migranter også mangle de specifikke støttetjenester, de har brug for.

Desuden bekræftede gennemførelsen af handlingsplanen fra 2016, at selv om de områder, der er omfattet af handlingsplanen, fortsat er relevante, er der behov for en stærkere indsats for at fremme integrationen af migrantkvinder, fremme inklusion af EU-borgere med migrantbaggrund, inddrage værtssamfundet bedre i integrations- og inklusionspolitikkerne og styrke overvågningen og evalueringen af disse politikker. Covid-19-pandemiens indvirkning på migranter og EU-borgere med migrantbaggrund har også understreget, at der er behov for at øge indsatsen for at lette deres adgang til sundhedsydelser.

3. Centrale principper og værdier i EU's handlingsplan for integration og inklusion

EU's arbejde med integration og inklusion understøttes af et fælles sæt principper og værdier, som også bør være retningsgivende for medlemsstaternes arbejde, når de udformer, gennemfører eller reviderer deres strategier. Dette gælder for alle EU's inklusionspolitikker som fastsat i den europæiske søjle for sociale rettigheder.

Inklusion for alle

Inklusion for alle handler om at sikre, at alle politikker er tilgængelige for og omfatter alle, herunder migranter og EU-borgere med migrantbaggrund. Det betyder, at mainstream-politikker skal ændres og tilpasses til behovene i et mangfoldigt samfund under hensyntagen til de forskellige gruppers særlige udfordringer og behov. Foranstaltninger til at hjælpe migranter med at integrere sig behøver ikke og bør ikke iværksættes på bekostning af foranstaltninger til gavn for andre sårbare eller dårligt stillede grupper eller mindretal. Tværtimod bidrager de til at gøre politikkerne mere inkluderende generelt.

Denne handlingsplan fremmer en integreret tilgang til inklusion af migranter og har til formål at skabe tæt synergi med eksisterende og kommende EU-strategier for at fremme lighed og social samhørighed for at sikre, at alle inkluderes fuldt ud og deltager i de europæiske samfund. Den vil navnlig blive gennemført i tæt samspil med den kommende handlingsplan for gennemførelse af den europæiske søjle for sociale rettigheder og EU's handlingsplan mod

¹⁶ Baseret på data fra EU-SILC, se OECD/EU (2018), Settling In, Indicators of Immigrant Integration, figur 4.11 om uopfyldte medicinske behov.

¹⁷ Eurostat, arbejdsstyrkeundersøgelsen (2019).

¹⁸ Se: JRC (2020), Migration in EU Rural Areas:

https://publications.jrc.ec.europa.eu/repository/bitstream/JRC116919/migration_in_eu_rural_areas.pdf.

racisme¹⁹. Den vil også skabe synergier med EU's strategiske ramme for romaernes ligestilling, integration og deltagelse²⁰, strategien for ligestilling af LGBTIQ-personer 2020-2025²¹, den kommende strategi til bekæmpelse af antisemitisme og rapporten om unionsborgerskab. Den vil sigte mod at opbygge og styrke kontakt og tillid mellem forskellige samfundsgrupper og bekæmpe isolation og segregering.

Et mere samhörigt og inkluderende samfund for alle kan også bidrage til at forhindre udbredelsen af alle former for ekstremistiske ideologier, der kan føre til terrorisme og voldelig ekstremisme. Styrkede forebyggende foranstaltninger kan til gengæld afhjælpe samfundsmæssige spændinger og ekstremistiske ideologier og dermed fremme integration og fredelig sameksistens mellem lokalsamfund og enkeltpersoner. Gennem Netværket til Bevidstgørelse omkring Radikalisering²² støtter Kommissionen fagfolk i første linje fra hele Europa for at udvikle bedste praksis og udstyre dem med de færdigheder, de skal bruge til at håndtere voldelig ekstremisme, støtte opbygning af modstandsdygtighed og afradikalisering samt rehabilitering og reintegration i samfundet. Fremme af inklusion og tilvejebringelse af muligheder for udsatte unge gennem uddannelse, kultur, ungdom og sport kan bidrage yderligere til forebyggelse af radikalisering og til samhörighed i EU. Et tæt samarbejde med fagfolk og lokale aktører kan være særligt effektivt med hensyn til at forebygge radikalisering. Inklusion handler også om at tackle ubevidst bias og ændre folks mentalitet og den måde, de opfatter hinanden og griber det ukendte an på.

Måltrettet støtte, hvor der er brug for den

Mens de generelle socialpolitikker bør være inkluderende for alle og tage hensyn til behovene i et mangfoldigt samfund, vil visse grupper og visse områder i værtslandene have behov for måltrettet støtte for at overvinde specifikke udfordringer. Nyankomne migranter kæmper ofte med en række udfordringer, når de skal integreres i de europæiske samfund, afhængigt af, hvordan de ankommer, deres færdighedsniveau, sprogkunderskaber og baggrund. Inden for hvert politikområde bør de politiske beslutningstagere udforme måltrettede og skræddersyede støttemekanismer, der kan hjælpe nyankomne med at integrere sig hurtigt. Et eksempel herpå er supplerende kurser, der er lavet til højt kvalificerede migranter for at hjælpe dem med bedst muligt at udnytte deres færdigheder i deres nye job²³. Medlemsstater, der er under migrationspres, har endnu større udfordringer med hensyn til at udvikle eller udvide sådanne måltrettede foranstaltninger og bør især støttes. Børn har behov for yderligere beskyttende støtte, der altid sikrer barnets tarv, ikke mindst når de er uledsagede²⁴.

Integrering af prioriteter vedrørende kønsaspektet og bekæmpelse af forskelsbehandling

Denne handlingsplan vil tage hensyn til kombinationen af personlige karakteristika såsom køn, race eller etnisk oprindelse, religion eller tro, seksuel orientering og handicap, der kan

¹⁹ En Union med lighed: EU-handlingsplan mod racisme 2020-2025, COM(2020) 565 final.

²⁰ En Union med ligestilling: EU's strategiske ramme for romaernes ligestilling, integration og deltagelse, COM(2020) 620 final.

²¹ En Union med lige muligheder: Strategi for ligestilling af LGBTIQ-personer 2020-2025, COM(2020) 698 final.

²² Netværket til Bevidstgørelse omkring Radikalisering (RAN) samler over 6 000 fagfolk i første linje fra hele Europa for at udvikle bedste praksis og udstyre dem med de færdigheder og den selvsikkerhed, der er nødvendig for at tackle voldelig ekstremisme. Yderligere foranstaltninger til forebyggelse af radikalisering vil være en del af den kommende EU-dagsorden om terrorbekæmpelse.

²³ Disse kurser er udformet specifikt med henblik på at hjælpe migranter med at supplere den uddannelse, der er erhvervet i udlandet.

²⁴ De specifikke udfordringer, som migrantbørn står over for med hensyn til adgang til integrationsforanstaltninger, vil også blive behandlet i den kommende EU-strategi for børns rettigheder.

være specifikke udfordringer for migranter. Den vil bygge videre på og supplere strategien for ligestilling mellem kønnene 2020-2025, EU's handlingsplan mod racisme 2020-2025, EU's strategiske ramme for romaernes ligestilling, inklusion og deltagelse, strategien for ligestilling af LGBTIQ-personer og den kommende strategi for rettigheder for personer med handicap²⁵.

Navnlig møder **migrantkvinder** og -piger flere hindringer for integration end mænd og drenge, idet de ofte er nødt til at overvinde de strukturelle hindringer, der er forbundet med, at de både er migranter og kvinder, herunder stereotyper. Der er større sandsynlighed for, at de kommer til EU for at slutte sig til et familiemedlem og dermed har pligter i hjemmet, som forhindrer dem i at deltage fuldt ud på arbejdsmarkedet og i integrationsprogrammer, kompetencevurderinger, omskoling og andre foranstaltninger, når disse ikke tager højde for sådanne omsorgsforpligtelser. Når de er i beskæftigelse, er der større sandsynlighed for, at migrantkvinder er overkvalificerede til deres job end indfødte kvinder²⁶.

EU-borgere med migrantbaggrund udsættes desuden ofte for direkte eller indirekte forskelsbehandling samt racisme, når de søger bolig eller beskæftigelse, eller i deres dagligdag i skolen, i nabolaget og på arbejdspladsen. En sådan forskelsbehandling kan udelukkende være baseret på deres migrantbaggrund, men kan forværres af deres etniske eller racemæssige oprindelse samt deres religion eller tro. LGBTIQ-migranter²⁷ og handicappede migranter kan også blive udsat for flere former for forskelsbehandling.

Støtte i alle faser af integrationsprocessen

En vellykket integration af migranter afhænger både af en **tidlig indsats** og **langsigtede investeringer**. Det er vigtigt at yde støtte til migranter og deres værtssamfund så tidligt som muligt i migrationsprocessen. Integrationen kan begynde allerede inden ankomsten til EU. Medlemsstaterne bør derfor, hvor det er muligt, indføre og udvide integrationsforanstaltninger inden afrejsen (f.eks. uddannelse, orienteringskurser) og effektivt knytte dem sammen med foranstaltninger efter ankomsten for at lette og fremskynde integrationsprocessen, herunder i forbindelse med genbosætning og lokalsamfundsbaseret sponsorering²⁸.

Samtidig stopper integrationen ikke efter et bestemt tidsrum. Derfor er mainstream-politikker afgørende for at støtte løbende inklusion og meningsfuld deltagelse. Den foreslåede flerårige finansielle ramme for 2021-2027 tager hensyn til behovet for investeringer under hele integrationsprocessen gennem en særlig Asyl- og Migrationsfond og finansiell støtte på områderne beskæftigelse, uddannelse, social- og sundhedspleje og boliger gennem fondene under samhørighedspolitikken, såsom Den Europæiske Socialfond Plus, Den Europæiske Fond for Regionaludvikling og andre fonde såsom Den Europæiske Landbrugsfond for Udvikling af Landdistrikterne og Erasmus+.

Maksimering af EU-merværdien gennem partnerskaber med flere interessenter

²⁵ Respekten for menneskerettighedsstandarderne og medtagelsen af kønsperspektivet i partnerskaber og aftaler om migration mellem EU og tredjelande støttes også af EU's handlingsplan for kvinder, fred og sikkerhed 2019-2024, EEAS(2019) 747.

²⁶ 40,7 % for migrantkvinder i 2019 sammenlignet med 21,1 % for indfødte kvinder (aldersgruppe: 20-64), baseret på Eurostats arbejdsstyrkeundersøgelse. Se også JRC (2020), Gaps in the EU Labour Market Participations Rates: an intersectional assessment of the role of gender and migrant status.

²⁷ LGBTIQ-personer er personer: som tiltrækkes af andre af deres eget køn (lesbiske, bøsser) eller af ethvert køn (biseksuelle), hvis kønsidentitet og/eller -udtryk ikke svarer til det køn, de blev tildelt ved fødslen (transkønnede, ikkebinære), der er født med køns karakteristika, som ikke passer til den typiske definition af mænd og kvinder (interkønnede), eller hvis identitet ikke passer ind i en binær klassifikation af seksualitet og/eller køn (queer).

²⁸ Som understreget i Kommissionens henstilling om lovlige adgangsveje til beskyttelse i EU, C(2020) 6467 final, kan lokalsamfundsbaserede sponsorordninger sikre en hurtigere og mere effektiv integration af flygtninge.

Mens de nationale regeringer har det primære ansvar for den overordnede udformning af integrations- og socialpolitikker såsom uddannelse, beskæftigelse, boliger og sundhedspleje, spiller EU en central rolle med hensyn til at støtte dem og alle andre integrationsaktører gennem finansiering, udvikling af praktiske værktøjer, koordinering af tiltag og etablering af relevante partnerskaber.

Integration sker i alle landsbyer, byer og regioner, hvor migranterne bor, arbejder og går i skole eller i en sportsklub. De lokale aktører spiller en central rolle med hensyn til at modtage og vejlede nyankomne, når de ankommer til deres nye land. Derudover spiller civilsamfundsorganisationer, uddannelsesinstitutioner, arbejdsgivere og socioøkonomiske partnere, socialøkonomiske organisationer, kirker, religiøse og andre filosofiske samfund, ungdoms- og studenterorganisationer, diasporaorganisationer samt migranterne selv en central rolle med hensyn til at opnå en virkelig effektiv og omfattende integrationspolitik.

4. Tiltag på de vigtigste sektorområder

Denne handlingsplan indeholder foranstaltninger til at intensivere indsatsen og samle aktører på alle niveauer i en fælles indsats for at opnå integration og inklusion og i sidste ende opbygge mere samhörige og inkluderende samfund for alle. Denne bygger på resultaterne af handlingsplanen fra 2016 om integration af tredjelandsstatsborgere og foreslår nye og bredere foranstaltninger, som giver EU og medlemsstaterne størst mulig merværdi og har større gennemslagskraft. Disse foranstaltninger supplerer dem, der indgår i de seneste ligestillingsstrategier²⁹. De foreslåede foranstaltninger er baseret på brede høringer, som Kommissionen gennemførte mellem juni og oktober 2020 blandt en lang række aktører. Disse omfatter en offentlig høring samt målrettede høringer af medlemsstaterne, lokale og regionale myndigheder, arbejdsmarkedets parter og økonomiske interesseorganisationer, arbejdsgivere, civilsamfundsorganisationer, fonde, internationale organisationer og migranter, herunder flygtninge³⁰.

I. Uddannelse og erhvervsuddannelse

Fra førskoleundervisning og børnepasning (ECEC) til videregående uddannelse og voksenuddannelse og ikkeformel uddannelse er uddannelse og erhvervsuddannelse grundlaget for vellykket deltagelse i samfundet og et af de mest effektive redskaber til at opbygge mere inkluderende samfund. Covid-19-pandemien har gjort betydningen af inklusion og lige muligheder inden for uddannelse endnu mere tydelig. Inklusion og ligestilling mellem kønnene er en af de seks dimensioner i det europæiske uddannelsesområde³¹, der skal nås inden 2025 gennem udrulning af en række konkrete initiativer. At gøre vores uddannelsessystemer mere inkluderende er også et centralt mål i handlingsplanen for digital uddannelse³². Den europæiske dagsorden for færdigheder sætter skub i udviklingen af færdigheder gennem hele livet³³.

²⁹ F.eks. strategien for ligestilling mellem mænd og kvinder 2020-2025, COM(2020) 152 final, og EU's handlingsplan mod racisme 2020-2025, COM(2020) 565 final.

³⁰ Resultaterne af høringerne kan findes her: https://ec.europa.eu/home-affairs/sites/homeaffairs/files/summary/summary_of_consultations_in_view_of_the_action_plan_on_integration_and_inclusion.pdf.

³¹ Meddelelse om etablering af det europæiske uddannelsesområde inden 2025, COM(2020) 625 final.

³² Handlingsplan for digital uddannelse 2021-2027. Omstilling af uddannelsessystemerne med henblik på den digitale tidsalder, COM(2020) 624 final.

³³ Meddelelse om den europæiske dagsorden for færdigheder med henblik på bæredygtig konkurrenceevne, social retfærdighed og modstandsdygtighed, COM(2020) 274 final.

Skolerne har potentiale til at være reelle centre for integration af børn og deres familier. Øget deltagelse af migrantbørn og børn med migrantbaggrund i ECEC, samtidig med at det sikres, at sådanne programmer er i stand til at omfavne kulturelt og sprogligt forskelligartede børn, kan have en stærk positiv indvirkning på deres fremtidige uddannelsesniveau, herunder med hensyn til at lære værtslandets sprog, og på integrationen af deres forældre og familier som helhed. Et skolemiljø, der involverer lokalsamfund, støttetjenester og forældre, kan være særlig gavnligt for børn med migrantbaggrund. For at opnå dette skal lærerne have de nødvendige færdigheder og ressourcer til at undervise i multikulturelle og flersprogede klasser og støtte børn med migrantbaggrund under hele deres uddannelse. Bekæmpelse af segregering i skolerne og fremme af samspil mellem migrantbørn og indfødte børn er også afgørende for at gøre vores uddannelsessystem mere inklusivt. Ved at undervise i demokrati, medborgerskab og evnen til kritisk tænkning spiller skoler en vigtig rolle med hensyn til at forhindre, at unge tiltrækkes til voldelige ekstremistiske ideologier, organisationer og bevægelser³⁴.

Migrantbørn med handicap har brug for ekstra støtte for at deltage i uddannelse på lige fod med andre. Inklusion vil være ledemotivet i EU's kommende omfattende strategi for børns rettigheder, som vil søge at sikre, at alle børn uanset deres oprindelse, evner, socioøkonomiske baggrund, juridiske status og opholdsstatus har lige adgang til de samme rettigheder og den samme beskyttelse. Ungdomssektoren og navnlig ungdomsarbejde kan hjælpe unge migranter med at erhverve færdigheder og kompetencer gennem ikkeformel læring.

Overgangen til voksenlivet og fra skole til arbejde kan være en særlig udfordring for nyligt ankomne migrantbørn, navnlig uledsagede unge, ikke mindst fordi støtteforanstaltninger ofte stopper, når barnet fylder 18 år. Det kan være særligt effektivt at forberede dem på en sådan overgang på forhånd — ved at støtte deres skoleresultater, tiltrække dem til erhvervsuddannelse og ungdomsgarantien³⁵ og tilbyde coaching- og mentorordninger.

At lette anerkendelsen af kvalifikationer, der er erhvervet i tredjelande, fremme deres synlighed og øge sammenligneligheden med europæiske kvalifikationer/EU-kvalifikationer og samtidig tilbyde overgangskurser for at hjælpe migranter med at supplere den uddannelse, der er erhvervet i udlandet, er nøglen til en hurtigere og mere retfærdig integration af migranter på arbejdsmarkedet og sætter dem i stand til fuldt ud at udnytte deres kompetencer og færdigheder. Dette kan også hjælpe migranter med at fortsætte deres studier i værtslandet og dermed øge deres deltagelse i videregående og livslang uddannelse.

Det er afgørende at lære værtslandets sprog, hvis det skal lykkes at integrere sig. Dette bør dog ikke stoppe nogle måneder efter ankomsten. Sprogkurser bør også støttes i forbindelse med kurser på mellemniveau og videregående niveau og være skræddersyet til forskellige gruppers behov. Kombinationen af sprogundervisning med udvikling af andre færdigheder eller arbejds erfaring og med ledsageforanstaltninger som børnepasning har vist sig at være særligt effektiv med hensyn til at forbedre adgangen til og resultaterne af sprogundervisningen. Endelig er det afgørende, at migranterne får en forståelse af

³⁴ Netværket til Bevidstgørelse omkring Radikalisering har udsendt en række støttedokumenter for at sætte lærerne i stand til bedre at kunne opdage tidlige tegn på radikalisering og tackle underliggende faktorer: https://ec.europa.eu/home-affairs/what-we-do/networks/radicalisation_awareness_network/topics-and-working-groups/ran-y-and-e_en.

³⁵ Ungdomsgarantien forpligter alle medlemsstater til at sikre, at alle unge under 25 år får et tilbud af god kvalitet om beskæftigelse, efter- og videreuddannelse, lærlingeordninger eller praktik. Den styrkede ungdomsgaranti øger fokus på sårbare gruppers særlige behov, f.eks. unge migranter eller unge med migrantbaggrund. Se: <https://ec.europa.eu/social/main.jsp?catId=1079&langId=da>.

lovgivningen, kulturen og værdierne i det modtagende samfund så tidligt som muligt, f.eks. gennem samfundsorienteringskurser, for at de kan deltage fuldt ud i det modtagende samfund.

Hvad vil vi opnå på dette område?

- Flere migrantbørn og børn med migrantbaggrund deltager i inkluderende førskoleundervisning og børnepasning af høj kvalitet.
- Lærere har i højere grad de nødvendige færdigheder og får ressourcer og støtte til at lede multikulturelle og flersprogede klasser til gavn for både migrantbørn og indfødte børn.
- Der oprettes læringsfællesskaber med flere interessenter med inddragelse af skoler, sundheds- og socialtjenester og forældre.
- Kvalifikationer, der er erhvervet i lande uden for EU, anerkendes hurtigere og lettere.
- Flere migranter deltager i omfattende sprogkurser og samfundsorienteringsprogrammer, som starter ved ankomsten og fortsætter gennem hele deres integrationsproces.

Hvad vil Kommissionen gøre for at støtte disse mål?

- **forbedre deltagelsen og resultaterne på uddannelsesområdet gennem:**
 - en ny værktøjskasse med praktisk vejledning om integration i ECEC, der skal offentliggøres i begyndelsen af 2021
 - målrettet støtte til lærere med henblik på at udvikle kompetencer til at håndtere kulturel, religiøs og sproglig mangfoldighed i klassen under Erasmus Teacher Academies
 - peerlæring og peerrådgivning for at støtte medlemsstaterne i udformningen og gennemførelsen af effektive, inkluderende uddannelsespolitikker i det europæiske uddannelsesområde
 - målrettet uddannelse af ungdomsarbejdere, så de kan opnå de færdigheder, der specifikt er nødvendige for at støtte integrationen af unge migranter
- **forbedre anerkendelsen af kvalifikationer gennem:**
 - fremme af samarbejdet mellem nationale myndigheder med ansvar for integration og nationale centre for anerkendelse af kvalifikationer (ENIC-NARIC-netværk)
 - støtte af gennemsigtig praksis for anerkendelse af flygtnings kvalifikationer gennem Erasmusprogrammet
 - fremme af udvekslinger mellem medlemsstaterne om supplerende kurser/brobygningskurser for migranter
 - tilvejebringelse af oplysninger om anerkendelsespraksis og om færdigheder og kvalifikationer for migranter ved at udnytte Europass-portalens fulde potentiale
 - fremme af gennemsigtigheden i kvalifikationssystemerne, herunder gennem den europæiske kvalifikationsramme
- samarbejde med medlemsstaterne om at videreudvikle **omfattende og lettilgængelige sproglæringsprogrammer**, herunder kurser på mellemniveau og videregående niveau, gennem finansiering og udveksling af erfaringer
- fremme udveksling mellem medlemsstaterne om vellykkede tilgange til samfundsorienteringskurser.

På dette område opfordres medlemsstaterne til at:

- øge antallet af migrantbørn og børn med migrantbaggrund, der deltager i ECEC, samtidig med at det sikres, at generelle ECEC-programmer er i stand til at støtte kulturelt og sprogligt mangfoldige børn

- sikre, at procedurerne for anerkendelse af udenlandske kvalifikationer er hurtige, retfærdige, gennemsigtige og økonomisk overkommelige
- medtage klasseledelse i multikulturelle og flersprogede klasser og vurdering og mobilisering af elevernes individuelle sproglige baggrund som nøglekompetencer i undervisningsplanerne og give lærerne de nødvendige ressourcer til at løse disse problemer
- udvikle støtteprogrammer, der er specifikt rettet mod uledsagede mindreårige, som ankommer efter den skolepligtige alder, og programmer for uledsagede mindreårige i forbindelse med overgangen til voksenlivet
- sikre adgang til økonomisk overkommelige fritidsaktiviteter og sport efter skoletid
- sikre støtte til sprogindlæring efter en indledende integrationsperiode for at udvikle den ud over basis- eller mellemniveauet
- gøre fuld brug af EU-midler, navnlig Den Europæiske Socialfond Plus, Asyl- og Migrationsfonden og Den Europæiske Fond for Regionaludvikling, til at støtte programmer og foranstaltninger vedrørende uddannelse, færdigheder og sprogundervisning i overensstemmelse med identificerede behov på nationalt og regionalt plan.

II. Beskæftigelse og færdigheder

Migranter udgør en betydelig del af EU's arbejdsstyrke. Covid-19-krisen har gjort deres bidrag til de europæiske økonomier og arbejdsmarkeder endnu tydeligere³⁶. Når de ankommer, har mange migranter færdigheder, der er stærkt nødvendige på vores arbejdsmarkeder, men de har ofte svært ved at få dem værdsat og finde job, der afspejler deres kvalifikationsniveau. Migrantkvinder har en særlig stor risiko for at være overkvalificerede til deres job, hvilket kan føre til undervurdering af deres færdigheder. De står ofte over for større hindringer og mere begrænset adgang til støtte³⁷. Der bør også tages hånd om de udfordringer, som migranter med handicap kæmper med, så de kan deltage på arbejdsmarkedet.

Den europæiske dagsorden for færdigheder³⁸ har til formål at støtte alle, herunder migranter, i at udvikle flere og bedre færdigheder og i at bruge dem. Desuden er der for nylig blevet udviklet innovative værktøjer til hurtig vurdering af migranternes færdigheder i flere medlemsstater. Vurderinger af færdigheder, som allerede er foretaget inden afrejse, kan hjælpe migranter til hurtigere at blive integreret på arbejdsmarkedet, navnlig i forbindelse med programmer for genbosætning og supplerende adgangsveje.

Migrantiværksættere bidrager til økonomisk vækst, skaber arbejdspladser og kan støtte genopretningen efter covid-19. De står imidlertid over for en række udfordringer, såsom mangel på netværk, vanskeligheder med at få adgang til kredit og utilstrækkelig viden om de lovgivningsmæssige og finansielle rammer. Adgang til finansielle oplysninger og øget finansiell viden kan spille en vigtig rolle med hensyn til at overvinde disse udfordringer. Tilgængeligheden af og adgangen til finansielle tjenesteydelser er afgørende for, at alle migranter kan deltage fuldt ud i et lands økonomi eller opbygge et stabilt liv for dem selv og

³⁶ Se: JRC (2020) Immigrant Key Workers: Their Contribution to Europe's COVID-19 Response https://ec.europa.eu/knowledge4policy/sites/know4pol/files/key_workers_covid_0423.pdf.

³⁷ Se: JRC (2020), Gaps in the EU Labour Market Participation Rates: an intersectional assessment of the role of gender and migrant status, <https://publications.jrc.ec.europa.eu/repository/handle/JRC121425>.

³⁸ Se: <https://ec.europa.eu/social/main.jsp?catId=1223&langId=da>.

deres familier, herunder med hensyn til at sende pengeoverførsler. Digital finansiering kan bidrage til at gøre finansielle tjenesteydelser mere tilgængelige.

En effektiv inklusion af migranter og EU-borgere med migrantbaggrund på arbejdsmarkedet kræver et aktivt samarbejde mellem en lang række aktører, herunder offentlige myndigheder på lokalt, regionalt, nationalt og europæisk plan, civilsamfundsorganisationer, arbejdsmarkedets parter og økonomiske interesseorganisationer og arbejdsgivere.

Erhvervsrettet uddannelse (VET) af høj kvalitet med en stærk arbejdsbaseret læringsdimension kan være et særligt effektivt redskab til at hjælpe migranter med at komme ind på arbejdsmarkedet. Der er dog stadig hindringer for deres deltagelse i VET.

Hvad vil vi opnå på dette område?

- Samarbejdet på EU-plan, nationalt og lokalt plan mellem centrale arbejdsmarkedsaktører og migranterne selv er stærkere.
- Migrantiværksættere, herunder sociale iværksættere, modtager mere støtte gennem lettere adgang til finansiering, uddannelse og rådgivning.
- Flere migrantkvinder deltager på arbejdsmarkedet.
- Vurderingen af migranternes kvalifikationer er mere effektiv og hurtigere. Opkvalificering og omskoling støttes løbende, herunder gennem valideringsprocedurer for ikkeformel og uformel læring.
- Flere migranter deltager i VET af høj kvalitet.

Hvad vil Kommissionen gøre for at støtte disse mål?

- **samarbejde med arbejdsmarkedets parter og økonomiske interesseorganisationer** om at fremme en tilgang med mange interessenter til integration på arbejdsmarkedet gennem det europæiske partnerskab for integration³⁹
- **støtte arbejdsgivere** gennem udveksling og peerlæring på grundlag af initiativet "Employers together for integration"⁴⁰
- yde støtte til **inkluderende iværksætteri** under InvestEU for både kvinder og mænd, herunder migrantiværksættere, og fremme inkluderende mentorordninger
- **lette vurderingen og valideringen af færdigheder gennem:**
 - udveksling og opskalering af praksis for vurdering af færdigheder gennem det europæiske integrationsnetværk, det europæiske netværk af offentlige arbejdsformidlinger og den ajourførte Europass-platform
 - videreudvikling af EU's redskab for tredjelandsstatsborgernes færdighedsprofiler og fremme af dets anvendelse blandt offentlige myndigheder og andre organisationer, herunder inden ankomsten, navnlig i forbindelse med genbosætning og supplerende adgangsveje
- støtte personer med migrantbaggrund under det kommende program for borgere,

³⁹https://ec.europa.eu/home-affairs/what-we-do/policies/legal-migration/european-dialogue-skills-and-migration/european-partnership-integration_en.

⁴⁰ Initiativet blev lanceret af Kommissionen i 2017 for at fremhæve, hvad arbejdsgiverne gør for at støtte integrationen af flygtninge og andre migranter på arbejdsmarkedet: https://ec.europa.eu/home-affairs/what-we-do/policies/legal-migration/european-dialogue-skills-and-migration/integration-pact_en.

ligestilling, rettigheder og værdier⁴¹.

På dette område opfordres medlemsstaterne til at:

- gøre brug af EU's redskab for tredjelandsstatsborgeres færdighedsprofiler på et tidligt tidspunkt, navnlig for asylansøgere, flygtninge og migranter, og styrke procedurerne for validering af ikkeformel læring
- øge bevidstheden om forskelsbehandling i rekrutteringsprocessen og på arbejdspladsen og styrke foranstaltninger til bekæmpelse af forskelsbehandling
- tilskynde til iværksætteri blandt migranter gennem skræddersyede uddannelses- og mentorprogrammer ved at åbne de generelle tilbud om iværksætterstøtte for migranter og medtage iværksætteri i integrationsprogrammer
- gøre fuld brug af EU-midler, navnlig Den Europæiske Socialfond Plus og Den Europæiske Fond for Regionaludvikling, til at støtte programmer og foranstaltninger vedrørende integration på arbejdsmarkedet i overensstemmelse med de konstaterede behov på nationalt og regionalt plan.

III. Sundhed

Utilstrækkelig adgang til sundhedsydelse kan være en stor hindring for integration og inklusion og berører stort set alle livets områder, herunder beskæftigelse og uddannelse. Migranter står over for specifikke vedvarende hindringer for adgang til sundhedsydelser, herunder administrative hindringer, frygt på grund af usikkerhed om varigheden af deres ophold, forskelsbehandling, manglende information om og kendskab til sundhedssystemet samt sproglige og interkulturelle hindringer. Migrantkvinder har yderligere udfordringer, da de ofte har dårligere færdigheder i værtslandets sprog, svagere sociale netværk og større ansvar for børnepasning og familie.

Covid-19-pandemien kastede lys over dybtliggende uligheder i adgangen til sundhedsydelser. Den har også vist, at disse uligheder kan udgøre en risiko for samfundet som helhed. Migranter er mere tilbøjelige til at arbejde i job, der kræver tæt kontakt med andre, hvilket udsætter dem og deres familier for en højere risiko for at blive smittet med covid-19⁴² samt andre smitsomme sygdomme.

Mental sundhed er afgørende for migranternes integration. Selv om migranter, navnlig flygtninge, kan have større risiko for at udvikle mentale sundhedsproblemer på grund af de traumer, de har oplevet i deres oprindelsesland, vanskeligheder under deres rejse eller oplevelser efter ankomsten, såsom social isolation eller forskelsbehandling, støder de ofte på hindringer med hensyn til at få adgang til mentale sundhedsydelser.

Hvad vil vi opnå på dette område?

- Migranter og EU-borgere med migrantbaggrund informeres om deres rettigheder og har lige adgang til almene sundhedsydelser, herunder mentale sundhedsydelser, på de betingelser, der er fastsat i national lovgivning og praksis.

⁴¹ Forslag til Europa-Parlamentets og Rådets forordning om oprettelse af programmet for rettigheder og værdier, COM(2018) 383 final/2 — 2018/0207 (COD).

⁴² Se: OECD, What is the impact of the COVID-19 pandemic on immigrants and their children?, <http://www.oecd.org/coronavirus/policy-responses/what-is-the-impact-of-the-covid-19-pandemic-on-immigrants-and-their-children-e7cbb7de/>.

- De særlige udfordringer, som migrantkvinder står over for, herunder prænatal og postnatal sundhedspleje for mødre, tages fuldt ud i betragtning i arbejdet med at lette adgangen til sundhedsydelser.

Hvad vil Kommissionen gøre for at støtte disse mål?

- **fremme migranternes adgang til sundhedsydelser gennem:**
 - finansiering af særlige projekter under Asyl-, Migrations- og Integrationsfonden⁴³ og inklusionsforanstaltninger rettet mod personer med migrantbaggrund under det kommende program for borgere, ligestilling, rettigheder og værdier
 - samarbejde med medlemsstaterne om at fremme lige adgang til økonomisk overkommelige sundhedsydelser af høj kvalitet gennem EU-fonde som Den Europæiske Socialfond Plus og Den Europæiske Fond for Regionaludvikling
- **støtte og fremme udvekslinger mellem medlemsstaterne om:**
 - forebyggelses- og sundhedsfremmeprogrammer, der specifikt er rettet mod migranter, med passende opsøgende værktøjer
 - adgang til mentale sundheds- og rehabiliteringsydelser⁴⁴.

På dette område opfordres medlemsstaterne til at:

- sørge for uddannelse af sundhedspersonale i mangfoldighedsledelse og behovene hos specifikke migrantgrupper (migranter med traumer, ofre for menneskehandel eller kønsbaseret vold, uledsagede mindreårige, ældre, personer med handicap osv.) ved at gøre brug af de forskellige projekter og uddannelsesmaterialer, der er udviklet under EU's sundhedsprogrammer
- lette migranternes adgang til almene sundhedsydelser, herunder for mental sundhed, ved at tilbyde tjenester, der er tilpasset deres behov, og bekæmpe forskelsbehandling
- gøre fuld brug af EU-fonde som Den Europæiske Socialfond Plus, Asyl- og Migrationsfonden og Den Europæiske Fond for Regionaludvikling til at støtte programmer og foranstaltninger vedrørende adgang til sundhedsydelser i overensstemmelse med de konstaterede behov på nationalt og regionalt plan.

IV. Boliger

Adgang til passende og økonomisk overkommelige boliger er en afgørende faktor for en vellykket integration. Boligforholdene har stor indvirkning på beskæftigelses- og uddannelsesmulighederne og på samspillet mellem migranter og værtssamfund⁴⁵. Dårlige boligforhold og segregering kan forværre splittelse, hvilket undergraver den sociale samhørighed. Stigende boligpriser, mangel på økonomisk overkommelige og almene boliger og forskelsbehandling på boligmarkedet gør det vanskeligt for migranter at finde passende og langsigtede boligløsninger.

Selv om ansvaret for boligpolitikkerne er en national kompetence, kan Kommissionen spille en vigtig rolle med hensyn til at støtte såvel medlemsstaterne som de lokale og regionale

⁴³ Skal finansieres ved direkte forvaltning i finansieringsperioden 2014-2020.

⁴⁴ Jf. artikel 26 i FN's konvention om rettigheder for personer med handicap.

⁴⁵ Se f.eks. EU's handlingsplan mod racisme, hvori det understreges, at forskelsbehandling på boligmarkedet forstærker segregering og har en afledt effekt hvad angår uddannelses- og beskæftigelsesmuligheder og for børnefamilier en betydelig skadelig indvirkning på børns udvikling.

myndigheder i deres bestræbelser på at tackle udfordringerne og fremme inkluderende boligløsninger.

I de seneste år er der blevet udviklet mange innovative boligløsninger i flere EU-lande, herunder ved hjælp af EU-finansiering⁴⁶. Partnerskabsbaserede tilgange, samhusning og boliger knyttet til beskæftigelse og sociale tjenester har vist sig at være særligt lovende modeller, der fremmer inklusion og opbygning af lokalsamfund. Som bebudet under renoveringsbølgen⁴⁷ vil Kommissionen oprette et initiativ om økonomisk overkommelige boliger for at støtte yderligere gennemførelse og gentagelse af de vellykkede initiativer.

Selvstændige boliger til asylansøgere med stor sandsynlighed for at få tildelt beskyttelse kan fremskynde integrationsprocessen, især når det kombineres med tidlig integrationsstøtte.

Hvad vil vi opnå på dette område?

- Migranter og EU-borgere med migrantbaggrund har adgang til passende og økonomisk overkommelige boliger, herunder sociale boliger.
- Medlemsstaterne og de lokale og regionale myndigheder har adgang til en bred vifte af værktøjer og god praksis til bekæmpelse af forskelsbehandling på boligmarkedet.
- Innovative boligløsninger, der fremmer inklusion og bekæmper segregering, anvendes i vid udstrækning i hele EU.

Hvad vil Kommissionen gøre for at støtte disse mål?

- samarbejde med medlemsstaterne om at fremme ikke-segregerede **passende og økonomisk overkommelige almene boliger** og om at levere ledsagende integrationstjenester ved brug af EU-midler, navnlig inden for rammerne af Den Europæiske Fond for Regionaludvikling, Den Europæiske Socialfond Plus, Asyl- og Migrationsfonden og InvestEU
- fremme gensidig læring mellem medlemsstater, byer, landsbyer og regioner om **bekæmpelse af forskelsbehandling på boligmarkedet og mindskelse af boligsegregering** gennem det europæiske integrationsnetværk, Urban Academy for Integration og øremærkede midler under Asyl- og Migrationsfonden
- fremme modeller for **selvstændige boliger** (i stedet for fællesboliger) for asylansøgere, navnlig familier, og udbrede og opskalere vellykkede innovative modeller for inkluderende og økonomisk overkommelige boliger for personer med international beskyttelse.

På dette område opfordres medlemsstaterne til at:

- sikre en integreret tilgang og koordinere boligpolitikker med politikker for adgang til beskæftigelse, uddannelse, sundhedspleje og sociale tjenester
- tilvejebringe tilpassede og selvstændige boligløsninger så tidligt som muligt for flygtninge og asylansøgere, der sandsynligvis vil få international beskyttelse, og muliggøre en gnidningsløs overgang for asylansøgere til en uafhængig tilværelse, når de har fået international beskyttelse
- gøre fuld brug af EU-fonde som Den Europæiske Fond for Regionaludvikling, Asyl- og Migrationsfonden og InvestEU til at fremme passende og økonomisk overkommelige

⁴⁶ Se f.eks. de projekter, der finansieres under Urban Innovative Actions, <https://www.uia-initiative.eu/en>.

⁴⁷ En renoveringsbølge for Europa — grønnere bygninger, flere arbejdspladser, bedre levevilkår, COM(2020) 662 final.

boliger, herunder socialt boligbyggeri, i overensstemmelse med de konstaterede behov på nationalt og regionalt plan, samt Den Europæiske Socialfond Plus til at støtte adgangen til boliger.

5. Tiltag til støtte for effektiv integration og inklusion på alle sektorområder

I. Opbygning af stærke partnerskaber med henblik på en mere effektiv integrationsproces

Integration er en samfundsproces, hvor ansvaret ikke ligger hos en bestemt gruppe, men derimod hos mange: migranter, værtssamfund, offentlige myndigheder og institutioner, arbejdsmarkedets parter og økonomiske interesseorganisationer, civilsamfundsorganisationer, kirker, religiøse og andre filosofiske samfund og den private sektor. Det er afgørende at give både migranter og værtssamfund mulighed for at engagere sig aktivt i integrationsprocessen for at opnå bæredygtig og vellykket integration. Kommissionen vil søge at styrke og sætte alle aktører i stand til at bidrage til denne proces ved at opbygge stærke og langsigtede partnerskaber med flere interessenter på forskellige forvaltningsniveauer. Kommissionen vil i den forbindelse bygge videre på vellykkede eksempler på samarbejde såsom partnerskabet om inklusion af migranter og flygtninge under EU's dagsorden for byerne⁴⁸, det europæiske partnerskab for integration med arbejdsmarkedets parter og økonomiske interesseorganisationer⁴⁹ og et partnerskab med landdistrikterne under den kommende langsigtede vision for landdistrikterne.

Det er også vigtigt at sikre, at alle forvaltningsniveauer — europæisk, nationalt, makroregionalt, grænseoverskridende, regionalt og lokalt — inddrages fuldt ud i udformningen og gennemførelsen af integrationsstrategier for at maksimere foranstaltningernes effektivitet.

Hvad vil vi opnå på dette område?

- Alle relevante interessenter har beføjelser til og mulighed for at bidrage til integrationsprocessen.
- Der opbygges partnerskaber med flere interessenter på EU-plan samt på nationalt, regionalt og lokalt plan.
- Der findes en strukturel og åben dialog mellem Kommissionen og de vigtigste aktører inden for integration.

Hvad vil Kommissionen gøre for at støtte disse mål?

- **støtte medlemsstaterne ved at:**
 - styrke **det europæiske integrationsnetværk** og anvende det til at støtte medlemsstaterne i at udvikle, ajourføre og gennemføre nationale strategier og handlingsplaner for integration
 - yde målrettet finansiering og kapacitetsopbygning til medlemsstaterne for at fremme koordineringen mellem centrale interessenter på integrationsområdet på nationalt, regionalt eller lokalt plan
 - overføre og opskalere innovative løsninger inden for beskæftigelse, færdigheder og

⁴⁸ Se: <https://www.inclusionpartnership.com> og <https://ec.europa.eu/futurium/en/inclusion-of-migrants-and-refugees>.

⁴⁹ Se: https://ec.europa.eu/home-affairs/what-we-do/policies/legal-migration/european-dialogue-skills-and-migration/european-partnership-integration_en.

social inklusion i hele Europa gennem tværnationalt samarbejde og partnerskab under Den Europæiske Socialfond Plus

- **støtte de lokale og regionale myndigheder ved at:**
 - lancere et partnerskab med Regionsudvalget med henblik på at indlede en politisk dialog og fremme læring og udveksling om integration for de lokale og regionale myndigheder
 - udvide byakademiet om integration⁵⁰ i et omfattende kapacitetsopbygningsprogram for politiske beslutningstagere og aktører på lokalt, regionalt og nationalt plan på integrationsområdet
 - styrke den interreligiøse dialog mellem lokalsamfundene og støtte byerne i at forebygge radikaliserings ved at yde finansiering, vejledning og uddannelse til fagfolk og lokale aktører, herunder inden for rammerne af Netværket til Bevidstgørelse omkring Radikaliserings og under EU Cities against Radicalisation⁵¹ og dets fremtidige udvikling
 - udforske partnerskaber i landdistrikterne for at sikre inklusion og integration af migranter i landdistrikterne
- **styrke værtssamfundene ved at:**
 - opbygge de lokale og regionale myndigheders kapacitet til at inddrage lokalsamfundene i udformningen og gennemførelsen af integrationsforanstaltninger og -programmer
 - finansiere projekter til fremme af frivillige tiltag, der er udformet i fællesskab af migranter og værtssamfund
 - fremme mentor- og følordninger mellem lokalsamfund og nyankomne migranter
- **støtte civilsamfundet ved at:**
 - indgå i regelmæssige høringer og dialoger med civilsamfundet og diasporaorganisationer, herunder gennem det årlige Europæiske Migrationsforum
- **støtte arbejdsmarkedets parter og økonomiske interesseorganisationer og arbejdsgiverne ved at:**
 - gennemføre det europæiske partnerskab for integration med arbejdsmarkedets parter og økonomiske interesseorganisationer og støtte arbejdsgivere (se foranstaltninger under Beskæftigelse)
- **støtte fonde og andre socialøkonomiske organisationer ved at:**
 - etablere en strukturel dialog om integration af migranter og undersøge mulige redskaber til samarbejde med fonde og netværksorganisationer, der arbejder med fonde.

II. Øgede muligheder for EU-finansiering under den flerårige finansielle ramme for 2021-2027

Støtte til medlemsstaternes indsats inden for integration og inklusion gennem EU-finansiering vil fortsat være en prioritet for Kommissionen. Dette vil blive gennemført direkte af Kommissionen eller gennem medlemsstaternes programmer under delt forvaltning. Da

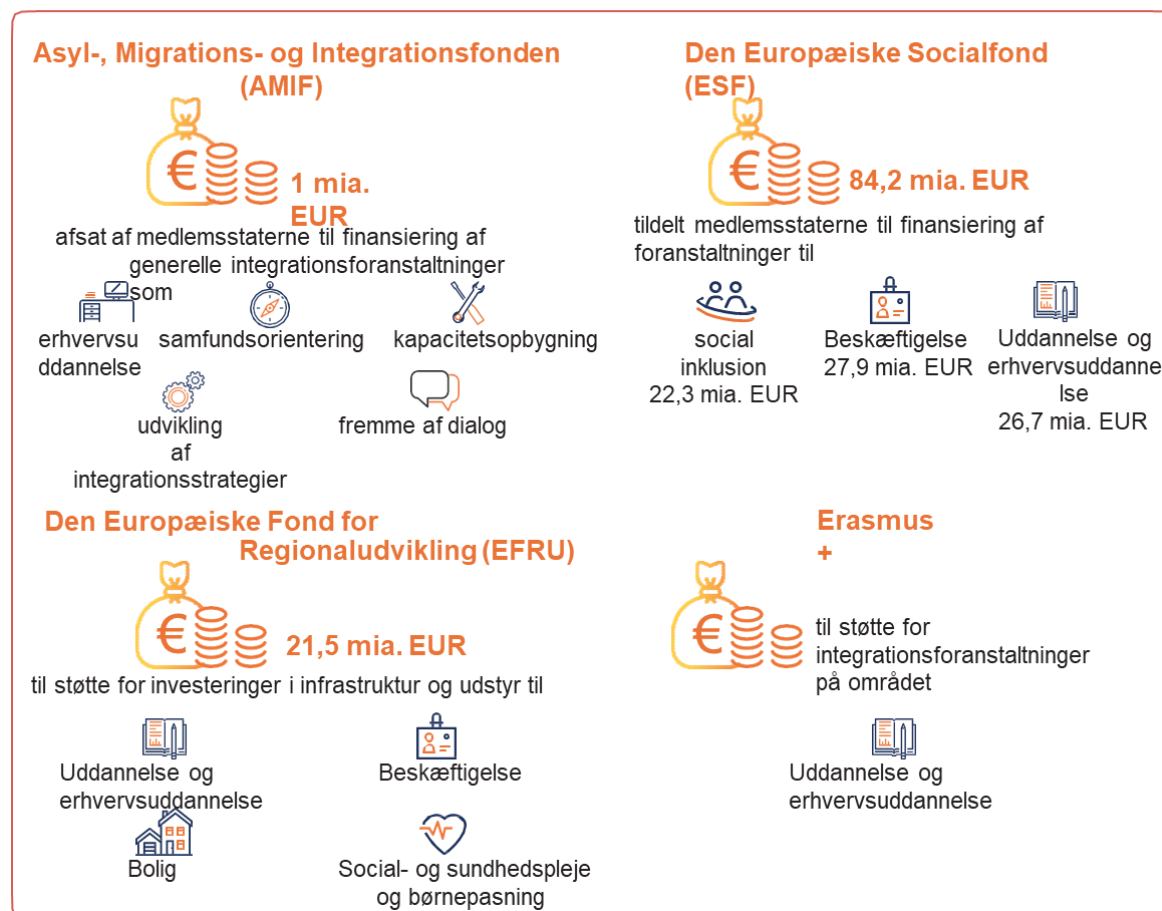
⁵⁰ Se: <https://www.inclusionpartnership.com/urban-academy>.

⁵¹ Europa-Kommissionen iværksatte dette initiativ i 2019. Det henvender sig primært til borgmestere og deres rådgivere og supplerer indsatsen i Netværket til Bevidstgørelse omkring Radikaliserings, navnlig med politiske udvekslinger mellem byer om forebyggelse af radikaliserings.

integration er en langsigtet proces og på grund af dens tværgående karakter, støttes den gennem forskellige EU-fonde på deres respektive områder.

Vigtigste EU-fonde, der har bidraget til integration og inklusion i perioden 2014-2020

EU-midler til integration 2014-2020



I forbindelse med den **flerårige finansielle ramme for 2021-2027** har Kommissionen foreslået, at den fremtidige Asyl- og Migrationsfond (AMF) fokuserer på at støtte skræddersyede foranstaltninger, der gennemføres i de tidlige faser af integrationen, og de horisontale foranstaltninger. I mellemtiden kan integration på arbejdsmarkedet og social inklusion af migranter finansieres under Den Europæiske Socialfond Plus (ESF+). Den Europæiske Fond for Regionaludvikling (EFRU) støtter inklusion gennem infrastruktur, udstyr og adgang til tjenester inden for uddannelse, beskæftigelse, boliger, sociale forhold, sundhed og børnepasning. På de områder, der er relevante for integration, bør investeringer fra ESF+, AMF og EFRU desuden supplere og arbejde i synergi med andre EU-fonde og -programmer, herunder navnlig Erasmus+, genopretnings- og resiliensfaciliteten, Den Europæiske Landbrugsfond for Udvikling af Landdistrikterne (ELFUL) og InvestEU med henblik på at støtte social inklusion på en integreret måde. Desuden vil instrumentet for teknisk støtte⁵² efter anmodning kunne yde teknisk bistand til medlemsstaterne med henblik på at udvikle eller forbedre integrations- og inklusionspolitikker. Specifikke tiltag vedrørende inklusion af EU-borgere med migrantbaggrund kan også finansieres under det kommende program for borgere, ligestilling, rettigheder og værdier.

⁵² Forslag til Europa-Parlamentets og Rådets forordning af 28. maj 2020 om oprettelse af et instrument for teknisk støtte, COM(2020) 409 final, med forbehold af Europa-Parlamentets og Rådets vedtagelse heraf.

De lokale og regionale myndigheder spiller en afgørende rolle i integrationsprocessen, men mangler ofte ressourcer til at iværksætte integrationsforanstaltninger eller har svært ved at få adgang til EU-midler. I forbindelse med den nye flerårige finansielle ramme for 2021-2027 foreslog Kommissionen, at deres adgang til EU-finansiering bør lettes gennem bedre information og øget inddragelse i forberedelsen, gennemførelsen og revisionen af de relevante nationale programmer, der forvaltes under delt forvaltning.

Hvad vil vi opnå på dette område?

- Finansiering af integration prioriteres af medlemsstaterne under de EU-fonde, der bidrager til integration, i overensstemmelse med identificerede behov på nationalt og regionalt plan.
- Medlemsstaterne og de vigtigste aktører inden for integration, herunder lokale og regionale myndigheder, har lettere adgang til EU-finansiering til integration og inklusion.
- Potentielle støttemodtagere gøres mere bevidste om finansieringsmulighederne for integration på EU-plan.
- Myndigheder, der forvalter EU-fonde, der er relevante for integration, koordinerer deres tiltag på makroregionalt, nationalt, regionalt og lokalt plan.
- Partnerskaber med alle relevante interessenter, navnlig lokale og regionale myndigheder, styrkes i forbindelse med programmering og anvendelse af EU-midler.
- Der anvendes i højere grad innovative instrumenter til finansiering af integrationsaktiviteter.

Hvad vil Kommissionen gøre for at støtte disse mål?

- tilrettelægge **regelmæssige udvekslinger** med **forvaltningsmyndighederne** for Asyl- og Migrationsfonden⁵³, Den Europæiske Socialfond Plus, Den Europæiske Fond for Regionaludvikling og andre EU-fonde såsom Erasmus+ og Den Europæiske Landbrugsfond for Udvikling af Landdistrikterne
- foreslå en europæisk børnegaranti til bekæmpelse af fattigdom og social udstødelse blandt EU's dårligst stillede børn, herunder børn med migrantbaggrund
- udvikle en række **webinarer** rettet mod offentlige myndigheder og civilsamfundsorganisationer og en **værktøjskasse** om anvendelsen af EU-fondene til integration i programmeringsperioden 2021-2027⁵⁴
- stimulere investeringer inden for uddannelse og erhvervsuddannelse, social infrastruktur (skoler, universiteter, hospitaler, langtidspleje, økonomisk overkommelige og tilgængelige boliger), mikrofinansiering, sociale virksomheder og social innovation, der gavner migranter, under området sociale investeringer og færdigheder under InvestEU
- udvikle **offentlig-private partnerskaber** (f.eks. med fonde og private donorer).

I deres anvendelse af EU-midler til integration opfordres medlemsstaterne til at:

⁵³ Asyl- og Migrationsfonden fremmer effektiv forvaltning af migrationsstrømme og gennemførelse, styrkelse og udvikling af en fælles EU-tilgang på asyl- og migrationsområdet. Den dækker ikke finansieringen af inklusionstiltag for EU-borgere med migrantbaggrund.

⁵⁴ Dette vil være en opdatering af værktøjskassen fra 2018 om anvendelse af fonde til integration af personer med migrantbaggrund:

https://ec.europa.eu/regional_policy/en/information/publications/guides/2018/toolkit-on-the-use-of-eu-funds-for-the-integration-of-people-with-a-migrant-background.

- gøre fuld brug af EU-fondene til at fremme integration i overensstemmelse med identificerede behov på nationalt og regionalt plan, hvilket kan omfatte investeringer i uddannelse, beskæftigelse, boliger, sundheds- og socialydelser samt kapacitetsopbyggende foranstaltninger og foranstaltninger til bekæmpelse af segregering og forskelsbehandling
- sikre en koordineret tilgang på nationalt, makroregionalt, regionalt og lokalt plan i programmeringen og anvendelsen af EU-midler, der bidrager til integration og inklusion
- øge private interessenters deltagelse i integrationsforanstaltninger ved hjælp af innovative instrumenter, partnerskaber og incitament
- lette de lokale og regionale myndigheders adgang til EU-finansiering gennem specifikke indkaldelser af forslag for lokale og regionale myndigheder
- træffe passende foranstaltninger til at gøre potentielle støttemodtagere opmærksomme på mulighederne for EU-finansiering til integration og inklusion
- inddrage lokale og regionale myndigheder, civilsamfundsorganisationer, herunder organisationer, der repræsenterer migranter og diasporaer, og arbejdsmarkedets parter og økonomiske interesseorganisationer i forberedelsen, revisionen, gennemførelsen og overvågningen af EU-fondene for 2021-2027 (AMF, ESF+ og EFRU)
- tage hensyn til situationen for migranter og deres børn (f.eks. inden for sundhed, beskæftigelse og uddannelse) i deres nationale genopretnings- og resiliensplaner
- gøre brug af instrumentet for teknisk bistand til at støtte udformning, udvikling og udrulning af skræddersyede reformer i forbindelse med integrations- og inklusionspolitikker på tværs af de forskellige områder.

III. Fremme af deltagelse i og kontakt med værtssamfundet

Udvikling af imødekomende, forskelligartede og inklusive samfund er en proces, der kræver både migranternes og det modtagende samfunds engagement. Integration af migranter og EU-borgere med migrantbaggrund samt fremme af deres aktive deltagelse i hørings- og beslutningsprocesser kan bidrage til at styrke dem og sikre, at integrations- og inklusionspolitikkerne er mere effektive og afspejler reelle behov. Derfor har Kommissionen nedsat en ekspertgruppe om migranternes synspunkter bestående af migranter og organisationer, der repræsenterer deres interesser, og vil rådføre sig med den i forbindelse med udformningen og gennemførelsen af fremtidige EU-politikker på området migration, asyl og integration⁵⁵.

Hvad enten det er i skolen, på kontoret, i en sportsklub eller i nabolaget er det et vigtigt redskab til inklusion og mere samhörige samfund at give migranter og lokalsamfund et sted at mødes og interagere. Desuden er fremme af interkulturel dialog, herunder tværreligiøs dialog mellem trossamfund, af afgørende betydning. Støtte til migranternes deltagelse og interaktion med værtssamfundet kræver også, at lokalsamfundene får mulighed for at lære mere om de mennesker, der ankommer til deres lokalsamfund, og om deres baggrund. Lokalsamfundsbaserede sponsorordninger hjælper ikke blot medlemsstaterne med at øge antallet af steder for personer med behov for beskyttelse (gennem genbosætning, indrejse af

⁵⁵ Gruppens første møde med fokus på integration og inklusion blev afholdt den 12. november 2020.

humanitære årsager og andre supplerende adgangsveje), men også med at integrere dem i imødekomende værtssamfund, der er opmærksomme på og forberedt på deres ankomst⁵⁶.

Græsrodsdeltagelse i uddannelse, kultur og sport bringer mennesker tættere på hinanden. Det bidrager til at bekæmpe fremmedhad, udstødelse, radikaliserings og fortællinger om "os mod dem" og opbygger samtidig gensidig respekt og fremmer migranternes følelse af at høre til. Ungdomsprogrammer som Det Europæiske Solidaritetskorpset giver unge frivillige mulighed for at arbejde på projekter, der vedrører identitet, kultur og kulturel mangfoldighed, og som håndterer fordomme og konflikter og fremmer gensidig respekt og forståelse.

Fremme af udvekslinger mellem medlemsstaterne og hensyntagen til migranter i udformningen og gennemførelsen af relevante EU-programmer kan bidrage til en mere aktiv deltagelse af migranter i vores samfund og til at fremme en bedre forståelse på områder som ligestilling mellem kønnene, LGBTIQ-ligestilling og bekæmpelse af racisme, fremmedhad og antisemitisme.

At være velinformeret om migration og integration kan også bidrage til at bekæmpe fordomme og polarisering. Et flertal af europæerne (61 %) føler sig imidlertid ikke godt eller slet ikke informeret om migration og integration⁵⁷. Samarbejde med medierepræsentanter, uddannelsesinstitutioner og civilsamfundsorganisationer er afgørende for bedre at informere borgere i EU om realiteterne i forbindelse med migration og integration.

Hvad vil vi opnå på dette område?

- Flere migranter og EU-borgere med migrantbaggrund deltager i hørings- og beslutningsprocesser på lokalt, regionalt, nationalt og europæisk plan.
- Der skabes flere muligheder for møder og udvekslinger mellem migranter, EU-borgere med migrantbaggrund og lokalsamfund, herunder gennem kunst, kultur, sport og det sociale liv generelt.
- Migrantkvinder har lige muligheder for at deltage i samfundslivet.
- Flere europæere er velinformede om integration og migration.

Hvad vil Kommissionen gøre for at støtte disse mål?

- finansiere projekter, der skal øge de **nationale, regionale og lokale myndigheders kapacitet** til at inddrage migranter og migrantorganisationer i beslutningsprocesserne
- inddrage den nyligt oprettede **ekspertgruppe om migranternes synspunkter** i udformningen og gennemførelsen af EU's politikker inden for migration, asyl og integration
- støtte udviklingen af **lokalsamfundsbaserede sponsorprogrammer** for personer med international beskyttelse i hele EU gennem finansiering, fremme af udveksling af bedste praksis og styrket samarbejde mellem alle relevante offentlige og private interessenter
- lancere en **integrationspris** for skoler, lokalsamfund, kunstneriske og kulturelle organisationer samt sports- og ungdomsklubber for at anerkende deres bidrag til integration og inklusion

⁵⁶ Kommissionens henstilling om lovlige adgangsveje til beskyttelse i EU (C(2020) 6467 final). https://ec.europa.eu/info/sites/info/files/commission_recommendation_on_legal_pathways_to_protection_in_the_eu_promoting_resettlement_humanitarian_admission_and_other_complementary_pathways.pdf.

⁵⁷ Se resultaterne af Eurobarometerundersøgelsen fra 2018 om integration, https://ec.europa.eu/home-affairs/news/results-special-eurobarometer-integration-immigrants-european-union_en.

- i samarbejde med UEFA organisere **fodboldfestivaler** rettet mod unge migranter i værtsbyerne for det næste Europamesterskab
- skabe et endnu mere gunstigt miljø for social økonomi og social **innovation** for at fremme inklusion og deltagelse gennem den fremtidige handlingsplan for den sociale økonomi
- finansiere projekter, der skal **øge bevidstheden** om fakta og tal og de vigtigste tendenser inden for integration og migration for journalister og journalistiskoler.

På dette område opfordres medlemsstaterne til at:

- tilpasse de nationale integrationsstrategier til de nationale handlingsplaner mod racisme og racediskrimination⁵⁸
- inddrage migranter og migrantorganisationer i udformningen, gennemførelsen og evalueringen af integrations- og inklusionspolitikker og -programmer, herunder når de finansieres af EU
- fremme udvekslinger med værtssamfundene gennem frivilligt arbejde, sport, ikkeformel uddannelse, ungdoms- og kulturaktiviteter.

IV. Øget brug af nye teknologier og digitale værktøjer til integration og inklusion

Teknologisk innovation åbner nye muligheder for at modernisere og lette adgangen til integration og andre tjenester. Digitalisering af forvaltninger på alle niveauer kan lette adgangen til digitale offentlige tjenester. Hvis digitaliseringen af tjenester imidlertid ikke anvendes på en inkluderende måde og ikke er tilgængelig, kan den øge ulighederne i stedet for at mindske dem. Covid-19-krisen har vist potentialet ved at digitalisere tjenester såsom uddannelse, sprog- og integrationskurser. Mange medlemsstater var nødt til at tilpasse deres integrationstjenester efter restriktionerne vedrørende social afstand og begyndte at afholde integrations- og sprogkurser online. Denne ændring gjorde det imidlertid også klart, at migranter og EU-borgere med migrantbaggrund ofte møder hindringer med hensyn til at få adgang til digitale kurser og tjenester på grund af manglende infrastruktur⁵⁹, sprogbarrierer, mangel på elektroniske identifikationsmidler og digitale tillidstjenester (såsom elektronisk signatur) eller manglende digitale færdigheder til at anvende disse tjenester⁶⁰. Onlinetjenester kan være særligt effektive i fasen inden afrejsen til at hjælpe migranter med at lære sproget og tilegne sig færdigheder, der kan fremskynde deres integration efter ankomsten, og med at forbinde dem med de lokalsamfund, der tager imod dem.

Hvad vil vi opnå på dette område?

- Nyudviklede digitale integrationstjenester vurderes med hensyn til tilgængelighed, inklusion og kvalitet, og de mest vellykkede eksempler anvendes i integrationsprogrammer.

⁵⁸ I EU's handlingsplan mod racisme opfordres alle medlemsstaterne til at udvikle og vedtage nationale handlingsplaner mod racisme og racediskrimination.

⁵⁹ F.eks. har 40 % af landdistrikterne stadig ikke adgang til højhastighedsbredbånd.

⁶⁰ 8,1 % af de mennesker, der er født uden for EU, oplyser, at de ikke har råd til en computer, sammenlignet med 3,1 % af dem, der er født i det indberettende land, Eurostat, EU-SILC (data fra 2018). Forældre fra migrantfamilier kan have vanskeligere ved at støtte deres børn i fjernundervisning, når de ikke behersker skolens sprog.

- Migranter og EU-borgere med migrantbaggrund har de nødvendige digitale færdigheder til at få det fulde udbytte af onlinetjenester.
- Digitale offentlige tjenester udformes i fællesskab med borgerne, herunder migranter, for at gøre dem menneskecentrerede, lettilgængelige og for at tilpasse dem til en mangfoldig befolkning.

Hvad vil Kommissionen gøre for at støtte disse mål?

- bistå medlemsstaterne med at vurdere **digitale integrationstjenester**, herunder i fasen inden afrejse, og identificere og udveksle god praksis gennem gensidige læringsaktiviteter inden for det europæiske integrationsnetværk
- fremme og finansiere projekter til forbedring af **digitale færdigheder** blandt migranter og EU-borgere med migrantbaggrund
- få mest muligt ud af EU's støtte til internetadgang, indkøb af digitalt udstyr og e-læringsapplikationer og -platforme for skoler og navnlig for elever fra dårligt stillede grupper og for studerende og undervisere med handicap, som led i **handlingsplanen for digital uddannelse**
 - arbejde på en inkluderende EU-handlingsplan for e-forvaltning, der fremmer menneskecentrerede digitale offentlige tjenester for borgere, herunder migranter, og inddragelse af migranter i udformningen og leveringen af digitale offentlige tjenester⁶¹.

På dette område opfordres medlemsstaterne til at:

- udvikle kurser i digitale færdigheder for migranter og inddrage dem i integrationsprogrammer, herunder ved hjælp af tilgængelige EU-midler
- sikre, at digitale offentlige tjenester udvikles til at være inkluderende, er let tilgængelige og tilpasset en mangfoldig befolkning, og at migranter høres i forbindelse med deres udvikling og videreudvikling.

V. Overvågning af udviklingen: mod en evidensbaseret integrations- og inklusionspolitik

Effektive integrationspolitikker bør bygge på pålidelig dokumentation for både integrationsresultaterne og for integrationspolitikernes virkning. Siden vedtagelsen af EU-indikatorer for integration af migranter i 2010 er statistikkerne blevet gjort tilgængelige på Eurostats portal vedrørende integrationsindikatorer⁶². Kommissionen har samarbejdet med OECD om at offentliggøre en unik international sammenligning af migranternes og deres børns integrationsresultater⁶³ og har arbejdet på at forbedre tilgængeligheden af data om integration på lokalt og regionalt plan⁶⁴. Desuden er integrationsområder i forbindelse med

⁶¹ Svar på Rådets konklusioner "Europas digitale fremtid i støbeskeen", <https://www.consilium.europa.eu/da/press/press-releases/2020/06/09/shaping-europe-s-digital-future-council-adopts-conclusions/#>.

⁶² Se: <https://ec.europa.eu/eurostat/web/migrant-integration/data/database>.

⁶³ OECD/EU (2018), Settling In 2018: Indicators of Immigrant Integration.

⁶⁴ Se det arbejde, der er udført inden for partnerskabet om inklusion af migranter og flygtninge under EU's dagsorden for byerne: https://ec.europa.eu/futurium/en/system/files/ged/evidence-based20integration20policies20in20cities_options20report.pdf, de regionale serier under Eurostats portal om integration og projektet "Data for integration" fra Det Fælles Forskningscenter: https://ec.europa.eu/knowledge4policy/migration-demography/data-integration-d4i_en.

"tovejsprocessen" blevet undersøgt, f.eks. forskelsbehandling⁶⁵, deltagelse⁶⁶ og værtslandets holdninger.

For at kunne overvåge politikernes effektivitet på lang sigt er det vigtigt at have nøjagtige og sammenlignelige data om omfanget og arten af den forskelsbehandling, migranterne udsættes for. EU's Agentur for Grundlæggende Rettigheder kommer til at spille en central rolle i denne forbindelse gennem en kommende EU-undersøgelse af indvandrere og deres efterkommere (2022). Dette kræver også, at data opdeles efter etnisk eller racemæssig oprindelse som foreslået i EU's nylige handlingsplan mod racisme. Ud over data er innovativ forskning blevet støttet gennem Horisont 2020-programmer om innovative, inkluderende og reflekterende samfund samt gennem oprettelsen af videntret for migration og demografi under Det Fælles Forskningscenter, som hjælper de politiske beslutningstagere med bedre at forstå integration på mange områder. Kommissionen har også investeret i en række pilotprojekter⁶⁷ for at afprøve ny praksis og kortlægge EU-medlemsstaternes integrationspolitikker på visse områder såsom integration på arbejdsmarkedet og uddannelse eller integration af flygtninge.

På trods af disse omfattende bestræbelser er der stadig en række huller i vores viden, som forhindrer udviklingen af effektive evidensbaserede integrationspolitikker. Selv om de fleste medlemsstater regelmæssigt overvåger integrationen, anvender de sjældent de indikatorer, der er vedtaget i EU⁶⁸, og potentialet for internationale sammenligninger udnyttes ikke tilstrækkeligt. Desuden oplever de fleste regioner og byer fortsat begrænsninger i de tilgængelige data. Der er også behov for yderligere at sammenligne integrationspolitikkerne i EU's medlemsstater for at fremme gensidig læring og afhjælpe manglen på dokumentation for foranstaltningernes virkning⁶⁹.

Hvad vil vi opnå på dette område?

- Der er en bedre forståelse af integrationspolitikkerne og deres indvirkning på resultaterne på tværs af tid og territorier.
- De nationale myndigheder og andre interessenter får støtte til at overvåge resultaterne af integrationen.
- En evidensbaseret debat på integrationsområdet er mere udbredt.
- Tilgængeligheden af data og viden om integration på EU-plan, nationalt plan og subnationalt plan er forbedret.

Hvad vil Kommissionen gøre for at støtte disse mål?

- lancere en ny **Eurobarometerundersøgelse** om integration
- offentliggøre **regelmæssige rapporter**, der analyserer fremskridt og fremhæver områder med fælles udfordringer baseret på fælles statistiske indikatorer samt den seneste inspirerende politiske udvikling i medlemsstaterne

⁶⁵ FRA (2017), EU-MIDIS II Main results, FRA (2017), EU-MIDIS II Muslims — Selected findings, FRA (2018), EU-MIDIS II Being Black in the EU, FRA (2019) EU-MIDIS II Migrant women — Selected findings.

⁶⁶ FRA (2017), FRA (2017), Together in the EU — Promoting the participation of migrants and their descendants.

⁶⁷ Under Urban Innovative Actions, EaSi, AMIF, Cosme, Horisont 2020 og støtteprogrammet for strukturreformer.

⁶⁸ EMN ad hoc-undersøgelse om overvågning af integration (dec. 2018), https://ec.europa.eu/home-affairs/sites/homeaffairs/files/com_ad-hoc_query_integration_wider_dissemination.pdf.

⁶⁹ https://reliefweb.int/sites/reliefweb.int/files/resources/RefugeeIntegrationCostBenefitAnalysis_Final.pdf.

- undersøge mulighederne for at udvikle en **fælles resultattavle** over integrationspolitikker for at lette sammenligning på tværs af lande, identificere områder, hvor der er behov for fremskridt, og udveksle god praksis
- regelmæssigt vurdere forskningsoutput og -resultater vedrørende integrationsdynamik og foreslå politiske løsningsmodeller for politikudformning.

På dette område opfordres medlemsstaterne til at:

- udvikle eller ajourføre systemer til overvågning af integrationen for at identificere centrale udfordringer og følge fremskridtene over tid
- forbedre tilgængeligheden af data om integrationsresultater, herunder på regionalt og lokalt plan.

6. Konklusioner

Sikring af, at migranter og EU-borgere med migrantbaggrund fuldt ud kan deltage i og bidrage til de europæiske samfund er afgørende for samfundenes velfærd, velstand og samhørighed i fremtiden. En vellykket integration kan bidrage til at tackle mange af de udfordringer, som samfundet står over for i dag: de menneskelige og sociale omkostninger ved økonomisk udstødelse, udbredelsen af alle former for ekstremistiske ideologier og manglende tillid til retfærdige boliger eller sundhedssystemer. Med denne handlingsplan udstikker Kommissionen en stærk ramme for at styrke og intensivere integrations- og inklusionspolitikkerne i hele EU og dermed bidrage til den bredere dagsorden for social inklusion ved også at trække på andre relevante strategier og tiltag inden for uddannelse, kultur, beskæftigelse, ikke-forskelsbehandling og ligestilling. I forbindelse med gennemførelsen af denne handlingsplan vil Kommissionen arbejde tæt sammen med medlemsstaterne, lokale og regionale myndigheder, civilsamfundsorganisationer, arbejdsmarkedets parter og økonomiske interesseorganisationer, den private sektor, værtssamfund, diasporaorganisationer og migranter.

Gennemførelsen af foranstaltningerne i handlingsplanen vil blive overvåget, fremskridt indberettet, og foranstaltningerne tilpasset, når det er nødvendigt. Der vil blive foretaget en midtvejsevaluering af handlingsplanen i slutningen af 2024. Kommissionen vil regelmæssigt aflægge rapport til Europa-Parlamentet og Rådet om gennemførelsen af handlingsplanen. For at sikre fuld gennemsigtighed i gennemførelsen af handlingsplanen vil Kommissionen udvikle en interaktiv onlineplatform, der skal hostes på det europæiske websted om integration, for at overvåge fremskridtene og give mulighed for bidrag fra en bredere vifte af partnere.