



Bruxelles, den 20.5.2015  
COM(2015) 219 final

**RAPPORT FRA KOMMISSIONEN TIL RÅDET OG EUROPA-PARLAMENTET**

**Naturens tilstand i Den Europæiske Union**

**Rapport om bevaringsstatus og udviklingstendenser for naturtyper og arter, der er omfattet af fugledirektivet og habitatdirektivet i perioden 2007-2012 i medfør af habitatdirektivets artikel 17 og fugledirektivets artikel 12**

## 1. INDLEDNING

### 1.1. BAGGRUND

Europæere lever i en af verdens tættest befolkede regioner, hvor der er en lang tradition for arealanvendelse. Dette har haft en stor indvirkning på naturen og ført til, at der er skabt forskelligartede kulturlandskaber, som er hjemsted for en righoldig flora og fauna. Udviklingen, navnlig i løbet af det 20. århundrede, har dog også resulteret i omfattende naturødelæggelse. Mellem 1900 og midten af 1980'erne mistede Europa to tredjedele af sine vådområder<sup>1</sup> og næsten tre fjerdedele af sine sandklitter og heder gennem en kombination af ændringer i arealanvendelsen, infrastrukturudvikling, forurening og byvækst.

Dette tab af naturkapital giver anledning til alvorlige betænkeligheder. Vi er afhængige af naturen for at skaffe fødevarer, energi, råstoffer, luft og vand, der gør det muligt at overleve. Desuden er naturen en central økonomisk drivkraft, som bidrager til vores økonomi på måder, som vi først nu er ved at forstå fuldt ud, og den tilvejebringer et altafgørende grundlag for at opretholde og skabe beskæftigelse og vækst. Den er også en kilde til inspiration, viden og fritidsaktiviteter, og den udgør en uadskillelig del af vores kulturarv.

Fugledirektivet<sup>2</sup> og habitatdirektivet<sup>3</sup> er de vigtigste lovgivningsinstrumenter, hvormed naturbevarelse og en bæredygtig udnyttelse af naturen sikres i EU, navnlig gennem Natura 2000-nettet af områder med høj biodiversitetsværdi. Direktiverne udgør centrale elementer i EU's biodiversitetsstrategi, hvormed det tilsigtes at opfylde EU's overordnede mål om "*at standse tabet af biodiversitet og nedbrydelsen af økosystemtjenester i EU inden udgangen af 2020 og så vidt muligt genetablere disse*". De spiller også en hovedrolle i opfyldelsen af EU's internationale forpligtelser i henhold til konventionen om den biologiske mangfoldighed, som er indgået i oktober 2010 i Nagoya.

### 1.2. HVORFOR UDARBEJDES DENNE RAPPORT?

Viden af god kvalitet om status og udviklingstendenser for levesteder og arter, der beskyttes i kraft af direktiverne, medvirker til en effektiv gennemførelse af direktiverne. Denne rapport opfylder et retligt krav om, at Kommissionen regelmæssigt vurderer fremskridt med hensyn til gennemførelsen af direktiverne på grundlag af medlemsstaternes overvågning og rapportering.

I denne rapport beskrives hovedresultaterne i rapporteringsperioden 2007-12, og den repræsenterer en hidtil uset grad af samarbejde mellem medlemsstaterne og de europæiske institutioner. En unik database<sup>4</sup> vedrørende EU's natur, som rummer over 17 000 datasæt og vurderinger af individuelle arter og levesteder, udgør grundlaget for denne rapport. Den indeholder oplysninger om status for ca. 450 arter af vilde fugle, 231 naturtyper og mere end 1 200 andre arter af fællesskabsbetydning. Skønt dette kun udgør en del af den samlede biodiversitet i EU, er det en meget vigtig stikprøve, der afspejler de trusler og belastninger, som biodiversiteten står over for i de forskellige medlemsstater.

<sup>1</sup> Meddelelse fra Kommissionen til Rådet og Europa-Parlamentet – forsvarlig anvendelse og bevaring af vådområder - KOM(1995) 189 endelig udg. af 29.5.1995.

<sup>2</sup> Europa-Parlamentets og Rådets direktiv 2009/147/EF af 30. november 2009 om beskyttelse af vilde fugle.

<sup>3</sup> Rådets direktiv 92/43/EØF af 21. maj 1992 om bevaring af naturtyper samt vilde dyr og planter.

<sup>4</sup> Kan downloades fra Miljøagenturets datacenter for biodiversitet (<http://www.eea.europa.eu/themes/biodiversity/dc>).

Takket være en mere strømlinet rapportering er det for første gang muligt at præsentere og vurdere resultater for begge direktiver under ét og derudover se nærmere på Natura 2000's bidrag til status og udviklingstendenser for naturen. Denne rapport er en kort sammenfatning af omfattende og udførlige oplysninger, og den bygger på Det Europæiske Miljøagenturs (EEA's)<sup>5</sup> dybdeborende analyser, der også indeholder nærmere oplysninger om metoder.

Resultaterne af denne vurdering vil give afgørende indsigt og viden til støtte for alle yderligere foranstaltninger, der er nødvendige for at opfylde målene i fugle- og habitatdirektivet, og optimere deres bidrag til at opfylde målene i EU's biodiversitetsstrategi frem til 2020.

Betragtes forandringerne i visse levesteders og arters status, er det vigtigt at holde sig for øje, at de fleste allerede befandt sig i en kritisk tilstand, da de blev opført i direktiverne, hvilket er udtryk for, at deres genopretning vil kræve megen tid og en betydelig indsats. Der findes kun tidsserier for to rapporteringsperioder i henhold til habitatdirektivet, hvilket også sætter visse begrænsninger.

## 2. VURDERINGER AF STATUS – HVORDAN FORETAGES DE

### 2.1. Vurdering af bevaringsstatus for levesteder og arter (habitatdirektiv)

De foranstaltninger, der træffes efter habitatdirektivet, tager sigte på "*at opretholde eller genoprette en gunstig bevaringsstatus for naturtyper samt vilde dyre- og plantearter af fællesskabsbetydning*". I direktivet defineres udtrykket "bevaringsstatus" efter flere parametre: udbredelsesområde, bestand, habitatområde, egnet levested for arter, levesteders struktur og funktioner samt fremtidsudsigterne. Dataindsamlingen foretages på dette grundlag. For hvert levested og art vurderes hver af disse parametre som gunstig<sup>6</sup>, utilstrækkelig<sup>7</sup> eller ringe<sup>8</sup> (eller ukendt) i henhold til et aftalt evalueringsskema, hvilket munder ud i en samlet vurdering af bevaringsstatus, der er opdelt i 4 kategorier. For levesteder og arter med en ugunstig status er der afdækket 4 typer af udviklingstendenser med hensyn til bevaringsstatus (tabel 1).

| Kategorier af bevaringsstatus | Farvekode |
|-------------------------------|-----------|
| Gunstig                       |           |
| Ugunstig-utilstrækkelig       |           |
| Ugunstig-ringe                |           |
| Ukendt                        |           |

| Udviklingstendens mht. bevaringsstatus (perioden 2007-2012) | Farvekode |
|---|-----------|
| I fremgang  |           |
| Stabil  |           |
| Forringes   |           |
| Ukendt  |           |

<sup>5</sup> Det Europæiske Miljøagenturs rapport nr. 2/2015 – State of nature in the EU: Results from reporting under the nature directives 2007-2012.

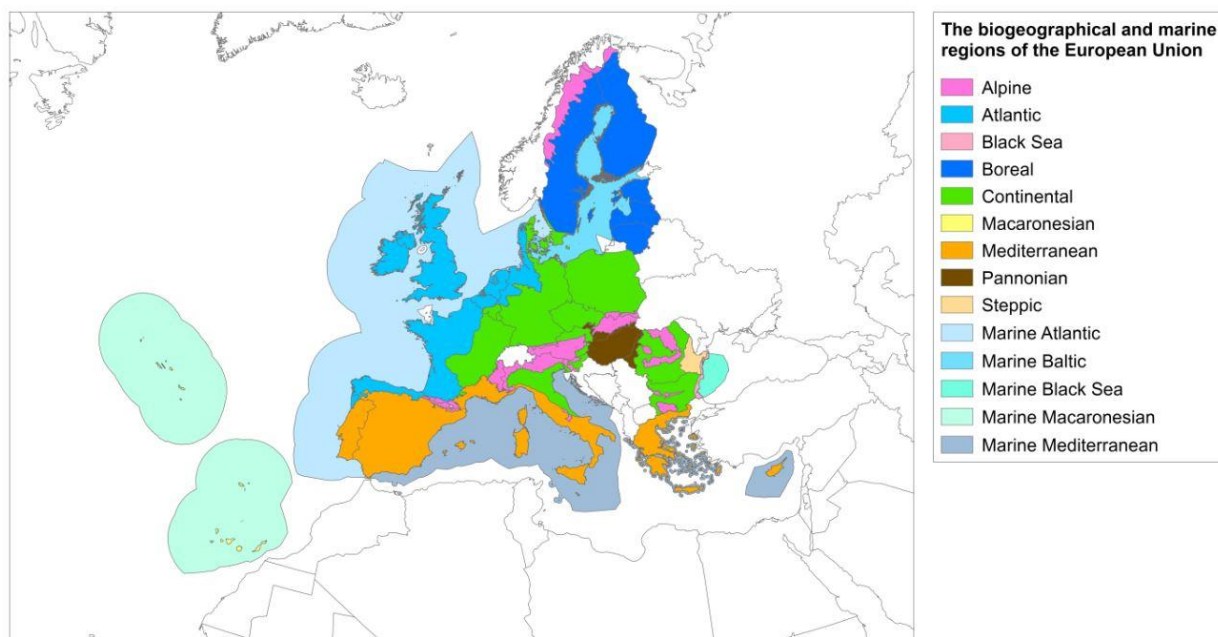
<sup>6</sup> En naturtype eller en art trives (både med hensyn til kvalitet og kvantitet) og har gode udsigter til at gøre det i fremtiden.

<sup>7</sup> En ændring i forvaltningen er påkrævet for at genoprette naturtypen eller arten til en gunstig status, men der er ingen fare for udryddelse i en overskuelig fremtid.

<sup>8</sup> Status for en naturtype eller en art er langt fra gunstig eller endog i alvorlig fare for udryddelse (i hvert fald regionalt).

**Tabel 1 – Farvekoder for kategori & udviklingstendens mht. levesteders og arters bevaringsstatus**

Af hensyn til en relevant sammenligning mellem medlemsstaterne er Europa opdelt i ni biogeografiske terrestriske regioner og fem havregioner med lignende økologiske forhold (kort nr. 1). Medlemsstater, hvis område omfatter mere end én biogeografisk region, har forelagt en særskilt vurdering for hver biogeografisk region for hver art og naturtype, der forekommer i deres område.



**Kort nr. 1 – EU-27's biogeografiske regioner og havregioner for rapporteringsperioden 2007-12<sup>9</sup>**

I tillæg til de vurderinger, som medlemsstaterne har foretaget, har Miljøagenturet og dets europæiske temacenter for Biodiversitet (ETC-BD) aggregeret og vurderet data på EU-biogeografisk niveau.

## *2.2. Vurdering af bestandes status og udviklingstendenser for fuglearter (fugledirektivet)*

Med hensyn til fugledirektivet, som har til formål at beskytte alle arter af naturligt forekommende vilde fugle i EU, har medlemsstaterne for første gang forelagt data om bestandenes størrelse og udviklingstendenser inden for deres nationale område. Bestandes status er alene vurderet på EU-plan. De kategorier af bevaringsstatus, der anvendes for fugle, bygger på de videnskabelige kriterier, som er udviklet for at fastslå udryddelsesrisici, og som Den Internationale Naturværnsunion (IUCN) har anvendt til at opstille rødlister over arter.

<sup>9</sup> Rapporten omhandler EU-27, fordi den vedrører perioden før Kroatiens tiltrædelse.

Angående udviklingstendensen for bestande af usikre arter for perioden 2001-2012<sup>10</sup> er der afdækket 4 typer af udviklingstendenser (tabel 2).

---

<sup>10</sup> Udviklingstendenser over en 12-årsperiode blev aftalt med medlemsstaterne, idet 6 år ville være for kort en periode til at afsløre signifikante udviklingstendenser for bestande.

| EU-bestandes statuskategorier  | Farvekode |
|--|-----------|
| Sikre  |           |
| Næsten truet, i tilbagegang eller udpint   |           |
| Truet (dvs. sårbar, udryddelsestruet, alvorligt udryddelsestruet, regionalt uddød) |           |
| Ukendt eller ikke vurderet   |           |

| Udviklingstendens for bestand <sup>11</sup> | Farvekode |
|---|-----------|
| I fremgang                                  |           |
| Stabil                                      |           |
| Ustadig                                     |           |
| I tilbagegang                               |           |
| Ukendt                                      |           |

**Tabel 2 – Farvekoder for EU-bestandes statuskategori og udviklingstendens mht. fuglearter**

### 2.3. ANVENDELSE AF TENDENSER

Analysen på EU-plan bygger på et aggregat af data, som medlemsstaterne har forelagt. Dette indebærer, at den positive udvikling, der mange steder er opnået på lokalt, regionalt eller endog nationalt plan, ikke længere kan konstateres på dette overordnede plan. Ligeledes kræver en ændring fra en kategori for bevaringsstatus eller bestandes status til den næste en betydelig ændring af en eller flere af de enkelte parametre/kriterier, hvilket er vanskeligt at opnå i løbet af en så kort periode som seks år. Som følge heraf kan ændringer i tidens løb (forbedringer såvel som forringelser), der ikke er udtalte nok til at udløse en ændring fra en kategori til en anden, gå ubemærket hen, hvis der alene angives oplysninger om den aktuelle status. Derfor indeholder rapporten ud over oplysninger om bevaringsstatus også oplysninger om udviklingstendenser mht. bevaringsstatus med særlig henblik på habitatdirektivet i perioden 2007 til 2012 og om udviklingstendenser for fuglebestande i perioden 2001 til 2012. I afsnit 6 om Natura 2000 præsenteres endvidere langsigtede udviklingstendenser for fuglebestande (1980-2012).

## 3. BEVARINGSSTATUS OG UDVIKLINGSTENDENSER

### 3.1. DATAFULDSTÆNDIGHED OG -KVALITET

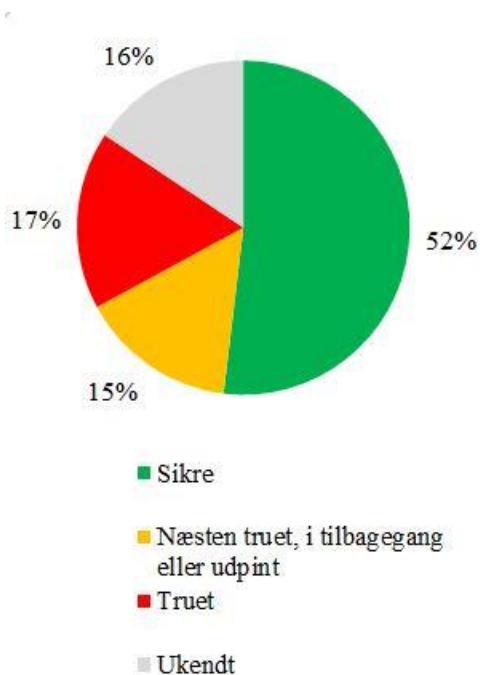
Siden den sidste rapporteringsperiode er der sket en væsentlig forbedring i tilgængeligheden, kvaliteten og standardiseringen af oplysninger i relation til habitatdirektivet. Antallet af "ukendt"-vurderinger på EU-niveau er halveret (fra 18 % til 7 % for levesteder og fra 31 % til 17 % for andre arter end fuglearter). Viden om fuglebestande og udviklingstendenser er også væsentligt forbedret i det seneste årti, hvilket åbner mulighed for meget bedre og mere målrettede bevaringsforanstaltninger.

Graden af overensstemmelse og datakvaliteten i de nationale rapporter er dog uensartet og kan forbedres yderligere gennem målrettede overvågningsprogrammer. Marine levesteder og arter er fortsat de mindst kendte, og overvågningen heraf kræver en betydelig yderligere indsats. Sammenhængen mellem dette område og havstrategirammedirektivet vil blive styrket, hvilket forventes at forbedre situationen.

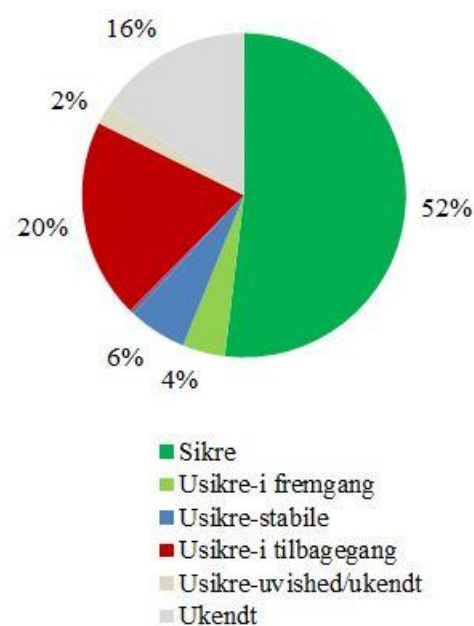
<sup>11</sup> Kortsigtet udviklingstendens: 2001-2012, langsigtet udviklingstendens: 1980-2012.

### 3.2. ALLE FUGLEARTER

Status for mere end halvdelen af alle vurderede vilde fuglearter vurderes som sikker. Ca. 15 % er næsten truet, i tilbagegang eller udpint, og andre 17 % af arterne er truet (figur 1). De kortsigtede udviklingstendenser for bestandene af fuglearter angiver, at kun 4 % er usikre, men at tallet vokser, hvorimod 6 % er usikre, men stabile, og yderligere 20 % er usikre og i tilbagegang (figur 2).



Figur 1 – Fuglebestandes status

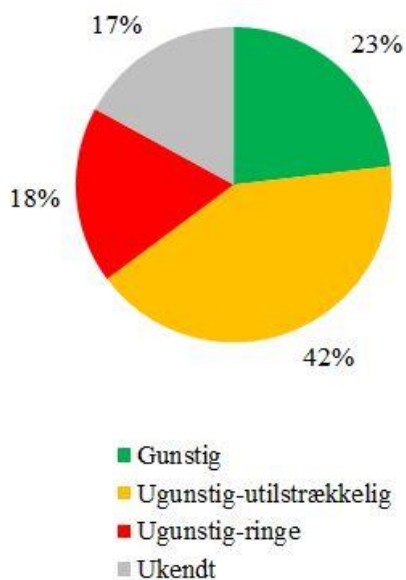


Figur 2 – Fuglebestandes status sammenholdt med kortsigtede udviklingstendenser for usikre fuglearter

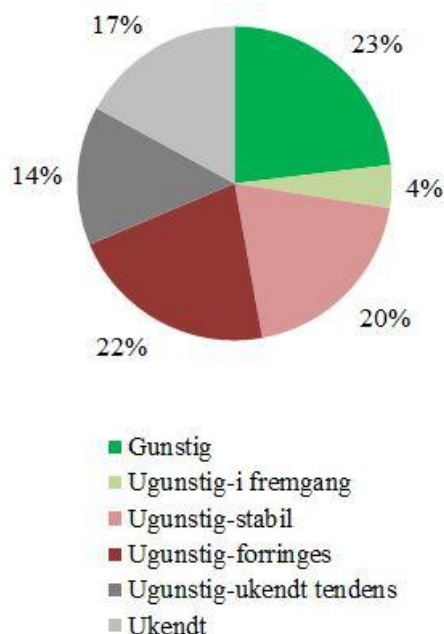
Nogle fuglearter synes at drage fordel af målrettede bevaringsforanstaltninger, der tager sigte på at tilpasse arealanvendelsen, navnlig i Natura 2000-områder. For eksempel er der med succes indført miljøvenligt landbrug og landskabsplejeprogrammer i Spanien, Portugal, Østrig, Ungarn og Tyskland, hvilket har bidraget til genopretningen af stortrappe *Otis tarda*, en art, der er afhængig af åbne landskaber (græsarealer, slettelandskaber og uforstyrrede dyrkede arealer), som er i tilbagegang andre steder i Europa. Trods en markant tilbagegang i visse EU-landes bestande, vokser bestanden af den hvidryggede spætte *Dendrocopos leucotos*, der er stærkt afhængig af gamle og døde løvfældende træer, i Finland, hvor den har draget fordel af ændret skovforvaltningspraksis i Natura 2000-områder. Flere rovfuglearter, herunder bestande i Karpaterbassinet af den østlige kejserørn, *Aquila heliaca*, er i fremgang som følge af foranstaltninger, såsom beskyttelse af ynglepladser og forvaltning af levesteder.

### 3.3. ARTER AF FÆLLESSKABS BETYDNING (HABITATDIREKTIVET)

Ca. 23 % af artsvurderingerne på EU-niveau angiver en gunstig status, medens 60 % angiver en ugunstig, og heraf er 18 % ugunstig-ringe. Det fremgår af udviklingstendensen for bevaringsstatus, at 60 % af de vurderinger, der er registreret som ugunstige, består af 4 %, som er i fremgang, 20 %, som er stabile, 22 %, som forringes, og 14 %, hvor udviklingstendensen er ukendt (figur 3 og 4).



**Figur 3 – Arters bevaringsstatus**



**Figur 4 – Bevaringsstatus for arter sammenholdt med udviklingstendenser for de arter, der vurderes som ugunstige**

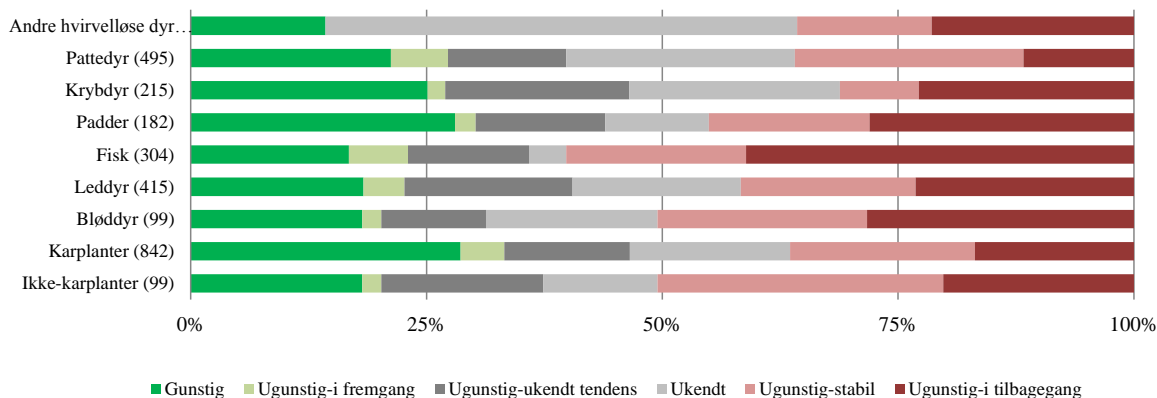
De højeste andele af vurderingerne "gunstig" for de terrestriske biogeografiske områder er rapporteret for sortehavsregionen (32 %) og de alpine regioner (31 %), hvorimod de boreale og atlantiske regioner har den højeste andel af vurderingerne "ugunstig-ringe" (henholdsvis 29 % og 32 %). Selv om antallet af artsvurderinger i havregionerne er lavere, er andelen af vurderingerne "ukendt" langt højere for disse (op til 88 % i den makaronesiske region). Østersøregionen har den ringeste bevaringsstatus, idet 60 % af vurderingerne er "ugunstig-ringe", efterfulgt af sortehavsregionen (33 %).

Karplanter og padder har det højeste niveau af vurderingerne "gunstig": henholdsvis 29 % og 28 % (figur 5). Mange af de vurderinger, der giver udtryk for en ringe bevaringsstatus og udviklingstendens i retning af forringelser gælder arter knyttet til vandmiljøer som f.eks. floder, søer og vådområder. Dette er i tråd med den konstatering, at bevaringsstatus for ferskvandslevsteder oftest er ugunstig-tilstrækkelig. De trues af menneskeskabte ændringer af vandkredsløbet, tab af konnektivitet, kanalisering, fjernelse af sediment, eutrofiering og forurening.

Mange arter knyttet til ferskvandslevsteder, såsom vandrende fiskearter, har haft tilbagegang i et foruroligende omfang. Men med stort anlagte partnerskabsprojekter for vandrende fiskearter, som f.eks. asp *Aspius aspius* i Sverige og majsild *Alosa alosa* i Tyskland, er det



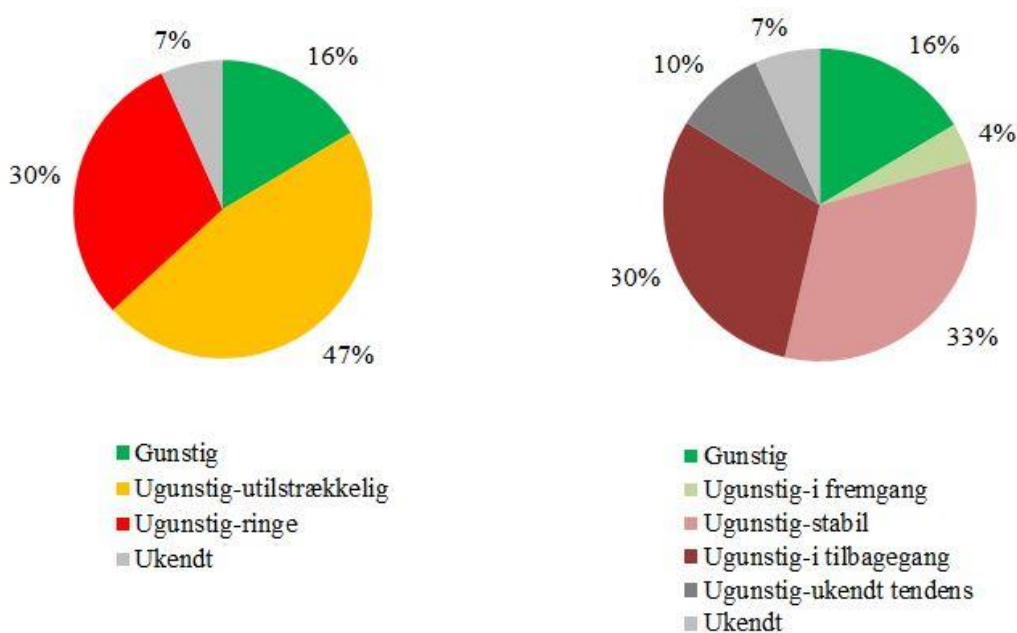
lykkedes at styrke bestandene ved at genoprette vandløb og fjerne hindringer for vandringen med opførelsen af fiskepassager. I Østrig har man ved at eliminere hindringerne for fiskevandring i det øvre Donau forbedret vandringmulighederne for donaulaks *Hucho hucho* og andre truede fiskearter.



**Figur 5 – Bevaringsstatus og udviklingstendenser for arter opdelt på taksonomisk gruppe**

### 3.4. NATURTYPER

Bevaringsstatus og udviklingstendenser for levesteder er værre end for arter. Dette skyldes sandsynligvis en mere fasttømret tradition for foranstaltninger til bevaring af arter, og at det er mindre komplekst og kræver kortere reaktionstid at genoprette arter. For EU som helhed fik 16 % af levestederne vurderingen "gunstig", medens mere end tre fjerdedele fik vurderingen "ugunstig", og heraf 30 % "ugunstig-ringe". Det fremgår af udviklingstendensen for bevaringsstatus, at de 77 %, der vurderes som "ugunstig", består af 4 %, som er i fremgang, 33 %, som er stabile, 30 %, som er i yderligere forringelse, og 10 %, for hvilke udviklingstendensen er ukendt (figur 6 og 7).



**Figur 6 – Levesteders bevaringsstatus**

**Figur 7 – Bevaringsstatus og udviklingstendens for levesteder med en ugunstig status**

De atlantiske og boreale regioner har den højeste andel af vurderingerne "ugunstig-ringe" (begge 51 %), men disse to regioner har også den største andel af forbedrede situationer (henholdsvis 11 % og 10 %). Eksempelvis er kystlaguners status stadig "ugunstig-ringe" i Danmarks atlantehavsregion, men målrettede aktiviteter inden for rammerne af Life-projekter og ordninger for miljøvenligt landbrug har bidraget til at genoprette nogle kystlaguner og omgivende strandenge. I Letland, som udgør en del af den boreale region, er der konstateret en udvidelse af og en generelt positiv udviklingstendens for tørre heder på flyvesand. Disse er for de flestes vedkommende beskyttet i henhold til Natura 2000 og har draget fordel af Life-projekter og et innovativt partnerskab med forvalterne af militære øvelsesområder. Den vellykkede genopretning af middelhavs-strandenge i Slovenien ved at sikre traditionelle aktiviteter i saltpanderne og andre forvaltningsforanstaltninger har ført til en forbedring af denne naturtypes bevaringsstatus.

### *3.5. FREMSKRIDT HEN IMOD MÅL 1 I BIODIVERSITETSSTRATEGIEN*

Hovedsigtet med EU's biodiversitetsstrategi er at opfylde EU's overordnede mål om at standse tabet af biodiversitet og nedbrydelsen af økosystemtjenester i EU inden udgangen af 2020 og så vidt muligt genetablere disse. I strategiens mål 1 opstilles kvantificerbare mål til forbedring af bevaringsstatus for naturtyper og arter, som er beskyttet af naturdirektiverne. Med rapporten fra 2009, der er udarbejdet i henhold til habitatdirektivet, og "Birds in the EU" – en vurdering af status fra 2004<sup>12</sup> – som benchmarks blev følgende målsætninger fastlagt:

- 100 % flere levestedsvurderinger (34 %) og 50 % flere artsvurderinger (25,5 %) i henhold til habitatdirektivet skal opnå en gunstig eller forbedret bevaringsstatus, og
- 50 % flere artsvurderinger (78 %) i medfør af fugledirektivet skal opnå en sikker eller forbedret status.

Disse mål blev baseret på et optimalt, men realistisk scenarie, ud fra en antagelse om medlemsstaternes fulde gennemførelse af foranstaltninger i henhold til direktiverne med henblik på at forbedre bevaringsstatus.

Figur 8 viser fremskridt i retning af opfyldelsen af de fastsatte mål. Ved sammenligningen af vurderinger for forskellige perioder er det imidlertid vigtigt så vidt muligt at sikre, at de konstaterede ændringer er ægte og ikke blot et produkt af bedre datatilgængelighed eller andre metoder<sup>13</sup>. De vigtigste punkter er:

- Der er indtil videre ikke konstateret betydelige ændringer i levestedernes status. Tidligere vurderinger, der er fastslået som gunstig, fastholder niveauet. Ingen yderligere levesteder

<sup>12</sup> BirdLife International (2004) Birds in the European Union: en vurdering af status. Wageningen, Nederlandene: BirdLife International.

<sup>13</sup> Der findes yderligere oplysninger i Det Europæiske Miljøagenturs rapport nr. 2/2015 – State of nature in the EU: Results from reporting under the nature directives 2007-2012.

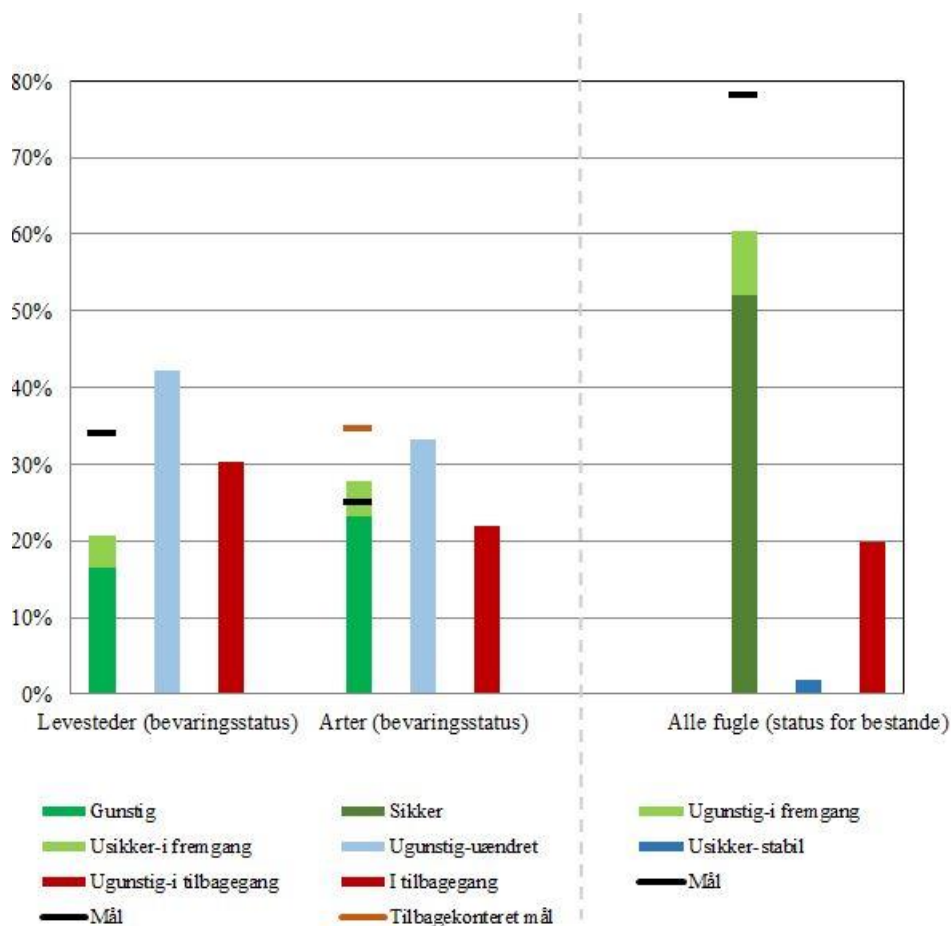
opnåede en gunstig bevaringsstatus (16 %). 4 % vurderes nu som ugunstig, men i fremgang, 30 % forringes stadig, og 42 % har ikke ændret sig siden 2006<sup>14</sup>.

- Ændringerne mellem rapporteringsperioderne for arter er vanskeligere at vurdere. Forbedringer af data og metoder har haft betydelig indflydelse på vurderingerne i tillæg til de reelle ændringer i status. Når der tages hensyn til dette, fremgår det, at 22 % af arterne snarere end 17 % sandsynligvis havde en gunstig status i 2007. På denne baggrund kan det konkluderes, at den reelle forbedring mht. gunstige vurderinger for arter har været meget lille (1-2 % mere end i 2007). Figur 8 viser derfor ligeledes et "tilbagediskonteret" mål, dvs. hvad det reelle mål ville have været, såfremt bevaringsstatus for disse arter havde været vurderet som gunstig i 2007. Betragtes alle øvrige arts-vurderinger, vurderes 5 % som ugunstig, men i fremgang, 22 % forringes stadig, og 33 % har ikke ændret sig siden 2006.
- Andelen af vurderinger af fuglearter med status "sikker" er fortsat 52 % (som i 2004). Betragtes alle øvrige vurderinger af fuglearter, vurderes 8,5 % som usikre, men i fremgang, 2 % er usikre og stabile, og 20 % udviser yderligere tilbagegang.

Den generelle udviklingstendens med hensyn til levesteder synes stort set at være den samme som for arter. Vurderinger, der allerede er gunstig/sikker, forbliver uændrede eller er i yderligere fremgang. En lille andel af vurderingerne "ugunstig/usikker" er i fremgang, men en større andel af de vurderinger, der tidligere er blevet fastslået som ugunstige, forringes fortsat. Medmindre der er en væsentlig forbedring i udviklingstendenserne, vil det ikke være muligt at opfylde mål 1 frem til 2020.

---

<sup>14</sup> Herunder dem, hvis bevaringsstatus fortsat er "ukendt".



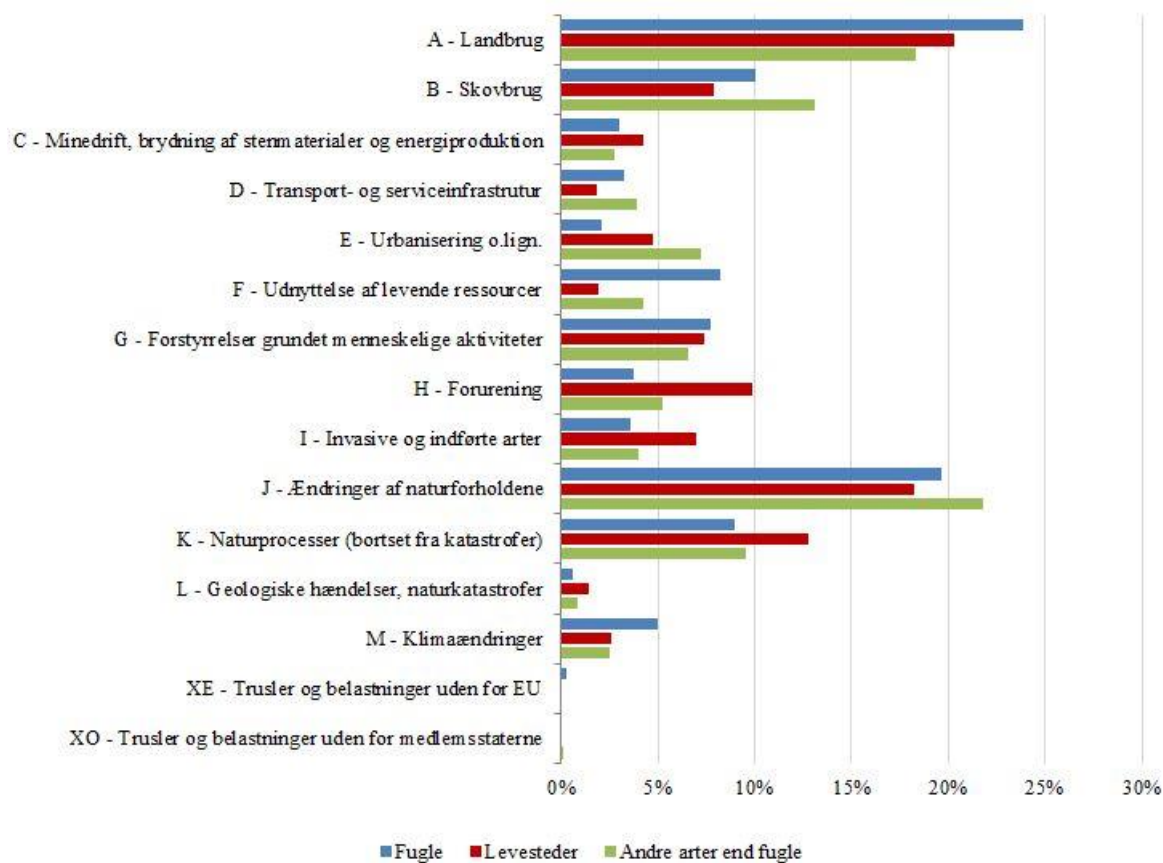
Figur 8 – Fremskridt med hensyn til mål 1 i biodiversitetsstrategien (tilfælde af "ukendt" vises ikke)

#### 4. BELASTNINGER OG TRUSLER

For bedre at forstå de faktorer, der påvirker status og udviklingstendenserne forelagde medlemsstaterne strukturerede oplysninger om belastninger og trusler<sup>15</sup>, dvs. de underliggende årsager, som påvirker arter og levesteder. For terrestriske systemer (figur 9) udgør "landbrug" og "menneskeskabte ændringer af naturforholdene" de væsentligste påpegede problemer for alle tre grupper (fugle, andre dyrearter og levesteder). Angående "landbrug" nævnes ændringer af dyrkningsmetoder, husdyrgræsning (herunder opgivet udnyttelse af græsningssystemer/manglende græsning), gødning og pesticider som de hyppigst forekommende belastninger og trusler. I forbindelse med "ændringer af naturforholdene" nævnes menneskeskabte ændringer af hydrologiske forhold og vandområder, ændring af den hydrografiske funktionsmåde, reduktion af konnektivitet mellem levestederne og indvinding af grundvand som de hyppigst rapporterede faktorer. Denne vurdering stemmer overens med den vurdering, der er foretaget i henhold til vandrammedirektivet, hvor landbrug og hydromorfologi blev udpeget som de væsentligste belastninger for vandområder<sup>16</sup>.

<sup>15</sup> Medlemsstaterne skulle rangordne hver rapporteret trussel/belastning med hensyn til dens betydning som "høj", "middel" eller "lav".

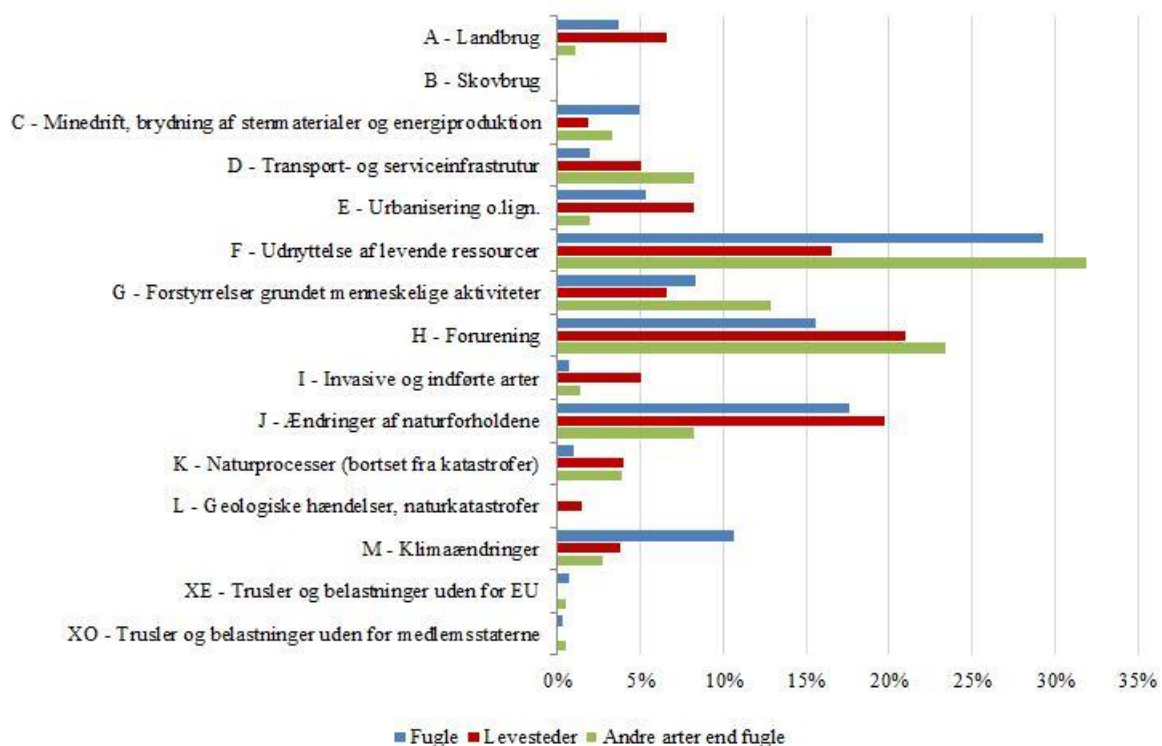
<sup>16</sup> Jf. "En plan for at beskytte Europas vandressourcer", COM(2012) 673, og meddelelsen fra Kommissionen om vandrammedirektivet og oversvømmelsesdirektivet: Indsats for at opnå "god tilstand" for EU's vandressourcer og mindske risiciene for oversvømmelser, COM(2015) 120.



**Figur 9 – Hyppighed (%) af højt prioriterede niveau 1-belastninger og -trusler (i alt) – terrestriske systemer**

For så vidt angår de marine systemer nævnes "*udnyttelse af levende ressourcer*" (primært fiskeri og høst af akvatiske ressourcer, men også – i mindre grad – akvakultur) og "*forurening*" som de vigtigste rapporterede belastninger og trusler (figur 10).

"*Ændring af naturforholdene*" (opmudring, ændring af de hydrologiske forhold og kystforvaltning) og "*forstyrrelser som følge af menneskelige aktiviteter*" samt klimaændringernes indvirkning på havfugle har ligeledes mærkbar betydning ifølge rapporteringen.



**Figur 10 – Hyppighed (%) af højt prioriterede niveau 1-belastninger og -trusler (i alt) – marine systemer**

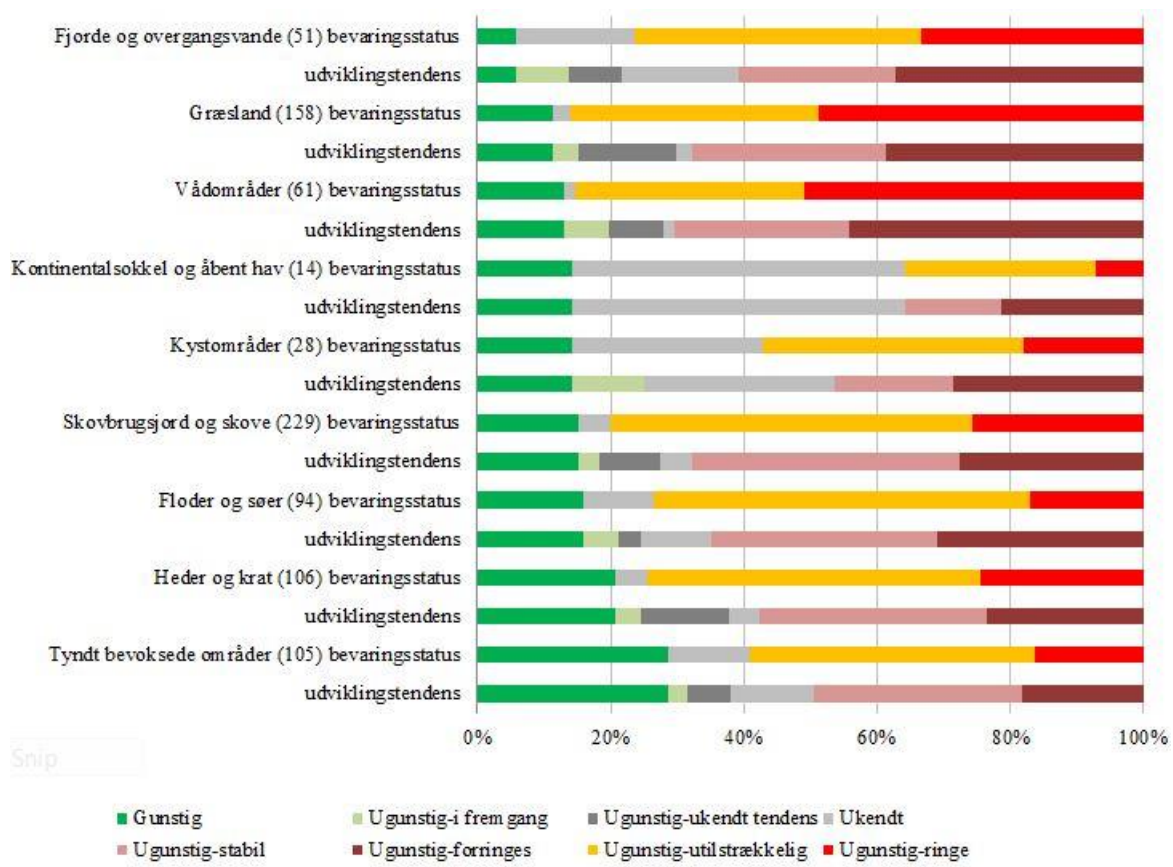
## 5. ET ØKOSYSTEMPERSPEKTIV

En analyse af bevaringsstatus og udviklingstendenser for levesteder og arter er udarbejdet i overensstemmelse med deres tilhørsforhold til økosystemerne i den typeinddeling, som er udviklet inden for rammerne af EU's "kortlægning og vurdering af økosystemer og økosystemtjenester" (MAES)<sup>17</sup>. Figur 11 viser bevaringsstatus og udviklingstendenser for levesteder og arter opdelt på type af økosystem.

### 5.1. TERRESTRISKE ØKOSYSTEMER

Bevaringsstatus og udviklingstendenser for levesteder og arter varierer betydeligt mellem forskellige terrestriske økosystemer. Græs- og vådområder har den største andel af levesteder med status "ugunstig-ringe", som forringes. Dette underbygges også af undersøgelsesresultaterne vedrørende belastninger og trusler, som har belyst, at disse systemer i særlig grad berøres af ændringer inden for landbrug og hydrologi.

<sup>17</sup> <http://biodiversity.europa.eu/maes>



**Figur 11 – Bevaringsstatus og udviklingstendenser for levesteder opdelt på type af økosystem (MAES)**  
(Antal vurderinger er angivet i parentes)

Situationen for disse to økosystemer er ugunstig i alle biogeografiske regioner, men casestudier viser, at forbedringer er mulige, hvis der træffes relevante, målrettede foranstaltninger.

- *Græsarealer*

Naturlige og delvis naturlige græsarealer er blandt de mest artsrige økosystemer i EU. Tidligere var disse karakteriseret ved ekstensive forvaltningssystemer, men de har haft en væsentlig tilbagegang mht. areal i de seneste årtier. Omkring 49 % af EU-vurderingerne for de 45 græslandsnaturtyper af fællesskabsbetydning er "ugunstig-ringe". Endvidere er næsten 50 % af græslandsfugle i tilbagegang, og bevaringsstatus for andre arter er mestendels ugunstig.

De nuværende belastninger af græsarealer omfatter intensivering af udnyttelsen og dyrkningsmetoder, der ikke tilgodeser miljøet, omlægning til anden arealudnyttelse og ophør af udnyttelse. I Litauen udviser to tredjedele af vurderingerne af græslandsnaturtyper udviklingstendenser i retning af forringelser, medens alle disse naturtyper i Det Forenede Kongerige har en ugunstig-ringe bevaringsstatus. Ligeledes er fuglearter med stor udbredelse, der er afhængige af græsarealer, såsom engsnarren *Crex crex* og viben *Vanellus vanellus*, i betydelig tilbagegang i EU.

De negative udviklingstendenser kan dog vendes, når passende EU-foranstaltninger og nationale foranstaltninger er iværksat. Eksempelvis er store arealer i Estland med delvis naturlige græsarealer blevet genoprettet med EU-støtte fra Den Europæiske Landbrugsfond for Udvikling af Landdistrikterne, Den Europæiske Fond for Regionaludvikling og Life-instrumentet. Dette har muliggjort tilpasningen af slåningspraksis på eksisterende enge samt genetableringen af ekstensive forvaltningsforanstaltninger for enge, der ikke længere udnyttes. Dette blev oprindeligt iværksat som et pilotprojekt i Natura 2000-områder, men anvendes nu mere bredt til bæredygtig forvaltning af enge.

- *Vådømråder*

Vådømråder, herunder højmoser, moser og kær, er blandt de mest truede økosystemer i Europa og har været udsat for store tab i de seneste årtier. Selv om de kun udgør ca. 2 % af EU's område og 4,3 % af Natura 2000-området, er de yderst vigtige for en bred vifte af arter. De fleste vådømrådenaturtyper er beskyttet i EU.

Vurderinger af bevaringsstatus viser, at 51 % af levesteder i vådømråder har en ugunstige status. Menneskeskabte hydrologiske ændringer (såsom dræning) udgør langt den største belastning. Eksempelvis har alle Irlands "højmoser, moser og kær"-naturtyper en ugunstig bevaringsstatus, og moserne forringes fortsat på grund af tørveudvinding og dræning. Som følge af den betydelige forringelse af vådømråder i hele EU konstateres en tilbagegang i bestandene af visse arter, der er meget afhængige af vådømråder, såsom den eurasiske spove, *Numenius arquata* eller klokkefrø *Bombina bombina*. Disse udviklingstendenser kan dog vendes. Eksempelvis viser næsten alle vurderinger i Belgien af vådømrådenaturtyper en stabil eller forbedret udviklingstendens takket være en lang række stort anlagte projekter og en løbende indsats i Natura 2000-områder.

For arter såsom rørdrummen *Botaurus stellaris*, der er meget afhængige af vådømråder, er der konstateret en betydelig genopretning af bestande, når målrettede bevaringsforanstaltninger gennemføres for deres levesteder. Dette har også været tilfældet i Det Forenede Kongerige med støtte fra Life-programmet.

## 5.2. MARINE ØKOSYSTEMER

Bevaringsstatus og udviklingstendenser varierer også betydeligt for marine økosystemers vedkommende (figur 11). Men på grund af det forholdsvis lave antal marine forhold, der er omfattet af habitatdirektivet og den store andel med "ukendt" bevaringsstatus, er resultaterne mindre entydige.

61 % af fuglearter, der er knyttet til de marine økosystemer, er sikre. Omkring en fjerdedel er truet, hvilket understreger indvirkningen af trusler såsom rov og forstyrrelser af kolonier, fiskeriets bifangst og havforurening.

På grund af kompleksiteten ved at arbejde i havmiljøet og den relative mangel på data er der gjort færre fremskridt med hensyn til at beskytte marine forhold og etablere Natura 2000-nettet (særligt offshore). Foranstaltninger med henblik på en bedre og mere hensynsfuld forvaltning af områder og forbud mod skadelige aktiviteter kan imidlertid hurtigt føre til forbedringer. Eksempelvis hænger den seneste positive udviklingstendens i Irland mht.



bevaringsstatus for rødalgen maërl *Lithothamnium coralloides* sammen med habitatdirektivets beskyttelsesordning. Visse truede havfugle har også nydt godt af Natura-nettets bevaringsforanstaltninger: Bestanden af dougalisterne *Sterna dougalli* er øget betydeligt i EU takket være beskyttelsen og forvaltningen af ynglepladser, herunder bekæmpelse af rovdyr.

## 6. NATURA 2000-NETTETS ROLLE

Natura 2000-nettet, der består af særligt beskyttede områder i henhold til fugledirektivet og særlige bevaringsområder<sup>18</sup> i henhold til habitatdirektivet, omfatter områder med høj biodiversitetsværdi. Det omfatter nu mere end 18 % af EU's landområde og 4 % af Europas have. Det er naturdirektivernes hovedinstrument, hvormed der skabes en god/gunstig status for arter og levesteder. I den nuværende rapporteringsperiode steg antallet af områder med hhv. 9,3 % (særlige bevaringsområder) og 12,1 % (særligt beskyttede områder), samtidig med at det område, som nettet omfatter, blev udvidet med hhv. 41,2 % (særlige bevaringsområder) og 28,9 % (særligt beskyttede områder). Størstedelen af disse udvidelser hidrører fra dels Bulgariens og Rumæniens tiltrædelse af EU i 2007 og dels den marine del af nettet.

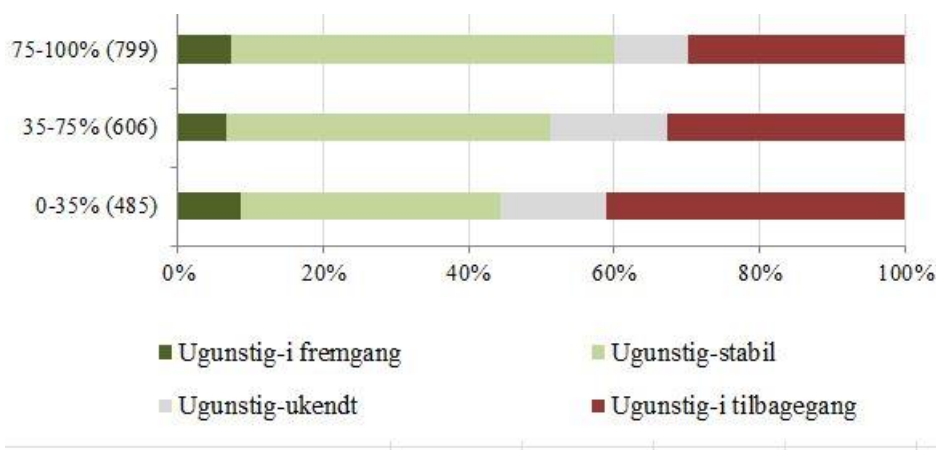
Der er sket betydelige fremskridt med hensyn til nogle medlemsstaters udpegning af særlige bevaringsområder, og der er arbejdet videre med forvaltningsplaner, men nettets fulde potentiale er endnu ikke virkeliggjort. Dette skyldes, at de bevaringsforanstaltninger, som der er behov for i områderne, endnu ikke fuldt ud er blevet indarbejdet – ifølge rapporterne er der f.eks. kun udarbejdet omfattende forvaltningsplaner for 50 % af områderne. Investeringerne har tilsyneladende været utilstrækkelige til at opfylde dette mål i visse medlemsstater<sup>19</sup>, og de muligheder, som f.eks. tilbydes i den fælles landbrugspolitik, den fælles fiskeripolitik og EU's regionalpolitik, er ikke udnyttet fuldt ud.

### 6.1. NETTETS BIDRAG TIL BEVARINGSSTATUS (HABITATDIREKTIVET)

Nettet omfatter, i varierende grad, de naturtyper, der er opført i bilag I, og de arter, der er opført i bilag II til direktivet, for hvilke de særlige bevaringsområder er udpeget. For at kunne korrelere Natura 2000-dækningsområdet med status og udviklingstendenser er vurderingerne opdelt i tre grupper alt efter, i hvilket omfang naturtyperne og arterne er repræsenteret i Natura 2000, dvs. er dækningsområdet på over 75 % (høj), 35-75 % (mellem) og under 35 % (lav) (se figur 12).

<sup>18</sup> Områder, der udpeges i henhold til habitatdirektivet, er foreslået af medlemsstaterne og var oprindeligt kendt som "lokaliteter af fællesskabsbetydning" (LAF), før de formelt blev udpeget som særlige bevaringsområder; data i denne rapport vedrører begge.

<sup>19</sup> Financing Natura 2000 — Investing in Natura 2000: Delivering benefits for nature and people, SEC(2011) 1573 final af 12.12.2011.



**Figur 12 – Udviklingstendenser mht. bevaringsstatus for bilag I-levesteder, der af medlemsstaterne vurderes som ugunstige (for levesteder, hvis areal omfattes af Natura 2000, opdelt på hhv. mere end 75 %, 35-75 % og mindre end 35 %)**

Levesteders og arters overordnede bevaringsstatus kan ikke tilskrives Natura 2000-dækningsområdet. For både levesteder og arter med en ugunstig status hænger udviklingstendensen for bevaringsstatus<sup>20</sup> dog tæt sammen med Natura 2000-dækningsområdet. Andelen af vurderinger med status, der forringes, er højere i de tilfælde, hvor dækningen er lav (0-35 %), end hvor dækningen er høj (75-100 %). Derimod er levesteder og arter, for hvilke Natura 2000-dækningen er relativt høj, mere tilbøjelige til at opnå stabile vurderinger. Dette understreger den afgørende rolle, som nettet spiller med hensyn til at stabilisere bevaringsstatus.

Et interessant eksempel findes i Polen, hvor 80-90 % af den truede kalkrige græslandsnaturtype 6210 ligger inden for nettets dækningsområde. Tidligere blev det ofte opgivet at udnytte denne naturtype ofte, eller den blev dårligt forvaltet. Der er for nylig konstateret en forbedring af status takket være gennemførelsen af bevaringsforanstaltninger i Natura 2000-områder, der omfattede fjernelse af buske, slåning og i nogle tilfælde ekstensiv græsning. Disse foranstaltninger, som i vid udstrækning finansieres af Den Europæiske Fond for Regionaludvikling, har ført til en gradvis udvidelse af denne græslandsnaturtype og mindsket opsplitning. Dette bidrog til genopretningen af den hjemmehørende bestand af perlesisel *Spermophilus suslicus*, som næsten udelukkende befinder sig inden for Natura 2000-områder. Det er et klart eksempel på, hvordan menneskets aktiviteter, også med økonomisk vinding for øje, kan medvirke til at bevare levesteder og arter, hvis de gennemføres på en bæredygtig måde.

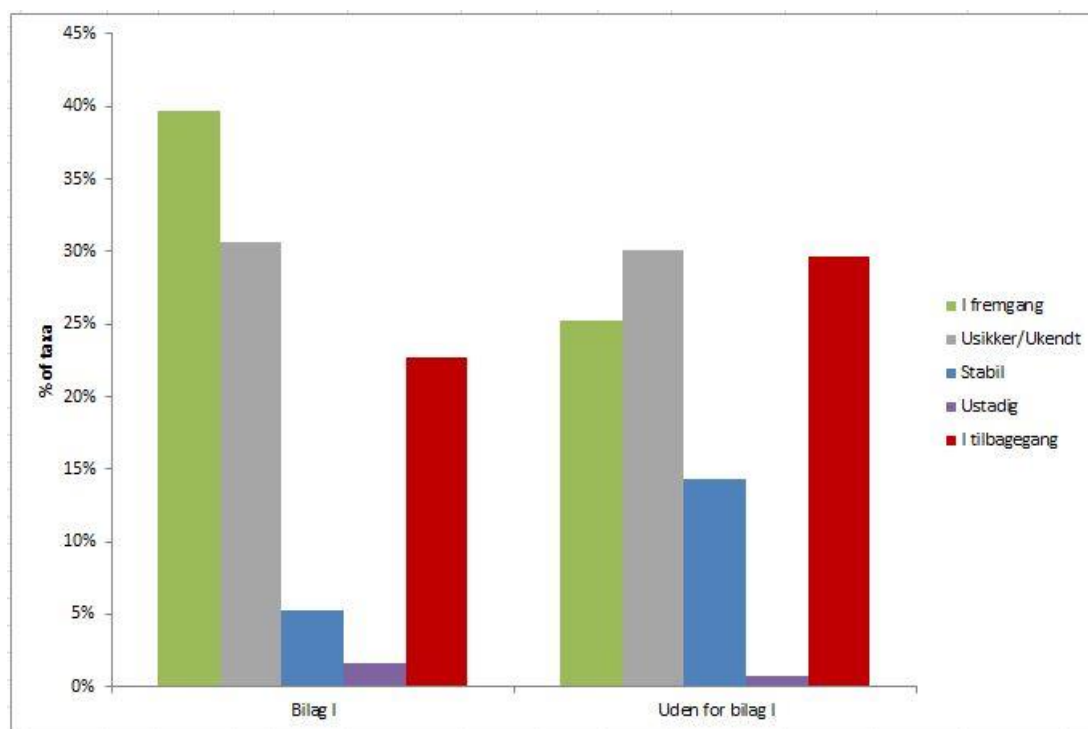
## 6.2. UDVIKLINGSTENDENSER FOR ARTER, DER ER AFHÆNGIGE AF NETTET AF SÆRLIGT BESKYTTEDE OMRÅDER (FUGLEDIREKTIVET)

En højere andel af bilag I-fuglearter, for hvilke udpegningen af særligt beskyttede områder udgør en central foranstaltning, udviser en tendens til voksende ynglebestand (figur 13)

<sup>20</sup> tillige med udviklingstendensen for bestande af arter på kort sigt.

sammenlignet med arter, der ikke er opført i dette bilag. Dette tyder på, at målrettede bevaringsforanstaltninger for disse arter, navnlig i henseende til forvaltningen af særligt beskyttede områder, har en gavnlig virkning på disse bestande. Bilag I-arter og underarter heraf, for hvilke der er opstillet EU-handlingsplaner for arter, og som har prioritet til finansiering under Life-programmet, udviser i endnu højere grad tendens til bestandstilvækst.

Ca. 35 % af bilag I-arter, der har været i tilbagegang på lang sigt, udviser en stigende eller stabil udviklingstendens på kort sigt. Dette er et tydeligt tegn på stabilisering og i nogle tilfælde på forbedring af deres status. Men 45 % af dem, som er i tilbagegang på lang sigt, er ligeledes i tilbagegang på kort sigt, hvilket tyder på, at der fortsat er behov for en betydelig opmærksomhed og indsats for at vende denne tilbagegang.



**Figur 13 – Udviklingstendenser på lang sigt (siden 1980) for ynglebestande (%) opdelt på bilag**

Tranen *Grus grus*, en bilag I-art med stor signalværdi, hvis yngle-, hvile- og overvintringsområder nyder særlig beskyttelse inden for rammerne af Natura 2000, og som har været genstand for mange målrettede bevaringsaktiviteter, har oplevet et bemærkelsesværdigt opsving i antallet og udbredelse, siden fugledirektivet trådte i kraft i begyndelsen af 1980'erne.

## 7. KONKLUSION

Dette er den anden vurdering af bevaringsstatus i henhold til habitatdirektivet, hvilket gør det muligt for første gang at foretage en sammenlignende vurdering på EU-niveau. En yderligere fordel består i, at der er sket store forbedringer mht. viden om status og udviklingstendenser

for beskyttede arter og levesteder siden den sidste rapporteringsperiode. Der er endvidere foretaget en lignende rapportering i henhold til fugledirektivet, hvilket for første gang muliggør en samlet vurdering af status og udviklingstendenser for alle arter, der er omfattet af EU-naturlovgivning.

Nogle arter og levesteder, der er omfattet af lovgivningen, viser tegn på genopretning, hvilket illustreres af succeshistorier i forskellige dele af Europa. Der er klare tegn på, at Natura 2000-nettet spiller en vigtig rolle i at stabilisere levesteder og arter med en ugunstig status, navnlig når de nødvendige bevaringsforanstaltninger er gennemført i et passende omfang.

Dog har den overordnede status for arter og levesteder i EU ikke ændret sig betydeligt i perioden 2007-2012, idet mange levesteder og arter udviser en ugunstig status, og en betydelig del af disse forringes yderligere. Det er derfor nødvendigt at styrke bevaringsindsatsen kraftigt for at opfylde EU's biodiversitetsmål nr. 1 senest i 2020. Nogle artsgrupper, f.eks. ferskvandsfisk, og naturtyper såsom græsland eller vådområder, giver anledning til særlige betænkeligheder. Betydelige belastninger og trusler fra ændringer i landbrugspraksis og vedvarende ændringer i hydrologiske forhold samt overudnyttelse og forurening af havmiljøet bør imødegås for at vende disse udviklingstendenser.

En effektiv forvaltning og genopretning af Natura 2000-områder er afgørende for at opfylde direktivernes mål. Trods de opnåede fremskridt med etableringen af nettet er der ikke gjort tilstrækkelige fremskridt med at indføre bevaringsmålsætninger og -foranstaltninger, der fuldt ud efterkommer de beskyttede levesteders og arters behov. Ifølge rapporteringen er der kun udarbejdet omfattende forvaltningsplaner for 50 % af områderne ved udgangen af 2012. EU's finansieringsinstrumenter, der rummer muligheder for at støtte forvaltningen og genoprettelsen af Natura 2000, udnyttes ikke i tilstrækkeligt omfang<sup>21</sup>.

Det er allerede påvist, at arters og levesteders bevaringsstatus kan forbedres gennem målrettede foranstaltninger, f.eks. med programmet Life-Natur og skræddersyede foranstaltninger til fremme af miljøvenligt landbrug, der medfinansieres af Den Europæiske Landbrugsfond for Udvikling af landdistrikterne. Kommissionen arbejder sammen med medlemsstaterne og de berørte parter på EU-biogeografisk plan for at fremme udveksling af erfaringer og god praksis for forvaltning og genopretning. Sådanne forbedringer vil fortsat skabe betydelige økonomiske fordele fra de omfattende økosystemtjenester, der tilvejebringes af Natura 2000-nettet. Fordele, som anslås til mellem 200 og 300 mia. EUR for terrestriske lokaliteter alene, omfatter CO<sub>2</sub>-deponering, afbødning af naturkatastrofer, vandrensning, sundhed og turisme<sup>22</sup>. Disse bør opmuntre til, at der fortsat investeres yderligere i nettet.

Inden for rammerne af REFIT (Kommissionens program for målrettet og effektiv regulering) har Kommissionen for nylig indledt et "fitnesstjek" af naturdirektiverne for at vurdere, om disse direktiver er egnede til formålet. Dette fitnesstjek vil se på en bred vifte af spørgsmål vedrørende lovgivningens effektivitet, formålstjenlighed, kohærens, relevans og EU-merværdi. Denne rapport om naturens tilstand vil tilvejebringe et vigtigt input til "fitnesstjekket", navnlig for så vidt angår lovgivningens effektivitet. Resultaterne vil også indgå i midtvejsevalueringen af biodiversitetsstrategien.

---

<sup>21</sup> Financing Natura 2000 — Investing in Natura 2000: Delivering benefits for nature and people, SEC(2011) 1573 final af 12.12.2011.

<sup>22</sup> Estimating the Overall Economic Value of the Benefits provided by the Natura 2000 Network, IEEP (Dec. 2011)