



KOMMISSIONEN FOR DE EUROPÆISKE FÆLLESSKABER

Bruxelles, den 14.2.1996  
KOM(96) 44 endelig udg.

VOL. I

**KOMMISSIONENS FORSLAG**

**om fastsættelse af priser for landbrugsprodukter  
og dertil knyttede foranstaltninger (1996-1997)**

---

**BIND I**

**Begrundelse**



Kommissionen forelægger hermed sine forslag til landbrugspriser og hertil knyttede foranstaltninger for produktionsåret 1996/97. Teksten består af tre dele:

- BIND I : Begrundelse  
BIND II : Budgetmæssige virkninger  
BIND III: : Retsakter

### Bind I - indhold

	<u>Side</u>
Indledning .....	
<b>A. <u>Oversigt</u></b>	
I. Den generelle økonomiske situation .....	
II. Landbrugets situation i 1995 .....	
III. Agromonetære foranstaltninger og budget .....	
IV. Udsigterne på mellemlang sigt for en række landbrugs- produkter .....	
V. Prisforslag og ledsageforanstaltninger .....	
<b>B. <u>Begrundelse pr. produkt</u></b>	
1. Markafgrøder .....	
2. Korn .....	
3. Proteinafgrøder og hørfrø .....	
4. Bælgplanter .....	
5. Ris .....	
6. Sukker .....	
7. Olivenolie.....	
8. Spindplanter .....	
9. Vin .....	
10. Frugt og grøntsager .....	
11. Mælk og mejeriprodukter .....	
12. Oksekød .....	
13. Fåre- og gedekød .....	
14. Svinekød .....	
15. Tobak .....	

C. Bilag

I. Rapport om undersøgelsen af sektoren for proteinafgrøder og hør  
bortset fra spindhør.....

II. Rapporter om visse aspekter af oksekøds- og fårekødssektoren

D. Tabeller

1.	Prisforslag for de forskellige landbrugsprodukter i ECU.....	X
2.	Stabilisatorer og produktionstærskler .....	X
3.	Udviklingen i de økonomiske indekser .....	X

## INDLEDNING

Politikken med stabile priser og støtteniveauer, som er blevet fulgt siden 1992-reformen, blev videreført ved dette års prisfastsættelse.

I sektoren for markafgrøder blev priser og støtteniveauer fastsat i 1992 på ubestemt tid, og der kræves ingen nye beslutninger nu. For andre sektorer foreslås uændrede priser og støtteniveauer i denne pakke.

De stabile støtteniveauer indebærer dog ikke nogen stagnerende politik. I de sektorer, der var omfattet af reformen i 1992, foreslås to vigtige forenklinger, nemlig en standardisering af satserne for jordudtagning inden for og uden for omdriften og indførelse af en enkelt handyrpræmie i stedet for det nuværende system med to årlige præmier. Kommissionen bringer i erindring, at den for nylig også har foreslået en forenkling af den særlige præmie til producenter af hård hvede i de traditionelle produktionsregioner.

Denne prispakke bør også ses i sammenhæng med den løbende reformering af de sektorer, der ikke er omfattet af 1992-beslutningerne. En ny markedsordning for ris blev vedtaget i december, og Rådet er nået langt i drøftelserne af reformen af markedsordningen for frugt og grøntsager. Kommissionen har med tilfredshed bemærket, at det italienske formandskab har til hensigt at genoptage drøftelserne af den foreslåede reform af markedsordningen for vin, og den har til hensigt at fremsætte forslag om en reform af ordningen for olivenolie i nær fremtid.

Et af målene for denne pakke, der er baseret på stabilitet med visse forenklinger, er at bidrage til at bekæmpe spild og svig og til at opnå en sund finansiel forvaltning. Kommissionen opfordrer indtrængende Rådet til at respektere, at dette mål er af største vigtighed.

## A. OVERSIGT

### 1. Den generelle økonomiske situation

Efter det forholdsvis kraftige opsving i den økonomiske vækst i 1994 (2,8%) kunne der konstateres en tilsvarende vækstrate i økonomien i EU i 1995, som ifølge de seneste officielle skøn kan sættes til 2,7%. Der er dog tegn på aftagende vækst i nogle af de vigtigste økonomier i årets anden halvdel (f.eks. Tyskland og Frankrig), som kan føre til en revision af 1995-tallet i nedadgående retning. Der forventes stadig fornyet vækst i anden halvdel af 1996, som resulterer i 2,6% for året som helhed. For 1997 forventes der et yderligere (beskedent) opsving i væksten.

Der forventes en mere gradvis stigning i det private forbrug fremhjulpet af stigende beskæftigelse og moderate stigninger i reallønningerne. Der forventes en nedgang i ledighedsprocenten fra gennemsnitlig 10,7% i 1995 til 10,3% i 1996 og lige under 10% i 1997. Inflationen skulle fortsat være lav i 1996 (3,0%) og falde yderligere til 2,7% i 1997 på grund af en ret svag vækst og mådehold, hvad angår forhøjelser af lønningerne.

### 2. Landbrugets situation i 1995

I 1995 blev den sidste del af 1992-reformen gennemført. Forbedringen af den økonomiske situation i landbruget i EU fortsatte og blev yderligere styrket. Medens vejrforholdene for landbruget var nogenlunde tilfredsstillende i 1995 i de fleste områder i Den Europæiske Union, var landbrugerne i en stor del af Spanien og Portugal udsat for usædvanligt høje temperaturer og tørke for fjerde år i træk.

#### *De vigtigste landbrugsmarkeder*

EU's **kornproduktion** i 1995 anslås til ca. 175 mio. t, en smule mere end de 172 mio. t i 1994. Udvidelsen af kornarealet på lidt over 2% som følge af en indskrænkning af jordudtagningen på 3% og en omlægning fra oliefrø til korn (på grund af en overskridelse af basisarealet for oliefrø) blev til dels opvejet af et fald i udbyttet (Spanien og Portugal). I modsætning hertil steg udbyttet i andre medlemsstater væsentligt, især i Nordeuropa.

Til at begynde med afspejlede markedspriserne, omend med forsinkelse, de nedsættelser af interventionspriserne, der blev vedtaget som led i reformen. Senere blev disse prisfald dog reduceret på nogle markeder, for visse landes vedkommende som følge af flere på hinanden følgende devalueringer af visse grønne kurser eller reduktionen af overskuddene efter produktionsnedgangen og den omfattende afvikling af interventionslagrene og på grund af andre faktorer (høstens kvalitet, mængder, som producenter, producentorganisationer mv. holdt tilbage fra markedet, forbedring af priserne på det internationale marked osv.). F.eks. var prisen for blød hvede ved udgangen af december 1995 23% højere end interventionsprisen i Rouen og 48% højere i Milano. Der forventes en tilbagegang på 10% i jordudtagningen inden for og uden for omdriften, og en dæmpet prisudvikling på verdensmarkedet vil i nogen grad rette op på denne situation.

Der var i 1995 tale om en generel indskrænkning af **oliefrøarealet** i forhold til det foregående år som følge af en nedsættelse af godtgørelsen i 1994/95 efter overskridelsen af det maksimale garantiareal i visse medlemsstater. Tilbagegangen i de tilsåede arealer var særligt stor for oliefrø til konsum (ca. - 8% i gennemsnit). Nedgangen blev dog delvis

opvejet af en betydelig udvidelse af arealerne med oliefrø til non-foodanvendelse (en stigning på 57% i forhold til 1994 for oliefrø under ét og over 70% for raps).

Den samlede produktion af oliefrø (konsum og nonfood) forventes at andrage 12,3 mio. t i 1995, en smule mindre end forrige år. Produktionen af oliefrø til nonfood-anvendelse skulle stige fra 1,4 til 2,2 mio. t, en stigning på knap 60% på et år.

Efter et kraftigt fald i 1994 steg **sukkerproduktionen** en smule i 1995 (+ 3,6% i gennemsnit for Den Europæiske Union som helhed) som følge af en lille udvidelse af sukkerroearalerne og lille stigning i sukkerudbyttet, som dog er mindre end stigningen i 1993.

EU's **vinhøst** i 1995, som foreløbig er blevet anslået til 150 mio. hl, ligger omkring dette niveau for tredje år i træk, hvilket er betydeligt mindre end i 1992 eller endog i 1993, hvor høsten var forholdsvis beskeden. Produktionen er faldet i de fleste af producentlandene på grund af dårlige vejrforhold og i visse tilfælde indskrænkningen af de tilplantede arealer. Disse faktorer i forening kombineret med, at overskud, der havde ophobet sig i tidligere år, ikke længere skulle destilleres, har resulteret i, at der har været nogenlunde ligevægt på markedet i de senere år, hvilket har haft positiv indvirkning på priserne (der bliver ingen obligatorisk destillation i 1995/96). I størstedelen af producentlandene var priserne for rødvin i national valuta ved udgangen af december betydeligt højere, end de var på samme tid året før (+ 48% i Italien, + 6% i Frankrig og + 9% i Spanien).

**Mælkeproduktionen** i 1995 forventes at være steget en smule i forhold til det foregående år (+ 0,5%) som følge af en stigning i mælkeudbyttet til trods for en nedgang i malkekvægsbestanden. Mælkeindvejningerne forventes at være næsten uændrede i forhold til året før for Den Europæiske Union som helhed. De senere års nedgang i smørproduktionen fortsatte i 1995 (- 40 000 t i forhold til 1994). Smørproduktionen er således faldet med ca. 450 000 t siden begyndelsen af 1990'erne. I modsætning hertil stiger osteproduktionen fortsat (+ 2,1% i 1995 sammenlignet med 1994) som følge af stigende forbrug. Nedgangen i smørproduktionen sammen med den næsten fuldstændige afvikling af de offentlige interventionslagre har presset priserne på smørmarkedet i vejret. I næsten alle medlemsstaterne lå priserne over interventionsprisen ved udgangen af september 1995. I løbet af 1995 steg smørpriserne gennemsnitligt med ca. 9%, bl.a. på grund af indvirkningen fra en række positive faktorer på verdensmarkedet (lavere produktion i nogle eksportlande og stigende efterspørgsel i nogle importlande m.v.).

Efter flere år med cyklisk nedgang gik **oksekødsproduktionen** ind i cyklens opadgående fase i 1995. I 1996 forventes den at stige med ca. 1,9% efter en stigning på 2,7% i 1995 og en nedgang på over 4% i 1994.

I overensstemmelse med de beslutninger, der blev truffet i 1992, blev interventionspriserne for oksekød nedsat med 6,2% i begyndelsen af juli 1993, med 5,3% i begyndelsen af juli 1994 og med 5,6% i begyndelsen af juli 1995. Disse institutionelle prisnedsættelser slog til dels igennem i markedspriserne. Den faktiske nedgang var dog som regel mindre end nedgangen i de institutionelle priser på grund af faldet i produktionen i de senere år og den store reduktion af interventionslagrene. Priserne i national valuta er også blevet yderligere påvirket af de monetære tilpasninger siden september 1992. Med opsvinget i produktionen faldt priserne i første halvdel af 1995, inden de atter indvandt noget af det tabte terræn i efteråret. I de fleste tilfælde holdt

priserne sig over det niveau, hvor der kan afholdes licitation med henblik på interventionsopkøb, og i de få tilfælde, hvor der blev afholdt licitationer med henblik på interventionsopkøb, blev der ikke foretaget opkøb.

I 1995 forventes produktionen af **svinekød** at være en smule mindre end året før (- 0,6%) på linje med nedgangen i svinebestanden i Den Europæiske Union som helhed. Som følge deraf steg priserne for svinekød svagt året igennem, når man ser bort fra nedgangen i maj og juni. I december 1995 lå de i gennemsnit 11% over priserne året før. Produktionen falder måske en smule i 1996, men der kan forventes et opsving henimod årets udgang.

I 1995 steg produktionen af **fjerkræ** med ca. 2,9% efter en tilsvarende stigning året før. Denne vækst forventes at fortsætte i langsommere tempo i 1996. Priserne i begyndelsen af 1995 var væsentligt lavere end priserne i 1994, men i december 1995 var prisniveauet nogenlunde det samme som året før.

Den lille nedgang i produktionen af **fårekød og gedekød** i 1994 (- 0,8%) blev til en lille stigning i 1995 (0,3%). Der forventes dog atter en lille tilbagegang i produktionen (- 0,9%) i 1996. Priserne i ECU ved udgangen af december 1995 var i gennemsnit 10% lavere end samme tid året før.

### *Producentpriser*

Det anslås, at indekset for nominelle producentpriser for alle landbrugsprodukter steg med gennemsnitlig 2,7% for EUR-15 i 1995 og 3,4% for EUR-12 sammenlignet med det foregående år. Dette svarer til en nedgang på henholdsvis 0,3% og 1,1% i faste priser.

Man bør i denne sammenhæng huske på, at støttepriserne for visse produkter (navnlig korn og oksekød) er steget hvert år siden 1993, og at producenterne i stedet har fået stigende godtgørelser, som der ikke tages hensyn til i producentprisindekset.

Sammenlignet med 1994 steg producentprisindekset for vegetabiliske produkter i faste priser med gennemsnitlig 1,5% (2,0% for EUR-12). Situationen er dog meget forskellig fra det ene produkt til det andet. I kornsektoren forblev producentpriserne i faste priser mere eller mindre uændrede (- 0,7% i gennemsnit), for friske grøntsager faldt de gennemsnitlig 4,4%, medens nedgangen var på over 5% for oliefrø. Derimod steg kartoffelpriserne med næsten 8% i faste priser, vinpriserne med over 10%, priserne for frisk frugt 3,7% og priserne for oliven og olivenolie 9,4%.

Udviklingen i producentpriserne var generelt set mindre tilfredsstillende for de animalske produkters vedkommende. I faste priser faldt de gennemsnitlig 3,6% med nedgange på hele 12,5% for æg, 9,5% for fjerkræ, 8,4% for kvæg og 5,5% for får og geder. Den eneste animalske sektor i EUR-15, der udviste en stigende tendens, var svinekød med prisstigninger på gennemsnitlig 3,5% i faste priser.

I 1995 udviste det generelle producentprisindeks i faste priser en stigende tendens i Spanien (+ 1,5%), Italien (+ 1,5%) og Det Forenede Kongerige (+ 3,1%) og en faldende tendens i Belgien (- 4,5%), Tyskland (- 3,6%), Luxembourg (- 4,4%), Nederlandene (- 4,2%) og tillige i Sverige (- 4,1%), Østrig (- 23,6%) og Finland (- 26,6%).



## *Landbrugsindkomster*

Der forventes en stigning i indkomsterne i 1995 i den vegetabiliske sektor (korn, vin, olivenolie, frugt).

Den animalske produktion, navnlig æg og fjerkræ, får og geder og kvægbrug, er kommet under et vist pres. I kvæg-, fåre- og gedesektoren er den negative virkning af nedgangen i producentpriserne dog stort set blevet opvejet af stigningen i præmierne. Omvendt blev produktionen af svinekød stadig mere rentabel i 1995, da producentpriserne steg.

I modsætning til 1994, hvor alle EU-12-medlemsstaterne registrerede en stigning i landbrugsindkomsten i faste priser, var 1995 præget af store udsving medlemsstaterne imellem. Fem medlemsstater, nemlig Grækenland, Spanien, Portugal, Nederlandene og Belgien, havde en nedgang i landbrugsindkomsten fra - 9,8% i Belgien til - 1,7% i Grækenland. I alle fem lande registreredes der stor vækst i indkomsten i 1994.

De andre EU-12-medlemsstater registrerede stigninger i landbrugsindkomsten i andet år i træk fra Det Forenede Kongerige (+ 16,6%) og Danmark (+ 10,5%) til Tyskland (+ 3,0%) og Irland (+ 1,6%).

Indkomstudviklingen var uensartet i de tre nye medlemsstater. I Østrig var indkomsten stort set uændret, medens Sverige registrerede den største EU-15-stigning på 25,7% efter en nedgang på 21,3% i 1994. Indkomsten i Finland faldt 7,5% i 1995 efter en mindre nedgang (- 1,7%) i 1994.

### **3. Agromonetære foranstaltninger og budget**

Det beløb, der udgør 1996-retningslinjen for EUGFL, Garantisektionen, er på 40 828 mio. ECU, hvilket er 2 844 mio. ECU højere end 1994-beløbet. Ca. 1 000 mio. ECU af denne stigning skyldes integrationen af den fulde indvirkning af Unionens udvidelse på dens BNI. Den øvrige del af stigningen afspejler hovedsagelig væksten i BNI for Unionen som helhed og udviklingen i BNI-deflatoren. Budgetvirkningen af kursjusteringen inden for EMS mellem september 1992 og maj 1993 kan anslås til 1 746 mio. ECU.

Ved 1996-budgettet er der også taget hensyn til beslutningen i juni 1995, om at man for en række medlemsstater med opskrevne valutaer ville opretholde de landbrugsomregningskurser, der anvendes på bestemte former for direkte støtte, på uændret størrelse, og at man ville give aftagende udligningsstøtte til producenterne for indkomsttab, der skyldtes fald i omregningskurserne for andre foranstaltninger.

For at gøre en sammenligning lettere, er alle beløb i dette bind udtrykt i "nye" ECU, også hvor beløbene refererer til perioden før 1. februar 1995, dvs. før den dato, hvor switch over-mekanismen blev afskaffet.

### **4. Udsigterne på mellemlang sigt for en række landbrugsprodukter**

To hovedfaktorer vil på mellemlang sigt fortsat øve indflydelse på udviklingen på landbrugsmarkederne i EU: den nye politiske ramme, der følger af reformen af den fælles landbrugspolitik, og anvendelsen af GATT-aftalen.

Hvis der forudsættes en stort set uændret fælles landbrugspolitik, kan følgende generelt anføres om udsigterne for korn, oliefrø samt husdyr- og mejeriprodukter.

For **korn** berøres arealet af, hvor stor jordudtagningen er. Hvis den nuværende standardsats for udtagning (15% for udtagning inden for omdrift og 20% uden for omdrift) blev anvendt for produktionsåret 1997/98, ville kornarealet udgøre ca. 32 mio. ha. Inden for kornarterne forventes hvede at stige på bekostning af byg, mens arealet for de andre kornarter stort set vil forblive uændret. Udbytteforventes fortsat at udvise den langsommere årlige stigning, der er konstateret siden 1980'erne, hvilket vil betyde en samlet kornproduktion på henved 190 mio. t ved år 2000. Kornforbruget forventes at genfinde den udvikling, der kunne iagttages i reformens første år, forudsat at verdenspriserne på korn falder fra det nuværende niveau, der historisk set er højt, og dermed fremmer en justering af priserne på det indre marked i retning af interventionsprisniveauet.

For arealet med **oliefrø**, der bestemmes af det maksimale garantiareal og ordningen med støttenedsættelse i de medlemsstater, der er med til at skabe produktionsoverskud, kan det forventes, at det kommer til at ligge nogenlunde fast på 5,3 mio. ha ved år 2000. Eftersom udbytteforventes meget langsommere end tidligere, vil produktionen af oliefrø ved slutningen af dette årti kun blive en smule højere end den nuværende normalproduktion. Mængden af oliefrø, der er bestemt til husdyrbruget og produceret af oliefrø på nonfoodarealer, nærmer sig den grænse, der er fastsat i Blair House-aftalen. Denne grænse vil derfor blive mærkbar for produktionen af oliefrø, medmindre der kan findes andre anvendelsesformer for oliefrø.

For **oksekød** gik produktionen ind i den cykliske opsvingsfase i 1995. Imidlertid er den nuværende produktion mindre, end den har været ved de foregående opsvingsfaser, hvilket hovedsagelig skyldes, at bestanden er blevet stærkt reduceret i Tyskland. Den nuværende cykliske udvikling forventes at nå sit øvre punkt i 1997. Der er dog fortsat en række usikkerhedsfaktorer i sektoren, især hvad forbruget angår. Det er ikke urealistisk at tro, at forbruget undergår en stabilisering på grund af indkomststigninger, og at den tiltagende konkurrenceevne for andre kødtyper, især fjerkrækød, herved udlignes. Men udviklingsforløbet kan blive et andet, hvis indkomststigningerne udebliver, eller såfremt betæneligheder af sundhedsmæssig art opstår eller intensiveres. Ud fra en mere optimistisk hypotese vil markedslige vægten på mellemlang sigt blive bevaret med de nuværende markedspriser, men der må forventes betydeligt lavere priser, hvis produktionsbegrænsningen svækkes eller efterspørgslen falder.

Forbruget af **svinekød** og især af **fjerkrækød** vil sandsynligvis fortsat stige i den kommende tid, skønt prisniveauet til en vis grad bestemmes af de vedvarende høje verdenspriser på korn. Eftersom produktionen i disse sektorer især styres af efterspørgslen, må den forventes at afpasse sig efter forbruget på det indre marked og eksportmulighederne (som er påvirket af GATT-forpligtelserne). Hvis EU-kornpriserne forbliver nær verdensmarkedsniveauet, vil der være mulighed for eksport uden restitutioner, i det mindste for nogle produkter.

For **mælk** skulle kvoteordningen sikre stabil produktion. Der forventes en let stigning i det interne, ikke subventionerede forbrug, især som følge af en stigning i forbruget af friske produkter og ost. Udviklingen vil imidlertid blive næsten fuldt udlignet af det vedvarende fald i smørforbruget. For sektoren som helhed vil udbuddet fortsat overstige efterspørgslen i betydelig grad. Det afhænger i høj grad af udviklingen i forbruget, om

Unionen kan gå GATT-perioden til ende, uden at der skal foretages nye kvotenedskæringer.

## 5. Prisforslag og ledsageforanstaltninger

I 1995/96 blev det støtteprisniveau, som blev vedtaget i 1992, anvendt for første gang i fuldt omfang. Den totale virkning, især i kornsektoren, kan imidlertid ikke vurderes fuldstændigt, fordi markedspriserne af konjunkturårsager lå klart over støtteprisniveauet. Erfaringerne fra 1995/96 giver dog ingen anledning til at tro, at der er behov for ændringer på nuværende stadium. I forhold til 1992-reformen er denne prispakke generelt udtryk for kontinuitet, idet der dog foreslås nogle forenklinger.

Forenklingerne gælder dels jordudtagning, hvor der foreslås en enkelt sats for udtagning inden for og uden for omdrift, dels oksekød, hvor der foreslås en enhedspræmie for unge tyre i stedet for de nuværende to.

Der foreslås 18% som enhedsats for jordudtagning. Herved afspejles det forhold, at der med den nuværende ordning med forskellige satser for udtagning inden for omdrift og uden for omdrift (normalt 15% inden for og 20% uden for omdrift) har producenterne valgt at lade over 50% af de berørte arealer udtage uden omdrift. Det må understreges, at de 18% ligesom de nuværende 15% og 20% er tal, der danner udgangspunkt for de afgørelser, ved hvilke Rådet under usædvanlige forhold kan fastsætte en lavere eller højere sats. Kommissionen agter at fremlægge et forslag om 1997-udtagningssatsen i juli 1996, hvis høstoplysningerne begrundet en afvigelse fra den normale sats.

Enhedspræmien for tyre er af en sådan størrelse, at den gør det muligt at opretholde det eksisterende støtteniveau uændret for sektoren som helhed.

For tobak, som også var en del af 1992-pakken, forelægger Kommissionen en rapport i april. For 1996/97 er der allerede fremlagt forslag om kvoter, og det foreslås nu, at præmierne forbliver af uændret størrelse.

Der foreslås også en videreførelse i andre sektorer, men for vin samt frugt og grøntsager, hvor der allerede er reformforslag til drøftelse i Rådet, fremlægges forslagene som midlertidige foranstaltninger, så de nuværende ordninger fortsat kan virke, indtil de ajourføres, når reformafgørelserne træffes. Det samme gælder for olivenoliesektoren, hvor der fremlægges forslag i nærmeste fremtid.

For bomuld, som der blev indført en ændret ordning for sidste år, foreslås der en teknisk justering, så forskuddet kan beregnes og udbetales lettere, hvilket vil øge den andel af støtten, der kan udbetales inden produktionsårets udgang.

Hvad angår bælgplanter (kikærter, linser og vikker), udvides den nuværende støtteordning, og det maksimale garantiareal øges; Rådet anmodede om dette som led i sine afgørelser af december 1993 om anvendelsen af Blair House-aftalen om oliefrø.

Som foregrebet i 1994/95-prisforslagene foreslås det for hør, at der indføres et maksimalt garantiareal (MGA). Samtidig foreslås det, at der fastsættes en vis differentiering mellem traditionelle og ikke traditionelle produktionsteknikker, så det undgås, at MGA-ordningen får en uforholdsmæssig stærk indvirkning på den ene eller den anden af de to sektordele.

For mejerisektoren er der ikke foreslået ændringer, hvis der ses bort fra nogle rent tekniske anliggender. Det må dog noteres, at denne grad af stabilitet ikke kan forventes at vare evigt. Næste år må der indledes drøftelser om en mere langsigtet pris- og kvotepolitik, eftersom den nuværende kvoteordning nærmer sig sit udløb, og de toldnedsættelser, der blev vedtaget som led i GATT-aftalen, begynder at få mærkbare virkninger.

For svinekød betød de ændringer i basispris og standardkvalitet, der blev vedtaget sidste år, at markedssituationen bedre kunne vurderes; den forbedredes markant i 1995/96. Derfor foreslås der ingen ændringer nu. For fårekød videreføres basisordningen for støtteniveau uændret, men der foreslås nye bestemmelser om privat oplagring, så der med kort frist kan iværksættes foranstaltninger på specifikke markeder.

Hvad angår de foranstaltninger, der er betinget af rentesatserne (månedlige forhøjelser af interventionspriserne for korn og ris og lagerrefusionen for sukker), foreslås der nedsættelser, som afspejler den generelle udviklingstendens for disse satser. For de månedlige forhøjelser for korn er der foretaget en yderligere nedsættelse til udligning af det forhold, at nogle af de nedsættelser, som Kommissionen har foreslået siden 1992, kun er blevet vedtaget af Rådet delvis, hvilket har medført, at der har været en for stærk tilskyndelse til at tilbageholde korn i høstårets første del.

Som bilag I til prisforslagene forelægger Kommissionen den rapport om proteinafgrøder og hørfærø, som Rådet anmodede om i sine konklusioner vedrørende sidste års prispakke.

Som bilag II forelægger Kommissionen en rapport om handyrpræmien for oksekød, sæsonpræmien samt de undtagelser fra de normale bestemmelser om husdyrpræmierne, der anvendes for de nye tyske delstater. Forslaget om en enhedspræmie for tyre udspringer af denne rapport. Andre forslag med udgangspunkt i rapporten er, at den eksisterende sæsonpræmie udvides på let afvigende betingelser, og at der åbnes mulighed for, at medlemsstater, der har sæsonbestemte problemer i forbindelse med oksekødsproduktionen, kan graduere den anden studepræmie under forhold, hvor kriterierne for normal sæsonpræmie ikke er opfyldt. For de nye tyske delstater videreføres de nuværende undtagelser for fårekød i betragtning af den lave produktion. Derimod foreslås det for oksekød, at EU-reglerne nu anvendes fuldt ud.

## B. BEGRUNDELSE PR. PRODUKT

### 1. **Markafgrøder**

#### 1.1 Jordudtagning

Da satsen for jordudtagning for produktionsåret 1996/97 blev fastsat, anmodede Rådet Kommissionen om, at den overvejede muligheden for at fremlægge et forslag om en ændring af forordning (EØF) nr. 1765/92, så der blev fastsat en enhedssats, der kunne tjene som generel regel for jordudtagningen fremover.

En enhedssats vil betyde en væsentlig forenkling af bestemmelserne, men den risikerer at svække produktionsstyringen, hvis den ikke afpasses efter den sats, der blev vedtaget sammen med reformen, dvs. 15% udtagning med omdrift. For øjeblikket kan producenterne vælge en anden udtagning end udtagning inden for omdrift, hvis de udtager yderligere 5% for at kompensere for den manglende omdrift. Dette supplement er reduceret til 3% i Det Forenede Kongerige og Danmark. I betragtning af disse bestemmelser samt udviklingsprognoserne for kornproduktionen pr. år 2000 og denne produktions afsætningsmuligheder er det naturligt, at der fastsættes en enkelt basissats for jordudtagning, svarende til de nuværende basissatser. Siden reformens begyndelse har producenterne haft tendens til at foretage en forlægning fra udtagning med omdrift over mod udtagning uden omdrift, selv om der i sidstnævnte tilfælde er et krav om supplerende jordudtagning; allerede i 1995 blev således over halvdelen af jordudtagningsforpligtelsen i Unionen opfyldt ved udtagning uden for omdrift. For at tage hensyn til denne situation og for at opnå en enhedssats, der har samme virkning som de differentierede satser, foreslår Kommissionen, at der fastlægges en enhedssats for jordudtagning på 18%.

Hvad angår satsen for produktionsåret 1997/98, dvs. for udsåning i efteråret 1996 og foråret 1997, vil Kommissionen om fornødent fremlægge forslag allerede i juli 1996, idet den bl.a. baserer sig på prognoserne for EU-høsten 1996 og markedsudviklingen.

- 1.2 Eftersom den pligtige udtagningsats bliver den samme for alle medlemsstaterne, bør det med henblik på sammenhæng fastsættes, at der i tilfælde af overførsel af udtagning mellem landbrugere gælder en enkelt tillægssats på 3%.

### 2. **Korn**

#### 2.1 Priser og godtgørelser

I 1995/96, som var sidste fase i interventionsprisens nedsættelse, blev anvendelsen af den endelige reformordning indledt. Fra dette høstår og fremefter gælder den interventionspris og de godtgørelser, som blev vedtaget i 1992. For en ordens skyld skal det anføres, at den fælles interventionspris for alle kornarter er på 119,19 ECU/t, og at godtgørelsen er på 54,34 ECU/t/ha, idet det historiske kornudbytte som fastsat i regionaliseringsplanen lægges til grund.

## 2.2 Månedlige forhøjelser

Interventionsprisen for korn undergår en månedlig forhøjelse, som for høståret 1995/96 er på 1,3 ECU/t/måned fra november til maj; den månedlige forhøjelse for maj anvendes også for juni.

Kommissionen foreslår, at disse bestemmelser videreføres uændret, og at kun størrelsen af den månedlige forhøjelse justeres.

De nedsættelser af den månedlige forhøjelse, som Kommissionen har foreslået som led i prispakkerne siden reformen, er ikke blevet fuldt gennemført af Rådet. Følgen har været mærkbar på markedet, hvor man har kunnet konstatere, at der har været en for stærk tilskyndelse til at tilbageholde kornet ved høstårets begyndelse og at udsætte markedsføringen. Den månedlige forhøjelse bør derfor sænkes til den størrelse, der er optimal for en flydende afsætning af høsten hele høståret igennem. Endvidere er rentesatserne faldende, og udsigterne på mellemlang sigt viser samme tendens. På denne baggrund foreslår Kommissionen, at den månedlige forhøjelse fastsættes til 1,10 ECU/t/måned.

## 3. **Proteinafgrøder og hørfrø**

Bilag I til denne begrundelse udgør den rapport, som Rådet har anmodet om. Rapporten viser, at en ændring i betalingsordningen for støtten til disse afgrøder ikke vil forbedre ligevægten mellem markafgrøderne.

## 4. **Bælgplanter**

- 4.1 Ordningen for bælgplanter blev indført i 1989 ved Rådets forordning (EØF) nr. 762/89; sigtet var at opretholde dyrkningen af disse afgrøder, som er af økonomisk interesse for EU. Ordningen udløber ved udgangen af produktionsåret 1995/96.
- 4.2 Da Rådet i december 1993 vedtog den forordning, der gennemførte Blair House-aftalen om oliefrø, fremsatte det følgende erklæring: "Rådet bifalder, at Kommissionen gradvis vil styrke de nuværende støtteordninger for producenter af afgrøder som f.eks. linser, kikærter og vikker for at nå det mål, at disse produkter på mellemlang sigt skal dyrkes på yderligere 280 000 ha i Spanien. I de år, hvor dette mål nås, vil støtten blive nedsat med samme procentsats som den, hvormed målet overskrides." Således markerede Rådet sit ønske om fortsat at støtte disse produkter og endog at fastsætte en vis forøgelse af det dyrkede areal, så der kan tilvejebringes et alternativ til produktionen af solsikkefrø, især i de dele af Unionen, hvor disse afgrøder traditionelt tegner sig for en del af det dyrkede areal.
- 4.3 Derfor foreslår Kommissionen en justeret ordning, der bevarer hovedbestanddelene i den nuværende (maksimalt garantiareal (MGA) og hektarstøtte), og som bringer bestemmelserne om disse afgrøder mere på linje med nogle af aspekterne af ordningen for markafgrøder (justering af støtten i løbet af det igangværende produktionsår, hvis MGA overskrides), ligesom der tages hensyn til kompromiset af december 1993. Kommissionen har realiseret støttebestanddelen af kompromiset ved at forhøje støtten til 157 ECU/ha i 1994/95 og til 181 ECU/ha i 1995/96.

- 4.4 Kommissionen foreslår nu, at det maksimale garantiareal (MGA) udvides til 400 000 ha, og at støtten fastsættes til den nuværende størrelse på 181 ECU/ha. Overskrides MGA i et produktionsår, foretages der en tilsvarende nedsættelse af støtten i samme produktionsår.

## 5. Ris

### 5.1 Priser

Interventionspriserne for uafskallet ris for produktionsårene 1996/97 til 1999/2000 blev fastsat ved Rådets forordning om reformen af den fælles markedsordning. For produktionsåret 1996/97 blev interventionsprisen fastsat til 351 ECU/t. En nedsættelse på 15% over tre år resulterer i en pris på 298,35 ECU/t for produktionsåret 1999/2000.

### 5.2 Månedlige forhøjelser

Fra produktionsåret 1996/97 løber interventionsperioden fra 1. april til 31. juli. I denne periode omfattes interventionsprisen af fire månedlige forhøjelser. Den månedlige forhøjelse for juli gælder også for august.

I betragtning af udviklingen i rentesatserne foreslås det at fastsætte den månedlige forhøjelse til 2,06 ECU/t.

## 6. Sukker

- 6.1 Kommissionen foreslår, at basisprisen for sukkerroer, interventionsprisen for hvidt sukker og forarbejdningmargenen fastfryses.

Forslaget gælder basisprisen for sukkerroer og minimumspriserne for A-sukkerroer og B-sukkerroer, der fastsættes definitivt i forhold til loftet over basisproduktionsafgiften og B-afgiften, idet der dog kan ske en senere forhøjelse af loftet i henhold til artikel 28 i forordning (EØF) nr. 1785/81.

- 6.2 Kommisisonen foreslår, at refusionen af lageromkostningerne nedsættes fra 0,45 ECU/100 kg/måned til 0,41 ECU/100 kg/måned i betragtning af det faldende renteniveau i EU.

## PRISFORSLAG 1996/97 - SUKKER

	Enhed	Priser 1996/97 (ECU)	Forslag 1996/97 (ECU)	Ændring %
1. Basispris for sukkerroer	t	47,67	47,67	0
2. Minimumspris for A-sukkerroer (1)	t	46,72	46,72	0
3. Minimumspris for B-sukkerroer (2)	t	32,42	32,42	0
4. Interventionspris for hvidt sukker	100 kg	63,19	63,19	0
5. Indikativpris for hvidt sukker	100 kg	66,50	66,50	0
6. Interventionspris for råsukker	100 kg	52,37	52,37	0
7. Månedlig refusion af lageromkostningerne	100 kg	0,45	0,41	- 8,9

- (1) 98% af basisprisen for sukkerroer.  
(2) 68% af basisprisen for sukkerroer, jf. dog artikel 28, stk. 5, i forordning (EØF) nr. 1785/81.

### **7. Olivenolie**

#### **7.1 Priser 1996/97**

Kommissionen agter i nær fremtid at foreslå en større reform af ordningen. Da der råder usikkerhed om tidsplanen for fremlæggelse af forslagene, og om Rådet kan træffe beslutning om den reviderede ordning så betids, at den kan anvendes fra produktionsåret 1996/97, foreslås det som en sikkerhedsforanstaltning at fastholde de nuværende priser og støtteniveauer.

De priser og støtteniveauer, der foreslås for produktionsåret 1996/97, er angivet i tabellen nedenfor. I samme tabel er tallene for 1994/95 og 1995/96 angivet til sammenligning.

#### **Tilknyttede foranstaltninger**

- 7.2 Den svingende produktion, der er karakteristisk for dette produkt, kan undertiden resultere i en mangelsituation på markedet og meget høje priser. For at dække efterspørgslen ved en forøget import foreslås det at bemyndige Kommissionen til delvis eller helt at suspendere tolden i den fælles toldtarif, når markedsprisen for olivenolie er betydelig højere end interventionsprisen.
- 7.3 Der foreslås desuden mindre tilpasninger i forbrugerstøtteordningen som følge af gennemførelsen af Uruguay-rundens aftaler. Tilpasningerne omfatter bl.a. afskaffelsen af kravet om, at olivenolie, der støttes, skal være produceret i Fællesskabet, og af forpligtelsen for importører af olivenolie (med undtagelse af olivenolie, der indføres fra Tunesien under den kvote, der er omfattet af en særlig ordning) til at stille en sikkerhed svarende til den forbrugerstøtte, der skal ydes for den indførte mængde.



Tilpasningerne er en følge af, at et beløb svarende til den sikkerhed, der skal stilles, indregnes i den fælles toldtarif. Tilpasningerne skal senest træde i kraft den 1. juli 1996, når de overgangsforanstaltninger, der blev vedtaget ved Rådets forordning (EF) nr. 3290/94, udløber.

Prisforslag for olivenolie

ECU/100 kg

PRIS ELLER STØTTE	1994/95	1995/96	1996/97
1. Producentindikativpris	383, 77	383, 77	383, 77
2. Interventionspris	191, 92	186, 17	186, 17
3. Repræsentativ markedspris	229, 50	229, 50	229, 50
4. Produktionsstøtte	142, 20	142, 20	142, 20
5. Produktionsstøtte til olivendyrkere, hvis gennemsnitlige produktion er på under 500 kg	151, 48	151, 48	151, 48
6. Forbrugerstøtte	12, 07	12, 07	12, 07
7. Procentdel, der tilbageholdes i produktionsstøtten til			
- kvalitetsforbedring	1, 40%	1, 40%	1, 40%
- støtte til producentorganisationer og foreninger heraf	0, 80%	0, 80%	0, 80%
8. Procentdel, der tilbageholdes i forbrugerstøtten til			
- støtte til salgsfr. foranstaltninger	0 %	0 %	0 %
- støtte til handelsorganisationer	5, 50%	5, 50%	5, 50%

## 8. Spindplanter

### Bomuld

- 8.1 Bomuldsordningen blev ændret sidste år, og derfor foreslås der ingen større ændringer i år: priserne, den nationale garantimængde for hver medlemsstat og dermed den maksimale garantimængde blev alle fastsat for en periode på fem år.
- 8.2 For at fastlægge størrelsen af forskuddet i begyndelsen af produktionsåret 1995/96 var det dog nødvendigt at foretage en forsigtig vurdering både af produktionens størrelse og verdensmarkedspriserne. Dette blev gjort for at sikre, at forskuddet ikke overstiger den samlede betaling. For at undgå, at disse to ukendte faktorer skal anslås på forhånd, foreslår Kommissionen at ændre Rådets grundforordning for at indføre et variabelt forskud. Forskuddet vil blive baseret på forskellen mellem et foreløbigt skøn over indikativprisen og den konstaterede daglige verdensmarkedspris. Det foreløbige skøn over indikativprisen vil svare til indikativprisen, nedsat med et foreløbigt nedslag. Nedslaget vil følge af anvendelsen af MGM-stabilisatorer, som produktionsskønnene viser vil blive nødvendig. Produktionsskønnene skal dog i denne forbindelse forhøjes med 15% for at opnå en sikkerhedsmargen, der skal sikre, at støtteforskudsbetalingerne ikke overstiger de endelige støttebetalinger. Den endelige betaling, der skal foretages, så snart de endelige produktionstal foreligger, vil således blive et enhedsbeløb svarende til forskellen mellem det foreløbige nedslag og dets definitive størrelse. Desuden skabte den nuværende ordning, ifølge hvilken støtten kan forudfastsættes, konkurrenceforvridning mellem de erhvervsdrivende. Derfor og for at forenkle ordningens forvaltning foreslår Kommissionen, at det fastsættes, at støtteansøgningen skal indgives den samme dag, som bomulden anbringes under kontrol.

### Spindhør

- 8.3 Spindhør støttes med en hektarstøtte, hvoraf en del tilbageholdes for at finansiere salgsfremstød for hørprodukter. Efter flere år med et betydeligt produktionsoverskud har hørmarkedet i de seneste år været i rimelig balance, men forventes nu igen at blive præget af overskud. I nogen tid har Kommissionen efter omhyggeligt at have overvåget udviklingen i denne afgrøde i prispakkerne advaret om, at der kan være behov for at foreslå en måde at begrænse det tilsåede areal på, f.eks. ved et maksimalt garantiareal. På grund af ønsket om større stabilitet på hørmarkedet og i de tilsåede arealer foreslås der fra produktionsåret 1996/97 en ordning med et maksimalt EF-garantiareal (MGA), baseret på gennemsnitsarealerne i de sidste tre år (81 500 ha). I tilfælde af overskridelse af dette areal nedsættes støtten for det pågældende produktionsår (1% for hver overskridelse på 1% af MGA).
- 8.4 Det tilsåede areal er i de seneste år steget mere i de nye dyrkningslande (især Spanien og UK) end i de traditionelle lande (især Frankrig, Belgien og Nederlandene).

På de nye arealer er dyrkningsteknikken mere koncentreret om frøudbyttet, medens fibreudbyttet og kvalitet er lavere, hovedsagelig fordi afgrøden mere høstes ved afskæring end ved ruskning (oprykning med rod), men også fordi hørren sås

mindre tæt. Den mere traditionelle og intensive dyrkningsmetode fører til højere produktionsomkostninger med investeringer i specialiserede høstmaskiner og skætningsanlæg.

For at undgå, at MGA-ordningen uforholdsmæssigt rammer producenter, der anvender den traditionelle produktionsteknik, foreslås det fra produktionsåret 1997/98 at indføre et nedslag i støtten til producenter, der høster deres afgrøder ved afskæring i stedet for ruskning (oprykning med rod). Ved fastlæggelsen af nedslaget, som Kommissionen skal fastsætte efter forvaltningskomitéproceduren, skal der tages hensyn til de forskellige variable omkostninger ved de to produktionsteknikker og forskellen i produktionens værdi såvel som til nødvendigheden af at undgå, at utraditionelle producenter også investerer i traditionel intensiv produktionsteknik, hvilket vil forøge produktionen af hørfibre og dermed risikoen for markedsuligevægt. Det nye nedslag skal erstatte det nuværende nedslag, der er knyttet til frøudbyttet, og som ikke længere er berettiget i betragtning af den nye høstteknik (rødning) på de traditionelle arealer. Dette vil forenkle medlemsstaternes kontrol på stedet efter høsten.

- 8.5 Den nye ordning vil blive revideret efter tre års erfaring især for at kontrollere, om man har nået målsætningen, der går ud på at forbedre kontrollen med det tilsåede areal, samtidig med at der opretholdes en rimelig balance mellem traditionel og mindre intensiv produktionsteknik.
- 8.6 For produktionsåret 1996/97 foreslår Kommissionen at opretholde det nuværende støtteniveau og det nuværende beløb, der tilbageholdes til finansiering af salg fremstød, nemlig henholdsvis 935,65 ECU (før støttenedslag) og 53,64 ECU pr. ha.

#### Hamp

- 8.7 I betragtning af den nuværende og forventede markedssituation for hamp og det støtteniveau, der er foreslået for spindhør, mener Kommissionen, at arealerne med hamp kan holdes på deres nuværende niveau ved fastholde støtten på 774,74 ECU/ha for produktionsåret 1996/97.

#### Silkeorme

- 8.8 Silkeormeavl praktiseres kun i få områder af Fællesskabet og er omfattet af et enhedsstøttebeløb pr. kasse. I betragtning af de fordele, som nogle avlere har opnået ved store devalueringer af deres lands valuta, foreslår Kommissionen at bibeholde støttebeløbet på samme niveau som sidste år, dvs. 133,32 ECU.

## 9. Vin

- 9.1 Siden maj 1994 har Kommissionen forelagt Rådet og Europa-Parlamentet forslaget til omlægning af den fælles markedsordning for vin med henblik på fastsættelsen af nye regler for denne sektor. Bl.a. overflødiggør de foreslåede foranstaltninger fastsættelsen af orienteringspriser. Det bliver måske derfor ikke nødvendigt med et forslag i prispakken. Da Rådet imidlertid ikke kan vedtage de foreslåede foranstaltninger i deres nuværende form og eventuelt ikke kan nå at træffe beslutning i rette tid til, at omlægningen kan få virkning fra produktionsåret 1996/97, synes det fornuftigt at forlænge de forskellige bestemmelser i den nuværende vinordning for at sikre, at den om nødvendigt fortsat kan fungere som nu.
- 9.2 Kommissionen foreslår derfor, at orienteringspriserne for produktionsåret 1995/96 videreføres i produktionsåret 1996/97.
- 9.3 I afventning af iværksættelsen af den nye fælles markedsordning for vin foreslås det, at der for produktionsåret 1996/97 foretages en forlængelse af visse af EF-lovgivningens frister for forelæggelse af rapporter om svovldioxidindholdet i vin, mousserende vin og hedvin.

For andre rapporters vedkommende gælder følgende:

- rapporten om foranstaltninger, der tager sigte på at sidestille producentsammenslutninger med producenter i forbindelse med kontrakter om obligatorisk destillation: Forlængelsen af den pågældende frist, der vedrører forordning (EØF) nr. 2046/89, vil blive behandlet i forbindelse med et separat forslag om ændring af denne forordning
- forbindelsen mellem strukturforanstaltninger og obligatorisk destillation vil blive uden betydning, hvis omlægningens administrative retningslinjer vedtages. Det foreslås derfor, at kravet om aflevering af denne rapport bortfalder
- hvad angår rapporterne om tilsætning og om afgrænsning af vinavlszoner, har fremlæggelsen af et arbejdsdokument og omlægningsforslaget gjort dem overflødige, da Kommissionen allerede har draget sine konklusioner på disse to områder. De undersøgelser, som Kommissionen har benyttet til at udarbejde sit forslag, er nu til rådighed, og de er blevet videresendt til Rådet.

Det er også blevet foreslået at forlænge visse frister vedrørende markedsstyringen, nemlig:

- de regler for beregning af, hvor store mængder der skal destilleres i hvert vindyrkningsområde (ensartet procentdel og referenceproduktionsår), der blev vedtaget efter Dublin-kompromiset, og som blev udskudt indtil den 31. august 1996, såvel som den dispensation, der blev givet til en særlig anvendelse af ordningen med obligatoriske destillation i Grækenland

- fristen, der er fastsat for forsøgsperioden for visse afsyringsmetoder og som er ved at udløbe
  - den periode, i hvilken en del af støtten til forarbejdning af druemost til druesaft kan anvendes til salgskampagner til fremme af forbruget af druesaft; fristen blev allerede sidste år forlænget til den 31. august 1996.
- 9.4 Hvad angår Spaniens problemer vedrørende muligheden for at blande hvidvin og rødvin (Mezcla) og markedsføre vin med et lavere syreindhold end det, der er fastsat for resten af EU, foreslås det, at de under den forrige prispakke vedtagne foranstaltninger videreføres i endnu et produktionsår. Det foreslås også, at der fastsættes samme undtagelse for syreindholdet i Portugal som den, der er indrømmet.
- 9.5 De gældende regler om forbud mod nyplantning og EF's rydningsstøtteordning udløber i indeværende produktionsår. I afventning af en beslutning vedrørende en række foranstaltninger, der er foreslået under omlægningen, foreslås der en etårig forlængelse af den nuværende ordning.
- 9.6 Der foreslås også en specifik dispensation til visse særlige vine (vin, der fremstilles af druer med gråskimmel) i Det Forenede Kongerige med hensyn til det maksimale svovldioxidindhold. For netop denne kategori af vin bør maksimumsindholdet forhøjes til 300 mg/l (det samme som for tilsvarende produkter i andre regioner).

Følgende bør bemærkes:

- med hensyn til udvidelsen af fristen for omstrukturering vedrørende hybridvinsorter på Madeira og Azorerne, vil Kommissionen forelægge Rådet et passende forslag som led i den ændring, den vil foreslå af forordning (EØF) nr. 1600/92 om særlige foranstaltninger for visse landbrugsprodukter til fordel for Azorerne og Madeira
  - der vil snarest muligt blive fremlagt ændringer af de generelle destillationsregler vedrørende det proportionelle forhold mellem overtrædelser og sanktioner.
- 9.7 Fortegnelse over vindyrkningsarealer

Uden at foregribe resultatet af drøftelserne i Rådet om omlægningen af den fælles markedsordning for vin vil den kommende forvaltning af denne markedsordning sandsynligvis omfatte en fortegnelse, der bl. a. gør det muligt at vide, hvilke arealer der er tilplantet med vin.

På baggrund af erfaringerne fra og arbejdet med udarbejdelsen af fortegnelser over vindyrkningsarealer i de berørte medlemsstater foreslår Kommissionen en udskydelse af fristen for udarbejdelsen af en forenklet fortegnelse over vindyrkningsarealer (grafisk referencegrundlag) til den 31. december 1998 i stedet for den 31. december 1996, der var blevet vedtaget i forbindelse med den forrige prispakke.

## **10. Frugt og grøntsager**

### Basis- og opkøbspriser

Ifølge artikel 16 i Rådets forordning (EØF) nr. 1035/72 om den fælles markedsordning for frugt og grøntsager skal Kommissionen hvert år foreslå en basispris og en opkøbspris for de produkter, der er anført i bilag II til nævnte forordning, dvs. blomkål, abrikoser, nektariner, ferskner, citroner, tomater, auberginer, pærer, spisedruer, æbler, satsumas, mandariner, klementiner og appelsiner.

I afventning af en rådsafgørelse om en omlægning af de fælles markedsordninger for henholdsvis frugt og grøntsager og forarbejdede frugt- og grøntsagsprodukter foreslår Kommissionen at bibeholde de nuværende basis- og opkøbspriser. Den vil drage følgerne af eventuelle overskridelser af interventionstærsklerne, når de endelige tilbagekøb i produktionsåret 1995/96 er fastslået.

## **11. Mælk og mejeriprodukter**

11.1 Idet der synes at være en ret god balance på markedet for mejeriprodukter, er det i år ikke nødvendigt at justere hverken prisniveauet eller kvoter. Det bør imidlertid understreges, at markedsstabiliteten stadig er usikker og tilslører, at der er et strukturelt overskud, der konsekvent nødvendiggør storstilede interventioner i form af støttede, særlige anvendelsesformål. Ydermere vil GATT-bestemmelsernes gradvise anvendelse lægge et stadig større pres på sektoren.

11.2 Siden 1992 har Rådet som led i reformen af den fælles landbrugspolitik og i forbindelse med kornprisfaldet fastsat indikativprisen og interventionspriserne for perioden fra den 1. juli til den 30. juni. Det synes hensigtsmæssigt at fortsætte denne praksis, og af hensyn til ensartetheden foreslår Kommissionen også, at mejerietår starter samtidig med den periode, priserne fastsættes for.

11.3 Inden for rammerne af forhandlingerne i Uruguay-rundens regi er der blevet indgået visse bilaterale aftaler med henblik på arrangementer, under hvilke Unionen skal spille en mere aktiv rolle med hensyn til styringen af tredjelandenes indrømmelser. Hvad angår de foranstaltninger, der skal sikre, at fordelene ved disse arrangementer bliver størst mulig, har erfaringerne vist, at Kommissionen mangler et passende retsgrundlag til at sikre, at disse indrømmelser administreres på den mest enkle og effektive måde. Kommissionen ønsker derfor at indføre en ad hoc-bestemmelse i grundforordningen for at løse dette problem.

## **12. Oksekød**

### 12.1 Priser

Hvad interventionsprisen angår, foreslår Kommissionen en opretholdelse af beløbet på 347,5 ECU/100 kg slagtet vægt for handyr af kvalitet R3.

Der skal ikke fastsættes nogen anden pris, idet Rådet har afskaffet pligten til at fastsætte en årlig orienteringspris (aftale i Uruguay-rundens regi).

Hvad angår den periode, der er omfattet af produktionsåret, foreslås det at ændre de normale datoer, således at det i stedet begynder den 1. juli fra 1996 og fremover; det næste produktionsår begynder derfor den 1.7.1996 og slutter den 30.6.1997 i stedet for henholdsvis den 1.4.1996 og den 30.3.1997 efter de gældende regler (artikel 4 i Rådets forordning nr. 805/68).

## 12.2 Præmier (tilknyttede foranstaltninger)

Som følge af reformen af den fælles landbrugspolitik i oksekødssektoren har Kommissionen iværksat en undersøgelse af visse foranstaltninger, der blev indført under den nye præmieordning for oksekød. I bilag II til denne begrundelse findes et dokument med titlen "Rapport om okse- og fårekødssektorerne", der behandler følgende spørgsmål:

- fordelingen af de regionale lofter for den særlige præmie for handyr i medlemsstaterne på baggrund af udviklingen i produktionsstrukturerne efter reformen
- sæsonpræmiens virkninger
- anvendelsen på de nye delstater område af de bestemmelser, der gælder for resten af EU, og
- situationen på oksekødsmarkedet på baggrund af udviklingen i sektoren og anvendelsen af GATT-aftalerne.

Som resultat af denne gennemgang foreslås det

- a) at afskaffe præmien for den anden aldersgruppe for ukastrerede handyr, medens den enhedspræmie, der følger for denne type dyr, forhøjes med 14%. Enhedspræmiens procentforhøjelse hidrører fra besparelserne som følge af afskaffelsen af den anden aldersgruppepræmie og er dermed neutral i budgetmæssig henseende
- b) at opretholde sæsonpræmien med en lidt lavere sæsonslagtekoefficient end nu, men med beregning af denne koeficient under hensyntagen til det samlede antal unge kastrerede dyr, der slagtes i Irland og Nordirland (der begge især nyder godt af denne foranstaltning). Det foreslås også, at der skabes mulighed for at give et alternativt incitament til velordnet afsætning, der finansieres gennem et fradrag fra anden tranche af handyrpræmien og anvendes, når kriteriet for udbetaling af sæsonpræmien ikke længere er opfyldt
- c) og endelig at afslå den anmodning, som Tyskland har fremsat for de nye delstater
  - 1) om forlængelse af visse undtagelser fra reglerne om anvendelsen af ammekopræmien
  - 2) om dispensation fra grænsen på 90 dyr i forbindelse med handyrpræmien.

### 13. Fåre- og gedekød

#### 13.1 Priser

De institutionelle priser for produktionsåret 1996 blev allerede fastsat i prispakken for 1995/96.

For produktionsåret 1997 foreslår Kommissionen, at basisprisen forbliver på det niveau, der allerede blev besluttet for 1996. Kommissionen foreslår også, at sæsonreguleringen af basisprisen forbliver uændret.

#### 13.2 Tilknyttede foranstaltninger: Fremskyndet iværksættelse af foranstaltningerne for privat oplagring

På nuværende tidspunkt kan størrelsen af den støtte, der ydes til privat oplagring, fastsættes for et bestemt noteringsområde (efter forvaltningskomitéproceduren) dels ved licitation, dels ved forudfastsættelse af en fast støttesats. Hvis imidlertid markedsprisen (i EU eller i det pågældende noteringsområde) falder til under 70% af basisprisen, hvilket synes at blive reglen, bliver den eneste tilladte procedure herefter proceduren med fastsættelse af støttebeløbet for privat oplagring ved licitation.

I løbet af produktionsåret 1995 stod Kommissionen over for særlige anmodninger om privat oplagring med henblik på en hurtig aflastning af markedet i visse af årets perioder, hvor der især var vanskeligheder (f.eks. i Irland, Sverige og Finland). I en situation, hvor licitationsproceduren er blevet den eneste tilladte, kan der gribes forholdsvis effektivt ind på markedet, men med en væsentlig forsinkelse, hvilket skyldes, at der først på et forvaltningskomitémøde skal træffes beslutning om et udbud, hvorefter der på endnu et forvaltningskomitémøde fastsættes minimumsstøtteniveau. For at effektivisere foranstaltningerne for privat oplagring, når et hurtigt indgreb er nødvendigt (et brat markedsprispald i et bestemt noteringsområde eller Kommissionens godkendelse af et bestemt, men begrænset indgreb), foreslår Kommissionen en ændring af grundforordningen, der på ethvert prisniveau giver mulighed for at fastsætte betingelserne for privat oplagring ved anvendelse af en procedure med forudfastsættelse af støttebeløbet (licitationsproceduren skal dog fortsat anvendes i de fleste tilfælde). På denne baggrund kan forvaltningskomitéen om nødvendigt uden unødige forsinkelser træffe beslutning på ét enkelt møde om størrelsen af den støtte, der anses for passende, og om den maksimumsmængde, det kan accepteres at oplagre inden for en bestemt tidsfrist.

#### 13.3 Som det fremgår af konklusionerne i den rapport, der findes i bilag II, foreslås det at udvide den dispensation, som de nye tyske delstater har fået med hensyn til anvendelsen af maksimumsantallet af moderfårspræmier.



#### 14. Svinekød

- 14.1 I henhold til grundforordningen for svinekød skal der fastsættes en basispris, som hovedsagelig skal angive, hvor priserne skal ligge, for at der er ligevægt på markedet, dvs. som skal bidrage til at stabilisere markedspriserne uden dog at medføre strukturbetingede overskud. Basisprisens eneste praktiske formål er at udløse eventuelle foranstaltninger med henblik på privat oplagring. Sådanne foranstaltninger kan iværksættes, når den gennemsnitlige markedspris i EU falder til under 103% af basisprisen. Basisprisen gælder fra den 1. juli til den 30. juni.
- 14.2 For perioden fra juli 1995 til juni 1996 er basisprisen for slagtekroppe af standardkvalitet fastsat til 1 509,39 ECU/t.
- 14.3 Efter en nedsættelse i både 1994/95 og 1995/96 er basisprisen nu på et niveau, der udgør et fornuftigt skøn for ligevægtpunktet vedrørende udbud og efterspørgsel. Det foreslås derfor at holde basisprisen uændret på 1 509,39 ECU/t.
- 14.4 Den standardkvalitet, basisprisen refererer til, blev i 1995/96 ændret fra klasse U til klasse E. Klasse E repræsenterer kvaliteten af flertallet af de svin, der slagtes i EF, og bør forblive uændret.

Definitionen på standardkvalitet bør være:

- a) slagtekroppe med en vægt fra 60 kg til under 120 kg: klasse E
- b) slagtekroppe med en vægt på 120 kg til 180 kg: klasse R.

#### 15. Tobak

- 15.1 Den fælles markedsordning fungerer nu fuldt ud efter omlægningen i 1992.
- 15.2 Hvad angår fastsættelsen af garantitærsklerne, har Rådet anmodet Kommissionen om at fremsætte sine forslag på et tidligt stadium - forud for prispakken - således at tobaksproducenterne kender deres rettigheder forud for beplantningssæsonen. Derfor er forslagene vedrørende 1996- og 1997-høsten allerede forelagt Rådet, og der forventes en beslutning inden udgangen af februar måned. Forslagene går hovedsagelig ud på at videreføre situationen fra 1995.
- 15.3 Hvad præmierne angår, viser erfaringerne fra de sidste tre produktionsår, at det nuværende niveau også bør opretholdes i 1996/97. Produktionen er nemlig med få undtagelser næsten nået op på garantitærsklerne som følge af markedssituationen og især efterspørgselsfaldet for visse sorter.
- 15.4 Det bør bemærkes, at Kommissionen inden den 1. april 1996 vil fremlægge en række forslag vedrørende tobaksordningens fremtid. Disse forslag vedrører kun 1998-høsten og efterfølgende høster. Det synes derfor logisk at adskille drøftelsen heraf fra pristfastsættelsen.

## BILAG I

### Rapport om undersøgelsen af sektoren for proteinafgrøder og hør bortset fra spindhør

I sine konklusioner af 22. juni 1995 om prispakken for 1995/96 anmodede Rådet om at få undersøgt, om iværksættelsen af artikel 15, stk. 2, i forordning (EØF) nr. 1765/92 (ordningen for olieafgrøder) med henblik på sektoren for proteinafgrøder og hør, bortset fra spindhør, ville føre til opretholdelse af ligevægten mellem markafgrøderne.

#### 1. Proteinafgrøder (ærter, bønner, hestebønner og sødlupiner)

##### *1.1 EF's produktion*

Det højeste tilsæningsniveau inden reformen blev nået i 1987, hvor det tilsåede areal var på 1 327 000 ha. Med indførelsen af en maksimal garantimængde i 1988 stabiliserede arealerne sig på mellem 1,2 og 1,3 mio. ha. De nåede et nyt højdepunkt (1 373 000 ha) i 1993, som var det første år efter reformen af den fælles landbrugspolitik. I 1995 reduceredes arealet for EF-12 til 1 141 000 ha.

I de tre vigtigste "traditionelle" producentmedlemsstater, dvs. Frankrig, Det Forenede Kongerige og Danmark, udviklede arealerne sig parallelt. Derimod øgedes de i Tyskland, navnlig i de nye delstater, og i Spanien. I Italien er arealet gradvis skrumpet ind siden 1986. I 1995 var det på 39 000 ha.

Der har været en pæn stigning i udbyttet indtil begyndelsen af 90'erne, ikke blot på grund af forædling og forbedrede dyrkningsmetoder, men også på grund af den gradvise omlægning af produktionen fra bønner og hestebønner til ærter, samt på grund af koncentrationen af produktionen i Frankrig, hvor udbyttet er størst. I 1994 og 1995 udviste udbyttet en faldende tendens som følge af formindskelsen af arealerne i de "traditionelle" producentmedlemsstater og forøgelsen af arealet i Spanien, hvor udbyttet kun er ca. 1 t/ha.

Der kan således noteres en stigende tendens i EF's produktion indtil 1993 og en begyndende nedgang i 1994 og 1995. Med andre ord: Efter en fase præget af intensivering, specialisering og koncentration i de mest produktive regioner (perioden 1988-1993) kan der nu noteres en vis fremgang i de mindre produktive regioner.

Detaljerne i udviklingen i EF's produktion er vist i tabel 1.

Statistik over proteinafgrødeme

AREALER MED ÆRTER, BØNNER OG SØDLUPINER (1 000 ha)											
	D11	D16	DK	FRA	UK	ESP	ITA	andre	EUR-12	EUR-12+	EUR-15
1986/87	63		142	313	152	69	173	59	971		
1987/88	102		201	474	211	65	164	110	1327		
1988/89	89		147	548	261	50	119	80	1294		
1989/90	68		123	656	214	52	119	57	1289		
1990/91	46	64	115	715	216	42	113	26	1291	1309	
1991/92	36	48	99	667	203	34	114	22	1187	1199	
1992/93	30	47	118	715	208	30	103	37		1257	1329
1993/94		89	121	753	244	30	93	43		1373	1436
1994/95		76	106	679	229	114	80	21		1304	1360
1995/96(e)		120	76	581	191	116	39	19		1142	1183
UDBYTTE AF ÆRTER, BØNNER OG SØDLUPINER (t/ha)											
	D11	D16	DK	FRA	UK	ESP	ITA	andre	EUR-12	EUR-12+	EUR-15
1986/87	3,60		3,62	3,82	3,82	0,84	1,31	3,22	3,08		
1987/88	3,26		2,62	4,06	2,70	0,98	1,38	2,31	2,94		
1988/89	3,60		3,45	4,76	3,67	1,18	1,26	2,74	3,73		
1989/90	3,50		3,86	4,47	3,40	1,15	1,25	2,70	3,67		
1990/91	3,59	3,34	4,79	5,15	3,76	1,21	1,32	2,73	4,28	4,26	
1991/92	3,69	3,40	4,21	4,79	3,43	1,41	1,83	1,59	4,02	4,00	
1992/93	3,63	2,94	2,58	4,61	3,39	1,27	1,78	2,23		3,78	
1993/94		3,26	3,77	5,06	3,87	1,00	1,57	2,61		4,22	
1994/95		3,20	3,60	5,06	3,17	0,95	1,64	3,71		3,91	
1995/96(e)		3,20	3,61	4,79	2,93	0,57	1,63	2,83		3,66	3,63
PRODUKTION AF ÆRTER, BØNNER OG SØDLUPINER (1 000 t)											
	D11	D16	DK	FRA	UK	ESP	ITA	andre	EUR-12	EUR-12+	EUR-15
1986/87	227		514	1196	580	58	226	190	2991		
1987/88	333		527	1925	570	64	227	254	3900		
1988/89	320		507	2608	959	59	150	219	4822		
1989/90	238		475	2931	727	60	149	154	4734		
1990/91	165	214	551	3681	812	51	149	71	5529	5578	
1991/92	133	163	417	3198	697	48	209	35	4767	4797	
1992/93	109	138	305	3293	706	38	183	83	4716	4746	
1993/94		290	456	3811	944	30	146	112		5789	
1994/95		242	380	3433	724	108	131	77		5095	
1995/96(e)		383	274	2784	560	66	64	53		4184	4301

25

## *1.2 Proteinafgrøderne og reformen af den fælles landbrugspolitik*

Støtteordningen for proteinafgrøderne blev i 1992 integreret i ordningen for markafgrøder. Hektarstøtten for proteinafgrøder er på 78,49 ECU/t, multipliceret med det regionale referenceudbytte af korn. Dette støtteniveau blev indført allerede fra det første år efter reformen samtidig med, at støttepriserne blev afskaffet.

Sideløbende hermed blev interventionspriserne for korn sænket i tre etaper, og støtten blev tilpasset i overensstemmelse hermed: henholdsvis 30,19 ECU, 42,26 ECU og 54,34 ECU pr. tons traditionelt udbytte.

Da overgangsforanstaltningerne for henholdsvis proteinafgrøder og korn var forskellige var det første overgangssår 1993/94 særdeles gunstigt for proteinafgrøderne, som øjeblikkeligt nåede op på det endelige støtteniveau. Derimod måtte det forventes, at dyrkningen af proteinafgrøderne, når ordningen først var indarbejdet, ville blive mindre fordelagtig i forhold til det første overgangssår, idet støtten var blevet fastsat til et sådant niveau, at der ved overgangsperiodens slutning kunne opnås nogenlunde ligevægt mellem indtægterne af de to typer afgrøder.

Denne hypotese bekræftes af en sammenlignende undersøgelse af rentabiliteten for proteinafgrøder og korn i to produktionszoner (et fransk departement og East Anglia). Undersøgelsen gav følgende resultater:

- før reformen var rentabiliteten for proteinafgrøder lidt højere end rentabiliteten for korn
- i perioden 1993/94 faldt de samlede indtægter for korn, mens de steg for proteinafgrøderne, hvorved rentabilitetsforskellen øgedes i proteinafgrødernes favør
- i 1994/95 ændredes situationen, og rentabiliteten for korn var lidt højere end rentabiliteten for proteinafgrøderne, idet markedsprisen for proteinafgrøder faldt mere end markedsprisen for korn
- i 1995/96 er indtægterne for de to afgrøder atter steget på grund af de høje markedspriser for de to afgrøder. Men dyrkningen af proteinafgrøder er fortsat mindre rentabel end dyrkningen af korn. Indtægtsforskellen er blevet øget i 1995/96 - på en måde, som ikke kunne forudses på udsåningstidspunktet - som følge af de stabile kornpriser, som skyldes de særlige markedsvilkår i 1995/96.

Endvidere fremgår det af nedenstående tabel, at de tilsåede arealer i EF i 1995/1996 fortsat ligger over normalen, som kan defineres som gennemsnittet af arealerne før reformen (1 265 000 ha i perioden 1988-1991), minus den procentdel, der er udtaget.

	Jordudtagning i %	Tærskel i ha	Tilsået areal	Forskel i %
1993/1994	15	1 075 000	1 373 000	+ 28
1994/1995	15	1 075 000	1 304 000	+ 21
1995/1996	12	1 113 000	1 142 000	+ 2,6

### *1.3 Konklusion*

I betragtning af de sædvanlige virkninger af udtagningen af landbrugsarealer og under hensyntagen til den ekstensivering, der har fundet sted, er den nylige reduktion af arealerne med proteinafgrøder ikke alarmerende på EF-plan. Denne udvikling forstærkes desuden af konjunkturbestemte forhold, hvoraf det høje prisniveau for korn er det vigtigste. Kommissionen er overbevist om, at det vil være muligt at bevare en tilfredsstillende ligevægt mellem markafgrøderne i og med, at markedsprisen for foderkorn har nærmet sig interventionsprisen. Den finder det derfor ikke nødvendigt at ændre den nuværende ordning for proteinafgrøder. Kommissionen vil dog fortsat følge udviklingen i arealet med proteinafgrøder og vil fremsætte relevante forslag, hvis det findes berettiget.

## 2. Hør bortset fra spindhør

### *2.1 EF's produktion*

I midten af 70'erne udgjorde EU's areal 30 000 ha. Dernæst blev det reduceret til 5 000 ha, hvorefter det øgedes til 265 000 ha henimod slutningen af 80'erne og begyndelsen af 90'erne. Arealet (EF-12) i produktionsåret 1995/96 anslås til 120 693 ha.

Det gennemsnitlige udbytte kan opgøres til 1,7 t/ha; tallet kan dog svinge kraftigt afhængigt af de enkelte år og/eller de enkelte regioner.

Verdensmarkedsprisen for olichør er ustabil: 380 ECU/t i 1984, 130 ECU/t i 1992 og 200-210 ECU/t i 1994 og 1995.

### *2.2 Hør, bortset fra spindhør, og reformen af den fælles landbrugspolitik*

I henhold til de første EF-bestemmelser om hør, bortset fra spindhør, blev der ydet støtte svarende til forskellen mellem den af Rådet fastsatte målpris og en af Kommissionen fastslået gennemsnitlig verdensmarkedspris. Hertil kom i 1993 bestemmelsen om et maksimalt garantiareal på 266 000 ha.

Men siden 1994/95 har hør, bortset fra spindhør, været fuldstændig integreret i ordningen for markafgrøder. Hektargodtgørelsen er på 105,1 ECU/t, multipliceret med det kornudbytte, der er fastsat i regionaliseringsplanerne. Basisarealet for markafgrøder blev øget med 63 000 ha (gennemsnit af arealet med hør, bortset fra spindhør, i årene 1989, 1990 og 1991). Endvidere falder denne afgrøde under visse omstændigheder ind under ordningen med støtte til markfrø, som er fastsat til 224,6 ECU/t.

### *2.3 Konklusion*

Undersøgelsen af rentabiliteten af hør, bortset fra spindhør, viser, at der ikke er nogen problemer med rentabiliteten i forhold til andre markafgrøder, navnlig raps.

Kommissionen er derfor af den opfattelse, at det ikke er nødvendigt at ændre den nuværende ordning for hør, bortset fra spindhør.

[REDACTED]

BILAG II

[REDACTED]

RAPPORTER OM VISSE ASPEKTER AF OKSEKØDS- OG  
FÅREKØDSSEKTOREN

INDLEDNING

I. UDVIKLINGEN PÅ OKSEKØDSMARKEDET

- A. Tre år efter reformens gennemførelse
- B. Markedssituationen på kort og mellemlang sigt
  - a. Produktion
  - b. Import
  - c. Eksport
  - d. Forbrug
  - e. Udviklingen generelt

II. SPECIFIKKE SPØRGSMÅL, SOM DER ER ØNSKET EN RAPPORT OM

- A. Den særlige handyrpræmie
  - a. Regionale lofter
  - b. Præmien for tyre i anden aldersgruppe
- B. Udligningspræmien
- C. Kvoteordningerne for oksekød og fårekød i de nye delstater i Tyskland
  - a. Kvoteordningerne for oksekød
  - b. Kvoteordningen for får

III. BILAG

- I. EU-markedspriser - tyre og stude (1991-1995)
- II. Sammenligning mellem oksekød R3 og svinekroppe klasse U
- III. Ammekopræmier i medlemsstaterne (1992-1994)
- IV. Handel med tredjelande (oksekød) - import
- V. Handel med tredjelande (oksekød) - eksport
- VI. Forsyningsbalance og udsigter på kort/mellemlang sigt - oksekød
- VII. Særlige handyrpræmier i medlemsstaterne (1992-1995)
- VIII. Særlige handyrpræmier og produktion i medlemsstaterne
- IX. Udligningspræmie
- X. Præmier i Tyskland - oksekødssektoren
- XI. Ansøgninger om moderfårpræmier i Tyskland (1989-1995)

~~CONFIDENTIAL~~

## RAPPORTER OM VISSE ASPEKTER AF OKSEKØDS- OG FÅREKØDSSEKTOREN

### INDLEDNING

Da 1992-reformen af oksekøds- og fårekødssektoren blev vedtaget, fastsatte Rådet i grundforordningen for oksekødssektoren, forordning (EØF) nr. 805/68, følgende bestemmelser om rapporter, der skulle udarbejdes et par år efter reformens gennemførelse:

- en rapport om virkningerne af udligningspræmien i oksekødssektoren sammen med de relevante forslag (artikel 4c i grundforordningen)
- en rapport med forslag om anvendelsen i de nye tyske delstater af de kvotebestemmelser for oksekød og fårekød, der gælder i resten af Unionen [artikel 4k i forordning (EØF) nr. 805/68 og artikel 5c i grundforordningen for fårekødssektoren, forordning (EØF) nr. 3013/89].

Endvidere anmodede Rådet ved fastsættelsen af priser for 1994/95 Kommissionen om at undersøge og om nødvendigt fremsætte forslag om det regionale loft over den særlige handyrpræmie i medlemsstaterne inden den 31. december 1994. Kommissionen fremsatte ingen forslag inden nævnte dato, især fordi den ikke havde modtaget oplysninger om 1993-betalingerne og ikke havde nogen andre oplysninger, der viste, at et forslag var nødvendigt.

Endelig erklærede Kommissionen sig på rådsmødet i september 1995 parat til at foretage en gennemgang af præmieordningerne under hensyn til udviklingen i oksekødssektoren og anvendelsen af GATT-aftalerne og at foreslå de fornødne tilpasninger.

Ud over at forelægge de krævede rapporter benytter Kommissionen lejligheden til at tage nogle andre spørgsmål op, såsom prisudviklingen, virkningerne af de forhøjede præmier, virkningen af den anden præmie for ukastrede dyr og de foranstaltninger, der er truffet for at styre produktionen.



[REDACTED]

## I. UDVIKLINGEN PÅ OKSEKØDSMARKEDET

### A. Tre år efter reformens gennemførelse

1. I november 1993 forelagde Kommissionen Rådet en rapport om markedsudsigterne for oksekød og interventionsordningen [KOM(93)601 endelig udg.], hvori følgende blev sagt om markedsudviklingen indtil efteråret 1993:

Efter stigningen i produktionen i 1990 og 1991, hvor den nåede op på 8,7 mio. t, er produktionen faldet i løbet af 1992 og 1993 til 8,4 mio. t i 1992 og 8 mio. t i 1993. Denne produktionsnedgang blev først og fremmest tilskrevet følgende faktorer:

- den omstændighed, at oksekødsproduktionen er af cyklisk art. Produktionen toppede i 1991 og udviste en faldende tendens i 1993
- i 1992, som var referenceåret for præmiekvoterne, holdt producenterne dyrene tilbage for at øge deres kvote
- begrænsningen af importen af kalve til 425 000 dyr om året
- den øgede eksport af levende slagtemodent kvæg.

I den efterfølgende tid faldt produktionen dog mere end forventet i rapporten af november 1993, nemlig til 7,7 og 7,4 mio. t i henholdsvis 1993 og 1994. Ud over den nedgang, der skyldes de ovennævnte faktorer, har faldet i det samlede antal køer i Unionen fra 33,4 mio. dyr i 1991 til 31,8 mio. dyr i 1993 også bidraget kraftigt til den yderligere nedgang i oksekødsproduktionen.

2. Denne store produktionsnedgang havde følgende indvirkning på markedet:

- Priserne var stabile, en smule under end 80% af interventionsprisen i 1992, indtil juli 1993. Derpå faldt de absolutte priser noget, men på grund af de tre planlagte nedsættelser af interventionsprisen på 5% (som forudset i 1992-reformen og udlignet ved en forhøjelse af præmierne) lå priserne fortsat en hel del over 80% af interventionsprisen indtil maj 1995 (se figuren i bilag I).
- Denne prisudvikling gjorde det muligt for Kommissionen at foretage en gradvis nedsættelse af interventionsopkøbspriserne og derved gøre intervention mindre attraktiv for slagterierne. Den vægtgrænse for slagtekroppe, der tilbydes til intervention, som Kommissionen indførte i 1992 for at mindske salget til intervention af store slagtekroppe, som der er ringe efterspørgsel efter, havde en yderligere omend lille indvirkning på denne udvikling, fordi de mængder, der blev tilbudt til intervention, allerede var begyndt at aftage støt. Med de faste markedspriser, der har kunnet registreres, er der ikke indgået flere tilbud til intervention siden efteråret 1993.

- ~~100073173540100100 (11)~~
- 1992-reformen omfattede bl.a. nedsættelser af interventionspriserne for oksekød med udligning, der hovedsagelig tog sigte på ekstensiv produktion, dels af hensyn til nedgangen i omkostningerne ved ekstensiv produktion som følge af faldet i kornpriserne, dels for at bevare konkurrenceevnen for oksekød i forhold til svinekød. Priserne på svinekød faldt efter reformens gennemførelse, da produktionen blev udvidet i forventning om lavere foderpriser. Som anført ovenfor faldt oksekødspriserne mindre end nedsættelsen af interventionspriserne for oksekød. Dette medførte et prisforhold på over 200% mellem oksekød og svinekød i 1994, hvilket var en medvirkende årsag til nedgangen i forbruget af oksekød på ca. 2,5% det pågældende år. I 1995 faldt oksekødspriserne dog i årets første måneder, inden de rettede sig i løbet af efteråret. I mellemtiden har der været et betydeligt opsving i priserne på svinekød. Der er dermed håb om, at nedgangen i forbruget af oksekød nu kan bremses (se figuren i bilag II).
  - Interventionslagrene androg 1,1 til 1,2 mio. t i 1991 og 1992. Da opkøbet til intervention gradvis ophørte i løbet af 1993, kunne disse lagre nedsættes til 718 000 t i 1993, 163 000 t i 1994 og ca. 15 000 t i efteråret 1995. Disse lagre blev hovedsageligt solgt til tredjelande og eksporteret i årene før Uruguay-runden. De resterende mængder vil blive anvendt til sociale støtteordninger i Unionen.
3. I 1995 bliver der tale om en produktionsstigning på ca. 3%, som hovedsagelig skyldes den normale cykliske stigning i produktionen, men også de forholdsvis høje priser i 1993 og 1994. Sammen med en vis forbrugsnedgang og andre elementer, der skabte uro på markedet, især udviklingen i vekselskurserne, var resultatet et temmelig brat prisfald i år fra 85% af interventionsprisen i februar 1995 til 78% i juni 1995. Dette bratte og pludselige prisfald skabte problemer for producenterne, og som følge deraf traf Kommissionen foranstaltninger, både for at hjælpe producenterne ved at forhøje forskuddet på den særlige handyrpræmie og for at fremme eksporten. Hovedsagelig som følge af den øgede eksport begyndte priserne at stige fra medio august og lå medio oktober på 84% af interventionsprisen, som på daværende tidspunkt atter var blevet nedsat med 5%.

Alt i alt har udviklingen i markedspriserne i de første tre år efter 1992-reformen generelt været noget kraftigere end forudset med ret høje priser i 1993 og 1994 og, efter det pludselige prisfald i foråret 1995, et tilsvarende kraftigt opsving i efteråret.

#### B. Markedssituationen på kort og mellemlang sigt

I betragtning af, at markedsudviklingen generelt har været positiv siden indførelsen af 1992-reformen, må man spørge sig, om den kan forventes at fortsætte. Dette spørgsmål kan først besvares efter en gennemgang af de forskellige faktorer bag markedsudviklingen.

## a. Produktion

For 1995 forventes der en produktionsstigning på ca. 3%, medens produktionen i 1996 forventes at stige med 1 eller 2%. Dette skyldes den normale opadgående tendens i produktionscyklen i oksekødssektoren efter den store produktionsnedgang i perioden 1992-1994. Det bør dog bemærkes, at avlsbestanden (det samlede antal køer i Unionen) ikke er steget i de seneste år. Bestanden var stabil i perioden 1993-1995. Der var en vedvarende tilbagegang i det samlede antal malkekøer på 200-300 000 dyr om året, men ammekopopulationen steg med næsten samme antal. Da ammekøers afkom i almindelighed giver tungere slagtekroppe, kan denne ændring i avlskobestanden forklare en del af den forventede stigning i produktionen i 1995/96.

Med hensyn til den fremtidige udvikling kan der forventes en yderligere gradvis tilbagegang i malkekobestanden på 1 eller måske 2% om året, men det siger sig selv, at denne udvikling i sektoren til en vis grad kan blive udlignet af de forventede stigninger i ammekobestanden i de kommende år.

Ifølge Eurostat-tallene var der i december 1994 10,4 mio. ammekøer i Unionen (EU-12). Samme år blev der ydet præmie for 9,4 mio. ammekøer (se bilag III). Der er dog potentielle disponible præmierettigheder (summen af alle de individuelle kvoterettigheder, som producenterne har) for 10,8 mio. ammekøer. Eftersom det i 1992 som led i reformen blev besluttet, at året 1992 kunne være referenceår for de individuelle ammekokvoter, kan mange producenter have øget antallet af ammekøer og nu have et antal dyr, der overstiger den fastsatte belægningsgrad (2,5 storkreaturer/ha i 1995). Disse producenter kan således ikke ansøge om præmie for alle deres ammekøer. Der vil dog med tiden ske kvotcoverførsler med det resultat, at der bliver flere præmieansøgninger. Dette kan således resultere i en yderligere stigning i antallet af ammekøer, der helt eller delvis opvejer nedgangen i antallet af malkekøer i de kommende år.

Andre faktorer, der er bestemmende for den fremtidige udvikling i oksekødsproduktionen, er:

- Nedsættelsen af den belægningsgrad, der blev indført ved 1992-reformen for at omstille sektoren til ekstensiv produktion som led i styringen af produktionen og for at undgå affolkning af landdistrikterne, vil fortsat medvirke til at stabilisere produktionen i 1996, når den størst tilladte belægningsgrad nedsættes fra 2,5 storkreaturer/ha til 2,0 storkreaturer/ha.
- Eftersom ca. 6 mio. kalve hvert år er bestemt til kødproduktion, er det af betydning for markedsligevægten, at denne produktion opretholdes på sit nuværende niveau. Da der ikke ydes nogen specifik støtte til kalvekødssektoren under den fælles markedtsordning, bestemmes markedsligevægten af udbud og efterspørgsel. Hvis efterspørgslen efter kalve til kødproduktion falder, opdrættes kalvene til tungere slagtekroppe, og dette kan få stor indvirkning på ligevægten i oksekødsproduktionen som helhed.

- [REDACTED]
- Begrænsningen af importen af kalve og ungvæg til 425 000 dyr, der blev indført i 1991, havde særdeles gavnlig indvirkning på styringen af produktionen. Ifølge associeringsaftalerne med de central- og østeuropæiske lande er denne grænse dog nu forhøjet til 500 000 dyr, hvilket betyder, at der vil blive bragt en tilsvarende ekstra mængde oksekød på Unionens marked.

b. Import (se bilag IV)

Størstedelen af importen af ungkreaturer og oksekød finder sted inden for kontingenter eller importarrangementer som led i associeringsaftaler. Den samlede import af alle produkttyper i oksekødssektoren ligger på 525 000 t (slagtet vægt), og der er ikke megen udvikling i disse mængder. Det er dog vigtigt at mærke sig, at der, fordi Unionens selvforsyningsgrad er på over 100%, for hver ton oksekød, Unionen importerer, må ske en tilsvarende nedskæring af produktionen, medmindre der sker en stigning i forbruget.

c. Eksport (se bilag V)

Den samlede eksport af oksekød og oksekødsprodukter androg omkring 1,3 mio. t (slagtet vægt) i 1991 og 1992 og faldt til 1,2 mio. t i 1993 og 1994. Det bør bemærkes, at disse mængder i hvert af disse år indbefatter omkring 500 000 t eksporteret interventionsoksekød. Ifølge Uruguay-runde-reglerne skal Unionen for UR-året, der løber fra den 1. juli 1995 til den 30. juni 1996, begrænse udstedelsen af eksportlicenser til 1 118 700 t, selv om dette tal skal tages op til revision på baggrund af de forhandlinger, der omhandles i artikel 24, stk. 6, i GATT-aftalen. Eftersom de små resterende interventionslagre (15 000 t) ikke kan gå til eksport, skulle dette loft over eksporten i sig selv ikke have skabt alt for mange problemer i det første gennemførelsesår. Da loftet gælder udstedelsen af licenser, kan der dog være opstået nogle problemer på grund af konkurrencen mellem eksportørerne om det begrænsede antal licenser.

Det har dog ikke været nemt at fordele det begrænsede antal eksportlicenser, som vi kan udstede. Verdensmarkedspriserne har været faste, og der har derfor været skarp konkurrence mellem eksportørerne om at udnytte de foreliggende muligheder. Det har været en vanskelig og kontroversiel opgave at fastlægge det korrekte restitutionsniveau og de mest hensigtsmæssige betingelser for udstedelse af licenserne (f.eks. varighed og sikkerhedens størrelse).

Eksportørerne og Kommissionen er da også i færd med at tilpasse sig til en situation, hvor eksportlicenser ikke længere er til rådighed i ubegrænset omfang. Denne tilpasningsproces er blevet indledt inden for forvaltningskomitéen. Det bør dog erindres, at dette loft over eksporten er blevet sat til 817 000 t i år 2000, hvilket er 300 000-400 000 t mindre end mængderne i begyndelsen af 1990'erne.

████████████████████  
████████████████████

d. Forbrug

I de seneste år har forbruget af oksekød ligget på mellem 21 og 22 kg pr. person (se bilag VI). I 1993 og 1994 skete der en vis tilbagegang. Nedgangen er til dels et spørgsmål om relativ pris, men sundhedsspørgsmål og for kalvekøds vedkommende dyrevelfærd spiller også ind. Forbrugernes frygt for BSE, der er genopbluset i den seneste tid, navnlig i Det Forenede Kongerige, kan ikke undgå at influere på forbruget, men for øjeblikket er det ikke muligt at forudse, om denne virkning bliver langvarig eller midlertidig. Der er derfor ikke taget hensyn til dette forhold i vore nuværende prognoser, som viser en stabil tendens i forbruget i Unionen som helhed.

e. Udviklingen generelt

På nuværende tidspunkt og baseret på de seneste prognoser forventer Kommissionen, at der efter en lille produktionsstigning i 1995 sandsynligvis indtræder en yderligere lille stigning i 1996. Under disse omstændigheder er det klart, at der ikke bør træffes nogen form for foranstaltninger, der kan fremme en produktionsstigning. Tværtimod bør eventuelle foranstaltninger, der kan føre til en produktionsnedgang og betragtes som små tilpasninger af reformen, tages op til grundig overvejelse. De eneste foranstaltninger, som Kommissionen kan tage under overvejelse på dette stadium, er derfor foranstaltninger, der kan få produktionen til at falde. På den anden side er der intet i markedsudviklingen, som indtil nu er set eller foruset, der peger på, at 1992-reformen bør ændres fundamentalt.

~~CONFIDENTIAL~~

## II. SPECIFIKKE SPØRGSMÅL, SOM DER ER ØNSKET EN RAPPORT OM

### A. Den særlige handyrpræmie

#### a. Regionale lofter

Hovedformålet med denne præmieordning er at give en vis kompensation for den nedsatte interventionspris, hovedsagelig til de små og mellemstore producenter, og at tilskynde til mere ekstensive produktionsmetoder, og ordningen kan siges at have haft en positiv virkning som indkomststøtte for landbrugerne for en begrænset produktion og har medvirket til at imødekomme behovet for produktionsstyring.

Hvad angår fordelingen af regionale lofter, skal det erindres, at medlemsstaterne ved 1992-reformen fik mulighed for at vælge året 1992 som referenceår. I 1994 konkluderede Rådet, at valget af 1992 som referenceår havde skabt en vis uligevægt mellem fordelingen af regionale lofter i de forskellige regioner i Unionen. Ved forordning (EF) nr. 1884/94 reviderede Rådet denne fordeling og nedsatte Unionens globale loft fra 11 517 000 til 10 281 000 dyr. Bilag VII indeholder tal for ydelsen af den særlige handyrpræmie, og i bilag VIII gives der oplysninger om forholdet mellem antallet af handyr, som der er ydet præmie for, og antallet af slagtede dyr i Unionen.

Det kan ikke påregnes, at der er nogen direkte sammenhæng mellem størrelsen af de regionale lofter og antallet af dyr, der slagtes i hver enkel medlemsstat. For det første kan der udbetales præmie for dyr i én medlemsstat, medens slagtning finder sted i en anden medlemsstat. Handelen med fedekvæg mellem Frankrig og Italien er et velkendt eksempel på dette fænomen. For det andet har andre restriktioner for ydelsen af præmierne (grænsen på 90 dyr og den fastsatte belægningsgrad) i forskellig grad indflydelse på antallet af præmieberettigede dyr afhængigt af strukturen i oksekødsindustrien i forskellige dele af Unionen. Det er derfor ikke nogen overraskelse, at de medlemsstater, hvor loftet er lavt i forhold til antallet af slagtede dyr, ikke har måttet nedtrappe præmiebetalingerne som følge af lofterne.

Ordningen med særlig handyrpræmie har i sin nuværende form været et positivt element i 1992-reformen, og Kommissionen har derfor ikke til hensigt at foreslå ændringer af de regionale lofter.

## b. Præmien for tyre i anden aldersgruppe

Når det gælder præmien for anden aldersgruppe, fremgår det af tabellen i bilag VII, at der i 1994 blev ansøgt om denne præmie for 870 800 tyre. Oplysningerne fra landbrugerne viser, at mange producenter søger at holde tyre, indtil de når en alder på 23 måneder, for at få præmien for anden aldersgruppe, og at det forhøjede præmiebeløb i 1995 vil tilskynde flere producenter til at gøre det i fremtiden. Ifølge oplysninger fra handelen og slagterierne er disse 23 måneder gamle tyre ikke af den krævede kvalitet og er ofte generelt for fede og overvægtige. Det kan konkluderes, at præmien for tyre i anden aldersgruppe tilskynder til fremstilling af et produkt, som markedet ikke ønsker, og desuden øger oksekødsproduktionen kunstigt. Derfor foreslår Kommissionen, at præmien for tyre i anden aldersgruppe afskaffes, og at præmien for første aldersgruppe forhøjes fra de nuværende 108,7 ECU til 123,9 ECU pr. dyr (+ 14%) og således bliver en enkelt præmie, der udbetales én gang i dyrets levetid. Under forudsætning af, at ændringerne ikke medfører større produktion af stude og lavere produktion af tyre, er dette en finansielt neutral foranstaltning, da udgifterne til præmien for anden aldersgruppe baseret på 1994-tallene kan anvendes til at udligne merudgifterne til den forhøjede præmie for første aldersgruppe.

Afskaffelsen af præmien for anden aldersgruppe vil også medføre, at en utilsigtet følge af ændringen af præmieordningen i 1992 med hensyn til tyre, der anvendes til tyrefægtninger, forsvinder. Ved anvendelsen af 1992-reformen i 1993 ændrede Spanien helt legitimt ordningen for udbetaling af præmien fra betaling ved slagtingen til betaling på bedriften. Dette betød, at producenterne kunne ansøge om præmie for anden aldersgruppe for tyre, der var blevet udvalgt som kampdyr, og for tyre, der var bestemt til slagting på et slagteri. Denne støtte er blevet kritiseret, fordi den er blevet opfattet som en støtte til produktion af kamptyre. En sådan støtte er lovlig i den forstand, at den eksisterende ordning ikke udelukker den, men den indgår ikke i den målsætning, der ligger bag Kommissionens forslag til 1992-reformen. Hvis Rådet beslutter ikke at vedtage forslaget om at afskaffe præmien for tyre i anden aldersgruppe, forbeholder Kommissionen sig ret til at fremsætte endnu et forslag for at fjerne denne anomali.

## B. Udligningspræmien

Denne præmie, der blev indført som led i 1992-reformen, har til formål til at tilskynde producenterne til at sprede afsætningen af deres stude over hele året i stedet for at levere størsteparten af produktionen i efterårsperioden, som er sæsonens højdepunkt. Med henblik herpå er der i forordningen [artikel 4c i Rådets forordning (EØF) nr. 805/68] fastsat følgende:

"Når antallet af stude, der slagtes i løbet af perioden 1. september - 30. november i et år, i en medlemsstat overstiger 40% af de samlede årlige slagtinger af handyr, kan producenterne fra kalenderåret 1993 efter ansøgning få udbetalt en supplerende præmie til den særlige præmie, der ydes i henhold til artikel 4b (udligningspræmie)".

Hensigten med bestemmelsen om 40% var at begrænse denne præmie til regioner, hvor producenterne bringer en stor del af deres produktion på markedet i efterårsperioden, hvor sæsonen topper, og at tilskynde disse producenter til at ændre den periode, hvori afsætningen traditionelt finder sted.

[REDACTED]

sæsonen topper, og at tilskynde disse producenter til at ændre den periode, hvori afsætningen traditionelt finder sted.

For Irlands vedkommende har udligningspræmien haft stor indflydelse på afsætningen af stude i perioden september-november, idet efterårssalget er faldet fra 50% i 1990-92 til 41% i 1993-94, og forårssalget er steget fra ca. 24% i 1990-92 til 35% i 1994.

Udligningspræmiens bratte ophør ved udgangen af april hvert år som oprindeligt forudset i 1992-reformen resulterede ofte i, at slagtingerne blev koncentreret i den pågældende måned. Dette problem søgtes løst ved en ændring af artikel 4c, stk. 2, i forordning (EØF) nr. 805/68, hvorved der blev indført en gradvis nedsættelse af præmiebeløbet. Der refterer dog nogle faktorer, som bør nævnes, og som influerer på udligningspræmiens virkemåde:

a. Den årlige forhøjelse på 18 ECU af præmien for handyr i perioden 1992 - 1995 tilskyndede producenterne til at afsætte deres dyr det følgende forår i stedet for det foregående efterår. Da den sidste årlige forhøjelse blev foretaget i 1995, vil denne ekstra tilskyndelse ophøre med at eksistere.

b. Den omstændighed, at udligningspræmien i 1995 (og dette vil også være tilfældet i 1996) var gældende i Den Irske Republik, men ikke i Nordirland, skabte nogle spændinger. Denne situation vedrørte ikke blot ensartede produktionsmetoder i samme type landskab i sammenlignelige geografiske regioner, men var også et finansielt incitament for producenter og erhvervsdrivende til at sende dyr fra Nordirland til Den Irske Republik ene og alene for at kunne ansøge om præmie. Da denne handel på tværs af grænserne ikke er tilladt af veterinærmæssige grunde, skabte præmiereglerne incitament, som var i åbenbar modstrid med de dyresundhedsmæssige foranstaltninger.

c. Antallet af levende dyr, der eksporteres til tredjelande, steg fra 6,6% af den samlede irske oksekødseksport i 1992 til 20,2% i 1994. Denne eksport er baseret på en specifik anmodning fra visse tredjelande og foregår hele året rundt, selv i perioder med traditionelt lille eller meget lille tilgang til markedet. I efterårsperioden, som er højsæson, sker der ikke nogen væsentlig forøgelse af denne eksport.

I bilag IX gives der udførlige oplysninger om anvendelsen af udligningspræmien. Ifølge de foreliggende prognoser vil grænsen på 40% ikke blive overholdt af Den Irske Republik i 1995. Som følge deraf vil udligningspræmien efter artikel 4c, stk. 1, i grundforordningen ikke være gældende i 1997. Præmiens bratte ophør kombineret med den omstændighed, at den stimulerende virkning af den årlige forhøjelse af præmien forsvinder i 1996, kan resultere i, at producenterne går tilbage til deres tidligere mønster med afsætning af størstedelen af produktionen om efteråret. Hvis det sker, kan markedsordningen komme under pres med deraf følgende foranstaltninger, som er "uønskelige" for Unionens oksekødsmarked som helhed.

For at få producenterne til at fastholde det nuværende afsætningsmønster og undgå visse ulemper, som tidligere var forbundet med ordningen, foreslår Kommissionen derfor en



[REDACTED]

ændring af de nuværende bestemmelser i artikel 4c, stk. 1, i grundforordningen i følgende retning:

a. For at undgå en situation, hvor udligningspræmien finder anvendelse i Den Irske Republik, men ikke i Nordirland, foretages beregningen af procentdelen af slagtede stude på grundlag af det samlede antal stude, der slagtes i Den Irske Republik og Nordirland. Desuden nedsættes tærsklen til 38% for at tage hensyn til, at den sæsonbestemte virkning generelt er mindre udtalt i Nordirland.

b. I medlemsstater eller regioner, hvor produktionen af stude tegner sig for over 60% af den samlede produktion af handyr, og hvor artikel 4c, stk. 1, hidtil har fundet anvendelse, kan en medlemsstat yde en udligningspræmie på 43,47 ECU (dvs. 60% af den nuværende præmie på 72,45 ECU), som gradvist nedsættes ved periodens udgang på samme måde, som det sker for øjeblikket. I dette tilfælde vil præmien, når den anvendes i Den Irske Republik, også blive anvendt i Nordirland og omvendt. Udgifterne til denne udligningspræmie dækkes ved en passende nedsættelse af præmien for stude i anden aldersgruppe. Denne nedsættelse, der beregnes særskilt for hver region, fastlægges af Kommissionen efter forvaltningskomité-proceduren forud for den endelige udbetaling af præmien for anden aldersgruppe.

### C. Kvotordningerne for oksekød og færekød i de nye delstater i Tyskland

#### a. Kvotordningerne for oksekød

Efter artikel 4k i forordning (EØF) nr. 805/68 er en undtagelse for de nye delstater vedkommende ensbetydende med:

a. at Tyskland har:

- et særligt regionalt loft på 660 323 handyrpræmier og 180 000 ammekopræmier
- mulighed for at overføre 15% af præmierettighederne mellem de to særlige lofter
- tilladelse til at fastlægge betingelserne for fordeling af de særlige lofter
- en særlig undtagelse fra definitionen af ammeko fra 1993 til udgangen af 1995

b. at Kommissionen:

- kan vedtage særlige gennemførelsesbestemmelser til denne artikel, hvilket ikke er sket
- inden udgangen af 1995 skal forelægge Rådet en rapport med forslag vedrørende anvendelsen i de nye delstater af de bestemmelser, der gælder i resten af Unionen. Dette emne behandles i denne del af rapporten. Rådet skal træffe afgørelse om disse forslag inden udgangen af 1996.

Oksekødssektoren i de nye delstater har i store træk udviklet sig fra en situation lige før foreningen, hvor der var en bestand på næsten 2 mio. malkekøer, men næsten ingen ammekøer. Omkring 45% af malkekvægbestanden blev slagtet i 1990-1991. I 1995 blev der indgivet ansøgninger om ammekopræmier for 179 300 dyr, og det regionale loft blev dermed overholdt. Tyrebestanden i det tidligere DDR androg 1,27 mio. dyr; medens ansøgningerne om handyrpræmie i 1995 anslås til 400 000 og lå et godt stykke under det

regionale loft. I bilag X vises udviklingen i kvægbestanden og de ydede præmier i de gamle og de nye delstater i Tyskland.

I forbindelse med Ammekoordinningen har Tyskland anmodet om:

- a. tilladelse til en overførsel på 15% mellem den regionale kvote for handyr og den regionale kvote for ammekøer. Da denne mulighed er forudset i grundforordningen, har Kommissionen ingen indvendinger mod denne overførsel
- b. tilladelse til en overførsel på 15% af samme art i fremtiden. Denne procedure er dog ikke forudset i grundforordningen. Da en sådan overførsel klart er i modstrid med nødvendigheden af at styre produktionen, kan Kommissionen ikke foreslå nogen sådan ændring af grundforordningen
- c. tilladelse til en videreførelse af den regionale kvote for ammekøer indtil år 2000. Her er det Kommissionens opfattelse, at der efter en overgangsperiode på 5 år bør indføres individuelle begrænsninger for at gøre det klart for producenterne, at der er et problem med at styre oksekødsproduktionen. Rettigheder, som ikke er blevet tildelt producenterne på tidspunktet for overgangen til systemet med individuelle rettigheder, bør annulleres med undtagelse af en tildeling beregnet som 3% af det samlede antal individuelle rettigheder, der er tildelt producenterne, som kan lægges til den nationale reserve. Summen af det samlede antal tildelte individuelle rettigheder plus de rettigheder, der lægges til den nationale reserve, må dog ikke overstige summen af de oprindelige særlige regionale lofter
- d. tilladelse til en videreførelse af undtagelsen fra definitionen af ammekø i endnu to år. Det bør bemærkes, at denne undtagelse ophører den 31. december 1995. Da Kommissionen ikke har reageret positivt på lignende anmodninger fra to andre medlemsstater, kan den ikke efterkomme denne anmodning.

Generelt set har der været gode resultater med ammekoproduktionen i de nye delstater, og det regionale loft blev nået i 1995. Da Tyskland ønsker at anvende overførslen på 15% som forudset i grundforordningen, er der stadig plads til en vis udvikling af denne type produktion. Der er dog ikke nogen tungtvejende årsager til at videreføre det regionale loft for ammekøer, og ammekoproducenterne i de nye delstater bør derfor fra 1997 arbejde med samme individuelle producentkvote som deres kolleger i resten af Unionen.

Med hensyn til den særlige handyrpræmie ønsker de tyske myndigheder at fravige grænsen på 90 dyr eller i det mindste at opnå en midlertidig undtagelse fra denne grænse for de nye delstater indtil år 2000. I denne forbindelse bør det anføres, at de tyske myndigheder har fortolket den bestemmelse, der giver dem mulighed for at fastsætte regler for fordelingen af de særlige lofter, som en tilladelse til at fravige grænsen på 90 dyr.

Som fremhævet tidligere i denne rapport kan Kommissionen ikke acceptere nogen ændring af markedsordningen for oksekød, der kan føre til øget produktion. Den kan således ikke foreslå et generelt bortfald af grænsen på 90 dyr for den særlige

████████████████████  
████████████████████

handyrpræmie. Det bør endvidere bemærkes, at det samlede antal under den regionale kvote i de gamle og de nye delstater er temmelig stort og giver en tilstrækkelig margen for udvikling af tyreproduktionen i de nye delstater på samme betingelser som dem, der gælder i resten af Unionen. Det bør også bemærkes, at de nye delstater ikke er den eneste region i Fællesskabet med bedrifter, der har storproduktion af tyre. Den omstændighed, at sådanne bedrifter findes, er derfor ikke tilstrækkelig grund til, at der skal gælde en undtagelse for de nye delstater.

b. Kvoteringen for får

Efter artikel 5c i grundforordningen, forordning (EØF) nr. 3013/89, er en undtagelse for fårekødssektorens vedkommende i de nye delstater svarende til undtagelsen i øksefødssektoren ensbetydende med, at:

a) Tyskland:

- har et særligt regionalt loft på 1 mio. moderfårspræmier
- har tilladelse til at fastlægge betingelserne for fordelingen af det særlige loft

b) Kommissionen:

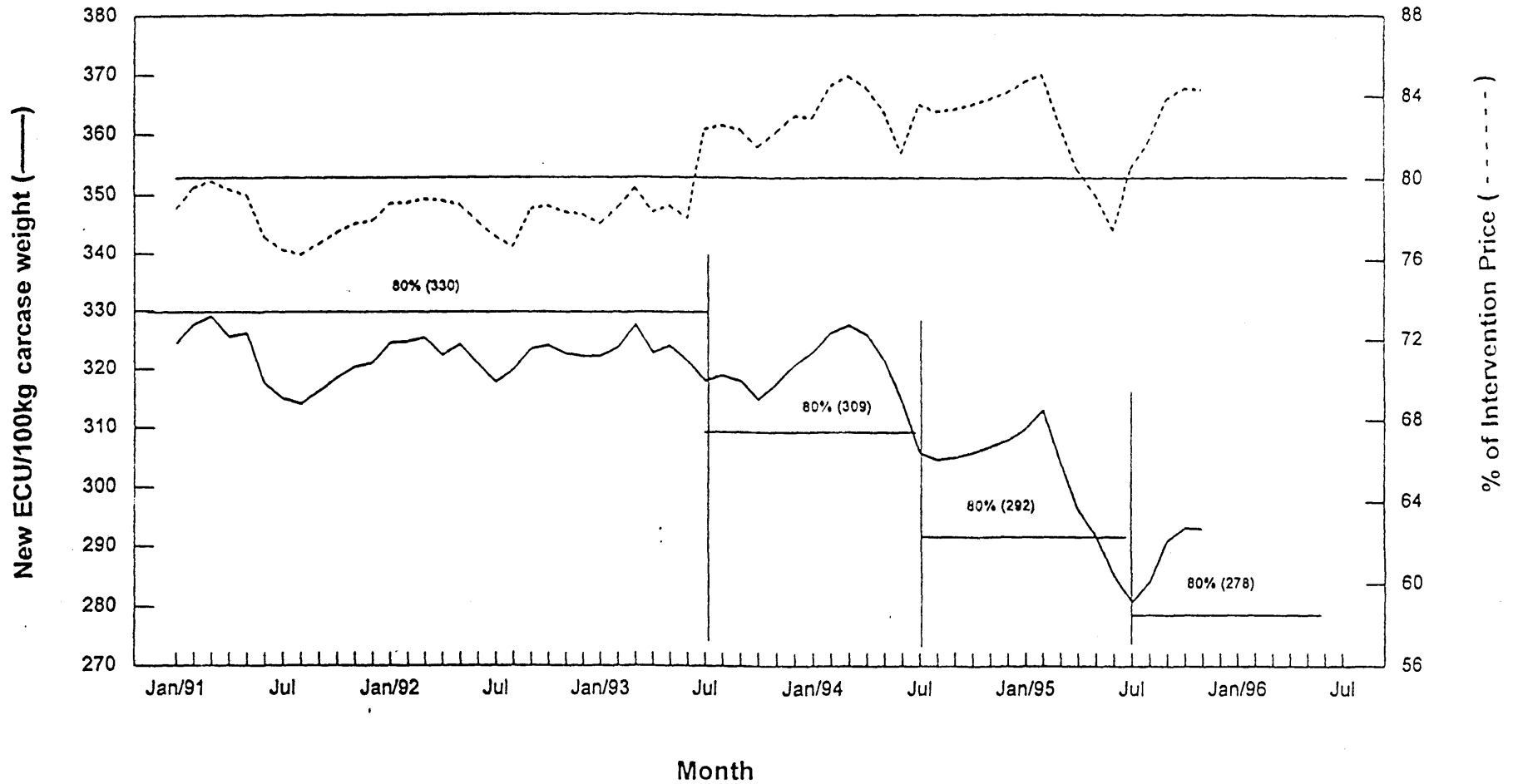
- kan vedtage særlige gennemførelsesbestemmelser til denne artikel (ikke sket)
- inden udgangen af 1995 skal forelægge Rådet en rapport med forslag om anvendelsen i de nye delstater af de bestemmelser, der gælder for resten af Unionen. Dette emne behandles i denne del af rapporten. Rådet skal også træffe afgørelse om disse forslag inden udgangen af 1996.

I det tidligere DDR var fåreflokken på 2,6 mio. dyr hovedsagelig bestemt til uldproduktion. Efter foreningen faldt flokken på 1 mio. moderfår til 500 000 moderfår, men har nu stabiliseret sig, og det har resulteret i ansøgninger om præmie for i alt 550 000 moderfår i 1995 (bilag XI).

De tyske myndigheder anmoder om en videreførelse af den nuværende undtagelse indtil år 2000 med det argument, at omstruktureringen endnu ikke er afsluttet, og at indførelsen af individuelle producentlofter nu ville skabe administrative problemer i de nye delstater.

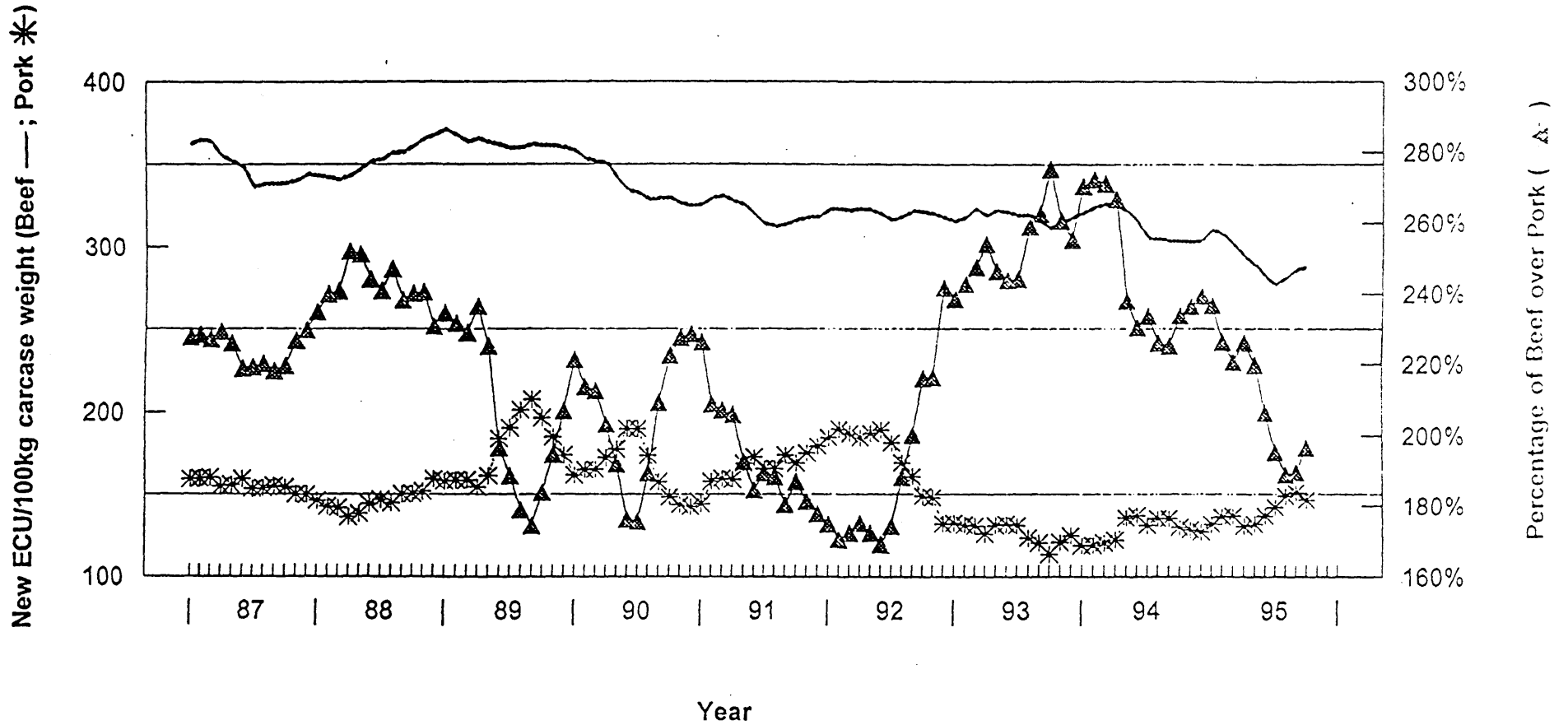
Kommissionen accepterer ikke administrative vanskeligheder som begrundelse for ikke at indføre individuelle producentlofter. Den kan dog tilslutte sig argumentet om, at omstruktureringsprocessen endnu ikke er afsluttet, eftersom den regionale kvote langt fra er nået, i modsætning til den situation, der gør sig gældende for ammekøer. Derfor kan Kommissionen gå med til at udsætte indførelsen af individuelle lofter til år 2000. Tyskland kan også beslutte at indføre individuelle lofter i alle de nye delstater inden år 2000. Rettigheder, som ikke er blevet tildelt producenterne på tidspunktet for overgangen til systemet med individuelle rettigheder, bør annulleres, med undtagelse af en tildeling beregnet som 3% af det samlede antal individuelle rettigheder, der er tildelt producenterne, som kan lægges til den nationale reserve. Summen af det samlede antal tildelte individuelle rettigheder plus de rettigheder, der lægges til den nationale reserve, må ikke overstige det oprindelige særlige regionale loft.

EU MARKET PRICE - BULLS AND STEERS (1991-95)  
 UE PRIX DE MARCHÉ - JEUNES BOVINS ET BOEUFs (1991-95)  
 EU MARKTPREIS - JUNGRINDER UND OCHSEN (1991-95)



42

COMPARISON OF BEEF AND PIG CARCASS PRICES - (1987-95)  
 COMPARAISON DES PRIX DE CARCASSES DE BOEUF ET PORC - (1987-95)  
 VERGLEICH DES KARKASSENPREISES VON RINDERN UND SCHWEINEN - (1987-95)



5h

## ANNEX III

**EU SUCKLER COW PREMIUM (1991-94)**  
**UE PRIME AUX VACHES ALLAITANTES (1991-94)**  
**EU MUTTERKÜHPRÄMIE (1991-94)**

Number of cows having received the premium (R. (EEC) No. 1357/80 and 805/68)

Nombre de vaches ayant bénéficié de la prime (R. (CEE) N° 1357/80 et 805/68)

Anzahl der Kühe, für welche die Prämie gewährt wurde (R. Nr. (EWG) 1357/80 und 805/68)

Member State (reference year)	1991/92	1992*	1993*	(of which mixed herd)	1994* (a)	(of which mixed herd)	Potential rights (b)	Suckler cow herd (12/94)(c)
Belgique/België	267.504	403.029	435.098	70.000 §§	423.728,0	70.000,0 §§	443.165	475.000
Danmark	84.110	121.661	101.947	700	104.420,0	590,0	135.937	105.000
Deutschland §	205.746	446.628	413.237	54.641	505.685,0	67.117,0	651.122	594.700
Ellas ('90)	131.471	132.006	125.823	2.005	120.874,0	2.145,0	149.778	67.500
España	1.307.916	1.363.337	1.215.115	85.058	1.133.150,7	90.000,0 §§	1.462.527	1.396.000
France	3.260.759	3.616.219	3.603.923	343.790	3.492.260,0	311.700,0	3.886.365	3.968.000
Ireland	783.636	1.024.757	883.757	51.377	910.091,0	51.680,0	1.106.528	955.700
Italia	700.943	704.000	673.673	137.901	607.938,0	97.786,0	787.762	722.000
Luxembourg	8.880	11.648	13.179	2.700	13.235,7	2.135,7	14.826	29.400
Nederland	41.483	67.444	50.209	5.000 §§	57.521,0	902,0	98.006	72.000
Portugal	204.752	240.099	240.000	20.000 §§	236.348,4	4.671,1	286.554	230.000
United Kingdom	1.488.043	1.669.538	1.558.206	12.844	1.552.408,0	13.368,0	1.805.323	1.783.000
Österreich							325.000	90.000
Suomi/Finland							55.000	33.600
Sverige							155.000	165.000
TOTAL 12	8.485.243	9.800.365	9.314.167	786.016 §§	9.357.659,8	712.094,8 §§	10.827.895	10.419.600
TOTAL 15							11.362.895	10.708.200

Legend:

\* Provisional figures

§ Including New Länder (90=67.880, 91=27.860, 92=91697, 93=114.430, 94=153.327)

§§ Estimated figures

(a) In the case of DK and NL the figures refer to claims

(b) Not consolidated. Estimated figures excluding additional rights foreseen for extensive producers.

(c) EUROSTAT (for Sweden figures refer to 6/94)

EU BEEF TRADE - IMPORTS FROM THIRD COUNTRIES (1981-94)  
 UE COMMERCE DE VIANDE BOVINE - IMPORTATIONS EN PROVENANCE DES PAYS TIERS  
 EU RINDFLEISCHSEKTOR - IMPORTE AUS DRITTLÄNDERN

Year	LIVE ANIMALS				MEATS					
	Number of head				Tonnes					
	Calves	Adults	Pure-bred replacements	TOTAL (a+b+c)	Meat equivalent	Fresh	Frozen	Salted, dried & smoked	Processed (cooked & uncooked)	TOTAL (e+f+g+h+i)
a	b	c	d	e	f	g	h	i	j	
1981	61.948	195.333	53.223	310.504	50.055	54.519	120.666	306	138.363	364.009
1982	186.581	243.803	57.764	488.148	66.010	72.011	163.441	236	138.483	440.181
1983	216.295	247.652	40.724	504.671	63.654	86.545	152.564	364	144.453	447.580
1984	175.469	218.536	33.820	427.825	54.273	84.535	128.418	609	146.783	414.618
1985	145.830	298.434	45.654	489.918	71.097	126.510	139.722	274	151.431	489.034
1986	179.613	268.860	31.403	479.876	63.357	129.525	115.849	269	156.325	465.325
1987	272.018	350.365	44.251	666.634	85.702	138.495	120.698	277	151.205	496.377
1988	184.187	348.946	37.077	570.210	87.364	131.450	110.126	295	178.515	507.750
1989	473.918	372.480	60.383	906.781	101.739	122.147	109.398	290	172.312	505.886
1990	853.367	343.518	46.504	1.243.389	101.854	124.659	108.650	304	165.179	500.646
1991	339.345	376.510	44.164	760.019	87.308	151.719	109.823	345	185.323	534.518
1992	247.545	384.657	83.808	716.010	92.533	163.796	101.959	339	213.794	572.421
1993	395.399	88.900	114.187	598.486	80.110	144.725	93.138	371	180.829	499.173
1994	477.640	90.796	103.041	671.477	76.799	143.189	128.697	687	182.901	532.273

45

## ANNEX V

EU BEEF TRADE - EXPORTS TO THIRD COUNTRIES (1981-94)  
 UE COMMERCE DE VIANDE BOVINE - EXPORTATIONS A DESTINATION DES PAYS TIERS  
 EU RINDFLEISCHSEKTOR - EXPORTE AUS DRITTLÄNDERN

Year	LIVE ANIMALS				MEATS					
	Number of heads				Tonnes		Tonnes carcase weight			
	Calves a	Adults b	Pure-bred replacements c	TOTAL (a+b+c) d	Meat equivalent e	Fresh f	Frozen g	Salted, dried & smoked h	Processed (cooked & uncooked) i	TOTAL (e+f+g+h+i) j
1981	7.591	360.696	32.972	401.259	100.282	183.364	340.052	763	37.725	662.185
1982	5.848	299.780	36.113	341.741	88.379	117.638	235.539	839	37.873	480.268
1983	4.039	339.611	53.854	397.504	102.984	144.620	316.004	828	38.326	602.762
1984	4.121	295.707	66.920	366.748	96.058	185.979	463.154	1.064	44.171	790.425
1985	4.613	145.362	124.789	274.764	72.030	157.967	532.799	1.013	40.841	804.650
1986	4.098	115.731	67.209	187.038	49.479	169.179	903.845	1.388	42.662	1.166.553
1987	3.309	77.527	87.119	167.955	43.498	133.927	694.189	1.142	36.341	909.097
1988	4.018	70.437	50.347	124.802	30.314	80.232	643.172	1.375	30.352	785.445
1989	3.162	58.864	52.790	114.816	30.596	81.337	880.608	1.833	29.236	1.023.610
1990	3.216	73.744	49.843	126.803	34.106	90.888	656.997	4.645	29.383	816.019
1991	3.194	157.395	166.629	327.218	80.942	143.827	1.029.712	1.442	68.943	1.324.866
1992	3.244	207.472	115.791	326.507	84.724	105.062	1.013.700	1.818	118.090	1.323.394
1993	3.143	400.385	78.910	482.438	143.237	104.248	887.175	1.965	91.858	1.228.483
1994	4.824	440.088	87.987	532.899	147.906	110.885	848.456	1.093	111.914	1.220.254

72



**EU BEEF SECTOR: SUPPLY BALANCE SHEET AND SHORT/MID-TERM FORECASTS**  
**U.E. VIANDE BOVINE : BILANS D'APPROVISIONNEMENT ET PREVISIONS A COURT-MOYEN TERME**  
**EU RINDFLEISCH: VERSORGBILANZ UND KURZ- UND LANDFRISTIGE VORAUSSCHÄTZUNGEN**

in thousand head/metric tonnes

	EU 12						EU 15							
	1991		1992		1993		1994		1995 (estimated)		1995 (forecast)		1996 (projected)	
		± %		± %		± %		± %		± %		± %		± %
Bovine population (1000 head)	84.675	-1,4	81.435	-3,8	79.320	-2,6	78.540	-1,0	78.980	+0,6	84.320		84.000	-0,4
Cow herd (1000 head)	33.385	-1,5	32.165	-3,7	31.825	-1,1	31.830	+0,0	31.770	-0,2	33.790		33.650	-0,4
Net Production <sup>1</sup> (Tm)	8.723	+5,1	8.396	-3,7	7.710	-8,2	7.380	-4,3	7.625	+3,3	8.100	+3,3	8.200	+1,2
Meat Imports (Tm)	447		480		419		455				460		470	
Meat Exports (Tm)	1.244		1.239		1.085		1.072				900		850	
Variation in stocks (Tm)	+373		+155		-448		-555		-160		-160		0	
a) Public	1.011		1.166		718		163		0		3		0	
b) Privés	0		0		0		0		0		0		0	
Available for consumption (Tm)	7.553	+2,0	7.482	-0,9	7.492	+0,1	7.318	-2,3	7.400	+1,1	7.820		7.820	+0,0
in kg/capita	21,8		21,6		21,5		21,0		21,1		21,0		20,9	
Gross Internal Production <sup>2</sup> (Tm)	8.705		8.378	-3,8	7.824	-6,6	7.445	-4,8	7.650	+2,8	8.120		8.200	+1,0
% Self Sufficiency	115,3		112,0		104,4		101,7				103,8		104,9	
Public Intervention (Tm)														
a) Purchases	1.027		890		165		0				0		0	
b) Sales	766				780		393				160		0	

<sup>1</sup> Net Production = Total Slaughtering

<sup>2</sup> Gross Internal production = Net Production - Live Animal Balance

## ANNEX VII

EU SPECIAL PREMIUM MALE BOVINE ANIMALS  
UE PRIME SPECIALE BOVINS MALES  
EU SONDERPRÄMIE MÄNNLICHER RINDER

Number of bovine animals having received the premium (R. (EEC) No. 468/87 and 805/68)

Nombre de bovins ayant bénéficié de la prime (R. (CEE) N° 468/87 et 805/68)

Anzahl der Rinder, für welche die Prämie gewährt wurde (R. (EWG) Nr. 468/87 und 805/68)

Member State (reference year)	1992	1993			1994 (a)			Ceiling 1993-94(b)	Ceiling 1995 (c)
		1st age	2nd age	of which bulls	1st age	2nd age	of which bulls		
Belgique/België	331.487	223.842	48.376	np	235.202	49.799	48.311	331.487	293.211
Danmark	335.493	295.489	7.998	np	287.058	10.568	8.682	335.493	324.652
Deutschland ('90)	2.582.833 *	884.277 **	393.634 **	359.839	1.784.041 **	438.723 **	421.127 **	3.653.183	3.092.667
Ellas	143.337	122.606	6.330	np	137.092 §§	6.500 §§	6.000 §§	143.337	140.130
España	536.584 *	460.151 **	32.466 **	np	520.220 **	27.840 **	27.720 **	561.584	551.552
France	2.262.064	1.580.917	633.393	np	1.726.033	479.723	272.769	2.262.064	1.908.922
Ireland	1.547.651	544.286	1.137.958	np	959.138	816.301	3.279	1.547.651	1.286.521
Italia ('91)	794.000 §	533.033 §	25.326 §	np	629.191	24.771	24.771	834.848	824.885
Luxembourg	21.593	16.813	3.875	np	19.999	4.803	2.031	21.593	19.300
Nederland ('91)	281.797 §	223.789	8.809	00	166.244	13.023	13.023	264.000	264.000
Portugal	141.930	140.000	16.565	np	154.897	19.568	19.568	141.930	154.897
United Kingdom ('91)	1.381.234	<u>1.404.041</u>	<u>683.272</u>	13.652	<u>1.380.183</u>	<u>745.131</u>	23.515	1.419.811	1.419.811
Österreich									423.400
Suomi/Finland									250.000
Sverige									250.000
TOTAL 12	10.360.003	6.429.244	2.998.002		8.000.298	2.636.750	870.796	11.516.981	10.280.548
TOTAL 15									11.203.948

Legend:

§ Provisional figures - §§ = Estimated figures - np = not provided

\* Does not include new Länder (NBL) or Canarias - \*\* = including NBL or Canarias

Underlining Proportional reduction applies due to regional ceiling being exceeded (e.g. 1993 UK claims for first age bracket = 1.857.372 head)

(a) Provisional figures. In the case of DK and NL the figures refer to applications.

(b) Provisional ceiling for 1993-94, including rights of NBL (780.000) for DE and Canarias (25.000) for ES

(c) Ceiling as amended by Reg. No. 1884/94.

8h

## ANNEX VIII

EU SPECIAL PREMIUM MALE BOVINES: PREMIUMS AND PRODUCTION  
 UE PRIME SPECIALE BOVINE: PRIMES ET PRODUCTION  
 EU RINDERSONDERPRÄMIE: PRÄMIEN UND ERZEUGUNG

Member State	Year	Number of head (x1000)				Percentage (c)
		Production (a)	Premiums (b)	Ceilings		
				1993-94	1995	
België/Belgique	92	310,8	331,5			106,7
	93	320,7	223,8			69,8
	94	315,9	236,2	331,5	293,2	74,8
Danmark	92	433,2	335,5			77,4
	93	400,0	295,5			73,9
	94	355,7	287,1	335,5	324,7	80,7
Deutschland	92	2.774,3	2.582,8			93,1
	93	2.328,1	884,3			38,0
	94	2.082,0	1.784,0	3.653,2	3.092,7	85,7
Ellas	92	201,2	143,3			71,2
	93	186,5	122,1			65,5
	94	183,6	137,1	143,3	140,1	74,7
España	92	1.144,9	536,6			46,9
	93	1.023,5	460,2			45,0
	94	876,0	520,2	561,6	551,6	59,4
France	92	1.673,1	2.262,1			135,2
	93	1.482,9	1.580,9			106,6
	94	1.397,7	1.726,0	2.262,1	1.908,9	123,5
Ireland	92	939,1	1.547,7			164,8
	93	828,2	544,3			65,7
	94	650,0	959,1	1.547,7	1.286,5	147,6
Italia	92	2.330,6	794,0			34,1
	93	2.194,3	533,0			24,3
	94	2.124,4	629,2	834,8	824,9	29,6
Luxembourg	92	8,5	21,6			254,1
	93	9,0	16,8			186,7
	94	8,8	20,0	21,6	19,3	227,3
Nederland	92	488,7	281,8			57,7
	93	434,0	223,8			51,6
	94	437,9	166,2	264,0	264,0	38,0
Portugal	92	247,2	141,9			57,4
	93	245,5	140,0			57,0
	94	211,9	154,9	141,9	154,9	73,1
United Kingdom	92	1.675,3	1.381,2			82,4
	93	1.486,9	1.404,0			94,4
	94	1.539,8	1.380,2	1.419,8	1.419,8	89,6
EU TOTAL	92	12.216,0	10.360,0			84,8
	93	10.939,7	6.429,2			58,8
	94	10.183,7	8.000,3	11.517,0	10.280,5	78,6
Legend:	(a)	Eurostat = Net Production (slaughterings) of bullocks+bulls.				
	(b)	Animals receiving first age bracket premium (provisional).				
	(c)	$(a/b \times 100) = \% \text{ of animals receiving premium, in relation to animals slaughtered}$				

BEEF DESEASONALIZATION PREMIUM  
PRIME BOVINE A LA DESEASONNALISATION  
SAISONNEUTZERRUNGSPRÄMIE IN RINDFLEISCHSEKTOR

Member State	Year	Number of Bullocks slaughtered *	% of bullocks slaughtered		Number of animals receiving premium
			Sep-Nov	Jan-Apr	
Ireland	1991	923.200	48,0	24,9	
	1992	926.600	49,6	23,2	
	1993	813.200	40,8	32,7	239.456
	1994	631.300	41,2	35,7	195.331
Northern Ireland (UK) **	1991	235.000	44,0	27,4	
	1992	250.000	40,2	30,6	
	1993	206.000	28,7	42,0	90.617
	1994	219.000	28,9	40,7	86.835
Deutschland	1991	46.200	78,0	8,5	
	1992	47.000	74,4	10,9	
	1993	39.900	62,5	20,6	9.533
	1994	41.000	55,7	29,0	13.384
Danmark	1991	4.500	90,0	-	
	1992	4.800	72,9	12,5	
	1993	4.600	65,0	19,6	692
	1994	5.200	46,0	44,2	1.886
EU TOTAL	1993				340.298
	1994				297.436
Legend:					
	(*)	Eurostat = Net Production (slaughterings) of bullocks (figures rounded).			
	(**)	UK information			

**BEEF PREMIUMS IN GERMANY (1989-95)**  
**PRIMES BOVINES EN ALLEMAGNE (1989-95)**  
**RINDERPRÄMIEN IN DEUTSCHLAND (1989-95)**

Type of animal (x1000 head)	Neue Bundesländer					Alte Bundesländer			
	1989	1992	1993	1994	1995(d)	1989	1992	1993	1994
Males - stocks > 6 months (a)	1271,6	475,5	420,2	407,0		2941,0	2665,0	2648,0	2508,7
- premiums - 1st age (b)	-	177,9	230,8	252,2		0,0	2582,8	630,5	1531,8
- 2nd age bracket	-	n.a	94,9	88,1	400,0	-	n.a.	275,0	350,7
Cows - stocks dairy herd (a)	1958,0	1036,0	1058,3	1041,2		6886,0	4329,2	4242,7	4232,1
- stocks suckler herd (a)	16,6	98,7	119,2	166,2		281,0	408,4	433,6	457,0
(c) - suckler cow premiums	-	91,7	114,4	144,1	179,3	81,0	336,2	298,8	351,6
<b>Legend:</b>	NBL=Neue Bundesländer; ABL=Alte Bundesländer; D=Deutschland; n.a.= not applicable.								
(a)	December livestock census								
(b)	Male Regional ceilings (1995): NBL=660.323; ABL=432.344; D=3.092.667								
(c)	Suckler Cow ceilings: NBL=180.000; ABL=471.122; D=651.122								
(d)	Estimated applications for 1995								

**EWE PREMIUM CLAIMS IN GERMANY (1989-95)**  
**DEMANDES A LA PRIME OVINE EN ALLEMAGNE (1989-95)**  
**MUTTERSCHAFPRÄMIENANTRÄGE IN DER BRD (1989-95)**

Neue Bundesländer							
Year	1989	1990	1991	1992	1993	1994	1995
Breeding ewes in census	1.040.849	799.584	533.342	471.234	473.388	486.211	-
Ewes for which premium claimed	-	611.852	638.919	550.573	521.703	528.135	553.805
Number of producers	-		5.639	4.329	3.630	3.768	3.806
Average claim per producer	-		113	127	144	140	146
Alte Bundesländer							
Year	1989	1990	1991	1992	1993	1994	1995
Ewes for which premium claimed	1.267.825	1.427.358	1.423.928	1.362.015	1.230.699	1.239.463	1.199.121
Number of producers	27.051	29.247	29.152	28.392	25.474	24.079	22.358
Average claim per producer	47	49	49	48	48	51	54
Deutsche Bundesrepublik							
Year	1989	1990	1991	1992	1993	1994	1995
Ewes for which premium claimed	1.267.825	2.039.210	2.062.847	1.912.588	1.752.402	1.767.598	1.752.926
Number of producers	27.051	29.247	34.791	32.721	29.104	27.847	26.164
Average claim per producer	47	70	59	58	60	63	67

52

Tabel 1

**Prisforslag i ECU for de enkelte produkter**

Produkt og pris- eller belobstype (Anvendelsesperiode)	1995/96-afgørelser		Forslag 1996/97	
	Beløb i ECU/t	% forskydning	Beløb i ECU/t	% forskydning
1	2	3	4	5
Korn 1.7.96-30.6.97				
- Interventionspris	119,19	-7,4	119,19	0
- Godtgørelse (1)	54,34	+28,6	54,34	0

Ris 1.9.96-31.8.97				
- Interventionspris - uafskallet ris	373,84	0	351	-6,11

Sukker 1.7.96-31.8.97				
- Basispris for sukkerroer	47,67	0	47,67	0
- Interventionspris for hvidt sukker (2)	63,19	0	63,19	0

Olivenolie 1.11.96-31.10.97				
- Producentindikativpris	3 837,7	0	3 837,7	0
- Interventionspris (3)	1 919,2	0	1 919,2	0
- Repræsentativ markedspris	2 295,0	0	2 295,0	0
- Produktionsstøtte	1 422,0	0	1 422,0	0
- Forbrugerstøtte	120,7	0	120,7	0

- (1) Multipliseret med det historiske regionale kornudbytte fremkommer beløbet i ECU/ha.  
 (2) ECU/100 kg.  
 (3) Efter den tilpasning, der er foretaget, fordi den maksimale garantitærskel er overskredet.

**Prisforslag i ECU for de enkelte produkter**

Produkt og pris- eller beløbstype (Anvendelsesperiode)	1995/96-afgørelser		Forslag 1996/97	
	Beløb i ECU/t	% forskydning	Beløb i ECU/t	% forskydning
1	2	3	4	5
Hør 1.8.96-31.7.97 - Fast støtte (spindør) (pr. ha)	935,65	0	935,65	0
Hamp 1.8.96-31.7.97 - Fast støtte (pr. ha)	774,74	0	774,74	0
Silkeorme 1.4.96-31.3.97 - Støtte pr. kasse silkeormæg	133,26	-0,05	133,26	0
Bomuld 1.9.96-31.8.97 - Målpris	1 063,0	0	-	-
- Minimumspris	1 009,0	0	-	-

Mælk 1.7.96-30.6.97 - Indikativpris	309,8	0	309,8	0
Smør - Interventionspris	3 282	0	3 282	0
Skummetmælkspulver - Interventionspris	2 055,2	0	2 055,2	0

Okseskød 1.7.96-30.6.97 - Orienteringspris for voksent levende kvæg	2 383,9	0	-	-
- Interventionspris for slagtekroppe R3	3 475,0	-5,5	3 475,0	0
	1995		1996	
- Handyrpræmie (kalderår) (1)	108,68	+20	108,68	0
- Ammekopræmie (kalderår) (1)	144,90	+26	144,90	0

Færekød 2.1.96-1.1.97 - Basispris (slagtet vægt)	5 040,7	0	5 040,7	0
---	---------	---	---------	---

(1) 1 ECU/dyr. Belægningsgraden ændres fra 3 til 2,5 storkreaturer/ha. De øvrige præmier (sæsonpræmie, forarbejdningspræmie og ekstensiveringspræmie) opretholdes på det niveau, der blev fastsat ved reformen af maj 1992.

54



**Prisforslag i ECU for de enkelte produkter**

Produkt og pris- eller beløbstype (Anvendelsesperiode)	1995/96-afgørelser		Forslag 1996/97	
	Beløb i ECU/t	% forskydning	Beløb i ECU/t	% forskydning
I	2	3	4	5
Svinekod 1.7.96-30.6.97 - Basispris (slaget vægt)	1 509,39	-3,8	1 509,39	0

Frugt og grøntsager - Basispris				
- Blomkål 1.5.96-30.4.97	-	0	-	0
- Tomater 11.6.96-30.11.96	-	0	-	0
- Ferskner 1.6.96-30.9.96	-	0	-	0
- Citroner 1.6.96-31.5.97	-	0	-	0
- Pærer 1.7.96-30.4.97	-	0	-	0
- Spisedruer 1.8.96-20.11.96	-	0	-	0
- Æbler 1.8.96-31.5.97	-	0	-	0
- Mandariner 16.11.96-28.2.97	-	0	-	0
- Appelsiner 1.12.96-31.5.97	-	0	-	0
- Abrikoser 1.6.96-31.7.96	-	0	-	0
- Auberginer 1.7.96-31.10.96	-	0	-	0
- Clementiner 1.12.96-15.2.97	-	0	-	0
- Satsumas 16.10.96-15.1.97	-	0	-	0
- Nektariner 1.6.96-30.8.96	-	0	-	0

Bordvin (I) 1.9.96-31.8.97				
- Orienteringspris type R I	3 828	0	3 828	0
- Orienteringspris type R II	3 828	0	3 828	0
- Orienteringspris type R III	62 150	0	62 150	0
- Orienteringspris type A I	3 828	0	3 828	0
- Orienteringspris type A II	82,81	0	82,81	0
- Orienteringspris type A III	94,57	0	94,57	0

Tobak (præmier)				
I. Flue cured	2 709,65	0	2 709,65	0
II. Light air cured	2 167,48	0	2 167,48	0
III. Dark air cured	2 167,48	0	2 167,48	0
IV. Fire cured	2 383,62	0	2 383,62	0
V. Sun cured	2 167,48	0	2 167,48	0
VI. Basmas	3 754,15	0	3 754,15	0
VII. Katerini	3 185,41	0	3 185,41	0
VIII. Kaba Koulak	2 276,15	0	2 276,15	0

(I) R I, R II og A I udtrykt i ECU/%/hl.  
R III, A II og A III udtrykt i ECU/hl.

95

Tabel 2

## STABILISATORER OG PRODUKTIONSTÆRSKLER

	1994 1995			1995 1996			1996 1997
	Fastsatte kvoter eller MGM	Markedssituation	Overskridelse	Fastsatte foreslåede kvoter eller mængder	Markedssituation	Overskridelse	Fastsatte foreslåede kvoter eller mængder
SUKKER (UDTRYKT I HVIDT SUKKER)	EUR-12 Kvote A: 11 187 mio. t Kvote B: 2 488 mio. t	EUR-12 produktion i mio. t Kvote A: 10 897 Kvote B: 2 406 C-sukker: 2 225 I alt: 15 528		EUR-15 Kvote A: 11 974 mio. t Kvote B: 2 609 mio. t	EUR-15 produktion i mio. t (ansl.) Kvote A: 11 721 Kvote B: 2 420 C-sukker: 2 030 I alt: 16 180		EUR-15 uændrede kvoter
ISOGLUCOSE	EUR-12 Kvote A: 240 743 t Kvote B: 50 342 t	Produktion inden for kvoterne		EUR-15 Kvote A: 251 588 t Kvote B: 51 427 t	EUR-15 produktion (ansl.) Kvote A: 251 588 t Kvote B: 51 427 t C: 0 t		EUR-15 uændrede kvoter
INULSIRUP				EUR-15 Kvote A: 261 562 t Kvote B: 61 598 t	EUR-15 produktion (ansl.) Kvote A: 127 000 t Kvote B: 0 t Kvote C: 0 t		EUR-15 uændrede kvoter
OLIVENOLIE	EUR-12 MGM: 1 350 000 t	Anslået produktion: 1 408 023 t (forord. 2540 95)	Slutproduktion 94-95 fastslås i juli 1996	Samme MGM som for 1994-95: 1 350 000 t	Produktion (ansl.): 1 230 000 t	Der forventes ingen overskridelse	EUR-15 MGM: 1 350 000 t
VIN	Obligatorisk destillation: pris afhængig af den samlede mængde til obligatorisk destillation som følger: mængde svarende til 10% af anvendelsen til 50% af orienteringsprisen, resten til 7,5% af denne pris	Usædvanligt lille host. Hoje priser. Obligatorisk destillation endnu ikke fastsat. Overvejes på ny inden udgangen af februar 1995	Ingen obligatorisk destillation	Obligatorisk destillation: pris afhængig af den samlede mængde til obligatorisk destillation som følger: mængde svarende til 10% af anvendelsen til 50% af orienteringsprisen, resten til 7,5% af denne pris	Stadig lille host. Hoje priser, navnlig i Italien. Ingen obligatorisk destillation. Endelig afgørelse ved udgangen af februar 1996	Der vil sandsynligvis ikke blive truffet afgørelse om obligatorisk destillation	Reform under drøftelse. Sandsynligvis ingen ændring dette år
TOBAK	EUR-12-kvote: 350 000 t tobak i blade. Fordelt efter sort	Produktion inden for kvoterne		Samlet kvote EUR-15: 350 600 t fordelt efter sort og sortsgruppe.	Produktion inden for kvoterne		Ingen planer om ændring

22

	1994 1995			1995 1996			1996 1997
	Fastsatte kvoter eller MGM	Markedssituation	Overskridelse	Fastsatte foreslåede kvoter eller mængder	Markedssituation	Overskridelse	Fastsatte foreslåede kvoter eller mængder
BOMULD	MGM: 701 000 t	EUR-12-produktion: 1 318 011	Nedsættelse af støtte med 23 843 ECU 100 kg i 1994 95	MGM: 1 031 000 t Spanien: 249 000 t Grækenland: 782 000 t	Anslået produktion: Grækenland: 1 250 000 t Spanien: 97 500 t	Nedsættelse af støtte: Grækenland: 40% Spanien: 0%	MGM: 1 031 000 t Spanien: 249 000 t Grækenland: 782 000 t
FRISKE TOMATER	Interventions-tærskel EUR-12: 600 800 t	Tilbagekøbt mængde: 50 220 t	Ingen overskridelse	Interventionstærskel EUR-15: 607 200 t	Tilbagekøbt mængde (foreløbigt tal): 20 000 t		Reform under drøftelse i Rådet
BLOMKÅL	Interventionstærskel EUR-12: 64 300 t	Tilbagekøbt mængde: 194 319 t	Overskridelse: 5%	Interventionstærskel EUR-15: 63 800 t (3% af gennemsnittet af produktionen til konsum, ekskl. produkter til forarbejdning, i de sidste fem år)	Tilbagekøbt mængde: foreligger ikke		Reform under drøftelse i Rådet
NEKTARINER	Interventionstærskel EUR-12: 83 100 t	Tilbagekøbt mængde: 191 523 t	Overskridelse: 20%	Interventionstærskel EUR-15: 90 800 t (10% af gennemsnittet af produktionen, jf. blomkål)	Tilbagekøbt mængde: foreligger ikke		Reform under drøftelse i Rådet
FERSKNER	Interventionstærskel EUR-12: 303 600 t	Tilbagekøbt mængde: 799 262 t	Overskridelse: 20%	Interventionstærskel: 304 600 t (12% af gennemsnittet af produktionen, jf. blomkål)	Tilbagekøbt mængde: foreligger ikke		Reform under drøftelse i Rådet
ÆBLER	Interventionstærskel EUR-12: 257 800 t EUR-15: 260 000 t	Tilbagekøbt mængde: 629 014 t	Overskridelse: 9%	Interventionstærskel: 281 200 t (3% af gennemsnittet af produktionen, jf. blomkål)	Tilbagekøbt mængde: foreligger ikke		Reform under drøftelse i Rådet
APPELSINER	Interventionstærskel EUR-12: 1 179 900 t	Tilbagekøbt mængde: 220 659 t	Overskridelse: 9%	Interventionstærskel: 1 202 000 t (10% af gennemsnittet af produktionen i de sidste fem år plus 752 392 t)	Tilbagekøbt mængde: foreligger ikke		Reform under drøftelse i Rådet
CITRONER	Interventionstærskel EUR-12: 363 000 t	Tilbagekøbt mængde: 6 476 t	Overskridelse: 10%	Interventionstærskel: 361 600 t (10% af gennemsnittet af produktionen i de sidste fem år plus 250 993 t)	Tilbagekøbt mængde: foreligger ikke		Reform under drøftelse i Rådet

59

	1994 1995			1995 1996			1996 1997
	Fastsatte kvoter eller MGM	Markedssituation	Overskridelse	Fastsatte foreslåede kvoter eller mængder	Markedssituation	Overskridelse	Fastsatte foreslåede kvoter eller mængder
SATSUMAS	Interventionstærskel EUR-12: 177 200 t	Tilbagekøbt mængde: 589 t	Ingen overskridelse	Tærskel: 176 800 t (10% af gennemsnittet af produktionen i de sidste fem år plus 150 000 t)	Tilbagekøbt mængde: foreligger ikke		Reform under drøftelse i Rådet
CLEMENTINER	Interventionstærskel EUR-12: 130 600 t	Tilbagekøbt mængde: 40 880 t	Ingen overskridelse	Interventionstærskel: 128 600 t (10% af gennemsnittet af produktionen i de sidste fem år)	Tilbagekøbt mængde: foreligger ikke		Reform under drøftelse i Rådet
MANDARINER	Interventionstærskel EUR-12: 36 300 t	Tilbagekøbt mængde: 4 497 t	Overskridelse: 2%	Interventionstærskel: 36 300 t (10% af gennemsnittet af produktionen i de sidste fem år)	Tilbagekøbt mængde: foreligger ikke		Reform under drøftelse i Rådet
FORARBEJDEDE TOMATER	Samlet kvote: koncentreret: 4 317 339 t flåede: 1 543 228 t andre: 736 220 t			Samlet kvote: koncentreret: 4 317 339 t flåede: 1 543 228 t andre: 736 220 t	Tilbagekøbt mængde: foreligger ikke		Reform under drøftelse i Rådet
TORREDE DRUER	Maksimalt garantiareal korender, sultanas og moscateller: 53 000 ha		Ingen overskridelse	Maksimalt garantiareal korender, sultanas og moscateller: 53 000 ha	Tilbagekøbt mængde: foreligger ikke		Maksimalt garantiareal korender, sultanas og moscateller: 53 000 ha
WILLIAMSPÆRER	Garantitærskel EUR-12: 102 805 t		Overskridelse: 3,25%	Samme tærskler som i 1994 95 EUR-15: 102 805 t	Tilbagekøbt mængde: foreligger ikke	Overskridelse: 17,84%	Reform under drøftelse i Rådet
FERSKNER I SUKKERLAGE	Garantitærskel EUR-12: 582 000 t		Ingen overskridelse	Samme tærskler som i 1994 95 EUR-15: 582 000 t	Tilbagekøbt mængde: foreligger ikke	Ingen overskridelse	Reform under drøftelse i Rådet
MÆLK	Kvota EUR-12 kvota leverancer: 107 052 302 t Kvota direkte salg: 1 983 627 t		Ingen overskridelse for EU, men overskridelse i Belgien, Danmark, Grækenland, Irland, Luxembourg, Nederlandene og UK	Kvota EUR-15: Kvota leverancer: 114 909 302 t Kvota direkte salg: 2 363 627 t ("SLOM-mængder" til de nye medlemsstater: 380 000 t)		Der forventes ingen overskridelse for EU, men eventuelt en overskridelse i nogle få medlemsstater	Kvota EUR-15: Kvota leverancer: 114 909 302 t Kvota direkte salg: 2 363 627 t ("SLOM-mængder" til de nye medlemsstater: 380 000 t)

58

Tabel 3

UDVIKLINGEN I DE ØKONOMISKE INDEKSER 1980-1994 I FASTE PRISER

- EUR 12 -

1989-90-91 = 100

ÅR	Udgifter EUGFL- Garanti	BNP (i alt)	Landbrugets saml. produktions- værdi	Beskæf- tigelse i landbruget i ÅAE	Landbrugets samlede produktions- værdi pr. beskæftiget	Landbrugets NVT	NVT pr. ÅAE	Stottepriser	Producent- priser	Priser på rå- og hjælpe- stoffer
	(1) (5)	(2)	(2)		(2)	(1)	(1)	(3)	(4)	(4)
jf. orig.										

(1) I faste priser (BNP-deflator).

(2) I faste priser.

(3) Vejet gennemsnit. for produkter med fælles priser. af støttepriserne (interventionspris eller tilsvarende): i national valuta i faste priser (BNP-deflator). 1989-90-91 = 100.

(4) Vejet ge

gennemsnit af alle produkter og rå- og hjælpestoffer i ECU. EUR-10. deflateret med forbrugerprisindekset.

(5) Budget 1987: fra 1. januar til 31. oktober 1987.

Budget 1988: fra 1. november 1987 til 15. oktober 1988.

Fra budget 1989: fra 16. oktober år n til 15. oktober år n+1.

BNP: bruttonationalproduktet i markedspriser.

NVT: nettoværditilvækst i faktorpriser.

ÅAE: årsarbejdsenhed.

59

## TRENDS IN ECONOMIC INDICES FROM 1980 TO 1994 IN REAL TERMS

- EUR 12 -

Index based on 1989-90-91 = 100

YEARS	Expenditures EAGGF- Guarantee (1) (5)	GDP total (2)	Final agricult. output (2)	Employm. in agric. in AWU	Final agric. output per pers. empl. (2)	NVA agric. (1)	NVA per AWU (1)	Support prices (3)	Producer prices (4)	Prices of intermediate consumption (4)
1980	70.8	78.9	89.4	136.7	65.4	114.5	83.8	132.6	129.2	127.2
1981	62.9	78.9	88.0	130.1	67.6	110.2	84.7	134.4	130.3	131.1
1982	64.8	79.7	92.7	125.8	73.8	117.5	93.6	135.7	127.6	128.9
1983	78.0	81.0	93.4	123.6	75.6	111.5	90.2	132.1	124.6	129.0
1984	85.5	82.9	95.4	121.1	78.8	112.1	92.6	126.8	122.0	129.8
1985	88.1	84.9	95.6	118.5	80.7	105.9	89.4	123.6	116.7	124.1
1986	96.5	87.4	96.6	115.0	84.0	103.8	90.3	119.1	110.8	112.9
1987	97.8	89.9	97.6	112.1	87.1	98.9	88.2	111.5	105.4	106.2
1988	108.9	93.7	98.2	108.7	90.3	98.1	90.2	107.2	103.7	104.8
1989	95.4	97.2	99.3	103.6	95.8	104.5	100.9	104.4	105.1	104.2
1990	94.1	100.1	99.4	102.8	96.7	101.5	93.7	100.4	102.2	101.3
1991	110.5	102.7	100.6	97.2	103.5	98.5	101.3	95.2	97.8	98.7
1992	106.8	103.9	103.3	92.2	112.0	92.2	100.0	90.3	89.3	95.4
1993	118.0	103.5	100.7	87.4	115.2	87.8	100.5	94.0	84.8	94.6
1994	111.3	106.5	99.8	85.1	117.3	91.0	106.9	87.8	85.4	92.4

(1) in real terms (GDP deflator).

(2) in constant prices.

(3) Weighted average, for products with common prices, of support prices (intervention price or equivalent);  
in national currency real terms (GDP deflator). 1989-90-91 = 100.

(4) Weighted average of all products and intermediate consumption in ECU, EUR-10, deflated by the consumer index.

(5) Budget 1987 : from 1st january to 31st october 1987.

Budget 1988 : from 1st november 1987 to 15th october 1988.

from Budget 1989 : from 16th october year n to 15th october year n+1.

GDP : Gross Domestic Product at market prices.

NVA : Net Value Added at factor cost.

AWU : Annual Work Unit

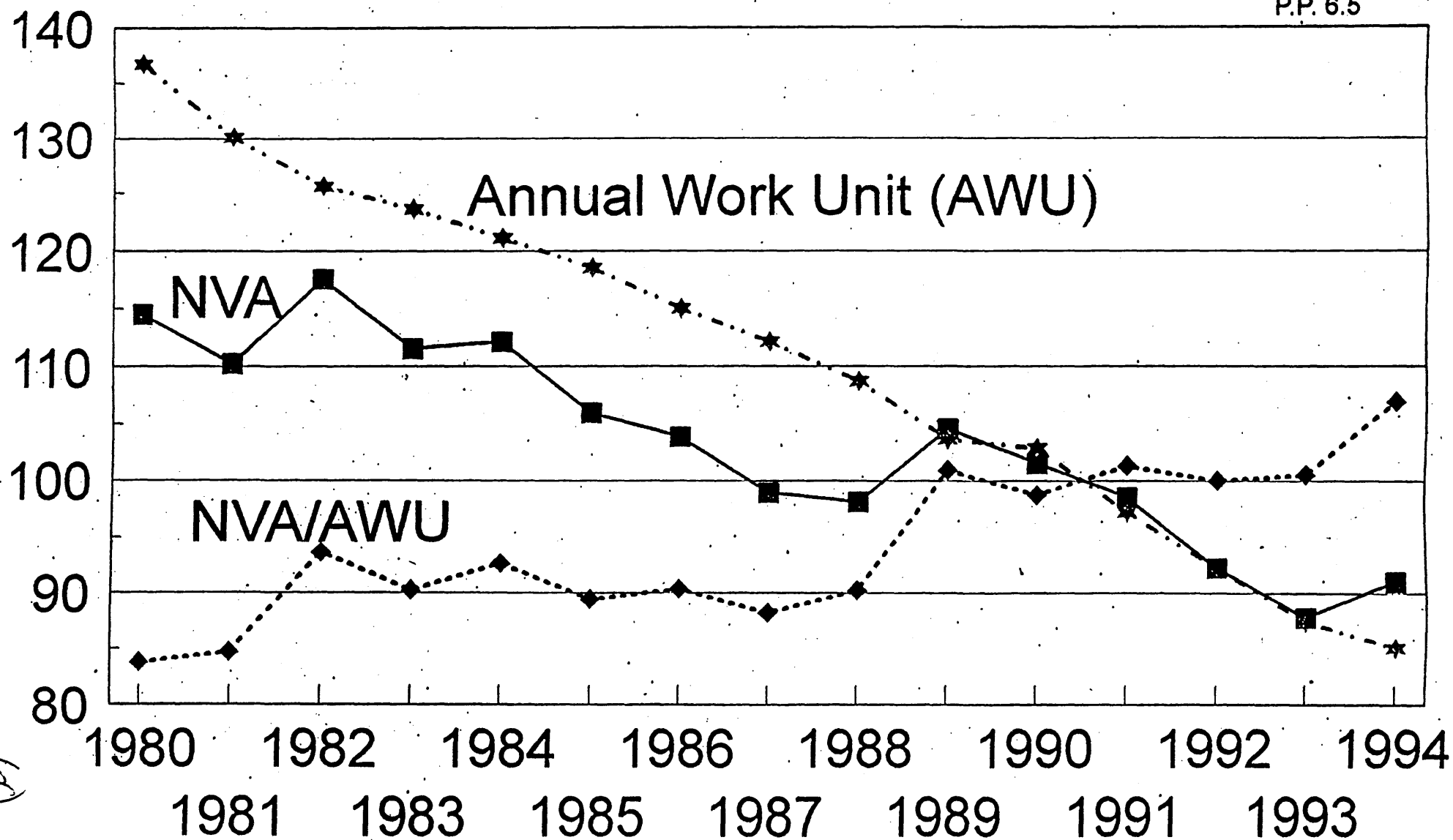
969

Table 3

# Net Value Added and Employment

Agricultural indices in real terms (1989-90-91 = 100)

P.P. 6.5

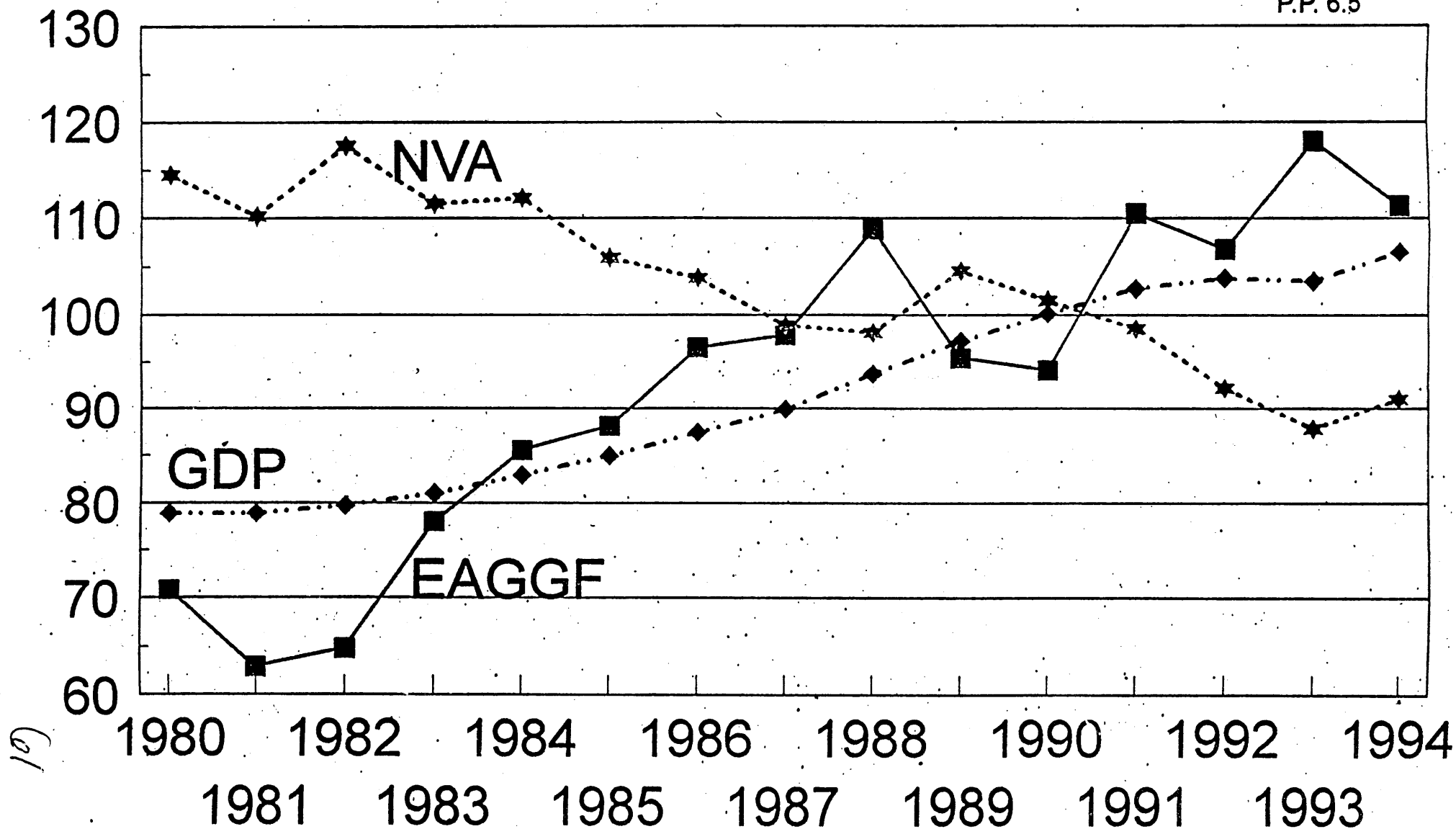


(2)

# Trends in agricultural economic indices

in real terms (1989-90-91 = 100)

P.P. 6.5

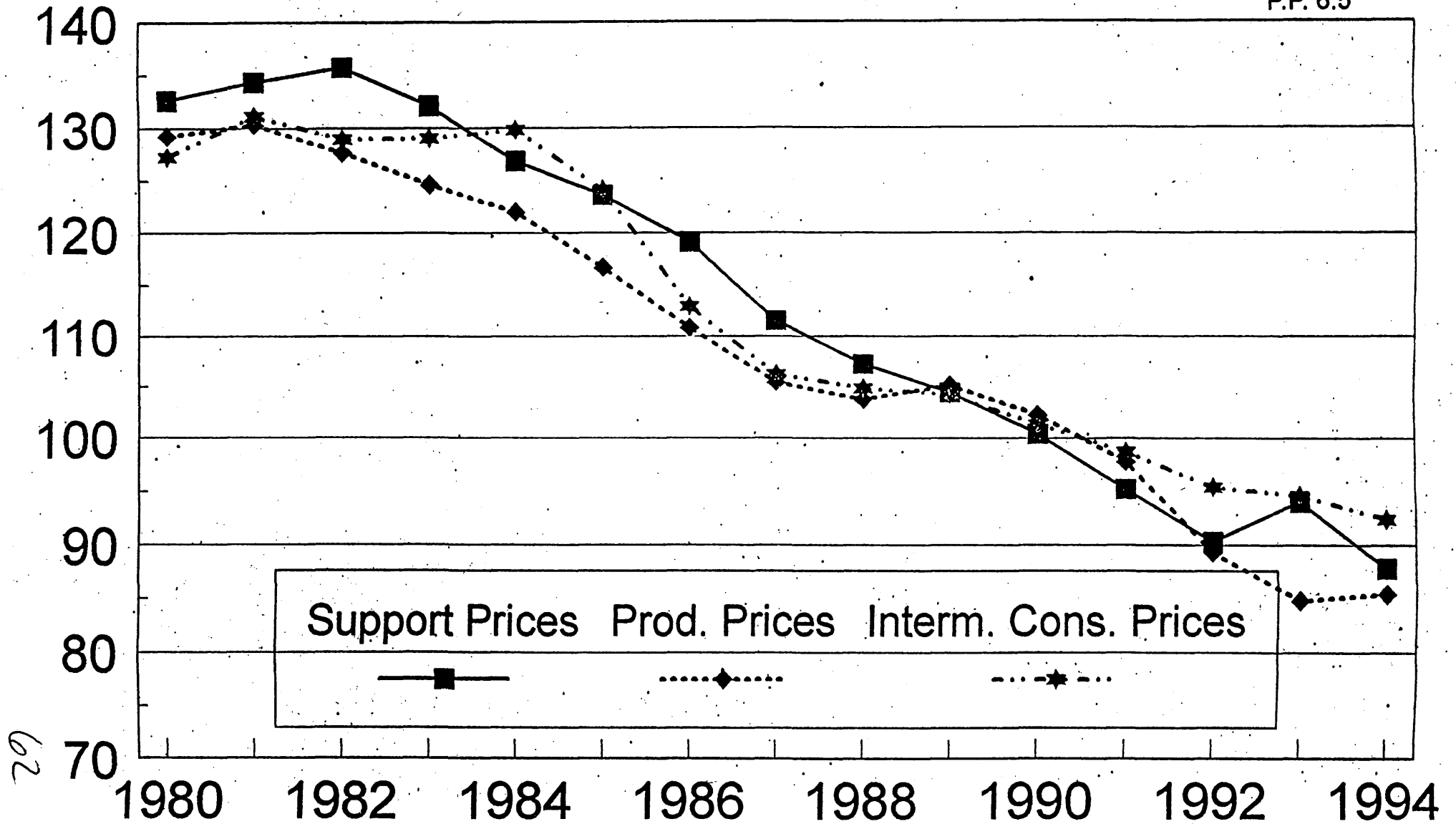




# Agricultural price indices

in real terms (1989-90-91 = 100)

P.P. 6.5



62

ISSN 0254-1459

KOM(96) 44 Bind I

# DOKUMENTER

DA

03

---

Katalognummer : CB-CO-96-068-DA-C

ISBN 92-78-00563-0

---

Kontoret for De Europæiske Fællesskabers Officielle Publikationer

L-2985 Luxembourg

63