

## KOMMISSIONENS FORORDNING (EU) Nr. 130/2012

af 15. februar 2012

om typegodkendelseskrav for motorkøretøjer hvad angår indstigningsforhold og manøvreevne samt om gennemførelse af Europa-Parlamentets og Rådets forordning (EF) nr. 661/2009 om krav til typegodkendelse for den generelle sikkerhed af motorkøretøjer, påhængskøretøjer dertil samt systemer, komponenter og separate tekniske enheder til sådanne køretøjer

(EØS-relevant tekst)

EUROPA-KOMMISSIONEN HAR —

under henvisning til traktaten om Den Europæiske Unions funktionsmåde,

under henvisning til Europa-Parlamentets og Rådets forordning (EF) nr. 661/2009 af 13. juli 2009 om krav til typegodkendelse for den generelle sikkerhed af motorkøretøjer, påhængskøretøjer dertil samt systemer, komponenter og separate tekniske enheder til sådanne køretøjer <sup>(1)</sup>, særlig artikel 14, stk. 1, litra a), og

ud fra følgende betragtninger:

- (1) Forordning (EF) nr. 661/2009 er en særskilt forordning, som vedrører typegodkendelsesproceduren i henhold til Europa-Parlamentets og Rådets direktiv 2007/46/EF af 5. september 2007 om fastlæggelse af en ramme for godkendelse af motorkøretøjer og påhængskøretøjer dertil samt af systemer, komponenter og separate tekniske enheder til sådanne køretøjer (rammedirektiv) <sup>(2)</sup>.
- (2) Rådets direktiv ophæver Rådets direktiv 70/387/EØF af 27. juli 2007 om tilnærmelse af medlemsstaternes lovgivning om døre i motordrevne køretøjer og påhængskøretøjer dertil <sup>(3)</sup> og Rådets direktiv 75/443 af 26. juni 1975 om tilnærmelse af medlemsstaternes lovgivning vedrørende bakgearsanordninger og hastighedsmålere for motordrevne køretøjer <sup>(4)</sup>. Kravene i disse direktiver til indstigningstrin, håndgreb og trinbræt samt til bakgear bør overføres til nærværende forordning og i givet fald ændres for at tilpasse dem til den videnskabelige og tekniske udvikling. Visse andre krav i disse direktiver, som ikke er omfattet af denne forordning, er allerede omfattet af den obligatoriske anvendelse af FN/ECE-regulativ nr. 11 <sup>(5)</sup> og regulativ nr. 39 <sup>(6)</sup> som opført i bilag IV til forordning (EF) nr. 661/2009.
- (3) Denne forordnings anvendelsesområde bør være det samme som for direktiv 70/387/EØF og direktiv 75/443/EØF i det omfang, det er hensigtsmæssigt. Derfor bør forordningen omfatte køretøjer i klasse M og N.
- (4) I forordning (EF) nr. 661/2009 fastsættes de grundlæggende krav til typegodkendelse af motorkøretøjer for så

vidt angår indstigningsforhold, nemlig indstigningstrin, håndgreb og trinbræt, samt manøvreevne, nemlig bakgearsanordninger. Derfor bør der fastsættes særlige procedurer, prøvninger og krav til sådanne typegodkendelser.

- (5) Foranstaltningerne i denne forordning er i overensstemmelse med udtalelsen fra Det Tekniske Udvalg for Motor-køretøjer —

VEDTAGET DENNE FORORDNING:

## Artikel 1

## Anvendelsesområde

Denne forordning finder anvendelse på køretøjer i klasse M og N, som defineret i bilag II til direktiv 2007/46/EF.

## Artikel 2

## Definitioner

I denne forordning gælder følgende definitioner:

- 1) »køretøjstype, for så vidt angår indstigningsforhold og manøvreevne«: køretøjer, som ikke indbyrdes er forskellige, for så vidt angår grundlæggende aspekter som:
  - a) trinbrættets, indstigningstrinets og håndgrebets specifikationer
  - b) bakgearsanordningens specifikationer
- 2) »terrængående køretøj«: køretøjer, der opfylder kriterierne i del A i bilag II til direktiv 2007/46/EF
- 3) »gulv ved indstigningssted«: det laveste punkt ved døråbningen eller anden konstruktion, afhængigt af hvilken der er den højeste, som en person skal passere igennem for at komme ind i passagerkabinen.

## Artikel 3

## EF-typegodkendelse af et køretøj med hensyn til indstigningsforhold og manøvreevne

1. Fabrikanten eller dennes repræsentant skal til den typegodkendende myndighed indsende ansøgningen om EF-typegodkendelse af et køretøj, for så vidt angår indstigningsforhold og manøvreevne.

<sup>(1)</sup> EUT L 200 af 31.7.2009, s. 1.

<sup>(2)</sup> EUT L 263 af 9.10.2007, s. 1.

<sup>(3)</sup> EFT L 176 af 10.8.1970, s. 5.

<sup>(4)</sup> EFT L 196 af 26.7.1975, s. 1.

<sup>(5)</sup> EUT L 120 af 13.5.2010, s. 1.

<sup>(6)</sup> EUT L 120 af 13.5.2010, s. 40.

2. Ansøgningen udformes i overensstemmelse med den model af oplysningsskemaet, som findes i del 1 i bilag I.

3. Hvis alle relevante krav i bilag II og III til denne forordning er opfyldt, meddeler den godkendende myndighed EF-typegodkendelse og udsteder et typegodkendelsesnummer i overensstemmelse med nummereringssystemet i bilag VII til direktiv 2007/46/EF.

En medlemsstat må ikke tildele samme nummer til en anden køretøjstype.

4. Ved anvendelse af stk. 3 udsteder den typegodkendende myndighed en EF-typegodkendelsesattest i overensstemmelse med modellen i del 2 i bilag I.

#### Artikel 4

#### **Gyldighed og udvidelse af godkendelser meddelt i henhold til direktiv 70/387/EØF og direktiv 75/443/EF**

De nationale myndigheder skal tillade salg og ibrugtagning af køretøjer, som er typegodkendt før den dato, som er angivet i artikel 13, stk. 2, i forordning (EF) nr. 661/2009, og fortsat meddele udvidelse af godkendelser for disse køretøjer i henhold til bestemmelserne i direktiv 70/387/EØF og direktiv 75/443/EØF.

#### Artikel 5

#### **Ikrafttræden**

Denne forordning træder i kraft på tyvendedagen efter offentliggørelsen i *Den Europæiske Unions Tidende*.

Denne forordning er bindende i alle enkeltheder og gælder umiddelbart i hver medlemsstat.

Udfærdiget i Bruxelles, den 15. februar 2012.

På Kommissionens vegne

José Manuel BARROSO

Formand

---

## BILAG I

**Administrative bestemmelser for typegodkendelse af køretøjer, hvad angår indstigningsforhold og manøvreevne**

## DEL 1

**Oplysningskema**

## MODEL

Oplysningskema nr. ... vedrørende EF-typegodkendelse af et motorkøretøj, for så vidt angår indstigningsforhold og manøvreevne.

Nedennævnte oplysninger skal i givet fald forelægges i tre eksemplarer og omfatte en indholdsfortegnelse. Eventuelle tegninger skal forelægges i den relevante målestok på A4-ark eller foldet til denne størrelse og være tilstrækkeligt detaljerede. Eventuelle fotografier skal ligeledes være tilstrækkeligt detaljerede.

Hvis de i dette oplysningskema omhandlede systemer, komponenter eller separate tekniske enheder omfatter elektronisk styrede funktioner, anføres relevante funktionsspecifikationer.

## 0. GENERELT

0.1. Fabriksmærke (firmabetegnelse): .....

0.2. Type: .....

0.2.1. Eventuel(le) handelsbetegnelse(r): .....

0.3. Typeidentifikationsmærker, hvis sådanne findes på køretøjet <sup>(b)</sup>: .....

0.3.1. Mærkningens placering: .....

0.4. Køretøjets klasse <sup>(c)</sup>: .....

0.5. Fabrikantens navn og adresse: .....

0.8. Navn(e) og adresse(r) på samlefabrik(ker): .....

0.9. Navn og adresse på fabrikantens repræsentant (hvis relevant) .....

## 1. KØRETØJETS ALMINDELIGE SPECIFIKATIONER

1.1. Fotografier og/eller tegninger af et repræsentativt køretøj: .....

2. MASSE OG DIMENSIONER <sup>(f)</sup> <sup>(g)</sup>

## 2.6. Masse i køreklar stand

Masse af køretøj med karrosseri og – for trækkende køretøjer i andre klasser end M<sub>1</sub> – med koblingsanordning, hvis en sådan er monteret af fabrikanten, i køreklar stand, eller masse af chassis eller chassis med førerhus uden karrosseri og/eller koblingsanordning, hvis karrosseri og/eller koblingsanordning ikke monteres af fabrikanten (inkl. væsker, værktøj, eventuelt reservehjul og fører samt for busser ét personalemedlem, hvis der forefindes et sæde dertil i køretøjet) <sup>(h)</sup> (største og mindste for hver variant): .....

4. TRANSMISSION <sup>(p)</sup>

## 4.6. Transmissionsudvekslingsforhold

Bakgear: .....

## 9. KAROSSERI

## 9.3. Døre, låse og hængsler

9.3.1. Dørudformning og antal døre: .....

9.3.4. Eventuelle nærmere oplysninger (herunder dimensioner) om indgange, trin og nødvendige håndtag: .....

### Forklarende noter

- (b) Hvis typeidentifikationsmærkningen indeholder tegn, der ikke er relevante for beskrivelsen af de typer køretøj, komponent eller separat teknisk enhed, der er omfattet af dette oplysningsskema, erstattes sådanne tegn i følgedokumenterne med "?" (f.eks. ABC??123??).
- (c) Klassifikation i henhold til definitionerne i del A i bilag II til direktiv 2007/46/EF.
- (f) Ved udførelse med normalt førerhus og med førerhus med sovekabine oplyses for begge udførelser dimensioner og masse.
- (g) ISO-standard nr. 612: 1978 — Road vehicles — Dimensions of motor vehicles and towed vehicles — terms and definitions.
- (h) Massen af føreren og eventuelt medfølgende personale sættes til 75 kg pr. person (fordelt med 68 kg for personen selv og syv kg for dennes bagage i henhold med ISO-standard 2416 - 1992), brændstofbeholderen fyldes til 90 % af det af fabrikanten opgivne volumen og de øvrige væskeholdige systemer (undtagen dem med spildevand) til 100 % af det opgivne volumen.
- (p) Specificerede oplysninger skal gives for hver foreslået variant.

## DEL 2

### EF-typegodkendelsesattest

#### EKSEMPEL

Format: A4 (210 × 297 mm)

#### EF-TYPEGODKENDELSESSKEMA

Den Typegodkendende myndigheds stempel

Meddelelse vedrørende:

- |  |   |  |
|--|---|--|
| <ul style="list-style-type: none"> <li>— EF-typegodkendelse <sup>(1)</sup></li> <li>— udvidelse af EF-typegodkendelse <sup>(1)</sup></li> <li>— nægtelse af EF-typegodkendelse <sup>(1)</sup></li> <li>— inddragelse af EF-typegodkendelse <sup>(1)</sup></li> </ul> | } | af en type køretøj med hensyn til indstigningsforhold og manøvreevne |
|--|---|--|

i henhold til forordning (EU) nr. 130/2012 [nærværende forordning], senest ændret ved forordning (EU) nr. .../... <sup>(1)</sup>.

EF-typegodkendelsesnummer: .....

Begrundelse for udvidelse: .....

#### AFSNIT I

0.1. Fabrikmærke (firmabetegnelse): .....

0.2. Type: .....

0.2.1. Eventuel(le) handelsbetegnelse(r): .....

0.3. Typeidentifikationsmærker som markeret på køretøjet <sup>(2)</sup>: .....

0.3.1. Mærkningens placering: .....

0.4. Køretøjets klasse <sup>(3)</sup>: .....

0.5. Fabrikantens navn og adresse: .....

0.8. Navn(e) og adresse(r) på samlefabrik(ker): .....

0.9. Navn og adresse på fabrikantens repræsentant (hvis relevant): .....

<sup>(1)</sup> Det ikke gældende overstreges.

<sup>(2)</sup> Hvis typeidentifikationsmærkningen indeholder tegn, der ikke er relevante for beskrivelsen af de typer køretøj, komponent eller separat teknisk enhed, der er omfattet af dette oplysningsskema, erstattes sådanne tegn i følgedokumenterne med "?" (f.eks. ABC??123??).

<sup>(3)</sup> Som defineret i direktiv 2007/46/EF, bilag II, del A.

## AFSNIT II

1. Supplerende oplysninger: Se addendum.
2. Teknisk tjeneste, som er ansvarlig for udførelse af prøvningerne: .....
3. Dato på rapport udstedt af den pågældende tekniske tjeneste: .....
4. Nummer på rapport udstedt af denne tjeneste: .....
5. Bemærkninger (eventuelt): Se addendum.
6. Sted: .....
7. Dato: .....
8. Underskrift: .....

Vedhæftninger: Informationspakke

Prøvningsrapport

\_\_\_\_\_

*Addendum***til EF-typegodkendelsesattest nr. ...**

1. Supplerende oplysninger:
  - 1.1. Kort beskrivelse af køretøjstypen med hensyn til konstruktion, dimensioner, linjer og materialesammensætning:  
.....
  2. Køretøjstype i klasse M<sub>1</sub> / N<sub>1</sub> / N<sub>2</sub> med en totalmasse på ikke over 7,5 t <sup>(1)</sup>, der er / ikke er <sup>(1)</sup> udstyret med trinbræt eller indstigningstrin.
  3. Terrængående køretøj ja / nej <sup>(1)</sup>
  4. Bakgearsanordning: gearkasse / andre midler <sup>(1)</sup>
  - 4.1. Kort beskrivelse af bakgearsanordningen, hvis denne ikke er en funktion i gearkassen: .....
  5. Bemærkninger: .....

\_\_\_\_\_

<sup>(1)</sup> Det ikke gældende overstreges.

## BILAG II

**Krav til køretøjer med hensyn til indstigningsforhold**

1. ALMINDELIGE KRAV
  - 1.1. Køretøjernes konstruktion skal muliggøre sikker indstigning i og udstigning fra kabinen, og indstigningssteder til kabinen skal konstrueres således, at de kan benyttes bekvemt og uden fare.
2. TRINBRÆT OG INDSTIGNINGSTRIN
  - 2.1. Hjulnav, fælg eller andre dele af hjulet anses ikke som trinbræt i henseende til denne forordning; dette gælder ikke, når indbygning af trinbræt eller indstigningstrin på køretøjet ikke er mulig af konstruktionsmæssige eller driftstekniske grunde.
  - 2.2. Højden ved indstigningsstedet beregnes enten direkte fra vejbanen eller fra et vandret plan, der går gennem midten af trinnet umiddelbart under gulvet i længderetningen.

## DEL 1

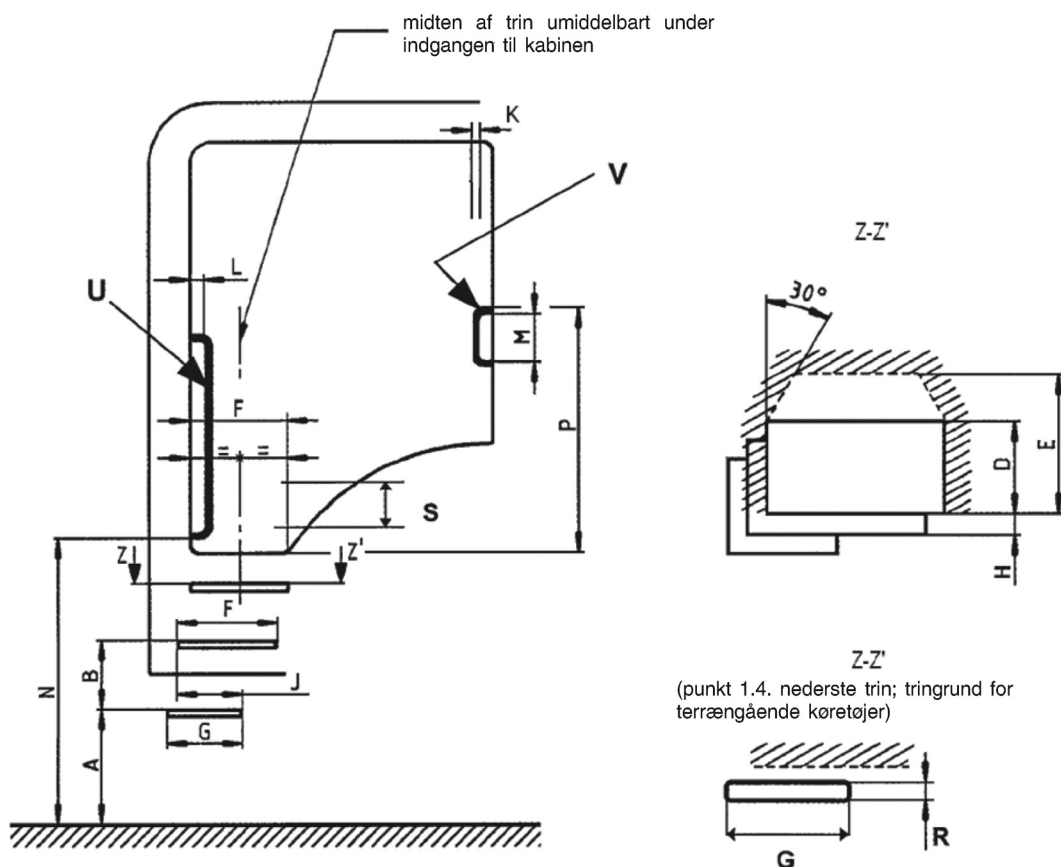
**Forskrifter for ind- og udstigning gennem døre i kabinen på køretøjer i klasse N<sub>2</sub> med en totalmasse på over 7,5 t og køretøjer i klasse N<sub>3</sub>**

1. INDSTIGNINGSTRIN TIL KABINEN (figur 1).
  - 1.1. Afstanden (A) mellem vejbanen og det nederste trins overside, målt med køretøjet i køreklar stand holdende på en vandret plan flade, må højst være 600 mm.
    - 1.1.1. For terrængående køretøjer kan denne afstand (A) dog øges til 700 mm.
  - 1.2. Afstanden (B) mellem trinnes oversider må højst være 400 mm. Den lodrette afstand mellem to efter hinanden følgende trin må højst variere med 50 mm. Det sidste krav gælder dog ikke for afstanden mellem det øverste trin og gulvet ved indstigningsstedet til kabinen.
    - 1.2.1. For terrængående køretøjer kan den tilladte variation som anført ovenfor dog øges til 100 mm.
  - 1.3. Desuden skal følgende dimensioner være overholdt:
    - a) trindybde (D): 80 mm
    - b) højde mellem trin (E) (inkl. trindybde): 150 mm
    - c) trinbredde (F): 300 mm
    - d) laveste trins bredde (G): 200 mm
    - e) trindhøjde (S): 120 mm
    - f) trinforskydning (H): 0 mm
    - g) overlap i længderetningen (J) mellem to på hinanden følgende trin i samme løb eller mellem det øverste trin og gulvet i kabinen: 200 mm.
      - 1.3.1. For terrængående køretøjer kan denne værdi (F) dog nedsættes til 200 mm.
  - 1.4. For terrængående køretøjer kan det nederste trin udføres som et stigetrin, hvis dette er påkrævet af hensyn til køretøjets konstruktion eller brug. I så fald skal tringrunden (R) være mindst 20 mm.

- 1.4.1. Stigetrin med rundt tværsnit er ikke tilladt.
- 1.5. Ved udstigning fra kabinen skal man let kunne finde det øverste trin.
- 1.6. Alle trin skal være udført skridsikkert. Desuden skal trin, der udsættes for vejrliget og tilsmudsning under kørslen, være forsynet med passende afløb.
2. ADGANG TIL HÅNDGREB I KABINEN (jf. figur 1).
- 2.1. Der skal være et eller flere passende håndlister, håndgreb eller tilsvarende for at lette indstigning i kabinen.
- 2.1.1. Håndlister, håndgreb mv. skal være placeret således, at de er lette at få fat i og ikke spærrer ind- og udstigning.
- 2.1.2. Der tillades en afbrydelse på højst 100 mm af den del af en håndliste eller et håndgreb, som der gribes om.
- 2.1.3. Ved ind- og udstigning via mere end to trin, skal håndlister, håndgreb mv. være anbragt således, at en person kan få støtte i tre punkter samtidig (to hænder og en fod eller to fødder og en hånd).
- 2.1.4. Håndlister, håndgreb mv. skal være konstrueret og placeret således, at brugeren tilskyndes til at stige ned med front mod førerhuset, undtagen hvor der er tale om en trappe.
- 2.1.5. Rattet kan anses for at være et håndgreb.
- 2.2. Den nedre ende af mindst én håndliste, ét håndgreb eller tilsvarende, må ikke befinde sig i en højde (N) af mere end 1 850 mm over vejbanen, målt med køretøjet i køreklar stand holdende på en vandret plan flade.
- 2.2.1. For terrængående køretøjer kan denne afstand (N) dog øges til 1 950 mm.
- 2.2.2. Hvis gulvet i kabinen befinder sig i en højde over vejbanen, der er større end "N", skal "N" sættes til denne højde.
- 2.2.3. Desuden skal afstanden (P) fra den øverste ende af håndlister, håndgreb eller tilsvarende fra gulvet i kabinen som minimum være følgende:
- a) for håndlister, håndgreb og tilsvarende (U): 650 mm
- b) for håndlister, håndgreb og tilsvarende (V): 550 mm.
- 2.3. Følgende mål skal overholdes:
- a) grebtykkelse (K): mindst 16 mm, højst 38 mm
- b) længde (M): mindst 150 mm
- c) afstand til køretøjsdele (L): mindst 40 mm med dør åben.

Figur 1

## Indstigningstrin og håndgreb til kabine



## DEL 2

**Forskrifter for ind- og udstigning gennem døre i kabinen for køretøjer i klasse N<sub>2</sub> med en totalmasse på over 7,5 t og køretøjer i klasse N<sub>3</sub>**

## 1. TRINBRÆTTER OG INDSTIGNINGSTRIN

1.1. For køretøjer i klasse M<sub>1</sub>, N<sub>1</sub> og N<sub>2</sub> med en totalmasse på op til 7,5 tons gælder, at der skal være et eller flere trinbrætter eller trin, hvis gulvet ved indstigningsstedet til kabinen er mere end 600 mm over vejbanen, målt med køretøjet i køreklar stand holdende på en vandret plan flade.

1.1.1. For terrængående køretøjer kan denne afstand dog øges til 700 mm.

1.2. Alle trinbrætter og trin skal være udført skridsikkert. Desuden skal trinbrætter og trin, der udsættes for vejrliget og tilsmudsning under kørslen, være forsynet med passende afløb.



*BILAG III***Forskrifter for køretøjer med hensyn til disses manøvreevne**

## 1. ALMINDELIGE KRAV

- 1.1. Alle køretøjer skal være forsynet med en baggearsanordning, som kan betjenes fra førerpladsen.
-