

KOMMISSIONENS FORORDNING (EU) Nr. 1009/2010

af 9. november 2010

om typegodkendelseskrav for hjulafskærmninger til visse motorkøretøjer og om gennemførelse af Europa-Parlamentets og Rådets forordning (EF) nr. 661/2009 om krav til typegodkendelse for den generelle sikkerhed af motorkøretøjer, påhængskøretøjer dertil samt systemer, komponenter og separate tekniske enheder til sådanne køretøjer

(EØS-relevant tekst)

EUROPA-KOMMISSIONEN HAR —

under henvisning til traktaten om Den Europæiske Unions funktionsmåde,

under henvisning til Europa-Parlamentets og Rådets forordning (EF) nr. 661/2009 af 13. juli 2009 om krav til typegodkendelse for den generelle sikkerhed af motorkøretøjer, påhængskøretøjer dertil samt systemer, komponenter og separate tekniske enheder til sådanne køretøjer ⁽¹⁾, navnlig artikel 14, stk. 1, litra a), og

ud fra følgende betragtninger:

- (1) Forordning (EF) nr. 661/2009 er en særskilt forordning, som vedrører typegodkendelsesproceduren i henhold til Europa-Parlamentets og Rådets direktiv 2007/46/EF af 5. september 2007 om fastlæggelse af en ramme for godkendelse af motorkøretøjer og påhængskøretøjer dertil samt af systemer, komponenter og separate tekniske enheder til sådanne køretøjer (rammedirektiv) ⁽²⁾.
- (2) Forordning (EF) nr. 661/2009 ophæver Rådets direktiv 78/549/EØF af 12. juni 1978 om indbyrdes tilnærmelse af medlemsstaternes lovgivning vedrørende hjulafskærmning på biler ⁽³⁾. Kravene i nævnte direktiv bør overføres til nærværende forordning og, hvor det er nødvendigt, ændres for at tilpasse dem til udviklingen inden for videnskabelig og teknisk viden.
- (3) Anvendelsesområdet for denne forordning bør svare til anvendelsesområdet for direktiv 78/549/EØF og er således begrænset til køretøjer i klasse M₁.
- (4) I forordning (EF) nr. 661/2009 fastlægges de grundlæggende bestemmelser for krav til typegodkendelse af visse motorkøretøjer for så vidt angår hjulafskærmninger. Derfor bør der også fastsættes særlige procedurer, prøvninger og krav til sådanne typegodkendelser.

- (5) Foranstaltningerne i dette direktiv er i overensstemmelse med udtalelse fra Det Tekniske Udvalg for Motorkøretøjer —

VEDTAGET DENNE FORORDNING:

Artikel 1

Anvendelsesområde

Denne forordning finder anvendelse på køretøjer i klasse M₁, som defineret i bilag II til direktiv 2007/46/EF.

Artikel 2

Definitioner

I denne forordning forstås ved:

- (1) »køretøjstype for så vidt angår hjulafskærmninger«, køretøjer, som ikke er forskellige med hensyn til væsentlige aspekter som hjulafskærmningernes specifikationer eller mindstestørrelse og maksimalstørrelse af dæk og hjul, der er egnede til montering under hensyntagen til dækkets omgrænsningslinjer, fælgdimensioner og indpresningsdybder
- (2) »dækkets omgrænsningslinje«, et dæks maksimale tværsnitbredde og udvendige diameter, inkl. tolerancer som tilladt og specificeret i dækkets komponentgodkendelse
- (3) »anordning til kørsel i sne«, en snekæde eller tilsvarende anordning, der sikrer trækraft i sne, som skal kunne monteres på køretøjets dæk/hjul-kombination, og som ikke i sig selv er et snedæk, vinterdæk, helårsdæk eller anden type dæk.

Artikel 3

Bestemmelser for EF-typegodkendelse af et køretøj med hensyn til hjulafskærmninger

1. Fabrikanten eller dennes repræsentant skal til den typegodkendende myndighed indsende ansøgningen om EF-typegodkendelse af en køretøjstype med hensyn til hjulafskærmninger.

⁽¹⁾ EUT L 200 af 31.7.2009, s. 1.

⁽²⁾ EUT L 263 af 9.10.2007, s. 1.

⁽³⁾ EFT L 168 af 26.6.1978, s. 45.

2. Ansøgningen udformes i overensstemmelse med den model af oplysningsskemaet, som findes i del 1 i bilag I.

3. Hvis alle relevante krav i bilag II til nærværende forordning er opfyldt, meddeler godkendelsesmyndigheden EF-typegodkendelse og udsteder et typegodkendelsesnummer i overensstemmelse med nummereringssystemet i bilag VII til direktiv 2007/46/EF.

En medlemsstat må ikke tildele samme nummer til en anden køretøjstype.

4. Ved anvendelse af stk. 3 udsteder den typegodkendende myndighed en EF-typegodkendelsesattest i overensstemmelse med modellen i del 2 i bilag I.

Artikel 4

Gyldighed og udvidelse af godkendelser meddelt i henhold til direktiv 78/549/EØF

De nationale myndigheder skal tillade salg og ibrugtagning af køretøjer, som er typegodkendt før den dato, som er angivet i artikel 13, stk. 2, i forordning (EF) nr. 661/2009, og fortsat meddele udvidelse af godkendelser for disse køretøjer i henhold til direktiv 78/549/EØF.

Artikel 5

Ikrafttræden

Denne forordning træder i kraft på tyvendedagen efter offentliggørelsen i *Den Europæiske Unions Tidende*.

Denne forordning er bindende i alle enkeltheder og gælder umiddelbart i hver medlemsstat.

Udfærdiget i Bruxelles, den 9. november 2010.

På Kommissionens vegne

José Manuel BARROSO

Formand

BILAG I

Administrative dokumenter til EF-typegodkendelse af køretøjer med hensyn til hjulafskærmninger

DEL 1

Oplysningskema**MODEL**

Oplysningskema nr. ... vedrørende EF-typegodkendelse af et motorkøretøj for så vidt angår hjulafskærmninger.

Nedennævnte oplysninger skal indsendes i tre eksemplarer og omfatte en indholdsfortegnelse. Eventuelle tegninger skal forelægges i relevant målestok på A 4-ark eller foldet til denne størrelse og være tilstrækkelig detaljerede. Eventuelle fotografier skal ligeledes være tilstrækkelig detaljerede.

Hvis de i dette oplysningskema omhandlede systemer, komponenter eller separate tekniske enheder omfatter elektronisk styrede funktioner, anføres relevante funktionsspecifikationer.

- 0. GENERELT
- 0.1. Fabriksmærke (firmabetegnelse):
- 0.2. Type:
- 0.2.1. Eventuel(le) handelsbetegnelse(r):
- 0.3. Typeidentifikationsmærker som markeret på køretøjet ^(b):
- 0.3.1. Mærkningens placering:
- 0.4. Køretøjets klasse ^(c):
- 0.5. Fabrikantens navn og adresse:
- 0.8. Navn(e) og adresse(r) på samlefabrik(ker):
- 0.9. Navn og adresse på fabrikantens repræsentant (i givet fald):
- 1. KØRETØJETS ALMINDELIGE SPECIFIKATIONER
- 1.1. Fotografier og/eller tegninger af et repræsentativt køretøj:
- 1.3. Antal aksler og hjul:
- 1.3.1. Antal aksler med tvillingmontering samt anbringelse:
- 1.3.2. Antal styrede aksler og deres placering:
- 1.3.3. Drivaksler (antal, placering, indbyrdes forbindelse):
- 2. MASSE OG DIMENSIONER ^(f) ^(g)
- 2.3. Sporvidde(r) og akselbredde(r)
- 2.3.1. Hver styrende aksels sporvidde ^(g4)
- 2.3.2. Sporvidde for alle andre aksler ^(g4)
- 2.3.3. Bredde af den bredeste bagaksel:
- 2.3.4. Bredde af den forreste aksel (målt ved dækkets yderste del, dog bortset fra dækkets udbuling tæt ved vejoverfladen):
- 2.4. Køretøjets hoveddimensioner (udvendige mål)
- 2.4.1. For chassis uden karrosseri

- 2.4.1.2. Bredde ^(g7):
- 2.4.1.3. Højde (i køreklar stand) ^(g8) (ved ophæng med niveauregulering angives normal køreposition):
- 2.4.2. For chassis med karrosseri
- 2.4.2.2. Bredde ^(g7):
- 2.4.2.3. Højde (i køreklar stand) ^(g8) (ved ophæng med niveauregulering angives normal køreposition):
- 2.6. Masse i køreklar stand
- Masse af køretøj med karrosseri - og for trækkende køretøjer i andre klasser end M₁ - med tilkoblingsanordning, hvis en sådan er monteret af fabrikanten, i køreklar stand, eller masse af chassis eller af chassis med førerhus uden karrosseri og/eller tilkoblingsanordning, hvis karrosseri og/eller tilkoblingsanordning ikke monteres af fabrikanten (med væsker, værktøj, reservehjul, hvis monteret, og fører samt for busser ét personalemedlem, hvis der forefindes et sæde dertil i køretøjet ^(h) (største og mindste for hver variant):
6. HJULOPHÆNG
- 6.2.1. Niveauregulering: ja/nej/ekstraudstyr ^(a)
- 6.6. Dæk og hjul
- 6.6.1. Dæk- og hjulkombination(er):
- (a) for dæk anføres dimensionsbetegnelse
- (b) for hjul anføres fælgdimension(er) og indpresningsdybde(r)
- 6.6.1.1. Aksler
- 6.6.1.1.1. Aksel 1:
- 6.6.1.1.2. Aksel 2:
- osv.
- 6.6.4. Beskrivelse af anordning(er) til kørsel i sne og dæk- og hjulkombination(er), som fabrikanten anbefaler som egnet til foraksel og/eller bagaksel på køretøjstypen:
- 9.16. Hjulafskærmning
- 9.16.1. Kort beskrivelse af køretøjets hjulafskærmning:
- 9.16.2. Detaljerede tegninger af hjulafskærmningsdele og disses anbringelse på køretøjet med målangivelser svarende til figur 1 i bilag II til denne forordning og under hensyntagen til yderværdierne for dæk- og hjulkombinationer:

Forklarende bemærkninger

^(a) Det ikke gældende overstreges.

^(b) Hvis typeidentifikationsmærkningen indeholder tegn, der ikke er relevante for beskrivelsen af de typer køretøjer, komponenter eller separate tekniske enheder, der er omfattet af dette oplysningsskema, erstattes sådanne tegn i følgedokumenterne med »?« (f.eks. ABC??123??).

^(c) Angivelse i henhold til definitionerne i bilag II, del A, til direktiv 2007/46/EF.

^(d) Ved udførelse med normalt førerhus og med førerhus med sovekabine oplyses for begge udførelser dimensioner og masse.

^(e) ISO-standard nr. 612: 1978 — Road vehicles — Dimensions of motor vehicles and towed vehicles — terms and definitions.

^(g4) Term nr. 6.5.

^(g7) Term nr. 6.2.

^(g8) Term nr. 6.3.

^(h) Massen af føreren og eventuelt medfølgende personale sættes til 75 kg pr. person (fordelt med 68 kg for personen selv og syv kg for dennes bagage i henhold med ISO-standard 2416 - 1992), brændstofforbeholderen fyldes til 90 % af det af fabrikanten opgivne volumen og de øvrige væskeholdige systemer (undtagen dem med spildevand), til 100 % af det opgivne volumen.

DEL 2

EF-typegodkendelsesattest

MODEL

Format: A4 (210 × 297 mm)

EF-TYPEGODKENDELSESATTEST

Den typegodkendende myndigheds stempel

Meddelelse vedrørende:

- | | | |
|--|---|---|
| <ul style="list-style-type: none"> — EF-typegodkendelse ⁽¹⁾ — udvidelse af EF-typegodkendelse ⁽¹⁾ — afslag på EF-typegodkendelse ⁽¹⁾ — inddragelse af EF-typegodkendelse ⁽¹⁾ | } | af en køretøjstype med hensyn til hjulafskærmninger |
|--|---|---|

i henhold til forordning (EU) nr. 1009/2010, senest ændret ved forordning (EU) nr. .../... ⁽¹⁾

EF-typegodkendelsesnummer:

Årsag til udvidelse:

AFSNIT I

- 0.1. Fabriksmærke (firmabetegnelse):
- 0.2. Type:
- 0.2.1. Eventuel(le) handelsbetegnelse(r):
- 0.3. Typeidentifikationsmærker som markeret på køretøjet ⁽²⁾:
- 0.3.1. Mærkningens placering:
- 0.4. Køretøjets klasse ⁽³⁾:
- 0.5. Fabrikantens navn og adresse:
- 0.8. Navn(e) og adresse(r) på samlefabrik(ker):
- 0.9. Navn og adresse på fabrikantens repræsentant (i givet fald):

AFSNIT II

1. Supplerende oplysninger: se addendum
2. Teknisk tjeneste, som er ansvarlig for udførelse af prøvningerne:
3. Prøvningsrapportens dato:
4. Prøvningsrapportens nummer:
5. Bemærkninger (eventuelt): se addendum
6. Sted:
7. Dato:
8. Underskrift:

Bilag: Informationspakke

Prøvningsrapport

⁽¹⁾) Det ikke gældende overstreges.⁽²⁾) Hvis typeidentifikationsmærkingen indeholder tegn, der ikke er relevante for beskrivelsen af de typer køretøjer, komponenter eller separate tekniske enheder, der er omfattet af dette oplysningsskema, erstattes sådanne tegn i følgedokumenterne med »?« (f.eks. ABC??123??).⁽³⁾) Som defineret i direktiv 2007/46/EF, bilag II, del A.

*Addendum***til EF-typegodkendelsesattest nr. ...**

1. Supplerende oplysninger:
 - 1.1. Kort beskrivelse af køretøjstypen med hensyn til konstruktion, dimensioner, linjer og materialesammensætning:
.....
 - 1.2. Beskrivelse af hjulafskærmningerne:
 - 1.3. Dæk- og hjulkombination(er) (herunder dækdimensioner, fælgdimensioner og indpresningsdybder:
 - 1.4. Beskrivelse af de(n) anordning(er) til kørsel i sne, som kan anvendes:
 - 1.5. Dæk- og hjulkombination(er) (herunder dækdimensioner, fælgdimensioner og indpresningsdybder) til brug sammen med anordning(er) til kørsel i sne:
2. Permanent(e) drivaksel(er): aksel 1/aksel 2/... ⁽¹⁾
3. Ophæng med niveauregulering: ja/nej ⁽¹⁾
4. Aftagelige hjulafskærmninger/ikke-aftagelige hjulafskærmninger ⁽¹⁾, som en enhed/i dele ⁽¹⁾
5. Bemærkninger:

⁽¹⁾ Det ikke relevante overstreges.

BILAG II

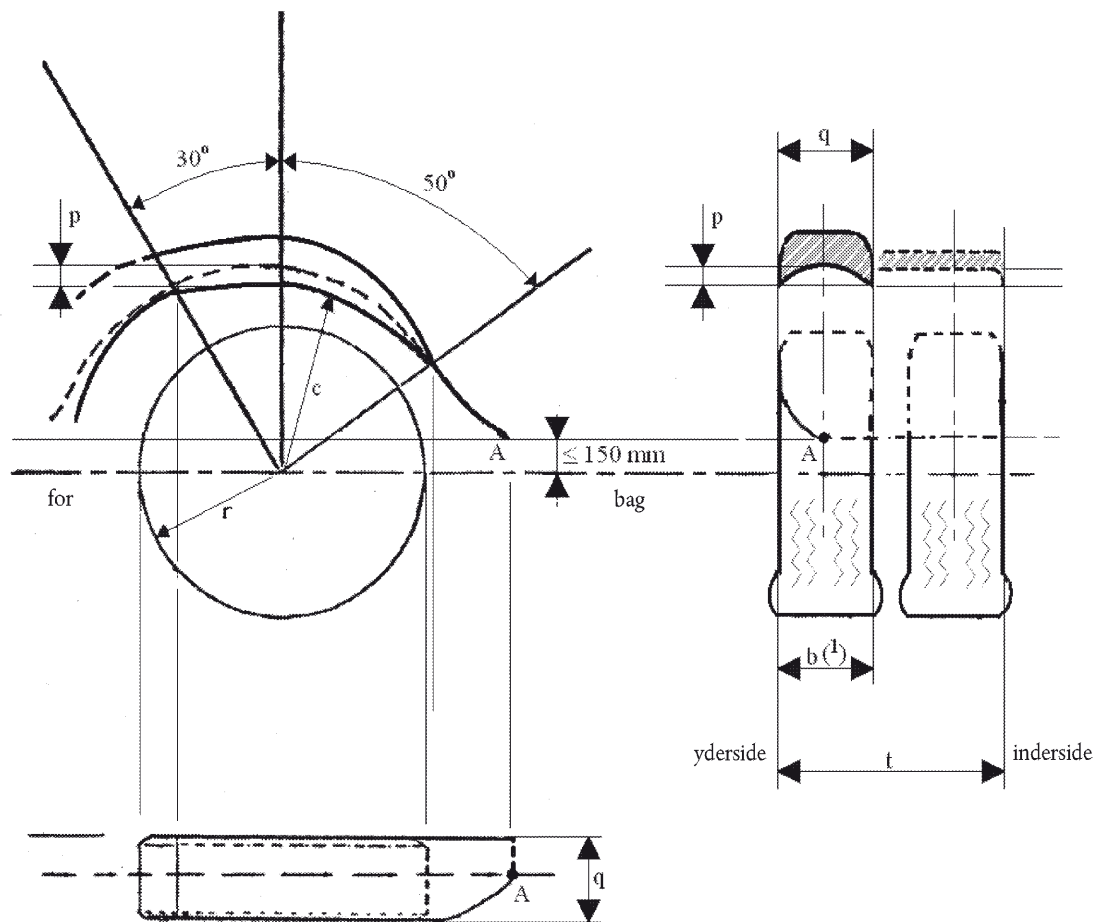
Krav til hjulafskærmninger

1. GENERELLE KRAV
 - 1.1. Motorkøretøjet skal være forsynet med en hjulafskærmning for hvert hjul.
 - 1.2. Hjulafskærmningen kan bestå af karrosseridele eller separate hjulafskærmninger og skal være konstrueret på en sådan måde, at de i videst mulige omfang beskytter andre trafikanter mod opslængede sten, jord, is, sne og vand samt mindsker farerne som følge af kontakt med roterende hjul.
 2. SÆRLIGE KRAV
 - 2.1. Hjulafskærmningerne skal opfylde følgende krav med køretøjets masse justeret til den masse, der er angivet af fabrikanten for køretøjet i køreklar stand med en ekstra passager i første sæderække og de styrende hjul i stilling til ligeudkørsel.
 - 2.1.1. I den del, der udgøres af de radiale planer ved en vinkel på 300 fremad og 500 bagud fra hjulenes centrum (se fig. 1), skal hjulafskærmningens samlede bredde (q) mindst være tilstrækkelig til at dække den samlede dæksbredde (b) under hensyntagen til dækkets omgrænsningslinje samt yderværdierne for dæk- og hjulkombinationer som specificeret af fabrikanten. Hvis der er tale om tvillingehjul skal der tages hensyn til dækkenes omgrænsningslinjer og den samlede bredde (t) over de to dæk.
 - 2.1.1.1. Ved bestemmelse af de bredder, der henvises til i punkt 2.1.1, tages påskrifter, prydmønstre, bånd eller riller til beskyttelse af dæksiden ikke i betragtning.
 - 2.1.2. Hjulafskærmningens bagkant må ikke ende højere oppe end ved et horisontalt plan 150 mm over hjulenes rotationsakse, og desuden:
 - 2.1.2.1. hvis der er tale om enkelthjul, skal skæringspunktet for hjulafskærmningens bagkant med det horisontale plan som defineret i punkt 2.1.2 (se fig. 1, punkt A) ligge på ydersiden af dækkets midterplan i længderetningen
 - 2.1.2.2. hvis der er tale om tvillingehjul, skal skæringspunktet for hjulafskærmningens bagkant med det horisontale plan som defineret i punkt 2.1.2 (se fig. 1, punkt A) ligge på ydersiden af yderste dæks midterplan i længderetningen
 - 2.1.3. Hver hjulafskærmnings udformning og placering skal være således, at den er så tæt ved dækket som muligt. Særligt inden for det område, der afgrænses af de i punkt 2.1.1 omhandlede radiale planer, skal den opfylde følgende forskrifter:
 - 2.1.3.1. Dybden (p) af fordybningen, der befinder sig i dækaksens lodrette plan, målt fra den yderste og den inderste kant af hjulafskærmningen ved det lodrette længdeplan, der går gennem dækket inden i hjulafskærmningen, skal være mindst 30 mm. Denne dybde kan gradvis reduceres til 0 i retning mod de radiale planer, der er omhandlet i punkt 2.1.1.
 - 2.1.3.2. Afstanden (c) mellem hjulafskærmningens underkant og aksens gennem hjulenes omdrejningspunkt må ikke overstige 2 gange r, hvor radius (r) er dækkets statiske radius.
 - 2.1.4. Hvis der er tale om køretøjer med ophæng med niveauregulering, skal ovennævnte krav være opfyldt, når køretøjet er i normal køreposition som specificeret af fabrikanten.
 - 2.2. Hjulafskærmningerne kan bestå af flere dele, forudsat der efter monteringen ingen åbninger er mellem de enkelte dele eller inden for disse.
 - 2.3. Hjulafskærmningerne skal være solidt fastgjorte. De kan dog være aftagelige, enten som en enhed eller i dele.
 3. ANORDNINGER TIL KØRSEL I SNE
 - 3.1. Hvis der er tale om køretøjer, hvor kun to hjul er drevne hjul, skal fabrikanten attestere, at køretøjet er konstrueret således, at mindst en type anordning til kørsel i sne kan anvendes på mindst en af de dæk- og hjulkombinationer, der er godkendt til køretøjets drevne aksel. Den anordning til kørsel i sne og de(n) dæk- og hjulkombination(er), der er egnet til køretøjstypen, skal nærmere angives af fabrikanten i punkt 6.6.4 i oplysningskemaet.

- 3.2. Hvis der er tale om køretøjer, hvor alle hjul er drevne hjul, herunder køretøjer, hvor drivaksler kan udkobles manuelt eller automatisk, skal fabrikanten attestere, at køretøjet er konstrueret således, at mindst en type anordning til kørsel i sne kan anvendes på mindst en af de dæk- og hjulkombinationer, der er godkendt til køretøjets drevne aksel. Den anordning til kørsel i sne og de(n) dæk- og hjulkombination(er), der er egnet til køretøjstypen, skal nærmere angives af fabrikanten i punkt 6.6.4 i oplysningsskemaet.
- 3.3. Køretøjets fabrikant skal inkludere relevante anvisninger vedrørende korrekt brug af de specificerede anordninger til kørsel i sne i køretøjets instruktionsbog, og disse skal gives på det nationale sprog, eller mindst et af de nationale sprog, i det land, hvor køretøjet udbydes til salg.

Figur 1

Tegning af hjulafskærmning



Forklarende bemærkning

- (¹) Dæksbredden (b) bestemmes ved dækkets overkant (dæksbredden mellem de radiale planer omhandlet i punkt 2.1.1).