

DIREKTIVER

EUROPA-PARLAMENTETS OG RÅDETS DIREKTIV 2009/139/EF

af 25. november 2009

om foreskrevne påskrifter og skilte på to- og trehjulede motordrevne køretøjer

(kodificeret udgave)

(EØS-relevant tekst)

EUROPA-PARLAMENTET OG RÅDET FOR DEN EUROPÆISKE UNION
HAR —

under henvisning til traktaten om oprettelse af Det Europæiske
Fællesskab, særlig artikel 95,

under henvisning til forslag fra Kommissionen,

under henvisning til udtalelse fra Det Europæiske Økonomiske
og Sociale Udvalg ⁽¹⁾,

efter proceduren i traktatens artikel 251 ⁽²⁾, og

ud fra følgende betragtninger:

(1) Rådets direktiv 93/34/EØF af 14. juni 1993 om foreskrevne påskrifter og skilte på to- og trehjulede motordrevne køretøjer ⁽³⁾ er blevet ændret væsentligt ved flere lejligheder ⁽⁴⁾. Direktivet bør af klarheds- og rationaliseringshensyn kodificeres.

(2) Direktiv 93/34/EØF er et af særdirektiverne i EF-typegodkendelsesordningen fastsat i Rådets direktiv 92/61/EØF af 30. juni 1992 om standardtypegodkendelse af to- og trehjulede motordrevne køretøjer, der er erstattet af Europa-Parlamentets og Rådets direktiv 2002/24/EF af 18. marts 2002 om standardtypegodkendelse af to- og

trehjulede motordrevne køretøjer ⁽⁵⁾, og det fastsætter de tekniske forskrifter for konstruktion og fremstilling af to- og trehjulede motordrevne køretøjer med hensyn til foreskrevne påskrifter og skilte. Disse tekniske forskrifter vedrører tilnærmelse af medlemsstaternes lovgivning, så der for alle typer motorkøretøjer kan anvendes den procedure for EF-typegodkendelse, som er omhandlet i direktiv 2002/24/EF. Bestemmelserne i direktiv 2002/24/EF, som vedrører systemer, komponenter og separate tekniske enheder til køretøjer, finder derfor også anvendelse på nærværende direktiv.

(3) Dette direktiv bør ikke være til hinder for, at visse medlemsstater, for så vidt angår foreskrevne påskrifter og skilte på to- og trehjulede motordrevne køretøjer, på et ikke-diskriminerende grundlag kan bibeholde præceptive særbestemmelser med henblik på anvendelse af færdselsreglerne, forudsat at disse særkrav vedrører brugen af de pågældende køretøjer og ikke indebærer sådanne ændringer i deres konstruktion, at det vil forhindre EF-typegodkendelse af denne type køretøjer.

(4) Nærværende direktiv bør ikke berøre medlemsstaternes forpligtelser med hensyn til de i bilag II, del B, angivne frister for gennemførelse i national ret og anvendelse af direktiverne —

UDSTEDT FØLGENDE DIREKTIV:

Artikel 1

Dette direktiv gælder for foreskrevne påskrifter og skilte på alle typer køretøjer som er omhandlet i artikel 1 i direktiv 2002/24/EF.

Artikel 2

Proceduren for meddelelse af EF-typegodkendelse for så vidt angår foreskrevne påskrifter og skilte på et to- og trehjulet motordrevet køretøj samt betingelserne for fri bevægelighed for nævnte køretøjer er de i henholdsvis kapitel II og III i direktiv 2002/24/EF fastsatte.

⁽¹⁾ EUT C 77 af 31.3.2009, s. 41.

⁽²⁾ Europa-Parlamentets udtalelse af 18.11.2008 (endnu ikke offentliggjort i EUT) og Rådets afgørelse af 10.11.2009.

⁽³⁾ EFT L 188 af 29.7.1993, s. 38.

⁽⁴⁾ Se bilag II, del A.

⁽⁵⁾ EFT L 124 af 9.5.2002, s. 1.

Artikel 3

De ændringer, som er nødvendige for at tilpasse forskrifterne i bilag I til den tekniske udvikling, vedtages efter proceduren i artikel 18, stk. 2, i direktiv 2002/24/EF.

Artikel 4

1. For så vidt angår to- og trehjulede motorkøretøjer, som opfylder forskrifterne i dette direktiv, kan medlemsstaterne ikke af grunde, der vedrører foreskrevne påskrifter og skilte, nægte at udstede EF-typegodkendelse eller forbyde registrering, salg eller ibrugtagning af sådanne køretøjer.

2. Medlemsstaterne skal af grunde, der vedrører foreskrevne påskrifter og skilte, nægte at udstede EF-typegodkendelse til en ny type to- eller trehjulet motordrevet, som ikke opfylder forskrifterne i dette direktiv.

3. Medlemsstaterne meddeler Kommissionen teksten til de vigtigste nationale bestemmelser, som de udsteder på det område, der er omfattet af dette direktiv.

Artikel 5

Direktiv 93/34/EØF, som ændret ved de direktiver, der er nævnt i bilag II, del A, ophæves, uden at dette berører medlemsstaternes forpligtelser med hensyn til de i bilag II, del B, angivne

frister for gennemførelse i national ret og anvendelse af direktiverne.

Henvisninger til det ophævede direktiv gælder som henvisninger til nærværende direktiv og læses efter sammenligningstabellen i bilag III.

Artikel 6

Dette direktiv træder i kraft på tyvendedagen efter offentliggørelsen i *Den Europæiske Unions Tidende*.

Det anvendes fra den 1. juni 2010.

Artikel 7

Dette direktiv er rettet til medlemsstaterne.

Udfærdiget i Strasbourg, den 25. november 2009.

På Europa-Parlamentets vegne

J. BUZEK

Formand

På Rådets vegne

Å. TORSTENSSON

Formand

BILAG I

FORSKRIFTER VEDRØRENDE FORESKREVNE PÅSKRIFTER OG SKILTE PÅ TO- OG TREHJULEDE MOTORDREVNE KØRETØJER

1. ALMINDELIGE FORSKRIFTER
 - 1.1. Ethvert køretøj skal være forsynet med skilt og påskrifter som beskrevet nedenfor. Skilt og påskrifter anbringes af fabrikanten eller dennes befuldmægtigede.
 2. FABRIKATIONSSKILT
 - 2.1. Et fabrikationsskilt, hvorpå der er givet et eksempel i tillæg 1, skal være solidt fastgjort på et let tilgængeligt sted, som indgår i en køretøjsdel, der normalt ikke udskiftes i køretøjets levetid; fabrikationsskiltet skal være let læseligt og omfatte følgende angivelser anbragt på en måde, så de ikke kan udlettes, og i følgende orden:
 - 2.1.1. Fabrikantens navn.
 - 2.1.2. Typogodkendelsesmærke, jf. artikel 8 i direktiv 2002/24/EF.
 - 2.1.3. Køretøjets identifikationsnummer (VIN).
 - 2.1.4. Støjniveau med holdende køretøj: ... dB(A) ... omdr./min.
 - 2.2. Typogodkendelsesmærket i punkt 2.1.2 samt støjniveauet med holdende køretøj og det tilknyttede omdrejningstal i punkt 2.1.4 behøver ikke at fremgå ved EF-typogodkendelse for så vidt angår foreskrevne påskrifter og skilte, men skal være påført samtlige køretøjer, der produceres i overensstemmelse med den godkendte type.
 - 2.3. Fabrikanten kan anbringe supplerende angivelser under eller ved siden af de foreskrevne påskrifter, uden for et klart afgrænset rektangel, der ikke indeholder andet end de i punkt 2.1.1 til 2.1.4 foreskrevne angivelser (se tillæg 1).
 3. KØRETØJETS IDENTIFIKATIONSNUMMER

Køretøjets identifikationsnummer består af en kombination af skrifttegn med en bestemt struktur, som fabrikanten tildeler hvert køretøj. Formålet med det er, at ethvert køretøj i en periode på 30 år uden yderligere oplysninger skal kunne identificeres entydigt med fabrikantens bistand. Køretøjets identifikationsnummer skal opfylde følgende forskrifter:

 - 3.1. Køretøjets identifikationsnummer skal stå på fabrikationsskiltet. Desuden skal det ved prægning eller på anden måde, således at udsletning eller forandring undgås, være anbragt på chassis eller stel på et let tilgængeligt sted på køretøjets højre halvdel.
 - 3.1.1. Køretøjets identifikationsnummer består af følgende tre dele:
 - 3.1.1.1. første del er en kode for identifikation af køretøjsfabrikanten. Den består af tre skrifttegn (bogstaver eller tal) og tildeles af den ansvarlige myndighed i den medlemsstat, hvor fabrikanten er hjemmehørende, med samtykke fra et internationalt agentur, der har bemyndigelse fra Den Internationale Standardiseringsorganisation (ISO). Det første skrifttegn angiver et geografisk område, det andet skrifttegn et land inden for dette område, og det tredje skrifttegn en bestemt fabrikant. Producerer fabrikanten færre end 500 køretøjer årligt, er det tredje skrifttegn altid »9«. Ovennævnte myndighed identificerer i sådanne tilfælde fabrikanten ved hjælp af tredje, fjerde og femte skrifttegn i nummerets tredje del
 - 3.1.1.2. anden del består af seks skrifttegn (bogstaver eller tal), hvoraf køretøjets almindelige kendetegn (type, variant og, hvis der er tale om knallerter, version) fremgår, idet hvert kendetegn kan repræsenteres ved flere tegn. Anvender fabrikanten ikke alle seks skrifttegn, udfyldes de ikke benyttede positioner med tal eller bogstaver efter fabrikantens eget valg

3.1.1.3. tredje del består af otte skrifttegn, hvoraf de sidste fire skal være tal, og som i forening med første og anden del giver entydig identifikation af det enkelte køretøj. Ikke anvendte positioner skal være udfyldt med nuller, således at der er det krævede antal skrifttegn.

3.1.2. Køretøjets identifikationsnummer skal så vidt muligt stå på en enkelt linje. Denne linjes begyndelse og slutning skal markeres med et symbol, som ikke er et arabertal og ikke en latinsk versal, og som ikke kan forveksles med sådanne skrifttegn.

I teknisk begrundede undtagelsestilfælde kan det dog stå på to linjer. I sådanne tilfælde må delingen kun ske mellem nummerets tre dele og hver linjes begyndelse og slutning skal markeres med et symbol, der ikke er et arabertal og ikke en latinsk versal, og som ikke kan forveksles med sådanne skrifttegn.

Det er desuden tilladt at anføre symbolet mellem nummerets tre dele (punkt 3.1.1).

Der må ikke forekomme mellemrum mellem skrifttegnene.

4. SKRIFTTEGN

4.1. Til alle påskrifter og skilte i punkt 2 og 3 skal der benyttes latinske bogstaver og arabertal. Latinske bogstaver til angivelserne i punkt 2.1.1, 2.1.3 og 3 skal dog være versaler.

4.2. I køretøjets identifikationsnummer:

4.2.1. er det ikke tilladt at benytte bogstaverne I, O og Q samt bindestreger, asterisker og andre særlige tegn

4.2.2. gælder mindstehøjden:

4.2.2.1. 4 mm for bogstaver og tal på chassis eller stel eller en tilsvarende del af køretøjet

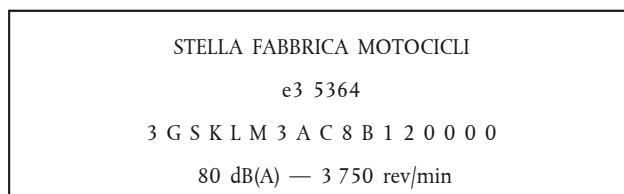
4.2.2.2. 3 mm for bogstaver og tal på fabrikationsskiltet.

Tillæg 1

Eksempel på fabrikationsskilt

Eksemplet nedenfor siger intet om de angivelser, som faktisk vil forekomme på fabrikationsskiltet og heller intet om selve skiltets, tallenes og bogstavernes størrelse; det er udelukkende vejledende.

De i punkt 2.3 omhandlede supplerende oplysninger kan placeres under eller ved siden af rektanglet med de foreskrevne angivelser.

*Forklaring:*

Ovenstående eksempel på fabrikationsskilt vedrører et køretøj, der er produceret af »Stella Fabbrica Motocicli«, og som i Italien (e3) har opnået standardtypegodkendelse med nummer 5364.

Identifikationsnummeret (3GSKLM3AC8B120000) er opbygget på følgende måde:

- første del (3GS):
 - 3: geografisk område (Europa)
 - G: land inden for dette geografiske område (Tyskland)
 - S: fabrikant (Stella Fabbrica Motocicli)
- anden del (KLM3AC):
 - KL: køretøjets type
 - M3: variant (køretøjets karrosseri)
 - AC: version (køretøjets motor)
- tredje del (8B120000):
 - 8B12: identificering af det enkelte køretøj i forening med de to øvrige dele af identifikationsnummeret
 - 0000: ikke benyttede positioner, der udfyldes med nuller, således at der bliver det krævede antal skrifttegn.

Støjniveauet med holdende køretøj er 80 dB(A) ved 3 750 omdr./min.

*Tillæg 2***Oplysningskema vedrørende foreskrevne påskrifter og skilte på en type to- eller trehjulet motordrevet køretøj**

(vedlægges ansøgningen om EF-typegodkendelse, hvis denne ikke indgives samtidig med ansøgningen om EF-standardtypegodkendelse af køretøjet)

Løbenummer (tildelt af ansøgeren):

Ansøgning om EF-typegodkendelse for så vidt angår foreskrevne påskrifter og skilte på en type to- eller trehjulet motordrevet køretøj skal ledsages af de oplysninger, der er nævnt under de følgende punkter i del I, punkt A, i bilag II til direktiv 2002/24/EF:

— 0.1

— 0.2

— 0.4 til 0.6

— 9.3.1 til 9.3.3.

—

Tillæg 3

Myndighed

EF-typegodkendelsesattest for foreskrevne påskrifter og skilte på en type to- eller trehjulet motordrevet køretøj**MODEL**

Rapport nr.: fra teknisk tjeneste dato

EF-typegodkendelse nr.: Udvidelse nr.:

1. Køretøjets mærke:

2. Køretøjets type:

3. Fabrikantens navn og adresse:

.....

4. Navn og adresse på den befuldmægtigede (evt.):

.....

5. Køretøj fremstillet til kontrol den:

6. EF-typegodkendelse meddelt/nægtet (!):

7. Sted:

8. Dato:

9. Underskrift:

(!) Det ikke gældende overstreges.

BILAG II

DEL A

Ophævet direktiv med oversigt over ændringer

(jf. artikel 5)

Rådets direktiv 93/34/EØF
(EFT L 188 af 29.7.1993, s. 38)

Kommissionens direktiv 1999/25/EF
(EFT L 104 af 21.4.1999, s. 19)

Kommissionens direktiv 2006/27/EF
(EUT L 66 af 8.3.2006, s. 7).

Kun artikel 2 og bilag II

DEL B

Liste over frister for gennemførelse i national ret og anvendelse

(jf. artikel 5)

Direktiv	Gennemførelsesfrist	Anvendelsesdato
93/34/EØF	14. december 1994	14. juni 1995
1999/25/EF	31. december 1999	1. januar 2000 (*)
2006/27/EF	31. december 2006 (**)	—

(*) Jf. artikel 2 i direktiv 1999/25/EF:

»1. Fra 1. januar 2000 kan medlemsstaterne ikke af grunde, som vedrører de foreskrevne påskrifter:

- nægte EF-typegodkendelse af en type to- eller trehjulet motordrevet køretøj
- nægte registrering, salg eller ibrugtagning af to- eller trehjulede motorkøretøjer

hvis de foreskrevne påskrifter opfylder kravene i direktiv 93/34/EØF som ændret ved nærværende direktiv.

2. Fra 1. juli 2000 nægter medlemsstaterne EF-typegodkendelse til en type to- eller trehjulet motordrevet køretøj af grunde som vedrører de foreskrevne påskrifter, hvis kravene i direktiv 93/34/EØF som ændret ved nærværende direktiv ikke er opfyldt.«

(**) Jf. artikel 5 i direktiv 2006/27/EF:

»1. Med virkning fra den 1. januar 2007 gælder det, for så vidt angår to- og trehjulede motordrevne køretøjer, som opfylder kravene i henholdsvis direktiv [...], 93/34/EØF, [...], som ændret ved nærværende direktiv, at medlemsstaterne ikke af grunde vedrørende genstanden for det pågældende direktiv kan nægte at udstede EF-typegodkendelse eller forbyde registrering, salg eller ibrugtagning af sådanne køretøjer.

2. Med virkning fra den 1. juli 2007 skal medlemsstaterne af grunde vedrørende genstanden for det pågældende direktiv nægte at udstede EF-typegodkendelse til en ny type to- eller trehjulet motordrevet køretøj, som ikke opfylder kravene i henholdsvis direktiv [...], 93/34/EØF, [...], som ændret ved nærværende direktiv.«

BILAG III

SAMMENLIGNINGSTABEL

Direktiv 93/34/EØF	Direktiv 2006/27/EF	Nærværende direktiv
Artikel 1, 2 og 3		Artikel 1, 2 og 3
Artikel 4 stk. 1		—
—	Artikel 5, stk. 1	Artikel 4 stk. 1
—	Artikel 5, stk. 2	Artikel 4, stk. 2
Artikel 4 stk. 2		Artikel 4, stk. 3
—		Artikel 5
—		Artikel 6
Artikel 5		Artikel 7
Bilag		Bilag I
—		Bilag II
—		Bilag III