

## I

(Retsakter, hvis offentliggørelse er obligatorisk)

**RÅDETS FORORDNING (EF) Nr. 600/2004****af 22. marts 2004****om tekniske foranstaltninger gældende for fiskeri i det område, der er omfattet af konventionen om bevarelse af de marine levende ressourcer i Antarktis**

RÅDET FOR DEN EUROPÆISKE UNION HAR —

under henvisning til traktaten om oprettelse af Det Europæiske Fællesskab, særlig artikel 37,

under henvisning til forslag fra Kommissionen,

under henvisning til udtalelse fra Europa-Parlamentet <sup>(1)</sup>, og

ud fra følgende betragtninger:

- (1) Konventionen om bevarelse af de marine levende ressourcer i Antarktis (i det følgende benævnt »konventionen«) blev godkendt ved afgørelse 81/691/EØF <sup>(2)</sup> og trådte for Fællesskabets vedkommende i kraft den 21. maj 1982.
- (2) Konventionen danner rammen om et regionalt samarbejde om bevarelse og forvaltning af de marine levende ressourcer i Antarktis i kraft af, at der er oprettet en kommission for bevarelse af de marine levende ressourcer i Antarktis (i det følgende benævnt »CCAMLR«), og CCAMLR vedtager bevarelsesforanstaltninger, som bliver bindende for de kontraherende parter.
- (3) CCAMLR har vedtaget nogle foranstaltninger til bevarelse og forvaltning af fiskeressourcerne, der bl.a. omfatter tekniske regler for udøvelse af visse former for fiskeri i det område, som er omfattet af konventionen. Foranstaltningerne omfatter bl.a. forskrifter for anvendelse af bestemte fiskeredskaber, forbud mod materialer, der betragtes som miljøskadelige, mindskelse af fiskeriets skadelige virkninger på arter som havfugle og havpattedyr og forskrifter for videnskabelig observation om bord på fiskerfartøjer med henblik på indsamling af oplysninger. Foranstaltningerne er bindende for Fællesskabet, og de bør derfor gennemføres.
- (4) Nogle af CCAMLR's tekniske foranstaltninger er blevet optaget i EF-retten via Rådets forordning (EØF) nr. 3943/90 af 19. december 1990 om gennemførelsesbe-

stemmelser til den observations- og inspektionsordning, der er fastlagt i henhold til artikel XXIV i konventionen om bevarelse af de marine levende ressourcer i Antarktis <sup>(3)</sup> og via Rådets forordning (EF) nr. 66/98 af 18. december 1997 om visse bevarelses- og kontrolforanstaltninger gældende for fiskeriaktiviteter i Antarktis <sup>(4)</sup>.

- (5) På grund af CCAMLR's vedtagelse af nye bevarelsesforanstaltninger og ajourføring af allerede gældende foranstaltninger siden vedtagelsen af ovennævnte forordninger bør disse ændres.
- (6) For at EF-reglerne kan blive klarere, bør fiskerikontrolforanstaltningerne og de tekniske foranstaltninger optages i EF-retten hver for sig. Derfor bør forordning (EØF) nr. 3943/90 og (EF) nr. 66/98 ophæves ved Rådets forordning (EF) nr. 601/2004 af 22. marts 2004 om kontrolforanstaltninger gældende for fiskeri i det område, der er omfattet af konventionen om bevarelse af de marine levende ressourcer i Antarktis <sup>(5)</sup>, og EF-reglerne bør kompletteres med nærværende forordning. Dette er dog ikke til hinder for, at der optages visse særlige tekniske foranstaltninger for forsøgsfiskeri i de forordninger, som Fællesskabet hvert år vedtager om de fangstmuligheder, der tildeles EF-fartøjer, og dertil knyttede betingelser (årlige forordninger om TAC'er og kvoter).
- (7) De nødvendige foranstaltninger til gennemførelse af denne forordning og for tilpasning af bilagene til de tilbagevendende ændringer af de tekniske foranstaltninger, som CCAMLR vedtager i henhold til konventionen, bør vedtages i overensstemmelse med Rådets afgørelse 1999/468/EF af 28. juni 1999 om fastsættelse af de nærmere vilkår for udøvelsen af de gennemførelsesbeføjelser, der tillægges Kommissionen <sup>(6)</sup> —

<sup>(1)</sup> Udtalelse af 16.12.2003 (endnu ikke offentliggjort i EUT).

<sup>(2)</sup> EFT L 252 af 5.9.1981, s. 26.

<sup>(3)</sup> EFT L 379 af 31.12.1990, s. 45.

<sup>(4)</sup> EFT L 6 af 10.1.1998, s. 1. Senest ændret ved forordning (EF) nr. 2742/1999 (EFT L 341 af 31.12.1999, s. 1).

<sup>(5)</sup> Se side 16 i denne EUT.

<sup>(6)</sup> EFT L 184 af 17.7.1999, s. 23.

UDSTEDT FØLGENDE FORORDNING:

KAPITEL I

EMNE OG DEFINITIONER

Artikel 1

Emne

1. Ved denne forordning fastsættes tekniske foranstaltninger for EF-fiskerfartøjer, der fanger havdyr i det område, der er omfattet af konventionen om bevarelse af de marine levende ressourcer i Antarktis (i det følgende benævnt »konventionen«), og har dem om bord.

2. Denne forordning indskrænker ikke konventionens bestemmelser og anvendes i overensstemmelse med konventionens målsætning og principper og bestemmelserne i slutakten fra den konference, på hvilken den blev vedtaget.

Artikel 2

Definitioner

I denne forordning forstås ved:

- a) »konventionsområde«: det område, hvor konventionen finder anvendelse, jf. artikel I i konventionen
- b) »den antarktiske konvergens«: den linje, der forbinder følgende punkter (udtrykt ved længde- og breddegrader): 50°S, 0° — 50°S, 30°Ø — 45°S, 30°Ø — 45°S, 80°Ø — 55°S, 80°Ø — 55°S, 150°Ø — 60°S, 150°Ø — 60°S, 50°V — 50°S, 50°V — 50°S, 0°
- c) »EF-fiskerfartøj«: et fartøj, der sejler under en EF-medlemsstats flag og er registreret i Fællesskabet, og som fanger havdyr fra konventionsområdet og har dem om bord
- d) »finskala-rektangel«: et område på 0,5° bredde × 1° længde målt fra det statistiske underområdes eller afsnits nordvestlige hjørne. Et rektangel defineres ved breddegraden for dets nordligste grænse og længdegraden for den grænse, der er nærmest 0°
- e) »nyt fiskeri«: fiskeri efter en art efter en bestemt fangstmetode i et statistisk FAO-underområde, for hvilket Kommissionen for Bevarelse af de Marine Levende Ressourcer i Antarktis (i det følgende benævnt »CCAMLR«) aldrig har modtaget:
  - i) oplysninger om fordeling, forekomst, demografi, potentielt udbytte og bestandsidentitet baseret på omfattende forskning/undersøgelser eller forsøgsfiskeri
  - ii) data om fangster og fiskeriindsats
  - iii) data om fangster og fiskeriindsats i de to seneste fangstår
- f) »forsøgsfiskeri«: fiskeri, der ikke længere betragtes som »nyt fiskeri« som nævnt i litra e), og som klassificeres som forsøgsfiskeri, indtil CCAMLR har fået tilstrækkelige oplysninger til:
  - i) at vurdere målarternes fordeling, forekomst og demografi og derved opnå et skøn over det potentielle udbytte af fiskeriet
  - ii) at revurdere fiskeriets potentielle indvirkning på afhængige og tilknyttede arter
  - iii) at CCAMLR's videnskabelige udvalg kan udforme og afgive en udtalelse om rimelige fangstmængder og om indsatsens omfang og fiskeredskaber, hvis det er relevant.

KAPITEL II

FISKEREDSKABER

Artikel 3

Tilladte fiskeredskaber i særligt fiskeri

1. Kun fartøjer, der fisker med langliner eller tejner, må fiske efter *Dissostichus eleginoides* i det statistiske FAO-underområde 48.3.
2. Kun fartøjer, der fisker med trawl eller langliner, må fiske efter *Dissostichus eleginoides* i det statistiske FAO-afsnit 58.5.2.
3. Kun trawlfartøjer må fiske efter *Champscephalus gunnari* i det statistiske FAO-underområde 48.3. Det er forbudt at anvende bundtrawl ved direkte fiskeri efter *Champscephalus gunnari* i det underområde.
4. Kun trawlfartøjer må fiske efter *Champscephalus gunnari* i det statistiske FAO-underområde 58.5.2.
5. Med henblik på det fiskeri, der er nævnt i stk. 4, defineres det område, der er åbent for fiskeri som den del af det statistiske FAO-afsnit 58.5.2, der ligger inden for et område afgrænset af en linje:
  - a) der starter i det punkt, hvor længdegraden 72°15' Ø skærer Australia-France Maritime Delimitation Agreement Boundary, derfra mod syd langs længdegraden til dens skæringspunkt med parallellen til breddegraden 53°25' S
  - b) derfra mod øst langs parallellen til dens skæringspunkt med længdegraden 74°Ø
  - c) derfra mod nordøst langs den geodætiske linje til dens skæringspunkt med parallellen til breddegraden 52°40'S og længdegraden 76°Ø
  - d) derfra mod nord langs længdegraden til dens skæringspunkt med parallellen til breddegraden 52°S
  - e) derfra mod nordvest langs den geodætiske linje til dens skæringspunkt med parallellen til breddegraden 51°S og længdegraden 74°30'Ø og
  - f) derfra mod sydvest langs den geodætiske linje til udgangspunktet.
6. Kun fartøjer, der fisker med tejner, må fiske efter krabber i det statistiske FAO-underområde 48.3.

## Artikel 4

**Maskestørrelser**

1. Det er forbudt at anvende trawl, snurrevod eller lignende redskaber, som på noget sted har en mindre maskestørrelse end den, der er fastsat i bilag I, ved direkte fiskeri efter følgende arter eller artsgrupper:

- a) *Champocephalus gunnari*
- b) *Dissostichus elegnoides*
- c) *Gobionotothen gibberifrons*
- d) *Lepidonotothen squamifrons*
- e) *Notothenia rossii*
- f) *Notothenia kempfi*.

2. Det er forbudt at anvende anordninger, der bevirker, at maskerne trækkes sammen eller på anden måde formindskes.

## Artikel 5

**Kontrol af maskestørrelse**

For redskaber som nævnt i artikel 4 bestemmes mindstemaskestørrelsen, der er fastsat i bilag I, i henhold til reglerne i bilag II.

## Artikel 6

**Krabbefiskeri i det statistiske FAO-underområde 48.3**

1. Fiskeriet er begrænset til kønsmodne hankrabber; alle hunkrabber og undermålhankrabber skal genudsættes uskadede. Når det gælder *Paralomis spinosissima* og *Paralomis formosa*, må hankrabber med en rygskjoldsbredde på mindst henholdsvis 94 mm og 90 mm beholdes om bord.

2. Krabber, der forarbejdes på havet, skal fryses som stykker, således at krabbernes mindstestørrelse kan bestemmes ud fra stykkerne.

## Artikel 7

**Anvendelse og bortskaffelse af plastspændebånd på EF-fiskerfartøjer**

1. Det er forbudt at benytte plastspændebånd til forsegling af kasser med agn om bord på EF-fiskerfartøjer.

Der er forbud mod brug af andre spændebånd til andre formål på fiskerfartøjer, som ikke har installeret affaldsbrændere (lukkede systemer).

2. Når spændebåndene tages af pakkerne, skal de skæres over, således at de ikke danner en ubrudt løkke, og brændes ved først givne lejlighed i den installerede affaldsbrænder.

3. Plastaffald opbevares om bord på fartøjet, indtil fartøjet kommer i havn, og må under ingen omstændigheder kastes i havet.

4. Gennemførelsesbestemmelserne til denne artikel fastsættes efter proceduren i artikel 20, stk. 2.

## Artikel 8

**Havfugles utilsigtede dødelighed under langlinefiskeri**

1. Langlinefiskeriet skal foregå på en sådan måde, at krogene med agn synker, snarest muligt efter at de er sat ud. Når fartøjer benytter den spanske metode for langlinefiskeri, skal synkene frigøres, inden linen strammer til; der skal anvendes synk på mindst 8,5 kg med mellemrum på højst 40 m eller synk på mindst 6 kg med mellemrum på højst 20 m. Der må kun benyttes optøet agn.

2. Langliner må kun sættes om natten (dvs. i de mørke timer mellem perioderne med nautisk tussmørke), jf. dog stk. 7.

Udsætningen af liner skal så vidt muligt være afsluttet mindst tre timer før solopgang.

Ved langlinefiskeri om natten må fartøjet kun anvende lys i det omfang, det er absolut nødvendigt for sikkerheden.

3. Det er forbudt at udtømme affald i havet, mens langlinerne sættes, jf. dog stk. 8. Udtømming af affald i havet, mens langlinerne trækkes, skal så vidt muligt undgås. Hvis det ikke kan undgås at udtømme affald under trækning, skal det finde sted på den modsatte side af den, hvor langlinerne sættes eller trækkes. Før udtømmingen skal fiskekroge fjernes fra affald og fiskehoveder.

Fartøjerne skal indrettes således, at de råder over faciliteter til forarbejdning af affald om bord eller kapacitet til at beholde affald om bord eller mulighed for at udtømme affald på den modsatte side af den, hvor langlinerne hales ind.

4. Der bør gøres alt, hvad der er muligt, for at havfugle, der fanges levende under langlinefiskeri, overlever og slippes fri, og at der så vidt muligt fjernes kroge, uden at fuglenes liv derved bringes i fare.

5. Der skal være en line på slæb, der skal afskrække havfugle fra at sætte sig på agnen under udsætningen af langliner. Linen og anbringelsen af den er beskrevet i bilag III. Konstruktionen kan variere, hvad angår antallet og placeringen af svirvler, så længe den faktiske havoverflade, der dækkes af linen, ikke er mindre end den, der dækkes af linen, som er vist i bilag III. Den anordning, der slæbes i vandet for at udspænde linen, kan også være af varierende udformning.

6. Der kan afprøves andre variationer i udformningen af liner på fartøjer, der har to observatører om bord, hvoraf mindst den ene er udpeget i henhold til CCAMLR's ordning for international videnskabelig observation, forudsat at betingelserne i stk. 1-5 og stk. 7 er overholdt.

7. Forbuddet mod at sætte langliner om dagen som nævnt i stk. 2 gælder ikke ved fiskeri i det statistiske FAO-underområde 48.6 syd for 60°S, 88.1 og 88.2 og det statistiske FAO-afsnit 58.4.2, hvis følgende betingelser er opfyldt:

- a) at det pågældende fartøj ved udstedelsen af licensen til dette fiskeri over for myndighederne kan dokumentere:
  - i) at det er fuldt ud i stand til at følge en af de to forsøgsprotokoller for langlinesynk i bilag IV. Medlemsstaterne skal meddele CCAMLR resultaterne af den tekniske kontrol, der i den forbindelse foretages på hvert enkelt fartøj med licens
  - ii) at der er indgået aftaler for at sikre tilstedeværelsen af de videnskabelige observatører, det skal have om bord, i overensstemmelse med artikel 14, stk. 2
- b) at det pågældende fartøj kan påvise en konstant minimumsynkehastighed på 0,3 m/s under sine fiskeriaktiviteter
- c) at det pågældende fartøj ikke fanger mere end to havfugle. Ethvert fartøj, som i alt fanger tre havfugle, skal øjeblikkeligt gå tilbage til udsætning om natten.

8. Uanset stk. 3 må der ikke foretages udtømmning af affald i forbindelse med det i stk. 7 nævnte fiskeri.

9. Gennemførelsesbestemmelserne til denne artikel fastsættes efter proceduren i artikel 20, stk. 2.

#### Artikel 9

#### Havfugles og havpattedyrs utilsigtede dødelighed under trawlfiskeri

1. Under trawlfiskeri er det forbudt at benytte netsondeklabler.
2. EF-fiskerfartøjer anvender under hele fiskeriet en belysning, der i kraft af sin placering og lysstyrke begrænser udstrålingen fra fartøjet, samtidig med at sikkerheden om bord ikke bringes i fare.
3. Det er forbudt at udtømme affald i havet, mens trawlet sættes eller hales ind.
4. Gennemførelsesbestemmelserne til denne artikel fastsættes efter proceduren i artikel 20, stk. 2.

#### KAPITEL III

#### UDØVELSE AF FISKERI

#### Artikel 10

#### Ændring af fangstplads afhængigt af bifangstmængderne

1. I forbindelse med andet fiskeri end nyt fiskeri og forsøgsfiskeri sejler EF-fiskerfartøjer afhængigt af deres bifangstmængder til en anden fangstplads i henhold til punkt A i bilag V.
2. I forbindelse med nyt fiskeri og forsøgsfiskeri skal EF-fiskerfartøjer afhængigt af deres bifangstmængder ændre fangstplads i henhold til punkt B i bilag V.

#### Artikel 11

#### Særlige foranstaltninger for forsøgsfiskeri efter *Dissostichus spp.*

1. EF-fiskerfartøjer, der udøver forsøgsfiskeri efter *Dissostichus spp.* med trawl eller langline i konventionsområdet, bortset fra fartøjer, der udøver fiskeri, som er omfattet af særlige dispensationer fra CCAMLR, følger reglerne i stk. 3-6.
2. I denne artikel forstås ved »træk« en enkelt anvendelse af et trawl og ved »udsætning« anvendelse af en eller flere langliner på samme fangstplads.
3. Fiskeriet skal geografisk og batymetrisk foregå så spredt som muligt. Med henblik herpå skal fiskeriet stoppes i et finskala-rektangel, når fangsterne, der rapporteres i henhold til artikel 12 i forordning (EF) nr. 601/2004, er nået op på 100 t, hvorefter dette rektangel er lukket for fiskeri resten af fangstperioden. På intet tidspunkt må der være mere end et fartøj, der fisker i et givet finskala-rektangel.
4. Ved anvendelsen af stk. 3 gælder følgende:
  - a) i trawlfiskeri bestemmes et træks nøjagtige geografiske position ved midtpunktet mellem trækets start- og slutpunkt på den strækning, fartøjet har tilbagelagt
  - b) i langlinefiskeri bestemmes en udsætnings nøjagtige geografiske position ved den eller de udsatte langliners midtpunkt
  - c) et fartøj anses for at fiske i det finskala-rektangel, hvori trækets eller udsætningsens nøjagtige geografiske position er

d) fartøjet anses for at fiske i et finskala-rektangel fra udsætningen påbegyndes, til alle liner i finskala-rektanglet er halet ind.

5. Hver langline må bortset fra usædvanlige omstændigheder, som fartøjet ikke har kontrol over (fx is og dårligt vejr), højst have en sættetid på 48 timer målt fra udsætningens afslutning til indhalingens påbegyndelse.

6. Gennemførelsesbestemmelserne til denne artikel fastsættes efter proceduren i artikel 20, stk. 2.

#### Artikel 12

### Særlige foranstaltninger for fiskeri efter *Champscephalus gunnari* i det statistiske FAO-underområde 48.3

1. Det er forbudt at fiske efter *Champscephalus gunnari* i en radius af 12 sømil fra South Georgias kyst i gydetiden fra 1. marts til 31. maj.

2. Såfremt fangsten af *Champscephalus gunnari* i et træk overstiger 100 kg, og over 10 % af antallet af disse fisk har en samlet længde på under 240 mm, skal fiskerfartøjet sejle til en anden fangstplads mindst 5 sømil væk. Det må i en periode på mindst fem dage ikke vende tilbage til et sted inden for 5 sømil fra det sted, hvor fangsten af små *Champscephalus gunnari* oversteg 10 %. Ved sted, hvor den utilsigtede fangst af små *Champscephalus gunnari* oversteg 10 %, forstås den strækning, som fiskerfartøjet har tilbagelagt fra det punkt, hvor fiskeredskabet blev sat ud, til det punkt, hvor det blev halet ind igen.

3. Hvis et fartøj fanger 20 havfugle, skal det indstille fiskeriet og må ikke genoptage sine aktiviteter i dette fiskeri i resten af fangstperioden.

4. Fartøjer, der tager del i dette fiskeri i perioden fra 1. marts til 31. maj, skal gennemføre mindst 20 forsøgstræk som beskrevet i bilag VI.

5. Gennemførelsesbestemmelserne til denne artikel fastsættes efter proceduren i artikel 20, stk. 2.

#### KAPITEL IV

### VIDENSKABELIG OBSERVATION OM BORD PÅ FARTØJER, DER FISKE I KONVENTIONSOMRÅDET

#### Artikel 13

#### Formål og anvendelsesområde

Den ordning for videnskabelig observation, som CCAMLR har vedtaget i henhold til artikel XXIV i konventionen, gælder i henhold til dette kapitel for EF-fiskerfartøjer, som udøver fiskeri og driver forskning i konventionsområdet.

#### Artikel 14

#### Aktiviteter under videnskabelig observation

1. EF-fiskerfartøjer skal i hver fangstperiode have mindst en videnskabelig observatør og om muligt yderligere en videnskabelig observatør om bord, når de udøver fiskeri efter:

a) *Champscephalus gunnari* i det statistiske FAO-underområde 48.3 og det statistiske FAO-afsnit 58.5.2

b) krabber i det statistiske FAO-underområde 48.3

c) *Dissostichus eleginoides* i det statistiske FAO-underområde 48.3 og 48.4 og det statistiske FAO-afsnit 58.5.2

d) *Martialia hyadesi* i det statistiske FAO-underområde 48.3.

2. EF-fiskerfartøjer skal også have mindst to videnskabelige observatører om bord, hvoraf den ene skal være en videnskabelig CCAMLR-observatør udpeget i overensstemmelse med artikel 15, når de udøver forsøgsfiskeri som omhandlet i artikel 11 i denne forordning eller andet forsøgsfiskeri, der er tilladt i henhold til artikel 7 i forordning (EF) nr. 601/2004.

3. Uanset stk. 2 skal fartøjer, der deltager i forsøgsfiskeri efter *Dissostichus* spp. i det statistiske FAO-afsnit 48.3.a) og 48.3.b), have mindst en videnskabelig CCAMLR-observatør om bord og om muligt yderligere en videnskabelig observatør.

4. Gennemførelsesbestemmelserne til denne artikel fastsættes efter proceduren i artikel 20, stk. 2.

#### Artikel 15

#### Videnskabelige observatører

1. Medlemsstaterne udpeger videnskabelige observatører, der er beføjet til at udføre opgaver i forbindelse med gennemførelsen af CCAMLR's observationsordning i henhold til denne forordning.

2. De videnskabelige observatørers pligter og opgaver om bord på fartøjerne er beskrevet i bilag VII.

3. Observatørerne skal være statsborgere i den medlemsstat, som udpeger dem. De indretter deres adfærd efter de sædvaner og regler, der gælder om bord på det fartøj, hvor de gør deres observationer.

4. De videnskabelige observatører skal være fortrolige med det fiskeri og den forskning, der skal observeres, konventionens bestemmelser og de foranstaltninger, der er vedtaget i henhold til den, og skal også have gennemgået en passende uddannelse, så de er i stand til at udføre deres opgaver. De skal desuden være i stand til at kommunikere på det sprog, der tales i den flagstat, som de fartøjer, hvorpå de udfører deres opgaver, henhører under.

5. De videnskabelige observatører skal på sig have et dokument, der er udstedt af den medlemsstat, som udpeger dem, i en form, som er godkendt af CCAMLR, og som identificerer dem som videnskabelige CCAMLR-observatører.

6. De videnskabelige observatører sender via den medlemsstat, der har udpeget dem, CCAMLR en rapport om hver observationsopgave senest en måned efter observationsrejsens afslutning, eller efter at de er vendt tilbage til deres oprindelsesland, og anvender i den forbindelse de formater, som CCAMLR's videnskabelige udvalg har godkendt. Der sendes en kopi til fartøjets flagstat og Kommissionen.

7. Gennemførelsesbestemmelserne til denne artikel fastsættes efter proceduren i artikel 20, stk. 2.

#### Artikel 16

#### Aftaler om stationering af observatører om bord på fartøjer

1. Der stationeres videnskabelige observatører om bord på EF-fiskerfartøjer, der udøver fiskeri eller driver videnskabelig forskning, i henhold til bilaterale aftaler herom med et andet CCAMLR-medlem.

2. De bilaterale aftaler i stk. 1 baseres på følgende principper:

- a) De videnskabelige observatører har status af skibsofficerer. Observatørernes indkvartering og forplejning skal svare til denne status.
- b) Flagmedlemsstaten påser, at rederne samarbejder med de videnskabelige observatører om bord på fartøjer, der sejler under dens flag, så de kan udføre deres opgaver. De videnskabelige observatører skal bl.a. have fri adgang til skibsdatabaserne og fartøjets aktiviteter for at kunne udføre deres opgaver på den af CCAMLR foreskrevne måde.
- c) Flagmedlemsstaten træffer foranstaltninger til at garantere de videnskabelige observatørers sikkerhed og velfærd ved udførelsen af deres opgaver om bord på fartøjer, der sejler under dens flag, sørge for lægehjælp til dem og sikre deres frihed og værdighed.
- d) Der træffes foranstaltninger til at give de videnskabelige observatører adgang til at sende og modtage meddelelser via fartøjets kommunikationsanlæg med operatørens hjælp. Alle rimelige omkostninger i forbindelse med kommunikationen afholdes normalt af det CCAMLR-medlem, der har udpeget de videnskabelige observatører (i det følgende benævnt »det udpegede land«).
- e) Der træffes foranstaltninger til befording og indskibning af de videnskabelige observatører, så det forstyrrer fiskeriet og forskningen mindst muligt.
- f) De videnskabelige observatører giver om ønsket skibsførerne en kopi af deres rapporter.

g) De udpegede lande sikrer sig, at deres videnskabelige observatører er dækket af en forsikring, som er anerkendt af de berørte CCAMLR-medlemmer.

h) De udpegede lande er ansvarlige for befording af de videnskabelige observatører til og fra indskibningsstedet.

i) Medmindre andet er aftalt, afholdes udgifterne til de videnskabelige observatørers udrustning, beklædning og aflønning og andre godtgørelser normalt af det udpegede land, mens værtslandets fartøj er ansvarligt for indkvartering og forplejning om bord.

3. Gennemførelsesbestemmelserne til denne artikel fastsættes efter proceduren i artikel 20, stk. 2.

#### Artikel 17

#### Meddelelse af oplysninger

1. De medlemsstater, der har udpeget videnskabelige observatører, sender hurtigst muligt nærmere oplysninger om observationsprogrammerne til CCAMLR og senest ved indgåelsen af de bilaterale aftaler som nævnt i artikel 11. For hver observatør gives der følgende oplysninger:

- a) datoen for indgåelsen af aftalen
- b) navn på det fartøj, der modtager observatøren, og dets flagstat
- c) den medlemsstat, der er ansvarlig for at udpege observatøren
- d) fiskeriområde (statistisk CCAMLR-område, -underområde, -afsnit)
- e) den type data, som observatøren har indsamlet og sendt til CCAMLR's sekretariat (bifangst, måltart, biologiske data m.v.)
- f) forventede datoer for observationsprogrammets start og slutning
- g) forventet dato for observatørens tilbagevenden til oprindelseslandet.

2. Gennemførelsesbestemmelserne til denne artikel fastsættes efter proceduren i artikel 20, stk. 2.

#### KAPITEL V

#### AFSLUTTENDE BESTEMMELSER

#### Artikel 18

#### Ændring af bilagene

Bilag I til VII ændres i henhold til de bevarelsesforanstaltninger, der er blevet bindende for Fællesskabet, efter proceduren i artikel 20, stk. 3.

*Artikel 19***Gennemførelse**

De foranstaltninger, der er nødvendige for at gennemføre artikel 7, 8, 9, 11, 12, 14, 15, 16 og 17 fastsættes efter proceduren i artikel 20, stk. 2.

*Artikel 20***Udvalg**

1. Kommissionen bistås af den komité, der er nedsat ved artikel 30 i Rådets forordning (EF) nr. 2371/2002 af 20. december 2002 om bevarelse og bæredygtig udnyttelse af fiskeressourcerne som led i den fælles fiskeripolitik <sup>(1)</sup>.

2. Når der henvises til dette stykke, anvendes artikel 4 og 7 i afgørelse 1999/468/EF.

Perioden i artikel 4, stk. 3, i afgørelse 1999/468/EF fastsættes til en måned.

3. Når der henvises til dette stykke, anvendes forskriftsproceduren i artikel 5 og 7 i afgørelse 1999/468/EF.

Perioden i artikel 5, stk. 6, i afgørelse 1999/468/EF fastsættes til en måned.

4. Komitéen vedtager selv sin forretningsorden.

*Artikel 21***Ikrafttrædelse**

Denne forordning træder i kraft på syvendedagen efter offentliggørelsen i *Den Europæiske Unions Tidende*.

Denne forordning er bindende i alle enkeltheder og gælder umiddelbart i hver medlemsstat.

Udfærdiget i Bruxelles, den 22. marts 2004.

På Rådets vegne

J. WALSH

Formand

<sup>(1)</sup> EFT L 358 af 31.12.2002, s. 59.

## BILAG I

## MINDSTEMASKESTØRRELSER SOM OMHANDLET I ARTIKEL 4, STK. 1

| Art                                | Redskabstype                           | Mindstemaskestørrelse |
|------------------------------------|--|-----------------------|
| <i>Notothenia rossii</i>           | Trawl, snurrevod og lignende redskaber | 120 mm                |
| <i>Dissostichus elegnoides</i>     | Trawl, snurrevod og lignende redskaber | 120 mm                |
| <i>Goibionotothen gibberifrons</i> | Trawl, snurrevod og lignende redskaber | 80 mm                 |
| <i>Notothenia kempfi</i>           | Trawl, snurrevod og lignende redskaber | 80 mm                 |
| <i>Lepidonotothen squamifrons</i>  | Trawl, snurrevod og lignende redskaber | 80 mm                 |
| <i>Champocephalus gunnari</i>      | Trawl, snurrevod og lignende redskaber | 90 mm                 |



## BILAG II

## REGLER FOR BESTEMMELSE AF MASKESTØRRELSE SOM OMHANDLET I ARTIKEL 5

A. **Beskrivelse af maskemåleren**

1. Maskemåleren, der anvendes til bestemmelse af maskestørrelser, skal være 2 mm tyk, flad, af holdbart materiale og formfast. Den skal være udformet som en række parallelle sider, der er forbundet med skrå sider med en tilspidsning på 1:8 i hver side, eller blot som skrå sider med nævnte tilspidsning. Den skal være forsynet med et hul i spidsen.
2. På maskemålerens forside skal bredden i mm være afmærket på de parallelle sider, hvis denne udformning benyttes, og på de skrå sider. I sidstnævnte tilfælde skal bredden være afmærket for hver mm interval og breddens størrelse angivet med regelmæssige mellemrum.

B. **Maskemålerens anvendelse**

1. Fiskeredskabet holdes strakt, så maskerne strækkes diagonalt i længderetningen.
2. Spidsen af den i litra A beskrevne maskemåler indføres i masken vinkelret på netfladen.
3. Maskemåleren indføres i masken enten med hånden eller ved brug af et lod eller et dynamometer, indtil maskemåleren stoppes ved maskens modstand ud for de skrå sider.

C. **Udvælgelse af masker til måling**

1. De masker, der skal måles, skal udgøre en række på 20 fortløbende masker, som udvælges i redskabets længdeakse.
2. Der måles ikke masker mindre end 50 cm fra sammensyninger, tovværk eller bindestrikke. Denne afstand måles vinkelret på sammensyningerne, tovværket eller bindestrikken, idet redskabet holdes strakt i måleretningen. Der må ikke måles masker, der er bødet eller iturevet, eller til hvilke der er fastgjort redskabsanordninger.
3. Uanset punkt 1 behøver de masker, der skal måles, ikke at være fortløbende, hvis punkt 2 finder anvendelse.
4. Redskaber må kun måles, når de er våde, og de må ikke være frosne.

D. **Måling af de enkelte masker**

En maskes størrelse svarer til den bredde, der er afmærket på det sted, hvor maskemåleren stoppes, når den anvendes i henhold til litra B.

E. **Bestemmelse af redskabets maskestørrelse**

Redskabets maskestørrelse udtrykkes i mm som gennemsnittet af størrelsen af det samlede antal masker, der er udvalgt og målt i henhold til litra C og D. Gennemsnittet rundes op til nærmeste mm.

Det samlede antal masker, der skal måles, er anført i litra F.

F. **Fremgangsmåde ved kontrol**

1. Inspektøren måler en række på 20 masker, der er udvalgt i henhold til litra C, ved at indføre maskemåleren med hånden uden brug af lod eller dynamometer.

Redskabets maskestørrelse bestemmes derefter i henhold til litra E.

Viser udregningen af maskestørrelsen, at denne tilsyneladende ikke er i overensstemmelse med gældende regler, måles yderligere to rækker på 20 masker, der udvælges i henhold til litra C.

Der foretages derefter en ny udregning af maskestørrelsen i overensstemmelse med litra E på grundlag af de nu målte 60 masker. Denne størrelse er redskabets maskestørrelse, jf. dog punkt 2.

2. Bestrider fartøjets fører den i henhold til punkt 1 bestemte maskestørrelse, tages denne måling ikke med i betragtning ved bestemmelse af maskestørrelsen, og inspektøren måler redskabet på ny og har denne gang frit valg mellem at anvende et lod eller et dynamometer fastgjort til maskemåleren. Loddet fastgøres (med en krog) i hullet i maskemålerens spids. Dynamometret kan fastgøres enten i hullet i maskemålerens spids eller i maskemålerens bredeste del. Loddets eller dynamometrets nøjagtighed skal være godkendt af den nationale myndighed.

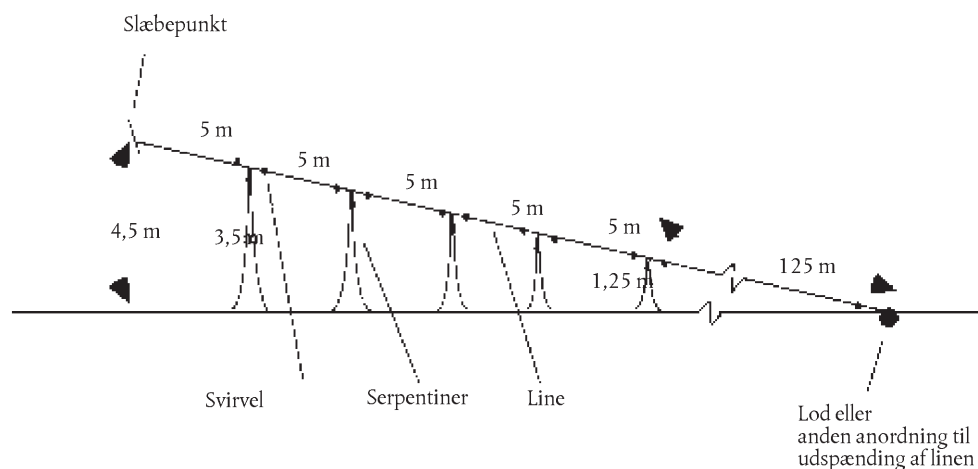
For redskaber med en maskestørrelse på 35 mm eller derunder som bestemt i henhold til punkt 1 anvendes en kraft på 19,61 newton (svarende til en masse på 2 kg), og for andre redskaber en kraft på 49,03 newton (svarende til en masse på 5 kg).

Med henblik på bestemmelse af maskestørrelsen i henhold til litra E måles der ved hjælp af lod eller dynamometer kun en række på 20 masker.

### BILAG III

#### DETALJERET BESKRIVELSE AF DEN LINE, DER ER NÆVNT I ARTIKEL 8, STK. 5, OG UDSÆTNINGEN HERAF

1. Linen ophænges i agterstavnen fra et punkt ca. 4,5 m over vandet og på en sådan måde, at linen befinder sig direkte over det punkt, hvor agnen rammer vandet.
2. Linen skal have en diameter på ca. 3 mm og være mindst 150 m lang og i enden være forsynet med en anordning til udspænding af linen, således at linen befinder sig direkte bag skibet, også i sidevind.
3. Med et mellemrum på 5 m begyndende der, hvor linen er fastgjort til skibet, fastgøres fem serpentiner, der hver består af to snore med en diameter på ca. 3 mm. Serpentinernes længde bør variere mellem ca. 3,5 m nærmest skibet og ca. 1,25 m for den femte serpentine. Når linen sættes ud, bør serpentinerne røre havoverfladen og af og til synke ned under havoverfladen med skibets bevægelser. Der anbringes svirvler i linen ved slæbepunktet, før og efter det punkt, hvor hver enkelt serpentine er fastgjort, og lige før det lod, der eventuelt er anbragt i linens ende. Hver serpentine bør også være forsynet med en svirvel der, hvor den er fastgjort til linen.



## BILAG IV

## FORSØGSPROTOKOLLER FOR LANGLINESYNK SOM OMHANDLET I ARTIKEL 8, STK. 7

## PROTOKOL A

A1. Fartøjet skal under overværelse af en videnskabelig observatør gøre følgende:

- a) udsætte mindst fem langliner med mindst fire dybdesensorer med tidsregistrering (TDR) pr. langline
- b) anbringe TDR vilkårligt på langlinerne både på den enkelte line og inden for de forskellige sæt
- c) beregne synkehastigheden for hver TDR, når fartøjet har halet dem ind:
  - i) synkehastigheden måles som den gennemsnitstid, det har taget at synke fra overfladen (0 m) til 15 m
  - ii) minimumssynkehastigheden fastsættes til 0,3 m/s
- d) hvis minimumssynkehastigheden (0,3 m/s) ikke nås ved 20 målinger, gentages forsøget, indtil der er registreret i alt 20 forsøg med en minimumssynkehastighed på 0,3 m/s
- e) det udstyr og de fiskeredskaber, der anvendes i forsøgene, skal være de samme som dem, der anvendes i konventionsområdet.

A2. For at et fartøj kan bevare sin ret til dispensation fra kravet om udsætning om natten, skal CCAMLR-observatøren under fiskeriet løbende kontrollere langlinens nedsynkning. Fartøjet skal samarbejde med CCAMLR-observatøren, der

- a) forsøger at anbringe en TDR på hver langline, der sættes i hans arbejdstid
- b) hver 7. dag anbringer alle de forhåndenværende TDR på samme langline for at bestemme, om linen synker lige hurtigt alle steder
- c) anbringer TDR vilkårligt på langlinerne både på den enkelte line og inden for de forskellige sæt
- d) beregner synkehastigheden for hver TDR, når fartøjet har halet dem ind
- e) måler synkehastigheden som den gennemsnitstid, det har taget at synke fra overfladen (0 m) til 15 m

A3. Fartøjet:

- a) sikrer sig, at minimumssynkehastigheden er på 0,3 m/s
- b) sender den ansvarlige for fiskeriet en daglig rapport
- c) sikrer sig, at dataene fra linedsynkningsforsøgene registreres i det aftalte format og forelægges for den ansvarlige for fiskeriet ved fangstårets slutning.

## PROTOKOL B

B1. Fartøjet skal under overværelse af en videnskabelig observatør gøre følgende:

- a) udsætte mindst fem langliner af den maksimumslængde, der er foreskrevet i konventionsområdet, med mindst fire testflasker (jf. punkt B5 til B9) anbragt på langlinens midterste tredjedel
- b) anbringe testflaskerne vilkårligt på langlinerne både på den enkelte line og inden for de forskellige sæt, idet flaskerne fastgøres midtvejs mellem synkene
- c) beregne synkehastigheden for hver testflaske ved at måle den hastighed, hvormed langlinen synker fra overfladen (0 m) til 10 m
- d) minimumssynkehastigheden fastsættes til 0,3 m/s
- e) hvis minimumssynkehastigheden ikke nås ved 20 målinger (fire test på fem liner), gentages forsøget, indtil der er registreret i alt 20 forsøg med en minimumssynkehastighed på 0,3 m/s
- f) det udstyr og de fiskeredskaber, der anvendes i forsøgene, skal have de samme specifikationer som dem, der anvendes i konventionsområdet.

B2. For at et fartøj kan bevare sin ret til dispensation som nævnt i artikel 7, stk. 8, skal CCAMLR-observatøren under fiskeriet regelmæssigt kontrollere langlinens nedsynkning. Fartøjet skal samarbejde med CCAMLR-observatøren, der

- a) tilstræber at gennemføre en flasketest på hver langline, der udsættes i løbet af hans arbejdstid, hvor testen udføres på linens midterste tredjedel
- b) hver 7. dag anbringer mindst fire testflasker på samme langline for at bestemme, om linen synker lige hurtigt alle steder

- c) anbringer flaskerne vilkårligt på langlinerne både på den enkelte line og inden for de forskellige sæt, idet flaskerne fastgøres midtvejs mellem synkene
- d) beregner synkehastigheden for hver flasketest
- e) beregner linens synkehastighed ved at måle den hastighed, hvormed langlinen synker fra overfladen (0 m) til 10 m.
- B3. Fartøjet skal, når det fisker i henhold til denne dispensation, gøre følgende:
- a) sikre sig, at hver langline er påsat synk, så den ved hver udsætning har en minimumsynkehastighed på 0,3 m/s
- b) hver dag rapportere til de nationale myndigheder
- c) sikre sig, at dataene fra linedsynkningsforsøgene registreres i det aftalte format og forelægges for de nationale myndigheder ved fangstårets slutning.
- B4. Der gennemføres en flasketest på nedenstående betingelser.

#### Anbringelse af flasken

- B5. 10 m forfang af 2 mm nylonmultifilament eller tilsvarende bindes solidt fast om halsen på en 750 ml plastflaske<sup>(1)</sup> (flydeevne ca. 0,7 kg) med en langlineclips fastgjort i den anden ende. Længden måles fra fastgøringsstedet (clipsenden) til flaskehalsen, og den tjekkes af observatøren hver anden eller tredje dag.
- B6. Der sættes selvlysende klæbebånd omkring flasken, så den kan ses om natten. Et vandfast ark papir med et identifikationsnummer, der er tilstrækkeligt stort til, at det kan læses på nogle meters afstand, anbringes inden i flasken.

#### Test

- B7. Flasken tømmes for vand, proppen fjernes, og forfanget vikles rundt om flasken til udsætning. Flasken, som forfanget er viklet omkring, fastgøres til langlinen<sup>(2)</sup> midtvejs mellem synkene (fastgøringsstedet).
- B8. Observatøren registrerer det antal sekunder<sup>(3)</sup>, der går fra det øjeblik, hvor fastgøringsstedet rører vandet, t1, til flasken er totalt neddykket, t2. Testresultatet beregnes på følgende måde:
- $$\text{Synkehastighed} = 10/(t2 - t1)$$
- B9. Resultatet skal være 0,3 m/s eller derover. Disse data skal registreres i det angivne felt i observatørens elektroniske logbog.

<sup>(1)</sup> Der anvendes en vandflaske af hård plast med plastskruekapsel. Kapslen tages af, for at flasken kan fyldes med vand efter at være blevet sat ud, så den kan genbruges i stedet for at blive ødelagt af vandtrykket.

<sup>(2)</sup> På automatiserede langliner fastgøres den til hovedlinen; på det spanske langlinesystem fastgøres den til forfanget.

<sup>(3)</sup> Der bruges kikkert til bedre overvågning af forsøget, især i dårligt vejr.

## BILAG V

## REGLER FOR BIFANGSTER I FISKERIER I KONVENTIONSOMRÅDET

## A. Reguleret fiskeri

1. Hvis bifangsten af en hvilken som helst art under direkte fiskeri efter *Dissostichus eleginoides* i det statistiske FAO-underområde 48.3 er på 1 t eller derover i et træk eller en udsætning, skal fiskerfartøjet sejle til en anden fangstplads mindst 5 sømil væk. Det må i en periode på mindst fem dage ikke vende tilbage til et sted inden for 5 sømil fra det sted, hvor bifangsten har oversteget 1 t.
2. Hvis bifangsten i et træk under direkte fiskeri efter *Champocephalus gunnari* i det statistiske FAO-underområde 48.3 af en af følgende arter *Chaenocephalus aceratus*, *Gobionotothen gibberifrons*, *Lepidonotothen squamifrons*, *Notothenia rossii*, eller *Pseudochaenichthys georgianus*:
  - a) overstiger 100 kg og 5 % af vægten af den samlede fangst af samtlige fiskearter eller
  - b) er på 2 t eller deroverskal fiskerfartøjet sejle til en anden fangstplads mindst 5 sømil væk. Det må i en periode på mindst fem dage ikke vende tilbage til et sted inden for 5 sømil fra det sted, hvor bifangsten af de nævnte arter har oversteget 5 %.
3. Hvis bifangsten af en af arterne *Channichthys rhinoceros*, *Lepidonotothen squamifrons* *Macrourus* spp. eller rokker under direkte fiskeri efter *Dissostichus eleginoides* eller *Champocephalus gunnari*, i det statistiske FAO-afsnit 58.5.2 i et træk er på 2 t eller derover, må fiskerfartøjet i en periode på mindst fem dage ikke fiske ved hjælp af den fangstmetode på noget sted inden for 5 sømil fra det sted, hvor bifangsten af ovennævnte arter har oversteget 2 t.

Hvis bifangsten af enhver anden bifangst, som der er fastsat begrænsninger for i henhold til EF-reglerne, under ovennævnte fiskerier i et træk er på 1 t eller derover, må fiskerfartøjet i en periode på mindst fem dage ikke fiske ved hjælp af den fangstmetode på noget sted inden for 5 sømil fra det sted, hvor bifangsten af ovennævnte arter har oversteget 1 t.
4. Hvis bifangsten af andre arter end målartern i et træk under direkte fiskeri efter *Electrona carlsbergi* i det statistiske FAO-underområde 48.3:
  - a) overstiger 100 kg og 5 % af vægten af den samlede fangst af samtlige fiskearter eller
  - b) er på 2 t eller deroverskal fiskerfartøjet sejle til en anden fangstplads mindst 5 sømil væk. Det må i en periode på mindst fem dage ikke vende tilbage til et sted inden for 5 sømil fra det sted, hvor bifangsten af andre arter end målartern har oversteget 5 %.
5. Ved sted, hvor den utilsigtede fangst har oversteget de mængder, der er nævnt i punkt 1 til 4, forstås den strækning, som fiskerfartøjet har tilbagelagt fra det punkt, hvor fiskeredskabet blev sat ud, til det punkt, hvor det blev halet ind igen.

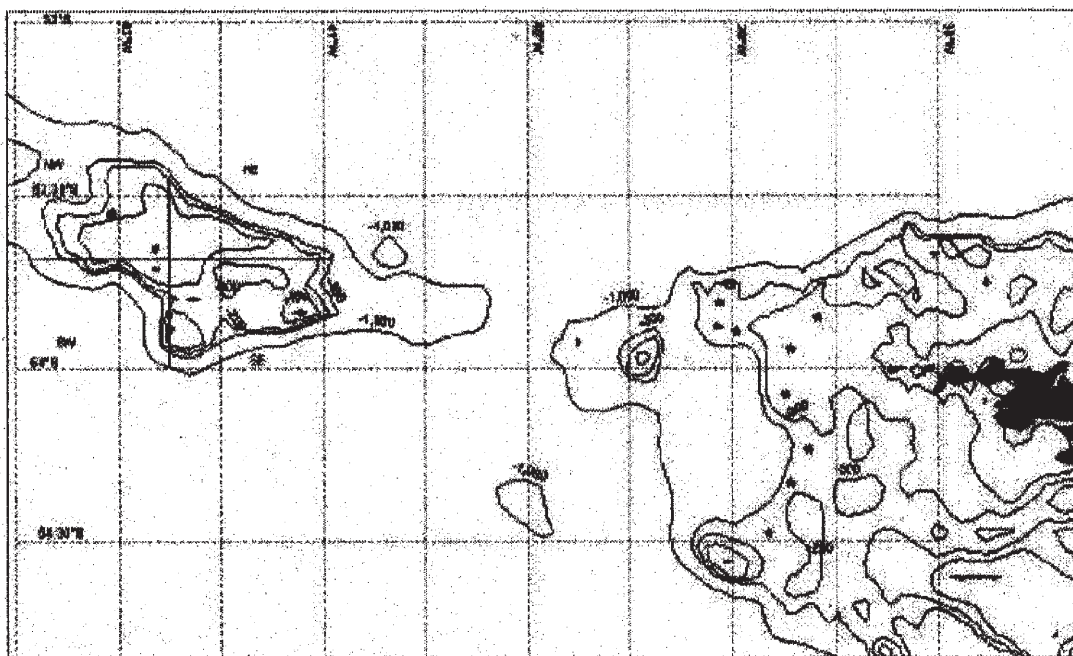
## B. Nyt fiskeri og forsøgsfiskeri

1. Hvis bifangsten af en art er på 1 t eller derover i et træk eller en udsætning, skal fiskerfartøjet sejle til en anden fangstplads mindst 5 sømil væk. Det må i en periode på mindst fem dage ikke vende tilbage til et sted inden for 5 sømil fra det sted, hvor bifangsten har oversteget 1 t. Ved sted, hvor bifangsten har oversteget 1 t, forstås den strækning, som fiskerfartøjet har tilbagelagt fra det punkt, hvor fiskeredskabet blev sat ud, til det punkt, hvor det blev halet ind igen.
  2. Ved anvendelsen af punkt 1:
    - a) er bifangst af enhver anden art end målartern
    - b) betragtes *Macrourus* spp. og rokker hver for sig som en art.
-

## BILAG VI

FORSKNINGSTRAWLFISKERI EFTER *CHAMPSOCEPHALUS GUNNARI* I DET STATISTISKE FAO-UNDER-OMRÅDE 48.3 I GYDETIDEN

1. I området Shag Rocks-Black Rocks skal der foretages 12 forsøgstræk fordelt på de fire sektorer, der er vist i figur 1: fire i NV-sektoren, fire i SØ-sektoren, to i NØ-sektoren og to i SV-sektoren. Der skal foretages yderligere otte forsøgstræk på den nordvestlige fastlandssokkel ved South Georgia i det havområde, hvor dybden er på under 300 m som vist i figur 1.
2. Forsøgstrækkene skal foretages i en afstand af mindst 5 sømil fra hinanden. Formålet med spredningen er, at der opnås en passende dækning af begge områder og tilvejebringes oplysninger om, hvordan bestanden af *Champscephalus gunnari* er sammensat med hensyn til længde, køn, kønsmodenhed og vægt.
3. Hvis der på vejen til South Georgia lokaliseres fiskekoncentrationer, bør de fiskes mellem forsøgstrækkene.
4. Forsøgstrækkene skal strække sig over mindst 30 minutter, hvor redskaberne befinder sig i fiskedybden, der i dagtimerne er nær havbunden.
5. Den ombordværende internationale videnskabelige observatør skal udtage prøver af fangsterne ved alle forsøgstræk. Prøverne bør så vidt muligt bestå af mindst 100 fisk, som udtages efter almindelige metoder for tilfældig udvælgelse. Alle fiskene i prøven skal undersøges for mindst at bestemme deres længde, køn og kønsmodenhed og så vidt muligt deres vægt. Hvis fangsten er stor, og tiden tillader det, kan der undersøges flere fisk.



Figur 1

Den geografiske fordeling af 20 træk ved forsøgsfiskeri efter *Champscephalus gunnari* ved Shag Rocks (12) og South Georgia (8) fra 1. marts til 31. maj. Trækpositionerne omkring South Georgia (stjerner) er vist som et eksempel.

## BILAG VII

**DE PLIGTER OG OPGAVER, SOM VIDENSKABELIGE OBSERVATØRER OM BORD PÅ FARTØJER, DER DRIVER VIDENSKABELIG FORSKNING ELLER UDNYTTER DE MARINE LEVENDE RESSOURCER I KONVENTIONSOMRÅDET, HAR I HENHOLD TIL ARTIKEL 15, STK. 2**

- A. Videnskabelige observatører om bord på fartøjer, der driver videnskabelig forskning eller udnytter de marine levende ressourcer, har pligt til at observere og aflægge rapport om fiskeriet i konventionsområdet under hensyntagen til konventionens mål og principper.
- B. Med henblik herpå varetager de videnskabelige observatører følgende opgaver og anvender i den forbindelse de formater, som CCAMLR's videnskabelige udvalg har godkendt:
- a) noterer sig fartøjets aktiviteter (fx den tid, der går med forskning, fiskeri, ren sejlads m.v. og oplysninger om trawlfiskeri)
  - b) udtager prøver af fangster for at bestemme biologiske kendetegn
  - c) registrerer de biologiske data for hver art, der er fanget
  - d) registrerer bifangster, størrelsen af dem og andre biologiske data
  - e) registrerer fund af fugle og havpattedyr indviklet i affald og utilsigtet døde havfugle og havpattedyr
  - f) noterer sig proceduren for, hvordan fangstvægten måles, og indsamler data vedrørende den faktor, der bruges til omregning fra levende vægt til færdigvare, hvis fangsten registreres på grundlag af det forarbejdede produkts vægt
  - g) udarbejder rapporter om deres observationer på de formularer, som det videnskabelige udvalg har godkendt, og sender dem til deres respektive myndigheder
  - h) udleverer en kopi af rapporten til fartøjets fører
  - i) hjælper, hvis de bliver bedt om det, fartøjets fører med at registrere og rapportere fangster
  - j) påtager sig andre opgaver, som er aftalt mellem parterne i den bilaterale aftale
  - k) indsamler faktuelle data om fiskerfartøjer, der er observeret i konventionsområdet, herunder data om skibstype, position og aktivitet
  - l) indsamler oplysninger om fiskeredskaber, der er gået tabt, og om fiskerfartøjers udsmidning af affald til havs.
-