

KOMMISSIONENS FORORDNING (EF) Nr. 129/2003

af 24. januar 2003

om de nærmere regler for bestemmelse af fiskeredskabers maskestørrelse og trådtykkelse

KOMMISSIONEN FOR DE EUROPÆISKE FÆLLESSKABER HAR —

UDSTEDT FØLGENDE FORORDNING:

under henvisning til traktaten om oprettelse af Det Europæiske Fællesskab,

under henvisning til Rådets forordning (EF) nr. 850/98 af 30. marts 1998 om bevarelse af fiskeressourcerne gennem tekniske foranstaltninger til beskyttelse af unge marine organismer⁽¹⁾, senest ændret ved forordning (EF) nr. 973/2001⁽²⁾, særlig artikel 48, og

ud fra følgende betragtninger

(1) Forordning (EØF) nr. 2108/84 af 23. juli 1984 om bestemmelser for måling af fiskeredskabers maskestørrelse⁽³⁾, ændret ved forordning (EF) nr. 2550/97⁽⁴⁾, har undergået omfattende ændringer, og da der skal foretages yderligere ændringer, bør den erstattes af nærværende forordning af hensyn til klarheden og overskueligheden.

(2) For at sikre, at de tekniske foranstaltninger for bevarelse af fiskeressourcerne overholdes, bør der fastsættes nærmere regler for bestemmelse af fiskeredskabers maskestørrelse og trådtykkelse.

(3) Med henblik herpå bør det fastsættes, hvilke typer målere der skal anvendes, hvordan de skal anvendes, hvordan de masker, der skal måles, udvælges, hvordan de enkelte masker skal måles, hvordan fiskeredskabets maskestørrelse skal beregnes, hvordan tråde i masker skal udvælges til vurdering af trådtykkelsen, og hvilken procedure der skal følges.

(4) Det bør fastsættes, under hvilke omstændigheder kontrollen resulterer i, at fiskeredskabers trådtykkelse overstiger den tilladte maksimumstykkel.

(5) I tilfælde af, at en fartøjsfører bestrider resultatet af en måling under en inspektion, bør der forudses en yderligere og endelig måling.

(6) De i denne forordning fastsatte foranstaltninger er i overensstemmelse med udtalelse fra Forvaltningskomitéen for Fiskeri og Akvakultur —

KAPITEL I

ALMINDELIGE BESTEMMELSER

Artikel 1

Definitioner

Ved anvendelsen af denne forordning gælder følgende definitioner:

- a) »aktive redskaber«: trawl, snurrevod og lignende slæberedskaber
- b) »passive redskaber«: hildingsgarn, nedgarn, indfiltreringsnet og toggegarn, der kan bestå af en eller flere særskilte netvægge monteret med overtælle, undertælle og liner, samt eventuel forankring, flåd og stager m.m.

KAPITEL II

AKTIVE REDSKABERS MASKESTØRRELSE

Artikel 2

Måler til bestemmelse af maskestørrelse

1. En måler til bestemmelse af maskestørrelser skal være 2 mm tyk, flad, af holdbart materiale og formfast. Den er enten udformet som en række parallelle sider, der er forbundet med skrå sider med en tilspidsning på 1:8 i hver side, eller blot som skrå sider med en tilspidsning på 1:8. Maskemåleren skal være forsynet med et hul i spidsen.

2. Maskemåleren skal være mærket »EF-maskemåler«. På maskemålerens forside skal bredden i mm være afmærket både på de parallelle sider, hvis denne udformning benyttes, og på de skrå sider. I sidstnævnte tilfælde afmærkes bredden for hver mm interval, og bredden angives med regelmæssige mellemrum. En model af maskemålerne er vist i bilag I.

Artikel 3

Maskemålerens anvendelse i diamantmasker

1. Når det gælder diamantmaskede netstykker, holdes fiskeredskabet strakt, så maskerne strækkes diagonalt i længderetningen som vist i bilag II.

2. Spidsen af den i artikel 2 nævnte maskemåler føres ind i masken vinkelret på nettet.

3. Maskemåleren føres ind i masken manuelt eller ved hjælp af et lod eller et dynamometer, indtil den stoppes ved maskens modstand ud for de skrå sider.

⁽¹⁾ EFT L 125 af 27.4.1998, s. 1.

⁽²⁾ EFT L 137 af 19.5.2001, s. 1.

⁽³⁾ EFT L 194 af 24.7.1984, s. 22.

⁽⁴⁾ EFT L 349 af 19.12.1997, s. 1.

*Artikel 4***Maskemålerens anvendelse i kvadratmasker**

1. Når det gælder kvadratmaskede netstykker, holdes fiske-redskabet strakt, så maskerne først strækkes diagonalt i den ene retning og derefter diagonalt i den anden retning som vist i bilag II.
2. For begge maskediagonaler anvendes fremgangsmåden i artikel 3, stk. 2 og 3.

*Artikel 5***Udvælgelse af masker**

1. De masker, der skal måles, udgør en række på 20 fortløbende masker, som udvælges i redskabets længdeakse.
2. Medmindre der er tale om kvadratmaskede netstykker, måles der ikke masker mindre end 50 cm fra sammensyninger, tovværk eller bindestrikke. Denne afstand måles vinkelret på sammensyningerne, tovværket eller bindestrikken, idet redskabet holdes strakt i måleretningen. Der måles heller ikke masker, som er bødet eller iturevet, eller til hvilke der er fastgjort redskabsanordninger.
3. Som undtagelse fra stk. 1 behøver de masker, der skal måles, ikke at være fortløbende, hvis anvendelsen af stk. 2 er til hinder herfor.

*Artikel 6***Måling af de enkelte masker**

1. Redskaber må kun måles, når de er våde, og de må ikke være frosne.
2. En diamantmaskes størrelse svarer til den bredde, der er afmærket på maskemåleren på det sted, hvor den stoppes, når den anvendes i henhold til artikel 3.
3. En kvadratmaskes størrelse svarer til den bredde, der er afmærket på maskemåleren på det sted, hvor den stoppes ved måling af de to diagonaler i henhold til artikel 4.

Hvis en enkelt maskes diagonaler ikke er af samme størrelse, anvendes størrelsen af den største diagonal ved beregningen af det kvadratmaskede netstykkets maskestørrelse.

*Artikel 7***Bestemmelse af maskestørrelsen**

Redskabets maskestørrelse er det aritmetiske gennemsnit i mm af målingerne af det samlede antal masker, der er udvalgt og målt i henhold til artikel 5 og 6. Gennemsnittet rundes op til nærmeste mm.

*Artikel 8***Fremgangsmåde ved måling**

1. Inspektøren måler en række på 20 masker, der er udvalgt i henhold til artikel 5, ved at føre maskemåleren ind manuelt uden brug af lod eller dynamometer.

Redskabets maskestørrelse bestemmes derefter i henhold til artikel 7.

2. Hvis beregningen af maskestørrelsen viser, at maskestørrelsen tilsyneladende ikke er i overensstemmelse med de gældende regler, måles yderligere to rækker på hver 20 masker, der udvælges i henhold til artikel 5.

Der foretages derefter en ny beregning af maskestørrelsen i henhold til artikel 7 på grundlag af alle de nu målte 60 masker. Dette er redskabets maskestørrelse, jf. dog artikel 9.

*Artikel 9***Måling i tilfælde af tvister**

1. Hvis fartøjets fører bestrider den maskestørrelse, der er bestemt i henhold til artikel 8, tages denne måling ikke i betragtning ved bestemmelse af maskestørrelsen, og redskabet ommåles.
2. Ommålingen foretages med et lod eller et dynamometer, som er fastgjort til maskemåleren.

Det er op til inspektøren, om der skal anvendes lod eller dynamometer.

Loddet fastgøres med en krog i hullet i maskemålerens spids. Dynamometret kan enten fastgøres i hullet i maskemålerens spids eller i maskemålerens bredeste del.

Loddets eller dynamometrets nøjagtighed skal attesteres af den pågældende nationale myndighed.

3. For redskaber med en maskestørrelse på 35 mm eller derunder som bestemt i henhold til artikel 8 anvendes en kraft på 19,61 newton (svarende til en masse på 2 kg) og for andre redskaber en kraft på 49,03 newton (svarende til en masse på 5 kg).
4. Med henblik på bestemmelse af maskestørrelsen i henhold til artikel 7 måles der kun en række på 20 masker, når der benyttes lod eller dynamometer.
5. Resultatet af denne måling er endeligt.

KAPITEL III

PASSIVE REDSKABERS MASKESTØRRELSE*Artikel 10***Måler til bestemmelse af maskestørrelser**

1. Maskemåleren skal være af holdbart materiale og være formfast. En model af maskemåleren er vist i bilag III.
2. Fuldt udstrakt skal maskemåleren kunne måle maskestørrelser op til 300 mm. Skalaen skal være inddelt med intervaller på 1 mm og 5 mm og 10 mm.
3. Maskemålere, som er i overensstemmelse med stk. 1 og 2, skal være mærket »EF-maskemåler«.

4. Kæberne på den maskemåler, der anvendes til måling af maskeåbningen, skal være mindst 1 mm, men højst 3 mm tykke og have afrundede kanter.

5. Maskemåleren må kun udstrækkes manuelt ved måling af en strakt maske.

Artikel 11

Udvælgelse af masker

1. Inspektøren skal udvælge 20 masker fra redskabet. Når det gælder indfiltreringsnet, udvælges maskerne i den del af redskabet, der har de mindste masker.

2. Målingen må under ingen omstændigheder omfatte følgende masker:

- a) masker foroven eller forneden i en søm fastgjort til en sidesøm eller en forstærkersøm eller andre anordninger
- b) masker inden for to masker fra sammensyninger og liner
- c) iturevne eller bødede masker.

Artikel 12

Måling af de enkelte masker

1. Redskaber må ikke være frosne, når de måles.
2. Inspektøren skal måle åbningen af hver maske ved at føre maskemåleren ind i masken i den retning, som er længst, og masken skal strækkes manuelt, indtil maskens sider er lige og strakte.

Artikel 13

Bestemmelse af maskestørrelsen

Maskestørrelsen er det aritmetiske gennemsnit i mm, rundet op til nærmeste mm, af summen af resultaterne af målingen af hver af de masker, der er udvalgt og målt.

Artikel 14

Fremgangsmåde ved måling

Inspektøren skal måle en række på 20 masker, som er udvalgt i henhold til artikel 11. Redskabets maskestørrelse bestemmes derpå i henhold til artikel 13.

Artikel 15

Måling i tilfælde af tvister

Hvis fartøjets fører bestrider resultatet af målingen, udvælger og måler inspektøren atter 20 masker i en anden del af redskabet i henhold til artikel 11 til 14. Maskestørrelsen beregnes derefter på ny i henhold til artikel 13 under hensyntagen til alle 40 målte masker. Resultatet af denne måling er endeligt.

KAPITEL IV

TRÅDTYKKELSE

Artikel 16

Måler til bestemmelse af trådtykkelse

1. En måler til bestemmelse af trådtykkelse skal være fremstillet af holdbart, ikke-korroderende materiale. Måleren er vist i bilag IV.

2. Diameteren i mm af det cirkelformede hul skal, når kæberne er lukket, kunne aflæses på en af kæberne ved siden af hullet. Kæberne er lukket, når overfladerne på de to indvendige sider af kæberne berører hinanden og flugter.

3. Målere, der er i overensstemmelse med stk. 1 og 2, skal være mærket »EF-trådmåler«.

Artikel 17

Udvælgelse af tråde til vurdering

1. Inspektøren skal udvælge masker fra dele af redskabet, for hvilke der gælder en maksimalt tilladt trådtykkelse.

2. Tråde i en maske, som er iturevet eller bødet, må ikke udvælges.

3. Hvis det konstateres, at nogen af de udvalgte masker er bødet eller iturevet, kan inspektøren udvælge masker et andet sted i redskabet.

Artikel 18

Vurdering af tråde

1. Tråde, der skal vurderes, må ikke være frosne.

2. Tråde i diamantmaskede netstykker, jf. bilag II, vurderes som følger:

a) når det gælder netstykker med enkeltgarn, skal tråden vurderes på modsatte sider af 10 udvalgte masker

b) når det gælder netstykker med dobbeltgarn, skal hver tråd vurderes på modsatte sider af 5 udvalgte masker.

3. Tråde i kvadratmaskede netstykker, jf. bilag II, vurderes som følger:

a) når det gælder netstykker med enkeltgarn, skal kun tråden på den ene side af 20 udvalgte masker vurderes, idet samme side udvælges på hver maske

b) når det gælder netstykker med dobbeltgarn, skal kun tråden på den ene side af 10 udvalgte masker vurderes, idet samme side udvælges på hver maske.

*Artikel 19***Fremgangsmåde ved bestemmelse af trådtykkelsen**

1. Inspektøren anvender en måler med et cirkelformet hul med en diameter svarende til den maksimalt tilladte trådtykkelse. Når trådens tykkelse forhindrer målerens kæber i at lukke eller tråden ikke let passerer gennem hullet, når kæberne er lukket, noterer inspektøren vurderingen af en tråds tykkelse som en negativ vurdering (-).
2. Hvis der forekommer mere end 5 negative vurderinger (-) af de 20 vurderede tråde, skal inspektøren udvælge og vurdere yderligere 20 tråde i henhold til artikel 17 og 18.
3. Hvis der forekommer mere end 10 negative vurderinger (-) af de i alt 40 vurderede tråde, overstiger den bestemte trådtykkelse den maksimalt tilladte trådtykkelse for den pågældende del af redskabet.

*Artikel 20***Bestemmelse af trådtykkelsen i tilfælde af tvister**

Hvis fartøjets fører bestrider resultatet af vurderingen i henhold til artikel 19, tages der ikke hensyn til denne vurdering ved bestemmelsen af trådtykkelsen.

Med henblik på bestemmelse af trådtykkelsen udvælger og måler inspektøren på ny 20 forskellige tråde i den samme del af redskabet, og hvis der forekommer mere end 5 negative

vurderinger (-) af de i alt 20 vurderede tråde, overstiger den bestemte trådtykkelse den maksimalt tilladte trådtykkelse for den pågældende del af redskabet. Resultatet af denne bestemmelse er endeligt.

KAPITEL V

AFSLUTTENDE BESTEMMELSER*Artikel 21***Ophævelse**

Forordning (EØF) nr. 2108/84 ophæves.

Henvisninger til den ophævede forordning betragtes som henvisninger til nærværende forordning og læses i henhold til sammenligningstabellen i bilag V.

*Artikel 22***Ikrafttrædelse**

Denne forordning træder i kraft på tyvendedagen efter offentliggørelsen i *De Europæiske Fællesskabers Tidende*.

Artikel 17 til 20 gælder fra den 1. juli 2003.

Denne forordning er bindende i alle enkeltheder og gælder umiddelbart i hver medlemsstat.

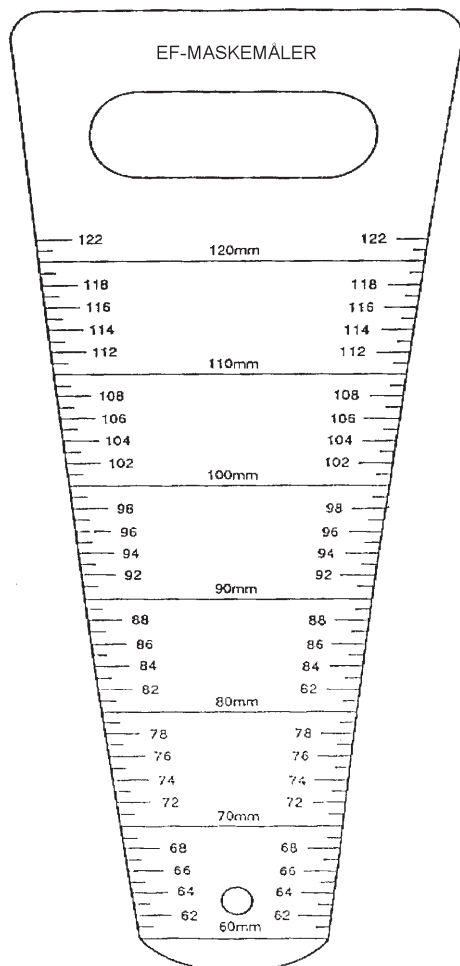
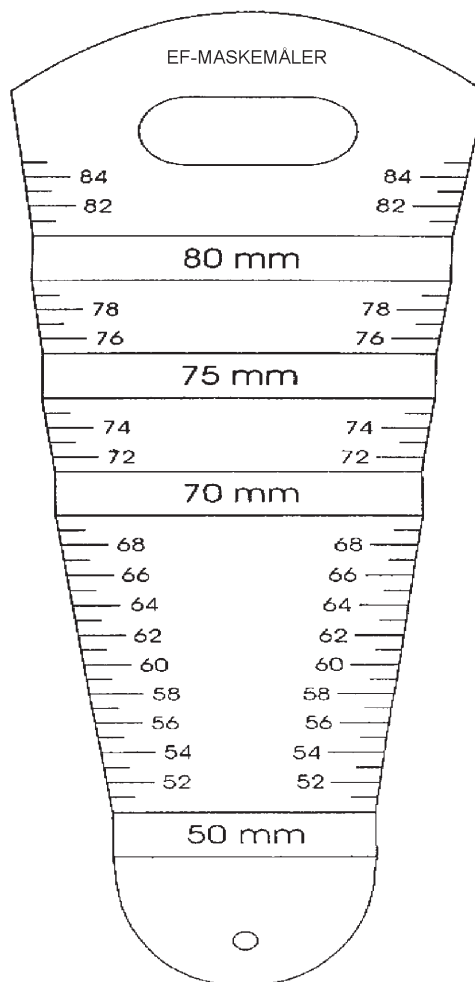
Udfærdiget i Bruxelles, den 24. januar 2003.

På Kommissionens vegne

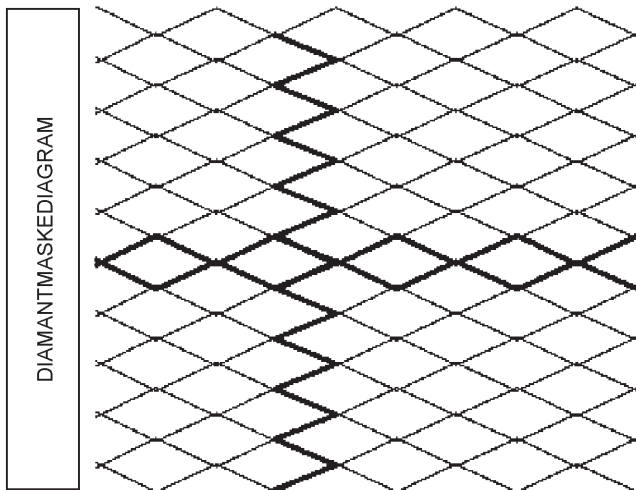
Franz FISCHLER

Medlem af Kommissionen

BILAG I

EF-MASKEMÅLER
MED SKRÅ SIDEREF-MASKEMÅLER
MED PARALLELE SIDER

BILAG II



DIAMANTMASKEDIAGRAM

Trådens forløb i knyttet net

Nettets længderetning

Række af fortløbende masker

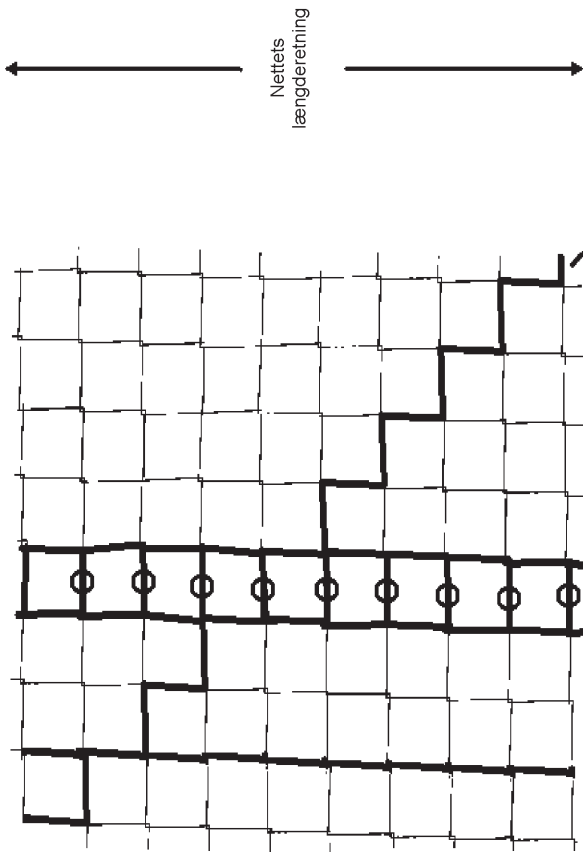


Modsatte sider af en maske



Tilstødende sider af en maske

KVADRATMASKEDIAGRAM



Nettets længderetning

Trådens forløb i knudeløst net

Trådens mulige forløb i knyttet net

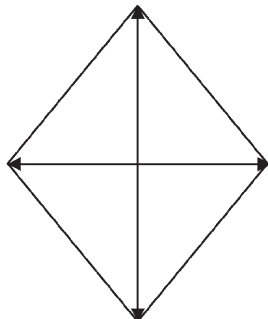
Cirklen angiver den samme side af maskerne



BILAG III

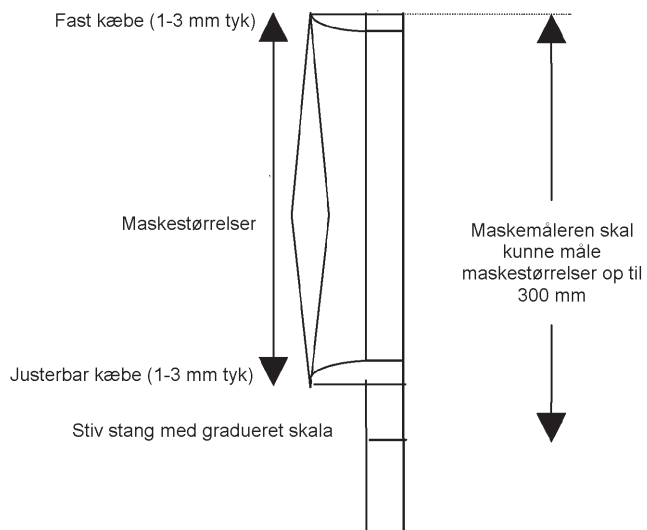
Knyttede og knudeløse masker

ÅBEN MASKE



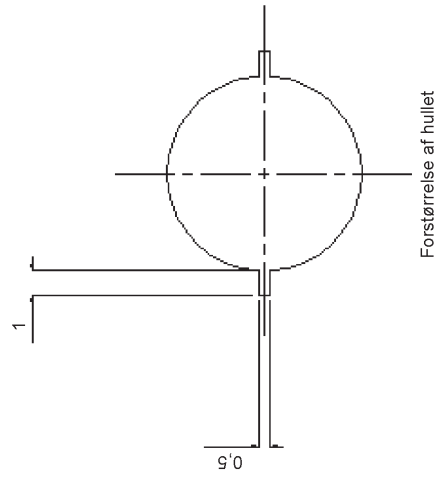
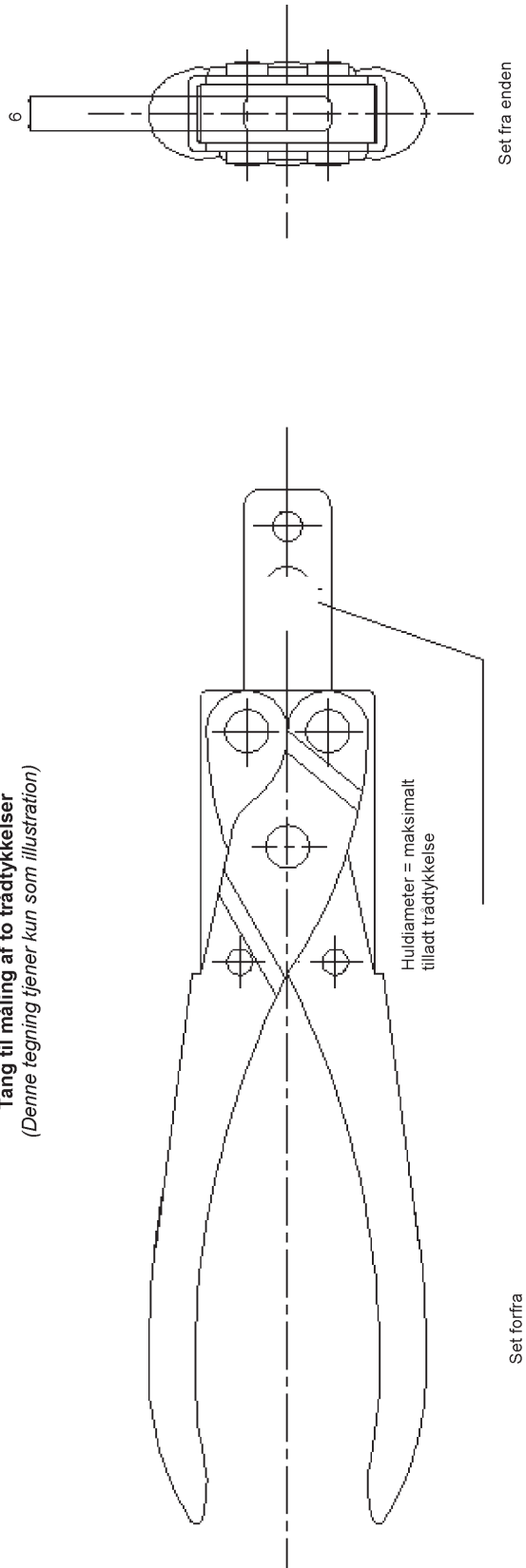
Maskemåler

STRAKT MASKE



BILAG IV

Tang til måling af to trådykkelse
(Denne tegning tjener kun som illustration)



Kanterne omkring hullets omkreds på hver side skal være afrundede.
 Kæbernes indvendige overflader på det sted, hvor de to indvendige sider af kæberne berører hinanden, skal være fræset på et stykke på højst 1 mm, så der bliver en afstand mellem overfladerne på højst 0,5 mm.

IM-209rn1

BILAG V

Sammenligningstabel

Forordning (EØF) nr. 2108/84	Nærværende forordning
Artikel 1, stk. 1	Artikel 2, stk. 1, bortset fra sidste del af andet punktum
Artikel 1, stk. 2	Artikel 2, stk. 2, bortset fra sidste punktum
Artikel 2, stk. 1	Artikel 3, stk. 1, bortset fra første del af punktet
Artikel 2, stk. 2	Artikel 3, stk. 2
Artikel 2, stk. 3	Artikel 3, stk. 3
—	Artikel 4, stk. 1
—	Artikel 4, stk. 2
Artikel 3, stk. 1	Artikel 5, stk. 1
Artikel 3, stk. 2	Artikel 5, stk. 2, bortset fra første del af første punktum
Artikel 3, stk. 3	Artikel 5, stk. 3
Artikel 3, stk. 4	Artikel 6, stk. 1
Artikel 4	Artikel 6, stk. 2, bortset fra første del af første punktum i første og andet afsnit
—	Artikel 6, stk. 3
Artikel 5	Artikel 7 bortset fra sidste punktum
Artikel 6, stk. 1	Artikel 8, stk. 1
—	Artikel 8, stk. 2, bortset fra første del af første punktum
Artikel 6, stk. 2	Artikel 9, stk. 1, bortset fra det sidste ord i sidste punktum
—	Artikel 9, stk. 2
—	Artikel 9, stk. 3
—	Artikel 9, stk. 4
Artikel 6a	Artikel 1, litra b)
—	Artikel 1, litra a)
Artikel 6b, stk. 1	Artikel 10, stk. 1, bortset fra sidste punktum
Artikel 6b, stk. 2	Artikel 10, stk. 2
Artikel 6b, stk. 3	Artikel 10, stk. 3
Artikel 6b, stk. 4	Artikel 10, stk. 4
Artikel 6b, stk. 5	Artikel 10, stk. 5
Artikel 6c, stk. 1	Artikel 12, stk. 1, og artikel 11, stk. 1, bortset fra anden del af andet punktum
Artikel 6c, stk. 2	Artikel 12, stk. 2
Artikel 6c, stk. 3	Artikel 13
Artikel 6c, stk. 4	Artikel 11, stk. 2, litra a), b) og c), bortset fra første del af første punktum
—	Artikel 14
Artikel 6d	Artikel 15 bortset fra sidste del af første punktum
—	Artikel 16, stk. 1
—	Artikel 16, stk. 2
—	Artikel 16, stk. 3
—	Artikel 17, stk. 1
—	Artikel 17, stk. 2
—	Artikel 17, stk. 3
—	Artikel 18, stk. 1

Forordning (EØF) nr. 2108/84	Nærværende forordning
—	Artikel 18, stk. 2, litra a) og b)
—	Artikel 18, stk. 3, litra a) og b)
—	Artikel 19, stk. 1
—	Artikel 19, stk. 2
—	Artikel 19, stk. 3
—	Artikel 20
—	Artikel 21
Artikel 7	Artikel 22 bortset fra andet punktum
—	Bilag I
—	Bilag II
Bilag	Bilag III
—	Bilag IV
—	Bilag V