

RÅDETS DIREKTIV

af 25. juni 1974

om tilnærmelse af medlemsstaternes lovgivning vedrørende synsfelt og forrudeviskere for landbrugs- og skovbrugshjultraktorer

(74/347/EØF)

RÅDET FOR DE EUROPÆISKE
FÆLLESSKABER HAR —

under henvisning til traktaten om oprettelse af Det europæiske økonomiske Fællesskab, særlig artikel 100,

under henvisning til forslag fra Kommissionen,

under henvisning til udtalelse fra Europa-Parlamentet ⁽¹⁾,

under henvisning til udtalelse fra Det økonomiske og sociale Udvalg ⁽²⁾, og

ud fra følgende betragtninger:

De tekniske forskrifter, som traktorer i henhold til nationale lovgivninger skal opfylde, vedrører blandt andet synsfelt og forrudeviskere;

disse forskrifter er forskellige fra medlemsstat til medlemsstat; det er derfor nødvendigt, at ensartede forskrifter vedtages af samtlige medlemsstater, enten som supplement til eller i stedet for deres nugældende bestemmelser særlig med henblik på at den procedure for EØF-standardtypegodkendelse, som omhandles i Rådets direktiv 74/150/EØF af 4. marts 1974, om tilnærmelse af medlemsstaternes lovgivning om godkendelse af landbrugs- og skovbrugshjultraktorer ⁽³⁾, kan anvendes for alle traktortyper —

UDSTEDT FØLGENDE DIREKTIV:

Artikel 1

1. Ved traktor (landbrugs- eller skovbrugs-traktor) forstås ethvert motordrevet køretøj med hjul eller med bælt, der har mindst to aksler, og hvis funktion i det væsentlige ligger i dens trækraft, og som er særlig konstrueret til at trække, skubbe, bære eller drive visse redskaber, maskiner eller påhængskøretøjer, bestemt til benyttelse i landbrugs- eller skovbrugsbedrifter. Det kan være indrettet til transport af gods og ledsagere.

⁽¹⁾ EFT nr. 28 af 17. 2. 1967, s. 462/67.

⁽²⁾ EFT nr. 42 af 7. 3. 1967, s. 620/67.

⁽³⁾ EFT nr. L 84 af 28. 3. 1974, s. 10.

2. Dette direktiv finder kun anvendelse på de i stk. 1 definerede traktorer, der er forsynet med luftgummiringe og som har to aksler og en konstruktivt bestemt maksimalhastighed på mellem 6 og 25 km/t.

Artikel 2

Medlemsstaterne kan ikke nægte EØF-standardtypegodkendelse eller national godkendelse af en traktor af grunde, der vedrører synsfelt eller forrudevisker, såfremt disse opfylder forskrifterne i bilaget.

Artikel 3

Medlemsstaterne kan ikke nægte indregistrering eller forbyde salg, ibrugtagning eller benyttelse af traktorer af grunde, der vedrører synsfelt eller forrudevisker, såfremt disse opfylder forskrifterne i bilaget.

Artikel 4

De ændringer, som er nødvendige for at tilpasse bilagets forskrifter til den tekniske udvikling, vedtages i overensstemmelse med den i artikel 13 i direktiv 74/150/EØF.

Artikel 5

1. Medlemsstaterne sætter de nødvendige bestemmelser i kraft for at efterkomme dette direktiv inden atten måneder efter dets meddelelse og giver straks Kommissionen underretning herom.

2. Medlemsstaterne drager omsorg for at tilsende Kommissionen ordlyden af de vigtigste nationale bestemmelser, de udsteder på det område, der er omfattet af dette direktiv.

Artikel 6

Dette direktiv er rettet til medlemsstaterne.

Udfærdiget i Luxembourg, den 25. juni 1974.

På Rådets vegne

H. D. GENSCHER

Formand

BILAG

SYNSFELT

DEFINITIONER OG FORSKRIFTER

1. DEFINITIONER

1.1. Synsfelt

Ved »synsfelt« forstås alle retninger fremad og til siderne i hvilke føreren af traktoren kan se.

1.2. Referencepunkt

Ved »referencepunkt« forstås den vedtagne position af traktorførerens øjne, samlede i ét tænkt punkt. Dette referencepunkt befinder sig i et plan parallelt med traktorens længdesymmetriplan, som går midt igennem sædet og 700 mm lodret over dette plans skæringslinje med sædets overflade og i en afstand af 270 mm — i retning af bækkenstøtten — fra det lodrette plan, der tangerer den forreste kant af sædets overflade og er vinkelret på traktorens længdesymmetriplan (figur 1). Det således bestemte referencepunkt gælder for det tomme sæde i den af fabrikanten af traktoren angivne middelstilling.

1.3. Halv synskreds

Ved »halv synskreds« forstås den halvkreds, som dannes af en radius på 12 m omkring det punkt, der befinder sig lodret under referencepunktet i vejbanens vandrette plan således at buen — set i kørselsretningen — befinder sig foran traktoren og at diameteren, der begrænser halvkredsen danner en ret vinkel med traktorens længdeakse (figur 2).

1.4. Blændevirkning

Ved »blændevirkning« forstås korderne til de sektorer af den halve synskreds, som ikke kan ses på grund af komponenter f.eks. tagstøtter.

1.5. Synssektor

Ved »synssektor« forstås den del af synsfeltet, som er afgrænset

1.5.1. opad

af et vandret plan, der går gennem referencepunktet,

1.5.2. på vejplanet

af det område, der er beliggende uden for den halve synskreds, i fortsættelse af et afsnit af den halve synskreds, hvis korde, der er 9,5 m lang, er vinkelret på et plan, der er parallelt med traktorens længdesymmetriplan og går igennem midten af førersædet, der deles i to af dette plan.

1.6. Forrudeviskerens virkningsfelt

Ved »forrudeviskerens virkningsfelt« forstås den del af forrudens ydre overflade, som viskes af forrudeviskeren.

2. FORSKRIFTER

2.1. Generelt

Traktoren skal være bygget og udrustet således, at føreren i trafik på vej samt i landbrugs- eller skovbrugsbedrifter kan have et tilstrækkeligt synsfelt under alle sædvanlige trafikforhold på vej samt under arbejde på mark og i skov. Synsfeltet anses for at være tilstrækkeligt, når føreren såvidt muligt kan se en del af hvert forhjul, og når nedenstående forskrifter opfyldes:

2.2. Afprøvning af synsfeltet

2.2.1. Fremgangsmåde til bestemmelse af blændevirkningen

2.2.1.1. Traktoren anbringes på en vandret flade som vist i figur 2. To punktformede lyskilder anbringes symetrisk i en afstand af 65 mm fra hinanden på en vandret støtte, der går igennem referencepunktet. Denne støtte skal i sit midtpunkt kunne drejes om en lodret akse, der går gennem referencepunktet. Når blændevirkningen måles, skal støtten være indstillet således, at den linje, der forbinder lyskilderne er vinkelret på den linje, der forbinder den komponent, som bryder udsynet med referencepunktet. Blændevirkningen bestemmes i overensstemmelse med punkt 1.4 ved på den halve synskreds at måle overlappningen af de skyggeområder fra de komponenter, der bryder udsynet, som fremkommer ved skiftevis at tænde de to lyskilder (figur 3).

2.2.1.2. Blændevirkningerne må ikke overstige 600 mm.

2.2.1.3. Blændevirkninger, der stammer fra tilstødende komponenter med over 80 mm bredde skal være beliggende således, at den linje, der forbinder midten af de ikke synlige sektorkorder i den halve synskreds, har en længde, der er mindst 2,5 m.

2.2.1.4. På hele den halve synskreds må der ikke være flere end 6 blændevirkninger, og ikke flere end to inden for den synssektor, der omhandles i punkt 1.5.

2.2.1.5. Blændevirkninger der er større end 600 mm, men mindre end 1 200 mm, godkendes imidlertid, såfremt de komponenter, der er årsag til dem, hverken kan have en anden form eller kan anbringes anderledes. Dog må der ikke være flere end to blændevirkninger af denne art og disse skal være uden for synssektoren.

2.2.1.6. De eventuelle hindringer for udsynet, som skyldes førerspejle af godkendt type tages ikke i betragtning, hvis de ikke kan anbringes anderledes.

2.2.2. Matematisk bestemmelse af blændevirkninger ved syn med begge øjne.

2.2.2.1. I stedet for den afprøvning, der er omhandlet i punkt 2.2.1, kan tilladeligheden af de forskellige blændevirkninger kontrolleres matematisk. Punkterne 2.2.1.3, 2.2.1.4, 2.2.1.5 og 2.2.1.6 gælder for størrelsen, fordelingen og antallet af blændevirkningerne.

2.2.2.2. Ved syn med to øjne og med en afstand mellem øjnene af 65 mm er blændevirkningen udtrykt i mm givet af formlen

$$X = \frac{b - 65}{a} \times 12\,000 + 65.$$

i hvilken formel:

a er afstanden i millimeter mellem komponenten, der bryder udsynet, og referencepunktet målt langs den synsradius, der forbinder referencepunktet, midten af komponenten og omkredsen af den halve synskreds,

b er bredden i millimeter af den komponent, der bryder udsynet, målt vandret og vinkelret på synsradius.

2.3. De afprøvningsmetoder, der omtales i punkt 2.2, kan erstattes af andre metoder, på betingelse af at det kan godtgøres, at de har samme værdi.

2.4. Såfremt artikel 8, stk. 3, i direktiv 74/150/EØF finder anvendelse med hensyn til blændevirkninger, har fremgangsmåden i punkt 2.2.2 beviskraft.

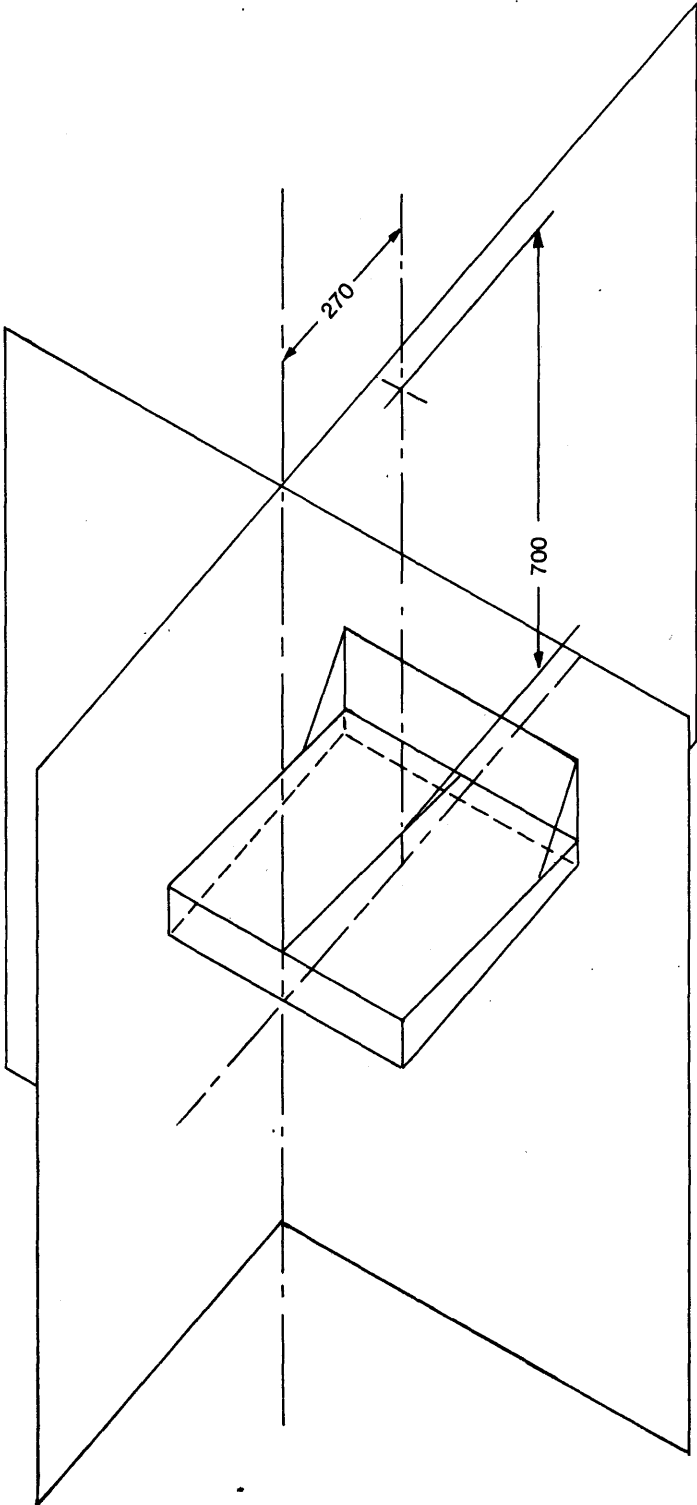
2.5. Forrudens gennemsigtige område

Hvis traktoren er forsynet med forrude, skal forrudens gennemsigtige område være af en sådan art, at forskrifterne i punkt 2.2 opfyldes.

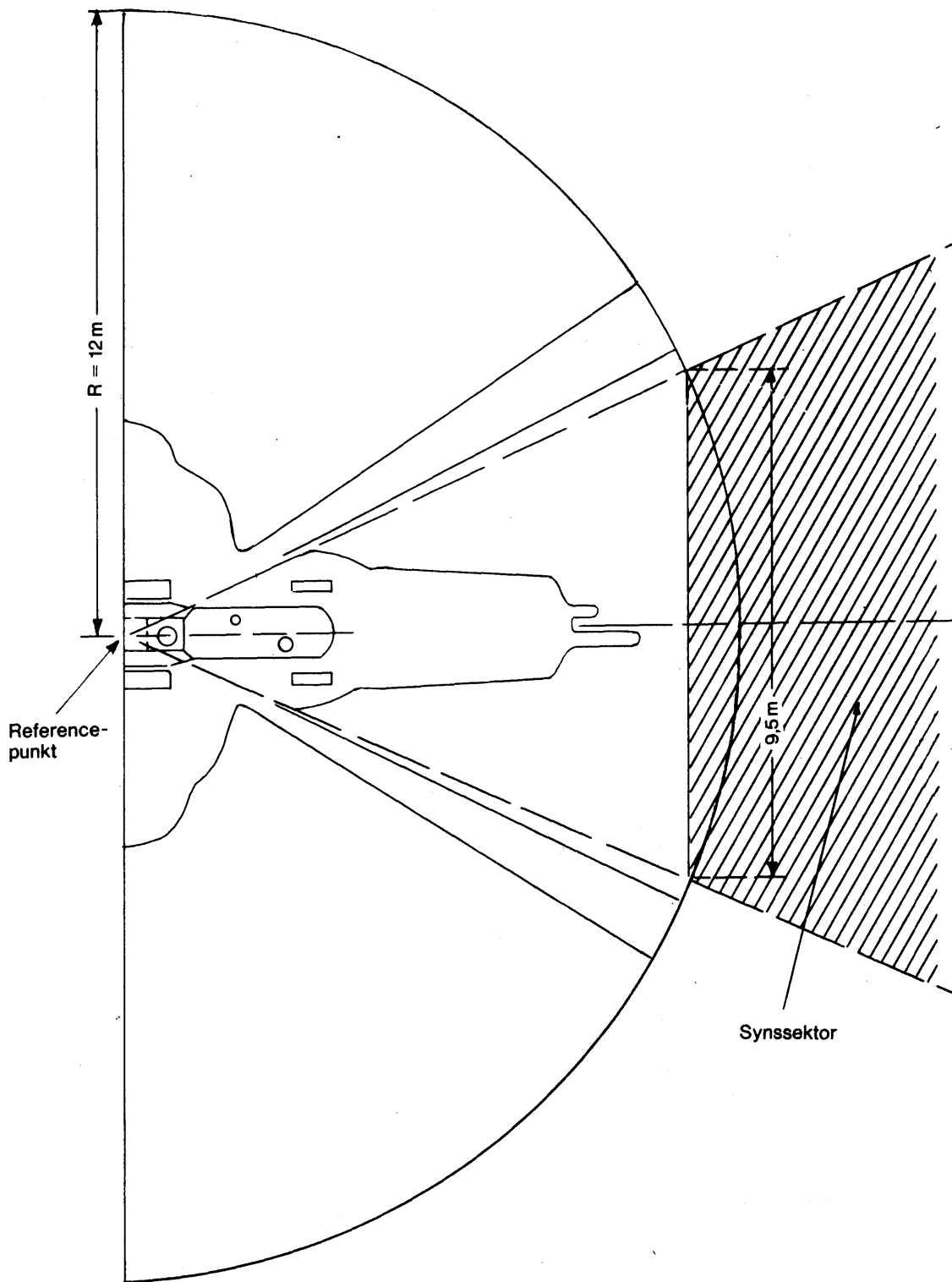
2.6. Forrudeviskere

2.6.1. Hvis traktoren er forsynet med forrude, skal den ligeledes være udrustet med motordreven forrudevisker. Dennes virkningsfelt skal sikre et uhindret udsyn fremad svarende til en korde på mindst 8 m i den halve synskreds inden for synssektoren.

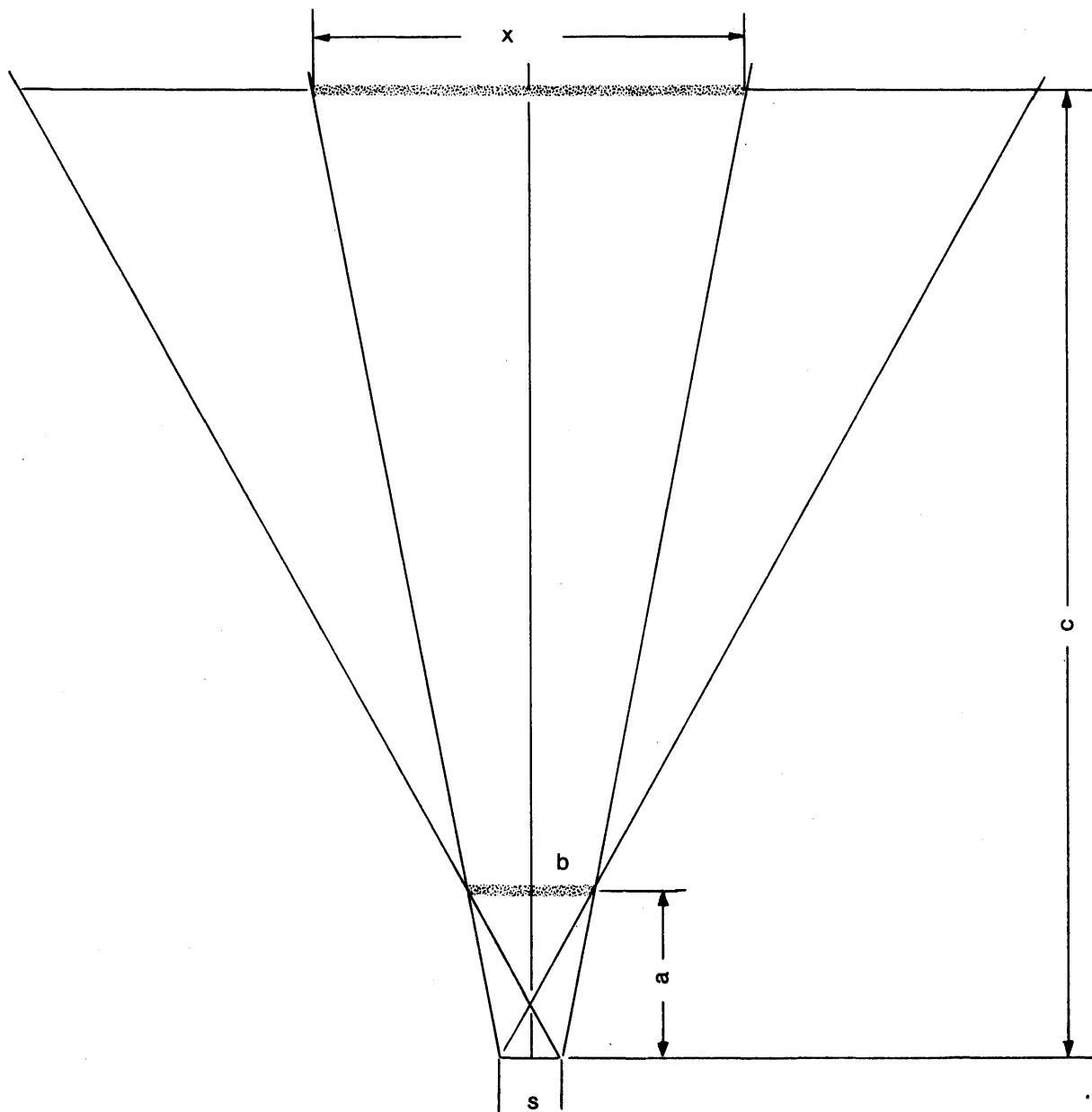
2.6.2. Forrudeviskerens arbejdhastighed skal mindst være 20 arbejds gange pr. minut.



Figur 1



Figur 2



$$\frac{\frac{x}{2} - \frac{s}{2}}{c} = \frac{\frac{b}{2} - \frac{s}{2}}{a}$$

$$x = \frac{b - 65}{a} \cdot 12000 + 65$$

Figur 3