



České vydání

Informace a oznámení

Svazek 54

7. června 2011

Oznámení č.

Obsah

Strana

IV *Informace*

INFORMACE ORGÁNŮ, INSTITUCÍ A JINÝCH SUBJEKTŮ EVROPSKÉ UNIE

Evropský parlament

2011/C 167/01

Zpráva o rozpočtovém a finančním řízení – Rozpočtový rok 2010 1

CS

Cena:
3 EUR

IV

(Informace)

INFORMACE ORGÁNŮ, INSTITUCÍ A JINÝCH SUBJEKTŮ EVROPSKÉ UNIE

EVROPSKÝ PARLAMENT

ZPRÁVA O ROZPOČTOVÉM A FINANČNÍM ŘÍZENÍ

ODDÍL I: EVROPSKÝ PARLAMENT

ROZPOČTOVÝ ROK 2010

(2011/C 167/01)

OBSAH

	<i>Strana</i>
ÚVOD 3	3
I. OBECNÉ O FINANČNÍM ŘÍZENÍ 3	3
A. Příjem	4
B. Původní rozpočet a opravné rozpočty	4
C. Závazky a platby	5
D. Přenosy z roku 2010 do roku 2011	5
E. Přenosy z roku 2009 do roku 2010	5
F. Prostředky z účelově vázaných příjmů	6
G. Zrušené prostředky	7
H. Převody	7
H.1 Převody z předběžných položek	9
H.2 Převody z ostatních zdrojů	10
II. FINANČNÍ ŘÍZENÍ PODLE JEDNOTLIVÝCH KAPITOL 11	11
I. Kapitola 10 Členové orgánu	14
J. Kapitola 1 2 Úředníci a dočasní zaměstnanci	14
K. Kapitola 1 4 Ostatní zaměstnanci a externí služby	15
L. Kapitola 1 6 Ostatní výdaje v souvislosti s osobami pracujícími v orgánu	16
M. Kapitola 2 0 Budovy a náklady s nimi spojené	17
N. Kapitola 2 1 Výpočetní technika, zařízení a movitý majetek	17
O. Kapitola 2 3 Běžné správní výdaje	18
P. Kapitola 3 0 Schůze a konference	18

	<i>Strana</i>
Q. Kapitola 3 2 Odborné poradenství a informace: získávání, archivace, tvorba a šíření dokumentů	19
R. Kapitola 4 0 Zvláštní výdaje týkající se některých orgánů a institucí	20
S. Kapitola 4 2 Výdaje na parlamentní asistenty	21
T. Hlava 10 Ostatní výdaje	21
III. CÍLE A VÝSLEDKY ROKU 2010	21
A. Vyrovnat se s významnější legislativní rolí po vstupu Lisabonské smlouvy v platnost	21
A.1 Vnitřní politiky EU	21
A.2 Vnější politiky EU	22
B. Zlepšit služby poskytované poslancům	23
B.1 Legislativní podpora	23
B.2 Statut poslanců a statut asistentů	23
B.3 Rovný přístup poslanců k jazykovým službám	23
B.4 Informační a komunikační technologie	24
C. Komunikační politika	25
D. Politika v oblasti nemovitostí	26
E. Environmentální politika	26
F. Modernizace a přebudování sekretariátu	26
PŘÍLOHY	29
PŘÍLOHA I – Přehled převodů C	29
PŘÍLOHA II – Přehled převodů P	35
PŘÍLOHA III – Čerpání prostředků	36

ÚVOD

1. Tato zpráva uvádí analýzu rozpočtového a finančního řízení v Evropském parlamentu v průběhu rozpočtového roku 2010. Nastiňuje (v částech 1 a 2) použití finančních zdrojů a události, které měly zásadní vliv na činnosti v průběhu loňského roku, a podává stručný přehled o dosažených výsledcích v porovnání s cíli, jež byly pro rok 2010 stanoveny (v části III).
2. Zpráva byla vypracována v souladu s článkem 122 nařízení Rady (ES, Euratom) č. 1605/2002 ze dne 25. června 2002, kterým se stanoví finanční nařízení o souhrnném rozpočtu Evropských společenství⁽¹⁾ (dále jen „finanční nařízení“ nebo „FN“), s článkem 185 nařízení Komise (ES, Euratom) č. 2342/2002 ze dne 23. prosince 2002 o prováděcích pravidlech k finančnímu nařízení Rady (ES, Euratom) č. 1605/2002, kterým se stanoví finanční nařízení o souhrnném rozpočtu Evropských společenství⁽²⁾ (dále jen „prováděcí pravidla“ nebo „PP“) a s čl. 13 odst. 2 vnitřních předpisů pro plnění rozpočtu Evropského parlamentu⁽³⁾. Analýza vychází z předběžné účetní závěrky osvědčené účetním.

I. OBECNĚ O FINANČNÍM ŘÍZENÍ

3. Konečná výše prostředků Parlamentu činila 1 616 760 399 EUR, což představuje 19,99 % celkových správních výdajů EU, tj. okruhu V finančního rámce⁽⁴⁾. Níže uvedená *tabulka 1* poskytuje přehled o využití prostředků z rozpočtu Parlamentu v rozpočtovém roce 2010.

Tabulka 1

Využití prostředků na rok 2010

Druh prostředků	Prostředky na rok 2010 (v EUR nebo %)
Prostředky na rok 2010	
Původní výše prostředků	1 607 363 235
Opravný rozpočet	9 397 164
Konečná výše prostředků	1 616 760 399
Konečná výše prostředků na rok 2010	
Závazky	1 552 290 272
jako % konečné výše prostředků	96 %
Platby	1 321 261 642
jako % závazků	85 %
Přenosy z roku 2010 do roku 2011	
Automatické přenosy do roku 2011 (*)	231 028 630
jako % konečné výše prostředků	14 %
jako % závazků	15 %
Neautomatické přenosy (nevyužité prostředky na závazky přenesené do roku 2011) (**)	9 240 000
jako % konečné výše prostředků	0,6 %
Zrušené prostředky	
Zrušené prostředky	55 230 127
jako % konečné výše prostředků	3,4 %

(1) Úř. věst. L 248, 16.9.2002, s. 1.

(2) Úř. věst. L 357, 31.12.2002, s. 1.

(3) PE 349.540/BUR/ANN/FIN.

(4) Interinstitucionální dohoda mezi Evropským parlamentem, Radou a Komisí o rozpočtové kázní a řádném finančním řízení (Úř. věst. C 139, 14.6.2006, s. 1).

Druh prostředků	Prostředky na rok 2010 (v EUR nebo %)
Přenosy z roku 2009 do roku 2010	
Automatické přenosy do roku 2010 (*)	180 265 823
Platby u těchto přenesených prostředků	156 561 474
<i>jako % přenosů</i>	87 %
Stornované částky	23 704 349
Neautomatické přenosy do roku 2010 (**)	10 100 000
Platby u těchto přenesených prostředků	8 383 750
<i>jako % přenosů</i>	83 %
Prostředky z účelově vázaných příjmů v roce 2010	
Prostředky z účelově vázaných příjmů v roce 2010	110 298 523
Závazky	13 916 325
<i>jako % prostředků z účelově vázaných příjmů</i>	13 %
Platby	10 247 794
<i>jako % závazků z účelově vázaných příjmů</i>	74 %
Disponibilní prostředky z účelově vázaných příjmů v roce 2010	96 382 198
Prostředky z účelově vázaných příjmů přenesené do roku 2011	
Prostředky z účelově vázaných příjmů přenesené do roku 2011	110 017 852
Prostředky z účelově vázaných příjmů přenesené do roku 2010	
Prostředky z účelově vázaných příjmů přenesené do roku 2010	20 637 870
Závazky	15 646 888
Platby	10 100 531
<i>jako % závazků</i>	65 %

Poznámka:

(*) čl. 9 odst. 1 a čl. 9 odst. 4 finančního nařízení

(**) čl. 9 odst. 1, čl. 9 odst. 2 písm. a) a čl. 9 odst. 5 finančního nařízení

A. Příjem

4. Celková výše příjmů zapsaných v účetní závěrce ke dni 31. prosince 2010 činila 243 094 204 EUR, z toho výše účelově vázaných příjmů činila 110 298 523 EUR.

B. Původní rozpočet a opravné rozpočty

5. Schválená výše prostředků v původním rozpočtu Parlamentu na rok 2010 činila celkem 1 607 363 235 EUR, což představuje oproti rozpočtu na rok 2009 navýšení o 5 % (1 529 970 930 EUR).
6. Opravný rozpočet č. 1/2010, který byl přijat 19. května 2010, dosáhl výše 9 397 164 EUR k financování dodatečných výdajů souvisejících se vstupem Lisabonské smlouvy pozměňující Smlouvu o Evropské unii a Smlouvu o založení Evropského společenství v platnost. Opravný rozpočet navýšil počet zaměstnanců o 150 osob. O celkem 75 dočasných pracovních míst byly posílány politické skupiny, 70 míst bylo přiděleno sekretariátům výborů a 5 míst bylo vyčleněno pro ředitelství pro vztahy s národními parlamenty. Zejména byly zvýšeny prostředky ve dvou rozpočtových položkách: v bodu 1 200 „Platy a příspěvky“ a v položce 4 2 20/01 „Parlamentní asistence: místní asistenti“. Prostředky na osobní asistenci poslancům se zvýšily – příspěvek na sekretariát byl od 1. 5. 2010 každému poslanci zvýšen o 1 500 EUR měsíčně.

C. Závazky a platby

7. Celková výše závazků činila 1 552 290 272 EUR, tj. 96 % konečné výše prostředků (v roce 2009: 93 %). Celková výše plateb činila 1 321 261 642 EUR, tj. 85 % uzavřených závazků (v roce 2009: 87 %).

D. Přenosy z roku 2010 do roku 2011

8. Celková výše automatických přenosů do roku 2011 činila 231 028 630 EUR, tj. 15 % celkových využitých prostředků na závazky (v roce 2009: 13 %). Celková výše prostředků na závazky, které zůstaly na konci roku nevyužity a byly přeneseny do rozpočtového roku 2011 (neautomatické přenosy), činila celkem 9 240 000 EUR, tj. 0,6 % konečné výše prostředků (v roce 2009: 0,7 %), – a byly použity pro účely uvedené v *tabulce 2*.

Tabulka 2

Účel neautomatických přenosů do roku 2011

Název položky	Účel	Částka
2 0 0 3 „Nabývání nemovitostí“	Dům Evropy v Sofii – návrh na koupi	9 240 000
Celkem		9 240 000

E. Přenosy z roku 2009 do roku 2010

9. Celková výše automatických přenosů do roku 2010 činila 180 265 823 EUR. Platby u těchto přenesených prostředků činily 156 561 474 EUR (87 %, oproti 92 % v roce 2009). Zrušená částka tedy dosáhla výše 23 704 349 EUR. Většina zrušených prostředků byla zapsána v těchto položkách: článek 1 4 0 „Ostatní zaměstnanci a externí služby“, článek 2 0 0 „Budovy“, článek 2 0 2 „Výdaje na budovy“ a článek 3 2 4 „Tvorba a šíření dokumentů“. Zrušené částky a hlavní důvody jejich zrušení jsou uvedeny v *tabulce 3*.

Tabulka 3

Hlavní důvody zrušení automatických přenosů z roku 2009 do roku 2010

Článek	Zrušení	Hlavní důvody zrušení
Článek 1 4 0 „Ostatní zaměstnanci a externí služby“	5 034 074	Položka 1 4 0 2/01 „Konferenční tlumočníci: tlumočníci a konferenční technici“ – menší využití konferenčních tlumočnicků než se předpokládalo (4,9 milionu EUR)
Článek 2 0 0 „Budovy“	7 315 381	Položka 2 0 0 5 „Výstavba budov“ – zpoždění zaviněné dodavatelem bylo příčinou posunutí termínu prací do roku 2011 (0,8 milionu EUR), položka 2 0 0 7/02 „Zařízení prostor: Štrasburk“ – právní stanoviska týkající se opravy stropu ve štrasburském jednacím sále snížila potřebu finančních prostředků (4,5 milionu EUR)
Článek 2 0 2 „Výdaje na budovy“	2 640 289	Položka 2 0 2 4 „Energetická spotřeba“ – některé faktury za spotřebu energie ve třech pracovních místech a informačních kancelářích nebyly při uzavírání rozpočtového roku k dispozici (1 milion EUR) Položka 2 0 2 2 „Úklid a údržba“ – přecenění prací na údržbě v rámci hrubých a dokončovacích stavebních prací ve Štrasburku (0,2 mil. EUR) a opoždění smlouvy o pomoci při řízení projektu v Lucemburku (0,3 mil. EUR) Položka 2 0 2 6 „Bezpečnost a ostraha budov“ – spotřeba byla menší, než se zpočátku předpokládalo (0,8 milionu EUR)
Článek 3 2 4 „Tvorba a šíření dokumentů“	3 373 200	Položka 3 2 4 3 „Návštěvnické centrum“ – vážný problém s bezpečností podhledů způsobil zpoždění projektu (1 milion EUR) Položka 3 2 4 0 „Úřední věstník“ – důsledky Lisabonské smlouvy v oblasti publikací se v Úředním věstníku projeví oproti očekávaním později (0,9 milionu EUR)

10. Neautomatické přenosy do roku 2010 provedené v souladu s čl. 9 odst. 2a činily celkem 10 100 000 EUR a týkaly se položky 2 0 0 3 „Nabývání nemovitostí“ (9 100 000 EUR) a položky 2 0 0 8 „Ostatní výdaje na budovy“ (1 000 000 EUR).

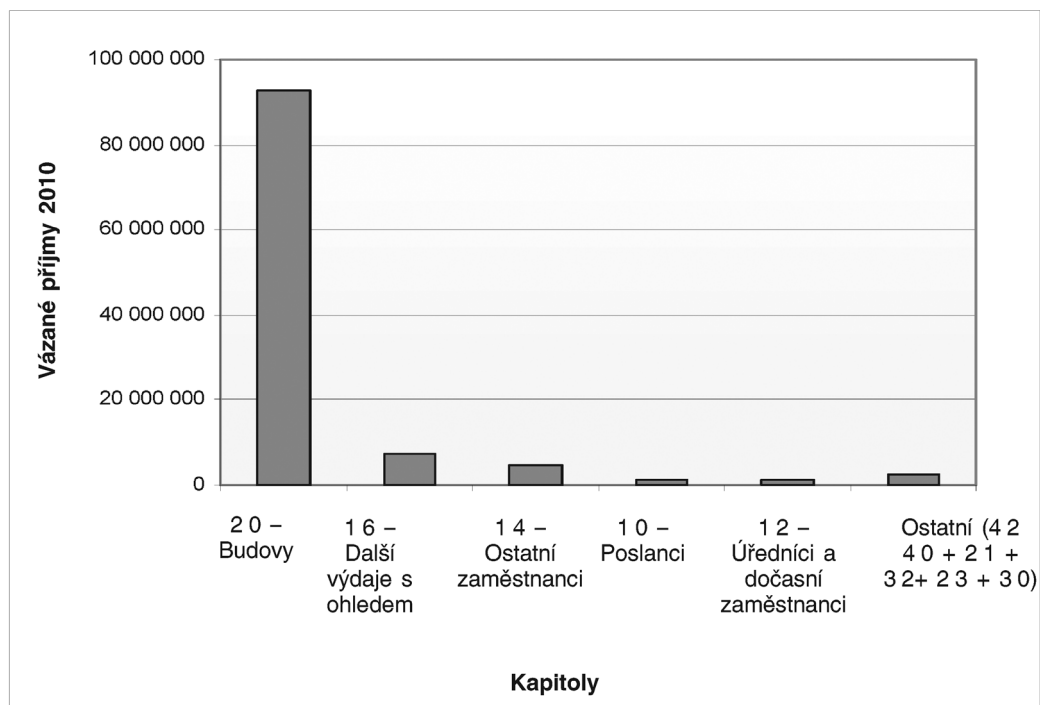
11. Všechny přenesené prostředky byly využity do 31. 3. 2010, jak to vyžaduje finanční nařízení. Byly určeny na koupi budovy Millenáris v Budapešti pro účely zřízení Domu Evropy a na další poplatky spojené s touto koupí. Pokud jde o platby vztahující se k závazkům, které musí být provedeny do 31. 12. 2010, bylo do položky 2 0 0 3 uhrazeno celkem 92 %. Hlavním důvodem této míry čerpání je skutečnost, že konečná kupní cena byla nižší, než se předpokládalo. Míra čerpání prostředků v položce 2 0 0 8 byla nulová, protože žádné další poplatky nebylo nakonec zapotřebí hradit.

F. Prostředky z účelově vázaných příjmů

12. Celková výše účelově vázaných příjmů, které byly k dispozici v roce 2010, činila 110 298 523 EUR (v roce 2009: 27 576 932 EUR). Procentní podíl závazků představoval 13 % (v roce 2009: 44 %). Celková výše plateb činila 10 247 794 EUR, tj. 74 % uzavřených závazků (v roce 2009: 74 %). Zbývající částka ve výši 110 017 852 EUR byla přenesena do rozpočtového roku 2011 (v roce 2009: 20 637 870 EUR). Analýza zdrojů prostředků z účelově vázaných příjmů je podána v níže uvedeném grafu.

Graf 1

Prostředky z účelově vázaných příjmů v roce 2010 podle kapitol



13. Velká část těchto prostředků pocházejících z kapitoly 20 je v roce 2010 důsledkem platby od belgického státu. Dne 27. ledna 2010 vyplatil belgický stát Parlamentu částku ve výši 85 987 000 EUR v souvislosti s jeho úhradou ceny pozemků na místech, kde stojí budovy D4 a D5, a nákladů na výstavbu střechy nad železniční stanicí Bruxelles-Luxembourg. Tato částka byla v souladu s finančním nařízením zanesena do účetnictví jako „účelově vázané příjmy“ a bude ji možno využít pouze k financování projektů v oblasti nemovitostí (podle zásady účelové vázanosti). Dotčená částka mohla být použita v roce 2010, ale také, pokud je to nezbytné, je možné ji přenést následujících rozpočtových roků. Konkrétně by mohla být použita ke zlepšení logistických a pracovních podmínek poslanců tím, že jim bude poskytnuta druhá kancelář pro asistenty. Část těchto prostředků by mohla být případně také použita na koupi budov, které jsou stále předmětem pronájmu.
14. Celková výše účelově vázaných příjmů přenesených do roku 2010 činila 20 637 870 EUR (v roce 2009: 36 808 922 EUR). Celková výše uzavřených závazků činila 15 646 888 EUR (v roce 2009: 36 024 461 EUR). Platby v roce 2010 činily 65 % uzavřených závazků (v roce 2009: 94 %).

G. Zrušené prostředky

15. Byly zrušeny prostředky v celkové výši 55 230 127 EUR (v roce 2009: 102 241 198 EUR), tj. 3,4 % konečné výše prostředků (v roce 2009: 7 %) byla zrušena. Hlavní důvody zrušení prostředků jsou uvedeny v níže uvedené tabulce.

Tabulka 4

Hlavní důvody zrušení stávajících prostředků v roce 2010

Článek	Zrušená částka (v EUR)	Hlavní důvod zrušení
1 2 0	8 424 177	Položka 1 2 0 0 – vznikl rozdíl mezi předpokládanou úpravou platů o 2,2 % ve fázi plánování a skutečnou úpravou platů o 0,1 % v roce 2010 (8,3 mil. EUR, tj. 1,6 % konečné výše prostředků)
4 2 2	7 355 159	Položka 4 2 2 0/01 „Parlamentní asistence: místní asistenti“ – rozhodnutí týkající se zvýšení poslaneckých náhrad (1 500 EUR měsíčně pro každého poslance) bylo přijato v polovině roku 2010. Kromě toho následné procesní povinnosti zaměřené na změnu prováděcích opatření pro statut poslanců způsobily, že dodatečné finanční prostředky, které byly poskytnuty prostřednictvím opravného rozpočtu, mohly být spotřebovány až koncem roku 2010, kdy byl zahájen nábor asistentů (6,3 mil. EUR)
3 2 4	4 929 458	Položka 3 2 4 0 „Úřední věstník“ – důsledky Lisabonské smlouvy v oblasti publikací se v Úředním věstníku projeví oproti očekáváním později (1,2 milionu EUR) Položka 3 2 4 4/01 „Organizace a přijímání skupinových návštěv, program Eurocola a pozvání osob významných pro utváření veřejného mínění ze třetích zemí: náklady na přijetí návštěv a příspěvky pro skupinové návštěvy“ – bylo obtížné předem stanovit přesný počet návštěvníků (1,4 mil. EUR)
2 0 0	4 322 661	Položka 2 0 0 7 „Zařízení prostor“ – úspory a nemožnost realizovat některé projekty spojené se zařizováním prostor, jež byly plánovány na rok 2010 (2,6 mil. EUR) Položka 2 0 0 8 „Ostatní výdaje na budovy“ – zřícení stropu v jednacím sále ve Štrasburku v roce 2008 zapříčinilo změny pracovního programu v roce 2009 a 2010 (1,5 mil. EUR)
1 0 0	4 299 369	Položka 1 0 0 5 „Ostatní cestovní výdaje“ – zavedením nových pravidel pro úhradu cestovních výdajů ve statutu poslanců vznikly potíže s odhadem přesné částky výdajů (2 mil. EUR) Položka 1 0 0 6 „Příspěvek na všeobecné výdaje“ – hlavně neindexace měsíčního příspěvku, a to podle odhadů ve fázi plánování (1,2 mil. EUR)
1 4 0	3 869 980	Položka 1 4 0 0 „Ostatní zaměstnanci“ – výrazné snížení míry úpravy ročního platu a nezbytná flexibilita některých výdajů (zaměstnanci jeslí, platy smluvních zaměstnanců), jejichž výše je známa až na samém konci roku (3 mil. EUR)
2 0 2	3 788 303	Položka 2 0 2 2 „Úklid a údržba“ – většinou jde o nadhodnocení částek vyčleněných na údržbu (1,6 mil. EUR) Položka 2 0 2 4 „Energetická spotřeba“ – ceny nižší, než se předpokládalo v přípravné fázi rozpočtu, úspory energie a výhody vyplývající z interinstitucionálního nabídkového řízení na dodávku elektřiny (1,2 mil. EUR)

H. Převody

16. V průběhu rozpočtového roku bylo schváleno 13 převodů typu C podle článků 24 a 43 finančního nařízení⁽¹⁾. Celková výše těchto převodů činila 84 274 488 EUR, tj. 5,2 % konečné výše prostředků (v roce 2009: 18 převodů ve výši 4 % konečné výše prostředků). Předseda schválil 6 převodů typu P podle čl. 22 odst. 1 finančního nařízení⁽²⁾ v celkové výši 4 009 571 EUR, tj. 0,2 % konečné výše prostředků (v roce 2009: 9 převodů představujících 2 % konečné výše prostředků). Přehled převodů podle právního základu a jejich účel jsou shrnuty v níže uvedených tabulkách.

17. Celkem se v roce 2010 uskutečnilo 19 převodů typu C a P v úhrnné částce 88 284 059 EUR, tj. 5,5 % konečné výše prostředků (v roce 2009: uskutečnilo se celkem 27 převodů v úhrnné částce 100 518 607 EUR, tj. 7 % konečné výše prostředků).

(1) Čl. 24 – Rozhodnutí rozpočtového orgánu, čl. 43 – Rozhodnutí rozpočtového orgánu u převodů týkajících se předběžných položek.

(2) Rozhodnutí orgánu o převodech v rámci jednoho článku.

Tabulka 5

Převody podle právního základu

Počet převodů	Částka převodu (v EUR)	Jako % konečné výše prostředků
Převody C (články 24 a 43)		
13 převodů C	84 274 488	5,21%
Převody P (čl. 22 odst. 1)		
6 převodů P	4 009 571	0,25%
Převody C + P celkem	88 284 059	5,46%

Tabulka 6

Analýza převodů C podle položek, do nichž byly prostředky převedeny

(v EUR)

Rozpočtové položky, do nichž budou prostředky převedeny	Převod	Částka převodu
1 0 0 0 „Odměny“	C12	1 950 000
1 0 3 2 „Pozůstalostní důchody“	C9	150 000
1 2 0 0 „Odměny a příspěvky“	C6	6 200 000
	C12	10 600 000
1 4 0 0 „Ostatní zaměstnanci“	C1	750 000
	C5	3 600 000
1 4 2 „Externí služby“	C4	1 175 200
2 0 0 3 „Nabývání nemovitostí“	C10	19 101 688
	C13	9 240 000
2 0 0 8 „Ostatní výdaje na budovy“	C2	2 340 000
2 1 0 0 „Zařízení a software pro informační a inovační technologie“	C7	2 000 000
	C11	7 596 000
	C14	10 923 000
2 1 0 2 „Externí pomoc v souvislosti s informačními a inovačními technologiemi“	C7	4 000 000
	C11	282 000
2 1 2 „Nábytek“	C2	749 600
3 0 4 9 „Náklady na služby cestovní kanceláře“	C8	190 000
3 2 4 2 „Výdaje na publikace, informační činnost a účast na veřejných akcích“	C2	3 427 000
	Celkem	84 274 488

Tabulka 7

Analýza převodů C podle kategorie výdajů a účelu

Kategorie výdajů, do níž byly prostředky převedeny	Účel	Částka převodu (v EUR)	%
Politika nemovitostí	Nákup budovy REMARD v Bruselu	19 101 688	23 %
	Návrh na koupi Domu Evropy v Sofii	9 240 000	11 %
	Uvolnění prostředků z předběžných položek po předložení zprávy o fixních a variabilních nákladech	3 089 600	4 %
Politika v oblasti nemovitostí celkem		31 431 288	37%

Kategorie výdajů, do níž byly prostředky převedeny	Účel	Částka převodu (v EUR)	%
IT	4 projekty IT týkající se elektronického hlasovacího zařízení, přeposílání elektronické pošty, archivace videozáznamů a kapacity datových center	10 923 000	13 %
	Rozšíření WIFI pokrytí v budovách EP v Bruselu a ve Štrasburku	7 878 000	9 %
	Uvolnění prostředků z předběžných položek na informační a komunikační technologie	6 000 000	7 %
Informační technologie celkem		24 801 000	29%
Zaměstnanci	Uzavření nové smlouvy s cestovní kanceláří BCD od 1. ledna 2010	190 000	0,2 %
	Rezerva k úhradě zvýšení platů se zpětnou platností po rozhodnutí Soudního dvora	12 550 000	15 %
	Nábor dalších smluvních zaměstnanců	3 600 000	4 %
	Nábor chorvatských smluvních zaměstnanců	750 000	1 %
	Navýšení prostředků v rozpočtové položce v důsledku nižší míry neobsazených míst a vyšších platových tříd úředníků převedených z jiných orgánů a institucí	6 200 000	7 %
Zaměstnanci celkem		23 290 000	28%
Komunikační politika	Uvolnění prostředků z předběžných položek po předložení zprávy o fixních a variabilních nákladech	3 427 000	4%
Komunikační politika celkem		3 427 000	4%
Mnohojazyčnost	Uvolnění prostředků z předběžných položek po předložení zprávy o sdílení interních zdrojů v oblasti překladu	1 175 200	1%
Mnohojazyčnost celkem		1 175 200	1%
Poslanci	Dodatečné náklady související s pozůstalostními důchody poslanců	150 000	0,2%
Poslanci celkem		150 000	0,2%
Celkový součet		84 274 488	100%

H.1 Převody z předběžných prostředků

18. Tento oddíl se věnuje použití prostředků z kapitoly 10 0 „Předběžné prostředky“, z kapitoly 10 1 „Pohotovostní rezerva“, kapitoly 10 3 „Rezerva na rozšíření“, kapitoly 10 5 „Předběžné prostředky na budovy“ a kapitoly 10 6 „Rezerva na připravované prioritní projekty“. O těchto kapitolách, které jsou součástí hlavy 10 „Ostatní výdaje“, se v této zprávě dále hovoří jako o „předběžných prostředcích“. Hlavním zdrojem prostředků převedených v roce 2010 (50 % čili 42 241 800 EUR) byla hlava 10 „Ostatní výdaje“.
19. Z této částky bylo pro účely politiky v oblasti nemovitostí převedeno celkem 14 089 600 EUR a pro účely týkající se informačních technologií byla převedena částka 13 000 000 EUR, dále bylo 10 550 000 EUR převedeno pro účely týkající se zaměstnanců a částka 4 602 200 pro jiné účely. Účel převodů z předběžných prostředků je uveden níže.

Tabulka 8

Účel převodů z předběžných prostředků

(EUR)

Rozpočtová položka, z níž budou prostředky převedeny	Rozpočtové položky, do nichž budou prostředky převedeny	Převod	Účel	Převáděná částka
Kapitola 10 0	2 0 0 8	C2	Uvolnění prostředků z předběžných položek po předložení zprávy o fixních a variabilních nákladech	2 340 000
	2 1 2 0			749 600

(EUR)

Rozpočtová položka, z níž budou prostředky převedeny	Rozpočtové položky, do nichž budou prostředky převedeny	Převod	Účel	Převáděná částka
Kapitola 10 5	2 0 0 3	C10	Nákup budovy REMARD v Bruselu	11 000 000
Politika v oblasti nemovitostí celkem				14 089 600
Kapitola 10 0	2 1 0 0	C7	Uvolnění prostředků z předběžných položek na informační a komunikační technologie	2 000 000
	2 1 0 2			4 000 000
	2 1 0 0	C11	Rozšíření WIFI pokrytí v budovách EP v Bruselu a ve Štrasburku	2 000 000
Kapitola 10 6	2 1 0 0			5 000 000
Informační technologie celkem				13 000 000
Kapitola 10 1	1 2 0 0	C6	Navýšení prostředků v rozpočtové položce v důsledku nižší míry neobsazených míst a vyšších platových tříd úředníků převedených z jiných orgánů a institucí	6 200 000
	1 4 0 0	C5	Nábor dalších smluvních zaměstnanců	3 600 000
Kapitola 10 3	1 4 0 0	C1	Nábor chorvatských smluvních zaměstnanců	750 000
Zaměstnanci celkem				10 550 000
Kapitola 10 0	3 2 4 2/01	C2	Uvolnění prostředků z předběžných položek po předložení zprávy o fixních a variabilních nákladech	3 427 000
Komunikační politika celkem				3 427 000
Kapitola 10 0	1 4 2 0	C4	Uvolnění prostředků z předběžných položek po předložení zprávy o sdílení interních zdrojů v oblasti překladu	1 175 200
Mnohojazyčnost celkem				1 175 200
Celkový součet				42 241 800

H.2 Převody z ostatních zdrojů

20. Tento oddíl se zabývá převody ze zdrojů mimo hlavu 10 „Ostatní výdaje“. Z ostatních hlav bylo celkem převedeno 42 032 688 EUR. Podstatná část těchto převodů (41 %) připadla na politiku v oblasti nemovitostí, po ní následují zaměstnanci (30 %) a IT (28 %). Přehled těchto převodů je uveden v *tabulce 9*.

21. Přehled převodů P je uveden níže v *tabulce 10*.

Tabulka 9

Účel převodů typu C z jiných zdrojů, než jsou předběžné prostředky

(EUR)

Rozpočtové položky, do nichž budou prostředky převedeny	Převod	Účel	Převáděná částka
1 0 0 0	C12	Rezerva k úhradě zvýšení platů se zpětnou platností po rozhodnutí Soudního dvora	1 950 000
1 0 3 2	C9	Dodatečné náklady související s pozůstalostními důchody poslanců	150 000
1 2 0 0	C12	Rezerva k úhradě zvýšení platů se zpětnou platností po rozhodnutí Soudního dvora	10 600 000

(EUR)

Rozpočtové položky, do nichž budou prostředky převedeny	Převod	Účel	Převáděná částka
2 0 0 3	C10	Nákup budovy REMARD v Bruselu	17 341 688
	C13	Návrh na koupi Domu Evropy v Sofii	
2 1 0 0	C11	Rozšíření WIFI pokrytí v budovách EP v Bruselu a ve Štrasburku	11 519 000
	C14	4 projekty IT týkající se elektronického hlasovacího zařízení, přeposílání elektronické pošty, archivace videozáznamů a kapacity datových center	
2 1 0 2	C11	Rozšíření WIFI pokrytí v budovách EP v Bruselu a ve Štrasburku	282 000
3 0 4 9	C8	Uzavření nové smlouvy s cestovní kanceláří BCD od 1. ledna 2010	190 000
Celkem			42 032 688

Tabulka 10

Účel převodů typu P

(v EUR)

Rozpočtové položky, do nichž budou prostředky převedeny	Převod	Účel	Částka převodu
2 0 0 5 „Výstavba budov“	P2	Vrtné práce pro potřeby systému geotermální energie a zemní práce pro rozšíření budovy KAD	2 000 000
3 0 4 7 „Různé výdaje na pořádání schůzí Parlamentního shromáždění Eurolat“	P4	Uspořádání schůzí předsednictva Eurolat a výborů Eurolat v Ekvádoru	25 000
3 2 4 3 „Návštěvnické centrum“	P7	Návštěvnické centrum	1 000 000
3 2 4 5/01 „Pořádání seminářů, odborných konferencí a kulturních akcí: příspěvky na pořádání národních a mezinárodních konferencí a seminářů pro osoby významné pro utváření veřejného mínění v členských státech; náklady na pořádání parlamentních konferencí a seminářů“	P6	Uspořádání Agory občanů na téma „Krise a formy chudoby“	354 571
4 2 2 2 „Kurzové ztráty“	P3 a P5	Kurzové ztráty spojené s úhradou výdajů na parlamentní asistenci	630 000
Celkem			4 009 571

II. FINANČNÍ ŘÍZENÍ PODLE JEDNOTLIVÝCH KAPITOL

22. Tento oddíl se zaměřuje na využití prostředků podle rozpočtových kapitol, jejich podíl z celkového rozpočtu a změny ve využití prostředků ve srovnání s předchozím rozpočtovým rokem. Při provádění analýzy finančního řízení Parlamentu za rok 2010 ve srovnání s předchozím rozpočtovým rokem by se měly zohlednit následující okolnosti:

- Rok 2009 byl rokem, kdy proběhly volby do Evropského parlamentu a politická činnost byla proto ve srovnání s rokem 2010 méně intenzivní, tato skutečnost měla přímý dopad na prostředky zapsané do kapitoly 1 0 („Členové orgánu“), kapitoly 1 4 („Ostatní zaměstnanci a externí služby“), kapitoly 3 0 („Zasedání a konference“) a kapitolu 4 0 („Výdaje týkající se některých orgánů a institucí“).

- Statut poslanců Evropského parlamentu vstoupil v platnost dne 14. července 2009 spolu s novými pravidly pro parlamentní asistenty poslanců, která byla přijata v návaznosti na statut poslanců. Statut poslanců zavedl nová pravidla vztahující se na platy, úhradu cestovních výdajů (přechod od paušálního propláčení k systému založenému na skutečných nákladech), zdravotní pojištění a nový důchodový systém. Pravidla byla také zásadně upravena, pokud jde o příspěvky na parlamentní asistenci, tím, že byl ve služebním řádu zaveden nový statut akreditovaného poslance a byla zavedena nová ustanovení týkající se místních asistentů a poskytovatelů služeb. V roce 2010 vstoupilo v platnost několik změn prováděcích opatření statutu poslanců a asistentů, které navrhla dočasná hodnotící skupina. Všechny tyto změny měly dopad na kapitolu 1 0 („Členové orgánu“) a kapitolu 4 2 („Výdaje na parlamentní asistenci“).
- Se vstupem Lisabonské smlouvy v platnost dne 1. prosince 2009 získal Parlament výrazně rozsáhlejší pravomoci. S cílem reagovat na nové výzvy Parlament rozšířil podporu poskytovanou poslancům, která vedla v roce 2010 ke zvýšení rozpočtových potřeb v kapitole 1 2 („Úředníci a dočasní zaměstnanci“) a kapitole 4 2 („Výdaje na parlamentní asistenci“).

23. Výše uvedené skutečnosti měly oproti rozpočtovému roku 2009 výrazný dopad na rozpočtové prostředky v roce 2010.

70 % celkových závazků bylo zapsáno do čtyř kapitol. Jednalo se o: kapitolu 1 0 „Členové orgánu“, kapitolu 1 2 „Úředníci a dočasní zaměstnanci“, kapitolu 2 0 „Budovy a náklady s nimi spojené“, a kapitolu 4 2 „Výdaje na parlamentní asistenci“. V níže uvedené tabulce se nachází přehled prostředků přidělených v roce 2010 ve srovnání s rokem 2009 podle jednotlivých kapitol. Níže uvedené údaje nabízí grafické vyobrazení změn, ke kterým došlo.

Tabulka 11

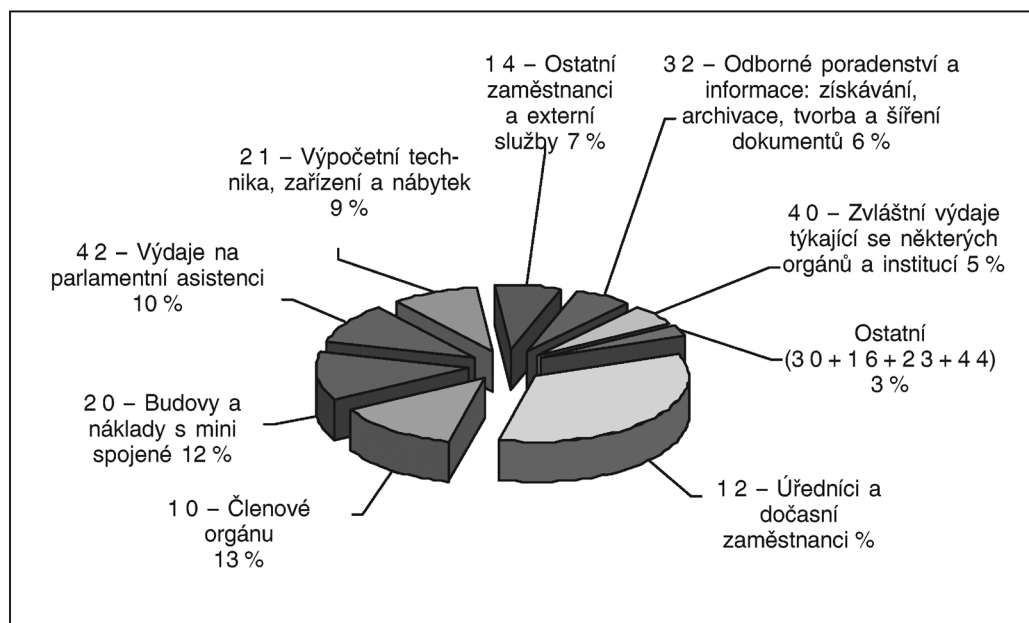
Prostředky vyčleněné v roce 2010 ve srovnání s rokem 2009

Podle kapitoly	Název položky	2010 (v EUR)	2009 (v EUR)	Změna (v EUR)	Změna v %
1 0	Členové orgánu	207 680 220	167 952 342	39 727 878	24%
1 2	Úředníci a dočasní zaměstnanci	532 628 082	502 188 864	30 439 218	6%
1 4	Ostatní zaměstnanci a externí služby	106 585 463	90 934 827	15 650 636	17%
1 6	Ostatní výdaje v souvislosti s osobami pracujícími v orgánu	13 339 919	14 019 742	-679 823	-5 %
Hlava 1 „Osoby pracující v orgánu“		860 233 684	775 095 774	85 137 909	11 %
2 0	Budovy a náklady s nimi spojené	186 396 513	182 901 221	3 495 292	2 %
2 1	Výpočetní technika, zařízení a nábytek	137 467 641	106 080 064	31 387 578	30%
2 3	Běžné administrativní výdaje	10 373 435	10 778 699	-405 264	-4 %
Hlava 2 „Budovy, nábytek, zařízení a různé provozní výdaje“		334 237 589	299 759 983	34 477 606	12 %
3 0	Schůze a konference	30 180 428	26 242 041	3 938 387	15%
3 2	Odborné poradenství a informace: Kapitola 3 2 – Odborné poradenství: získávání, archivace, tvorba a šíření dokumentů	97 821 408	93 647 680	4 173 728	4%
Hlava 3 „Výdaje související s obecnými činnostmi orgánu“		128 001 836	119 889 721	8 112 116	7 %
4 0	Zvláštní výdaje týkající se některých orgánů a institucí	76 088 322	69 215 824	6 872 498	10%

Podle kapitoly	Název položky	2010 (v EUR)	2009 (v EUR)	Změna (v EUR)	Změna v %
4 2	Výdaje na parlamentní asistenty	153 418 841	153 358 430	60 411	0,04%
4 4	Schůze a ostatní činnosti poslanců a bývalých poslanců	310 000	310 000	0	0%
Hlava 4 „Výdaje související se zvláštními činnostmi orgánu“		229 817 163	222 884 254	6 932 909	3 %
Hlava 10 „Ostatní výdaje“		0	0	0	-
Celkem		1 552 290 272	1 417 629 732	134 660 540	9 %

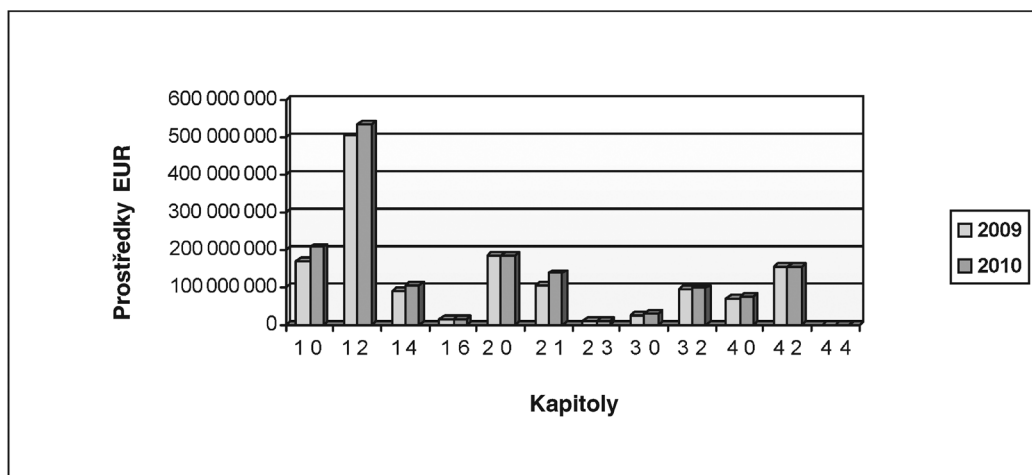
Graf 2

Rozdělení výdajů v roce 2010 podle kapitol



Graf 3

Meziroční vývoj vyčleněných prostředků v letech 2009 až 2010 podle kapitol



I. Kapitola 10 „Členové orgánu“

25. Tato kapitola představovala v rozpočtovém roce 2010 13 % celkových výdajů a ve srovnání s rokem 2009 došlo ke zvýšení o 24 %. Tento nárůst je možné vysvětlit navýšením prostředků v bodě 1 0 0 0 „Odměny“ o 121 % a bodě 1 0 0 4 „Příspěvek na běžné cestovní výdaje“ o 16 %, které kompenzovalo snížení prostředků v bodě 1 0 0 6 „Příspěvek na všeobecné výdaje“ o 13 % a bodě 1 0 3 3 „Dobrovolný systém důchodového pojištění poslanců“ o 99 %.
26. K těmto změnám došlo v důsledku vstupu nového statutu poslanců v platnost v roce 2009. Rozpočtový rok 2010 byl prvním rokem, kdy se začal uplatňovat nový statut poslanců v plném rozsahu. První odhady pro rozpočet na rok 2010 byly provedeny začátkem roku 2009, tj. ještě předtím, než nový statut poslanců vstoupil v platnost. Také v roce 2009 po prvních měsících provádění nového statutu poslanců bylo možné provést hodnocení finančních potřeb jen s určitou dávkou nejistoty, neboť rok 2009 byl netypickým rokem, kdy více než 50 % poslanců bylo zvoleno poprvé a pravidla byla pro poslance, ale i pro správu, nová a navíc situaci ovlivňovaly okolnosti typické pro povolební období.
27. Celková výše závazků v bodě 1 0 0 0 proto činila 67 712 999 EUR (33 % z prostředků kapitoly 10), zatímco závazky ve výši 75 133 000 EUR byly zapsány do bodu 1 0 0 4 „Příspěvek na běžné cestovní výdaje“, což představovalo 36 % prostředků kapitoly 10). Prostředky zapsané v bodu 1 0 0 4 jsou určeny na pokrytí cestovních výdajů a výdajů na pobyt souvisejících s cestami do a z pracovních míst a s dalšími služebními cestami.
28. V roce 2010 poslanci uskutečnili celkem 17 058 cest za účelem účasti na dílčích zasedáních ve Štrasburku a Bruselu, 30 216 cest v souvislosti se schůzemi výborů a 2 536 cest v souvislosti se schůzemi politických skupin v Bruselu⁽¹⁾. Pokud jde o cesty mimo obvyklá pracovní místa Parlamentu, uskutečnilo se 866 cest v souvislosti se schůzemi výborů, 1 399 cest v souvislosti se schůzemi politických skupin a 1 842 cest v souvislosti se schůzemi parlamentních delegací.
29. Celková výše závazků v bodu 1 0 0 6 „Příspěvek na všeobecné výdaje“ činila 36 966 241 EUR (18 % prostředků na závazky kapitoly 10). Tyto prostředky byly určeny na výdaje související s parlamentní činností poslanců. Měsíční příspěvky odpovídají částce 4 223 EUR.

J. Kapitola 12 „Úředníci a dočasní zaměstnanci“

30. Tato kapitola představovala 34 % výdajů v roce 2010 – největší podíl celkových výdajů. Došlo ke zvýšení výdajů o 6 % ve srovnání s předchozím rokem v důsledku navýšení v článku 1 2 0. K tomuto došlo v důsledku vyšších výdajů (+6 %) v bodu 1 2 0 0 „Platy a příspěvky“, což se projevilo v opravném rozpočtu (+4 565 164 EUR), a převodů, které byly uskutečněny v návaznosti na rozhodnutí Soudního dvora týkajícího se zpětné úpravy platů v roce 2009.
31. Prostředky v bodu 1 2 0 0 musely být navýšeny o 6,2 milionu EUR (převod C6) v důsledku nižší míry neobsazenosti, než se očekávalo (příliš vysoké standardní paušální snížení výdajů předpokládané ve fázi plánování) a skutečnosti, že rozpočet na rok 2010, dostatečně nezohlednil rostoucí počet přesunů z jiných evropských orgánů při zaplňování nových a neobsazených míst. Tyto přesuny se týkaly zejména kvalifikované pracovní síly, která nastupovala do služeb Evropského parlamentu ve vyšších platových třídách, než jsou základní platové třídy AST1 a AD5, s nimiž se počítalo při posuzování nezbytných prostředků pro nová pracovní místa. Kromě toho převod C12 navýšil prostředky v tomto bodu o 10,6 milionu EUR. Cílem tohoto převodu bylo poskytnout odpovídající prostředky, z nichž budou pokryty výdaje na zpětnou úpravu platů v roce 2009⁽²⁾ a 2010.

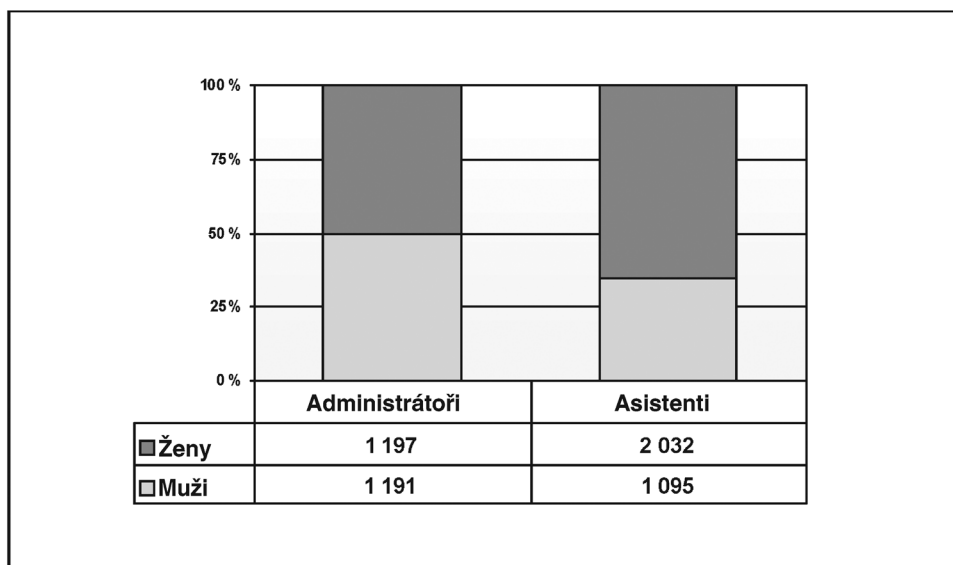
⁽¹⁾ Je třeba zohlednit, že o cestu v souvislosti se schůzí politické skupiny se jedná také v případě, že poslanec se poté nebo předtím zúčastnil také schůze výboru.

⁽²⁾ V prosinci roku 2009, při každoročním rozhodnutí o úpravě platů podle článků 64 a 65 a přílohy XI služebního řádu úředníků, se Rada rozhodla uplatnit zvýšení o pouhých 1,85 % počínaje dnem 1. července 2009, zatímco návrh Komise, který vycházel z metody výpočtu uvedené v příloze XI služebního řádu, stanovil toto zvýšení na 3,7 %. S ohledem na uvedené rozhodnutí Rady se Komise odvolala k Soudnímu dvoru Evropské unie: „věc C/40-10 Komise v. Rada týkající se úpravy platů za rok 2009“. Rozsudek Soudního dvora, který byl vynesen dne 24. listopadu 2010, nařízení Rady č. 1296/2009 zrušil. Rada byla tedy nucena přijmout koncem roku 2010 nové nařízení. V tomto případě by měla být zamítnutá část úpravy platů (1,85 %) za období mezi červencem 2009 a prosincem 2010 uhrazena se zpětnou platností.

32. V kapitole 1 2 prostředky zapsané v bodu 1 2 0 0 „Platy a příspěvky“ představovaly přibližně 99 % výdajů. Celková výše závazků v této položce činila 525 864 796 EUR.
33. V roce 2010 bylo přijato 301 úředníků a dočasných zaměstnanců v rámci generálního sekretariátu, 149 dočasných zaměstnanců pro politické skupiny a 425 dočasných zaměstnanců jako akreditovaní parlamentní asistenti. Ke dni 31. prosince 2010 Parlament zaměstnával celkem 5 515 úředníků a dočasných zaměstnanců. Z tohoto počtu zaměstnanců jich 4 951 bylo zaměstnáno v rámci sekretariátu a 564 v politických skupinách.
34. Pokud jde o zastoupení žen a mužů, byly ke dni 31. prosince 2010 ženy zastoupeny ve 25 % případech ve funkci vedoucí oddělení, v 28 % případech ve funkci ředitelky a v 33 % případech ve funkci generální ředitelky. Následující graf uvádí zastoupení žen a mužů podle pracovního zařazení.

Graf 4

Zastoupení žen a mužů pracujících v rámci sekretariátu



Zdroj: GR PRO PERSONÁL.

K. Kapitola 1 4 „Ostatní zaměstnanci a externí služby“

35. Tato kapitola představovala 7 % výdajů v roce 2010. K nárůstu o 17 % ve srovnání s rokem 2009 došlo v důsledku 27 % navýšení výdajů v bodu 1 4 0 2 „Konferenční tlumočníci“ a článku 1 4 2 „Externí služby“ (+20 %). Podíl prostředků ve výši 52 % byl vyčleněn pro bod 1 4 0 2 a 24 % pro bod 1 4 0 0 „Ostatní zaměstnanci“.
36. Celková výše závazků v bodu 1 4 0 2 „Konferenční tlumočníci“ činila 54 990 000 EUR. Tyto prostředky byly použity jako součást interinstitucionální spolupráce (mimo jiné) na odměny, příspěvky na sociální pojištění, výdaje za dopravu a příspěvky na pobyt pomocných konferenčních tlumočnicků, které Parlament používá při schůzích pořádaných Parlamentem nebo jinými orgány, pokud není možné zajistit nezbytné služby prostřednictvím tlumočnicků Parlamentu (úředníků a dočasných zaměstnanců).
37. Parlamentní tlumočníci a pomocní konferenční tlumočníci odpracovali v roce 2010 109 256 dnů tlumočení a poskytovali služby Parlamentu a dalším orgánům⁽¹⁾ tam, kde Parlament zajišťuje tlumočnické služby (16% navýšení ve srovnání s rokem 2009, během něhož proběhly volby do Parlamentu). Tlumočníci Parlamentu odpracovali 51 977 dní (21% navýšení oproti roku 2009) a pomocní konferenční tlumočníci 57 279 dní (12% navýšení oproti roku 2009).
38. Závazky v bodu 1 4 0 0 „Ostatní zaměstnanci“ činily celkem 25 212 376 EUR. Tyto prostředky byly využity na platy, včetně přídatků a příspěvků, ostatních zaměstnanců, včetně smluvních a místních zaměstnanců a zvláštních poradců, příspěvků zaměstnavatele na různé systémy sociálního zabezpečení a důsledky

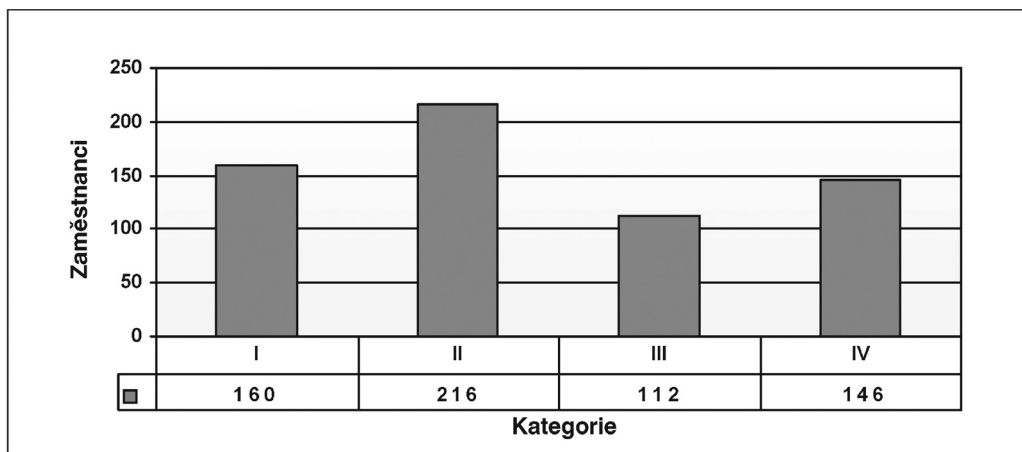
(1) Schůze Účetního dvora, Veřejného ochránce práv, Překladatelského střediska a Komise v Lucemburku a částečně taky Výboru regionů.

uplatňování opravných koeficientů u platů těchto zaměstnanců a zaměstnávání dočasných zaměstnanců. Ke dni 31. prosince 2010 Parlament zaměstnával 634 smluvních zaměstnanců. Dodatečné prostředky byly do tohoto bodu převedeny během roku za účelem úhrady nákladů spojených s náborem chorvatských dočasných zaměstnanců v souvislosti s přistoupením Chorvatska k EU.

39. Graf 5 uvádí přehled počtu smluvních zaměstnanců podle pracovního zařazení.

Graf 5

Smluvní zaměstnanci podle pracovního zařazení



L. Kapitola 1 6 „Ostatní výdaje v souvislosti s osobami pracujícími v orgánu“

40. Tato kapitola představovala 1% výdajů v roce 2010. Došlo k 5% navýšení prostředků vyčleněných v této kapitole ve srovnání s rokem 2009 v důsledku skutečnosti, že nebyly čerpány žádné prostředky z bodu 1 6 1 3 „Další odborné vzdělávání: výdaje na služební cesty“. Tento bod byl pro rok 2010 v rozpočtové nomenklatuře zrušen a prostředky byly převedeny do článku 3 0 0 „Výdaje na služební cesty zaměstnanců“.

39 % závazků z kapitoly 1 6 bylo zapsáno v bodu 1 6 5 4 „Středisko péče o děti předškolního věku a smluvně zajištěné jesle“, 28 % v bodu 1 6 1 2 „Další odborné vzdělávání“ a 17 % v bodu 1 6 5 2 „Běžné provozní výdaje na restaurace a jídelny“.

42. Podbod 1 6 5 4/01 „Středisko péče o děti předškolního věku a smluvně zajištěné jesle: externí řízení parlamentních jeslí a rodinného centra v Bruselu a vedlejší výdaje“ představoval většinu výdajů z bodu 1 6 5 4. Celková výše závazků v této položce činila 5 163 866 EUR a prostředky byly využity na příspěvky Parlamentu na celkové výdaje střediska péče o děti předškolního věku a externích jeslí, s nimiž Parlament uzavřel dohodu.

43. Výše závazků v bodu 1 6 1 2 „Další odborné vzdělávání“ činila 3 680 850 EUR a prostředky byly použity na výdaje spojené s odbornou přípravou, jejímž účelem bylo zlepšení dovedností zaměstnanců a jejich pracovního výkonu a na zlepšení efektivity orgánu. V roce 2010 se 7 504 osob zúčastnilo jazykových kurzů poskytovaných v rámci Parlamentu a dalších 392 účastníků absolvovalo kurzy mimo pracoviště. Kromě toho se 733 zaměstnanců zúčastnilo kurzů informačních technologií a 998 účastníků absolvovalo finanční kurzy. 85 zaměstnanců se zúčastnilo kurzů pořádaných Evropskou správní školou. Pokud jde o nejazykové kurzy, celkem 6 853 účastníků absolvovalo kurzy odborné přípravy organizované v rámci Parlamentu a 198 osob se zúčastnilo externích kurzů.

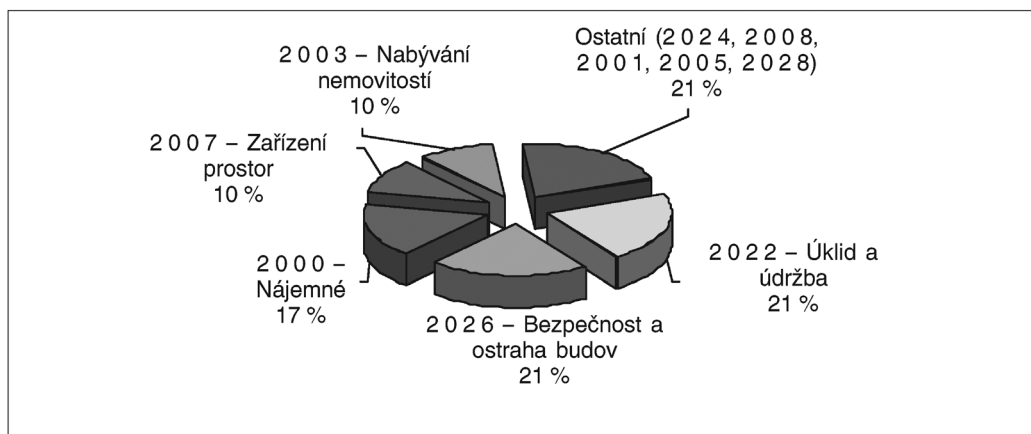
44. Výše závazků v bodu 1 6 5 2 „Běžné provozní výdaje na restaurace a jídelny“ činila 2 313 000 EUR. Prostředky v tomto bodu jsou použity na hrazení provozních nákladů restaurací a kantýn. Restaurace a kantýny poskytovaly služby přibližně 1 339 000 zákazníkům a obchod pro zaměstnance 161 000 zákazníkům.

M. Kapitola 20 „Budovy a náklady s nimi spojené“

45. Tato kapitola představovala 12 % výdajů v roce 2010 a zvýšila se o 2 % ve srovnání s rokem 2009. Vyšší výdaje v bodech 2 0 0 3 „Nabývání nemovitostí“⁽¹⁾, 2 0 2 2 „Úklid a údržba“ a 2 0 0 0 „Nájemné“ byly kompenzovány nižšími výdaji v bodech 2 0 0 7 „Zařízení prostor“ a 2 0 0 1 „Roční splátky“. Pokud jde o bod 2 0 0 1, byla v roce 2010 do tohoto bodu zapsána částka 86 milionů EUR z účelově vázaných příjmů (viz oddíl I zprávy týkající se prostředků z účelově vázaných příjmů).
46. Následující graf uvádí rozdělení prostředků kapitoly 20 podle typu výdajů.

Graf 6

Rozdělení výdajů kapitoly 20



47. Výše závazků zapsaných do bodu 2 0 2 2 „Úklid a údržba“ (21 % této kapitoly) činila 39 351 882 EUR a prostředky byly použity na proplácení nákladů na základě stávajících smluv spojených s údržbou budov, výtahů, systémů vytápění a klimatizace a požárních dveří a také na malířské práce a opravy apod.
48. Celková výše závazků zapsaných v bodu 2 0 2 6 „Bezpečnost a ostraha budov“ (21 % této kapitoly) činila 38 917 198 EUR a prostředky byly využity zejména na náklady spojené zabezpečením a ostrahou budov, v nichž sídlí Parlament ve třech obvyklých pracovních místech, a informačních kancelářích. Na konci roku 2010 pracovalo v prostorách parlamentních budov 1 023⁽²⁾ členů ostrahy.

N. Kapitola 21 „Výpočetní technika, zařízení a nábytek“

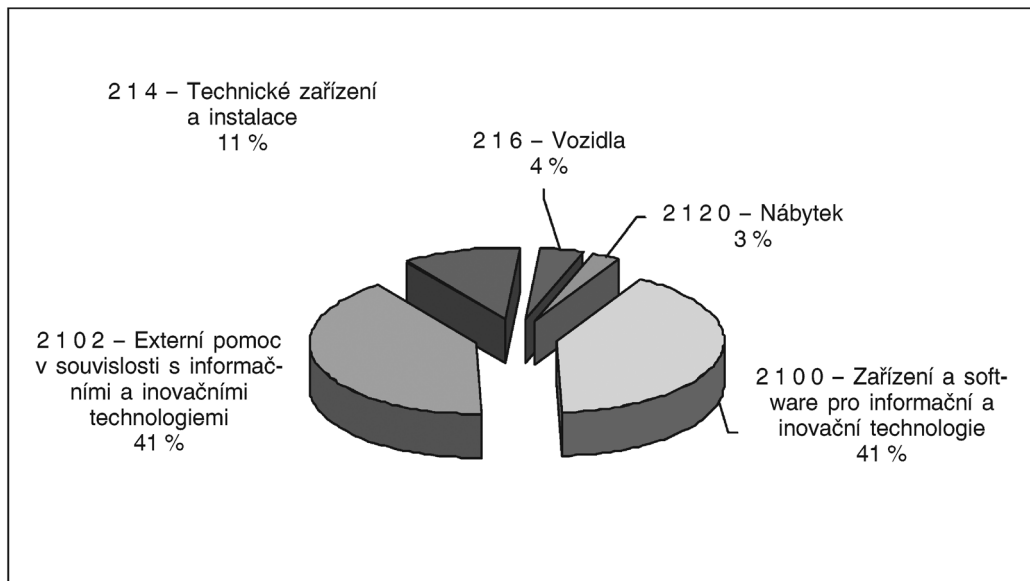
49. Tato kapitola představovala 9 % výdajů v roce 2010. Výdaje v kapitole 21 byly o 30 % vyšší než v roce 2009 zejména v důsledku vyšších výdajů v článku 2 1 0 „Výpočetní technika a telekomunikace“. Výdaje v tomto bodu se zvýšily o 34 % v důsledku tří převodů C (7, 11 a 14), které odpovídaly celkové částce 24 milionů EUR. Prostředky v článku 210 představují 82 % kapitoly 21. Většina prostředků z této kapitoly je rozdělena do dvou bodů: 2 1 0 0 „Zařízení a software pro informační a inovační technologie“ (41 %) a 2 1 0 2 „Externí pomoc v souvislosti s informačními a inovačními technologiemi“ (také 41 %). V následujícím grafu je uvedeno rozdělení výdajů kapitoly 21.
50. K 30% navýšení uvedenému ve výše zmíněných převodech došlo v důsledku zavedení střednědobé strategie IKT, kterou přijalo předsednictvo, a zejména systému práce s poznatky a rozsáhlých projektů v oblasti informačních technologií, které jsou součástí těchto programů. Zásadní dopad na rozpočet mělo také rozšíření bezdrátových sítí a zřízení datového střediska v Bruselu (podrobnosti dále v oddílu III této zprávy).

⁽¹⁾ V roce 2009 nebyly využity žádné prostředky na závazky.

⁽²⁾ Počet je odhadnut na základě smluv o poskytování služeb, v nichž jsou stanoveny výsledky, nikoli konkrétní počet pracovníků.

Graf 7

Rozdělení výdajů kapitoly 21



51. Výše závazků v bodu 2 1 0 0 „Zařízení a software pro informační a inovační technologie“ činila 56 626 299 EUR. Z této položky byly hrazeny výdaje na nákup, pronájem, servis a údržbu zařízení a softwaru pro orgán a na práce s tím související. Tato zařízení a software jsou určeny zejména pro systémy ve výpočetním a telekomunikačním centru, počítače na úrovni oddělení a v politických skupinách a pro elektronické hlasovací zařízení.
52. Výše závazků zapsaných v bodu 2 1 0 2 „Externí pomoc v souvislosti s informačními a inovačními technologiemi“ činila 55 814 490 EUR. Prostředky byly určeny zejména na pokrytí nákladů na externí pomoc od firem a poradců z oboru výpočetní techniky, která se využívá pro činnost výpočetního centra a obsluhu sítě, na výrobu a údržbu aplikací, na podporu uživatelů včetně poslanců a politických skupin, na provádění studií a na vytváření a ukládání technické dokumentace.
53. Kapacita výpočetní techniky a kapacita pro ukládání dat se během zkoumaného období zvýšily o 28 %. V prosinci 2009 kapacita paměti odpovídala 1 803 021 Gb ve srovnání s rokem 2010, kdy kapacita odpovídala 2 314 240 Gb. Pokud jde o kapacitu pro ukládání dat, zachovala se stejná kapacita parlamentního centrálního systému informačních technologií pro zpracování daného množství dat v rámci stanoveného období jako v předchozím roce. Kromě toho se za účelem zajištění bezpečnosti informačních systémů počet testovaných a bezpečnostních aktualizací integrovaných do sítě, serverů, softwaru a pracovních stanic snížil o 46 % (1 886 koncem roku 2009 oproti 1 019 koncem roku 2010) v důsledku větší stability systému IT.

O. Kapitola 2 3 „Běžné správní výdaje“

54. Tato kapitola představovala 1 % výdajů v roce 2010. Snížení o 4 % v této kapitole v roce 2009 bylo způsobeno zejména nižšími výdaji v článku 2 3 2 „Soudní náklady a náhrady škod“ (o 21 %).
55. Rozložení výdajů v této kapitole bylo následující: 55 % připadalo na článek 2 3 5 „Telekomunikační poplatky“; 19 % na článek 2 3 0 „Kancelářské potřeby“ a 10 % na článek 2 3 2 „Soudní náklady a náhrady škod“.

P. Kapitola 3 0 „Schůze a konference“

56. Tato kapitola představovala 2 % výdajů v roce 2010. Prostředky v roce 2010 byly o 15 % vyšší ve srovnání s rokem 2009. K tomu došlo v důsledku navýšení prostředků v článku 3 0 0 „Výdaje na služební cesty zaměstnanců“. V roce 2010 Parlament postupně zahájil činnost v plném rozsahu, poté co v roce 2009 proběhly volby do Parlamentu.

57. V roce 2010 se uskutečnilo 33 200 služebních cest, které představují celkem 98 629 cestovních dní. Většina těchto služebních cest se uskutečnila mezi třemi pracovními místy Parlamentu (Brusel – 5 391 služebních cest; Štrasburk – 20 125 služebních cest; Lucemburk – 2 477 služebních cest).

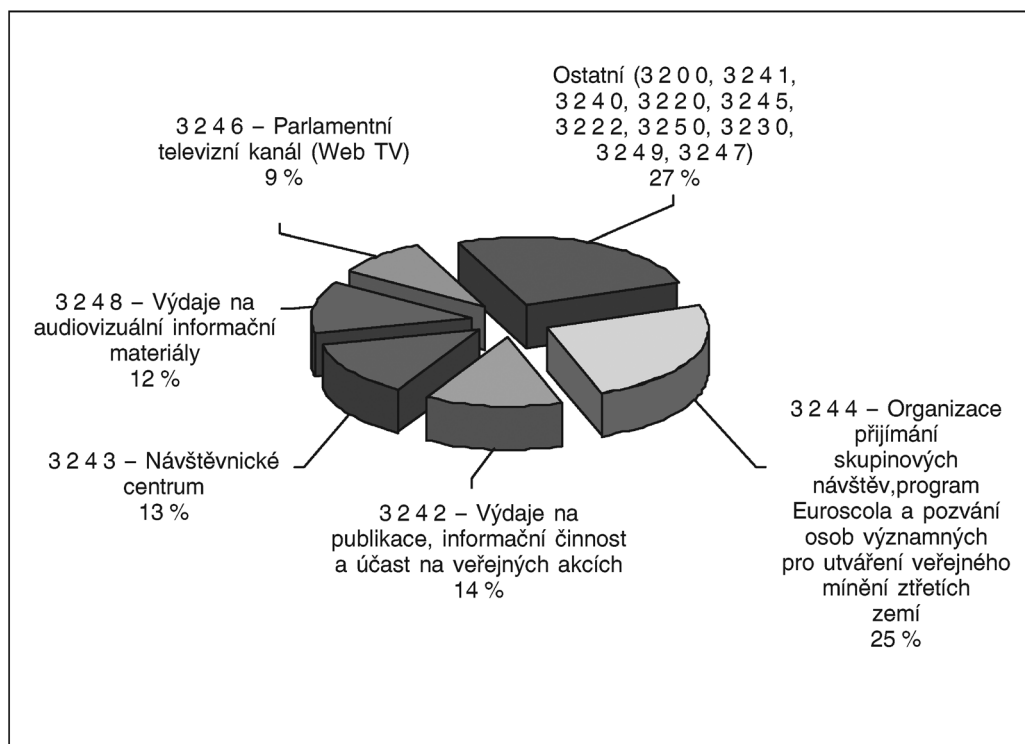
Q. Kapitola 3 2 „Odborné poradenství a informace: získávání, archivace, tvorba a šíření dokumentů“

58. Tato kapitola představovala 6 % výdajů v roce 2010. Ve srovnání s předchozím rokem došlo k navýšení prostředků o 4 %. 25 % prostředků zapsaných v této kapitole bylo využito z bodu 3 2 4 4 „Organizace a přijímání skupinových návštěv, program Euroscola a pozvání osob významných pro utváření veřejného mínění ze třetích zemí“ a dalších 14 % z bodu 3 2 4 2 „Výdaje na publikace, informační činnost a účast na veřejných akcích“, 13 % z bodu 3 2 4 3 „Návštěvnické centrum“ a 12 % v bodu 3 2 4 8 „Výdaje na audiovizuální informační materiály“.

59. Rozdělení výdajů je uvedeno v následujícím grafu.

Graf 8

Rozdělení výdajů kapitoly 3 2



60. Celková výše závazků v bodu 3 2 4 4 „Organizace a přijímání skupinových návštěv, program Euroscola a pozvání osob významných pro utváření veřejného mínění ze třetích zemí“ činila 24 534 587 EUR a prostředky byly určeny na pokrytí finančních příspěvků poskytovaných skupinovým návštěvám a jejich doprovodu a na pokrytí nákladů na zajištění dohledu a infrastruktury, dále na pokrytí provozních nákladů programu Euroscola a financování stáží pro osoby významné pro utváření veřejného mínění ze třetích zemí.
61. Výše závazků zapsaných v bodu 3 2 4 2 „Výdaje na publikace, informační činnost a účast na veřejných akcích“ činila 13 633 133 EUR a prostředky byly využity zejména na pokrytí výdajů na informační publikace, včetně elektronických publikací, na informační činnosti, na vztahy s veřejností a na účast na veřejných akcích, obchodních veletrzích a výstavách konaných v členských státech a v kandidátských zemích, včetně aktualizace legislativního přehledu (OEIL).
62. Prostředky na závazky zapsané v bodu 3 2 4 3 „Návštěvnické centrum“ byly výrazně navýšeny (+227 %) ve srovnání s rokem 2009 a činily 12 725 985 EUR. Vývoj výdajů je v souladu s plánem vysoce složitěho projektu. Podrobnosti viz oddíl III této zprávy.
63. Závazky zapsané v bodu 3 2 4 8 „Výdaje na audiovizuální informační materiály“ činily 12 137 103 EUR a byly využity na pokrytí:

- provozního rozpočtu audiovizuálního oddělení (včetně služeb spadajících do jeho působnosti, a na externí pomoc, jako technické služby pro rozhlasové a televizní stanice, zajištění, výroba a koprodukce audiovizuálních pořadů, pronájem kabeláže, přenos televizních a rozhlasových programů a další opatření potřebná k zajištění spolupráce mezi Parlamentem a subjekty zajišťujícími audiovizuální přenos),
- výdajů na přímý přenos plenárních zasedání a schůzí parlamentních výborů prostřednictvím internetu,
- zaznamenávání dílčích zasedání na DVD-ROM,
- vytvoření příslušného archivu materiálů a vyhledávače, který zajistí nepřetržitý přístup veřejnosti k těmto informacím.

64. Pokud jde o produkci audiovizuálních informačních materiálů, bylo v roce 2010 pro sdělovací prostředky a další zákazníky vyrobeno 12 275 hodin materiálu. Stojí za povšimnutí, že celkem se bylo přenášeno webovou kamerou 767 půldenních schůzí výborů (ve srovnání s rokem se objem přenášených schůzí výborů zdvojnásobil). S ohledem na produkci dokumentu Evropa přes satelit, bylo vyrobeno 809 příspěvků, 58 informačních klipů a 475 příběhů podle skutečnosti.

R. Kapitola 40 „Zvláštní výdaje týkající se některých orgánů a institucí“

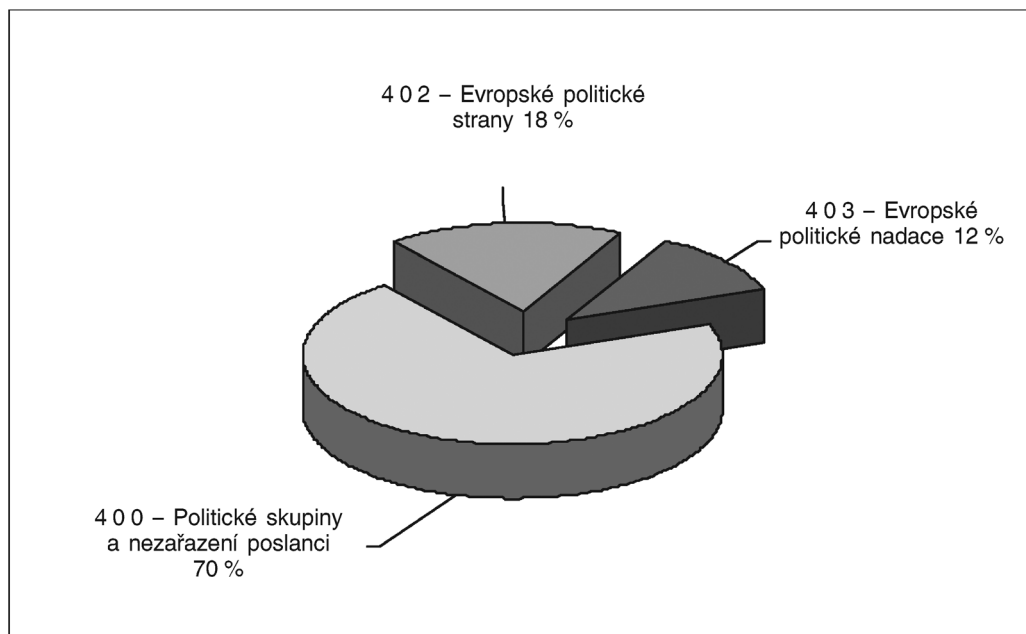
65. Tato kapitola představovala 5 % výdajů v roce 2010 a došlo k 10% navýšení prostředků ve srovnání s předchozím rozpočtovým rokem. Článek 4 0 0 „Správní výdaje na chod a na politické informační činnosti politických skupin a nezařazených poslanců“ představoval 70 % prostředků kapitoly 4 0. Výše závazků v tomto článku činila 53 355 142 EUR a prostředky sloužily v souvislosti s politickými skupinami a nezařazenými poslanci na pokrytí:

- asistenčních, administrativních a provozních výdajů,
- výdajů na politické a informační činnosti prováděné v souvislosti s politickými činnostmi Evropské unie.

66. Prostředky v článku 4 0 2 „Příspěvky evropským politickým stranám“ představovaly 18 % (14 milionů) EUR prostředků kapitoly 4 0.

Graf 9

Rozdělení výdajů kapitoly 4 0



S. Kapitola 4 2 „Výdaje na parlamentní asistenty“

67. Tato kapitola představovala 10 % výdajů v roce 2010 a výdaje v tomto roce ve srovnání s rokem 2009 zůstaly stabilní. Bod 4 2 2 0 „Parlamentní asistence“ představoval 99 % prostředků na závazky v této kapitole. Výše závazků zapsaných v tomto článku činila 152 645 163 EUR a prostředky byly využity na výdaje spojené s parlamentní asistencí. Je třeba připomenout, že prostředky na osobní asistenci poslancům byly v roce 2010 navýšeny opravným rozpočtem (podrobné informace viz oddíl I této zprávy).
68. Ke dni 31. prosince 2010 pracovalo v Evropském parlamentu 1 483 akreditovaných parlamentních asistentů. V prosinci 2010 mělo s poslanci uzavřenou pracovní smlouvu 2 198 místních asistentů. Průměrný počet zaměstnaných místních asistentů byl 3,4 na jednoho poslance. Počet místních asistentů na jednoho poslance v roce 2010 se výrazně lišil, od 0 do 45. Přestože 97 poslanců nevyužilo služeb místních asistentů, 35 poslanců zaměstnalo ve svých členských státech v průběhu roku 2010 více než 10 asistentů.

T. Hlava 1 0 „Ostatní výdaje“

69. Kapitoly této hlavy obsahují pouze předběžné prostředky, které je možné vynakládat pouze po předchozím převodu do provozní položky. Na tyto převody se zaměřuje oddíl I této zprávy. Původní výše prostředků v této hlavě činila 46 441 800 EUR, přibližně 3 % celkové původní výše rozpočtu. Částka v celkové výši 42 241 800 EUR byla převedena a opravný rozpočet snížil prostředky v kapitole 10 5 „Předběžné prostředky na budovy“ o 4 000 000 EUR. Nevyužitý zůstatek v kapitole 10 1 „Pohotovostní rezerva“ činil 200 000 EUR, přibližně 0,01 % celkových konečných prostředků v roce 2010.

III. CÍLE A VÝSLEDKY ROKU 2010

70. Poté, co v roce 2009 proběhly volby, Parlament obnovil v tomto roce svou činnost v plném rozsahu. V roce 2010 pokračoval proces přizpůsobování, pokud jde o zdokonalování pracovních metod a modernizace, jež musí jít ruku v ruce s politickou a legislativní odpovědností, a hodnocení v souvislosti s řadou důležitých víceletých činností, které byly zahájeny během posledních několika let. V návaznosti na ratifikaci Lisabonské smlouvy a její vstup v platnost dne 1. prosince 2009 bylo třeba řešit nezbytné úpravy vyžadující výdaje z rozpočtu (viz informace týkající se opravného rozpočtu v oddílu I zprávy).
71. Níže uvedené cíle vychází z pokynů, které stanovil generální ředitel pro období 2009–2010, a pokynů přijatých v usneseníh Parlamentu, kterými jsou:
- pokyny pro rozpočtový proces pro rok 2010 – oddíly I, II a IV až IX přijaté dne 10. března 2009,
 - odhady příjmů a nákladů Evropského parlamentu pro rok 2010 ze dne 5. května 2009,
 - opravný rozpočet č. 1/2010: oddíl I – Parlament ze dne 19. května 2010.

A. Vyrovnat se s významnější legislativní rolí po vstupu Lisabonské smlouvy v platnost

72. Smlouva rozšířila využití postupu spolurozhodování jako běžného legislativního postupu, který se vztahuje na 95 % právních předpisů. Smlouva měla také významný dopad na všechny případy, kdy byl postup konzultace nahrazen postupem souhlasu, zejména s ohledem na vyjednávání a uzavírání mezinárodních dohod.
73. Kromě toho v důsledku Lisabonské smlouvy bylo nezbytné, aby se útvary Parlamentu přizpůsobily dodatečných technickým opatřením jako: občanské iniciativy, povinné konzultace s Výborem regionů a Hospodářským a sociálním výborem, větší odpovědnost Evropské centrální banky, nová úloha při jmenování soudců a generálních advokátů Soudního dvora a obecných soudů, nová práva v oblasti získávání informací atd.

A.1 Vnitřní politiky EU

74. Lisabonská smlouva udělila Evropskému parlamentu nové důležité pravomoci v oblastech, jako je zemědělství (výbor AGRI), rybolov (výbor PECH), svoboda, bezpečnost a spravedlnost (LIBE), mnohostranný dohled (ECON) a zavedla důležité změny v rozpočtovém procesu EU (BUDG). Zavádí se nové nástroje jako občanská iniciativa (AFCO), akty v přenesené pravomoci a prováděcí akty (horizontální odpovědnost: JURI), Evropská služba pro vnější činnost (v níž plní s ohledem na ústavní záležitosti úlohu výbor AFCO, s ohledem na služební řád výbor JURI, finanční nařízení výbor CONT a rozpočet výbor BUDG). Postupy, kde je nezbytný souhlas EP (zejména mezinárodní dohody), vyžadují konzultaci s výbory, jako jsou: TRAN, LIBE nebo PECH.

75. Posílení úlohy vnitrostátních parlamentů vyplývající z Lisabonské smlouvy mělo přímý dopad na pracovní postupy Parlamentu a zejména parlamentních výborů; nový mechanismus posíleného dohledu nad zásadou subsidiarity („žluté a oranžové karty“), doplňková ochranná opatření zavedená Lisabonskou smlouvou (mechanismus „záchranné brzdy“) nebo nezbytný vývoj dialogu s národními parlamenty před zahájením legislativního procesu a po něm budou mít v praxi dopad na pracovní vytížení a činnost výborů.
76. Výbory iniciovaly a připravily mnoho legislativních rozhodnutí: od zamítnutí dohody o sdílení údajů SWIFT po přijetí rozpočtu na rok 2011, občanskou iniciativu, soubor opatření v oblasti finančního dohledu, Evropský útvar pro vnější činnost, správu ekonomických záležitostí atd. Legislativní činnost nabírá postupně na intenzitě a na četné nelegislativní iniciativy předložené Komisí v roce 2010 možná naváže velké množství příslušných legislativních návrhů v následujících měsících, zejména v rámci strategie EU 2020.
77. Poprvé od vstupu Lisabonské smlouvy v platnost byl uplatněn podstatně revidovaný rozpočtový proces EU. Kromě toho Parlament získal nové pravomoci s ohledem na povinné výdaje EU. Navíc toho EP začal pracovat na přizpůsobení interinstitucionální dohody o rozpočtové kázní a řádném finančním řízení požadavkům Lisabonské smlouvy a očekává plnohodnotný přezkum víceletého finančního rámce v polovině období.

A.2 Vnější politiky EU

78. Smlouva má významný dopad na oblast vnějších vztahů. Parlament získal nové legislativní, rozpočtové a kontrolní pravomoci a bude hrát úlohu při jmenování místopředsedy Komise a vysokého představitele a jeho zvláštních zástupců a ve vztazích s nimi. Pokud jde o Parlament, tato skutečnost má dopad zejména na jeho orgány, které jsou činné v oblasti společné obchodní politiky a jsou zapojené do služeb pro vnější činnost.
79. V rámci jednání týkajících se zřízení Evropské služby pro vnější činnost (ESVČ) získal Evropský parlament důležité výhody, pokud jde o dohled a demokratickou kontrolu *ex-ante* společné zahraniční a bezpečnostní politiky (SZBP). Parlament získal právo být konzultován v závislosti na důvěrnosti případu předtím, než Rada přijme mandáty nebo strategie SZBP. Získal také pro své poslance právo na přístup ke klasifikovaným informacím o SZBP na základě zásady „vědět jen to nejnütnější“ (který byl poprvé aplikován v rámci vyjednávacího mandátu pro rámcovou dohodu EU–Libye) a závazek vysoké představitelky/místopředsedkyně Komise, že zahájí postup projednání interinstitucionální dohody o přístupu ke klasifikovaným informacím společné bezpečnostní a obranné politiky (SBOP). Výbor pro zahraniční věci také získal právo uspořádat pohovor s kandidáty na funkci vedoucího delegace nebo zvláštního zástupce EU před jejich nastoupením do funkce. Doposud byl uspořádán pohovor v rámci neveřejných jednání se čtyřmi nově jmenovanými vedoucími delegací EU. A konečně Parlament dosáhl větší transparentnosti rozpočtu SZBP, neboť v současné době se již uplatňují běžné postupy a hlavní mise SBOP budou jasně identifikovány ve zvláštních položkách (jak tomu již bylo v rozpočtu na rok 2011).
80. Od vstupu Lisabonské smlouvy v platnost se kvalitativně změnil vztahy EU s Evropským hospodářským prostorem (EHP), neboť Evropský parlament je nyní přímo zapojen do vyjednávání velkého počtu dohod s EHP a do více než 100 dvoustranných dohod se Švýcarskem.
81. Pokud jde o rozšíření EU, bylo přijato 32 smluvních zaměstnanců z Chorvatska. Tito zaměstnanci byli zařazeni především do jazykových služeb a do oddělení v dalších generálních ředitelstvích, která jsou zapojena do příprav na rozšíření. V polovině září nové chorvatské překladatelské oddělení zahájilo práci na překladech klíčových dokumentů EP.

B. Zlepšit služby poskytované poslancům

B.1 Legislativní podpora

82. V návaznosti na vstup Lisabonské smlouvy v platnost a zavedení nových odpovědností Parlamentu byl zvýšen počet zaměstnanců sekretariátů parlamentních výborů a v budoucnu budou čítat 6, 9 nebo 12 administrátorů v závislosti na objemu práce. Úpravy byly také provedeny u počtu zaměstnanců tematických sekcí, oddělení pro vztahy s vnitrostátními parlamenty, knihovny a sekretariátů politických skupin a v rozpočtu na parlamentní asistenty. Opravným rozpočtem byl zvýšen počet zaměstnanců politických skupin o 75 míst, sekretariátů výborů o 70 míst a oddělení pro vztahy s vnitrostátními parlamenty o 5 míst. Příspěvek na sekretariát byl každému poslanci zvýšen o 1 500 EUR měsíčně. Kromě toho došlo v zájmu zvýšení efektivity sekretariátů delegací a meziparlamentních sdružení k jejich sloučení do regionálních uskupení, které kolegům umožňují specializovat se na konkrétní region a sdílet informace mezi vzájemně propojenými delegacemi a mnohostrannými shromážděními.
83. Zlepšila se pomoc poskytovaná předsedovi a místopředsedům formou přípravy informačních schůzek před plenárním zasedáním, která je zajišťována prostřednictvím meziútvarové pracovní skupiny za účasti ředitelství pro plánování plenárních zasedání, útvarů pro předsednictví a legislativní akty a knihovny.
84. Došlo k významnému nárůstu služeb poslancům (poskytování analytických služeb – informační schůzky pořádané knihovnou), a to o více než 40 % v porovnání se stejným obdobím šestého volebního období, zejména poté, co byl stabilizován analytický útvar a rozrostl se útvar informačních služeb. Zvýšila se analytická produkce co do objemu i množství produktů. Byly navrženy nové produkty, aby lépe vyhovovaly potřebám poslanců. Služba uživatelům knihovny (nejen poslancům EP) se zlepšila zavedením nového počítačového systému správy katalogu (včetně nově získaných titulů), který je začleněn do webových stránek.
85. Využívání zařízení pro příjem a odesílání stanovisek vnitrostátních parlamentů (jejichž počet rychle roste) umožnilo lepší meziparlamentní komunikaci na této úrovni a také rychlejší a pružnější poskytování informací parlamentním výborům, kterých se stanoviska vnitrostátních parlamentů týkají.

B.2 Statut poslanců a statut asistentů

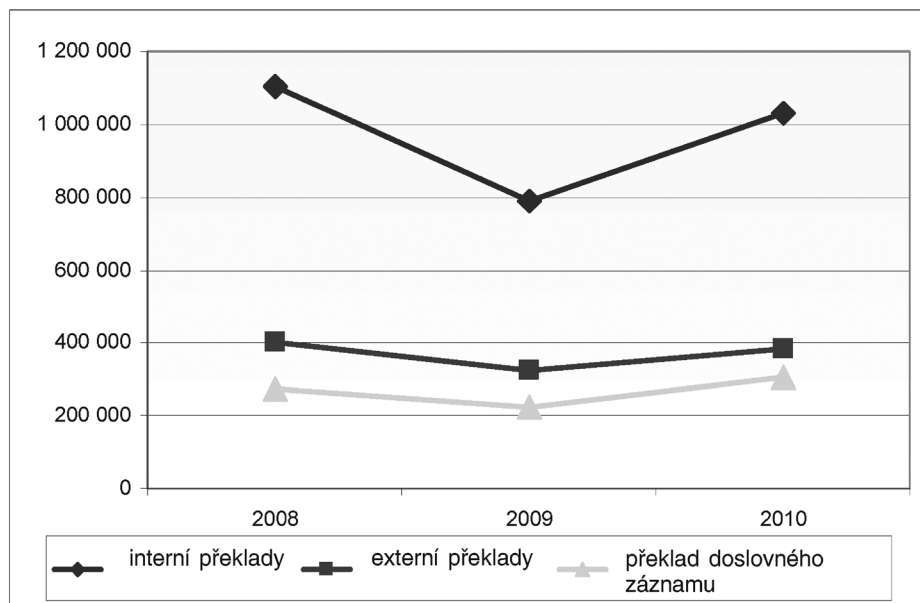
86. Rok 2010 byl prvním rokem, kdy byl Parlament odpovědný za provádění nového statutu poslanců a nového statutu asistentů. Dočasná hodnotící skupina uplatňování statutu poslanců a statutu asistentů ustanovená předsednictvem v roce 2009 a sestávající ze čtyř místopředsedů, úřadujícího kvestora a předsedy Výboru pro právní záležitosti pokračovala v roce 2010 za podpory útvarů Parlamentu ve své činnosti. Doporučení dočasné hodnotící skupiny již vedla k řadě úprav prováděcích opatření ke statutům poslanců a asistentů, které předsednictvo přijalo na svých schůzích v roce 2009 a 2010.
87. Útvary připravily počítačové aplikace, které jsou nezbytné pro uplatňování statutu, upravily nezbytné formuláře pro poslance a asistenty a shromáždily velké množství informací (různé soubory otázek a odpovědí, které budou rozdány poslancům, informační dokumenty, jež budou umístěny na intranet, apod.).

B.3 Rovný přístup poslanců k jazykovým službám

88. Tlumočnické služby byly Evropskému parlamentu poskytnuty při 5 664 schůzích včetně služebních cest mimo tři pracovní místa Evropského parlamentu a služeb „tlumočení ad personam“. Kromě toho bylo tlumočení zajištěno při 590 schůzích Evropské komise, 69 schůzích Výboru regionů, 136 schůzích Účetního dvora, a to i včetně služebních cest, a při 6 schůzích Překladatelského střediska.
89. Celkem bylo přeloženo 1 721 191 stran (1 033 176 stran interně, 381 804 stran externě a 306 211 stran doslovného záznamu z jednání). Analýza překladu podle jednotlivých kategorií a vývoj překladatelských služeb od roku 2008 jsou uvedeny v následujícím grafu. Služby Parlamentu úspěšně uspokojily poptávku na překlady, přestože požadavky na minimální lhůty pro předkládání dokumentů k překladu, které jsou stanoveny v pravidlech pro uplatňování mnohojazyčnosti, byly splněny pouze v 35 % případů.

Graf 10

Analýza počtu stran překladu v letech 2008 až 2010



B.4 Informační a komunikační technologie

90. V návaznosti na návrh Výboru pro inovační strategii v oblasti IKT předsednictvo dne 24. března 2010 přijalo střednědobou strategii v oblasti informačních a komunikačních technologií. Tato strategie je založena na třech pilířích:
- plné využití nové Lisabonské smlouvy za účelem posílení role poslanců EP ve výkonu jejich mandátů,
 - zlepšení mobilní komunikace, propojitelnosti, mobility a interoperability,
 - posílení komunikace orgánů s vnitrostátními parlamenty, evropskými občany a občanskou společností.
91. IKT musí v Evropském parlamentu splnit dva cíle. Prvním z nich je vytvořit a zachovat udržitelné a velmi kvalitní služby v oblasti IKT, které zajistí komunikaci tohoto orgánu s evropskými občany, podpoří poslance v jejich práci a zaručí administrativní chod Parlamentu. Druhým cílem je vytvořit produkty IKT, které budou podporovat tyto politické zásady: „plné využití nové Lisabonské smlouvy za účelem posílení role poslanců EP ve výkonu jejich mandátů“, „zlepšení mobilní komunikace, propojení, mobility a interoperability“ a „posílení komunikace orgánu s vnitrostátními parlamenty, evropskými občany a občanskou společností“.
92. V rámci této strategie by měl systém práce s poznatky (KMS) poskytnout poslancům a generálnímu sekretariátu jediný vyhledávač legislativních dokumentů založený na mnohojazyčných metadatach, která mohou být sdílena mezi jednotlivými orgány⁽¹⁾. Rok 2009 a 2010 byl věnován přípravě postupu indexace, funkčních specifikací, dokončení externích webových stránek a databáze.
93. Pokud jde o nové datové centrum v Bruselu, jeho návrh, konečná podoba a migrace již byly dokončeny. Byl zahájen vývoj AT4AM (řízení práce s pozměňovacími návrhy) jako součást projektu e-Parlament. V rámci projektu „bezpapírového prostředí“ byly navrženy koncepce pro e-schůze a e-výbory. V jednacích sálech v Bruselu a ve Štrasburku byla instalována lehká zařízení pro bezdrátovou síť. Byla dokončena studie využití a příprava Wi-Fi ve všech poslaneckých budovách. Kromě toho byla zřízena asistenční služba MEP ITEC, která poskytuje individuální asistenci poslancům.

⁽¹⁾ Je třeba vzít na vědomí, že KMS se týká pouze legislativní části činnosti orgánu, nikoli její administrativní části.

C. Komunikační politika

94. Pokud jde o audiovizuální webové stránky pro profesionály, byla v prosinci 2010 spuštěna nová uživatelsky vstřícná audiovizuální platforma. Tato platforma se již stala kontaktním bodem číslo jedna pro videopřenosy, audiomateriály, fotografie a zejména tematické sady vysoké kvality produkované Parlamentem. Služby webového přenosu byly rozšířeny na všechny parlamentní výbory, tiskové konference a důležité akce Parlamentu. V současné době je k dispozici 13 simultánních přenosů.
95. Mezi klíčová zlepšení parlamentní webové televize patří změna složení obsahu, vyšší rychlost přenosu programu, zlepšení vizuální stránky a navigace specifických tematických sad. Zároveň se pracovalo na větším začlenění programů Europarltv do hlavních webových stránek Parlamentu a na stránky Facebook. Elektronicky poskytované materiály konzultovalo v roce 2010 celkem 9 858 549 osob a celkem bylo konzultováno 255 922 828 stránek.
96. V rámci své činnosti oslovily informační kanceláře EP přibližně 6 milionů občanů přímo a 60 milionů občanů nepřímo. Konkrétně informační kanceláře EP uspořádaly v 86 případech občanské fórum, přičemž 5 z nich mělo přeshraniční dosah. Fóra se osvědčila jako účinný nástroj pro zvýšení kvality i kvantity přímých kontaktů Parlamentu s evropskými občany. Kromě toho informační kanceláře EP uspořádaly úspěšnou akci u příležitosti Mezinárodního dne žen a Dne Evropy, který byl uspořádán jako oslava 60. výročí Schumanovy deklarace. Podle denního tisku, který shromáždily informační kanceláře EP, bylo oslavě Dne Evropy ve sdělovacích prostředcích věnováno přibližně 100 příspěvků ve více než polovině členských států. Bylo uspořádáno celkem 26 akcí a kampaní po celém světě, kterých se zúčastnilo 100 552 osob v prostorách EP a tisíce účastníků mimo tyto prostory.
97. Informační kanceláře EP pořádaly také různé aktivity v souvislosti se Sacharovovou cenou, jejichž cílem byla osvěta v oblasti lidských práv a propagace Sacharovovy ceny. V roce 2010 byla Sacharovova cena udělena Guillermovi Farinasovi z Kuby.
98. V roce 2010 poprvé přivítalo návštěvnické centrum více než 300 000 návštěvníků. Návštěvnické centrum v Bruselu navštívilo přibližně 220 000 osob a centrum ve Štrasburku navštívilo během plenárního zasedání 80 000 osob. Celkově tito návštěvníci představovali asi 7 900 skupin. Mezi těmito návštěvníky bylo 28 400 jednotlivců, kteří se zúčastnili prohlídky s multimediálním průvodcem v Bruselu. Ve Štrasburku se celkem 8 574 účastníků (středoškolských studentů a učitelů) zúčastnilo měsíční akce Euroscola pořádané informační kanceláří.
99. Vysoce náročný projekt návštěvnického centra vstoupil do závěrečné fáze. Projekt návštěvnického centra tvoří 8 oblastí, v nichž návštěvníci získají zkušenosti prostřednictvím 36 různých tematických mediálních zařízení dostupných z více než 300 přístupových míst. Trvalá výstava obsahuje více než 700 různých příběhů nebo „objektů ke shlédnutí“. Vezmou-li se v úvahu prohlídka s mediálním průvodcem, vícemodální simulační hra, zvláštní adaptace obsahu pro děti a osoby s postižením a informační panely, přesahuje celkový počet „informačních jednotek“ 4 500 kusů. Zohledníme-li aspekt mnohojazyčnosti, pohybuje se počet individuálních „informačních jednotek“, které je třeba vytvořit a začlenit do výstavy, mezi 20 000 a 30 000 jednotkami. Zvolené tematické okruhy obsahují širokou škálu oblastí od politologie a legislativních otázek až po historii a sociologii. Na rozdíl od tradičních výstav v muzeích, které bývají založeny na vystavování existujících sbírek, je nedílnou součástí projektu návštěvnického centra vývoj a produkce vystavovaného obsahu. V důsledku této skutečnosti je plánování a proces zadávání zakázek velice složitý.
100. Projekt zřízení Domu evropských dějin inicioval předseda Evropského parlamentu Hans-Gert Pöttering v roce 2007. Tentýž rok předsednictvo rozhodlo o ustavení výboru odborníků, kteří by navrhli koncepci Domu evropských dějin. Podle koncepčního rámce je jedním z hlavních cílů projektu Domu evropských dějin „umožnit všem generacím Evropanů dovědět se více o své vlastní historii, a tím přispět k lepšímu pochopení současného i budoucího vývoje Evropy“. Po zveřejnění architektonické soutěže bylo předloženo 26 platných nabídek. Tyto nabídky posoudila hodnotící komise, která dokončila posuzování v lednu 2010. Na základě výsledků posouzení bylo vybráno dvanáct kandidátů, kteří byli požádáni o předložení předběžného návrhu. V září 2010 projekty posoudila mezinárodní porota.

D. Politika nemovitostí

101. Střednědobá politika v oblasti nemovitostí, kterou předsednictvo přijalo dne 24. března 2010, stanoví následující cíle:
- nákup nemovitostí, které Parlament využívá,
 - zálohovou platbu nákladů v závislosti na dostupnosti prostředků (využití sběrných převodů, přebytků) s cílem omezit výši poplatků,
 - geografické soustředění budov Parlamentu s cílem dosáhnout úspor z rozsahu s ohledem na interní služby (doprava, údržba apod.).
102. Na své schůzi konané dne 24. března 2010 předsednictvo svěřilo místopředsedům odpovědnost za politiku Parlamentu v oblasti nemovitostí a pověřilo generálního tajemníka prováděním střednědobé politiky a předložením jakéhokoli relevantního návrhu předsednictvu ke schválení. Konkrétně předsednictvo stanovilo jako cíl nákup budov pronajímaných Parlamentem v Bruselu.
103. V této souvislosti byla v roce 2010 pořízena budova REMARD v Bruselu a byl připraven projekt nákupu Domu Evropy v Sofii.
104. V Lucembursku, pokud jde o rozšíření budovy KAD, byla zakázka na provedení geotermálních prací uzavřena za cenu o 30 % nižší než odhadované náklady. Tento příznivý výsledek lze vysvětlit tím, že byla uspořádána soutěž, které se zúčastnily podniky z více než 4 různých zemí. Výběrové řízení na stavbu budovy bylo zveřejněno v srpnu 2010. Nabídka financování výstavby byla zveřejněna na konci prosince 2010.
105. Pokud jde o informační kanceláře, jsou dokončeny práce v informačních kancelářích v Budapešti, Washingtonu, Londýně a v Haagu. Byla podepsána smlouva o zadání projektu kanceláře v Kodani. Pokud jde o Helsinky, předsednictvo vyslovilo souhlas se zahájením jednání o pronájmu budovy s majitelem. Pokud jde o Vratislav, předsednictvo vyslovilo souhlas se zahájením jednání o pronájmu budovy s majitelem. V Sofii umožnil proces vyhledávání nemovitostí najít budovu Rakovský, o níž musí padnout konečné rozhodnutí ze strany státních orgánů před 31.3.2011.

E. Environmentální politika

106. S cílem snížit emise CO₂ musí být v nových rámcových smlouvách nebo v dodatcích ke stávajícím smlouvám uvedeno, že všechny limuzíny a nákladní vozy, které jsou v provozu, vyhovují normě EURO5. Rovněž se postupně obnovuje vlastní automobilový park Parlamentu. Byla také uplatněna nová smlouva na dopravu poslanců do Štrasburku.
107. V Bruselu zavedl Evropský parlament systém platby třetí stranou se STIB s cílem podpořit využívání veřejné dopravy (autobusů, tramvají nebo metra provozovaných společnostmi STIB). Smlouva, která byla podepsána v říjnu 2010, stanoví, že Evropský parlament bude svým úředníkům a zaměstnancům přispívat na roční předplatní jízdenky částkou ve výši 50 % její ceny. Tento systém je v provozu od konce prosince 2010.
108. Koncem roku 2010 byl také zahájen rozsáhlý ekologický projekt nazvaný „změna osvětlení“ v Bruselu (jehož cílem je nahradit obyčejné žárovky ve všech kancelářích úspornými žárovkami LED s cílem vytvářet úspory energie).

F. Modernizace a přebudování sekretariátu

109. Hlavní změny v organizačním schématu a řízení EP jsou shrnuty v následující tabulce:

Tabulka 12

Souhrn strukturálních změn v generálním sekretariátu v roce 2010

GŘ	Přebudování a modernizace
GŘ PRES	Ředitelství útvarů předsednictví a ředitelství pro řízení zdrojů byla vytvořena v květnu 2010. Tato reorganizace je založena na oddělení úkolů finančních aktérů. V současné době už jsou ve finančním oddělení sdruženy veškeré funkce související se zahajováním finančních operací a ověřováním <i>ex-ante</i> . Plánování, správa smluv a řízení postupů souvisejících se zakázkami a s výběrovými řízeními byly centralizovány v ředitelství pro zdroje.
GŘ IPOL a EXPO	Bylo zřízeno ředitelství pro řízení zdrojů s cílem zlepšit profesionalitu řízení lidských zdrojů, financí a IT.
GŘ COMM	Ředitelství pro řízení zdrojů předsednictvo schválilo svým rozhodnutím ze dne 19. dubna. Ředitelství, jehož součástí jsou tři oddělení (finance, personál a IT), zahájilo svou činnost dne 1. května 2010. V listopadu 2010 bylo zřízeno oddělení výkonnostního a strategického řízení, které spadá přímo pod generálního ředitele a je odpovědné za monitorování a posuzování činnosti GŘ a předkládání zpráv o zjištěních. Kontaktní kancelář Evropského parlamentu ve Washingtonu, která je z administrativního hlediska součástí ředitelství B, byla oficiálně otevřena v dubnu 2010. V březnu 2010 převzalo GŘ COMM správní a finanční odpovědnost za Dům evropských dějin. Byla dokončena výběrová řízení v první fázi nábory zaměstnanců a v listopadu 2010 nastoupili na svá pracovní místa první zaměstnanci.
GŘ INLO	Aby Parlament mohl zajišťovat své povinnosti vlastníka a nájemce budov, které využívá zejména ve třech pracovních místech a v různých členských státech, byla v roce 2009 schválena restrukturalizace a posílení útvarů GŘ INLO. Tento cíl vyžaduje, aby byla v průběhu 3 let (počínaje rokem 2010) postupně zřízena nová správní struktura, kterou lze shrnout takto: — posílení a reorganizace ředitelství pro infrastruktury a vytvoření: tří oddělení, jejichž úkolem bude spravovat a udržovat budovy v každém z pracovních míst; 2 oddělení, která budou v Bruselu a Lucemburku pověřena řízením probíhajících a budoucích projektů, a oddělení „pro celkovou koordinaci“ infrastruktur, — zřízení tří oddělení na centrální úrovni: oddělení pověřené plánováním, monitorováním a kontrolou rozpočtu, oddělení pověřené smlouvami a veřejnými zakázkami GŘ a oddělení pro celkovou koordinaci, — posílení pracovních míst a reorganizace ředitelství pro logistiku. Restrukturalizace byla zahájena v únoru 2010 a bude pokračovat v průběhu rozpočtových roků 2011 a 2012..
GŘ TRAD	— Terminologická služba byla rozšířena na samostatné oddělení. — V polovině září bylo vytvořeno nové chorvatské překladatelské oddělení, které zahájilo práci na překladech klíčových dokumentů EP.
GŘ INTE	Byla vytvořena tři nová oddělení (školení tlumočnicků a kontakty s univerzitami, komunikace – interinstitucionální a mezinárodní spolupráce, komplexní řízení kvality) a pracuje se na vytvoření třech nových asistenčních služeb v rámci oddělení pro plánování.
Právní služba	Restrukturalizace právní služby, která nabyla účinnosti dne 15. února 2010, zvýšila počet oddělení v každém ředitelství ze dvou na tři. Ředitelství pro institucionální a parlamentní záležitosti bylo dále restrukturalizováno s účinností od 1. října 2010, a to pokud jde o rozdělení pravomocí jeho tří oddělení.
Služby, které jsou přímo napojeny na generálního tajemníka	V červnu 2010 byl vytvořena funkce rizikového manažera. Náplň a rámec nové zřízeného útvaru řízení rizik je posuzován na základě mezinárodně uznávaných norem a dokumentace a na základě pravidel pro řízení rizik a postupů uplatňovaných v Evropské komisi.

110. Pokud jde o další zlepšení, Parlament zavedl akruální účetnictví. Využití podpory IT s ohledem na tyto úpravy nabralo koncem roku 2010 na rychlosti. Byly v plné míře zavedeny pracovní soubor 1 (zavedení rozvahy dodavatelé/poskytovatelé služeb) a pracovní soubor 2 (příchozí faktury a dodavatelé/poskytovatelé služeb). Pokud jde o pracovní soubor 3 (odchozí faktury a účetní kniha dlužníků), byla dokončena část týkající se obchodních požadavků, účetních zápisů a zpráv.

111. Nová aplikace „Web Contracts“ pro finanční a administrativní řízení postupů zadávání veřejných zakázek (klíčový projekt administrativního pracovního plánu 100.c) byla spuštěna v pilotní fázi v roce 2010 s intenzivní účastí téměř všech GŘ.

 112. A konečně byl ve všech generálních ředitelstvích zaveden důkladný dohled nad plněním administrativního pracovního plánu na období 2009–2011. Administrativní pracovní plán je nástroj určený k řízení a jako takový ukazuje, jakých výsledků bylo dosaženo v každém GŘ a právní službě za dané období. Všechna GŘ pravidelně informují o pokroku, jehož bylo dosaženo u klíčových projektů.
-

PŘÍLOHA I

PŘEHLED PŘEVODŮ TYPU „C“ V ROZPOČTOVÉM ROCE 2010

(v EUR)

Č.	Z/do kapitoly/článku/bodu	Číslo kapitoly/článku/bodu	Název kapitoly/článku/bodu	Částka získaná převodem	Částka poskytnutá k převodu
C1	z kapitoly	kapitola 10 3	Rezerva na rozšíření		-750 000
	do kapitoly	1 4	Ostatní zaměstnanci a externí služby		
	do bodu	1 4 0 0	Ostatní zaměstnanci	750 000	
C2	z kapitoly	kapitola 10 0	Předběžné prostředky		-6 516 600
	do kapitoly	2 0	Budovy a náklady s nimi spojené		
	do bodu	2 0 0 8	Ostatní výdaje na budovy	2 340 000	
	do kapitoly	2 1	Výpočetní technika, zařízení a nábytek		
do bodu	2 1 2 0/0 1	Nábytek: nákup a výměna nábytku	749 600		
do kapitoly	3 2	Odborné poradenství a informace: získávání, archivace, tvorba a šíření dokumentů			
do bodu	3 2 4 2/0 1	Výdaje na publikace, informační činnost a účast na veřejných akcích: publikace, informační činnost, veřejné akce	3 427 000		
C4	z kapitoly	kapitola 10 0	Předběžné prostředky		-1 175 200
	do kapitoly	1 4	Ostatní zaměstnanci a externí služby		
	do bodu	1 4 2 0/0 1	Externí služby: překlad doslovného záznamu z jednání	415 000	
	do bodu	1 4 2 0/0 2	Externí služby: jiné překlady a písařské práce	740 000	
do bodu	1 4 2 0/0 3	Externí služby: interinstitucionální spolupráce v jazykové oblasti	20 200		
C5	z kapitoly	kapitola 10 1	Pohotovostní rezerva		-3 600 000
	do kapitoly	1 4	Ostatní zaměstnanci a externí služby		
	do bodu	1 4 0 0	Ostatní zaměstnanci	3 600 000	
C6	z kapitoly	kapitola 10 1	Pohotovostní rezerva		-6 200 000
	do kapitoly	1 2	Úředníci a dočasní zaměstnanci		
	do bodu	1 2 0 0	Odměny a příspěvky	6 200 000	

(v EUR)

Č.	Z/do kapitoly/článku/bodu	Číslo kapitoly/článku/bodu	Název kapitoly/článku/bodu	Částka získaná převodem	Částka poskytnutá k převodu
C7	z kapitoly	kapitola 10 0	Předběžné prostředky		-6 000 000
	do kapitoly	2 1	Výpočetní technika, zařízení a nábytek		
	do bodu	2 1 0 0/0 1	Zařízení a software pro informační a inovační technologie: výpočetní středisko	2 000 000	
	do bodu	2 1 0 2/0 1	Externí pomoc v souvislosti s informačními a inovačními technologiemi: výpočetní středisko, telekomunikace, vybavení a software	1 300 000	
	do bodu	2 1 0 2/0 2	Externí pomoc v souvislosti s informačními a inovačními technologiemi: parlamentní informační systémy	700 000	
do bodu	2 1 0 2/0 3	Externí pomoc v souvislosti s informačními a inovačními technologiemi: administrativní informační systémy	2 000 000		
C8	z kapitoly	3 2	Odborné poradenství a informace: získávání, archivace, tvorba a šíření dokumentů		
	z bodu	3 2 0 0/0 3	Získávání odborného poradenství: odborníci pro správu		-190 000
	do kapitoly	3 0	Schůze a konference		
do bodu	3 0 4 9	Náklady na služby cestovní kanceláře	190 000		
C9	z kapitoly	1 0	Členové orgánu		
	z bodu	1 0 2	Odchodné		-150 000
	do kapitoly	1 0	Členové orgánu		
do bodu	1 0 3 2/0 2	Pozůstalostní důchody: FID	150 000		
C10	z kapitoly	2 0	Budovy a náklady s nimi spojené		
	z bodu	2 0 0 7/0 1	Zařízení prostor: Lucemburk		-310 000
	z bodu	2 0 0 7/0 2	Zařízení prostor: Štrasburk		-840 000
	z bodu	2 0 0 7/0 3	Zařízení prostor: Brusel		-4 150 000
	z bodu	2 0 0 7/0 4	Zařízení prostor: informační kanceláře		-1 000 000
	z bodu	2 0 2 4/0 3	Energetická spotřeba: Brusel		-1 801 688
	z kapitoly	kapitola 10 5	Předběžné prostředky na budovy		-11 000 000
	do kapitoly	2 0	Budovy a náklady s nimi spojené		
do bodu	2 0 0 3	Nabývání nemovitostí	19 101 688		

(v EUR)

Č.	Z/do kapitoly/článku/bodu	Číslo kapitoly/článku/bodu	Název kapitoly/článku/bodu	Částka získaná převodem	Částka poskytnutá k převodu
C11	z kapitoly	kapitola 10 0	Předběžné prostředky		-2 000 000
	z kapitoly	kapitola 10 6	Rezerva na připravované prioritní projekty		-5 000 000
	z kapitoly	1 0	Členové orgánu		
	z bodu	1 0 2	Odchodné		-878 000
	do kapitoly	2 1	Výpočetní technika, zařízení a nábytek		
	do bodu	2 1 0 0/0 2	Zařízení a software pro informační a inovační technologie: telekomunikace	7 596 000	
	do bodu	2 1 0 2/0 1	Externí pomoc v souvislosti s informačními a inovačními technologiemi: výpočetní středisko, telekomunikace, vybavení a software	282 000	
C12	z kapitoly	1 0	Členové orgánu		
	z bodu	1 0 0 4/0 1	Príspevek na běžné cestovní výdaje: dílčí zasedání, schůze výborů nebo jejich delegací, politických skupin a různé schůze		-4 000 000
	z bodu	1 0 0 5	Ostatní cestovní výdaje		-1 450 000
	z bodu	1 0 1 0/0 2	Úrazové a zdravotní pojištění a ostatní platby sociálního zabezpečení: úhrada léčebných výloh		-100 000
	z kapitoly	1 2	Úředníci a dočasní zaměstnanci		
	z bodu	1 2 0 4	Nároky související s nástupem do služebního poměru, změnou místa výkonu služby a se skončením služebního poměru		-1 200 000
	z bodu	1 2 2 2	Odstupné pro zaměstnance, jejichž služební poměr definitivně skončil, a zvláštní systém uvolňování pracovních míst pro stálé a dočasné zaměstnance		-250 000
	z kapitoly	1 4	Ostatní zaměstnanci a externí služby		
	z bodu	1 4 0 4/0 1	Stáže, výměny úředníků: placené a neplacené stáže jiné než pro překladatele		-95 000
	z bodu	1 4 0 4/0 3	Stáže, výměny úředníků: výměna zaměstnanců mezi orgánem a sektorem veřejné správy v členských státech		-615 000
	z kapitoly	1 6	Ostatní výdaje v souvislosti s osobami pracujícími v orgánu		
	z bodu	1 6 1 2	Další odborné vzdělávání		-180 000
	z bodu	1 6 3 0/0 1	Sociální péče: doplňková podpora pro zdravotně postižené – výdaje, které nejsou hrazeny ze společného systému zdravotního pojištění, a jiné specifické výdaje		-46 500
	z bodu	1 6 5 0	Lékařská služba		-400 000
z bodu	1 6 5 4/0 1	Středisko péče o děti předškolního věku a smluvně zajištěné jesle: externí řízení parlamentních jeslí a rodinného centra v Bruselu a vedlejší výdaje		-350 000	

(v EUR)

Č.	Z/do kapitoly/článku/bodu	Číslo kapitoly/článku/bodu	Název kapitoly/článku/bodu	Částka získaná převodem	Částka poskytnutá k převodu
	z kapitoly	3 0	Schůze a konference		
	z bodu	3 0 0 0/0 1	Výdaje na služební cesty zaměstnanců mezi třemi pracovními místy: služební cesty mezi třemi pracovními místy		-3 636 000
	z bodu	3 0 0 0/0 3	Výdaje na služební cesty zaměstnanců mezi třemi pracovními místy: odborné vzdělávání		-177 500
	z bodu	3 0 0 0/0 4	Výdaje na služební cesty zaměstnanců mezi třemi pracovními místy: stážisté		-50 000
	do kapitoly	1 0	Členové orgánu		
	do bodu	1 0 0 0	Odměny	1 950 000	
	do kapitoly	1 2	Úředníci a dočasní zaměstnanci		
	do bodu	1 2 0 0	Odměny a příspěvky	10 600 000	
C13	z kapitoly	1 0	Členové orgánu		
	z bodu	1 0 0 5	Ostatní cestovní výdaje		-427 000
	z kapitoly	2 0	Budovy a náklady s nimi spojené		
	z bodu	2 0 0 0/0 1	Nájemné: Lucemburk		-76 000
	z bodu	2 0 0 0/0 3	Nájemné: Brusel		-36 000
	z bodu	2 0 0 0/0 4	Nájemné: informační kanceláře		-915 000
	z bodu	2 0 0 1/0 3	Roční splátky: Brusel		-226 000
	z bodu	2 0 0 5	Výstavba budov		-1 602 000
	z bodu	2 0 2 2/0 1	Úklid a údržba: Lucemburk		-408 000
	z bodu	2 0 2 2/0 4	Úklid a údržba: informační kanceláře		-80 000
	z bodu	2 0 2 4/0 1	Energetická spotřeba: Lucemburk		-81 000
	z bodu	2 0 2 4/0 3	Energetická spotřeba: Brusel		-1 293 000
	z bodu	2 0 2 4/0 4	Energetická spotřeba: informační kanceláře		-160 000
	z bodu	2 0 2 6/0 1	Bezpečnost a ostraha budov: Lucemburk		-10 000
	z bodu	2 0 2 6/0 2	Bezpečnost a ostraha budov: Štrasburk		-45 000
	z bodu	2 0 2 6/0 3	Bezpečnost a ostraha budov: Brusel		-460 000
	z bodu	2 0 2 6/0 4	Bezpečnost a ostraha budov: informační kanceláře		-350 000
	z kapitoly	2 1	Výpočetní technika, zařízení a nábytek		
	z bodu	2 1 4 0/0 5	Technické zařízení a instalace: nákup, výměna, pronájem, údržba a opravy technického zařízení a instalací – jídelny		-200 000
	z bodu	2 1 4 0/0 6	Technické zařízení a instalace: nákup, výměna, pronájem, údržba a oprava technického zařízení a instalací – zařízení		-600 000

(v EUR)

Č.	Z/do kapitoly/článku/bodu	Číslo kapitoly/článku/bodu	Název kapitoly/článku/bodu	Částka získaná převodem	Částka poskytnutá k převodu
	z bodu	2 1 4 0/0 7	Technické zařízení a instalace: nákup, výměna, pronájem, údržba a opravy technického zařízení a instalací – pošta		-13 000
	z bodu	2 1 4 0/0 8	Technické zařízení a instalace: nákup, výměna, pronájem, údržba a oprava technického zařízení a instalací – bezpečnost		-750 000
	z kapitoly	2 3	Běžné správní výdaje		
	z bodu	2 3 6 0/0 1	Poštovní a doručné: pošta v Lucemburku (poštovní poplatky a náklady na doručování prostřednictvím soukromých doručovacích služeb)		-42 000
	z bodu	2 3 6 0/0 2	Poštovní a doručné: pošta ve Štrasburku (poštovní poplatky a náklady na doručování prostřednictvím soukromých doručovacích služeb)		-8 000
	z bodu	2 3 6 0/0 3	Poštovní a doručné: pošta v Bruselu (poštovní poplatky a náklady na doručování prostřednictvím soukromých doručovacích služeb)		-93 000
	z kapitoly	3 0	Schůze a konference		
	z bodu	3 0 2 0/0 1	Výdaje na recepcce a reprezentaci: výdaje předsedy a Parlamentu na recepcce a reprezentaci		-20 000
	z bodu	3 0 2 0/0 2	Výdaje na recepcce a reprezentaci: výdaje parlamentních výborů a meziparlamentních delegací na recepcce a reprezentaci		-15 000
	z bodu	3 0 2 0/0 3	Výdaje na recepcce a reprezentaci: nákup reprezentačních předmětů		-15 000
	z bodu	3 0 4 0	Různé výdaje na interní schůze		-397 000
	z kapitoly	3 2	Odborné poradenství a informace: získávání, archivace, tvorba a šíření dokumentů		
	z bodu	3 2 0 0/0 5	Získávání odborného poradenství: konzultace a studie související s bezpečností		-350 000
	z bodu	3 2 0 0/0 7	Acquisition of expertise : EMAS		-59 000
	z bodu	3 2 4 2/0 3	Výdaje na publikace, informační činnost a účast na veřejných akcích: legislativní přehled (OEIL)		-100 000
	z bodu	3 2 4 9/0 1	Výměna informací s vnitrostátními parlamenty: parlamentní vztahy jiné než ty, které jsou uvedeny v kapitolách 1 0 a 3 0, a opatření spolupráce, včetně spolupráce související s legislativní činností		-361 000
	z bodu	3 2 4 9/0 2	Výměna informací s vnitrostátními parlamenty: opatření týkající se dokumentace, analýzy a poskytování informací, včetně těch, která zajišťuje Evropské centrum pro parlamentní výzkum a dokumentaci (ECPRD)		-48 000
	do kapitoly	2 0	Budovy a náklady s nimi spojené		
	do bodu	2 0 0 3	Nabývání nemovitostí	9 240 000	

(v EUR)

Č.	Z/do kapitoly/článku/bodu	Číslo kapitoly/článku/bodu	Název kapitoly/článku/bodu	Částka získaná převodem	Částka poskytnutá k převodu
C14	z kapitoly	2 1	Výpočetní technika, zařízení a nábytek		
	z bodu	2 1 0 2/0 4	Externí pomoc v souvislosti s informačními a inovačními technologiemi: externí podpora pro poslance, informační střediska a uživatele obecně		
	z bodu	2 1 0 2/0 6	Externí pomoc v souvislosti s informačními a inovačními technologiemi: technické zajištění, bezpečnost a metody		-423 000
	z kapitoly	3 2	Odborné poradenství a informace: získávání, archivace, tvorba a šíření dokumentů		
	z bodu	3 2 4 2/0 1	Výdaje na publikace, informační činnost a účast na veřejných akcích: publikace, informační činnost, veřejné akce		-2 000 000
	z kapitoly	4 2	Výdaje na parlamentní asistenci		
	z bodu	4 2 2 0/0 1	Parlamentní asistence: místní asistenti		-8 200 000
	do kapitoly	2 1	Výpočetní technika, zařízení a nábytek		
	do bodu	2 1 0 0/0 1	Zařízení a software pro informační a inovační technologie: výpočetní středisko	5 300 000	
	do bodu	2 1 0 0/0 2	Zařízení a software pro informační a inovační technologie: telekomunikace	3 223 000	
	do bodu	2 1 0 0/0 3	Zařízení a software pro informační a inovační technologie: jednotlivci a skupiny uživatelů	2 400 000	
Celkem				84 274 488	-84 274 488

PŘÍLOHA II

PŘEHLED PŘEVODŮ P V ROZPOČTOVÉM ROCE 2010

(EUR)

Č.	Kapitola/článek/bod	Částka
P2	v rámci článku 200	
	z bodů 2 0 0 0/0 1 Nájemné: Lucemburk	-800 000
	2 0 0 0/0 3 Nájemné: Brusel	-300 000
	2 0 0 7/0 2 Zařízení prostor: Štrasburk	-900 000
	do bodu 2 0 0 5 Výstavba budov	2 000 000
P3	v rámci článku 4 2 2	
	z bodu 4 2 2 0/0 1 Parlamentní asistence: místní asistenti	-500 000
	do bodu 4 2 2 2 Kurzové ztráty	500 000
P4	v rámci článku 3 0 4	
	z bodu 3 0 4 6 Různé výdaje na pořádání schůzí Smíšeného parlamentního shromáždění AKT-EU	-25 000
	do bodu 3 0 4 7 Různé výdaje na pořádání schůzí Smíšeného parlamentního shromáždění EUROLAT	25 000
P5	v rámci článku 4 2 2	
	z bodu 4 2 2 0/0 1 Parlamentní asistence: místní asistenti	-130 000
	do bodu 4 2 2 2 Kurzové ztráty	130 000
P6	v rámci článku 3 2 4	
	z bodu 3 2 4 2/0 1 Výdaje na publikace, informační činnost a účast na veřejných akcích: publikace, informační činnost, veřejné akce	-354 571
	do bodu 3 2 4 5/0 1 Pořádání seminářů, odborných konferencí a kulturních akcí: příspěvky na pořádání národních a mezinárodních konferencí a seminářů pro osoby významné pro utváření veřejného mínění v členských státech; náklady na pořádání parlamentních konferencí a seminářů	354 571
P7	v rámci článku 3 2 4	
	z bodu 3 2 4 4/0 1 Organizace a přijímání skupinových návštěv, program Euroscola a pozvání osob významných pro utváření veřejného mínění ze třetích zemí: náklady na přijetí a příspěvky pro skupiny návštěvníků	-1 000 000
	do bodu 3 2 4 3 Návštěvnícké centrum	1 000 000
Celkem		4 009 571

PŘÍLOHA III

ČERPÁNÍ PROSTŘEDKŮ V ROCE 2010

Článek/bod	Název položky	Původní výše prostředků	Převod	Opravný rozpočet	Konečná výše prostředků	Vynaložené prostředky	% využití
1 0 0 0	Odměny	66 695 000	1 950 000	0	68 645 000	67 712 999	99 %
1 0 0 4	Příspěvek na běžné cestovní výdaje	79 319 000	-4 000 000	0	75 319 000	75 133 000	100 %
1 0 0 5	Ostatní cestovní výdaje	9 170 000	-1 877 000	0	7 293 000	5 293 962	73 %
1 0 0 6	Příspěvek na všeobecné výdaje	38 144 000	0	0	38 144 000	36 966 241	97 %
1 0 0 7	Příspěvky na výkon funkce	177 000	0	0	177 000	172 429	97 %
1 0 1 0	Úrazové a zdravotní pojištění a ostatní platby sociálního zabezpečení	3 417 000	-100 000	0	3 317 000	1 928 101	58 %
1 0 1 2	Zvláštní prostředky pro zdravotně postižené poslance	350 000	0	0	350 000	153 259	44 %
1 0 2	Odchodné	7 628 000	-1 028 000	0	6 600 000	6 250 466	95 %
1 0 3 0	Starobní důchody	11 215 000	0	0	11 215 000	10 182 165	91 %
1 0 3 1	Invalidní důchody	504 000	0	0	504 000	344 045	68 %
1 0 3 2	Pozůstalostní důchody	2 744 000	150 000	0	2 894 000	2 797 599	97 %
1 0 3 3	Dobrovolný systém důchodového pojištění poslanců	169 000	0	0	169 000	45 955	27 %
1 0 5	Jazykové kurzy a kurzy výpočetní techniky	800 000	0	0	800 000	700 000	88 %
1 0 8	Kurzové ztráty	0	0	0	0	0	—
1 0 9	Předběžné prostředky určené na pokrytí příspěvků členům orgánu	0	0	0	0	0	—
1 2 0 0	Platy a příspěvky	512 823 809	16 800 000	4 565 164	534 188 973	525 864 796	98 %
1 2 0 2	Odměny za přesčasy	400 000	0	0	400 000	300 000	75 %
1 2 0 4	Nároky spojené s nástupem do služebního poměru, změnou místa výkonu služby a se skončením služebního poměru	4 900 000	-1 200 000	0	3 700 000	3 700 000	100 %
1 2 2 0	Odstupné pro zaměstnance, jejichž pracovní místo bylo ze služebních důvodů zrušeno	760 000	0	0	760 000	697 938	92 %
1 2 2 2	Odstupné pro zaměstnance, jejichž služební poměr definitivně skončil, a zvláštní systém uvolňování pracovních míst pro stálé a dočasné zaměstnance	2 450 000	-250 000	0	2 200 000	2 065 347	94 %
1 4 0 0	Ostatní zaměstnanci	23 830 000	4 350 000	0	28 180 000	25 212 376	89 %

Článek/bod	Název položky	Původní výše prostředků	Převod	Opravný rozpočet	Konečná výše prostředků	Vynaložené prostředky	% využití
1 4 0 2	Konferenční tlumočníci	55 005 000	0	0	55 005 000	54 990 000	100 %
1 4 0 4	Stáže, granty a výměny úředníků	7 150 000	-710 000	0	6 440 000	5 552 643	86 %
1 4 0 6	Pozorovatelé	0	0	0	0	0	—
1 4 0 7	Příspěvek na vzdělávání (program odborné přípravy v Evropském parlamentu)	0	0	0	0	0	—
1 4 2 0	Předběžné prostředky	22 328 800	1 175 200	0	23 504 000	20 830 444	89 %
1 6 1 0	Výdaje na nábor pracovníků	600 000	0	0	600 000	348 409	58 %
1 6 1 2	Další odborné vzdělávání	4 000 000	-180 000	0	3 820 000	3 680 850	96 %
1 6 3 0	Sociální péče	601 000	-46 500	0	554 500	517 840	93 %
1 6 3 1	Mobilita	832 000	0	0	832 000	196 954	24 %
1 6 3 2	Společenské styky mezi zaměstnanci a jiné společenské aktivity	310 000	0	0	310 000	309 000	100 %
1 6 5 0	Lékařská služba	1 260 000	-400 000	0	860 000	810 000	94 %
1 6 5 2	Běžné provozní výdaje na restaurace a jídelny	2 313 000	0	0	2 313 000	2 313 000	100 %
1 6 5 4	Středisko péče o děti předškolního věku a smluvně zajištěné jesle	5 600 000	-350 000	0	5 250 000	5 163 866	98 %
2 0 0 0	Nájemné	33 768 000	-2 127 000	0	31 641 000	31 475 172	99 %
2 0 0 1	Roční splátky	5 900 000	-226 000	0	5 674 000	5 673 000	100 %
2 0 0 3	Nabývání nemovitostí	0	28 341 688	0	28 341 688	19 101 688	67 %
2 0 0 5	Výstavba budov	4 346 600	398 000	0	4 744 600	4 642 954	98 %
2 0 0 7	Zařízení prostor	29 018 000	-7 200 000	0	21 818 000	19 256 306	88 %
2 0 0 8	Ostatní výdaje na budovy	9 360 000	2 340 000	0	11 700 000	10 207 507	87 %
2 0 2 2	Úklid a údržba	41 407 444	-488 000	0	40 919 444	39 351 882	96 %
2 0 2 4	Energetická spotřeba	21 487 594	-3 335 688	0	18 151 906	16 953 364	93 %
2 0 2 6	Bezpečnost a ostraha budov	40 587 000	-865 000	0	39 722 000	38 917 198	98 %
2 0 2 8	Pojištění	1 034 838	0	0	1 034 838	817 442	79 %
2 1 0 0	Zařízení a software pro informační a inovační technologie	36 225 000	20 519 000	0	56 744 000	56 626 299	100 %
2 1 0 2	Externí pomoc v souvislosti s informačními a inovačními technologiemi	52 637 000	3 559 000	0	56 196 000	55 814 490	99 %

Článek/bod	Název položky	Původní výše prostředků	Převod	Opravný rozpočet	Konečná výše prostředků	Vynaložené prostředky	% využití
2 1 2 0	Nábytek	2 998 400	749 600	0	3 748 000	3 667 698	98 %
2 1 4	Technické zařízení a instalace	18 327 750	-1 563 000	0	16 764 750	15 468 717	92 %
2 1 6	Vozidla	6 826 000	0	0	6 826 000	5 890 437	86 %
2 3 0	Kancelářské potřeby	2 655 500	0	0	2 655 500	1 973 880	74 %
2 3 1	Poplatky za finanční služby	370 000	0	0	370 000	322 571	87 %
2 3 2	Soudní výdaje a náhrady škody	1 312 000	0	0	1 312 000	1 041 149	79 %
2 3 5	Telekomunikační poplatky	6 850 000	0	0	6 850 000	5 689 527	83 %
2 3 6	Poštovné a doručné	440 000	-143 000	0	297 000	222 578	75 %
2 3 7 0	Stěhování	650 000	0	0	650 000	637 981	98 %
2 3 8	Ostatní správní výdaje	564 000	0	0	564 000	485 749	86 %
3 0 0	Výdaje na služební cesty zaměstnanců mezi třemi pracovními místy	27 970 000	-3 863 500	0	24 106 500	23 842 500	99 %
3 0 2	Výdaje na recepci a reprezentaci	1 105 200	-50 000	0	1 055 200	813 419	77 %
3 0 4 0	Různé výdaje na interní schůze	3 050 000	-397 000	0	2 653 000	2 650 000	100 %
3 0 4 2	Schůze, kongresy a konference	1 310 000	0	0	1 310 000	905 991	69 %
3 0 4 4	Různé výdaje v souvislosti s pořádáním Parlamentní konference o WTO a dalších mezi-parlamentních setkání a schůzí delegací <i>ad hoc</i> a delegací WTO	850 000	0	0	850 000	435 160	51 %
3 0 4 6	Různé výdaje na pořádání schůzí Smíšeného parlamentního shromáždění AKT-EU	451 000	-25 000	0	426 000	120 188	28 %
3 0 4 7	Různé výdaje na pořádání schůzí Smíšeného parlamentního shromáždění EUROLAT	50 000	25 000	0	75 000	54 825	73 %
3 0 4 8	Různé výdaje na pořádání schůzí parlamentního shromáždění EUROMED	40 000	0	0	40 000	6 595	16 %
3 0 4 9	Náklady na služby cestovní kanceláře	1 248 000	190 000	0	1 438 000	1 351 750	94 %
3 2 0	Získávání odborného poradenství	10 360 000	-599 000	0	9 761 000	7 565 986	78 %

Článek/bod	Název položky	Původní výše prostředků	Převod	Opravný rozpočet	Konečná výše prostředků	Vynaložené prostředky	% využití
3 2 2 0	Výdaje na dokumentaci a knihovny	4 432 300	0	0	4 432 300	3 908 449	88 %
3 2 2 2	Výdaje na archivní zdroje	1 858 200	0	0	1 858 200	1 855 578	100 %
3 2 3	Vztahy s parlamenty třetích zemí a podpora parlamentní demokracie	470 000	0	0	470 000	458 853	98 %
3 2 4 0	Úřední věstník	5 361 000	0	0	5 361 000	4 150 500	77 %
3 2 4 1	Elektronické a tradiční (tištěné) publikace	4 395 000	0	0	4 395 000	4 367 052	99 %
3 2 4 2	Výdaje na publikace, informační činnost a účast na veřejných akcích	13 708 000	972 429	0	14 680 429	13 633 133	93 %
3 2 4 3	Návštěvnické centrum	12 100 000	1 000 000	0	13 100 000	12 725 985	97 %
3 2 4 4	Organizace a přijímání skupinových návštěv, program Eurocola a pozvání osob významných pro utváření veřejného mínění ze třetích zemí	27 100 000	-1 000 000	0	26 100 000	24 534 587	94 %
3 2 4 5	Pořádání seminářů, odborných konferencí a kulturních akcí	2 245 000	354 571	0	2 599 571	2 165 975	83 %
3 2 4 6	Parlamentní televizní kanál (Web TV)	9 000 000	0	0	9 000 000	8 992 000	100 %
3 2 4 7	Výdaje na informační činnost v souvislosti s rozpravou o budoucnosti Evropy	0	0	0	0	0	—
3 2 4 8	Výdaje na audiovizuální informační materiály	12 200 000	0	0	12 200 000	12 137 103	99 %
3 2 4 9	Výměna informací s vnitrostátními parlamenty	900 000	-409 000	0	491 000	291 208	59 %
3 2 5	Výdaje na informační kanceláře	1 040 000	0	0	1 040 000	1 035 000	100 %
4 0 0	Správní výdaje na chod a na politické informační činnosti politických skupin a nezařazených poslanců	53 750 000	0	0	53 750 000	53 355 142	99 %
4 0 2	Příspěvky evropským politickým stranám	14 075 000	0	0	14 075 000	13 954 330	99 %
4 0 3	Příspěvky evropským politickým nadacím	9 140 000	0	0	9 140 000	8 778 850	96 %
4 2 2 0	Parlamentní asistence	159 892 000	-8 830 000	8 832 000	159 894 000	152 645 163	95 %

Článek/bod	Název položky	Původní výše prostředků	Převod	Opravný rozpočet	Konečná výše prostředků	Vynaložené prostředky	% využití
4 2 2 2	Kurzové ztráty	250 000	630 000	0	880 000	773 678	88 %
4 4 0	Náklady na setkání bývalých poslanců a na jiné jejich činnosti	170 000	0	0	170 000	170 000	100 %
4 4 2	Náklady na schůze Evropského parlamentního sdružení a na jiné jeho činnosti	140 000	0	0	140 000	140 000	100 %
Kapitola 10 0	Předběžné prostředky	15 691 800	-15 691 800	0	0	0	—
Kapitola 10 1	Pohotovostní rezerva	10 000 000	-9 800 000	0	200 000	0	—
Kapitola 10 3	Rezerva na rozšíření	750 000	-750 000	0	0	0	—
Kapitola 10 4	Rezerva na informační a komunikační politiku	0	0	0	0	0	—
Kapitola 10 5	Předběžné prostředky na budovy	15 000 000	-11 000 000	-4 000 000	0	0	—
Kapitola 10 6	Rezerva na připravované prioritní projekty	5 000 000	-5 000 000	0	0	0	—
Kapitola 10 8	Rezerva na EMAS	0	0	0	0	0	—
Celkový součet		1 607 363 235	0	9 397 164	1 616 760 399	1 552 290 272	96 %

CENY PŘEDPLATNÉHO NA ROK 2011 (bez DPH, včetně poštovního za obvyklou zásilku)

Úřední věstník EU, řady L + C, pouze tištěné vydání	22 úředních jazyků EU	1 100 EUR ročně
Úřední věstník EU, řady L + C, tištěné vydání + roční DVD	22 úředních jazyků EU	1 200 EUR ročně
Úřední věstník EU, řada L, pouze tištěné vydání	22 úředních jazyků EU	770 EUR ročně
Úřední věstník EU, řady L + C, měsíční DVD (souhrnný)	22 úředních jazyků EU	400 EUR ročně
Dodatek k Úřednímu věstníku (řada S), DVD, jedno vydání týdně	mnohojazyčné: 23 úředních jazyků EU	300 EUR ročně
Úřední věstník EU, řada C – Výběrová řízení	jazyky, kterých se týká výběrové řízení	50 EUR ročně

Předplatné *Úředního věstníku Evropské unie*, který vychází v úředních jazycích Evropské unie, je k dispozici ve 22 jazykových verzích. Zahrnuje řady L (Právní předpisy) a C (Informace a oznámení).

Každá jazyková verze má samostatné předplatné.

V souladu s nařízením Rady (ES) č. 920/2005, zveřejněným v Úředním věstníku L 156 ze dne 18. června 2005, které stanoví, že orgány Evropské unie nejsou dočasně vázány povinností sepsat všechny akty v irštině a zveřejňovat je v tomto jazyce, je Úřední věstník vydávaný v irském jazyce prodáván zvlášť.

Předplatné dodatku k Úřednímu věstníku (řada S – Dodatek k *Úřednímu věstníku Evropské unie*) zahrnuje znění ve všech 23 úředních jazycích na jednom mnohojazyčném DVD.

Předplatné *Úředního věstníku Evropské unie* opravňuje na požádání k obdržení různých příloh Úředního věstníku. Předplatitelé jsou na vydávání příloh upozorňováni prostřednictvím „oznámení čtenářům“ zveřejňovaného v *Úředním věstníku Evropské unie*.

Prodej a předplatné

Předplatné různých placených periodik, jako například předplatné *Úředního věstníku Evropské unie*, lze získat u našich distributorů. Seznam distributorů se nachází na této internetové adrese:

http://publications.europa.eu/others/agents/index_cs.htm

EUR-Lex (<http://eur-lex.europa.eu>) nabízí přímý a bezplatný přístup k právu Evropské unie. Tyto internetové stránky umožňují nahlížet do *Úředního věstníku Evropské unie* a obsahují rovněž smlouvy, právní předpisy, judikaturu a návrhy právních předpisů.

Více informací o Evropské unii naleznete na adrese: <http://europa.eu>

