

<u>Oznámení č.</u>	Obsah	Strana
	I <i>Informace</i>	
	Rada	
2006/C 245/01	Seznam jmenování Radou v červenci, srpnu a září 2006 (sociální oblast)	1
	Komise	
2006/C 245/02	Směnné kurzy vůči euru	4
2006/C 245/03	Společný harmonizovaný program EU pro průzkumy u podniků a spotřebitelů	5
2006/C 245/04	Informace sdělené členskými státy o státních podporách poskytovaných podle nařízení Komise (ES) č. 68/2001 ze dne 12. ledna 2001 o použití článků 87 a 88 Smlouvy o ES na podpory na vzdělávání ⁽¹⁾	9

I

(Informace)

RADA

**Seznam jmenování Radou
v červenci, srpnu a září 2006 (sociální oblast)**

(2006/C 245/01)

Výbor	Konec funkčního období	Zveřejnění v Úř. věst.	Nahrazená osoba	Odstoupení/ Jmenování	Člen/ Náhradník	Kategorie	Země	Jmenovaná osoba	Organizace	Datum rozhodnutí Rady
Poradní výbor pro bezpečnost a ochranu zdraví při práci	31. 12. 2006	C 321, 31.12.2003 C 116, 30.4.2004 C 122, 30.4.2004	Pavel SKÁCELÍK	Odstoupení	Člen	Zaměstnanci	Česká republika	Jaroslav ZAVADIL	Moravian Confederation of Trade Unions	24. 7. 2006
Poradní výbor pro bezpečnost a ochranu zdraví při práci	31. 12. 2006	C 321, 31.12.2003 C 116, 30.4.2004 C 122, 30.4.2004	Bo BARREFELT	Odstoupení	Náhradník	Vláda	Švédsko	Anna-Lena HULTGÅRD SANCINIOVÁ	Näringsdepartementet	24. 7. 2006
Řídící rada Evropské agentury pro bezpečnost a ochranu zdraví při práci	—	L 184, 15.7.2005 C 161 5.7.2002 C 116, 30.4.2004	Pat DONNELLAN	Odstoupení	Náhradník	Vláda	Irsko	Gavin LONERGAN	Health and Safety Authority	26. 7. 2006

Výbor	Konec funkčního období	Zveřejnění v Úř. věst.	Nahrazená osoba	Odstoupení/ Jmenování	Člen/ Náhradník	Kategorie	Země	Jmenovaná osoba	Organizace	Datum rozhodnutí Rady
Řídící rada Evropské nadace pro zlepšení životních a pracovních podmínek	18. 10. 2007	C 317, 22.12.2004	Henriette BENNIC-KEOVÁ	Odstoupení	Člen	Zaměstnavatelé	Dánsko	Sven-Peter NYGAARD	DA	24. 7. 2006
Řídící rada Evropské nadace pro zlepšení životních a pracovních podmínek	18. 10. 2007	C 317, 22.12.2004	Mirja-Maija TOSSA-VAINENOVÁ	Odstoupení	Náhradník	Zaměstnavatelé	Finsko	Anu SAJAVAARAOVÁ	Confederation of Finnish Industries EK	24. 7. 2006
Řídící rada Evropské nadace pro zlepšení životních a pracovních podmínek	18. 10. 2007	C 317, 22.12.2004	Eva HÖGLOVÁ	Odstoupení	Náhradník	Vláda	Německo	Vera BADEOVÁ	Bundesministerium für Arbeit und Soziales	15. 9. 2006
Řídící rada Evropské nadace pro zlepšení životních a pracovních podmínek	18. 10. 2007	C 317, 22.12.2004	Mária NÁDAŽDYOVÁ	Odstoupení	Člen	Vláda	Slovensko	Miloslav HETTEŠ	Ministry of Labour Social Affairs and Family	25. 9. 2006
Řídící rada Evropské nadace pro zlepšení životních a pracovních podmínek	18. 10. 2007	C 317, 22.12.2004	Malgorzata CZAPKAOVÁ	Odstoupení	Náhradník	Zaměstnavatelé	Polsko	Rafal BANIAK	Confederation of Polish Employers	25. 9. 2006

Výbor	Konec funkčního období	Zveřejnění v Úř. věst.	Nahrazená osoba	Odstoupení/ Jmenování	Člen/ Náhradník	Kategorie	Země	Jmenovaná osoba	Organizace	Datum rozhodnutí Rady
Řídící rada Evropské nadace pro zlepšení životních a pracovních podmínek	18. 10. 2007	C 317, 22.12.2004	Marie-Louise THORSEN-LINDOVÁ	Odstoupení	Člen	Zaměstnavatelé	Švédsko	Sverker RUDEBERG	Confederation of Swedish Enterprise	25. 9. 2006
Řídící rada Evropské nadace pro zlepšení životních a pracovních podmínek	18. 10. 2007	C 317, 22.12.2004	Sverker RUDEBERG	Odstoupení	Náhradník	Zaměstnavatelé	Švédsko	Christian ARDHE	Confederation of Swedish Enterprise	25. 9. 2006

KOMISE

Směnné kurzy vůči euru ⁽¹⁾

11. října 2006

(2006/C 245/02)

1 euro =

měna	směnný kurz	měna	směnný kurz		
USD	americký dolar	1,2543	SIT	slovenský tolar	239,60
JPY	japonský jen	149,96	SKK	slovenská koruna	36,870
DKK	dánská koruna	7,4555	TRY	turecká lira	1,8725
GBP	britská libra	0,67575	AUD	australský dolar	1,6830
SEK	švédská koruna	9,2560	CAD	kanadský dolar	1,4239
CHF	švýcarský frank	1,5932	HKD	hongkongský dolar	9,7749
ISK	islandská koruna	86,04	NZD	novozélandský dolar	1,8987
NOK	norská koruna	8,4180	SGD	singapurský dolar	1,9911
BGN	bulharský lev	1,9558	KRW	jihokorejský won	1 201,93
CYP	kyperská libra	0,5767	ZAR	jihoafrický rand	9,7054
CZK	česká koruna	28,205	CNY	čínský juan	9,9277
EEK	estonská koruna	15,6466	HRK	chorvatská kuna	7,4212
HUF	maďarský forint	267,36	IDR	indonéska rupie	11 567,78
LTL	litevský litas	3,4528	MYR	malajsijský ringgit	4,6353
LVL	lotyšský latas	0,6960	PHP	filipínské peso	62,740
MTL	maltská lira	0,4293	RUB	ruský rubl	33,8030
PLN	polský zlotý	3,9098	THB	thajský baht	47,034
RON	rumunský lei	3,5055			

⁽¹⁾ Zdroj: referenční směnné kurzy jsou publikovány ECB.

Společný harmonizovaný program EU pro průzkumy u podniků a spotřebitelů

(2006/C 245/03)

1. Úvod

Ve zprávě o koordinaci hospodářské politiky předložené Evropské radě, která se sešla ve dnech 11. a 12. prosince 1999 v Helsinkách (13123/1/99 Rev 1), vyzvala Rada ve složení ECOFIN k efektivnímu monitoringu ekonomických politik ve třetí etapě Hospodářské a měnové unie (HMU). Rada se domnívá, že k tomu je nezbytné zlepšit chápání hospodářského vývoje.

Podle Smlouvy má Komise významnou úlohu při informování orgánů EU, členských států a různých hospodářských aktérů o stavu a výhledech hospodářství, a to jak na vnitrostátní úrovni, tak na úrovni Společenství. Jedním z nástrojů k získání včasných informací o hospodářském vývoji jsou průzkumy u podniků a spotřebitelů. Z tohoto důvodu koordinuje Komise prostřednictvím Generálního ředitelství pro hospodářské a finanční záležitosti pravidelné a harmonizované průzkumy u podniků a spotřebitelů v různých hospodářských odvětvích v členských státech EU i v kandidátských zemích.

2. Naléhavá potřeba společného harmonizovaného programu EU

Pravidelné průzkumy společného harmonizovaného programu EU u podniků a spotřebitelů jsou kvalitativní hospodářské průzkumy určené pro krátkodobou ekonomickou analýzu. Průzkumy se používají hlavně pro kvalitativní ekonomickou analýzu, ale ve vzrůstající míře také pro kvantitativní ekonomický výzkum. V posledních letech byly zejména vyvinuty četné metody krátkodobých ekonomických prognóz, které využívají informace z průzkumů u podniků a spotřebitelů. Tyto modely dosahují velice často lepších výsledků v oblasti prognózy makroekonomického vývoje než tradiční ekonomické modely. Údaje z průzkumů u podniků a spotřebitelů se ve stále větší míře používají při předpovídání momentů přelomu v hospodářském cyklu. Kromě průzkumů společného harmonizovaného programu EU existují různé jiné průzkumy útvarů Komise, jako jsou Generální ředitelství pro podniky a průmysl, Generální ředitelství pro zaměstnanost, sociální věci a rovné příležitosti a Generální ředitelství pro tisk a komunikaci. Koncepce těchto průzkumů je odlišná od průzkumů společného harmonizovaného programu EU, neboť jsou určeny pro dlouhodobou ekonomickou analýzu, a jsou tudíž zaměřeny na různé strukturální faktory růstu a zaměstnanosti.

Pro kvalitativní i kvantitativní analýzu jsou údaje z průzkumů natolik zajímavé z toho důvodu, že údaje z průzkumů jsou běžně k dispozici ještě před souvztažnými kvantitativními informacemi z jiných zdrojů. K dalším jejich hlavním přednostem patří vysoká četnost a soustavná harmonizace průzkumů. Z tohoto důvodu se průzkumy u podniků a spotřebitelů staly neodmyslitelným doplňkem kvantitativních statistických zjišťování, od kterých se liší v metodách a účelu.

Jak zaznamenala nedávná zpráva o externím hodnocení společného harmonizovaného programu EU průzkumů u podniků a spotřebitelů (PPS) ⁽¹⁾, lze průzkumy považovat za vysoce efektivní nástroj monitoringu hospodářské situace v EU, v eurozóně i ve členských státech.

3. Provádění programu

Harmonizované průzkumy u podniků a spotřebitelů v Evropské unii uvedla v roce 1961 v život Komise. Prvním průzkumem byl harmonizovaný průzkum u průmyslových podniků, který byl proveden v roce 1962. Od té doby se značně zvětšily jak rozsah průzkumů, tak počet odvětví, kterých se průzkumy týkají. Do programu bylo zejména zařazeno odvětví soukromých služeb, které zaujímá stále vzrůstající podíl v celkovém hospodářství. V roce 2006 byl spuštěn pilotní průzkum v odvětví finančních služeb. Tento průzkum byl oddělen od obecného průzkumu v odvětví služeb z důvodu vysoké citlivosti co do povinné mlčenlivosti a specifických rysů odvětví co do cyklického chování.

Během minulých let byly průzkumy rozšířeny tak, aby zahrnovaly všechny členské státy (po přistoupení), jakož i kandidátské země ⁽²⁾. Začlenění kandidátských zemí do programu v raném stádiu je nezbytné k tomu, aby se v současnosti poskytovaly spolehlivé a porovnatelné údaje ke sledování jejich hospodářského vývoje, a k tomu, aby se vypracovaly přesné agregované přehledy EU, jakmile se tyto země stanou členy EU. Pro rané začlenění zahrnutých zemí se nedávné rozšíření EU odrazilo v programu hladkým a včasným přechodem na nové agregované ukazatele.

Průzkumy provádějí na vnitrostátní úrovni instituce, jako jsou ministerstva, statistické ústavy, centrální banky, ústavy pro hospodářský výzkum, podnikatelská sdružení a soukromé společnosti. Tyto instituce používají harmonizované dotazníky pro průzkum, které byly vypracovány ve spolupráci s útvary Komise. Průzkumy prezentují také řadu dalších společných charakteristik v oblasti koncepce vzorků, práce v terénu i předávání údajů.

Provádění průzkumů podle společné metodiky, zejména za použití harmonizovaného dotazníku, vede k lepší porovnatelnosti údajů mezi různými členskými státy a umožňuje vytvoření smysluplných agregovaných ukazatelů podnikatelského cyklu pro eurozónu a pro EU. Protože k pozitivním externím efektům harmonizace dochází hlavně na úrovni EU a na úrovni eurozóny, a nikoli na úrovni vnitrostátních institucí provádějících průzkum, rozhodla Komise hned od počátku, že bude

⁽¹⁾ Evropské konzorcium pro hodnocení, Hodnocení průzkumů u podniků a spotřebitelů, konečná verze zprávy, 22. dubna 2005

⁽²⁾ PPS jsou součástí ročního pracovního programu Generálního ředitelství pro hospodářské a finanční záležitosti a jsou povoleny finančním rozhodnutím Komise.

podporovat činnost spolupracujících institucí granty na činnost (KOM (61) PV 165 v konečném znění, 15. listopadu 1961). Tyto granty, které jsou omezeny na maximálně 50 % nákladů na danou činnost, se mají vztahovat také na přírůstkové náklady, které vznikají původně ze zařazení dalších harmonizovaných otázek nebo z přidání nových odvětví a oborů do průzkumů a/nebo ze změny některých otázek z neharmonizovaných na harmonizované. Pokud naproti tomu nemají vnitrostátní instituce provádějící průzkumy jednoznačný zájem nebo posláni k provádění konkrétního druhu průzkumu, uzavírá Komise s vybranou entitou provádějící průzkum smlouvu o službách. V takových případech kryje Komise veškeré náklady na průzkum.

Soustavné rozvíjení společného harmonizovaného programu PPS poskytlo významné impulzy k dalšímu rozvoji průzkumů u podniků a spotřebitelů mimo EU. Jak je zmíněno ve výše uvedené zprávě o hodnocení, stává se harmonizovaný program Evropské unie stále více přijímanou mezinárodní normou. Průzkumy u podniků a spotřebitelů na základě harmonizované metodiky se nejenom provádějí ve 25 členských státech EU a ve všech kandidátských zemích, ale také v řadě jiných zemí, mimo jiné zejména ve střední a východní Evropě (např. v Rusku a Albánii). V tomto ohledu slouží harmonizované průzkumy EU nadále jako orientační bod pro budoucí spolupráci. Zejména budoucí uchazečské země budou začleněny do programu, jakmile začnou jednat o jejich členství s Evropskou unií.

Průzkumy u podniků jsou zaměřeny na manažery v průmyslu, stavebnictví, maloobchodě a službách. Průzkumy u spotřebitelů jsou zaměřeny na soukromé domácnosti. S výjimkou investičního průzkumu v průmyslu se všechny průzkumy provádějí měsíčně, přičemž každé čtvrtletí se některé otázky přidávají. Investiční průzkum se provádí dvakrát ročně. Počet otázek kolísá podle oblastí a pohybuje se mezi 6 a 15.

Údaje se běžně shromažďují v první polovině měsíce a předávají se útvarům Komise přibližně jeden týden před koncem měsíce. Každoročně se v EU provádí průzkum u více než 100 000 podniků a u více než 30 000 spotřebitelů, přičemž vzorky kolísají v závislosti na velikosti dané země. Průmyslové průzkumy se vztahují na 56 odvětví, zatímco ostatní průzkumy zahrnují 5 až 9 různých odvětví. Spotřebitelé jsou rozčleněni do 25 společensko-hospodářských kategorií.

Do programu je zařazen také čtvrtletní průzkum zaměřený na ekonomické odborníky po celém světě, Celosvětový ekonomický průzkum („World Economic Survey“), který poskytuje informace o hospodářském vývoji v celosvětovém měřítku.

Dále se provádějí jednorázové průzkumy „ad hoc“ o tématech zvláštního zájmu. S periodicitou přibližně pěti let se provádějí třeba průzkumy ad hoc týkající se trhu práce. Výsledky posledního průzkumu z června 2004, který byl zaměřen na flexibilitu trhu práce a na dopad nových technologií na chování trhu práce EU, byly zveřejněny v roce 2005.

Všechny dotazníky jsou neustále aktualizovány tak, aby odpovídaly požadavkům ekonomických analytiků. Útvary Komise pravidelně (jednu nebo dvakrát ročně) organizují setkání s odborníky na průzkumy u podniků za účelem aktualizace dotazníků, projednání otázek harmonizace a prezentace údajů a vyhodnocení výsledků průzkumů. Příležitostně se organizují pracovní semináře a pracovní skupiny zaměřené na širší škálu zúčastněných stran (mimo jiné na skupiny uživatelů), a to za účelem rozvinutí některých aspektů programu nebo projednání otázek společného zájmu mezi členskými státy EU a třetími zeměmi. Tyto pracovní semináře jsou někdy pořádány v spolupráci s jinými mezinárodními orgány jako třeba OECD.

K vedení a rozvoji databáze dostupné útvarům Komise, v níž jsou uloženy údaje programu PPS, je nutný specializovaný software, a rovněž údržba a rozvoj vhodných nástrojů k nakládání s velkým množstvím údajů z chronologických řad a ke statistické a ekonometrické analýze těchto údajů. Tyto nástroje zahrnují například postupy k zajištění konzistentnosti údajů, předběžné přizpůsobení údajů a sezónní přizpůsobení údajů nebo vytvoření a rozvoj vhodných kompozitních ukazatelů. I když většinu těchto úkolů zajišťuje personál útvarů Komise, v některých zvláštních oblastech je poptávka po externí odborné pomoci ze strany specializovaných společností. Tato odborná pomoc je omezena na velmi odborné části procesu na konci výrobního řetězce a zaručuje efektivnější řízení programu.

4. Zveřejnění

Výsledky průzkumů se používají buď jako takové, anebo ve formě shrnujících kompozitních ukazatelů (ukazatelů hospodářského klimatu a důvěry). Účelem těchto kompozitních ukazatelů je shrnout informace obsažené v údajích z průzkumu a učinit prezentaci výsledků průzkumu názornější. Protože hlavní předností údajů z průzkumu je jejich aktuálnost, byla v posledních letech postupně zkrácena doba mezi předáním údajů od vnitrostátních institucí a zveřejněním výsledků ze strany útvarů Komise. Výsledky se nyní zveřejňují poslední pracovní den měsíce, během něhož byly údaje shromážděny. Zároveň dojde k vydání tiskové zprávy. Měsíčně aktualizované výsledky průzkumů s údaji za celou dobu průzkumů lze najít na internetové adrese:

http://europa.eu.int/comm/economy_finance/indicators/businessandconsumersurveys_en.htm

Podrobnější výsledky, tj. v členění podle odvětví, lze na požádání obdržet od útvarů Komise. Zatímco dříve se za tyto údaje vybíral poplatek, podle nové politiky se nyní tyto údaje poskytují bezplatně.

5. Používání informací

Protože výsledky průzkumů u podniků a spotřebitelů jsou rychle dostupné a obsahují informace o očekávaných hospodářských subjektech, mají velký význam pro prognózy.

Útvary Komise výsledky průzkumů intenzivně používají jako nepostradatelný nástroj sledování hospodářství. K tomu patří jejich využívání k půlročním makroekonomickým prognózám a k analýze vývoje hospodářského cyklu (např. určení bodů přelomu). Některé z obsažených strukturálních informací (např. názory na výhled co do zaměstnanosti) používají také různé útvary Komise.

Průzkumy se staly základním zdrojem informací pro sledování vývoje HMU. Třeba Evropská centrální banka tyto výsledky používá jako významné údaje pro hodnocení hospodářské situace v eurozóně.

Kromě hlavních aktérů v oblasti hospodářské politiky na evropské úrovni mohou výsledky průzkumů u podniků a spotřebitelů využívat také různé mezinárodní organizace jako například OECD a vnitrostátní veřejné a soukromé subjekty pro vytváření paralelních a klíčových hospodářských ukazatelů a obecně pro prognostické účely.

6. Hodnocení

Aby byly užitečné ukazatel hospodářského klimatu a ostatní odvětvové ukazatele, musejí mít řadu vlastností, jako je konzistentnost, aktuálnost, porovnatelnost atd. Kromě toho je třeba soustavně zkoumat jakost ukazatelů pozorováním toho, nakolik jsou s to sledovat vývoj dotyčných makroekonomických agregátů. Na nejvíce agregované úrovni by měly být ukazatele s to dostatečně dobře nastínit vývoj růstu HDP. Také u ukazatelů důvěry na úrovni jednotlivých odvětví (průmyslu, služeb, spotřeby atd.) je nezbytné, aby spolehlivě odrážely dotyčné referenční makroekonomické proměnné (např. HDP, průmyslovou produkci, hrubou přidanou hodnotu odvětví soukromých služeb, výdaje na soukromou spotřebu). Je třeba soustavně hodnotit, nakolik ukazatele odrážejí odpovídající agregované hodnoty, a v souladu s výsledky těchto hodnocení provádět změny a zlepšení. Pravidelně se provádějí různé výzkumné projekty a studie za účelem vyvinutí nových odvětvových ukazatelů nebo zlepšení stávajících odvětvových ukazatelů tak, aby lépe odrážely hospodářský vývoj.

I když byla nepochybně prokázána užitečnost programu pro práci různých orgánů EU i mezinárodních organizací v oblasti hospodářské politiky, je třeba také zhodnotit jeho užitečnost, efektivitu a účinnost při pohledu zvenku. Z tohoto důvodu bylo pověřeno specializované konzorcium provedením hodnocení celého stávajícího programu. Toto hodnocení bylo mimo jiné zaměřeno na tyto otázky:

- kvalitu průzkumů a efektivitu programu průzkumů
- efektivitu a alternativní smluvní ujednání
- pravděpodobný dopad zastavení spolufinancování ze strany EU
- budoucí potřeby uživatelů.

Zpráva (ECFIN/196/2004/385636, 22. dubna 2005) dospívá k závěru, že, ačkoli je třeba soustavného dalšího rozvoje, program průzkumů v širokém měřítku splnil ve všech ohledech požadavky uživatelů na kvalitu, takže průzkumy se považují za vysoce spolehlivý a relevantní nástroj ke sledování makroekonomického vývoje. Program průzkumů podporovaný granty lze považovat za efektivní vzhledem k nákladům a případná změna ve smluvních ujednáních, jako třeba přechod na smlouvy o službách nebo na centralizovaný scénář průzkumů, by s sebou nesla riziko výrazné ztráty důležitých hospodářských informací. Podobně by zastavení spolufinancování průzkumů ze strany Evropské komise pravděpodobně vedlo ke ztrátě harmonizovaných evropských údajů. K budoucím potřebám spotřebitelů co do informací patří mimo jiné další podrobnější průzkum o službách, více informací o finanční situaci domácností a podniků a podrobnější informace o trhu práce.

7. Podávání zpráv

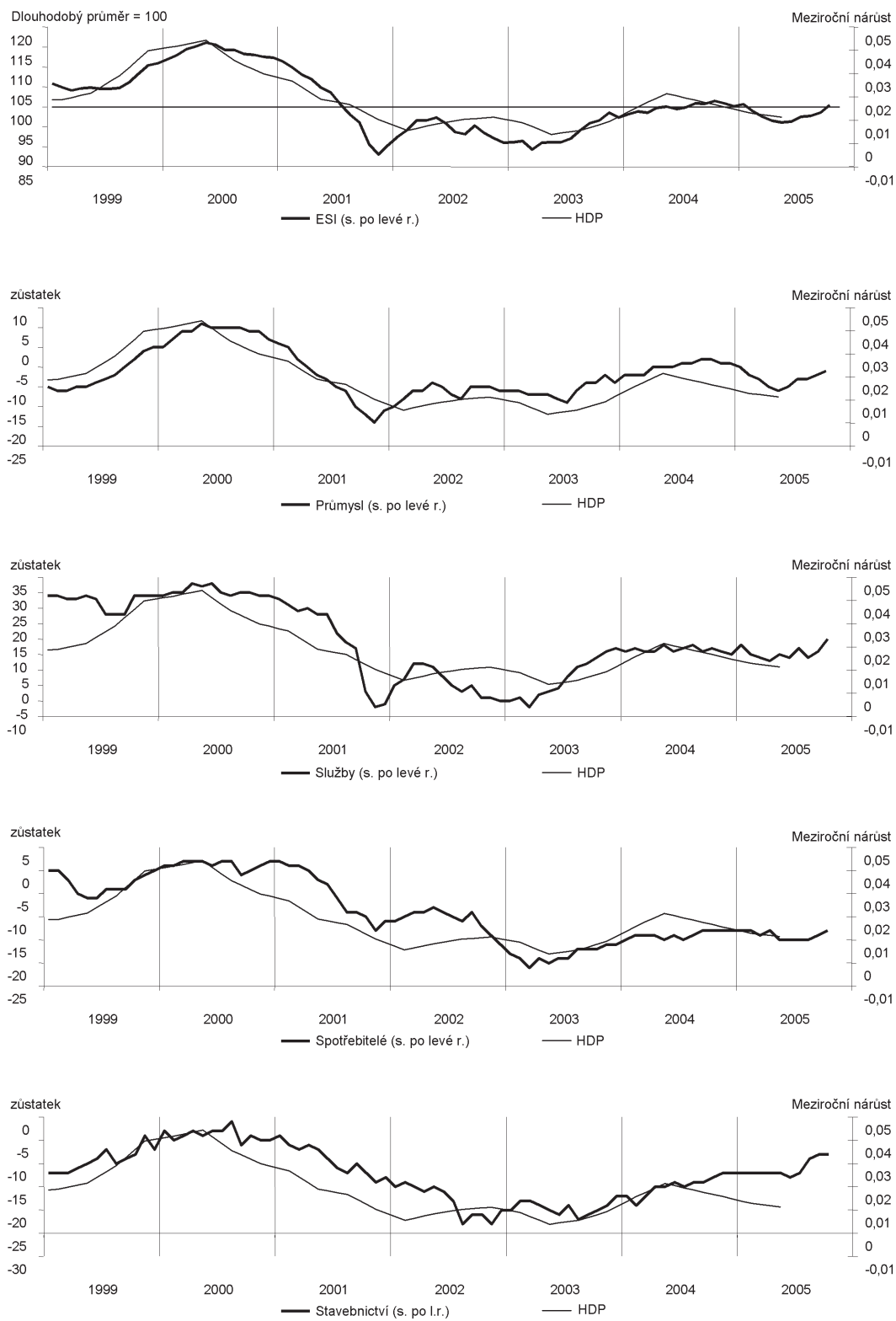
Komise bude každé tři roky předkládat zprávu o provádění programu, a to poprvé v roce 2008 za roky 2006 – 2008, kde podá celkový přehled vývoje metodiky a používání informací z programu.

8. Závěr

Výsledky harmonizovaných průzkumů u podniků a spotřebitelů v EU se staly významným zdrojem informací pro všechny, kdo mají zájem o ekonomické trendy: veřejné instituce, podnikový management, výzkumné pracovníky a především ty, kdo činí rozhodnutí ovlivňující ekonomiku na vnitrostátní úrovni i na úrovni eurozóny. Údaje z průzkumů se staly nepostradatelným nástrojem pro sledování vývoje hospodářství v EU a pro sledování hospodářské perspektivy HMU, jakož i vývoje ekonomik kandidátských zemí. Komise zajistí, aby program splňoval tuto úlohu i v budoucnu tak, že bude soustavně zdokonalovat a zlepšovat jeho parametry, a tím umožní další poskytování informací podstatného významu pro účely hospodářsky relevantních rozhodnutí v Evropské unii.

PŘÍLOHA

GRAF: HOSPODÁŘSKÉ KLIMA, DŮVĚRA V JEDNOTLIVÝCH ODVĚTVÍCH A HDP V EUROZÓNĚ



Informace sdělené členskými státy o státních podporách poskytovaných podle nařízení Komise (ES) č. 68/2001 ze dne 12. ledna 2001 o použití článků 87 a 88 Smlouvy o ES na podpory na vzdělávání

(2006/C 245/04)

(Text s významem pro EHP)

Podpora č.	XT 2/06		
Členský stát	Španělsko		
Region	Celé území Španělska		
Název režimu podpory nebo název podniku, který je příjemcem jednotlivé podpory	Státní podpora malým a velkým podnikům činným v oblasti chovu koní. Cílem podpory je rozvoj dané oblasti: kurzy odborné přípravy pro odborníky v uvedené oblasti		
Právní základ	Real Decreto por el que se establecen las bases reguladoras de las subvenciones estatales destinadas al sector equino		
Roční výdaje plánované v rámci režimu podpory nebo celková částka jednotlivé podpory poskytnuté podniku	Režim podpory	Celková roční částka	0,25 milion(ů) EUR
		Zajištěné půjčky	
	Jednotlivá podpora	Celková výše podpory	
		Zajištěné půjčky	
Maximální míra podpory	V souladu s čl. 4 odst. 2 až 7 nařízení	Ano	
Datum uskutečnění	Od zveřejnění v úředním věstníku Boletín Oficial del Estado a od vstupu v platnost		
Doba trvání režimu podpory nebo poskytování jednotlivé podpory	Do 30. června 2006		
Cíl podpory	Obecné vzdělávání	Ne	
	Specifické vzdělávání	Ano	
Dotčená hospodářská odvětví	Podpora omezená na určitá odvětví	Ano	
	Ostatní služby	Ano	
Název a adresa orgánu poskytujícího podporu	Ministerio de Agricultura, Pesca y Alimentación Dirección General de Ganadería		
	C/ Alfonso XII, 62 E-28014 Madrid		
Jednotlivé podpory velké výše	V souladu s článkem 5 nařízení	Ano	
Podpora č.	XT 6/06		
Členský stát	Itálie		
Region	Molise, s různou měrou podpory podle území, na němž se podpora uskutečňuje		
Název režimu podpory nebo název podniku, který je příjemcem jednotlivé podpory	Víceletý režim přímých podpor na oživení výroby regionu Molise po kalamitních událostech – Nabídkové řízení na poskytnutí podpory řemeslné výrobě		

Právní základ	<p>Ordinanza del Presidente del Consiglio dei Ministri n. 3268 del 12 marzo 2003, e successive, che ha nominato il Presidente della Regione Molise, Commissario Delegato per gli eccezionali eventi sismici del 31 ottobre 2002 e per quelli meteorologici del gennaio 2003 ed ha previsto, all'art. 15, la predisposizione di un Programma pluriennale d'interventi diretti a favorire la ripresa produttiva nel territorio della Regione Molise.</p> <p>Tale Programma è stato approvato dalla Giunta regionale del Molise con Deliberazione n. 841 del 9 giugno 2004 e dal Comitato Interministeriale per la Programmazione Economica, con Deliberazione n. 32 del 29 settembre 2004 (pubblicata nella Gazzetta Ufficiale della Repubblica Italiana n. 289 del 10 dicembre 2004).</p> <p>Text právního základu je k dispozici na oficiálních internetových stránkách regionu Molise na adrese www.regione.molise.it ve zvláštní sekci věnované víceletému programu opatření na podporu hospodářského oživení na území regionu Molise</p>		
Roční výdaje plánované v rámci režimu podpory nebo celková částka jednotlivé podpory poskytnuté podniku	Režim podpory	Celková roční částka Průměrná hodnota na tři roky	0,17 milionu EUR
Maximální míra podpory	V souladu s čl. 4 odst. 2 až 7 nařízení		Ano
Datum uskutečnění	6. 12. 2005		
Doba trvání režimu podpory nebo poskytování jednotlivé podpory	Do 30. 6. 2008		
Cíl podpory	Obecné vzdělávání	Ano	
	Specifické vzdělávání	Ano	
Dotčená hospodářská odvětví	Podpora omezená na určitá odvětví	Ano	
	Ostatní zpracovatelský průmysl	Ano	
	Ostatní služby	Ano	
Název a adresa orgánu poskytujícího podporu	Commissario Delegato per l'Attuazione Operativa del Programma ex art. 15 via XXIV Maggio, 130 I-86100 Campobasso		
Jednotlivé podpory velké výše	V souladu s článkem 5 nařízení		Ano
Podpora č.	XT 7/06		
Členský stát	Itálie		
Region	Molise, s různou měrou podpory podle území, na němž se podpora uskutečňuje		
Název režimu podpory nebo název podniku, který je příjemcem jednotlivé podpory	Víceletý režim přímých podpor na oživení výroby regionu Molise po kalamitních událostech – Nabídkové řízení na poskytnutí podpory obchodním společností		

Právní základ	<p>Ordinanza del Presidente del Consiglio dei Ministri n. 3268 del 12 marzo 2003, e successive, che ha nominato il Presidente della Regione Molise, Commissario Delegato per gli eccezionali eventi sismici del 31 ottobre 2002 e per quelli meteorologici del gennaio 2003 ed ha previsto, all'art. 15, la predisposizione di un Programma pluriennale d'interventi diretti a favorire la ripresa produttiva nel territorio della Regione Molise.</p> <p>Tale Programma è stato approvato dalla Giunta regionale del Molise con Deliberazione n. 841 del 9 giugno 2004 e dal Comitato Interministeriale per la Programmazione Economica, con Deliberazione n. 32 del 29 settembre 2004 (pubblicata nella Gazzetta Ufficiale della Repubblica Italiana n. 289 del 10 dicembre 2004)</p> <p>Text právního základu je k dispozici na oficiálních internetových stránkách regionu Molise na adrese www.regione.molise.it ve zvláštní sekci věnované víceletému programu opatření na podporu hospodářského oživení na území regionu Molise</p>		
Roční výdaje plánované v rámci režimu podpory nebo celková částka jednotlivé podpory poskytnuté podniku	Režim podpory	Celková roční částka Průměrná hodnota na tři roky	0,17 milionu EUR
Maximální míra podpory	V souladu s čl. 4 odst. 2 až 7 nařízení		Ano
Datum uskutečnění	7. 12. 2005		
Doba trvání režimu podpory nebo poskytování jednotlivé podpory	Do 30. 6. 2008		
Cíl podpory	Obecné vzdělávání		Ano
	Specifické vzdělávání		Ano
Dotčená hospodářská odvětví	Všechna odvětví způsobilá pro státní podpory na vzdělávání		
	Podpora omezená na určitá odvětví		Ano
	Jiné: obchod		Ano
Název a adresa orgánu poskytujícího podporu	Commissario Delegato per l'Attuazione Operativa del Programma ex art. 15		
	via XXIV Maggio, 130 I-86100 Campobasso		
Jednotlivé podpory velké výše	V souladu s článkem 5 nařízení		Ano
Podpora č.	XT 9/06		
Členský stát	Itálie		
Region	Toskánsko		
Název režimu podpory nebo název podniku, který je příjemcem jednotlivé podpory	Režim podpor určených na výuku cizích jazyků v dotčených podnicích provincie Prato		
Právní základ	<p>Nařízení Komise (ES) č. 68/2001 ze dne 12. ledna 2001 o použití článků 87 a 88 Smlouvy o ES na podpory na vzdělávání</p> <p>Deliberazione della Giunta camerale n. 11 del 1° febbraio 2006</p>		
Roční výdaje plánované v rámci režimu podpory nebo celková částka jednotlivé podpory poskytnuté podniku	Režim podpory	Celková roční částka	60 000 EUR
	Jednotlivá podpora	1 500 EUR na podnik	

Maximální míra podpory	V souladu s čl. 4 odst. 2 až 7 nařízení	Ano	
Datum uskutečnění	1. 3. 2006		
Doba trvání režimu podpory nebo poskytování jednotlivé podpory	Do 31. 12. 2006		
Cíl podpory	Obecné vzdělávání	Ano	
	Specifické vzdělávání	Ne	
Dotčená hospodářská odvětví	Všechna odvětví způsobilá pro státní podpory na vzdělávání	Ano	
Název a adresa orgánu poskytujícího podporu	Camera di Commercio Industria Artigianato Agricoltura di Prato		
	Via Valentini, 14 I-59100 Prato		
Jednotlivé podpory velké výše	V souladu s článkem 5 nařízení	Ano	

Podpora č.	XT 13/06		
Členský stát	Itálie		
Region	Molise, s různou měrou podpory podle území, na němž se podpora uskutečňuje		
Název režimu podpory nebo název podniku, který je příjemcem jednotlivé podpory	Víceletý režim přímých podpor na oživení výroby regionu Molise po kalamitních událostech – Nabídkové řízení na poskytnutí celkových úlev podnikům		
Právní základ	<p>Ordinanza del Presidente del Consiglio dei Ministri n. 3268 del 12 marzo 2003, e successive, che ha nominato il Presidente della Regione Molise, Commissario Delegato per gli eccezionali eventi sismici del 31 ottobre 2002 e per quelli meteorologici del gennaio 2003 ed ha previsto, all'art. 15, la predisposizione di un Programma pluriennale d'interventi diretti a favorire la ripresa produttiva nel territorio della Regione Molise.</p> <p>Tale Programma è stato approvato dalla Giunta regionale del Molise con Deliberazione n. 841 del 9 giugno 2004 e dal Comitato Interministeriale per la Programmazione Economica, con Deliberazione n. 32 del 29 settembre 2004 (pubblicata nella Gazzetta Ufficiale della Repubblica Italiana n. 289 del 10 dicembre 2004)</p> <p>Text právního základu je k dispozici na oficiálních internetových stránkách regionu Molise na adrese www.regione.molise.it ve zvláštní sekci věnované víceletému programu opatření na podporu hospodářského oživení na území regionu Molise</p>		
Roční výdaje plánované v rámci režimu podpory nebo celková částka jednotlivé podpory poskytnuté podniku	Režim podpory	Celková roční částka Průměrná hodnota na tři roky	0,53 milionu EUR
Maximální míra podpory	V souladu s čl. 4 odst. 2 až 7 nařízení	Ano	

Datum uskutečnění	16. 2. 2006		
Doba trvání režimu podpory nebo poskytování jednotlivé podpory	Do 30. 6. 2008		
Cíl podpory	Obecné vzdělávání	Ano	
	Specifické vzdělávání	Ano	
Dotčená hospodářská odvětví	Podpora omezená na určitá odvětví	Ano	
	Ostatní zpracovatelský průmysl	Ano	
	Ostatní služby	Ano	
Název a adresa orgánu poskytujícího podporu	Commissario Delegato per l'Attuazione Operativa del Programma ex art. 15		
	via XXIV Maggio, 130 I-86100 Campobasso		
Jednotlivé podpory velké výše	V souladu s článkem 5 nařízení	Ano	
Podpora č.	XT 17/06		
Členský stát	Malta		
Region	—		
Název režimu podpory nebo název podniku, který je příjemcem jednotlivé podpory	My Web for Industry		
Právní základ	Malta Enterprise Act (Cap. 463)		
Roční výdaje plánované v rámci režimu podpory nebo celková částka jednotlivé podpory poskytnuté podniku	Režim podpory	Celková roční částka	70 000 EUR
		Zajištěné půjčky	
	Jednotlivá podpora	Celková výše podpory	
		Zajištěné půjčky	
Maximální míra podpory	V souladu s čl. 4 odst. 2 až 7 nařízení	Ano	
Datum uskutečnění	15. 3. 2006		
Doba trvání režimu podpory nebo poskytování jednotlivé podpory	Do 31. prosince 2006		
Cíl podpory	Obecné vzdělávání	Ano	
	Specifické vzdělávání	Ne	
Dotčená hospodářská odvětví	Všechna odvětví způsobilá pro podpory na vzdělávání		Ano
Název a adresa orgánu poskytujícího podporu	Malta Enterprise		
	Enterprise Centre, Industrial Estate MT-San Gwann SGN 09		
Jednotlivé podpory velké výše	V souladu s článkem 5 nařízení		

Podpora č.	XT 54/03
Členský stát	(Spojené království Velké Británie a Severního Irsku a) Irská republika
Region	32 hrabství v Irsku – Severní Irsko a Irská republika
Název režimu podpory nebo název podniku, který je příjemcem jednotlivé podpory	FOCUS
Právní základ	British/Irish Agreement Act 1999 Section 2.3 Part 7 of Annex 2 of the Act empowers InterTradeIreland to invest, lend or grant aid for the purposes of its function.
Roční výdaje plánované v rámci režimu podpory nebo celková částka jednotlivé podpory poskytnuté podniku	<p>Maximální náklady na společnost 2002: 25 400 GBP 2003: 25 400 GBP</p> <p>Maximální finanční účast celkem 2002: 254 000 GBP 2003: 254 000 GBP</p> <p>Poznámky: Během let 2002 až 2004 bude vypracováno a provedeno 20 projektů. Náklady na projekt činí 25 400 GBP po dobu 12 měsíců. Částka 25 400 GBP je vyplácena ve čtvrtletních splátkách po dobu 12 měsíců. Roční výdaje za celkový režim FOCUS pro 20 projektů se vypočtou tak, že projekty začnou v polovině roku 2002 a skončí v polovině 2003. Z tohoto důvodu jsou výdaje rozděleny na dva roky.</p> <p>Celková finanční účast pro 20 projektů během 2 let = 508 000 GBP. Tato částka představuje 65 % celkových nákladů projektu, přičemž zbývajících 35 % hradí podniky, které se projektu účastní</p>
Maximální míra podpory	Až do maximální výše 25 400 GBP pomoci na projekt ročně, což odpovídá míře podpory vy výši 65 %
Datum uskutečnění, doba trvání režimu podpory nebo poskytování jednotlivé podpory	Navrhovaný režim potrvá 2 roky od data schválení. Jednotlivé společnosti budou k podpoře způsobilé nejdéle po dobu 12 měsíců
Cíl podpory	<p>Cílem podpory je poskytnout vysoce kvalifikovaným absolventům oboru prodej a marketing vzdělání s cílem připravit je na vyšší řízení. Vzdělávání je obecné, protože je poskytováno obecně všem účastníkům se absolventům a poskytuje kvalifikace přenositelné do ostatních průmyslových oborů.</p> <p>Záměrem je, aby díky programu FOCUS bylo absolventům, kteří se projektu zúčastní, částečně nebo plně uznáno členství v příslušných profesních orgánech jako Chartered Institute of Marketing a/nebo Marketing Institute of Ireland</p>
Dotčená hospodářská odvětví	Všechna odvětví
Název a adresa orgánu poskytujícího podporu.	<p>InterTradeIreland The Old Gasworks Business Park</p> <p>Kilmorey Street Newry Co Down Irlande du Nord BT34 2DE United Kingdom</p>