

CS

CS

CS



EVROPSKÁ KOMISE

V Bruselu dne 17.5.2010
KOM(2010)241 v konečném znění

SDĚLENÍ KOMISE

Konzultace k rybolovným právům pro rok 2011

SDĚLENÍ KOMISE

Konzultace k rybolovným právním pro rok 2011

1.	Úvod.....	3
2.	Nový vývoj politiky	3
3.	Stav zdrojů	4
3.1.	Celkový přehled	4
3.2.	Stěhovavé pelagické druhy	4
3.3.	Severní moře, oblast Skagerraku a Kattegatu	5
3.4.	Západ Skotska, Irské moře a Keltské moře.....	5
3.5.	Biskajský záliv a iberská oblast Atlantiku	5
3.6.	Hlubinné druhy.....	5
3.7.	Baltské moře.....	6
3.8.	Středozemní moře	6
4.	Stanovení rybolovných práv	6
4.1.	Stanovení celkových přípustných odlovů (TAC).....	6
4.2.	Intenzita rybolovu	6
5.	Řízení prostřednictvím dlouhodobých plánů	7
6.	Změny pracovních metod v případech, kde se zatím neuplatňují dlouhodobé plány řízení.....	8
7.	Časový plán návrhů.....	9
8.	Dialog zúčastněných stran.....	9
9.	Závěr	10

1. Úvod

Předkládaný dokument je pátým každoročním sdělením Komise, v němž jsou stanoveny její pracovní metody navrhování rybolovných práv (kvót a intenzity rybolovu) pro evropské rybáře a evropské vody. Sdělení tvoří základ pro konzultaci se zúčastněnými stranami a členskými státy.

Návrhy se řídí sedmi hlavními zásadami:

v souladu s hlavními cíli společné rybářské politiky¹ musí být rybolovná práva stanovena na takové úrovni, která zajistí udržitelné využívání zdrojů z environmentálního, hospodářského a sociálního hlediska;

vzhledem k potřebě zajistit stabilní a předvídatelný rámec pro hospodářské subjekty závislé na rybolovu a zabránit zbytečným změnám kvót by měly roční odchylky zůstat pokud možno omezené;

je třeba dodržovat mezinárodní závazky, včetně závazku obnovy populací v zájmu dosažení maximální produktivity². V roce 2011 má Komise v plánu změnit pracovní metodu používanou v roce 2010, aby bylo možné splnit cíle sjednané pro rok 2015;

musí být provedeny platné dlouhodobé plány;

je třeba omezit lov nadměrně využívaných populací ryb a obnovit vyčerpané populace;

návrhy jsou založeny na doporučeních Vědeckotechnického a hospodářského výboru pro rybářství (STECF) (jež jsou zpravidla založena na doporučeních Mezinárodní rady pro průzkum moří (ICES));

musí se uplatnit zásada předběžné opatrnosti: nedostatek prokazatelných údajů není důkazem udržitelnosti.

2. NOVÝ VÝVOJ POLITIKY

V roce 2011 již nebude zbývat příliš času na dosažení cíle maximálního udržitelného výnosu do roku 2015. Pro řadu významných populací jsou nyní platné dlouhodobé plány s cíli F_{msy} . Tyto plány by měly být provedeny, přičemž Komise předloží vhodné návrhy založené na F_{msy} ³ pro nové i stávající plány, které je nutno zrevidovat za účelem přizpůsobení jejich cílů maximálnímu udržitelnému výnosu.

¹ Článek 2 nařízení Rady (ES) č. 2371/2002 ze dne 20. prosince 2002 o zachování a udržitelném využívání rybolovných zdrojů v rámci společné rybářské politiky. Úř. věst. L 358, 31.12.2002, s. 59.

² Provádění udržitelnosti v rybolovu EU pomocí maximálního udržitelného výnosu. Sdělení Komise Radě a Evropskému parlamentu. KOM(2006) 360 v konečném znění.

³ Maximální udržitelný výnos rybolovu (F_{msy}) je taková intenzita rybolovné činnosti, s jejíž pomocí se získá nejvyšší dlouhodobý výnos z populace, aniž by se v krátkodobém horizontu vyčerpa její produkční kapacita.

U populací, pro něž ještě nebyly navrženy dlouhodobé plány, by bylo s cílem přiblížit se k maximálnímu udržitelnému výnosu vhodné od rybolovného roku 2011 do roku 2014 postupně v rovnoměrných intervalech snižovat úmrtnost danou rybolovem na úroveň F_{msy} a od roku 2015 lovit populace na úrovni F_{msy} . Počínaje rokem 2011 by tento postup zahrnoval rovnoměrné snižování ve čtyřech krocích.

Aby Komise při provádění společné rybářské politiky posílila regionální přístup, hodlá se zúčastněnými stranami konzultovat otázku, zda by řízení celkových přípustných odlovů (TAC), jež se týkají pouze jednoho členského státu, mělo být na tento členský stát převedeno s výhradou dlouhodobých závazků týkajících se podávání zpráv a osvědčených řídicích postupů.

V roce 2008 a 2009 byly při stanovení TAC pro jednotlivé oblasti cíleněji uplatňovány biologické aspekty. Pro rok 2011 se bude zvažovat oddělení oblasti TAC pro tresku obecnou v oblastech VIIId a VIIe.

3. STAV ZDROJŮ

3.1. Celkový přehled

Vývoj stavu populací ryb dává podnět k prvním optimistickým výhledům (příloha Ia):

- Počet populací, jež prokazatelně nejsou nadměrně loveny, vzrostl ze dvou na jedenáct v období let 2005 až 2010.
- Zatímco doposud podléhalo doporučení úplného zastavení rybolovu 20 populací, nyní se jejich počet snížil na 14.
- Počet populací nacházejících se „mimo bezpečné biologické limity“ (avšak nepodléhajících doporučení úplného zastavení rybolovu) poklesl z 30 na 22 v období let 2003 až 2010.
- Úroveň celkových přípustných odlovů (TAC) sice nadále významně převyšovala úroveň doporučenou vědeckými stanovisky, míra překročení však poklesla v roce 2010 z přibližně 47 % na 34 %.

Naproti tomu však vzrostl počet populací, u nichž na základě obav týkajících se kvality dostupných údajů nebo z jiných důvodů nebyla předložena žádná vědecká stanoviska (z průměrného počtu 35 na 42). Došlo k tomu v případě pakambaly, tresky a platýse v Keltském moři a platýse v západní části Lamanšského průlivu, zatímco při posuzování stavu humrovitých bylo zaznamenáno zlepšení.

Existují tedy určité známky zlepšení, ale jedná se skutečně pouze o první náznaky. V žádném případě není zaručeno, že se populace obnoví, a proto je nadále zapotřebí bojovat proti nadměrnému využívání rybích populací.

3.2. Stěhovavé pelagické druhy

Ustanovení platná pro kranase v roce 2010 by umožňovala odlovy přesahující o 40 % udržitelný odlov, jenž by byl stanoven v případě použití dlouhodobého plánu, na

němž se dohodly EU, Norsko a Faerské ostrovy v roce 2009. EU, Norsko, Faerské ostrovy, Rusko a Island nedosáhly dohody o tom, jaké množství smí být z této populace odloveno v roce 2010. Stav populace je v současnosti sice dobrý, ale v případě nadále neřízeného odlovu hrozí nebezpečí jeho rychlého vyčerpání.

Populace tresky modravé a sledě obecného v Severním moři vykazují nízkou míru obnovy, ale TAC byly odpovídajícím způsobem přizpůsobeny.

3.3. Severní moře, oblast Skagerraku a Kattegatu

V těchto oblastech došlo ve srovnání s jinými místy k výraznějšímu pokroku. Počet populací nacházejících se mimo bezpečné biologické limity poklesl z osmi na šest a mezitím lze ve srovnání s pouhými dvěma populacemi v loňském roce nyní již u pěti populací prokázat, že nejsou nadměrně loveny. Stanovené TAC byly v roce 2010 v porovnání s vědeckými stanovisky již pouze o 17 % vyšší, zatímco v roce 2009 převýšení ještě dosahovalo 37 %. Počet populací, u nichž nebyla předložena vědecká stanoviska, však na druhé straně vzrostl z deseti na jedenáct.

3.4. Západ Skotska, Irské moře a Keltské moře

Stejně jako v roce 2008 je řada populací vyčerpána a existují rozsáhlé problémy se zaznamenáváním odlovů a jiných údajů, a proto u 29 z 48 populací nebylo možné posoudit stav rybolovných zdrojů. Z 18 populací, u nichž bylo možné posoudit maximální udržitelný výnos, vykazuje 13 populací nadměrné využívání. U deseti populací bylo vydáno doporučení úplného zastavení rybolovu. První známky zlepšení se projevují například u populace sledě v Keltském moři. TAC překročily vědecká stanoviska o 49 %.

3.5. Biskajský záliv a iberská oblast Atlantiku

Pro 17 populací v této oblasti je k dispozici pouze několik posudků. V rámci bezpečných biologických limitů se prokazatelně nachází pouze populace platýse v Biskajském zálivu. Čtyři populace jsou loveny nadměrně a dvě populace (štikozubec novozélandský a sardel) se nacházejí mimo bezpečné biologické limity. TAC překročily vědecká stanoviska v průměru o 55 %. U tří populací bylo vydáno doporučení úplného zastavení rybolovu.

TAC pro štikozubce novozélandského byly překročeny a intenzita rybolovu i úmrtnost daná rybolovem v poslední době vzrostly. Zdá se, že provádění plánu řízení není dostatečné na to, aby bylo možné kontrolovat odlovy či snížit úmrtnost danou rybolovem.

3.6. Hlubinné druhy

U většiny populací platí, že rybolov by měl být omezen nebo by přinejmenším neměl být dále rozšiřován, pokud není prokázána udržitelnost těchto populací. Některé populace, jako například červenice obecná, by neměly být loveny vůbec. U jiných druhů, mezi něž patří například mníkovec bělolomý, mník mořský a pražman červenavý, by v budoucnosti mohlo v závislosti na lovné oblasti dojít k rozvoji dlouhodobě udržitelného rybolovu. V létě roku 2010 se očekává předložení nového vědeckého stanoviska pro roky 2011 a 2012.

3.7. Baltské moře

Dvě populace jsou loveny na úrovni F_{msy} nebo pod ní. Zbývajících pět populací je loveno nadměrně. V porovnání s 22 % v roce 2009 překročily TAC sjednané pro rok 2010 množství doporučená vědeckými stanovisky v průměru o 16 %. Počet populací, u nichž nebyla předložena vědecká stanoviska, poklesl ze tří na dvě.

3.8. Středozevní moře

Ačkoli byly populace druhů žijících při dně a malé pelagické populace během uplynulých deseti let pravidelně posuzovány mimo jiné výborem STECF a vědeckým poradním výborem Generální rady pro rybolov ve Středozevní moři (GFCM-SAC), předložil STECF přehled o stavu populací ve Středozevní moři ve vztahu k biologickým referenčním bodům až v roce 2009 (příloha Ib).

Z celkového počtu 102 druhů přicházejících v úvahu (kromě příčnoústých, tuňáků a druhů příbuzných tuňákům) jsou posudky týkající se stavu populací k dispozici pouze u 16 druhů. U těchto 16 druhů bylo možné určit 42 biologických populací a posoudit jejich stav. Dalších 18 populací bylo sice možné vymezit, ale doposud není znám stav populace ani zatížení dané rybolovem.

Z počtu 42 populací, jež bylo možné posoudit, se 40 % nacházelo v rámci bezpečných biologických limitů a 60 % mimo bezpečné biologické limity. Z počtu 46 populací, jejichž nadměrné využívání bylo možné s ohledem na maximální udržitelný výnos posoudit, bylo 54 % nadměrně využíváno a 46 % nikoli.

4. STANOVENÍ RYBOLOVNÝCH PRÁV

4.1. Stanovení celkových přípustných odlovů (TAC)

K nadměrnému lovu a vyčerpání populací dochází zčásti v důsledku příliš vysokých odlovů a vysoké intenzity rybolovu. TAC (jež neznamenají omezení výmětů při odlovu), které přijala Rada na návrh Komise, byly o 48 % vyšší než množství, které by umožňovalo udržitelný rybolov (tabulka 4 přílohy Ia). Je chvályhodné, že tato hodnota pro rok 2010 klesla na 34 %, pro zavedení odpovědného způsobu rybolovu je však zapotřebí ještě většího úsilí. Tuto změnu by mohlo a mělo přivodit posílení politiky založené na maximálním udržitelném výnosu (oddíl 2).

Návrhy Komise se v mnoha případech odchýlily od vědeckých stanovisek, neboť pro zvýšení nebo snížení TAC platily pevné procentní sazby. Kromě známých problémů spojených s prosazováním přispělo k přetrvávajícím nízkým úrovním mořských zdrojů i stanovení příliš vysokých kvót.

4.2. Intenzita rybolovu

Přizpůsobení intenzity rybolovu je součástí několika dlouhodobých plánů (pro populaci tresky obecné v Severním a Baltském moři, platýse a jazyka mořského v Severním moři, jazyka mořského v západní části Lamanšského průlivu, štikozubce novozélandského a humra severského). Ve většině oblastí došlo po zavedení plánů

ke snížení intenzity rybolovu, nikoli však v oblastech VIIIc a IXa při lovu štikozubce novozélandského a humrovitých⁴ (příloha II).

U plánů pro Severní moře týkajících se populací tresky a platýse⁵ by během roku 2010 měl být dokončen přechod od dnů na moři pro jednotlivé typy plavidel ke kilowattdnům pro skupiny intenzity. Při výpočtu výchozích hodnot intenzity by mohlo být zapotřebí provést určitá zlepšení. U některých regulovaných lovných zařízení a oblastí mají oba plány dopad na intenzitu rybolovu. Uplatňování pravidel jednotlivých plánů přizpůsobení intenzity rybolovu na lovná zařízení, na něž se vztahují oba plány, doposud nepůsobilo velké problémy. Plán pro populace platýse bude revidován v roce 2010, revize plánu pro populace tresky má proběhnout v roce 2011. Přidělování intenzity rybolovu na rok 2011 se bude řídit platnými plány.

U populací, na něž se vztahují plány vyžadující přizpůsobení intenzity rybolovu na základě vědeckých stanovisek, založí Komise v případě, že STECF nepředloží příslušné stanovisko, svůj návrh na nejlepších dostupných hodnotách přibližujících se plánu.

Komise v rámci řízení intenzity rybolovu v Keltském moři uskuteční samostatné konzultace se zúčastněnými stranami a členskými státy.

Intenzita rybolovu v Baltském moři se během uplynulých let posunula směrem na západ a v roce 2008 v porovnání s rokem 2002 poklesla o 14 %. Kromě toho došlo v lovu převážně pelagických druhů k přechodu na neregulovaná lovná zařízení. Přidělování intenzity rybolovu na rok 2011 se bude řídit platnými plány pro lov populací tresky obecné. Hodnocení plánu pro populace tresky obecné v Baltském moři⁶ má proběhnout ke konci roku 2010.

Rozhodnutí týkající se intenzity rybolovu hlubokomořských druhů v severovýchodním Atlantiku se budou zakládat na příslušném doporučení NEAFC z roku 2009 pro roky 2010, 2011 a 2012, podle něhož nesmí intenzita rybolovu u dotčených druhů přesáhnout 65 % nejvyšší úrovně intenzity rybolovu, jež byla u příslušných druhů v rámci lovu hlubokomořských druhů v předchozích letech zaznamenána.

5. ŘÍZENÍ PROSTŘEDNICTVÍM DLOUHODOBÝCH PLÁNŮ

Dlouhodobé plány zůstávají ústředním bodem politiky Komise. Je třeba provést nařízení Společenství týkající se dlouhodobých plánů, jakož i plány vypracované na mezinárodní úrovni. Ukázalo se, že tyto plány představují účinné nástroje pro řízení populací a že zlepšily proces rozhodování.

V roce 2009 nevstoupily v platnost žádné nové plány. V roce 2010:

- by měly být přijaty plány týkající se populací sardele a západní populace kranase obecného;

⁴ Nařízení Rady (ES) č. 2166/2005 ze dne 20. prosince 2005. Úř. věst. L 345, 28.12.2005, s. 5.

⁵ Nařízení Rady (ES) č. 676/2007 ze dne 11. června 2007. Úř. věst. L157, 19.6.2007, s. 1.

⁶ Nařízení Rady (ES) č. 1098/2007 ze dne 18. září 2007. Úř. věst. L 248, 22.9.2007, s. 1.

- by Komise měla navrhnout plány týkající se populací tresky jednoskvrnné západně od Skotska a sledě obecného v Keltském moři;
- bude pokračovat revize plánů týkajících se populací štikozubce severního, štikozubce novozélandského, jakož i humra severského a platýse v Biskajském zálivu;
- proběhne hodnocení víceletého plánu pro populace tresky obecné v Baltském moři.

Zároveň bude v roce 2010 pokračovat přechod dalších populací k dlouhodobému řízení, včetně populací lososa a pelagických populací v Baltském moři a několika rybolovných oblastí Středoziemního moře. Pokud Rada a Komise do doby přijetí těchto plánů oznámí zvláštní záměry týkající se pravidel pro rybolov, budou tyto záměry zohledněny v návrzích Komise.

6. ZMĚNY PRACOVNÍCH METOD V PŘÍPADECH, KDE SE ZATÍM NEUPLATŇUJÍ DLOUHODOBÉ PLÁNY ŘÍZENÍ

S ohledem na stanovený cíl F_{msy} je třeba poněkud přizpůsobit doposud používanou pracovní metodu (příloha III). Pro populace, jež jsou sice nadměrně loveny, ale nacházejí se v rámci bezpečných biologických limitů, se metoda stanovení TAC přizpůsobí tak, aby do roku 2015 bylo možné dosáhnout cíle úmrtnosti dané rybolovem na úrovni maximálního udržitelného výnosu. To znamená, že se omezení změn TAC zvýší z 15 % na 25 % tak, aby nebylo dotčeno dosažení cíle maximálního udržitelného výnosu.

U nadměrně lovených populací, které se nacházejí mimo bezpečné biologické limity, se stávající pravidlo rovněž změní s cílem přiblížit se cíli maximálního udržitelného výnosu pro rok 2015. Cíl minimálního 30% snížení úmrtnosti dané rybolovem zůstane v případě potřeby zachován.

V roce 2009 byla pro populace, u nichž nebyly stanoveny možnosti odlovu, vyžádána vědecká stanoviska. Doposud však nebyla poskytnuta vyčerpávající odpověď, a proto byla žádost (viz příloha IV) znovu zaslána ICES a STECF (v odstavci 1 byla doplněna malá vysvětlivka). Kromě toho bude pro populace, u nichž není k dispozici stanovisko („kategorie 11“), s členskými státy, regionálními poradními sbory, ICES a STECF projednán postup stanovení TAC *ad hoc*.

Členské státy by měly provádět křížové kontroly údajů a zlepšit poskytování údajů. Zavedením rámce pro shromažďování údajů⁷ se situace v této oblasti částečně zlepší zvýšením počtu druhů, pro něž musí být shromažďovány údaje (včetně průzkumů na moři). Současná reforma kontrolního systému společné rybářské politiky by měla přispět k vyřešení těchto nedostatků, neboť bude zlepšen systém satelitního sledování plavidel a rychleji a ve větším rozsahu budou používány elektronické lodní deníky.

Přípustná rybolovná práva závisí na stavu jednotlivých populací, na který mají vliv nejen odlovy skutečně odebrané a vzaté na palubu, ale také odlovy odebrané a poté

⁷ Nařízení Rady (ES) č. 199/2008 ze dne 25. února 2008. Úř. věst. L 60, 5.3.2008, s. 1.

vrácené do moře jako výměty. Komise přikládá snížení výměrů velký význam, neboť prokazatelná zlepšení v této oblasti většinou umožňují stanovení vyšších TAC. V této souvislosti Komise vyhodnotí výsledky iniciativ zaměřených na snížení výmětů v roce 2010.

7. ČASOVÝ PLÁN NÁVRHŮ

Předpokládaný časový plán má tuto podobu:

Nařízení o rybolovných právech	Termín předložení doporučení	Návrh Komise	Pravděpodobné přijetí Radou
Černé moře	listopad	říjen (+)	prosinec
Baltské moře	květen	začátek září	říjen
hlubinný rybolov	červenec	konec září	listopad
Atlantik, Severní moře a jiné oblasti	červenec(*)	konec října	prosinec

(+) bude dokončeno v listopadu

(*) bude dokončeno v říjnu

Toto sdělení má být projednáno s členskými státy na zasedání Rady v červnu 2010.

8. DIALOG ZÚČASTNĚNÝCH STRAN

Komise klade velký důraz na to, aby do procesu stanovení rybolovných práv byly zapojeny zúčastněné strany. Z loňské konzultace vyplynuly tyto hlavní body, jež by podle názoru zúčastněných stran měly být zapracovány do sdělení o rybolovných právech:

- i) vypracování socio-ekonomických analýz,
- ii) zohlednění jiných nařízení a směrnic EU při stanovení rybolovných práv a
- iii) větší důraz na regionalizaci při popisu stavu zdrojů.

Tyto připomínky byly v největší možné míře zohledněny. Řešení sociálních a ekonomických faktorů je však možné jen v rámci dlouhodobých plánů, a nikoli každoročního stanoviska.

Regionální poradní sbory byly konzultovány při vypracování opatření pro řízení konkrétních populací, jako např. u opatření zaměřených na ochranu humrovitých

v oblasti Porcupine Bank. Regionální sbor pro vody severozápadních oblastí navrhl sezónní zastavení rybolovu, které podpořil výbor STECF a následně též Komise.

Regionální poradní sbory rovněž poukázaly na špatný stav údajů v případě mnoha populací. Nejsou-li k dispozici spolehlivé informace o rybolovu a populacích, nelze vydat věrohodná doporučení. Zúčastněné strany se vyzývají k zajištění plného provádění stávajících systémů hlášení o úlovcích a sběru údajů. Zúčastněné strany budou navíc přizvány k účasti na přezkumech kvality údajů.

Správné údaje jsou nezbytné pro úspěšné řízení rybolovu. Na základě spolehlivých informací budou zúčastněné strany také moci Komisi poskytovat lepší poradenství v oblasti udržitelné rybolovné činnosti.

9. ZÁVĚR

Komise žádá členské státy, regionální poradní sbory a Poradní výbor pro rybolov a akvakulturu, aby zaujaly stanovisko k předložené koncepci pro rok 2011, jejímž prostřednictvím Komise plní svou povinnost udržitelného řízení zdrojů v souladu s cíli společné rybářské politiky.

Stanoviska zúčastněných stran však může Komise využít pouze tehdy, jsou-li vypracována na základě prokazatelných údajů o udržitelném rybolovu, což znamená, že stanoviska zúčastněných stran musí být podložena konkrétními údaji.

Aby bylo možné včas využít výsledků konzultací, stanovila Komise lhůtu pro zaslání příspěvků souvisejících s tímto sdělením do 1. června 2010. V rámci zasedání Rady ve složení pro zemědělství a rybolov ve dnech 28. a 29. června mají proběhnout diskuse na politické úrovni s členskými státy.

PŘÍLOHA Ia – Populace v severovýchodním Atlantiku a přilehlých vodách

Tabulka 1. Vědecká stanoviska ke stavu populace	Počet populací ryb								
	2003	2004	2005	2006	2007	2008	2009	2010	Průměr
Populace mimo bezpečné biologické limity	30	29	26	26	26	28	27	22	27
Populace v rámci bezpečných biologických limitů	12	10	14	11	12	13	12	15	12
Stav populace neznámý z důvodu nedostatečných údajů	48	53	53	57	58	55	57	60	55

Tabulka 2. Vědecké stanovisko k nadměrnému rybolovu	Počet populací ryb								
	2003	2004	2005	2006	2007	2008	2009	2010	Průměr
Míra rybolovu populace v porovnání s mírou maximálního udržitelného výnosu je známá			34	23	32	33	35	39	33
Daná populace je nadměrně lovena			32	21	30	29	30	28	28
Populace je lovena v míře odpovídající maximálnímu udržitelnému výnosu			2	2	2	4	5	11	4

Tabulka 3. „Alarmující“ vědecké stanovisko	Počet populací ryb								
	2003	2004	2005	2006	2007	2008	2009	2010	Průměr
Vědecké stanovisko doporučující zastavení rybolovu	24	13	12	14	20	18	17	14	17

Tabulka 4. Rozdíl mezi TAC a udržitelnými odlovy	Počet populací ryb								
	2003	2004	2005	2006	2007	2008	2009	2010	Průměr
Míra, v níž TAC překračuje udržitelný odlov ⁸ (v %)	46 %	49 %	59 %	47 %	45 %	51 %	48 %	34 %	47 %

⁸ Udržitelný odlov je množství, které ICES a STECF doporučují k odlovu v souladu se zásadou předběžné opatrnosti.

Tabulka 5. Shrnutí vědeckých stanovisek k rybolovným právním	Počet populací ryb								
	2003	2004	2005	2006	2007	2008	2009	2010	Průměr
Populace, u nichž lze předpovědět jejich velikost a úmrtnost danou rybolovem	40	34	40	31	29	30	34	36	34
Populace, u nichž je k dispozici vědecké stanovisko týkající se rybolovných práv	59	52	54	65	61	62	63	60	60
Populace, u nichž není k dispozici žádné vědecké stanovisko	31	40	39	29	35	34	33	42	35

PŘÍLOHA Ib – Populace ve Středoze­mním moři

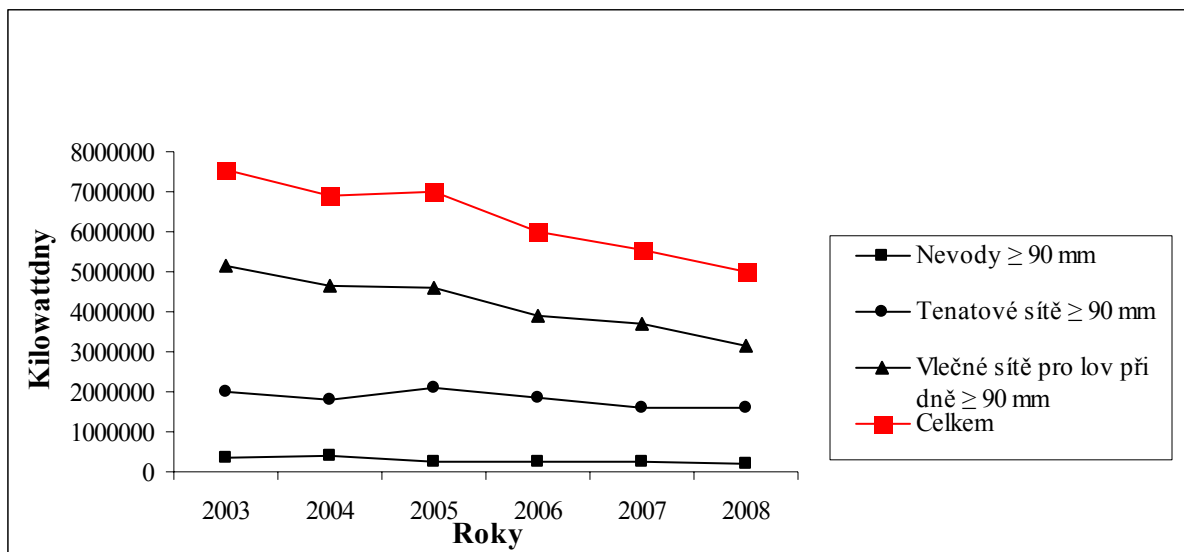
Tabulka 1 – Vědecká stanoviska ke stavu populací ve Středoze­mním moři	Počet	%
Populace mimo bezpečné biologické limity	17	28,3
Populace v rámci bezpečných biologických limitů	25	41,7
Stav populace neznámý z důvodu nedostatečných údajů	18	30,0
Počet populací celkem (16 druhů)	60	100

Druhy zařazené podle výše uvedených kritérií	16	15,7
Jiné druhy nezařazené z důvodu velmi nedostatečných údajů	86	84,3
Druhy zařazené do stanoviska	102	100

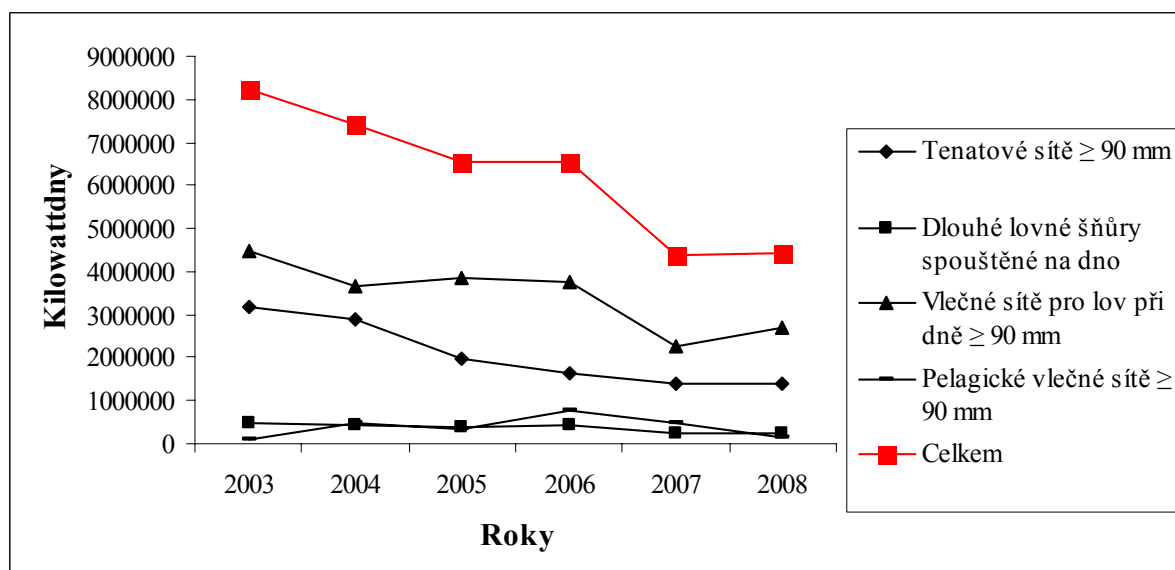
Tabulka 2 – Vědecká stanoviska k nadměrnému lovu populací ve Středoze­mním moři	Počet	%
Daná populace je nadměrně lovena	25	54,3
Populace je lovena na úrovni maximálního udržitelného výnosu	21	45,7
Míra lovu je v porovnání s mírou maximálního udržitelného výnosu známá	46	76,7
Míra lovu je v porovnání s mírou maximálního udržitelného výnosu neznámá	14	23,3
Počet populací celkem (16 druhů)	60	100

Druhy zařazené podle výše uvedených kritérií	16	15,7
Jiné druhy nezařazené z důvodu nedostatečných údajů	86	84,3
Druhy zařazené do stanoviska	102	100

PŘÍLOHA II – Intenzita rybolovu
regulovaná v rámci víceletých plánů (podle zpráv předkládaných výboru STECF
členskými státy)

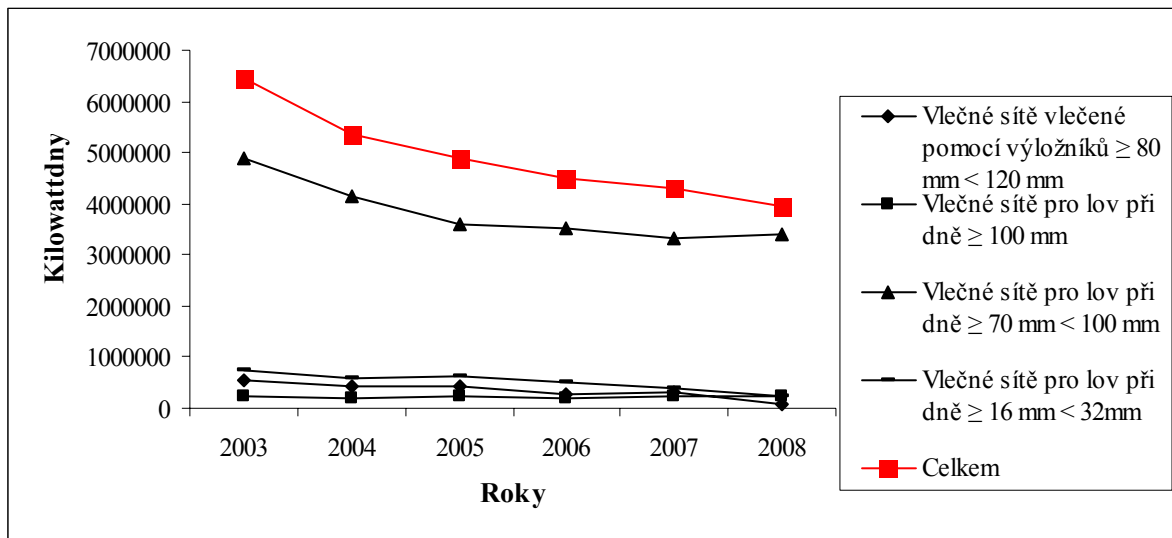


Graf 1. Regulovaná intenzita rybolovu v západní části Baltského moře (podoblasti ICES 22 až 24).

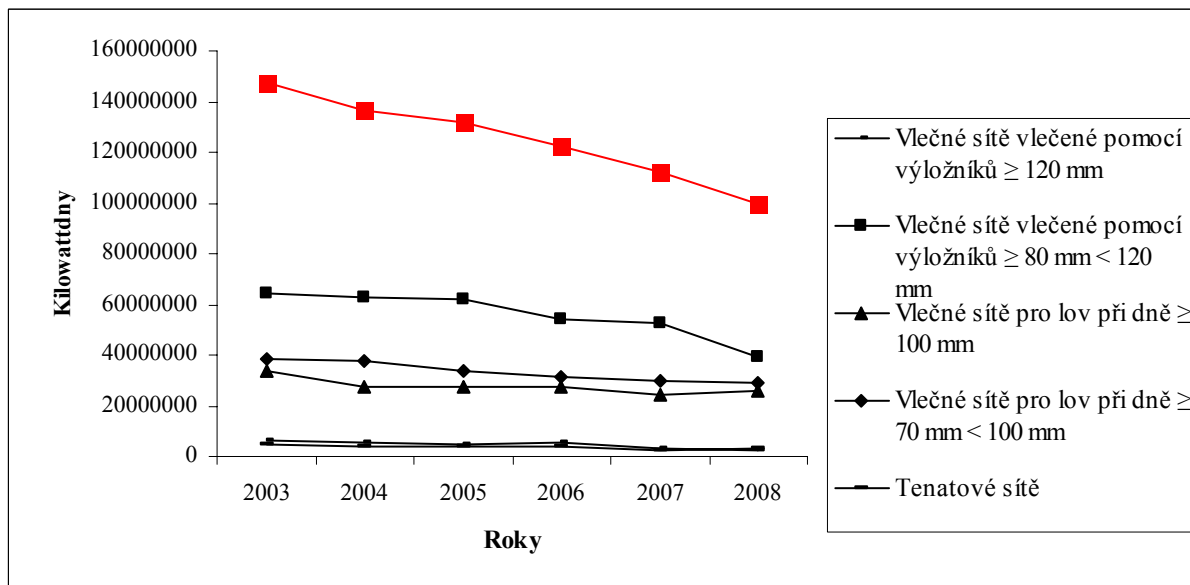


Graf 2. Regulovaná intenzita rybolovu ve střední části Baltského moře (oblasti 25 až 28)⁹.

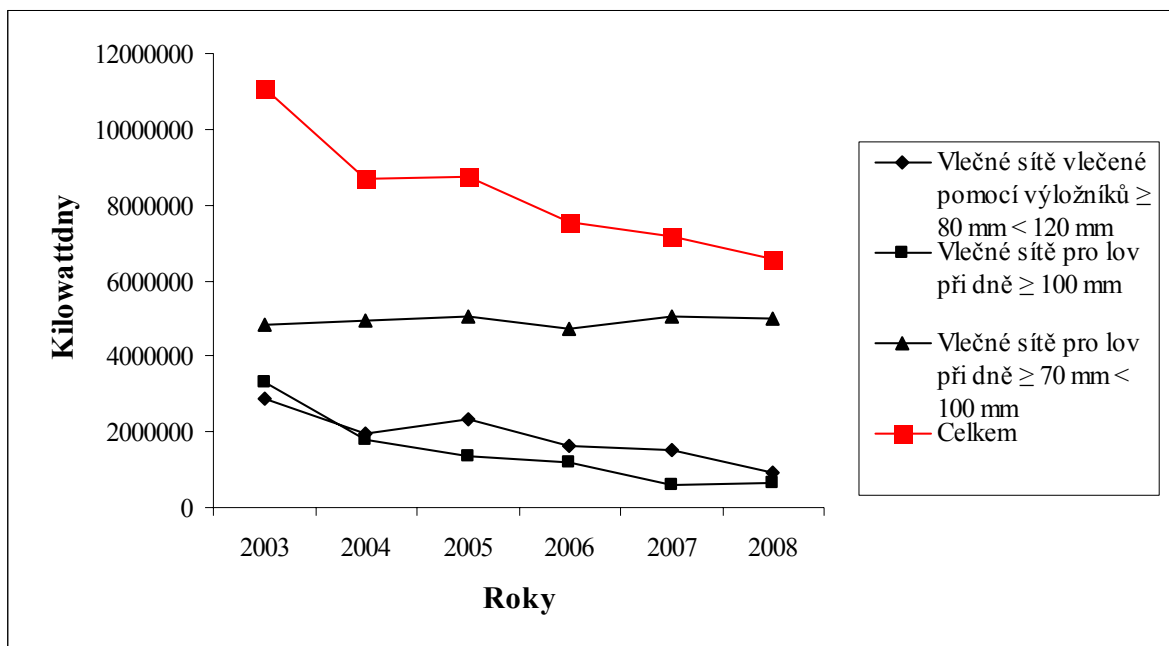
⁹ Číselné údaje zahrnují rovněž intenzitu rybolovu v oblastech, v nichž se uplatňují výjimky (viz nařízení č. 1268/2009).



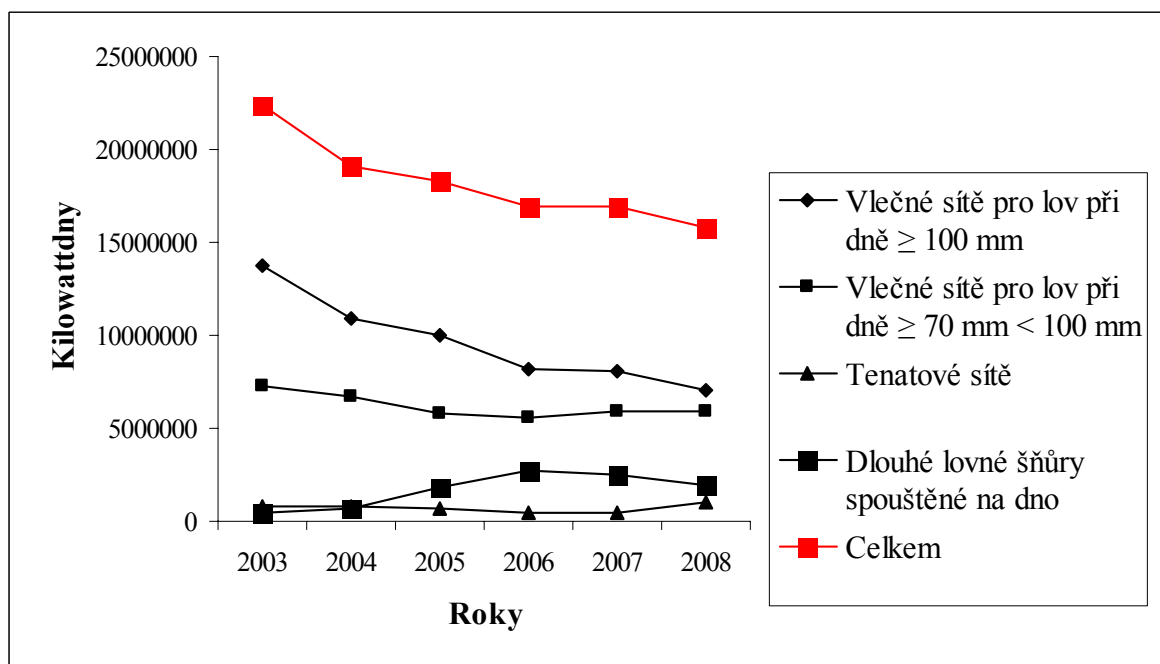
Graf 3. Regulovaná intenzita rybolovu v oblasti Kattegatu (IIIaS).



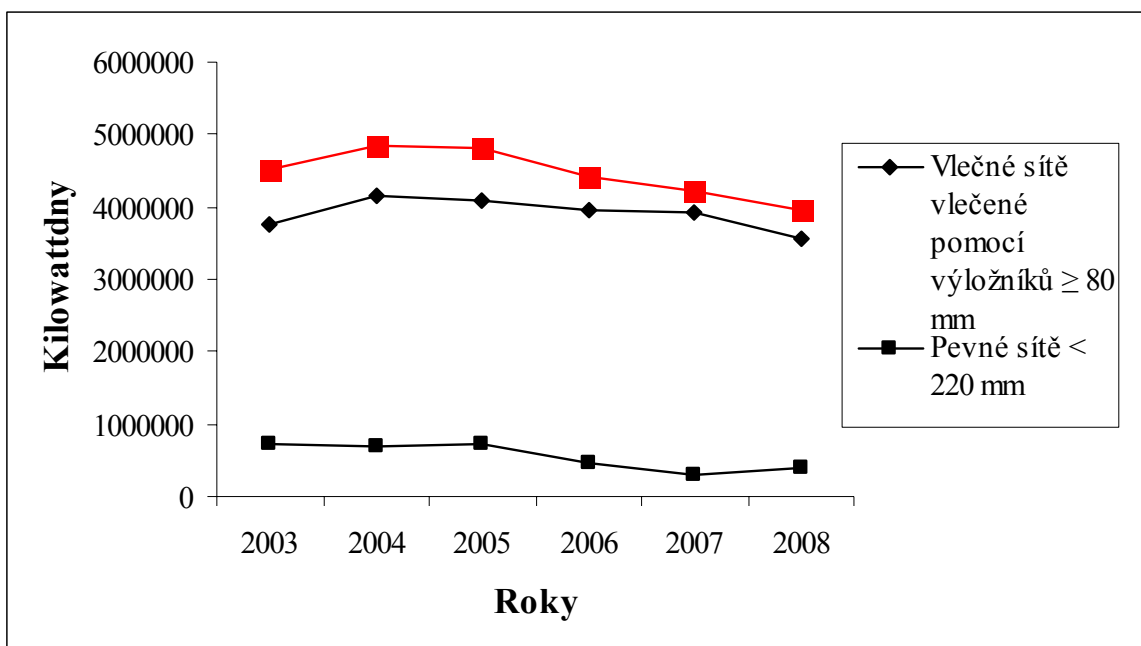
Graf 4. Regulovaná intenzita rybolovu v Severním moři, oblasti Skagerraku a ve východní oblasti Lamanšského průlivu (IV, IIIa and VIIId).



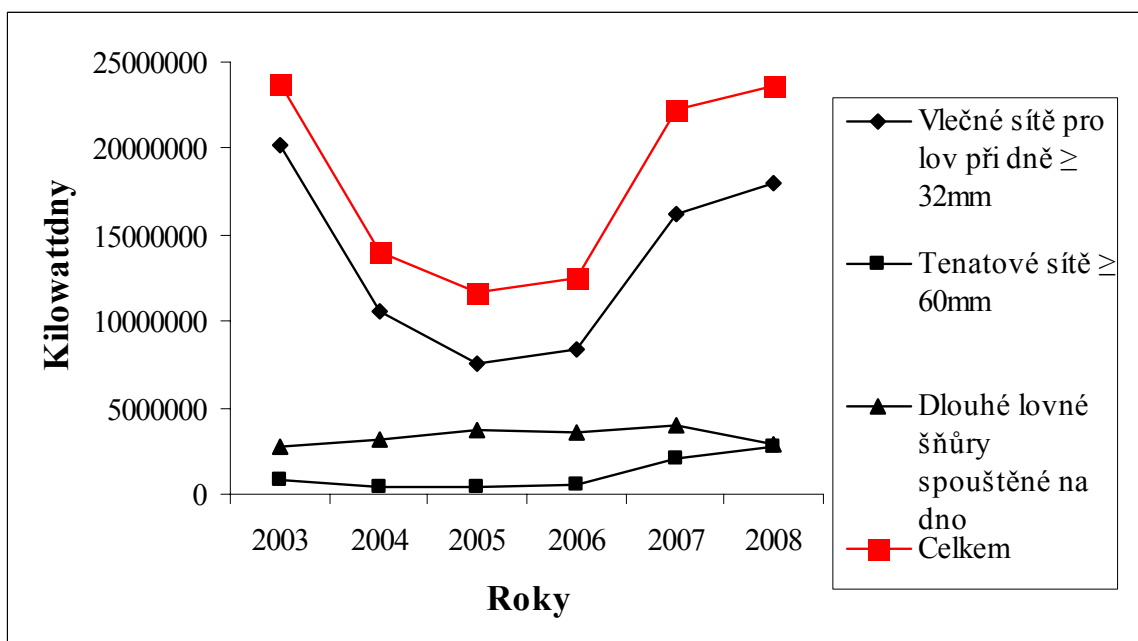
Graf 5. Regulovaná intenzita rybolovu v Irském moři (VIIaN).



Graf 6. Regulovaná intenzita rybolovu v západním Skotsku (VI).



Graf 7. Regulovaná intenzita rybolovu v západní části Lamanšského průlivu (VIIe).



Graf 8. Regulovaná intenzita rybolovu v iberské oblasti Atlantiku (VIIIc IXa).

PŘÍLOHA III – pravidla pro TAC

Rozhodnutí o TAC musí být přijímána na základě vědeckého stanoviska STECF, které zohledňuje biologické, sociální a hospodářské aspekty.

V závislosti na míře ohrožení jednotlivých populací by měla být uplatňována rozdílná pravidla. Populace jsou vystaveny vysokému riziku, pokud nedosahují „předběžné úrovně pro biomasu (B_{pa})“ – tj. úrovně, kdy hrozí snížení budoucí produktivity populace nebo úmrtnost daná rybolovem vzroste tak, že překročí „předběžnou míru pro úmrtnost danou rybolovem“ (F_{pa}). Míra úmrtnosti dané (F) rybolovem je roční úlovek vydělený průměrnou velikostí populace v daném roce.

Je-li populace menší než B_{pa} nebo je-li lovena v míře vyšší než F_{pa} , nachází se „mimo bezpečné biologické limity“, a obráceně.

V případě TAC stanovených pro několik druhů se uplatňuje pravidlo, které se týká nejvíce ohrožených druhů.

V následující tabulce jsou tučně vyznačeny změny vzhledem k dosavadním pravidlům:

Kategorie	Vědecké stanovisko	Opatření, jež je třeba přijmout při stanovení TAC
1	Populace je využívána v míře odpovídající maximálnímu udržitelnému výnosu.	TAC by měl být stanoven podle prognózy odlovů odpovídající takové úmrtnosti dané rybolovem, která umožní nejvyšší dlouhodobý výnos, ale neměl by být změněn o více než 25 %.
2	Populace, které jsou v porovnání s maximálním udržitelným výnosem loveny nadměrně, ale nacházejí se v rámci bezpečných biologických limitů.	TAC by měl být stanoven jako vyšší hodnota a) předpokládaného odlovu odpovídajícího hodnotě při nejvyšším dlouhodobém výnosu ¹⁰ , nebo b) odlovu odpovídajícímu snížení míry úmrtnosti dané rybolovem o jednu čtvrtinu rozdílu mezi stávající úrovní úmrtnosti dané rybolovem a mírou, jíž by se dosáhlo při dlouhodobém nejvyšším výnosu, přičemž TAC by neměl být změněn o více než 25 %.
3	Populace mimo bezpečné biologické limity	TAC by měl být stanoven jako vyšší hodnota a) předpokládaného odlovu při nejvyšším dlouhodobém výnosu nebo b) odlovu odpovídajícího snížení míry úmrtnosti dané rybolovem o vyšší hodnotu z:

¹⁰ Měřeno podle úmrtnosti dané rybolovem odpovídající meznímu výnosu 10 % z mezního výnosu při úmrtnosti dané rybolovem blízké se nule ($F_{0,1}$).

		<p>i) 30 %</p> <p>ii) jedné čtvrtiny rozdílu mezi stávající mírou úmrtnosti dané rybolovem a mírou, která by poskytovala nejvyšší dlouhodobý výnos,</p> <p>přičemž by TAC neměl být snížen o více než 30 %, pokud se nezvýší úmrtnost daná rybolovem.</p>
4	Na populaci se vztahuje dlouhodobý plán a vědci doporučují odlov v souladu s podmínkami tohoto plánu.	TAC musí být stanoven v souladu s příslušným plánem. Tato kategorie má přednost před ostatními kategoriemi.
5	Populace má krátkou životnost, a proto nelze poskytnout prognózu na jeden rok.	Stanoví se prozatímní TAC, který bude v průběhu roku změněn poté, co budou k dispozici nové informace.
6*	Stav populace není přesně znám a STECF doporučuje vhodnou míru odlovu.	TAC by měl být stanoven v souladu se stanoviskem STECF, ale neměl by být změněn o více než 15 %.
7*	Stav populace není přesně znám a STECF doporučuje omezit intenzitu rybolovu.	TAC by měl být snížen až o 15 % a STECF by měl být požádán o stanovisko ohledně vhodné míry intenzity rybolovu.
8*	Stav populace není přesně znám a STECF uvádí, že velikost populace roste.	TAC by měl být zvýšen až o 15 %. Intenzita rybolovu by neměla být zvýšena [§] .
9*	Stav populace není přesně znám a STECF uvádí, že velikost populace klesá.	TAC by měl být snížen až o 15 %. Intenzita rybolovu by měla být snížena [§] .
10	STECF doporučuje nulový odlov, snížení odlovu na nejnižší možnou míru nebo podobné opatření.	TAC by měl být snížen alespoň o 25 %. Měla by být provedena opatření na obnovu zdrojů, včetně snížení intenzity rybolovu a zavedení selektivnějších lovných zařízení.
11	Stanovisko STECF není k dispozici nebo není přesně znám stav populace a STECF nevydal stanovisko o snížení či zvýšení populace.	TAC by měl být přizpůsoben podle posledních skutečných hodnot odlovu, ale neměl by se změnit o více než 15 % ročně, nebo by členské státy měly vytvořit plán provádění za účelem vydávání stanovisek v kratších lhůtách. Intenzita rybolovu by neměla být zvýšena [§] .

* Toto pravidlo může být změněno. Komise požádala ICES, aby poskytla stanovisko k předloženým novým alternativám v příloze IV. Jaké pravidlo se nakonec použije, bude záviset na tomto stanovisku.

§ Je-li relevantní.

PŘÍLOHA IV – Žádost určená ICES týkající se kategorií 6 až 9

Pokud jde o uvedené populace (kromě druhů s přirozeně krátkou životností), u kterých nelze na základě prognóz odlovu ve vztahu k preventivním omezením vydat stanovisko, byla rada ICES požádána:

- I) o stanovisko k TAC vzhledem k použití níže uvedeného pravidla;
- II) o zhodnocení důsledků, které by mělo uplatnění níže uvedeného pravidla s ohledem na zásadu předběžné opatrnosti a slučitelnost s nejvyšším udržitelným výnosem;
- III) o případné alternativní pravidlo a s ním spojené úrovně TAC, které by zlepšily slučitelnost se zásadou předběžné opatrnosti, s nejvyšším udržitelným výnosem nebo se zlepšenou stabilitou úrovně TAC. Rozhodnutí by mohlo být přijímáno případ od případu.

Pravidlo:

1. Existují-li důkazy, že populace je nadměrně lovena (měřeno úmrtností ryb danou rybolovem, jejímž prostřednictvím je dosahováno nejvyššího udržitelného výnosu) (nebo se v důsledku vyčerpání nachází v horším stavu než dříve), je třeba za účelem dosažení F_{msy} TAC snížit, ne však o více než 15 %.
2. Existují-li důkazy, že populace je nedostatečně lovena (měřeno úmrtností ryb danou rybolovem, jejímž prostřednictvím je dosahováno nejvyššího udržitelného výnosu), je třeba za účelem dosažení F_{msy} TAC zvýšit, ne však o více než 15 %.
3. Použijí-li se odstavce 1 nebo 2, nejsou následující odstavce brány v potaz.
4. Pokud informace poukazují na nezměněnou velikost populace nebo takové informace nejsou k dispozici nebo tyto informace náležitě nezachycují změny ve velikosti populace, je úroveň TAC zachována v nezměněné podobě.
5. Pokud podle názoru ICES existují reprezentativní údaje o velikosti populace, použije se toto pravidlo:
 - a. Pokud průměrná odhadovaná velikost populace dvou uplynulých let přesáhne průměrnou odhadovanou velikost populace tří předchozích let o 20 % nebo více, zvýší se úroveň TAC o 15 %.
 - b. Pokud průměrná odhadovaná velikost populace dvou uplynulých let klesne oproti průměrné odhadované velikosti populace tří předchozích let o 20 % nebo více, sníží se úroveň TAC o 15 %.

Pokud je třeba provést snížení podle odstavce 1 nebo odst. 5 písm. b) v případech, kde dosud neplatily restriktivní úrovně TAC, doporučí ICES přiměřený podíl, o který je třeba snížit TAC, aby bylo dosaženo plánovaného omezení odlovu. V každém případě ICES rozhodne o vhodné hodnotě pro přiblížení se k F_{msy} .