

31976L0760

27.9.1976

ÚŘEDNÍ VĚSTNÍK EVROPSKÝCH SPOLEČENSTVÍ

L 262/85

SMĚRNICE RADY

ze dne 27. července 1976

o sblížení právních předpisů členských států týkajících se svítilen zadních registračních tabulek motorových vozidel a jejich přípojných vozidel

(76/760/EHS)

RADA EVROPSKÝCH SPOLEČENSTVÍ,

s ohledem na Smlouvu o založení Evropského hospodářského společenství, a zejména na článek 100 této smlouvy,

s ohledem na návrh Komise,

s ohledem na stanovisko Evropského parlamentu ⁽¹⁾,

s ohledem na stanovisko Hospodářského a sociálního výboru ⁽²⁾,

vzhledem k tomu, že technické požadavky, které musí motorová vozidla podle vnitrostátních právních předpisů splňovat, se mimo jiné vztahují na svítilny zadních registračních tabulek;

vzhledem k tomu, že se tyto požadavky v jednotlivých členských státech liší; že je proto nutné, aby všechny členské státy zavedly stejné požadavky vedle nebo namísto svých stávajících právních předpisů, zejména aby bylo možné použít u všech typů vozidel postup EHS schvalování typu, který je předmětem směrnice Rady 70/156/EHS ze dne 6. února 1970 o sblížení právních předpisů členských států týkajících se schvalování typu motorových vozidel a jejich přípojných vozidel ⁽³⁾;

vzhledem k tomu, že směrnicí 76/756/EHS ⁽⁴⁾ stanovila Rada společné požadavky na montáž zařízení pro osvětlení a světelnou signalizaci motorových vozidel a jejich přípojných vozidel;

vzhledem k tomu, že harmonizovaný postup schvalování typu svítilen zadních registračních tabulek umožní každému členskému státu ověřovat plnění společných požadavků na konstrukci a zkoušení a informovat o výsledku ostatní členské státy zasláním kopie certifikátu schválení typu vystaveného pro každý typ svítilny zadní registrační tabulky; že umístění značky EHS schválení konstrukční části na všechny svítilny zadních registračních tabulek, které byly vyrobeny ve shodě se schváleným typem, vyloučí nutnost technického ověření těchto svítilen zadních registračních tabulek v ostatních členských státech;

vzhledem k tomu, že je žádoucí vzít v úvahu technické požadavky přijaté Evropskou hospodářskou komisí Organizace spojených národů v jejím předpisu č. 4 („Jednotná ustanovení pro schvalování typu zařízení pro osvětlení zadních registračních tabulek motorových vozidel (s výjimkou motocyklů) a jejich přípojných vozidel“) ⁽⁵⁾, který je přílohou Dohody ze dne 20. března 1958 o přijetí jednotných podmínek pro schvalování typu a vzájemné uznávání schválení typu výstroje a dílů motorových vozidel;

vzhledem k tomu, že sblížení vnitrostátních právních předpisů týkajících se motorových vozidel předpokládá, že členské státy budou vzájemně uznávat kontroly provedené kterýmkoli z nich podle společných požadavků,

PŘIJALA TUTO SMĚRNICI:

Článek 1

1. Každý členský stát udělí EHS schválení typu konstrukční části pro každý typ svítilny zadní registrační tabulky, který splňuje požadavky na konstrukci a zkoušení stanovené v přílohách 0, I, III a IV.

2. Členský stát, který uděluje EHS schválení typu konstrukční části, přijme podle potřeby a popřípadě ve spolupráci s příslušnými orgány ostatních členských států nezbytná opatření k ověření, že vyráběné typy jsou shodné se schváleným typem. Toto ověření se omezí na namátkovou kontrolu.

⁽¹⁾ Úř. věst. C 76, 7.4.1975, s. 37.

⁽²⁾ Úř. věst. C 248, 29.10.1975, s. 23.

⁽³⁾ Úř. věst. L 42, 23.2.1970, s. 1.

⁽⁴⁾ Úř. věst. L 262, 27.9.1976, s. 1.

⁽⁵⁾ Evropská hospodářská komise, dokument E/ECE/324, doplněk 3, změna 1 ze dne 29. října 1975.

Článek 2

Pro každý typ svítily zadní registrační tabulky, který schválí podle článku 1, přidělí členské státy výrobcí nebo jeho pověřenému zástupci značku EHS schválení typu konstrukční části podle vzoru uvedeného v příloze I.

Členské státy přijmou veškerá vhodná opatření, aby zabránily užívání značek, které by mohly vést k záměně svítilen zadní registrační tabulky, jejichž typ byl schválen podle článku 1, s jinými zařízeními.

Článek 3

1. Členské státy nesmějí zakázat uvedení svítilen zadních registračních tabulek na trh z důvodů týkajících se jejich konstrukce nebo funkčního principu, jestliže jsou opatřeny značkou EHS schválení typu konstrukční části.

2. Členský stát však může zakázat uvedení svítilen zadních registračních tabulek opatřených značkou EHS schválení typu konstrukční části na trh, jestliže soustavně nevykazují shodu se schváleným typem.

O přijatých opatřeních dotyčný členský stát neprodleně uvědomí ostatní členské státy a Komisi a uvede důvody svého rozhodnutí.

Článek 4

Příslušný orgán každého členského státu zašle do jednoho měsíce příslušným orgánům ostatních členských států kopie certifikátu schválení typu konstrukční části, jehož vzor je uveden v příloze II, pro každý typ svítily zadní registrační tabulky, pro který schválení typu udělil nebo udělit odmítl.

Článek 5

1. Pokud členský stát, který udělil EHS schválení typu konstrukční části, zjistí, že se více svítilen zadních registračních tabulek opatřených touto značkou EHS schválení typu konstrukční části neshoduje s typem, který byl schválen, přijme nezbytná opatření, aby byla znovu zajištěna shodnost vyráběných zařízení se schváleným typem. O přijatých opatřeních, která mohou při trvalé neshodnosti vést až k odejmutí EHS schválení typu konstrukční části, uvědomí příslušný orgán do-

tyčného státu příslušné orgány ostatních členských států. Stejná opatření tento orgán přijme, jestliže je o takové neshodnosti informován příslušnými orgány jiného členského státu.

2. Příslušné orgány členských států se do jednoho měsíce vzájemně informují o každém odejmutí EHS schválení typu konstrukční části s uvedením důvodů.

Článek 6

Veškerá rozhodnutí o odmítnutí nebo odejmutí schválení typu konstrukční části pro typ svítily zadní registrační tabulky nebo o zákazu jeho uvedení na trh nebo jeho užívání, učiněná na základě předpisů přijatých k provedení této směrnice, musí být podrobně odůvodněna. Rozhodnutí se oznamuje dotčené osobě s uvedením možnosti podat opravné prostředky, která jsou jí podle platných právních předpisů členských států k dispozici, a o lhůtách pro jejich podání.

Článek 7

Členské státy nesmějí odmítnout udělit EHS schválení typu nebo vnitrostátní schválení typu pro určitý typ vozidla z důvodů týkajících se svítilen zadní registrační tabulky, jestliže jsou tyto svítily opatřeny značkou EHS schválení typu konstrukční části a jestliže jsou namontovány v souladu s požadavky stanovenými ve směrnici 76/756/EHS.

Článek 8

Členské státy nesmějí odmítnout nebo zakázat prodej, registraci, uvedení do provozu nebo užívání vozidla z důvodů týkajících se svítilen zadní registrační tabulky, jestliže jsou tyto svítily opatřeny značkou EHS schválení typu konstrukční části a jestliže jsou namontovány v souladu s požadavky stanovenými ve směrnici 76/756/EHS.

Článek 9

Pro účely této směrnice se „vozidlem“ rozumí každé motorové vozidlo určené k provozu na pozemních komunikacích, s karoserií nebo bez karoserie, které má nejméně čtyři kola a maximální konstrukční rychlost vyšší než 25 km/h, a jeho přípojné vozidlo, s výjimkou kolejových vozidel, zemědělských traktorů a strojů a strojů pro veřejné práce.

Článek 10

Změny nezbytné pro přizpůsobení požadavků příloh technickému pokroku se přijímají postupem stanoveným v článku 13 směrnice 70/156/EHS.

Článek 11

1. Členské státy přijmou a zveřejní předpisy nezbytné pro dosažení souladu s touto směrnicí do 1. července 1977 a neprodleně o nich uvědomí Komisi. Použijí tyto předpisy nejpozději ode dne 1. října 1977.

2. Po oznámení této směrnice uvědomí členské státy v dostatečném časovém předstihu Komisi také o všech návrzích právních a správních předpisů, které hodlají přijmout v oblasti

působnosti této směrnice, a to tak, aby se k nim Komise mohla vyjádřit.

Článek 12

Tato směrnice je určena členskými státy.

V Bruselu dne 27. července 1976.

Za Radu

předseda

M. van der STOEL

Seznam příloh

Příloha 0 (*)	— Definice, obecné požadavky, barva vyzařovaného světla, úhel dopadu, postup měření, fotometrické charakteristiky, shodnost výroby
Příloha I	— Požadavky na EHS schválení typu konstrukční části a na značení — Dodatek: Příklad značky EHS schválení typu konstrukční části
Příloha II	— Vzor certifikátu EHS schválení typu konstrukční části
Příloha III (*)	— Měřicí body pro zkoušení
Příloha IV (*)	— Minimální pole viditelnosti povrchu, který má být osvětlen

(*) Technické požadavky této přílohy jsou podobné požadavkům předpisu č. 4 Evropské hospodářské komise. Jmenovitě je shodné rozdělení do částí. Proto tam, kde část předpisu č. 4 nemá v této směrnici odpovídající část, je její číslo pro orientaci uvedeno v závorce.

PŘÍLOHA 0**DEFINICE, OBECNÉ POŽADAVKY, BARVA VYZAŘOVANÉHO SVĚTLA, ÚHEL DOPADU, POSTUP MĚŘENÍ, FOTOMETRICKÉ CHARAKTERISTIKY, SHODNOST VÝROBY****1. DEFINICE****1.1 Svítlna zadní registrační tabulky**

„Svítlnou zadní registrační tabulky“ se rozumí zařízení užívané k osvětlení plochy určené pro zadní registrační tabulku; zařízení může obsahovat různé optické části.

(2.)

(3.)

(4.)

5. OBECNÉ POŽADAVKY

Každý vzorek musí splňovat požadavky stanovené v bodě 9 ⁽¹⁾.

Tyto svítlny musí být konstruovány tak, aby byl celý osvětlovaný povrch viditelný zezadu v poli viditelnosti uvedeném v nákresu v příloze IV.

Všechna měření musí být uskutečněna při nastavení žárovky nebo žárovek zařízení na minimální světelný tok předepsaný pro zkušební napětí požadavky na žárovku nebo žárovky zařízení.

6. BARVA VYZAŘOVANÉHO SVĚTLA

Světlo žárovky užitá v zařízení musí být bílé, ale dostatečně bezbarvé, aby nezpůsobilo znatelnou změnu barvy registrační tabulky.

⁽¹⁾ Tyto požadavky zajišťují dobrou viditelnost, pokud sklon registrační tabulky nepřekročí 30° na kteroukoliv stranu od vertikály.

7. ÚHEL DOPADU

Výrobce zařízení musí stanovit polohu, v níž má být zařízení upevněno vůči ploše pro registrační tabulku; zařízení musí být umístěno tak, aby úhel dopadu světla na povrch tabulky nepřesahoval 82° v žádném bodě osvětlovaného povrchu, přičemž se tento úhel měří od okraje svítící plochy zařízení, který je nejdále od povrchu tabulky. Pokud zařízení zahrnuje několik svítlen, vztahuje se předchozí požadavek jen na tu část tabulky, která je určena k osvětlení příslušným zařízením.

Zařízení musí být konstruováno tak, aby žádné vyzařované světlo nebylo vyzařováno přímo dozadu s výjimkou červeného světla, je-li zařízení sdružené nebo sloučené se zadní svítílnou.

8. POSTUP MĚŘENÍ

Jas musí být měřen na matném sacím papíru o difuzním koeficientu odrazivosti nejméně 70 %, který má stejné rozměry jako registrační tabulka a který je umístěn na jejím místě 2 mm před jejím držákem.

Jas musí být měřen kolmo k povrchu papíru v bodech, jejichž polohu udává podle typu tabulky příloha 3, kde každý bod představuje kruhovou plochu o průměru 25 mm.

9. FOTOMETRICKÉ CHARAKTERISTIKY

V každém z měřících bodů stanovených v příloze 3 musí být jas B roven alespoň $2,5 \text{ cd/m}^2$.

Gradient jasu mezi hodnotami B_1 a B_2 změřenými mezi dvěma libovolnými body 1 a 2 vybranými ze shora uvedených bodů nesmí přesahovat $2 \times B_0/\text{cm}$, kde je B_0 minimální jas, změřený v různých bodech, tj.

$$\frac{B_2 - B_1}{\text{Distance } 1 - 2 \text{ in cm}} \leq 2 \times B_0/\text{cm}$$

10. SHODNOST VÝROBY

Každá svítílka zadní registrační tabulky opatřená značkou EHS schválení typu musí odpovídat schválenému typu.

Pro libovolné zařízení odebrané ze série v hromadné výrobě nesmí být jas B nižší než 2 cd/m^2 a v rovnici pro gradient lze součinitel 2 nahradit součinitelem 3.

(11.)

PŘÍLOHA I

POŽADAVKY NA EHS SCHVÁLENÍ TYPU KONSTRUKČNÍ ČÁSTI A NA ZNAČENÍ

1. ŽÁDOST O EHS SCHVÁLENÍ TYPU KONSTRUKČNÍ ČÁSTI
 - 1.1 Žádost o EHS schválení typu konstrukční části podává držitel výrobní nebo obchodní značky nebo jeho pověřený zástupce.
 - 1.2 K žádosti o EHS schválení typu konstrukční části pro svítilnu zadní registrační tabulky musí být připojeny:
 - 1.2.1 údaj, zda je zařízení určeno k osvětlení široké (520 × 120 mm) nebo vysoké tabulky (340 × 240 mm), nebo jak široké, tak vysoké;
 - 1.2.2 stručný technický popis, stanovící zvláště kategorii či kategorie předepsaných žárovek;
 - 1.2.3 výkresy (ve trojím vyhotovení) dostatečně podrobné, aby bylo možné určení typ svítilny, a udávající geometrickou polohu, ve které má být svítilna montována ve vztahu k ploše zabrané registrační tabulkou, a obrysy osvětlovaného povrchu;
 - 1.2.4 dva vzorky vybavené doporučenými žárovkami nebo svítilnami;
2. OZNAČENÍ
 - 2.1 Vzorky typu svítilny zadní registrační tabulky předkládané k EHS schválení typu konstrukční části musí být opatřeny výrobní nebo obchodní značkou žadatele, která musí být zřetelně čitelná a nesmazatelná.
 - 2.2 Každé zařízení musí mít jak na rozptylovém skle, tak na pouzdru svítilny dostatečně rozměrnou plochu pro značku EHS schválení typu konstrukční části; tato plocha musí být vyznačena ve výkresech uvedených v bodu 1.2.3.
3. EHS SCHVÁLENÍ TYPU KONSTRUKČNÍ ČÁSTI
 - 3.1 Pokud všechny vzorky předložené v souladu s bodem 1 splňují požadavky bodů 5, 6, 7, 8 a 9 přílohy 0, udělí se EHS schválení typu konstrukční části a přidělí číslo schválení typu konstrukční části.
 - 3.2 Stejně číslo nesmí být přiděleno žádnému jinému typu svítilny zadní registrační tabulky.
 - 3.3 Je-li EHS schválení typu konstrukční části požadováno pro typ zařízení pro osvětlení a světelnou signalizaci, který zahrnuje svítilnu zadní registrační tabulky a jiné svítilny, může být přidělena jediná společná značka EHS schválení typu konstrukční části za předpokladu, že svítilna zadní registrační tabulky vyhovuje požadavkům této směrnice a že každá z dalších svítilen, které tvoří typ zařízení pro osvětlení a světelnou signalizaci, pro které je EHS schválení typu konstrukční části požadováno, splňuje požadavky zvláštní směrnice, která se na ni vztahuje.
4. ZNAČKY
 - 4.1 Každá svítilna zadní registrační tabulky odpovídající typu schválenému podle této směrnice musí být opatřena značkou EHS schválení typu konstrukční části.
 - 4.2 Tuto značku tvoří obdélník, ve kterém je vepsáno malé písmeno „e“ a rozlišovací písmena nebo číslo členského státu, který udělil schválení typu konstrukční části:
 - 1 pro Spolkovou republiku Německo,
 - 2 pro Francii,
 - 3 pro Itálii,

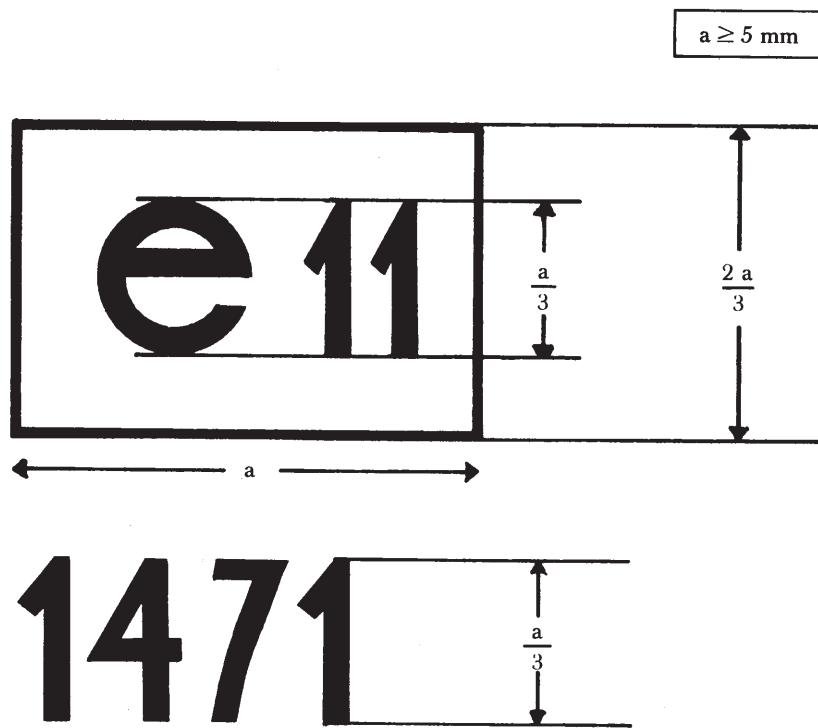
- 4 pro Nizozemsko,
- 6 pro Belgie,
- 11 pro Spojené království,
- 13 pro Lucembursko,
- DK pro Dánsko,
- IRL pro Irsko.

Značka musí zahrnovat také číslo EHS schválení typu konstrukční části, které odpovídá číslu certifikátu EHS schválení typu konstrukční části pro daný typ zařízení.

- 4.3 Číslo EHS schválení typu konstrukční části musí být umístěno na kterémkoliv vhodném místě v blízkosti obdélníku, v němž je vepsáno písmeno „e“.
- 4.4 Značka EHS schválení typu musí být umístěna na rozptylovém skle svítilny nebo na jednom z rozptylových skel tak, aby byla nesmazatelná a zřetelně čitelná i po namontování svítilny zadní registrační tabulky na vozidlo.
- 4.5 Příklad značky EHS schválení typu konstrukční části je uveden v dodatku.
- 4.6 Je-li pro zařízení pro osvětlení a světelnou signalizaci, které sestává ze svítilny zadní registrační tabulky a jiné svítilny, přiděleno jediné společné číslo EHS schválení typu konstrukční části podle bodu 3.3, může být vyznačeno jediné číslo EHS schválení typu, které se skládá z:
 - obdélníku, v němž je vepsáno písmeno „e“ a rozlišovací písmena nebo číslo členského státu, který udělil schválení typu konstrukční části,
 - čísla EHS schválení typu konstrukční části,
 - doplňujících znaků požadovaných různými směrnici, podle nichž byla udělována EHS schválení typu konstrukční části.
- 4.7 Rozměry různých částí této značky nesmějí být menší, než jsou minimální rozměry stanovené pro značení zvláštními směrnici, podle nichž byla EHS schválení typu konstrukční části udělena.

Dodatek

PŘÍKLAD ZNAČKY EHS SCHVÁLENÍ TYPU KONSTRUKČNÍ ČÁSTI



Zařízení opatřené výše uvedenou značkou EHS schválení typu konstrukční části je svítlna zadní registrační tabulky schválená jako typ ve Spojeném království (e 11) pod číslem 1471.

PŘÍLOHA II

VZOR CERTIFIKÁTU EHS SCHVÁLENÍ TYPU KONSTRUKČNÍ ČÁSTI

[Maximální formát A4 (210 × 297 mm)]

Název správního orgánu

Sdělení týkající se schválení, odmítnutí nebo odejmutí EHS schválení typu konstrukční části typu svítilny zadní registrační tabulky

Schválení typu konstrukční části č.

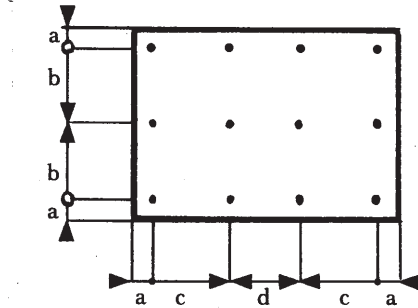
1. Zařízení (*) pro osvětlení
 - vysoké tabulky
 - široké tabulky
 - jak vysoké, tak široké tabulky
2. Výrobní nebo obchodní značka:
3. Jméno a adresa výrobce:
4. Jméno a adresa případného zástupce výrobce:
5. Typ, počet a příkon žárovek:
6. Datum předložení k EHS schválení typu konstrukční části:
7. Technická zkušebna provádějící zkoušky pro schválení typu:
8. Datum protokolu vydaného touto zkušebnou:
9. Číslo protokolu vydaného touto zkušebnou:
10. Datum udělení/odmítnutí/odejmutí EHS schválení typu konstrukční části (*).
11. Jediné společné EHS schválení typu konstrukční části uděleno na základě bodu 3.3 přílohy I pro zařízení pro osvětlení a světelnou signalizaci, které obsahuje několik svítlen, a sice:
12. Datum udělení/odmítnutí/odejmutí jediného společného EHS schválení typu konstrukční části (*).
13. Místo:
14. Datum:
15. Podpis:
16. Připojený výkres č. uvádí geometrickou polohu, ve které má být zařízení montováno ve vztahu k ploše pro registrační tabulku, a obrysy osvětleného povrchu. Výkres by měl mít maximální formát A4 (210 × 297 mm).
17. Poznámky:

(*) Nehodící se škrtněte

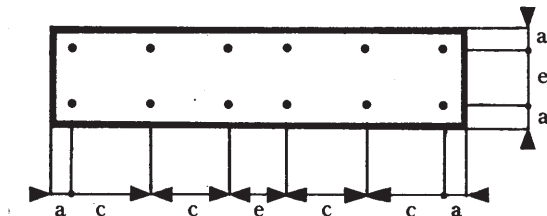
PŘÍLOHA III

MĚŘICÍ BODY PRO ZKOUŠENÍ

a) Zařízení k osvětlení vysoké tabulky (340 × 240 mm)



b) Zařízení k osvětlení široké tabulky (520 × 120 mm)

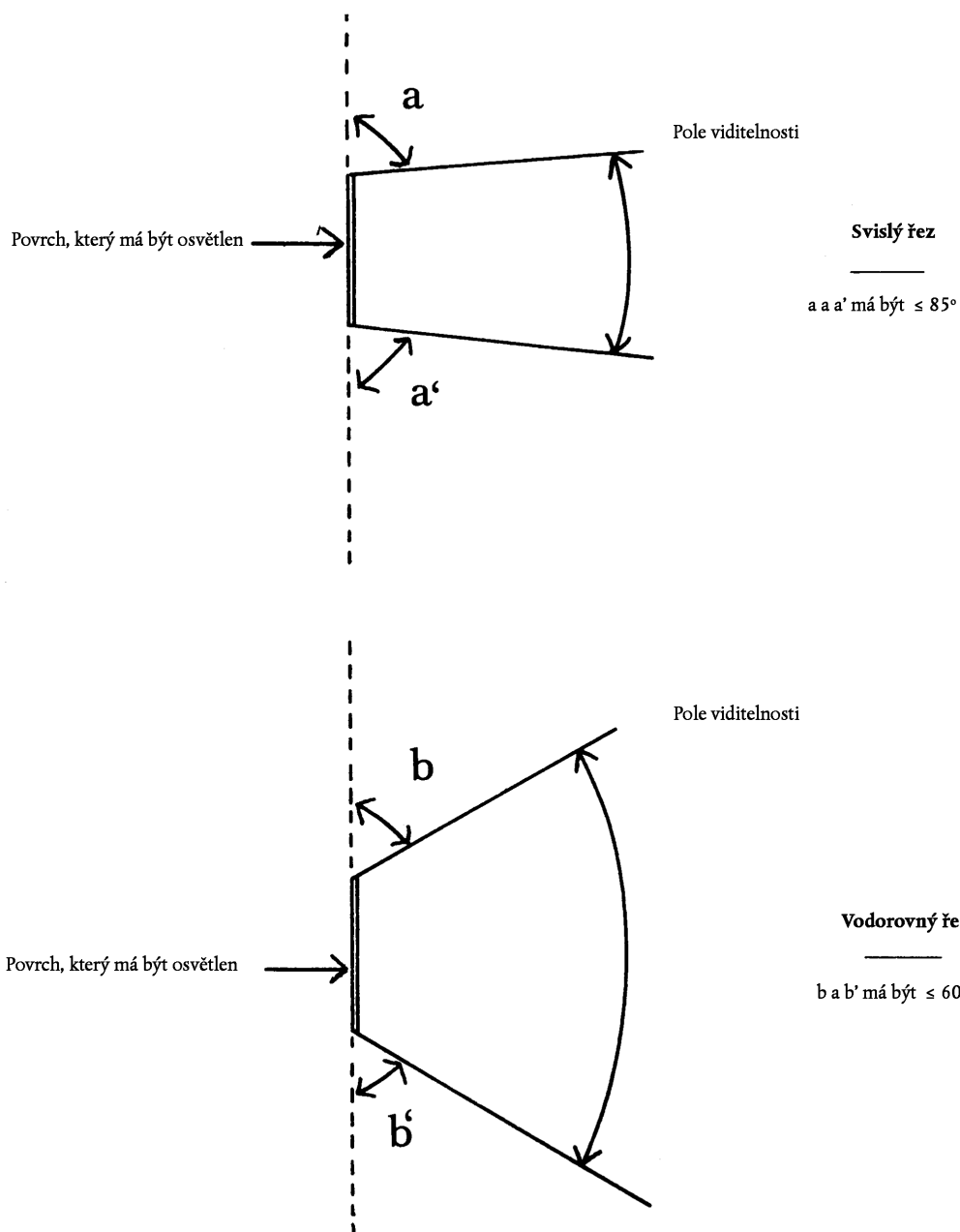


a = 25 mm b = 95 mm c = 100 mm d = 90 mm e = 70 mm

Poznámka: U zařízení k osvětlení jak vysoké, tak široké tabulky se užití měřicí body získají kombinací obou výše uvedených nákresů podle obrysu uvedeného výrobcem; jsou-li však dva měřicí body vzdálené méně než 30 mm, užije se jen jediný.

PŘÍLOHA IV

MINIMÁLNÍ POLE VIDITELNOSTI POVRCHU, KTERÝ MÁ BÝT OSVĚTLEN



1. Výše uvedené pole úhlů viditelnosti se vztahuje pouze ke vzájemným polohám zařízení a povrchu pro registrační tabulky.
- (2.)
3. Uvedené úhly berou v úvahu částečné zakrytí způsobené vlastním zařízením. To se musí brát v úvahu ve směrech, ve kterých je zakrytí největší. Zařízení musí být taková, aby se na nezbytné minimum omezily plochy částečně zakrývané.