



V Bruselu dne 9.8.2016  
COM(2016) 499 final

**ZPRÁVA KOMISE**  
**o využívání smluvních zaměstnanců v roce 2014**

## OBSAH

1.	Úvod.....	3
2.	Vývoj počtu smluvních zaměstnanců v Komisi od roku 2004 .....	4
3.	Rozdělení smluvních zaměstnanců Komise podle pohlaví a funkční skupiny .....	6
4.	Rozdělení smluvních zaměstnanců Komise podle státní příslušnosti.....	7
5.	Rozdělení smluvních zaměstnanců Komise podle útvarů.....	13
5.1.	Rozdělení podle pohlaví a podle GŘ .....	14
5.2.1.	Smluvní zaměstnanci podle článku 3a pracovního řádu .....	15
5.2.2.	Pomocní smluvní zaměstnanci podle článku 3b pracovního řádu .....	16
6.	Rozdělení smluvních zaměstnanců v ostatních orgánech a v agenturách.....	17
6.1.	Rozdělení smluvních zaměstnanců v ostatních orgánech .....	18
6.1.1.	Rozdělení podle pohlaví a funkční skupiny v ostatních orgánech.....	19
6.1.2.	Rozdělení podle státní příslušnosti v ostatních orgánech .....	19
6.2.	Rozdělení smluvních zaměstnanců v agenturách.....	20
6.2.1.	Rozdělení smluvních zaměstnanců v agenturách podle pohlaví a funkční skupiny ..	21
6.2.2.	Rozdělení smluvních zaměstnanců v agenturách podle státní příslušnosti.....	23

## 1. ÚVOD

Touto zprávou je splněna povinnost vyplývající z čl. 79 odst. 3 pracovního řádu ostatních zaměstnanců Evropské unie (dále jen „pracovní řád“), který stanoví, že „Komise předloží každoročně zprávu o využívání smluvních zaměstnanců, zahrnující údaje o počtu těchto zaměstnanců, úrovni a druzích pracovních míst, zeměpisném rozložení a rozpočtových prostředcích na každou funkční skupinu“. Zpráva poskytuje podrobný přehled o smluvních zaměstnancích (dále jen „SZ“) za období do 31. prosince 2014.

Rozpočtové údaje (které se každý rok předávají rozpočtovému orgánu spolu s návrhem rozpočtu – pracovní dokument, části II a III) se týkají smluvních zaměstnanců, kteří byli zaměstnáni v době předložení návrhu rozpočtu (tedy včetně těch, pro jejichž zaměstnání byly využity účelově vázané příjmy), konkrétně se jedná o: výkaz k 1. dubnu roku N-1 (rok N je rok návrhu rozpočtu), plnění rozpočtu za rok N-2 a žádosti o rozpočtové prostředky s odhadem v ekvivalentu plných pracovních úvazků na rok N. Tím se vysvětlují případné rozdíly v počtu SZ mezi různými zdroji údajů.

Zpráva zahrnuje údaje o všech evropských orgánech (včetně Evropské služby pro vnější činnost (ESVČ), která funguje od 1. ledna 2011) a o všech agenturách ve smyslu článku 1a služebního řádu. Údaje, které se týkají Komise, jsou podrobnější a zahrnují zaměstnance financované prostřednictvím rozpočtových položek pro provoz a výzkum, správní útvary, delegace, zastoupení a Společné výzkumné středisko (JRC).

V článku 80 pracovního řádu je vymezen vztah mezi každou funkční skupinou (dále jen „FS“) a úkoly, které může smluvní zaměstnanec zařazený do této FS vykonávat:

<b>Funkční skupina</b>	<b>Platová třída</b>	<b>Úkoly</b>
<b>IV</b>	13 až 18	Administrativní, poradenská, jazyková a obdobná technická činnost vykonávaná pod dohledem úředníků nebo dočasných zaměstnanců
<b>III</b>	8 až 12	Výkonné úkoly, redakční činnost, účetnictví a jiné obdobné technické úkoly vykonávané pod dohledem úředníků nebo dočasných zaměstnanců
<b>II</b>	4 až 7	Kancelářské a sekretářské práce, řízení kancelářského úseku a jiné obdobné činnosti vykonávané pod dohledem úředníků nebo dočasných zaměstnanců
<b>I</b>	1 až 3	Manuální nebo podpůrná správně technická činnost vykonávaná pod dohledem úředníků nebo dočasných zaměstnanců

Kategorie smluvních zaměstnanců byla vytvořena v roce 2004 v rámci reformy služebního a pracovního řádu. Od té doby smluvní zaměstnanci užitečným způsobem přispěli k činnosti orgánů vykonáváním podpůrných administrativních činností za nižší náklady a přínosem dovedností, jimiž orgány v určitých případech nedisponovaly.

Platí to zejména v případě náplně práce zaměstnanců FS I, která od roku 2004 nahradila kategorii D úředníků. Po zrušení kategorie D nebylo s výjimkou Parlamentu uspořádáno žádné výběrové řízení pro nábor zaměstnanců s postavením úředníků na místa zřizenců, řidičů a jiná pracovní místa, která jsou typická pro FS I.

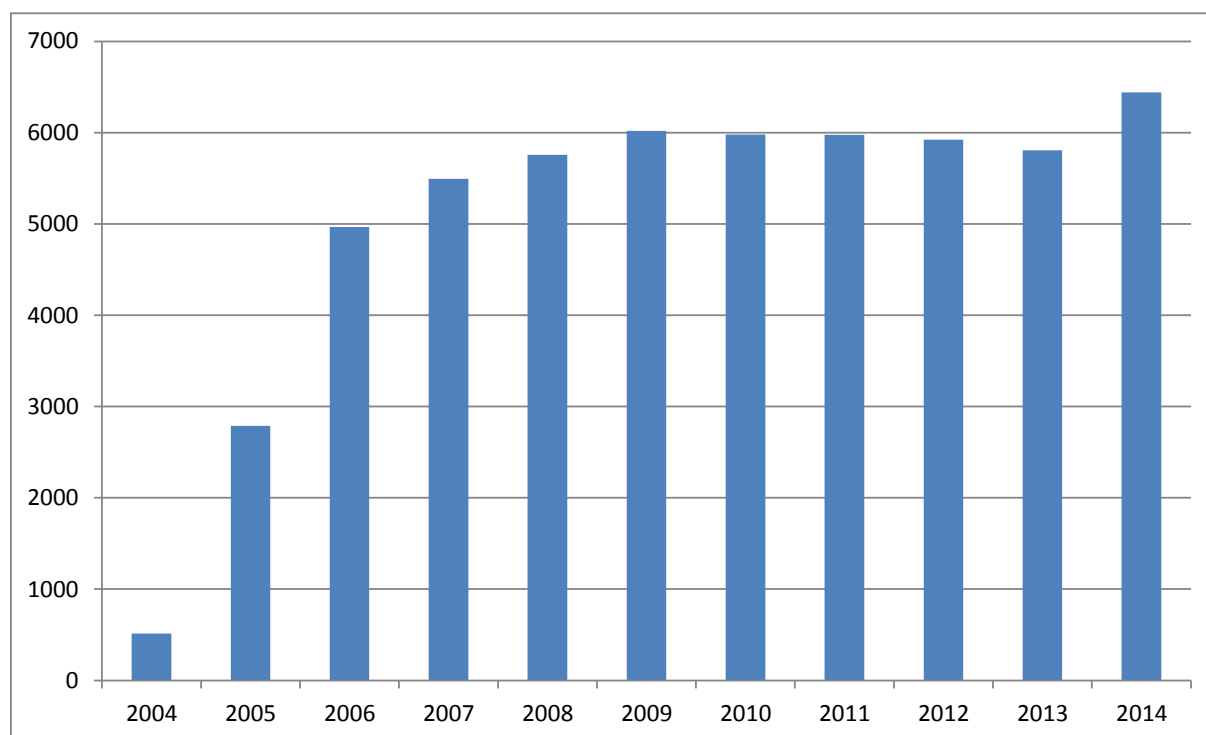
## 2. VÝVOJ POČTU SMLUVNÍCH ZAMĚŠTNANCŮ V KOMISI OD ROKU 2004

Na konci roku 2014 dosáhl celkový počet smluvních zaměstnanců ve všech orgánech a agenturách čísla 11 100. Komise zaměstnává zhruba 58 % těchto zaměstnanců, zatímco v roce 2012 jich zaměstnávala 60 %. Vzhledem k tomu, že počet smluvních zaměstnanců v Komisi zůstal značně stabilní až do roku 2013, přičemž v roce 2014 vzrostl, lze tento relativní pokles podílu smluvních zaměstnanců Komise vysvětlit zvýšením počtu smluvních zaměstnanců v ostatních orgánech a agenturách.

Podrobné rozdělení podle orgánů a agentur je v této zprávě uvedeno na jiném místě.

Počet smluvních zaměstnanců v Komisi se od roku 2004 vyvíjel takto<sup>1</sup>:

**Tabulka č. 1**



Rok	2004	2005	2006	2007	2008	2009	2010	2011	2012	2013	2014
Smluvní zaměstnanci	514	2787	4966	5494	5756	6018	5979	5977	5921	5807	6440

Zvyšování počtu smluvních zaměstnanců v Komisi, jenž dosáhl v roce 2014 zhruba 6 400 osob, lze vysvětlit jednak postupným zánikem kategorie pomocných zaměstnanců (jichž bylo v roce 2003 zhruba 3 000) a jejím nahrazením kategorií smluvních zaměstnanců pro pomocné práce (článek 3b

<sup>1</sup> Zdroj: Analytická platforma HR Komise

pracovního řádu), ale také nahrazením bývalé úřednické kategorie D kategorií SZ (článek 3a pracovního řádu) i přeměnou pracovních míst úředníků na prostředky pro SZ v administrativních útvech. V souladu s článkem 3b pracovního řádu navíc pokračoval i nábor smluvních zaměstnanců pro účely dočasného zastupování statutárních zaměstnanců.

Počet smluvních zaměstnanců se každoročně zvyšoval až do roku 2009 a v roce 2010 se mírně snížil. K tomuto poklesu došlo zejména proto, že se očekávaly výsledky nových výběrových řízení CAST 2010.

V roce 2011 se údaje za Komisi stabilizovaly v důsledku dvou protichůdných vlivů. Na jedné straně byla zřízena ESVČ, do níž bylo převedeno 277 smluvních zaměstnanců Komise (kteří do té doby pracovali pro Generální ředitelství RELEX v delegacích i v ústředí), na druhé straně Komise v letech 2010 a 2011 zaměstnala 275 nových smluvních zaměstnanců. Kdyby nedošlo k převodu zaměstnanců do ESVČ, byl by pro období 2010 až 2011 zaznamenán 4,6% nárůst, který by tedy odpovídal průměrnému vývoji v letech 2008 a 2009.

V letech 2012 a 2013 se počet smluvních zaměstnanců lehce snížil (o 1 % v roce 2012 a o 2 % v roce 2013) v důsledku obecné politiky snižování počtu zaměstnanců a očekávání nového pracovního řádu, který měl vstoupit v platnost v lednu 2014.

V září 2013 zveřejnila Komise výzvu k vyjádření zájmu o pozice smluvních zaměstnanců podle článku 3b pracovního řádu, díky čemuž bylo možné nabídnout generálním ředitelstvím (dále jen „GR“)<sup>2</sup> nové uchazeče o zaměstnání. Vzhledem k různým lhůtám výběrového řízení a náboru se skutečný dopad této výzvy k vyjádření zájmu projevuje zejména od roku 2014.

Díky vstupu nového služebního řádu v platnost dne 1. ledna 2014 bylo navíc možné podle článku 3b prodloužit dobu zaměstnání SZ až na šest let. Řada smluvních zaměstnanců, kteří již odpracovali 3 roky a nadále v Komisi pracují jakožto dočasní zaměstnanci, tak mohla být znovu zaměstnána na další smluvní období, díky čemuž Komise získá již proškolené a okamžitě zařaditelné smluvní zaměstnance a zároveň sníží počet dočasných zaměstnanců<sup>3</sup>.

---

<sup>2</sup> V roce 2013 mohla GR databáze stávajících uchazečů o zaměstnání obtížně využívat a byl zjištěn nedostatek některých profilů.

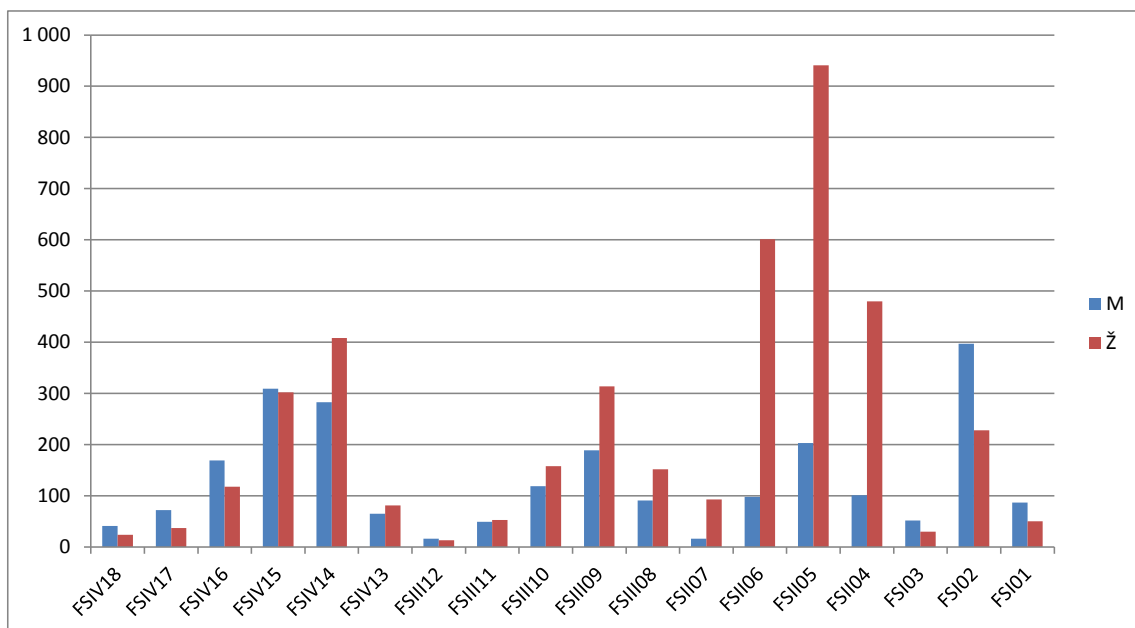
<sup>3</sup> Konkrétně se počet dočasných zaměstnanců snížil ze 415 k 1.7.2013 na 188 k 1.7.2014.

### 3. ROZDĚLENÍ SMLUVNÍCH ZAMĚSTNANCŮ KOMISE PODLE POHLAVÍ A FUNKČNÍ SKUPINY

Následující tabulka poskytuje přehled o rozdělení smluvních zaměstnanců podle funkčních skupin.

#### Rozdělení podle pohlaví a podle funkční skupiny v roce 2014<sup>4</sup>

Tabulka č. 2



2014		M		Ž		CELKEM	%
FS IV	FSIV18	41	63,1%	24	36,9%	65	3,4%
	FSIV17	72	66,1%	37	33,9%	109	5,7%
	FSIV16	169	58,9%	118	41,1%	287	15,0%
	FSIV15	309	50,6%	302	49,4%	611	32,0%
	FSIV14	283	41,0%	408	59,0%	691	36,2%
	FSIV13	65	44,5%	81	55,5%	146	7,6%
<b>FS IV</b>		<b>939</b>	<b>49,2%</b>	<b>970</b>	<b>50,8%</b>	<b>1 909</b>	<b>29,6%</b>
FS III	FSIII12	16	55,2%	13	44,8%	29	2,5%
	FSIII11	49	48,0%	53	52,0%	102	8,8%
	FSIII10	119	43,0%	158	57,0%	277	24,0%
	FSIII09	189	37,6%	314	62,4%	503	43,6%
	FSIII08	91	37,4%	152	62,6%	243	21,1%
<b>FS III</b>		<b>464</b>	<b>40,2%</b>	<b>690</b>	<b>59,8%</b>	<b>1 154</b>	<b>17,9%</b>
FS II	FSII07	16	14,7%	93	85,3%	109	4,3%
	FSII06	98	14,0%	601	86,0%	699	27,6%
	FSII05	203	17,7%	941	82,3%	1 144	45,2%
	FSII04	101	17,4%	480	82,6%	581	22,9%
<b>FS II</b>		<b>418</b>	<b>16,5%</b>	<b>2 115</b>	<b>83,5%</b>	<b>2 533</b>	<b>39,3%</b>
FS I	FSI03	52	63,4%	30	36,6%	82	9,7%
	FSI02	397	63,5%	228	36,5%	625	74,1%
	FSI01	87	63,5%	50	36,5%	137	16,2%
<b>FS I</b>		<b>536</b>	<b>63,5%</b>	<b>308</b>	<b>36,5%</b>	<b>844</b>	<b>13,1%</b>
<b>CELKEM</b>		<b>2 357</b>	<b>36,6%</b>	<b>4 083</b>	<b>63,4%</b>	<b>6 440</b>	<b>100,0%</b>

<sup>4</sup> Zdroj: Analytická platforma HR Komise

Ke dni 31. prosince 2014 působilo v Komisi 6 440 SZ. Početně nejvíce zastoupenou funkční skupinou je FS II, do níž v roce 2014 patřilo více než 40 % všech smluvních zaměstnanců, což oproti předchozím rokům představuje zvýšení. Zaměstnanci této skupiny vykonávají sekretářské a jiné obdobné práce, působí však také například v oblasti péče o děti. Následují SZ náležející do funkčních skupin IV a III.

Zastoupení mužů a žen je celkově stabilní: v roce 2013 tvořily ženy 62,8 % všech SZ, v roce 2014 to bylo 63,4 %.

Lze konstatovat, že ve funkční skupině IV bylo v roce 2014 téměř dosaženo genderové vyváženosti. V ostatních funkčních skupinách se poměr mužů a žen od roku 2011 příliš nezměnil. Ve funkční skupině II jsou ženy zastoupeny výrazně více než muži (83,5 % v roce 2014), více žen, i když v menší míře, je také ve funkční skupině III (59,8 % v roce 2014). Naopak ve funkční skupině I převažují muži (63,5 % mužů v roce 2014).

Uvedená čísla opět odrážejí „tradiční“ rozdělení podle vykonávané náplně práce: ve funkční skupině II se jedná o sekretářské práce a práci vychovatelek, zatímco ve funkční skupině I se většinou jedná o práci zřízenců či řidičů.

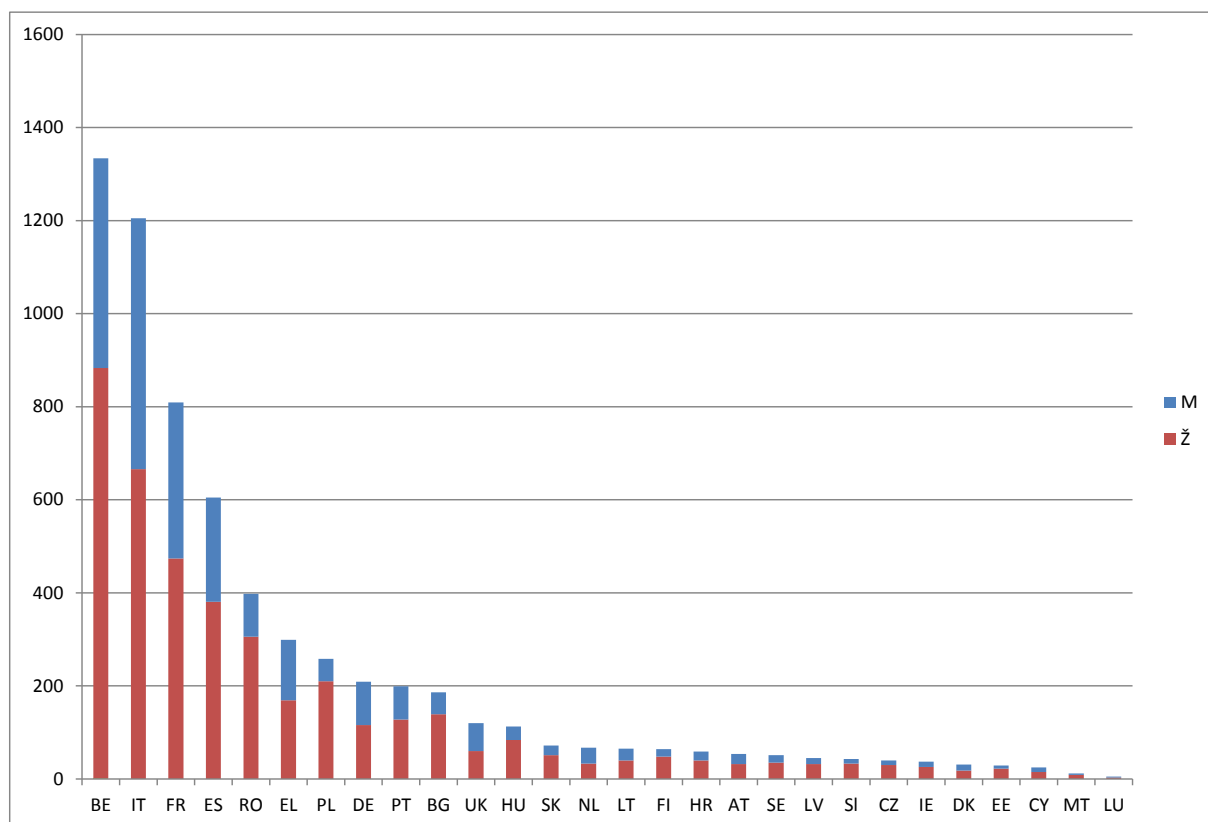
#### **4. ROZDĚLENÍ SMLUVNÍCH ZAMĚSTNANCŮ KOMISE PODLE STÁTNÍ PŘÍSLUŠNOSTI**

Mezi smluvními zaměstnanci jsou v sestupném pořadí nejčastěji zastoupeny tyto státní příslušnosti: Belgičané, Italové, Francouzi, Španělé a Rumuni, po kterých následují Poláci a Řekové. Pro čtyři první státní příslušnosti je toto pořadí stejné již od roku 2005. Spojené království, Německo, ale i Polsko a Nizozemsko jsou v poměru ke svému počtu obyvatel zastoupeni spíše málo. Na druhou stranu Belgie a Itálie jsou v poměru k počtu obyvatel zastoupeny velice výrazně.

Je třeba připomenout, že po přistoupení Chorvatska k Unii dne 1. července 2013 začali být jako smluvní zaměstnanci zaměstnáváni i chorvatští občané a k 31. prosinci 2014 jich v Komisi pracovalo 59.

## Rozdělení smluvních zaměstnanců Komise podle státní příslušnosti a pohlaví v roce 2014<sup>5</sup>

**Tabulka č. 3**



<sup>5</sup> Zdroj: Analytická platforma HR Komise



2014	M		Ž		CELKEM	%
AT	22	40,7%	32	59,3%	54	0,8%
BE	451	33,8%	882	66,2%	1.333	20,7%
BG	47	25,3%	139	74,7%	186	2,9%
CY	10	40,0%	15	60,0%	25	0,4%
CZ	10	25,0%	30	75,0%	40	0,6%
DE	93	44,5%	116	55,5%	209	3,2%
DK	13	41,9%	18	58,1%	31	0,5%
EE	7	24,1%	22	75,9%	29	0,5%
EL	130	43,5%	169	56,5%	299	4,6%
ES	224	37,0%	381	63,0%	605	9,4%
FI	16	25,0%	48	75,0%	64	1,0%
FR	335	41,4%	474	58,6%	809	12,6%
HR	19	32,2%	40	67,8%	59	0,9%
HU	29	25,7%	84	74,3%	113	1,8%
IE	11	29,7%	26	70,3%	37	0,6%
IT	539	44,7%	666	55,3%	1.205	18,7%
LT	25	38,5%	40	61,5%	65	1,0%
LU	2	40,0%	3	60,0%	5	0,1%
LV	13	28,9%	32	71,1%	45	0,7%
MT	3	25,0%	9	75,0%	12	0,2%
NL	34	50,7%	33	49,3%	67	1,0%
PL	48	18,6%	210	81,4%	258	4,0%
PT	71	35,7%	128	64,3%	199	3,1%
RO	92	23,1%	306	76,9%	398	6,2%
SE	16	31,4%	35	68,6%	51	0,8%
SK	21	29,2%	51	70,8%	72	1,1%
SI	10	23,3%	33	76,7%	43	0,7%
UK	60	50,0%	60	50,0%	120	1,9%
Jiné	6	85,7%	1	14,3%	7	0,1%
<b>CELKEM</b>	<b>2.357</b>	<b>57,7%</b>	<b>4.083</b>	<b>63,4%</b>	<b>6.440</b>	<b>100,0%</b>

Rozdělení smluvních zaměstnanců Komise podle státní příslušnosti je ovlivněno kombinací několika faktorů, zejména umístěním evropských orgánů a délkou nabízených smluv.

Většina smluv se uzavírá na dobu určitou, a proto mají tendenci přijmout nabízenou smlouvu spíše ti uchazeči, jejichž bydliště se nachází v místě sídla příslušného orgánu nebo v jeho blízkosti. Na druhou stranu bývá pro uchazeče někdy obtížné opustit svou zemi původu a usadit se na krátkou dobu v místě sídla příslušného orgánu, zejména pokud má takový uchazeč rodinu.

Smluvní zaměstnanci jsou totiž v Komisi zaměstnáni na základě článku 3b pracovního řádu, tedy na počáteční dobu jednoho roku s prodloužením o dva roky. Po vstupu nového pracovního řádu v platnost v roce 2014 je trvání těchto smluv nyní stanoveno na nejvýše šest let.

Faktor zeměpisné blízkosti se odráží také na seznamech úspěšných uchazečů, z nichž Komise vybírá. Je však třeba připomenout, že neexistují kvóty podle státní příslušnosti: nábor probíhá na základě požadovaného profilu, dovedností a jazykových znalostí uchazečů.

Stejná tendence spojená s místem pobytu vyplývá i z tabulky, která se týká rozdělení podle státní příslušnosti v ostatních orgánech a agenturách.

## Rozdělení smluvních zaměstnanců Komise podle pohlaví a funkční skupiny<sup>6</sup>

Tyto tabulky umožňují analyzovat rozdělení podle funkční skupiny, státní příslušnosti a pohlaví. V roce 2014 byli stejně jako v předchozích letech ve FS IV a ve FS II zastoupeni státní příslušníci všech členských států. Ovšem v roce 2014 nebyli ve FS III zastoupeni žádní Lucemburčané a ve FS I nebyli zastoupeni žádní Rakušané.

Tabulka č. 4

FS IV

2014	M		Ž		CELKEM	%
AUT	16	44,40%	20	55,60%	36	1,90%
BEL	111	58,40%	79	41,60%	190	10,00%
BGR	21	31,80%	45	68,20%	66	3,50%
CYP	5	50,00%	5	50,00%	10	0,50%
CZE	5	45,50%	6	54,50%	11	0,60%
DEU	62	50,40%	61	49,60%	123	6,40%
DNK	7	53,80%	6	46,20%	13	0,70%
ESP	99	48,80%	104	51,20%	203	10,60%
EST	5	45,50%	6	54,50%	11	0,60%
FIN	9	31,00%	20	69,00%	29	1,50%
FRA	179	54,90%	147	45,10%	326	17,10%
GBR	38	66,70%	19	33,30%	57	3,00%
GRC	30	42,30%	41	57,70%	71	3,70%
HRV	14	42,40%	19	57,60%	33	1,70%
HUN	17	47,20%	19	52,80%	36	1,90%
IRL	3	25,00%	9	75,00%	12	0,60%
ITA	201	53,30%	176	46,70%	377	19,70%
LTU	8	57,10%	6	42,90%	14	0,70%
LUX	0	0,0%	2	100,00%	2	0,10%
LVA	1	11,10%	8	88,90%	9	0,50%
MLT	3	50,00%	3	50,00%	6	0,30%
NLD	21	63,60%	12	36,40%	33	1,70%
POL	11	20,80%	42	79,20%	53	2,80%
PRT	21	39,60%	32	60,40%	53	2,80%
ROU	24	36,90%	41	63,10%	65	3,40%
SVK	12	48,00%	13	52,00%	25	1,30%
SVN	3	17,60%	14	82,40%	17	0,90%
SWE	10	40,00%	15	60,00%	25	1,30%
Jiné	3	100,00%	0	0,0%	3	0,20%
<b>CELKEM</b>	<b>939</b>	<b>49,20%</b>	<b>970</b>	<b>50,80%</b>	<b>1 909</b>	<b>100,00%</b>

<sup>6</sup> Zdroj: Analytická platforma HR Komise

2014	M		Ž		CELKEM	%
AUT	5	55,6%	4	44,4%	9	0,8%
BEL	68	43,9%	87	56,1%	155	13,4%
BGR	13	31,0%	29	69,0%	42	3,6%
CYP	2	50,0%	2	50,0%	4	0,3%
CZE	2	28,6%	5	71,4%	7	0,6%
DEU	18	40,9%	26	59,1%	44	3,8%
DNK	4	57,1%	3	42,9%	7	0,6%
ESP	41	35,7%	74	64,3%	115	10,0%
EST	1	20,0%	4	80,0%	5	0,4%
FIN	3	37,5%	5	62,5%	8	0,7%
FRA	58	44,6%	72	55,4%	130	11,3%
GBR	10	43,5%	13	56,5%	23	2,0%
GRC	38	48,1%	41	51,9%	79	6,8%
HRV	4	33,3%	8	66,7%	12	1,0%
HUN	5	23,8%	16	76,2%	21	1,8%
IRL	2	40,0%	3	60,0%	5	0,4%
ITA	101	44,7%	125	55,3%	226	19,6%
LTU	10	52,6%	9	47,4%	19	1,6%
LUX	0	0,0%	0	0,0%	0	0,0%
LVA	6	46,2%	7	53,8%	13	1,1%
MLT	0	0,0%	1	100,0%	1	0,1%
NLD	4	50,0%	4	50,0%	8	0,7%
POL	11	22,9%	37	77,1%	48	4,2%
PRT	14	45,2%	17	54,8%	31	2,7%
ROU	29	28,7%	72	71,3%	101	8,8%
SVK	5	35,7%	9	64,3%	14	1,2%
SVN	4	40,0%	6	60,0%	10	0,9%
SWE	5	31,3%	11	68,8%	16	1,4%
Jiné	1	100,0%	0	0,0%	1	0,1%
<b>CELKEM</b>	<b>464</b>	<b>40,2%</b>	<b>690</b>	<b>59,8%</b>	<b>1 154</b>	<b>100,0%</b>

FS II

2014	M		Ž		CELKEM	%
AUT	1	11,1%	8	88,9%	9	0,4%
BEL	76	11,2%	601	88,8%	677	26,7%
BGR	11	14,5%	65	85,5%	76	3,0%
CYP	2	20,0%	8	80,0%	10	0,4%
CZE	2	10,0%	18	90,0%	20	0,8%
DEU	9	24,3%	28	75,7%	37	1,5%
DNK	1	11,1%	8	88,9%	9	0,4%
ESP	36	16,9%	177	83,1%	213	8,4%
EST	0	0,0%	11	100,0%	11	0,4%
FIN	1	4,3%	22	95,7%	23	0,9%
FRA	48	17,5%	227	82,5%	275	10,9%
GBR	7	24,1%	22	75,9%	29	1,1%
GRC	36	33,3%	72	66,7%	108	4,3%
HRV	0	0,0%	13	100,0%	13	0,5%
HUN	4	7,7%	48	92,3%	52	2,1%
IRL	2	13,3%	13	86,7%	15	0,6%
ITA	86	22,1%	303	77,9%	389	15,4%
LTU	6	19,4%	25	80,6%	31	1,2%
LUX	0	0,0%	1	100,0%	1	0,04%
LVA	4	19,0%	17	81,0%	21	0,8%
MLT	0	0,0%	4	100,0%	4	0,2%
NLD	6	27,3%	16	72,7%	22	0,9%
POL	23	17,4%	109	82,6%	132	5,2%
PRT	15	19,5%	62	80,5%	77	3,0%
ROU	36	16,2%	186	83,8%	222	8,8%
SVK	2	6,5%	29	93,5%	31	1,2%
SVN	1	7,1%	13	92,9%	14	0,6%
SWE	1	11,1%	8	88,9%	9	0,4%
Jiné	2	66,7%	1	33,3%	3	0,1%
<b>CELKEM</b>	<b>418</b>	<b>16,5%</b>	<b>2 115</b>	<b>83,5%</b>	<b>2 533</b>	<b>100,0%</b>

2014	M		Ž		CELKEM	%
AUT	0	0,0%	0	0,0%	0	0,0%
BEL	196	63,0%	115	37,0%	311	36,8%
BGR	2	100,0%	0	0,0%	2	0,2%
CYP	1	100,0%	0	0,0%	1	0,1%
CZE	1	50,0%	1	50,0%	2	0,2%
DEU	4	80,0%	1	20,0%	5	0,6%
DNK	1	50,0%	1	50,0%	2	0,2%
ESP	48	64,9%	26	35,1%	74	8,8%
EST	1	50,0%	1	50,0%	2	0,2%
FIN	3	75,0%	1	25,0%	4	0,5%
FRA	50	64,1%	28	35,9%	78	9,2%
GBR	5	45,5%	6	54,5%	11	1,3%
GRC	26	63,4%	15	36,6%	41	4,9%
HRV	1	100,0%	0	0,0%	1	0,1%
HUN	3	75,0%	1	25,0%	4	0,5%
IRL	4	80,0%	1	20,0%	5	0,6%
ITA	151	70,9%	62	29,1%	213	25,2%
LTU	1	100,0%	0	0,0%	1	0,1%
LUX	2	100,0%	0	0,0%	2	0,2%
LVA	2	100,0%	0	0,0%	2	0,2%
MLT	0	0,0%	1	100,0%	1	0,1%
NLD	3	75,0%	1	25,0%	4	0,5%
POL	3	12,0%	22	88,0%	25	3,0%
PRT	21	55,3%	17	44,7%	38	4,5%
ROU	3	30,0%	7	70,0%	10	1,2%
SVK	2	100,0%	0	0,0%	2	0,2%
SVN	2	100,0%	0	0,0%	2	0,2%
SWE	0	0,0%	1	100,0%	1	0,1%
Jiné	0	0,0%	0	0,0%	0	0,0%
<b>CELKEM</b>	<b>536</b>	<b>63,5%</b>	<b>308</b>	<b>36,5%</b>	<b>844</b>	<b>100,0%</b>

## 5. ROZDĚLENÍ SMLUVNÍCH ZAMĚSTNANCŮ KOMISE PODLE ÚTVARŮ

V následujícím oddíle byly údaje týkající se smluvních zaměstnanců roztrženy podle GŘ. Rozdíly mezi GŘ jsou dány zejména povahou jejich úkolů. Například GŘ DEVCO zaměstnává většinou smluvní zaměstnance FS IV, kteří pracují v oblasti mezinárodní pomoci a spolupráce nebo jsou pověřeni řízením programů, a to v delegacích i v ústředí, zatímco OIB zaměstnává většinou administrativní asistenty a vychovatelky z funkční skupiny II.

Je třeba také upozornit, že prostředky přidělené na politiku nahrazování nepřítomných zaměstnanců umožňují zachovat nepřerušované fungování útvaru, jež by bez těchto dočasných náhrad nebylo tak uspokojivé.

## 5.1. Rozdělení podle pohlaví a podle GR<sup>7</sup>

Tabulka č. 5

2014	FS IV		FS IV	FS-I/II/III		FS-I/II/III	CELKEM
	M	Ž	CELKEM	M	Ž	CELKEM	
SG	2	1	3	24	28	52	55
SJ	2	2	4	3	17	20	24
COMM	11	32	43	97	226	323	366
EPSC	0	2	2	0	4	4	6
ECFIN	4	9	13	10	23	33	46
GROW	27	17	44	21	72	93	137
COMP	8	7	15	20	25	45	60
EMPL	5	11	16	29	75	104	120
AGRI	14	22	36	24	40	64	100
MOVE	3	7	10	16	47	63	73
ENER	5	7	12	10	35	45	57
ENV	3	9	12	7	39	46	58
CLIMA	3	2	5	1	13	14	19
CNECT	29	33	62	45	143	188	250
RTD	64	78	142	118	228	346	488
JRC	136	93	229	124	232	356	585
MARE	14	12	26	9	28	37	63
FISMA	2	1	3	12	42	54	57
REGIO	4	9	13	25	61	86	99
TAXUD	1	1	2	2	12	14	16
EAC	4	6	10	23	25	48	58
SANTE	9	25	34	24	67	91	125
HOME	2	2	4	5	14	19	23
JUST	1	6	7	9	21	30	37
FPI	22	27	49	13	24	37	86
TRADE	5	3	8	8	31	39	47
NEAR	88	79	167	29	59	88	255
DEVCO	417	372	789	90	203	293	1 082
ECHO	4	3	7	11	43	54	61
ESTAT	12	16	28	26	46	72	100
HR	2	4	6	48	81	129	135
DIGIT	5	0	5	5	19	24	29
BUDG	2	1	3	11	34	45	48
IAS	0	1	1	4	6	10	11
OLAF	3	0	3	10	21	31	34
SCIC	0	0	0	27	30	57	57
DGT	22	53	75	22	40	62	137
OP	0	0	0	8	13	21	21
OIB	3	16	19	237	520	757	776
PMO	0	1	1	124	282	406	407
OIL	1	0	1	78	115	193	194
EPSO	0	0	0	9	18	27	27
CdP-OSP	0	0	0	0	11	11	11
<b>CELKEM</b>	<b>939</b>	<b>970</b>	<b>1 909</b>	<b>1 418</b>	<b>3 113</b>	<b>4 531</b>	<b>6 440</b>

<sup>7</sup> Zdroj: Analytická platforma HR Komise

## 5.2. Rozdělení podle typu smlouvy<sup>8</sup>

### 5.2.1. Smluvní zaměstnanci podle článku 3a pracovního řádu

Tabulka č. 6

2014	FS I			FS II			FS III			FS IV			CELKEM	%
	M	Ž	CELKEM	M	Ž	CELKEM	M	Ž	CELKEM	M	Ž	CELKEM		
SG	11	8	19			0			0			0	19	0,6%
COMM	33	8	41	33	142	175	25	68	93	11	32	43	352	11,2%
EPSC		1	1			0			0			0	1	0,0%
ECFIN	3	2	5			0			0			0	5	0,2%
GROW	7	11	18			0			0			0	18	0,6%
COMP	9	2	11			0			0			0	11	0,4%
EMPL	8	18	26			0			0			0	26	0,8%
AGRI	5	8	13			0			0	2	1	3	16	0,5%
MOVE	4	8	12			0			0			0	12	0,4%
ENER	5	9	14			0			0			0	14	0,4%
ENV	2	3	5			0			0			0	5	0,2%
CNECT	14	6	20			0			0			0	20	0,6%
RTD	23	8	31			0			0		1	1	32	1,0%
JRC	53	8	61			0			0			0	61	1,9%
MARE	3	15	18			0			0	5	1	6	24	0,8%
FISMA	3	8	11			0			0			0	11	0,4%
REGIO	7	5	12			0			0			0	12	0,4%
TAXUD	1	1	2			0			0			0	2	0,1%
EAC	14	1	15			0			0			0	15	0,5%
SANTE	3	7	10			0			0			0	10	0,3%
JUST	5	2	7			0			0			0	7	0,2%
FPI		2	2			0	3	6	9	19	18	37	48	1,5%
TRADE	5	4	9		1	1			0	3	1	4	14	0,4%
NEAR	6	9	15		1	1	3	2	5	53	48	101	122	3,9%
DEVCO	10	15	25			0	34	17	51	355	296	651	727	23,2%
ECHO	1	5	6			0			0			0	6	0,2%
ESTAT	3	5	8			0			0			0	8	0,3%
HR	30	17	47			0			0			0	47	1,5%
DIGIT	2	5	7			0			0			0	7	0,2%
BUDG	7	15	22			0			0			0	22	0,7%
IAS		1	1			0			0			0	1	0,0%
OLAF	8	2	10			0			0			0	10	0,3%
SCIC	21	6	27			0			0			0	27	0,9%
DGT	10	5	15			0			0			0	15	0,5%
OIB	138	48	186	67	439	506	32	33	65	3	16	19	776	24,8%
PMO	38	14	52	51	223	274	35	45	80		1	1	407	13,0%
OIL	40	16	56	25	90	115	13	9	22	1		1	194	6,2%
EPSO	4		4	5	16	21		2	2			0	27	0,9%
<b>CELKEM</b>	<b>536</b>	<b>308</b>	<b>844</b>	<b>181</b>	<b>912</b>	<b>1 093</b>	<b>145</b>	<b>182</b>	<b>327</b>	<b>452</b>	<b>415</b>	<b>867</b>	<b>3 131</b>	<b>100,0%</b>

<sup>8</sup> Zdroj: Analytická platforma HR Komise

5.2.2. Pomocní smluvní zaměstnanci podle článku 3b pracovního řádu

Tabulka č. 7

2014	FS II			FS III			FS IV			Celkem	%
	M	Ž	celkem	M	Ž	celkem	M	Ž	celkem		
SG	7	15	22	6	5	11	2	1	3	36	1,1%
SJ	1	16	17	2	1	3	2	2	4	24	0,7%
COMM	4	7	11	2	1	3			0	14	0,4%
EPSC		3	3			0		2	2	5	0,2%
ECFIN		14	14	7	7	14	4	9	13	41	1,2%
GROW	5	42	47	9	19	28	27	17	44	119	3,6%
COMP	3	9	12	8	14	22	8	7	15	49	1,5%
EMPL	8	31	39	13	26	39	5	11	16	94	2,8%
AGRI	9	25	34	10	7	17	12	21	33	84	2,5%
MOVE	2	25	27	10	14	24	3	7	10	61	1,8%
ENER		19	19	5	7	12	5	7	12	43	1,3%
ENV	3	36	39	2		2	3	9	12	53	1,6%
CLIMA	1	13	14			0	3	2	5	19	0,6%
CNECT	14	98	112	17	39	56	29	33	62	230	7,0%
RTD	33	158	191	62	62	124	64	77	141	456	13,8%
JRC	42	178	220	29	46	75	136	93	229	524	15,8%
MARE	2	7	9	4	6	10	9	11	20	39	1,2%
FISMA	5	23	28	4	11	15	2	1	3	46	1,4%
REGIO	4	33	37	14	23	37	4	9	13	87	2,6%
TAXUD	1	7	8		4	4	1	1	2	14	0,4%
EAC	3	14	17	6	10	16	4	6	10	43	1,3%
SANTE	7	48	55	14	12	26	9	25	34	115	3,5%
HOME	3	9	12	2	5	7	2	2	4	23	0,7%
JUST	2	11	13	2	8	10	1	6	7	30	0,9%
FPI	1	5	6	9	11	20	3	9	12	38	1,1%
TRADE	1	21	22	2	5	7	2	2	4	33	1,0%
NEAR	5	21	26	15	26	41	35	31	66	133	4,0%
DEVCO	16	85	101	30	86	116	62	76	138	355	10,7%
ECHO	3	21	24	7	17	24	4	3	7	55	1,7%
ESTAT	11	29	40	12	12	24	12	16	28	92	2,8%
HR	15	59	74	3	5	8	2	4	6	88	2,7%
DIGIT		9	9	3	5	8	5		5	22	0,7%
BUDG	1	14	15	3	5	8	2	1	3	26	0,8%
IAS	3	5	8	1		1		1	1	10	0,3%
OLAF	2	15	17		4	4	3		3	24	0,7%
SCIC	6	24	30			0			0	30	0,9%
DGT	12	34	46		1	1	22	53	75	122	3,7%
OP	2	9	11	6	4	10			0	21	0,6%
CdP-OSP		11	11			0			0	11	0,3%
<b>Celkem</b>	<b>237</b>	<b>1 203</b>	<b>1 440</b>	<b>319</b>	<b>508</b>	<b>827</b>	<b>487</b>	<b>555</b>	<b>1 042</b>	<b>3 309</b>	<b>100,0%</b>

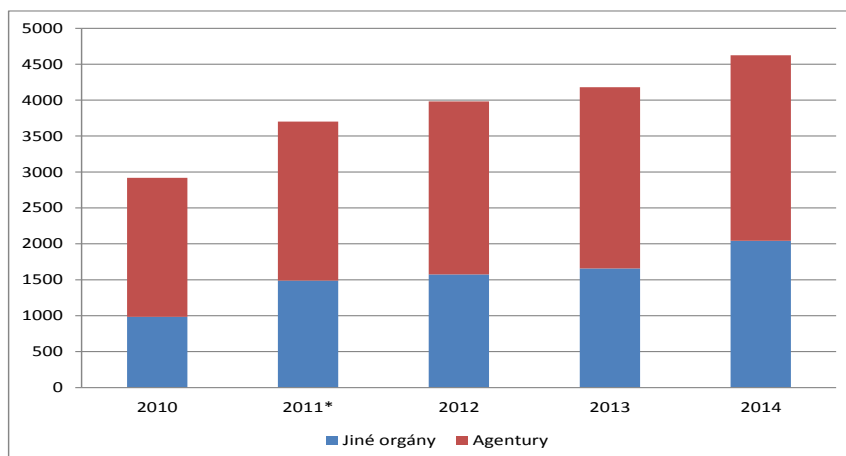


## 6. ROZDĚLENÍ SMLUVNÍCH ZAMĚSTNANCŮ V OSTATNÍCH ORGÁNECH A V AGENTURÁCH

V roce 2014 pracovalo v ostatních orgánech a v agenturách celkem 4 624 SZ, v roce 2013 to bylo 4 179. Mezi lety 2013 a 2014 došlo k nárůstu o 10,6 %.

Tabulka č. 8

**Vývoj rozdělení smluvních zaměstnanců v ostatních orgánech a v agenturách od roku 2010<sup>9</sup>**



\* jedním z důvodů výrazného zvýšení počtu smluvních zaměstnanců mezi lety 2010 a 2011 bylo vytvoření ESVČ od 1. ledna 2011 a převod 313 smluvních zaměstnanců Komise do ESVČ k uvedenému datu. Podrobnější informace jsou uvedeny ve zprávě Komise Radě o využívání smluvních zaměstnanců z roku 2011.

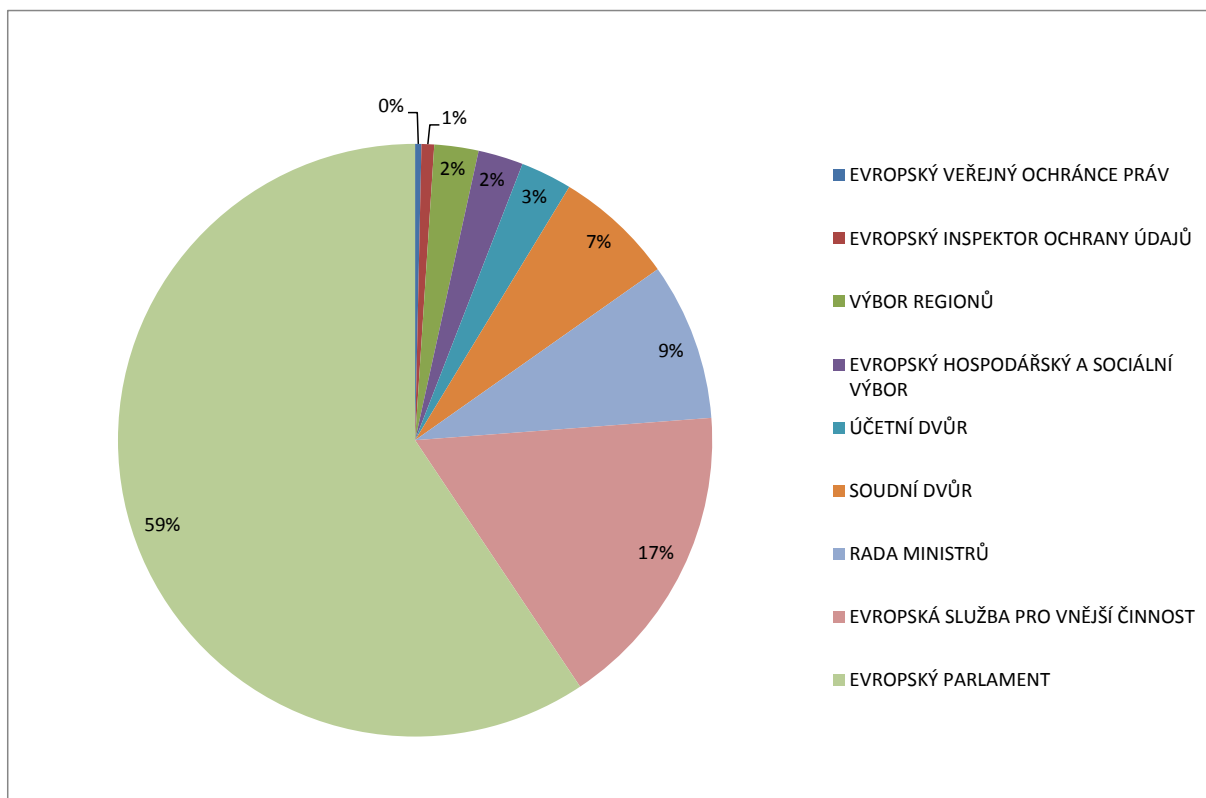
<sup>9</sup> Zdroj: Eurostat

## 6.1. Rozdělení smluvních zaměstnanců v ostatních orgánech<sup>10</sup>

Počet smluvních zaměstnanců v ostatních orgánech se od roku 2013 do roku 2014 zvýšil o 17,7 %. K nárůstu došlo zejména v důsledku zvýšení počtu smluvních zaměstnanců v Evropském parlamentu od roku 2013 (874 SZ) do roku 2014 (1210 SZ), v případě tohoto orgánu se tedy jednalo o 38,4% zvýšení. Toto zvýšení počtu SZ do Evropského parlamentu v roce 2014 je způsobeno rozhodnutím o internalizaci bezpečnosti a o zaměstnání SZ ve FS I, kteří tento úkol zajistí.

Tabulka č. 9

### Rozdělení smluvních zaměstnanců v ostatních orgánech v roce 2014



<sup>10</sup> Zdroj: Eurostat

6.1.1. Rozdělení podle pohlaví a funkční skupiny v ostatních orgánech<sup>11</sup>

Tabulka č. 10

	FS I			FS II			FS III			FS IV			Celkem
	Ž	M	Celkem	Ž	M	Celkem	Ž	M	Celkem	Ž	M	Celkem	
VÝBOR REGIONŮ	7	13	20	15	1	16	4	2	6	7		7	49
EVROPSKÝ HOSPODÁŘSKÝ A SOCIÁLNÍ VÝBOR	9	12	21	11	2	13	4	1	5	7	4	11	50
RADA MINISTRŮ	23	90	113	21	4	25	5	2	7	19	11	30	175
EVROPSKÝ INSPEKTOR OCHRANY ÚDAJŮ				4		4	3		3	5	2	7	14
SOUDNÍ DVŮR	3	69	72	12	10	22	17	11	28	8	3	11	133
ÚČETNÍ DVŮR	4	37	41	10	2	12	1	1	2	5	1	6	61
EVROPSKÝ VEŘEJNÝ OCHRÁNCE PRÁV	1	2	3	3		3	1		1				7
EVROPSKÝ PARLAMENT	219	363	582	187	47	234	117	88	205	97	92	189	1210
EVROPSKÁ SLUŽBA PRO VNĚJŠÍ ČINNOST	16	16	32	124	20	144	32	42	74	33	60	93	343
<b>Celkem</b>	<b>282</b>	<b>602</b>	<b>884</b>	<b>387</b>	<b>86</b>	<b>473</b>	<b>184</b>	<b>147</b>	<b>331</b>	<b>181</b>	<b>173</b>	<b>354</b>	<b>2042</b>

6.1.2. Rozdělení podle státní příslušnosti v ostatních orgánech<sup>12</sup>

Tabulka č. 11

	AT	BE	BG	CY	CZ	DE	DK	EE	ES	FI	FR	GB	GR	HR	HU	IE	IT	LT	LU	LV	MT	NL	PL	PT	RO	SE	SI	SK	jiné	Celkem	
VÝBOR REGIONŮ		15	1						5		3	1	3			1	4					1	3	6		1	1	1	3	49	
EVROPSKÝ HOSPODÁŘSKÝ A SOCIÁLNÍ VÝBOR	1	14			1	3			9		7		6				5						1						3	50	
RADA MINISTRŮ	2	67	4		2	5	2	1	18	1	12	1	8		3		24	1	1	1	1		4	6	2		1	3	5	175	
EVROPSKÝ INSPEKTOR OCHRANY ÚDAJŮ		1				1			5		1	1																	5	14	
SOUDNÍ DVŮR		10	3		1	4	2	2			46	3	3	4	2	1	19			5		2	3	3	7	4	3	3	1	2	133
ÚČETNÍ DVŮR	1	2				2			2		19		2				6			5			2	9	1		3	1	6	61	
EVROPSKÝ VEŘEJNÝ OCHRÁNCE PRÁV		1							2		1		1					1					1							7	
EVROPSKÝ PARLAMENT	6	302	16	2	9	35	3	4	80	3	260	14	44	11	11	14	127	11	7	6	2	15	43	43	45	7	4	9	77	1210	
EVROPSKÁ SLUŽBA PRO VNĚJŠÍ ČINNOST	7	64	5		3	9	1		25	3	49	8	6	1	1	3	38	3				2	8	9	12	1		4	81	343	
<b>Celkem</b>	<b>17</b>	<b>476</b>	<b>29</b>	<b>2</b>	<b>16</b>	<b>59</b>	<b>8</b>	<b>7</b>	<b>146</b>	<b>7</b>	<b>398</b>	<b>28</b>	<b>73</b>	<b>16</b>	<b>17</b>	<b>19</b>	<b>223</b>	<b>16</b>	<b>18</b>	<b>7</b>	<b>5</b>	<b>21</b>	<b>65</b>	<b>80</b>	<b>64</b>	<b>12</b>	<b>12</b>	<b>19</b>	<b>182</b>	<b>2042</b>	

<sup>11</sup> Zdroj: Eurostat

<sup>12</sup> Zdroj: Eurostat

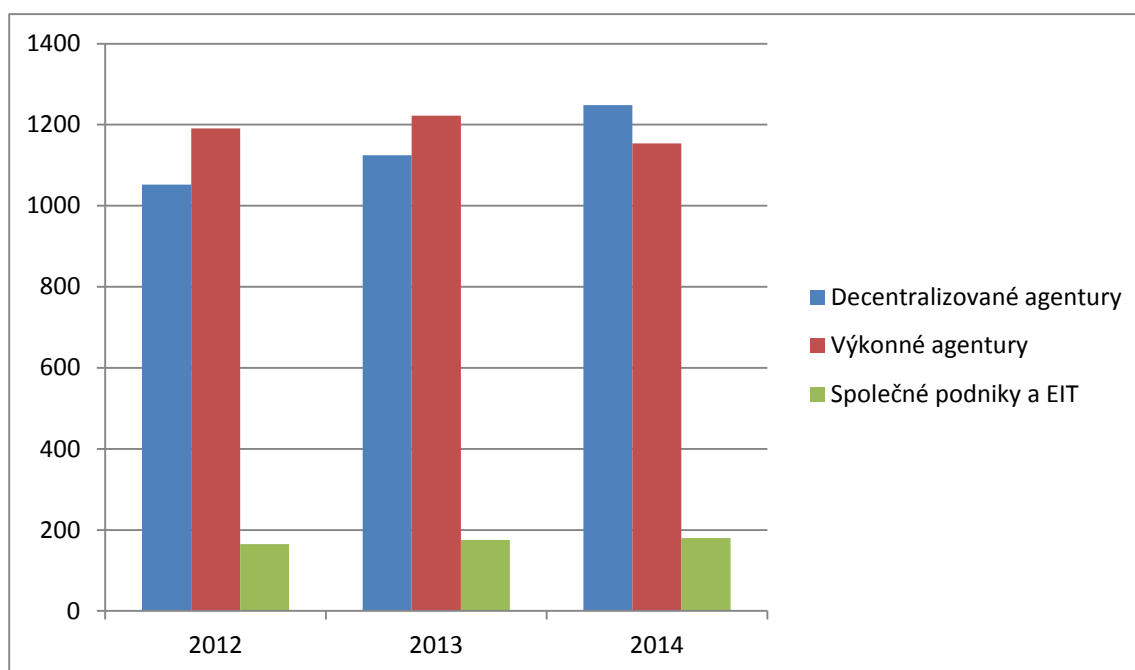
## 6.2. Rozdělení smluvních zaměstnanců v agenturách

Počet SZ v agenturách vykazuje stálý a pravidelný růst. Zvýšil se z 1 933 osob v roce 2010 na 2 214 v roce 2011, dále na 2 408 v roce 2012, na 2 522 v roce 2013 a na 2 582 v roce 2014.

Na základě rozřídění, které vypracovalo generální ředitelství pro rozpočet, jsou při analýze dostupných údajů agentury rozděleny do tří kategorií: decentralizované agentury, společné podniky a Evropský inovační a technologický institut a nakonec výkonné agentury.

### Rozdělení smluvních zaměstnanců v agenturách<sup>13</sup>

Tabulka č. 12



Výkonné agentury zaměstnávají 45 % SZ a decentralizované agentury jich zaměstnávají 48 %. Zbývající část (7 %) zaměstnávají společné podniky a Evropský inovační a technologický institut.

Zvýšení počtu smluvních zaměstnanců v letech 2010–2014 je dáno zvýšením počtu agentur a jejich úkolů.

V roce 2014 vznikla rovněž řada nových společných podniků: 1) ECSEL (elektronické součásti a systémy pro vedoucí postavení Evropy), který přebírá činnosti společných podniků ARTEMIS a ENIAC, 2) BBI (společný podnik v oblasti průmyslu založeného na biotechnologiích) a 3) S2R (Shift2Rail).

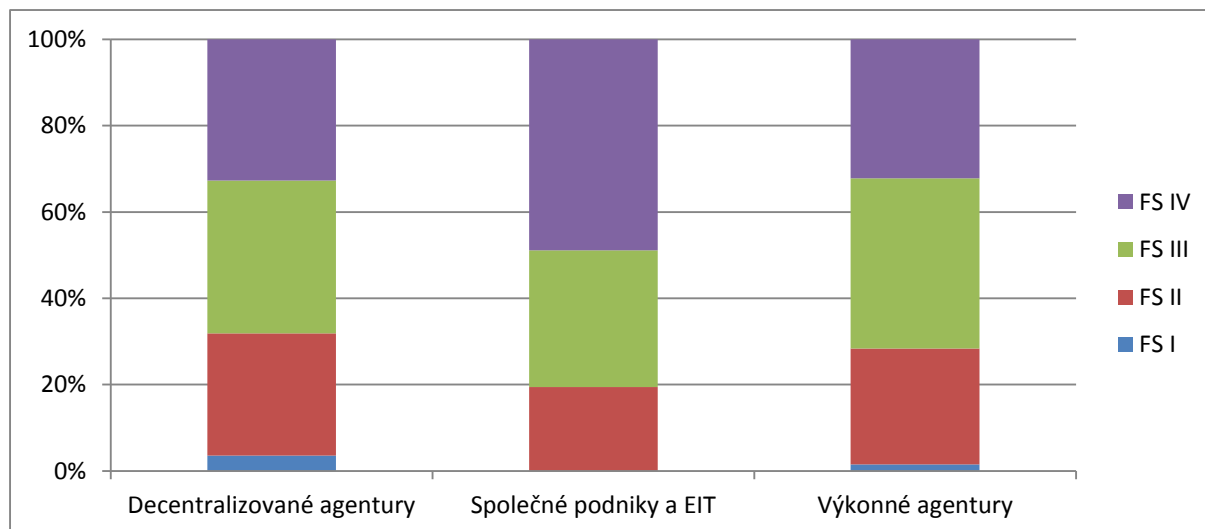
<sup>13</sup> Zdroj: Eurostat

### 6.2.1. Rozdělení smluvních zaměstnanců v agenturách podle pohlaví a funkční skupiny

Rozdělení podle funkčních skupin je relativně homogenní ve všech třech kategoriích agentur a od roku 2012 je stabilní.

#### Rozdělení podle funkční skupiny v agenturách v roce 2014<sup>14</sup>

Tabulka č. 13



<sup>14</sup> Zdroj: Eurostat

Tabulka č. 14

		FS I			FS II			FS III			FS IV			Celkem
		Ž	M	Celkem	Ž	M	Celkem	Ž	M	Celkem	Ž	M	Celkem	
<b>Decentralizované agentury</b>		<b>10</b>	<b>35</b>	<b>45</b>	<b>294</b>	<b>58</b>	<b>352</b>	<b>259</b>	<b>183</b>	<b>442</b>	<b>227</b>	<b>182</b>	<b>409</b>	<b>1248</b>
ACER	AGENTURA PRO SPOLUPRÁCI ENERGETICKÝCH REGULAČNÍCH ORGÁNŮ				4	2	6					4	4	10
BEREC Office	ÚŘAD SDRUŽENÍ EVROPSKÝCH REGULAČNÍCH ORGÁNŮ V OBLASTI ELEKTRONICKÝCH KOMUNIKACÍ				1	1	1		1	1	1		1	3
CdT	PŘEKLADATELSKÉ STŘEDISKO PRO INSTITUCE EVROPSKÉ UNIE				6	1	7	2	3	5	11	3	14	26
CEDEFOP	EVROPSKÉ STŘEDISKO PRO ROZVOJ ODBORNÉHO VZDĚLÁVÁNÍ		4	4	9	1	10	3	4	7	2	1	3	24
CEPOL	EVROPSKÁ POLICEJNÍ AKADEMIE	1		1	5	2	7							8
EASA	EVROPSKÁ AGENTURA PRO BEZPEČNOST LETECTVÍ							34	20	54	8	20	28	82
EASO	EVROPSKÝ PODPŮRNÝ ÚŘAD PRO OTÁZKY AZYLŮ	3		3		1	1	2	2	4	5	4	9	17
EBA	EVROPSKÝ ORGÁN PRO BANKOVNICTVÍ							8		8	10	4	14	22
ECDC	EVROPSKÉ STŘEDISKO PRO PREVENCI A KONTROLU NEMOCÍ		2	2	8	1	9	25	10	35	31	13	44	90
ECHA	EVROPSKÁ AGENTURA PRO CHEMICKÉ LÁTKY		2	2	19	5	24	27	31	58	9	11	20	104
EEA	EVROPSKÁ AGENTURA PRO ŽIVOTNÍ PROSTŘEDÍ				12	1	13	6	3	9	15	19	34	56
EFCA	EVROPSKÁ AGENTURA PRO KONTROLU RYBOLOVU				3		3	1		1				4
EFSA	EVROPSKÝ ÚŘAD PRO BEZPEČNOST POTRAVIN	1		1	35	7	42	2	2	4	27	24	51	98
EIGE	EVROPSKÝ INSTITUT PRO ROVNOST ŽEN A MUŽŮ				2		2	3	3	6	1	1	2	10
EIOPA	EVROPSKÝ ORGÁN PRO POJIŠTOVNICTVÍ A ZAMĚSTNANECKÉ PENZIJNÍ POJIŠTĚNÍ				17	3	20	1	1	2	5	6	11	33
EMA	EVROPSKÁ AGENTURA PRO LÉČIVÉ PŘÍPRAVKY				67	3	70	13	6	19	37	15	52	141
EMCDDA	EVROPSKÉ MONITOROVACÍ CENTRUM PRO DROGY A DROGOVOU ZÁVISLOST		3	3	11	1	12	4	4	8				23
EMSA	EVROPSKÁ AGENTURA PRO NÁMORNÍ BEZPEČNOST		2	2	12	5	17	1	4	5	4	3	7	31
ENISA	EVROPSKÁ AGENTURA PRO BEZPEČNOST SÍTÍ A INFORMACÍ	1		1	1		1	5	6	11				13
ERA	EVROPSKÁ AGENTURA PRO ŽELEZNICE		2	2	3	1	4	1		1		4	4	11
ESMA	EVROPSKÝ ORGÁN PRO CENNÉ PAPIRY A TRHY				4		4	7	4	11	7	4	11	26
ETF	EVROPSKÁ NADACE ODBORNÉHO VZDĚLÁVÁNÍ				10	3	13	20	3	23	9	2	11	47
eu-LISA	EVROPSKÁ AGENTURA PRO PROVOZNI ŘÍZENÍ ROZSAHLÝCH INFORMAČNÍCH SYSTÉMŮ V PROSTORU SVOBODY, BEZPEČNOSTI A PRÁVA								1	1	2	3	5	6
EU-OSHA	EVROPSKÁ AGENTURA PRO BEZPEČNOST A OCHRANU ZDRAVÍ PŘI PRÁCI				9	1	10	11	1	12	2	1	3	25
EUROFOUND	EVROPSKÁ NADACE PRO ZLEPŠENÍ ŽIVOTNÍCH A PRACOVNÍCH PODMÍNEK	1	1	2	1	3	4		3	3	2	3	5	14
EUROJUST	EVROPSKÁ JEDNOTKA PRO SOUDNÍ SPOLUPRÁCI	2		2	8	3	11	5	3	8	4	3	7	28
EUROPOL	EVROPSKÝ POLICEJNÍ ÚŘAD	1		1	15	3	18	18	49	67	6	6	12	98
FRONTEX	EVROPSKÁ AGENTURA PRO ŘÍZENÍ OPERATIVNÍ SPOLUPRÁCE NA VNĚJŠÍCH HRANICÍCH ČLENSKÝCH STÁTŮ EVROPSKÉ UNIE		13	13	7	2	9	40	8	48	8	8	16	86
GSA	Agentura pro evropský globální navigační družicový systém				2	1	3	5	4	9	11	10	21	33
OHMI	ÚŘAD PRO HARMONIZACI NA VNITŘNÍM TRHU	1	5	6	19	7	26	6	1	7	5	5	10	49
REC	REC								1	1		2	2	3
XEN	AGENTURA EVROPSKÉ UNIE PRO ZÁKLADNÍ PRÁVA				5		5	9	5	14	5	3	8	27
<b>Společné podniky a EIT</b>		<b>0</b>	<b>0</b>	<b>0</b>	<b>30</b>	<b>5</b>	<b>35</b>	<b>42</b>	<b>15</b>	<b>57</b>	<b>31</b>	<b>57</b>	<b>88</b>	<b>180</b>
Clean Sky	SPOLEČNÝ PODNIK CLEAN SKY				2	1	3	1	1	2				5
ECSEL	SPOLEČNÝ PODNIK PRO ELEKTRONICKÉ SOUČÁSTI A SYSTÉMY				5		5	5	2	7				12
EIT	EVROPSKÝ INOVAČNÍ A TECHNOLOGICKÝ INSTITUT				4	2	6	2	3	5	4		4	15
F4E	SPOLEČNÝ EVROPSKÝ PODNIK PRO ITER A ROZVOJ ENERGIE Z JADERNÉ SYNTÉZY				17	2	19	33	5	38	23	55	78	135
FCH	SPOLEČNÝ PODNIK PRO PALIVOVÉ ČLÁNKY A VODÍK								1	1	1		1	2
IMI	SPOLEČNÝ PODNIK INICIATIVY PRO INOVATIVNÍ LÉČIVA				2		2	1	3	4		1	1	7
S2R	SHIFT2RAIL										1		1	1
SESAR	SPOLEČNÝ PODNIK SESAR										2	1	3	3
<b>Výkonné agentury</b>		<b>4</b>	<b>14</b>	<b>18</b>	<b>263</b>	<b>46</b>	<b>309</b>	<b>293</b>	<b>162</b>	<b>455</b>	<b>217</b>	<b>155</b>	<b>372</b>	<b>1154</b>
CHAFEA	VÝKONNÁ AGENTURA PRO SPOTŘEBITELÉ, ZDRAVÍ, ZEMĚDĚLSTVÍ A POTRAVINY		1	1	4	1	5	5	4	9	13	6	19	34
EACEA	VÝKONNÁ AGENTURA PRO VZDĚLÁVÁNÍ, KULTURU A AUDIOVIZUÁLNÍ OBLAST	3	3	6	40	8	48	88	44	132	52	16	68	254
EASME	VÝKONNÁ AGENTURA PRO MALÉ A STŘEDNÍ PODNIKY		1	1	25	4	29	56	17	73	49	46	95	198
ERC	VÝKONNÁ AGENTURA EVROPSKÉ RADY PRO VÝZKUM		3	3	53	11	64	52	40	92	42	30	72	231
INEA	VÝKONNÁ AGENTURA PRO INOVACE A SÍŤ				17	2	19	18	9	27	22	23	45	91
REA	VÝKONNÁ AGENTURA PRO VÝZKUM	1	6	7	124	20	144	74	48	122	39	34	73	346
<b>Celkem</b>		<b>14</b>	<b>49</b>	<b>63</b>	<b>587</b>	<b>109</b>	<b>695</b>	<b>594</b>	<b>360</b>	<b>954</b>	<b>477</b>	<b>392</b>	<b>870</b>	<b>2582</b>

### 6.2.2. Rozdělení smluvních zaměstnanců v agenturách podle státní příslušnosti

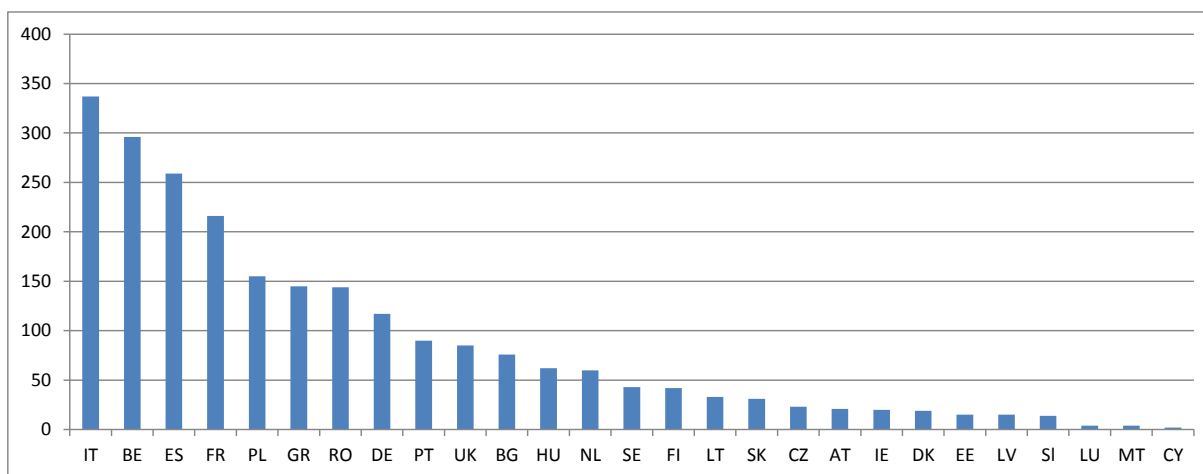
Pokud jde o zeměpisné rozdělení, je třeba poznamenat, že hlavním faktorem, který ovlivňuje státní příslušnost SZ, je umístění agentury.

Ve výkonných agenturách, které se nacházejí na stejných místech jako Komise, se projevují stejné tendence jako v Komisi, početně nejvíce zastoupenými státními příslušnostmi tak jsou belgická, italská, francouzská a španělská.

Stejně tak sídlo ostatních agentur a společných podniků má vliv na rozdělení SZ podle státní příslušnosti.

### Rozdělení podle státní příslušnosti v agenturách v roce 2014<sup>15</sup>

Tabulka č. 15



<sup>15</sup> Zdroj: Eurostat

Tabulka č. 16

	AT	BE	BG	CY	CZ	DE	DK	EE	ES	FI	FR	GB	GR	HR	HU	IE	IT	LT	LU	LV	MT	NL	PL	PT	RO	SE	SI	SK	XX	Celkem	
<b>Decentralizované agentury</b>	<b>11</b>	<b>30</b>	<b>39</b>	<b>1</b>	<b>19</b>	<b>59</b>	<b>18</b>	<b>9</b>	<b>100</b>	<b>33</b>	<b>87</b>	<b>59</b>	<b>70</b>	<b>2</b>	<b>31</b>	<b>16</b>	<b>148</b>	<b>20</b>	<b>1</b>	<b>11</b>	<b>2</b>	<b>51</b>	<b>109</b>	<b>54</b>	<b>76</b>	<b>36</b>	<b>8</b>	<b>17</b>	<b>128</b>	<b>1248</b>	
ACER									1				1		3		1										3		2	10	
BEREC Office								1									1													3	
CdT		1	1						2		3	1						1					1	2	5	1	1		7	26	
CEDEFOP			1		1						1	1	18				2							1						24	
CEPOL									1																2					8	
EASA		2	2			21			3	1	7	5	10		1	3	1	6					5	2	10	1			2	82	
EASO			1							1	1						4				1	1			2				4	17	
EBA		1	1			4			2			2					4	1					1	1		2		1	2	22	
ECDC		2	1	3	1	2	4	1	2	3	1	10	6	2				5	2			2	2	3	8	23			6	90	
ECHA			3	6		1	3		1	9	25	5	4	8		1	1	4	2				5	2	9		1	1	11	104	
EEA					1	4	12			3	1	3	3					2	7	2			2	3	2	1	1		4	56	
EFCA									2															2						4	
EFSA		1	2	3		5	1		6		5	3	6		4		50						3		4			1	4	98	
EIGE								1	2				1						5	1										10	
EIOPA		1		2		4		1	3		3	2	1		1	2					1		2		3		1	3	3	33	
EMA		1	2	3		3	4		1	10	1	12	2	5		7		9	1		2		10	2	7	4	1	3	51	141	
EMCDDA			2										1												1	16				23	
EMSA			4			1			2		1	1	1			1	1						1	12	1					6	31
ENISA											1	1	7				1				1					1				13	
ERA			2						1		2		1		1		1													2	11
ESMA			1			1			3		9				2			5					2		2					1	26
ETF			1		1			1	3		2	4			1	1	24					1	2		1					5	47
eu-LISA								1			3														1					1	6
EU-OSHA			1			1			15		2	2					2								2					25	
EUROFOUND		1			1				3		1	1					2	2					1					1	1	14	
EUROJUST		1		3		2			3	1	1	5	1		1		2	2	1		1		5		1					28	
EUROPOL			4			3	1		5	1	3	8	2		4	2	4					41	3	4	8	2		1	2	98	
FRA		4		2		1					1	3	1		1	2	1	1				1	1		1	1		3	3	27	
FRONTEX				2					1		3		3	1	1	1	3	3					61	3	1					3	86
GSA			3			9	1		5		1	3					3								2	2			1	3	33
OHMI			3	3		1	2		12	1	7	1	1		1	1	2	1				1	2		3	1		1	5	49	
REC																1														2	3
<b>Společné podniky a EIT</b>	<b>0</b>	<b>15</b>	<b>3</b>	<b>0</b>	<b>1</b>	<b>6</b>	<b>0</b>	<b>1</b>	<b>48</b>	<b>1</b>	<b>14</b>	<b>7</b>	<b>8</b>	<b>0</b>	<b>10</b>	<b>0</b>	<b>23</b>	<b>0</b>	<b>0</b>	<b>0</b>	<b>0</b>	<b>1</b>	<b>4</b>	<b>7</b>	<b>6</b>	<b>0</b>	<b>0</b>	<b>2</b>	<b>23</b>	<b>180</b>	
Clean Sky			3														1													1	5
ECSSEL			6						2		1	3																			12
EIT											1	1			8								1		1			2	1	15	
F4E			5	3		1	6		1	44		13	5	3		2		21					1	3	6	4				17	135
FCH			1																											1	2
IMI									2	1		1	1																	1	7
S2R																									1					1	1
SESAR																	1													2	3
<b>Výkonné agentury</b>	<b>10</b>	<b>251</b>	<b>34</b>	<b>1</b>	<b>3</b>	<b>52</b>	<b>1</b>	<b>5</b>	<b>111</b>	<b>8</b>	<b>115</b>	<b>19</b>	<b>67</b>	<b>0</b>	<b>21</b>	<b>3</b>	<b>166</b>	<b>13</b>	<b>3</b>	<b>4</b>	<b>2</b>	<b>8</b>	<b>42</b>	<b>29</b>	<b>62</b>	<b>7</b>	<b>6</b>	<b>12</b>	<b>99</b>	<b>1154</b>	
CHAFEA		1	6	2		3			3		1	3			1		4	1					2	1	3					2	34
EACEA		4	67	5		1	11		1	12	2	33	4	12		5	3	36	4	2	1	1	1	6	9	3	1	1	4	25	254
EASME		3	30	7		1	12		2	20	1	21	8	7		3		29	1			1	2	9	5	17	1	1		17	198
ERC			57	5	1		7		2	27	2	28	3	10		5		32			1		3	9	5	12	3	1	4	14	231
INEA			6	2		1	7	1		8	1	10	2	7		1		9	4		2			4	1	8	1		1	15	91
REA		2	85	13		12			41	2	22	2	28		6		56	3	1			2	12	8	19	1	2	3	26	346	
<b>Celkem</b>	<b>21</b>	<b>296</b>	<b>76</b>	<b>2</b>	<b>23</b>	<b>117</b>	<b>19</b>	<b>15</b>	<b>259</b>	<b>42</b>	<b>216</b>	<b>85</b>	<b>145</b>	<b>2</b>	<b>62</b>	<b>19</b>	<b>337</b>	<b>33</b>	<b>4</b>	<b>15</b>	<b>4</b>	<b>60</b>	<b>155</b>	<b>90</b>	<b>144</b>	<b>43</b>	<b>14</b>	<b>31</b>	<b>250</b>	<b>2582</b>	