



V Bruselu dne 25.9.2013
COM(2013) 658 final

ZPRÁVA KOMISE EVROPSKÉMU PARLAMENTU A RADĚ

**Výroční zpráva o politikách Evropské unie v oblasti humanitární pomoci a civilní
ochrany a o jejich provádění v roce 2012**

1. Úvod

Když dojde ke katastrofě, je třeba okamžitě poskytnout pomoc. Rychlá intervence mezinárodního společenství může rozhodnout o životě či smrti. Evropská unie (EU) a její členské státy společně poskytují přes polovinu požadovaných finančních prostředků, které jsou třeba na okamžitou pomoc obětem přírodních a člověkem způsobených katastrof¹ po celém světě, a aktivně podporují dodržování mezinárodního humanitárního práva.

Tato výroční zpráva informuje o hlavních úspěších humanitárních politik EU a činnostech Evropské komise v oblasti humanitární pomoci, které byly realizovány především prostřednictvím Generálního ředitelství pro humanitární pomoc a civilní ochranu (GR ECHO) v průběhu roku 2012. Přestože tato zpráva podrobně nepopisuje všechny uskutečněné akce, reflektuje hlavní činnosti a vývoj obecného zájmu.

Od roku 2010 zahrnuje mandát GR ECHO jak humanitární pomoc, tak civilní ochranu. Jedná se o dva hlavní mechanismy, pomocí nichž Evropská unie zajišťuje rychlou a účinnou pomoc lidem bezprostředně postiženým následky katastrof.

Humanitární pomoc EU zajišťuje okamžitou pomoc lidem v nouzi ve třetích zemích. Často je záchranným kruhem pro lidi, kteří se potýkají s přímými následky katastrof. Mandát EU spočívá v souladu s **nařízením o humanitární pomoci**² v záchraně a ochraně lidských životů. Úkolem EU je rovněž zabraňovat či snižovat utrpení a zajišťovat integritu a důstojnost jednotlivce poskytnutím pomoci a ochrany během humanitárních krizí. Komise rovněž usnadňuje koordinaci s členskými státy EU a mezi nimi ve věci humanitárních akcí a souvisejících politik.

Obecnou prioritou je zajistit, aby pomoc EU lidem v nouzi byla řízena co možná nejefektivnějším způsobem, aby tedy měla maximální účinek a respektovala zásady mezinárodního práva. EU vždy prosazuje **humanitární zásady** nestrannosti, neutrality, lidskosti a nezávislosti.

Druhým hlavním nástrojem EU pro poskytování pomoci je **civilní ochrana**. Komise se prostřednictvím GR ECHO snaží podporovat a usnadňovat spolupráci mezi 32 státy, které se účastní mechanismu civilní ochrany³, s cílem zlepšit prevenci a ochranu proti přírodním, technologickým nebo člověkem způsobeným katastrofám v Evropě i na ostatních kontinentech.

Prostřednictvím těchto nástrojů poskytla EU v roce 2012 značnou finanční pomoc, založenou na identifikovaných potřebách, ve výši 1 344 milionů EUR na závazky⁴, a to včetně:

- Humanitárních akcí, jež pomohly přibližně **122 milionům obětí**⁵ přírodních katastrof, člověkem způsobených katastrof nebo vleklých krizí. Pomoc směřovala do více než 90 třetích zemí.

¹ Podle nejnovějších dostupných údajů z roku 2012 (*Global Humanitarian Assistance*: <http://www.globalhumanitarianassistance.org>).

² Nařízení Rady (ES) č. 1257/96 ze dne 20. června 1996 o humanitární pomoci.

³ Mechanismus civilní ochrany EU tvoří 32 států (27 členských států EU, Chorvatsko, Bývalá jugoslávská republika Makedonie, Island, Lichtenštejnsko a Norsko), které spolupracují v oblasti civilní ochrany. Pomoc může spočívat v poskytnutí věcné pomoci, vybavení a týmů, nebo zahrnovat vyslání odborníků za účelem vyhodnocení situace. Je financována z veřejných zdrojů, a pokud je požadována pomoc ve třetích zemích, obvykle probíhá současně s humanitární pomocí nebo v jejím rámci. Operačním střediskem mechanismu civilní ochrany je Středisko reakce na mimořádné situace (ERC, *Emergency Response Centre*; dříve MIC, *Monitoring and Information Centre*, Monitorační a informační středisko), které je aktivní 24 hodin denně sedm dní v týdnu. Každá země v EU nebo mimo ni, která je postižena katastrofou a nezvládá její dopady, může prostřednictvím střediska MIC/ERC požádat o pomoc.

⁴ 1 317 milionů EUR na humanitární pomoc a 27 milionů EUR na civilní ochranu.

⁵ 108 milionům lidí byla poskytnuta humanitární a potravinová pomoc a 14 milionů mělo prospěch z programů

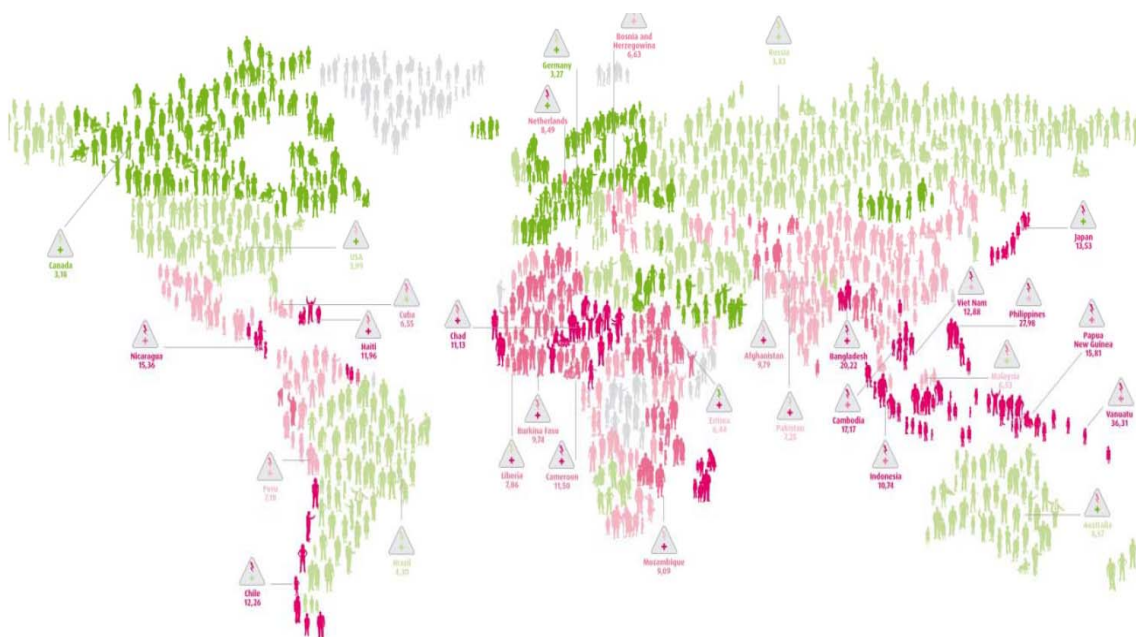
- 38 aktivací mechanismu civilní ochrany⁶ v roce 2012 (toto číslo zahrnuje žádosti o pomoc, předběžné varování a monitorování).

2. GLOBÁLNÍ KONTEXT

Rok 2012 se nesl ve znamení velmi vysokého počtu humanitárních krizí a katastrof a vyznačoval se velkou vulnerabilitou. Potřeby začínají přesahovat dostupné zdroje a také poskytování humanitární pomoci a civilní ochrany je stále složitější, neboť četnost a intenzita přírodních katastrof se závažnými dopady přispívá k větší nepředvídatelnosti humanitárních krizí.

Ze statistik zveřejněných Střediskem pro výzkum příčin vzniku a šíření katastrof (CRED, *Centre for Research on the Epidemiology of Disasters*)⁷ a Úřadem OSN pro snižování rizika katastrof (UNISDR, *UN Office for Disaster Risk Reduction*)⁸ vyplývá, že v průběhu roku 2012 došlo k 310 přírodním katastrofám různého rozsahu. V důsledku těchto katastrof zemřelo téměř 10 000 lidí a jejich následky trpělo 106 milionů lidí po celém světě. V celosvětovém srovnání postihovaly přírodní katastrofy nejčastěji Asii, což dokazuje jak počet katastrofických událostí (42 % z celkového množství po celém světě), tak počet obětí (64 %). Dopad katastrof na méně rozvinuté ekonomiky je zvláště významný, jak dokazují například škody způsobené tajfunem Bopha na Filipínách nebo záplavami v Pákistánu. Afriku těžce postihlo jak sucho, tak záplavy. Velké katastrofy mají různé ničivé následky: ztráty na životech, zničená obydlí a úroda, ztráta prostředků na živobytí.

Mapa oblastí s rizikem katastrof v celosvětovém měřítku



Vnitřní ozbrojené konflikty, které rostoucí měrou vystavují civilní obyvatelstvo násilí a utrpení, jsou i nadále hlavní příčinou humanitárních katastrof způsobených člověkem. Konflikty tohoto typu se často vyznačují porušováním mezinárodního humanitárního práva a jeho zásad. V důsledku toho došlo ke snížení prostoru pro humanitární pomoc, tj. k

zlepšujících připravenost na katastrofy.

⁶ Jak je podrobně uvedeno v bodě 2.2, 16 aktivací se týkalo zemí v rámci mechanismu civilní ochrany EU (EUCPM) a 22 aktivací zemí mimo tento mechanismus.

⁷ www.cred.be.

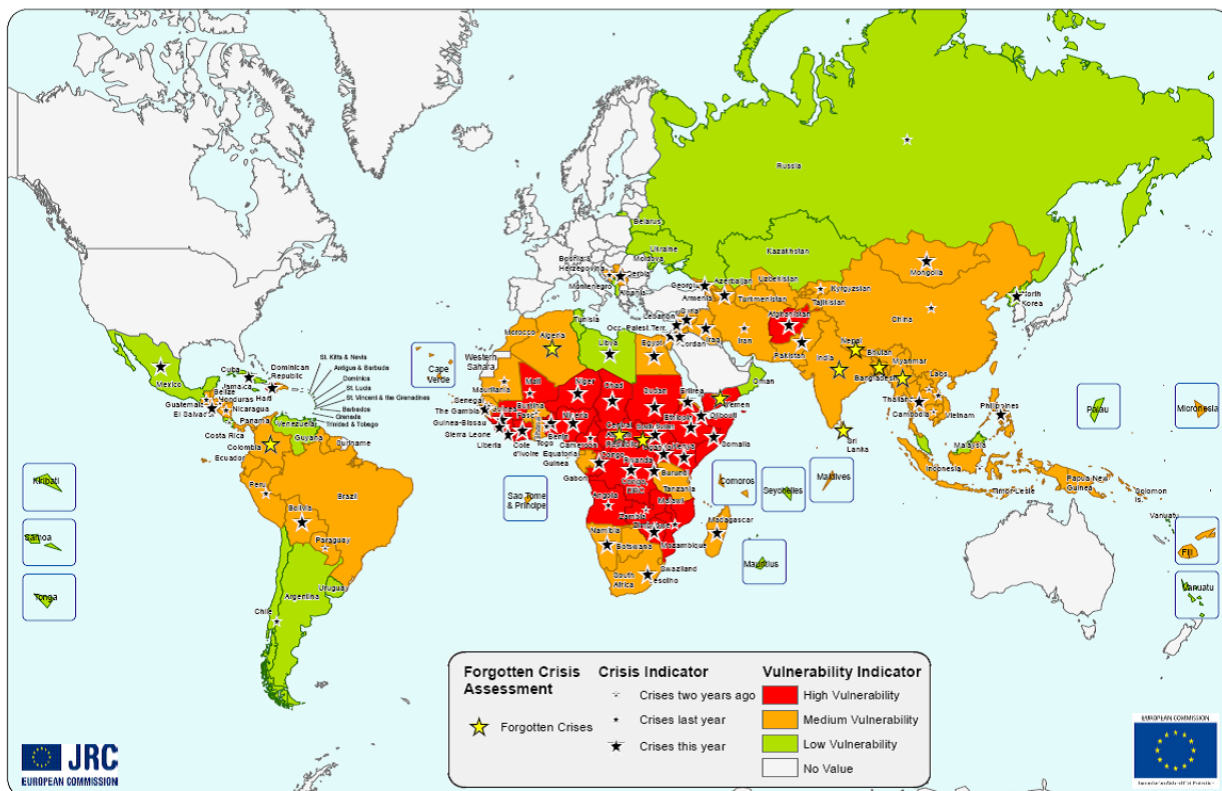
⁸ www.unisdr.org.

redukci oblastí, kde lze bez překážek poskytovat humanitární pomoc neutrálním a nestranným způsobem. Za takové situace se přístup k potřebným osobám i zajištění bezpečnosti a ochrany civilního obyvatelstva a humanitárních pracovníků stává stále problematictější. Celková situace a pracovní prostředí se zhoršily ve všech těchto ohledech zejména v Sýrii, Nigeru, Mali a Středoafričské republice. V řadě dalších zemí se bezpečnostní situace od minulého roku nezlepšila (jedná se zejména o Somálsko, Konžskou demokratickou republiku a Afghánistán).

Přestože zde bylo výslovně zmíněno jen několik katastrof, jejich dopad byl významnou zatěžkávající zkouškou pro schopnost reakce mezinárodního humanitárního společenství. V roce 2012 vyhlásila OSN konsolidovanou finanční sbírku, v jejímž rámci mělo být vybráno 8,9 miliardy USD; byly získány prostředky ve výši 5,6 miliardy USD, které byly využity na humanitární potřeby v 21 zemích. Z toho lze vyvodit, že se prohlubuje nesoulad mezi stále většími globálními humanitárními potřebami na jedné straně a stále omezenějšími finančními zdroji k jejich řešení na straně druhé. To platí zejména s ohledem na hospodářskou a finanční krizi, která postihla mnoho západních dárcovských zemí. Chronická zranitelnost mnoha částí světa je prohlubována globální hospodářskou krizí.

Z těchto překážek vyplývá, že se dárci musí více snažit o účinnější reakci na katastrofy a o ještě lepší využívání omezených zdrojů. Pro Komisi to znamená, že musí identifikovat, kde lze při práci s partnery zvýšit účinnost. V této souvislosti GR ECHO zahájilo **přezkum procesu**, tedy interní iniciativu zaměřenou na přeměnu obchodních procesů a podpůrných systémů k dosažení jak větší účinnosti, tak vyšší kvality a efektivity. Cílem by měla být lepší reakce zúčastněných stran na katastrofy, aby se tak snížil ničivý účinek katastrof na postižené obyvatelstvo a jejich životy. EU je součástí **celkového mezinárodního humanitárního systému**, a jako taková má klíčovou roli z hlediska motivace dalších zemí a regionů, aby se více účastnily akcí v oblasti humanitární připravenosti a reakce. Cílem je účinněji mobilizovat rostoucí zdroje rozvíjejících se zemí za účelem efektivnější reakce na katastrofy a poskytování humanitární pomoci. Zároveň je třeba rozvíjet další synergie mezi humanitární pomocí a civilní ochranou. V roce 2012 pokračovaly přípravy na otevření **Střediska reakce na mimořádné situace** (ERC) v roce 2013 s cílem posílit kapacitu Komise coby základny pro civilní ochranu a lépe koordinovat civilní ochranu a humanitární pomoc v reakci na katastrofy.

ECHO Global Needs Assessment and Forgotten Crises 2011-12



Dlouhodobý dopad velkých krizí, jako bylo zemětřesení na Haiti v roce 2010 a opakující se sucho v oblasti Afrického rohu a zemích Sahelu, na životy a živobytí obyvatel, dokládá význam zvyšování připravenosti a odolnosti zranitelných společenství. Tyto katastrofy ukázaly, jak důležitý je náležitý přístup k dlouhodobé obnově a potřebám rozvoje v nejranější fázi humanitární reakce. Pouze pokud budou humanitární pracovníci a aktéři v oblasti rozvoje spolupracovat, bude možné snížit ničivý dopad opakujících se katastrof a zvýšit šanci na udržitelný rozvoj. To je důvod, proč Komise připravuje akční plán a pokyny týkající se odolnosti a **propojení okamžité humanitární pomoci, obnovy a rozvoje** (dále jen „LRRD“, *Linking between relief, rehabilitation and development*). Komise aktivně pracuje na zlepšení LRRD a na rozvíjení užší spolupráce s ostatními útvary Komise a s dalšími dárci.

V minulém roce čelily humanitární organizace také rostoucím problémům se získáním přístupu k lidem v nouzi. Vlády a milice či ozbrojené skupiny často zmenšovaly humanitární prostor a někdy porušovaly ta nejzákladnější práva na ochranu zaručená mezinárodním humanitárním právem. Humanitární organizace měly nejčastěji omezený přístup k lidem v oblastech konfliktu a/nebo v oblastech, ve kterých chybí principy právního státu z důvodu politických překážek (např. Sýrie, Mali, Somálsko a Súdán / Jižní Súdán). V mnoha oblastech postižených konflikty (např. v Demokratické republice Kongo, v Somálsku nebo Súdánu) jsou humanitární pracovníci svědky zvláště brutálních metod vedení ozbrojených konfliktů, které spočívají v útocích cílených na civilisty a používání sexuálního násilí jakožto válečné zbraně.

V roce 2012 se zvýšila četnost útoků na humanitární pracovníky, včetně počtu únosů, vyhoštění a zabití. Dárci museli řídit a zmírňovat nejenom rizika ohrožující bezpečnost humanitárních pracovníků, ale také rizika ohrožující financování a infrastrukturu, které poskytují. Některé vlády se dopouštěly vyvlastňování nebo „vypůjčování“ finančních

prostředků a majetku financovaného dárce a vyhošťovaly některé humanitární organizace poté, co je zbavily jejich majetku. Jedná se o do budoucna znepokojující vývoj.

2.1. Humanitární intervence

Také v roce 2012 způsobily **přírodní katastrofy** po celém světě lidské utrpení a vážné škody. Za účelem řešení tohoto typu katastrof přijala Komise strategii, která se skládá ze dvou prvků:

- Rychlé reakce, a to poskytnutím humanitární pomoci a usnadněním a koordinací pomoci v oblasti civilní ochrany. Civilní ochranu poskytují na dobrovolném základě členské státy EU jiným zemím (uvnitř nebo mimo EU), které se účastní mechanismu civilní ochrany,
- připravenosti na katastrofy, a to určením zeměpisných oblastí a skupin obyvatelstva, které jsou vůči přírodním katastrofám nejzranitelnější a pro něž jsou zaváděny zvláštní programy připravenosti na katastrofy. V roce 2012 EU i nadále podporovala programy DIPECHO⁹ v jižní Africe, na Kavkaze, ve střední Asii, v jihovýchodní Asii a ve Střední Americe.

V roce 2012 EU poskytla humanitární pomoc na řešení následků těchto katastrof:

- Zemětřesení v Kostarice, Guatemale a na Filipínách,
- sucha v západní Africe (Burkina Faso, Mauritánie, Mali, Niger, Čad), v Africkém rohu (Džibutsko, Etiopie, Keňa, Somálsko) a v Afghánistánu,
- záplavy v Pákistánu, Bangladéši, Indii, na Srí Lance, Filipínách, v Myanmaru, na Fidži, v Peru, Ekvádoru, Paraguayi, Bolívii, Kostarice, Panamě, Nigérii, Nigeru, Senegal, Beninu, Gambii a v jižní Africe,
- cyklóny/hurikány/tropické bouře v Indii, jihovýchodní Asii (Kambodža, Laos, Filipíny, Thajsko, Vietnam), Karibiku (Haiti, Kuba, Dominikánská republika) a Indickém oceánu (Madagaskar, Mosambik),
- epidemie, a to především v západní Africe, Demokratické republice Kongo, Súdánu, Jižním Súdánu, na Pobřeží slonoviny, na Haiti, v Salvadoru, Laosu a Pákistánu.

Pokud jde o **krize způsobené člověkem**, rozsáhlý konflikt a občanská válka v **Sýrii**, jakož i následný exodus syrských uprchlíků do sousedních zemí, včetně Turecka, Jordánska a Libanonu, bezpochyby vyžadoval od EU velmi významnou humanitární odezvu. Do konce roku 2012 poskytla EU humanitární pomoc ve výši **149,3 milionu EUR**, ze kterých byla financována pomoc na záchranu životů jak lidí v Sýrii, tak těch, kteří byli nuceni zemi opustit, aby unikli násilí. Tato humanitární pomoc zahrnovala:

- Na území Sýrie — pro syrské vnitřně vysídlené osoby (IDP, *internally displaced persons*) i hostitelská společenství: mimo jiné naléhavou lékařskou pomoc, ochranu, potravinovou pomoc, zajištění vody a hygienických zařízení, poskytnutí přístřeší, přípravy na zimu a psychosociální podporu. Pomoc se rovněž vztahovala na potřeby nejzranitelnějších palestinských uprchlíků.
- Mimo území Sýrie — pro osoby, které opustily své domovy, aby hledaly ochranu v sousedních zemích a hostitelských společenstvích: mimo jiné poskytnutí přístřeší, přípravy na zimu, potravinovou pomoc, zajištění vody a hygienických zařízení a

⁹ DIPECHO (Připravenost na katastrofy GR ECHO, *Disaster Preparedness ECHO*) je speciální program pro připravenost na případné katastrofy. Zaměřuje se na vysoce vulnerabilní společenství žijící v některých z nejvíce ohrožených regionů světa.

naléhavou zdravotní rehabilitaci, aby se předešlo dalšímu zdravotnímu postižení zraněných osob, a právní pomoc.

Mezi různými útvary Komise se konalo množství koordinačních schůzek¹⁰, aby nedocházelo ke zdvojování úsilí a dvojímu financování a s cílem zajistit vzájemné doplňování činností.

Dalším příkladem krize způsobené člověkem je případ **Kolumbie**. I když v této zemi probíhá mírový proces, humanitární důsledky krize přetrvávají: porušování lidských práv, beztrestnost, přesuny a masakry civilistů, občané, kteří se stali „zajatci“ konfliktu. Kolumbie má po Sýrii druhý nejvyšší počet vnitřně vysídlených osob (mezi 200 000 až 300 000 celkem, přičemž toto číslo každým rokem roste). Celkový počet vysídlených dosáhl podle nevládních organizací 5 milionů osob, podle údajů kolumbijské vlády bylo vysídleno 3,5 milionu osob.

EU rovněž usilovala o získání dalších finančních prostředků od jiných dárců a snažila se zajistit, aby dodatečná pomoc směřovala k uspokojení potřeb vysídlených obyvatel po celé Sýrii a nikoliv jen v „kritických oblastech“. EU se také snažila o zvýšení počtu humanitárních organizací oprávněných k poskytování pomoci na území Sýrie, aby byly zohledněny rostoucí potřeby v této oblasti, což vyžadovalo také náležitou ochranu civilistů (včetně humanitárních pracovníků a zdravotnického personálu) a zařízení a neomezený přístup do oblastí konfliktu po celé zemi.

Na **Pobřeží slonoviny** pokračovala povolební krize, která měla dopad na sousední země, zejména Libérii a Ghanu, na jejichž území trvale pobývají uprchlíci z této země. V **Mali** zvýšila zranitelnost obyvatelstva válka a nutriční a potravinová krize. V obou zemích GŘ ECHO aktivně podporovalo uprchlíky prostřednictvím obnovení přístupu ke zdravotní péči, nutriční a potravinové pomoci a poskytováním ochrany.

Pokud jde o **Indii**, propuklo násilí mezi komunitami v Assamu, což vedlo k vysídlení stovek tisíc osob; k násilí mezi komunitami rovněž došlo ve státě Rakhine. EU poskytla základní služby, jako jsou: zajištění bezpečné pitné vody a hygienických zařízení, poskytnutí přístřeší, nepotravinového materiálu, ochrany a nutriční a zdravotní péče. 126 000 lidí bylo vysídleno v **Myanmaru**; v této zemi docházelo také k tomu, že v důsledku nepřátelských nálad proti OSN a nevládním organizacím řada humanitárních organizací pozastavila svoji činnost a evakuovala své zaměstnance ze země. V některých případech došlo k zatčení humanitárních pracovníků. Ve státě Kachin měl vnitřní konflikt značný humanitární dopad na civilní obyvatelstvo (75 000 lidí bylo vysídleno). Vnitřně vysídleným osobám byla poskytnuta potravinová pomoc, voda, sanitární a hygienická zařízení, přístřeší,

¹⁰ Generální ředitelství pro humanitární pomoc a civilní ochranu (ECHO), Generální ředitelství pro rozvoj a spolupráci – EuropeAid (DEVCO), Služba nástrojů zahraniční politiky (FPI), Evropská služba pro vnější činnost (EEAS), Generální ředitelství pro vnitřní věci (HOME), Generální ředitelství pro rozšíření (ELARG), Generální ředitelství pro hospodářské a finanční záležitosti (ECFIN), Generální ředitelství pro rozpočet (BUDG).

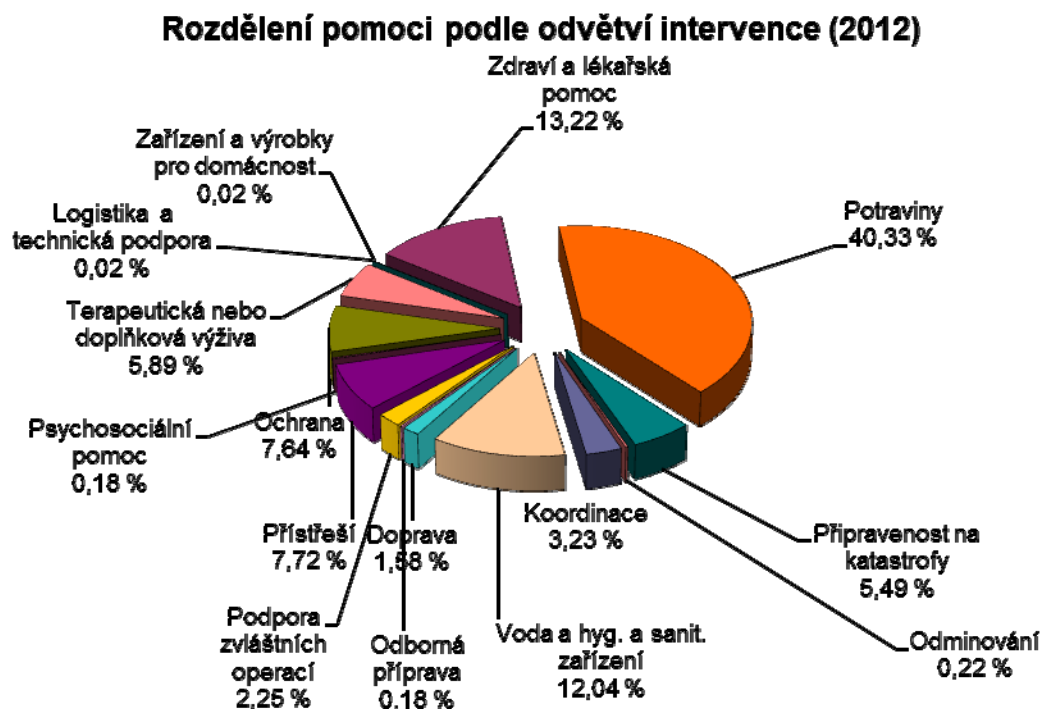
nepotravinový materiál, zdravotní péče a ochrana. Jelikož přístup humanitárních organizací do země byl omezen, téměř 40 000 vnitřně vysídlených osob se nedostalo k humanitární pomoci.

Komise reagovala na několik **vleklých a složitých mimořádných událostí**, ke kterým došlo v různých zemích včetně těchto:

- **Súdán a Jižní Súdán:** Od rozdělení Súdánu na dvě země v červenci 2011 probíhá trvalý konflikt v súdánských hraničních státech Jižní Kordofán a Modrý Nil. V důsledku tohoto konfliktu uprchlo 173 000 osob do Jižního Súdánu a 35 000 lidí do Etiopie. Podmínky v uprchlických táborech v blízkosti hranic byly v roce 2012 velice těžké. V Dárfúru (Súdán) bylo ke konci roku 2012 stále ještě 1,7 milionu vnitřně vysídlených osob, které potřebovaly základní pomoc. Opakovaný výskyt etnických konfliktů v Jižním Súdánu vedl k vyhnání 183 000 lidí z jejich domovů. Komise zasahovala především tak, že poskytovala přístup k potravinám, bezpečné vodě, hygienickým zařízením a k nutričním a zdravotním službám. Byly rovněž provedeny činnosti v oblasti prevence/připravenosti a očkovací kampaně.
- Obyvatelé **Palestiny** nadále těžce strádali a trpěli sociální nouzí. Dlouhodobá sociálně-hospodářská krize, která se vyznačuje striktním omezením pohybu a opakovaným ničením majetku, vedla k dalšímu výraznému nárůstu chudoby a nezaměstnanosti. Nárůst počtu izraelských osad, zvýšení násilí osadníků vůči Palestincům, zvýšení počtu demolic, nucených vystěhování, zabavování pozemků a majetku — což vedlo k nuceným přesunům obyvatel — na západním břehu Jordánu nadále ovlivňovalo každodenní život obyvatel. I nadále pokračovaly přísné kontroly Palestinců vstupujících do Izraele a východního Jeruzaléma; zemědělci měli stále větší potíže s přístupem do osad a na pozemky poblíž bezpečnostní bariéry. Osmidenní listopadový konflikt v pásmu Gazy kromě toho dále přispěl ke zranitelnosti obyvatelstva v této oblasti. Komise nadále poskytuje přímou pomoc, pokud jde o poskytování vody a hygienických zařízení, potravinové pomoci a zdravotnictví. Pokračuje také ve svém strategickém posunu od klasického humanitárního programu ke stále většímu zaměření na ochranu a prosazování zájmů.
- V **Demokratické republice Kongo**, ve které bylo vysídleno 2,5 milionu osob z celkového počtu přibližně 60 milionů obyvatel, je humanitární situace i nadále nejistá, a to zejména na východě země, kde četné ozbrojené skupiny bojují s konžskou armádou o kontrolu nad územím a bohatými zdroji surovin v tomto regionu. Přesun praporů konžské armády do Severního Kivu, kde bojují proti rebelům z hnutí M23, vedl k bezpečnostním problémům v Severním a Jižním Kivu. V důsledku této situace hledaly v roce 2012 desítky tisíc Konžanů (DRK) útočiště v Ugandě, Rwandě a Burundi. Komise nadále poskytovala přímou pomoc vnitřně vysídleným osobám a uprchlíkům a rovněž se zasazovala o lepší připravenost a lepší přístup ke zranitelným skupinám.
- Ve **Středoafriické republice** vypukla krize na konci roku, kdy se rebelové z povstalecké koalice Seleka vydali na pochod do hlavního města Bangui; naráželi pouze na drobný odpor a postupně přebírali kontrolu nad jednotlivými městy. Desítky tisíc lidí musely opustit své domovy. Humanitární pracovníci museli být evakuováni; dříve než však došlo k uzavření nelehkého příměří a k návratu k určité normalitě díky vyjednávání, některé humanitární základny byly vypleněny. Jedná se o zapomenutou krizi, kde EU byla jedním z několika málo přítomných dárců humanitární pomoci. Komise poskytla podporu v několika oblastech včetně ochrany a přístupu ke zdravotní péči; rovněž poskytla základní domácí potřeby, čistou pitnou vodu, hygienická zařízení a nutriční a potravinovou pomoc.

Obecně platí, že celková reakce EU na krize byla i nadále určována potřebami, byla různorodá a vícesektorová. Jednalo se o pomoc zaměřenou na zdraví (včetně psychologické podpory, financování klinik), ochranu (včetně činností zaměřených na sexuální násilí),

potraviny a nepotravinový materiál, poskytování přístřeší, vody a hygienických zařízení, rekonstrukci a obnovu. Niže uvedená tabulka ukazuje rozdělení pomoci podle oblastí zásahu (2012):¹¹



2.2. Operace v oblasti civilní ochrany

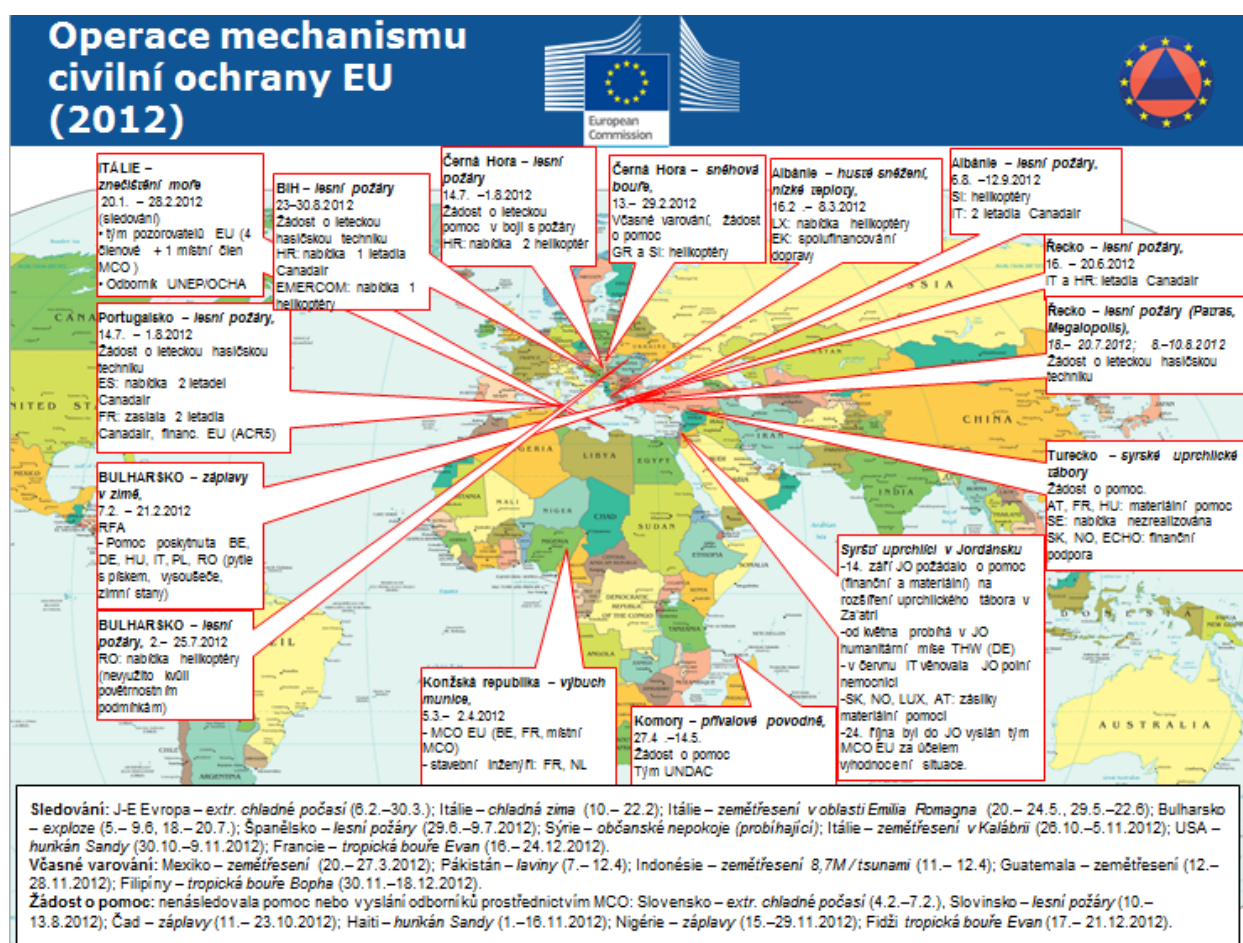
Mechanismus civilní ochrany byl během roku aktivován osmatřicetkrát. Z toho se 31 případů týkalo přírodních katastrof (sněhové bouře, extrémně chladné počasí, povodně, zemětřesení, tsunami, laviny, bouřky, lesní požáry) a sedm případů katastrof způsobených člověkem (výbuchů, zřizování uprchlických táborů, znečištění moří). Celkem 16 aktivací se týkalo zemí, které jsou zapojeny do mechanismu civilní ochrany EU (EUCPM, *EU Civil Protection Mechanism*) a 22 aktivací se týkalo ostatních zemí. Pokud jde o **přírodní katastrofy**, byl mechanismus aktivován v souvislosti s lesními požáry ve Španělsku, Portugalsku, Řecku, Itálii, Slovinsku, Chorvatsku, Bulharsku, Rumunsku a v zemích západního Balkánu; v souvislosti s povodněmi v Bulharsku, na Komorách, v Čadu a Nigérii; a v souvislosti se špatnými povětrnostními podmínkami ve střední a východní Evropě. Mechanismus civilní ochrany EU rovněž reagoval na tropické cyklóny ve Francii (Nová Kaledonie), Spojených státech, na Filipínách, Fidži a Haiti a na zemětřesení v Itálii, Mexiku, Guatemale a Indonésii.

Země účastníci se mechanismu civilní ochrany EU nabídly pomoc národním vládám Turecka a Jordánska při budování uprchlických táborů v důsledku krize v Sýrii. Doplňkovost humanitární pomoci a pomoci v oblasti civilní ochrany byla zajištěna například dalším dodáním nepotravinového materiálu pro uprchlíky v táboře Zaatari v Jordánsku. Mechanismus byl rovněž aktivován v případě explozí v Bulharsku a Konžské republice

¹¹ Toto rozdělení je zjednodušeno, neboť každý projekt je zde zařazen pouze pod jedno odvětví. Ve skutečnosti většina projektů souvisí s více než jedním odvětvím. Například údaj týkající se připravenosti na katastrofy (5,49 %) se vztahuje pouze k těm projektům financovaným EU, které se primárně pojí s připraveností na katastrofy. Pokud však vezmeme v úvahu všechny smlouvy, včetně těch, které obsahují významnou složku týkající se připravenosti na katastrofy, u nichž však hlavní oblastí intervence není připravenost na katastrofy, dosáhneme 15 %.

a znečištění moře v Itálii. Všechny tyto katastrofy sleduje monitorovací a informační středisko generálního ředitelství ECHO (MIC). To má rovněž funkci informační centrály a kontaktního místa pro žádosti o pomoc a koordinuje pomoc poskytovanou zeměmi, které se účastní mechanismu civilní ochrany EU. V roce 2012 pokračovaly přípravy na restrukturalizaci střediska MIC a na jeho transformaci na nové **Středisko reakce na mimořádné situace (ERC)**, jež bude schopno lépe koordinovat akce civilní ochrany v případě katastrof a bude rovněž sloužit jako koordinační platforma pro akce civilní ochrany a humanitární pomoci v rámci GR ECHO. Počínaje rokem 2013 bude hrát ERC také důležitou úlohu při podpoře informovanosti o situacích, které vyžadují reakci na katastrofy, v rámci Komise, ostatních orgánů a členských států; bude mít kapacity k tomu, aby se mohlo zabývat řadou mimořádných situací probíhajících souběžně v různých časových pásmech, bude shromažďovat a analyzovat informace o katastrofách v reálném čase, sledovat rizika, připravovat plány na rozmístění odborníků, týmů a vybavení a spolupracovat s členskými státy s cílem zmapovat dostupná aktiva a koordinovat reakci EU na katastrofy propojením nabídek pomoci s potřebami země postižené katastrofou.

V rámci politiky v oblasti civilní ochrany a ve spolupráci s členskými státy podporuje Komise také činnosti týkající se připravenosti na katastrofy a jejich předcházení v rámci EU. Tyto činnosti se týkají mimo jiné školení pracovníků civilní ochrany a rozsáhlých simulačních cvičení, výměny odborníků a projektů spolupráce zaměřených na prevenci a připravenost, na kterých participují subjekty ze dvou nebo více členských států.



S cílem podpořit operace v terénu poskytla Komise v roce 2012 členským státům EU a přidruženým uživatelům družicové snímky pořízené prostřednictvím služby GIO-EMS

(počáteční provozní činnosti GMES – zvládání mimořádných situací, *GMES Intial Operations – Emergency Management Service*). Tato služba byla uvedena do provozu 1. dubna 2012 a její aktivační centrálou bylo středisko MIC (v rámci GR ECHO). Do konce roku 2012 byla tato služba aktivována třiadvacetkrát a bylo vytvořeno přes 170 satelitních map pro různé typy katastrof nebo krizí.

2.3. Finanční a lidské zdroje

Počáteční rozpočet EU ve výši 874 milionů EUR určených na humanitární pomoc byl několikrát navýšen, aby bylo možné reagovat na nové krize a přírodní katastrofy, k nimž došlo v průběhu roku. Jako příklad lze uvést vypuknutí konfliktu v Sýrii, konflikty v Mali, pokračující sucha v oblasti Sahelu, prohloubení konfliktu a přílivy uprchlíků v Súdánu a Jižním Súdánu, eskalaci konfliktu na východě Demokratické republiky Kongo, vypuknutí násilí mezi komunitami v Myanmaru a hurikán Sandy.

Další finanční prostředky se získaly především převodem z rezervy na pomoc při mimořádných událostech a prostřednictvím některých dalších převodů z 10. Evropského rozvojového fondu, jehož část byla vyhrazena na humanitární pomoc v afrických, karibských a tichomořských zemích. Finance byly také doplněny z příspěvků ESVO a převody z jiných rozpočtových položek v rámci okruhu 4 rozpočtu EU pro vnější pomoc, což dohromady představovalo konečný rozpočet na rok 2012 ve výši 1 344 milionů EUR v prostředcích na závazky¹². Šlo o rekordní roční rozpočet pro humanitární pomoc a civilní ochranu EU.

Tyto finanční prostředky byly poskytnuty následujícím regionům (údaje jsou zaokrouhleny; v milionech EUR v prostředcích na závazky):¹³

¹² 1 109 milionů EUR v prostředcích na platby (82 % prostředků na závazky).

¹³ Pokud jde o civilní ochranu, údaje v tabulce nejsou členěny podle země/regionu.

Region/země	Částka	%
Afrika	681	51 %
Súdán & Čad	207	
Střední Afrika	92	
Africký roh	162	
Jižní Afrika, Indický oceán	32	
Západní Afrika	188	
Střední východ, Středomoří	265	20 %
Střední východ	255	
Středomoří	10	
Asie/Tichomoří	198	15 %
Střední a jihozápadní Asie	110	
Centrální jižní Asie	32	
Jihovýchodní Asie a Tichomoří	56	
Latinská Amerika a Karibik	68	5 %
Latinská Amerika	30	
Karibská oblast	38	
Katastrofy v světovém měřítku	19	1 %
Civilní ochrana	27	2 %
Uvnitř EU	21	
Mimo EU	6	
Celosvětová pomoc a podpora	86	6 %
CELKEM	1 344	100 %

Největší část finančních prostředků na rok 2012 byla stejně jako v předchozím roce přidělena Africe (51 %). Značná podpora byla rovněž poskytnuta zemím na Blízkém východě (Sýrii a sousedícím zemím), na zmírnění krize v Myanmaru/Barmě a v souvislosti s přírodními katastrofami v jihovýchodní Asii a Karibiku.

V roce 2012 pracovalo v bruselském ústředí GŘ ECHO 302 zaměstnanců. Aby mohlo GŘ ECHO reagovat na katastrofy ve třetích zemích, zachovala Komise jeho jedinečnou síť odborníků působících v terénu po celém světě; tato síť zaměstnávala 145 odborníků působících v terénu a 293 místních zaměstnanců, k 31. prosinci 2012 tedy celkem 438 lidí pracujících v místních odděleních GŘ ECHO. Tato oddělení se nacházela ve 38 zemích. Bezprostředně po katastrofě jsou na místo vysíláni humanitární odborníci, kteří posoudí potřeby a zároveň jsou zodpovědní za sledování realizace humanitárních projektů financovaných z prostředků EU.

Komise nerealizuje programy pomoci sama.¹⁴ Jako poskytovatel humanitární pomoci plní své poslání tím, že financuje humanitární akce EU prostřednictvím partnerských organizací, které podepsaly rámcovou dohodu o partnerství Generálního ředitelství ECHO. Partneři Komise je široké spektrum profesních organizací – evropské nevládní organizace a mezinárodní organizace, jako je Červený kříž a různé agentury OSN, se kterými Komise podepsala finanční a správní rámcovou dohodu. Za partnery jsou rovněž považovány specializované agentury členských států.

Toto široké spektrum realizačních partnerů umožňuje EU pokrýt narůstající škálu potřeb v různých částech světa, často ve stále složitějších situacích. Granty a příspěvky spravované Komisí se poskytují na základě výběru nejlepších obdržovaných návrhů. Rozdělení na rok 2012, pokud jde o podepsané dohody ohledně humanitárních akcí, bylo následující: 47 % akcí bylo realizováno nevládními organizacemi (118 partnerů), 44 % agenturami OSN (15 partnerů) a 9 % mezinárodními organizacemi (3 partneři).

Z bezpečnostního hlediska uskutečnila Komise další kroky k posílení svého vlastního systému řízení bezpečnosti. Toho bylo dosaženo jak na úrovni ústředí, tak v terénu, a to prostřednictvím lepší koordinace a spolupráce s humanitárními partnery, sledováním a návštěvou projektů, prováděním kontrol *ex ante*, auditů a hodnocení.

3. POLITIKA HUMANITÁRNÍ POMOCI A POMOCI V OBLASTI CIVILNÍ OCHRANY

Na politické úrovni Komise investovala čas a úsilí do řady **iniciativ se strategickým významem**:

- Komise pokračovala v jednáních s Radou a Evropským parlamentem o právních předpisech týkajících se nového mechanismu civilní ochrany EU¹⁵, jehož cílem je podporovat, koordinovat a doplňovat opatření členských států v oblasti civilní ochrany tak, aby se zlepšila účinnost systémů zaměřených na prevenci, přípravu a reakci na přírodní a člověkem způsobené katastrofy. V této souvislosti navrhla Komise řadu inovativních iniciativ, z nichž nejdůležitější jsou tyto:
 - Vytvoření dobrovolného rezervního souboru reakčních kapacit (od pátracích a záchranných týmů po polní nemocnice a dodávky základní materiální pomoci). Tyto zdroje by byly k dispozici prostřednictvím členských států, jež se podílejí na operacích civilní ochrany EU; byla by vytvořena kritéria pro posouzení kvality a systém certifikace,
 - proces identifikace nedostatků umožňující financovat specifické typy reakčních kapacit na úrovni EU,
 - vzdělávací síť,
 - nový přístup k podpoře členských států v oblasti řízení rizik v souvislosti s katastrofami.
- Přípravné práce pro vytvoření **dobrovolnických sborů**.¹⁶ V roce 2012 významně pokročily přípravy na zahájení legislativního podnětu ve věci iniciativy **EU Aid Volunteers** (dobrovolnický sbor humanitární pomoci EU); návrh na zřízení tohoto programu byl přijat v září. Návrh stanoví finanční podporu na vzdělávání a vysílání dobrovolníků za účelem doplnění operací humanitární pomoci ve třetích zemích a na budování kapacit pro dobrovolnictví ve třetích zemích. Zároveň s tím Komise

¹⁴ Jedna operace je prováděna přímo, a to „Flight programme“ generálního ředitelství ECHO v Demokratické republice Kongo a v Keni, za účelem poskytování logistické podpory v regionu se sklony k problémům s přístupem.

¹⁵ KOM(2011) 934 v konečném znění.

¹⁶ Ustanovení čl. 214 odst. 5 Smlouvy o fungování Evropské unie (SFEU).

pokračovala v přípravných pracích, které byly zahájeny v roce 2011 a 2012. Finanční podpora, která se zaměřuje na budování odolnosti a kapacit v oblasti civilní ochrany, byla dohodnuta pro dalších pět pilotních projektů, do nichž se zapojilo přibližně 150 dobrovolníků.

Komise nadále kladla důraz na závazky vyplývající z „**Evropského konsensu o humanitární pomoci**“ a na vybrané priority horizontálních politik. V roce 2012 došlo k dalšímu pokroku při provádění Evropského konsensu o humanitární pomoci. Členské státy EU a Komise nesnížily své úsilí zaměřené na realizaci klíčových prvků akčního plánu vytvořeného v rámci konsensu pomoci jak vnitřních, tak vnějších iniciativ. V návaznosti na závěry Rady připravila Komise první výroční zprávu o provádění konsensu v předchozím roce, která poskytla přehled činností provedených EU, a o koordinovaném a společném přístupu členských států EU a Komise.

Posílení soudržnosti a koordinace mezi EU a jejími členskými státy, pokud jde o reakci na katastrofy nebo vleklé krize, má klíčový význam pro zlepšení účinnosti celkové pomoci EU. Od roku 2009 se koordinace členských států odehrávala především v rámci Pracovní skupiny pro humanitární pomoc a potravinovou pomoc (COHAFA, *Council Working Party on Humanitarian Aid and Food Aid*).

Na strategické úrovni tato pracovní skupina COHAFA umožnila EU zvýšit míru soudržnosti a doplňkovosti akcí humanitární pomoci Komise a členských států: provádí se každoroční výměna zkušeností ohledně politik a strategií, členské státy používají informace a analýzy vypracované Komisí a individuální aktivity dárců z EU během konkrétních krizí jsou lépe koordinovány. Komise rovněž zvýšila své úsilí s cílem sledovat a přispívat k práci výborů EP. Evropský parlament byl informován o iniciativách a prioritách, jakož i o reakci Komise na konkrétní krize.

Budování odolnosti postiženého obyvatelstva, aby lépe čelilo budoucím krizím, bylo i nadále klíčovou prioritou v průběhu celého roku. Sdělení Komise usilovalo o zvýšení této snahy v rámci vnější činnosti EU. Poučení z nedávné potravinové krize v oblastech Afrického rohu a zemích Sahelu přispěla k vytvoření rámce politiky. Sdělení zdůraznilo závazek EU posílit propojení mezi humanitárními a rozvojovými aspekty, aby bylo možné řešit jak příznaky, tak základní příčiny krize. Byla započata příprava společného akčního plánu za účelem zahájení iniciativy.

Komise zahájila veřejnou konzultaci s cílem shromáždit názory zúčastněných stran na úkoly, cíle a možnosti, pokud jde o další zvýšení účinnosti a dopadu humanitární pomoci EU. Komise vzala v potaz měnící se globální souvislosti na začátku 21. století. Výsledky konzultace s názvem „**The Union's humanitarian aid: Fit for purpose**“ („Účelnost humanitární pomoci Unie“) poslouží Komisi při vytváření budoucích iniciativ v roce 2013 a 2014, aby se dále zvyšoval dopad humanitární pomoci EU.

Během roku Komise rovněž udržovala pravidelný kontakt s příslušnými mezinárodními organizacemi, zejména s OSN a Červeným křížem, a konzultovala s nimi vývoj politik a provozní otázky. Konala se také pravidelná setkání s klíčovými partnery. Zvláštní důraz se kladl na spolupráci s koordinátorkou nouzové pomoci OSN, zvláště na úsilí dosáhnout **inkluzivnějšího humanitárního systému** prostřednictvím **dialogu s novými partnery**, a na **transformační program** (*Transformative Agenda*), který v roce 2011 odsouhlasila pracovní skupina IASC¹⁷. Transformační program usiluje o posílení mezinárodního humanitárního systému v oblasti vedení (zejména úlohu koordinátorů humanitární pomoci), koordinace (účinnější klastrové systémy) a odpovědnosti (včetně koordinovanějšího hodnocení potřeb).

¹⁷ Pracovní skupina meziagenturního stálého výboru (*Inter-Agency Standing Committee Task Force*).

Komise byla i nadále aktivně zapojena do jednání o nové **úmluvě o potravinové pomoci** jménem EU, která byla schválena v listopadu 2012. Úmluva o potravinové pomoci je mezinárodním nástrojem, který znovu potvrzuje závazek dárců reagovat na potřeby nejzranitelnějších skupin obyvatel týkající se potravin a výživy.

Rovněž byl učiněn pokrok v přípravě na **politiku humanitární potravinové pomoci**. Byly učiněny přípravy společně s GR pro rozvoj a spolupráci — EuropeAid za účelem přijetí sdělení o posílení výživy matek a dětí. Byla rovněž zahájena práce na pracovním dokumentu útvarů Komise „Řešení problému podvýživy v nouzových situacích“, který má doprovázet sdělení a představovat jeho realizační pokyny.

Komise připravila pracovní dokument útvarů Komise o humanitární politice v oblasti vody, sanitárních zařízení a hygieny (*Commission Staff Working Document on Humanitarian WASH Policy*), který obsahuje osvědčené postupy v tomto důležitém humanitárním sektoru a poskytuje realizační pokyny.

Komise byla i nadále odhodlána podporovat rozvoj a posilování kolektivní globální humanitární připravenosti a schopnosti reakce. V roce 2012 bylo vyčleněno 23 milionů EUR na programy týkající se **zlepšování schopnosti humanitární reakce**. Tyto programy realizovaly agentury OSN, nevládní organizace a Mezinárodní federace společností Červeného kříže a Červeného půlměsíce. Programy se soustředí na:

- Zvýšení účinnosti a posílení kapacity mezinárodních humanitárních organizací a nevládních organizací. To zahrnuje schopnost koordinovaným a inkluzivním způsobem posoudit, analyzovat, připravit se a reagovat na humanitární potřeby během člověkem způsobených a/nebo přírodních katastrof a jejich bezprostředních následků, a dále na
- posílení kapacity mezinárodních humanitárních organizací a nevládních organizací, aby mohly poskytovat diferencovanější a vhodné formy potravinové pomoci během mimořádných událostí a bezprostředně po nich.

V průběhu roku 2012 poskytla EU finanční prostředky na projekt, který má zjistit, jak jsou humanitární zásady uplatňovány v praxi, s cílem posílit jejich provádění, a další podporu zaměřenou na to, aby bylo ozbrojeným nestátním subjektům poskytnuto školení týkající se mezinárodního humanitárního práva a humanitárních zásad. Rovněž se podpořilo zvýšení informovanosti o mezinárodním humanitárním právu a humanitárních zásadách mezi evropskými humanitárními organizacemi a jejich realizačními partnery, kteří pracují v zemích s vysokým rizikem konfliktu nebo v zemích, ve kterých konflikt proběhl.

4. ZÁVĚR

V roce 2012 Komise účinně reagovala na stále se zvyšující potřebu reakce na mimořádné události a humanitární pomoci na celém světě. Přestože bylo v roce 2012 poskytnuto více pomoci než v předchozích letech, EU nebyla schopna plně vyhovět potřebám všech obětí, neboť počet katastrof se na celém světě zvýšil. Vzhledem ke konkrétním projevům globálního oteplování se změna tohoto vývoje neočekává. V souvislosti s finanční krizí byl kladen obzvláštní důraz na to, aby každé euro bylo účelně použito. To neznamenovalo pouze zajistit, aby se správná pomoc dostala ve správný čas k těm nejpotřebnějším, ale také nalézt způsoby, jak s menšími prostředky vykonat více práce. V roce 2012 se kladl důraz především na zvyšování rychlosti a účinnosti akcí a omezení zdvojení postupů a opatření. Kromě toho bylo dosaženo pokroku, pokud jde o hlavní nové iniciativy, včetně úsilí o otevření Střediska pro reakci na mimořádné situace, které v roce 2013 a v následujících letech značně posílí schopnost Komise pokračovat ve své práci.

Finanční informace v souvislosti s výsledky Komise v oblasti humanitární pomoci a civilní ochrany v roce 2012 lze nalézt na této internetové stránce:

http://ec.europa.eu/echo/funding/key_figures/echo_en.htm

Provozní informace lze nalézt na této internetové adrese:

http://ec.europa.eu/echo/about/annual_reports_en.htm