

CS

CS

CS



KOMISE EVROPSKÝCH SPOLEČENSTVÍ

V Bruselu dne 18.11.2009
KOM(2009)627 v konečném znění

ZPRÁVA KOMISE EVROPSKÉMU PARLAMENTU A RADĚ

PROGRAM EVROPSKÉHO SPOLEČENSTVÍ SAFA

[SEK(2009) 1576 v konečném znění]

ZPRÁVA KOMISE EVROPSKÉMU PARLAMENTU A RADĚ

PROGRAM EVROPSKÉHO SPOLEČENSTVÍ SAFA

(Text s významem pro EHP)

Proč tato zpráva?

Znění čl. 6 odst. 2 směrnice 2004/36/ES stanoví, že:

„Komise každoročně zveřejní zprávu v podobě souhrnných informací, která je dostupná veřejnosti a zúčastněným subjektům v odvětví a která obsahuje analýzu všech informací získaných v souladu s článkem 5. Tato analýza musí být jednoduchá a snadno srozumitelná a musí uvádět, zda pro cestující leteckou dopravou existuje zvýšené bezpečnostní riziko. V analýze nesmí být možné identifikovat zdroj informací.“

Toto je třetí roční zpráva týkající se období od 1. ledna do 31. prosince 2008.

1. PROGRAM ES SAFA

1.1. Počátky programu ES SAFA

Program SAFA původně zahájila Evropská konference civilního letectví (ECAC) v roce 1996. Program SAFA neměl právní základ v závazné evropské právní úpravě, nýbrž spočíval na závazcích přijatých generálními řediteli účastnických členských států ECAC. Rámec prohlídek „zahraničních“ letadel zahrnoval letadla, jejichž používání nebo provoz nespadá pod dohled příslušných orgánů státu, v němž se prohlídka provádí.

Dne 30. dubna 2004 byla vyhlášena směrnice Evropského parlamentu a Rady 2004/36/ES o bezpečnosti letadel třetích zemí, která používají letiště Společenství (takzvaná „směrnice SAFA“), vytvářející pro členské státy EU právní závazek provádět u letadel třetích zemí přistávajících na jejich letištích prohlídky na odbavovací ploše, přičemž „letadlem třetích zemí“ se rozumí letadlo, které není používáno ani provozováno pod kontrolou příslušného orgánu členského státu EU. Směrnice však žádným způsobem nezakazuje členským státům EU provádět prohlídky letadel jiných členských států EU. Členským státům EU byla poskytnuta lhůta dvou let pro provedení této směrnice přijetím vnitrostátních právních předpisů.

Rozhodnutím generálních ředitelů členských států ECAC byl program SAFA převeden do pravomoci Evropského společenství (ES), kde s platností od 1. ledna 2007 nese odpovědnost za řízení a další rozvoj **programu ES SAFA** Evropská komise, jíž je nápomocna Evropská agentura pro bezpečnost letectví (EASA). EASA je agentura Evropské komise, jež sídlí v Kolíně a odpovídá za provozní řízení programu ES SAFA jménem Evropské komise v souladu s nařízením Komise (ES) č. 768/2006.

Do roku 2006 zajišťovalo provozní oblast programu SAFA ústředí Sdružených leteckých úřadů (CJAA). Na konci roku 2006 byla převedena koordinace programu SAFA včetně centralizované databáze z CJAA na EASA.

Pokračování účasti patnácti členských států ECAC, které nejsou členy EU, je zajištěno podpisem pracovního ujednání mezi každým z těchto jednotlivých států a EASA, čímž je

zároveň zaručen celoevropský rozsah programu. Spolu se zeměmi EU-27 má tedy program ES SAFA celkem **42 účastnických států** (viz *dodatek A*).

1.2. Fungování programu ES SAFA

V každém účastnickém státu programu SAFA mohou být letadla (z třetí země pro státy EU nebo zahraniční pro státy ECAC, které nejsou členy EU) podrobena prohlídce na odbavovací ploše, jež je zaměřena především na doklady a příručky týkající se letadla, průkazy způsobilosti členů letových posádek, navenek patrný stav letadla a přítomnost a stav povinného bezpečnostního vybavení v kabině. Referenční údaje pro tyto prohlídky jsou obsaženy v normách Mezinárodní organizace pro civilní letectví (ICAO), přílohách 1 (způsobilost leteckého personálu), 6 (provoz letadla) a 8 (letová způsobilost letadla).

Prohlídky probíhají podle postupu, který používají všechny účastnické státy. Jejich výsledky se zaznamenávají ve zprávách, které mají rovněž společný formát. V případě významných závad je kontaktován provozovatel a příslušný letecký úřad (státu provozovatele nebo státu zápisu letadla do rejstříku), aby bylo rozhodnuto o nápravných opatřeních nejen ve vztahu k letadlu podrobnému prohlídce, nýbrž i ve vztahu k jiným letadlům, jedná-li se o závalu obecné povahy. Veškeré údaje ze zpráv a doplňkové informace jsou sdíleny a centralizovány v počítačové databázi, kterou zřídila a spravuje EASA.

Hlavní rysy programu ES SAFA lze shrnout do následujících bodů:

- uplatňují jej všechny účastnické státy programu SAFA: v zásadě všech 42 států ECAC (členské státy EU a státy ECAC, které nejsou členy EU, které podepsaly pracovní ujednání EASA);
- rozsáhlé šíření výsledků prohlídek na odbavovací ploše v rámci programu SAFA prostřednictvím centralizované databáze;
- jeho přístup „zdola nahoru“: program se odvíjí od prohlídek letadel na odbavovací ploše;
- jeho úzké zaměření: hlavní pozornost je soustředěna na letadla třetích zemí uskutečňující lety do EU a účastnických států programu SAFA (prohlídky v rámci programu SAFA však mohou být nadále prováděny i u letadel z členských států EU);
- jeho nedílnou součástí je kontrola souladu s normami ICAO, které se na mezinárodní úrovni všeobecně uplatňují na všechna letadla podrobená prohlídce.

1.3. Začlenění programu ES SAFA do řetězce všeobecné letecké bezpečnosti

Ze zkušeností s prohlídkami v rámci programu SAFA provedenými v několika posledních letech je patrné, že jsou všeobecným ukazatelem bezpečnosti zahraničních provozovatelů. Vypovídací hodnota tohoto ukazatele je však omezená v tom smyslu, že nepodává úplný obraz o bezpečnosti konkrétního letadla či provozovatele. Je tomu tak proto, že určité aspekty lze během prohlídky obtížně posoudit (např. optimalizace činnosti posádky, stav plně letové způsobilosti apod.), protože čas určený k prohlídce je omezený, a v důsledku toho je omezená i míra podrobnosti prohlídky. Hodnota těchto ukazatelů se dále zvýší také zlepšováním

úrovně harmonizace mezi účastnickými státy při provádění prohlídek v rámci programu SAFA.

Úplné hodnocení určitého letadla nebo provozovatele je možné získat pouze trvalým dohledem ze strany odpovědného vnitrostátního úřadu pro civilní letectví (státu provozovatele nebo státu zápisu letadla do rejstříku). Údaje zjištěné v rámci programu ES SAFA jsou tedy užitečné:

- především jako preventivní nástroj, který pomáhá odhalit možné negativní trendy v oblasti bezpečnosti, neboť častá a/nebo opakovaná zjištění týkající se určitého provozovatele jsou velmi dobrým ukazatelem možných strukturálních nedostatků jak z hlediska řízení kontroly jakosti uvedeného provozovatele, tak z hlediska úrovně bezpečnostního dohledu vykonávaného odpovědnými vnitrostátními úřady pro civilní letectví ve státě, kde bylo provozovateli vydáno osvědčení; podobné negativní trendy mohou být zjištěny také u určitých typů letadel;
- bezprostředně mohou prohlídky v rámci programu SAFA v reálném čase přispět k bezpečnému provozu konkrétního letadla právě podrobeného prohlídce tím, že podnítky kontrolní orgány k zajištění okamžitého přijetí nápravných kroků před jakýmkoli dalším provozem tohoto letadla.

Navíc od doby, kdy vstoupilo v platnost nařízení (ES) č. 2111/2005 o vytvoření seznamu leteckých dopravců, kteří podléhají zákazu provozovat lety na území ES, stoupl význam prohlídek v rámci programu SAFA jako jednoho z kritérií zvažovaných Komisí při rozhodování o zařazení dopravců do tohoto seznamu Společenství. Tak tomu skutečně bylo při sestavování prvního seznamu Společenství v březnu 2006 i při jeho pozdějších pravidelných aktualizacích.

1.4. Vývoj programu v roce 2008

Dne 16. dubna 2008 přijala Komise dvě důležitá legislativní opatření zaměřená na další posílení programu ES SAFA:

- směrnici Komise 2008/49/ES obsahující hlavní prvky příručky postupů v rámci programu SAFA a stanovící harmonizovaná pravidla pro provádění prohlídek v rámci programu SAFA, včetně: návazná opatření, povinný časový rámec pro podávání zpráv (15 pracovních dnů) a povinné sdělování výsledků prohlídky provozovatelům podrobeným prohlídce doručením dokladu o prohlídce v jednotném formátu. Výše zmíněná směrnice navíc zavádí společný soubor kritérií pro kvalifikaci inspektorů programu SAFA. EASA byla pověřena, aby podpořila účastnické státy vypracováním podrobných pokynů v souladu s hlavními prvky zakotvenými ve směrnici;
- nařízení Komise (ES) č. 351/2008 zavádějící strukturovaný celoevropský přístup ke stanovení priorit pro prohlídky na odbavovací ploše v rámci programu SAFA u potenciálně nebezpečných subjektů, zaměřený na lepší využívání dostupných kontrolních zdrojů.

Podle zadání uloženého směrnicí Komise 2008/49/ES agentura EASA vypracovala a zveřejnila podrobné pokyny pro kvalifikaci inspektorů programu SAFA pro prohlídky na odbavovací ploše, které zavádějí společné normy pro všechny účastnické státy. Kritéria

kvalifikace se zaměřují na způsobilost, odbornou přípravu (včetně periodických školení) a praktické zkušenosti inspektorů. Odborná příprava inspektorů se musí řídit osnovami vytvořenými agenturou EASA, přičemž nezávislí školitelé musí být kvalifikovaní podle specializovaného souboru společných kritérií.

Z mnoha iniciativ zahájených v roce 2007 a pokračujících v roce 2008 se staly běžné standardní činnosti v rámci programu ES SAFA, mezi něž patří například posuzování kvality zpráv vkládaných účastnickými státy do databáze programu SAFA a analýza této databáze. Tato analýza, prováděná jednou za čtyři měsíce, se pokouší co nejdříve rozpoznat potenciálně nepříznivé bezpečnostní zřetele a trendy, aby mohly být včas řešeny ještě předtím, než by se staly skutečnou hrozbou pro bezpečnost mezinárodního letectví. Metodika provádění této analýzy byla dále vylepšena a rozpracována za účelem maximálního využití dostupných údajů programu SAFA.

V říjnu 2008 byla zavedena vyšší verze databáze programu SAFA, která zlepšila možnosti podávání zpráv, umožnila sledování postupu stanovení priorit (vytvořeného nařízením Komise (ES) č. 351/2008) a zkvalitnila průběh prací. Kromě toho, že tato vyšší verze provedla změny uložené směrnicí Komise 2008/49/ES, jmenovitě povinné hlášení opatření třídy 3, zavedlo také důležitou novou funkci zaměřenou na podporu větší jednotnosti zjištění pomocí souboru předem popsanych zjištění, vytvořených a spravovaných agenturou EASA.

Duplikát databáze programu SAFA byl také použit jako plně funkční školicí prostředí umožňující praktické zaškolení uživatelů.

1.5. Zavedení přístupu založeného na hodnocení rizik

Nově přijaté nařízení Komise (ES) č. 351/2008 (které vstoupilo v platnost v dubnu 2008) zavádí koncepci stanovení priorit pro prohlídky v rámci programu SAFA z celoevropského hlediska, podle které mají účastnické státy provádět část svých prohlídek na odbavovací ploše přednostně u určitých subjektů (buď jednotlivých provozovatelů nebo všech provozovatelů, jimž bylo vydáno osvědčení v určitém státě). Seznam priorit je sestavován Evropskou komisí a aktualizuje se, kdykoli je to nezbytné, podle souboru kritérií vytvořených uvedeným nařízením, mezi něž patří jmenovitě:

- informace předávané agenturou EASA po provedení analýzy databáze programu SAFA,
- informace vyplývající ze schůzí Výboru pro leteckou bezpečnost,
- informace, které Komise získává od členských států.

Přednostním prohlídkám podléhají navíc také provozovatelé, kteří jsou uvedeni v příloze B seznamu Společenství zakázaných leteckých dopravců (vytvořený nařízením (ES) č. 2111/2005), a rovněž ostatní provozovatelé, jimž bylo vydáno osvědčení v témže státě jako provozovateli souběžně uvedenému v tomto seznamu Společenství.

První seznam priorit byl vydán 20. dubna 2008 a následně byl během téhož roku dvakrát přezkoumán. Během roku 2008 bylo provedeno celkem 10 337 prohlídek v rámci programu SAFA, z čehož jich 1 481 bylo provedeno u subjektů uvedených v seznamu priorit.

2. CENTRALIZOVANÁ DATABÁZE PROGRAMU SAFA

Centralizovanou databázi programu SAFA spravuje EASA od prosince 2006, kdy byla převedena z ústředí Sdružených leteckých úřadů (CJAA) v Nizozemsku na EASA v německém Kolíně.

Ačkoli databázi spravuje a udržuje EASA, za zadávání zpráv do databáze nadále odpovídají jednotlivé vnitrostátní letecké úřady všech 42 účastnických států programu SAFA.

V roce 2008 provedly účastnické státy programu SAFA rekordních 10 337 prohlídek, při nichž bylo učiněno 11 298 zjištění (*viz dodatek A*).

Údaje obsažené v databázi jsou považovány za důvěrné v tom smyslu, že je sdílí pouze účastnické státy a nejsou k dispozici veřejnosti. Do databáze mají přístup všechny vnitrostátní letecké úřady účastnických států prostřednictvím (zabezpečeného) připojení k internetu.

3. OBLASTI PODROBENÉ PROHLÍDCE

Podle „směrnice SAFA“ musí být členskými státy přednostně provedena prohlídka letadel, u kterých existuje podezření z nedodržování mezinárodních norem bezpečnosti (např. na základě pravidelné analýzy databáze prováděné agenturou EASA). Kromě toho mohou být prohlídky na odbavovací ploše v rámci programu SAFA prováděny namátkově.

Prohlídky se mohou zaměřovat na pět oblastí:

- (1) Určitý stát provozovatele (kontrola provozovatelů z konkrétního státu)
- (2) Určitý typ letadla
- (3) Určitý druh provozu (pravidelný, nepravidelný, přeprava nákladu apod.)
- (4) Určitý provozovatel ze třetí země
- (5) Určité letadlo označené individuální poznávací značkou

Státy provozovatele, typy letadel a provozovatelé podrobení prohlídce během roku 2008 jsou uvedeni v dodatcích B, C a D. Jsou dokladem toho, jak široký rozsah program ES SAFA má a že je u něj uplatňována zásada nediskriminace.

Hladké fungování programu lze také ilustrovat níže uvedenou tabulkou, ve které jsou shrnuty informace z dodatků a kde je uveden přehled činností.

Ačkoli podle „směrnice SAFA“ je hlavní povinností členských států EU prohlídka letadel třetích zemí přistávajících na letištích EU, jsou předmětem prohlídek i nadále také letadla provozovatelů z EU. Výsledky jsou uvedeny v následující tabulce:

Prohlídky	10 337 prohlídek.....
Provozovatelu 1 067 různých provozovatelů.....
Stát provozovateleze 131 států.....
Typ letadlaprovozujících 220 různých (pod)typů letadel

Níže uvedená tabulka naproti tomu odráží skutečnost, že naprostou většinu všech letů v rámci členských států EU provádějí provozovatelé z EU a že účastnické státy programu SAFA obecně stále využívaly širších kritérií předchozího programu ECAC SAFA.

	Prohlídky u provozovatelů z EU	Prohlídky u provozovatelů mimo EU
2008	5 879	4 458
Procentní podíl	56,87 %	43,13 %

Z 10 337 prohlídek uskutečněných během roku 2008 jich bylo 9 040 provedeno členskými státy EU: 42,7 % (3 857) bylo provedeno u provozovatelů, kterým bylo vydáno osvědčení ve třetích zemích (mimo EU), zatímco zbývajících 57,3 % (5 183) bylo provedeno u provozovatelů z EU. V roce 2008 uskutečnili provozovatelé z třetích zemí na letištích Společenství přibližně 700 000 přistání, s výsledným poměrem prohlídek (počet prohlídek/počet přistání) přibližně 0,5 % (tj. 5 prohlídek na každých 1 000 přistání). Počet přistání provozovatelů z EU v jiném státě EU (odlišném od státu, který zodpovídá za jejich bezpečnostní dohled) činil více než 2 900 000; z toho plyne poměr prohlídek 0,17 % pro provozovatele z EU.

4. HLAVNÍ VÝSLEDKY PROHLÍDEK V RÁMCI PROGRAMU SAFA

4.1. Obecná zjištění prohlídek

Prvním výchozím bodem zjištění, která jsou zjištěním odchylek od norem ICAO, je kvantitativní analýza. Ta porovnává celkový počet zjištění (F) s celkovým počtem prohlídek (I) a položek podrobených prohlídce (II).

Při prohlídce se používá kontrolní seznam, který obsahuje celkem 54 různých položek podrobených prohlídce. Ve většině případů nejsou během prohlídky kontrolovány všechny položky, protože doba mezi přiletem a odletem letadla k provedení úplné prohlídky nestačí. Proto vztah mezi celkovým počtem zjištění a celkovým počtem položek podrobených prohlídce může poskytnout lepší obrázek než poměrový ukazatel založený pouze na počtu prohlídek. Výsledky jsou uvedeny v následující tabulce:

	Období
	1. ledna 2008 až 31. prosince 2008
Prohlídky celkem (I)	10 337
Položky podrobené prohlídce celkem (II)	358 046
Zjištění celkem (F)	11 298
Průměrný počet položek kontrolovaných během prohlídky	34,64
Zjištění/prohlídky (F/I)	1,093

Zjištění / kontrolované položky (F/II)	0,0315
---	--------

4.2. Zjištění prohlídek a jejich kategorie

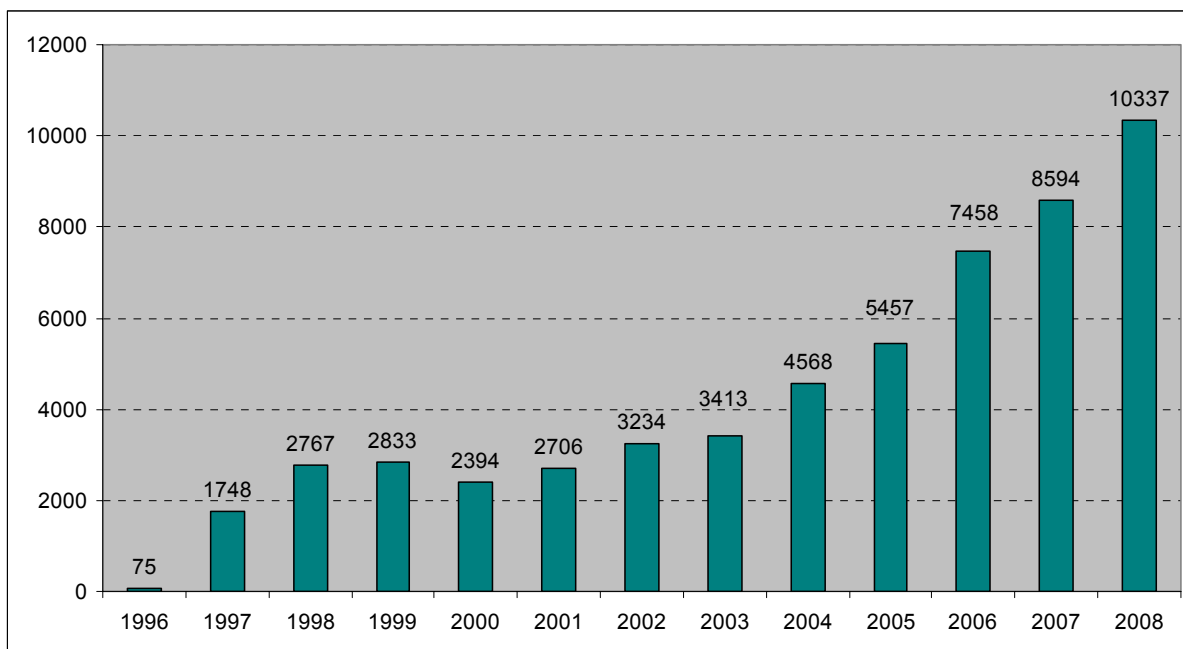
Kromě absolutního počtu zjištění prohlídek je třeba brát v úvahu i jejich „závažnost“. Z tohoto důvodu byly definovány tři kategorie zjištění. Zjištění „kategorie 1“ je zjištění zanedbatelné, „kategorie 2“ je zjištění významné a „kategorie 3“ je zjištění velmi závažné. Výrazy „zanedbatelné“, „významné“ a „velmi závažné“ označují míru odchylky od norem ICAO. Hlavním účelem kategorizace zjištění je klasifikovat soulad s normou a závažnost nesouladu s touto normou.

Prohlídky a kategorie zjištění jsou zaznamenány v databázi a výsledky jsou uvedeny v následující tabulce:

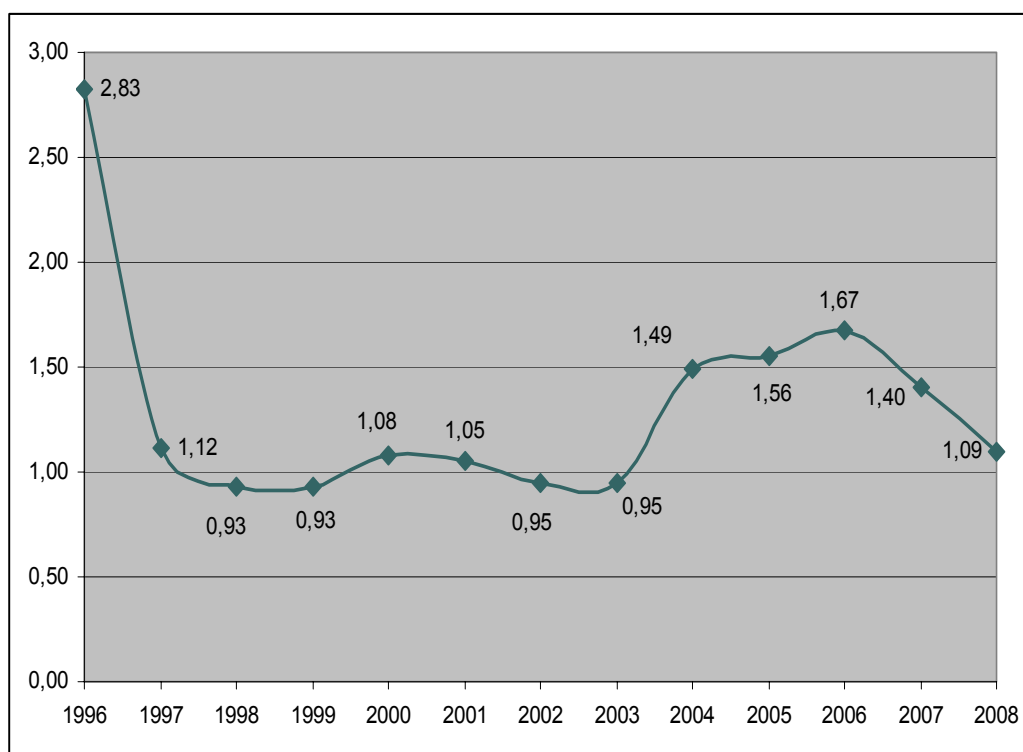
Rok	Počet prohlídek (I)	Počet zjištění (F)				Poměr počtu zjištění k počtu prohlídek (F kat./I)			
		Kat. 1 (zanedbatelné)	Kat. 2 (významné)	Kat. 3 (velmi závažné)	celkem	F kat. 1/I	F kat. 2/I	F kat. 3/I	F celkem/I
2008	10 337	4 661	4 551	2 086	11 298	0,451	0,440	0,202	1,093
		41,26 %	40,28 %	18,46 %	100,00 %				

4.3. Historický přehled

	Rok													Celkem 1996–2008
	1996	1997	1998	1999	2000	2001	2002	2003	2004	2005	2006	2007	2008	
Prohlídky celkem (I)	75	1 748	2 767	2 833	2 394	2 706	3 234	3 413	4 568	5 457	7 458	8 594	10 337	55 584
Položky podrobené prohlídce celkem (II)	1 675	31 413	88 400	95 524	80 454	82 935	93 681	100 014	148 850	181 440	260 524	300 035	358 046	1 822 991
Zjištění celkem (F)	212	1 951	2 573	2 631	2 587	2 851	3 064	3 242	6 799	8 492	12 481	12 073	11 298	70 254
Zjištění / prohlídky (F/I)	2,8267	1,1161	0,9299	0,9287	1,0806	1,0536	0,9474	0,9499	1,4884	1,5562	1,6704	1,405	1,093	1,264
Zjištění / položky podrobené prohlídce (F/II)	0,127	0,062	0,029	0,028	0,032	0,034	0,033	0,032	0,046	0,047	0,048	0,040	0,032	0,039



Počet prohlídek v rámci programu SAFA od zahájení programu v roce 1996



Průměrný počet zjištění na jednu prohlídku (1996–2008)

4.4. Zjištění prohlídek z hlediska regionů

Region	Počet států podrobených prohlídce	Počet provozovatelů podrobených prohlídce	Prohlídka (I)	Počet zjištění (F)				Poměr počtu zjištění k počtu prohlídek (F kat./I)			
				Kat. 1 (zanedbatel ně)	Kat. 2 (významné)	Kat. 3 (velmi závažné)	Celkem	F kat. 1/I	F kat. 2/I	F kat. 3/I	F celkem/I
EU (27) ¹	27	532	5 879	2 293	2 103	849	5 245	0,390	0,358	0,144	0,892
Evropa (ECAC) ²	43	665	7 330	2 973	2 764	1 140	6 877	0,406	0,377	0,155	0,938
Ruská federace, Bělorusko a Střední Asie ³	7	92	905	410	489	244	1 143	0,453	0,540	0,270	1,263
Severní Amerika ⁴	3	88	456	259	203	132	594	0,568	0,445	0,289	1,303
Latinská Amerika a oblast Karibského moře ⁵	21	46	163	112	153	74	339	0,687	0,939	0,454	2,080
Střední východ a severní Afrika ⁶	17	78	998	577	586	300	1 463	0,578	0,587	0,301	1,466
Afrika ⁷	20	41	192	169	190	112	471	0,880	0,990	0,583	2,453

¹ EU – Belgie, Bulharsko, Česká republika, Dánsko, Estonsko, Finsko, Francie, Irsko, Itálie, Kypr, Litva, Lotyšsko, Lucembursko, Maďarsko, Malta, Německo, Nizozemsko, Polsko, Portugalsko, Rakousko, Rumunsko, Řecko, Slovensko, Slovinsko, Spojené království, Španělsko, Švédsko.

² Evropa (ECAC) – Albánie, Arménie, Ázerbájdžán, Belgie, Bosna a Hercegovina, Bulharsko, Česká republika, Dánsko, Estonsko, Finsko, Francie, Gruzie, Chorvatsko, Island, Irsko, Itálie, Kypr, Litva, Lotyšsko, Lucembursko, Maďarsko, Bývalá jugoslávská republika Makedonie, Malta, Moldavská republika, Monako, Německo, Nizozemsko, Norsko, Polsko, Portugalsko, Rakousko, Rumunsko, Řecko, Slovensko, Slovinsko, Spojené království, Srbsko, Španělsko, Švédsko, Švýcarsko, Turecko, Ukrajina.

³ Ruská federace, Bělorusko a Střední Asie (CIS) – Bělorusko, Kazachstán, Kyrgyzstán, Ruská federace, Tádžikistán, Turkmenistán, Uzbekistán.

⁴ Severní Amerika (NA) – Bermudy, Kanada, Spojené státy americké.

⁵ Latinská Amerika a oblast Karibského moře (LAC) – Anguilla, Antigua a Barbuda, Argentina, Aruba, Bahamy, Barbados, Belize, Bolívie, Brazílie, Chile, Dominika, Dominikánská republika, Ekvádor, Grenada, Guatemala, Guyana, Haiti, Honduras, Jamajka, Kajmanské ostrovy, Kolumbie, Kostarika, Kuba, Mexiko, Nikaragua, Nizozemské Antily, ostrovy Turks a Caicos, Panama, Paraguay, Peru, Portoriko, Salvador, Surinam, Svátá Lucie, Svátý Kryštof a Nevis, Svátý Vincenc a Grenadiny, Trinidad a Tobago, Uruguay, (Bolívarovská republika) Venezuela.

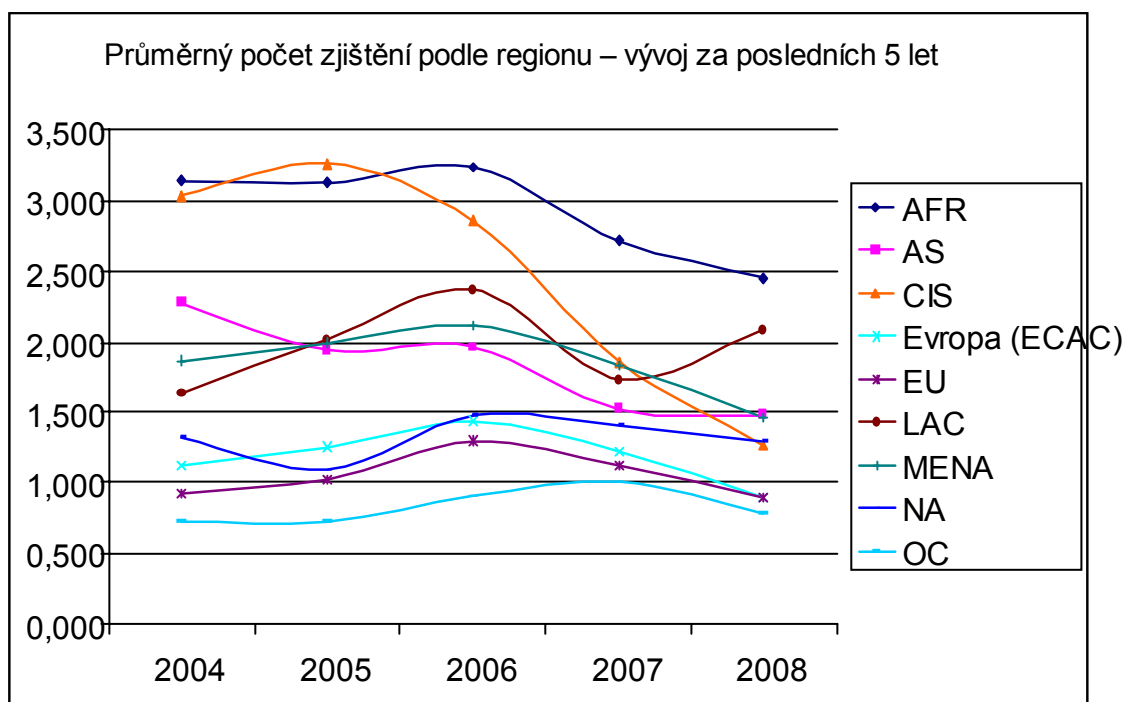
⁶ Střední východ a severní Afrika (MENA) – Alžírsko, Bahrajn, Egypt, Irák, Íránská islámská republika, Izrael, Jemen, Jordánsko, Katar, Kuvajt, Libanon, Libyjská arabská džamáhíríja, Maroko, Omán, Saúdská Arábie, Spojené arabské emiráty, Súdán, Syrská arabská republika, Tunisko.

⁷ Afrika (AFR) – Angola, Benin, Botswana, Burkina Faso, Burundi, Čad, Demokratická republika Kongo, Džibutsko, Eritrea, Etiopie, Gabon, Gambie, Ghana, Guinea, Guinea-Bissau, Jihoafrická republika, Kamerun, Kapverdy, Keňa, Komory, Kongo, Lesotho, Libérie, Madagaskar, Malawi, Mali, Mauricius, Mauritanie, Mosambik, Namibie, Niger, Nigérie, Pobřeží slonoviny, Rovnicková Guinea,

Asie ⁸	16	41	260	158	151	77	386	0,608	0,581	0,296	1,485
Oceánie ⁹	4	16	32	3	15	7	25	0,094	0,469	0,219	0,781
Průměr / všechny státy								0,451	0,440	0,202	1,093

Z této tabulky je patrné, že:

- provozovatelé ze států EU, ECAC a Oceánie mají menší počet zjištění na prohlídku, než je průměr,
- provozovatelé z Afriky, ze skupiny Ruské federace, Běloruska a Střední Asie, z Asie, Středního východu, Severní Ameriky a severní Afriky mají větší počet zjištění na prohlídku, než je průměr.



Z pětiletého vývoje je zřejmé, že průměrný počet zjištění (na jednu prohlídku) se snížil téměř ve všech zeměpisných regionech, zejména u provozovatelů, kterým byla vydána licence v Ruské federaci, Bělorusku a státech Střední Asie (CIS). Jedinou výjimkou je Latinská Amerika a oblast Karibského moře (LAC).

Rwanda, Senegal, Seychely, Sierra Leone, Sjedinčená republika Tanzanie, Somálsko, Středoafriická republika, Svatý Tomáš a Princův ostrov, Svazijsko, Togo, Uganda, Zambie, Zimbabwe.

⁸ Asie (AS) – Afghánistán, Bangladéš, Bhútán, Brunej Darussalam, Čína, Filipíny, (Zvláštní administrativní oblast Čínské lidové republiky) Hongkong, Indie, Indonésie, Japonsko, Kambodža, Korejská lidově demokratická republika, Korejská republika, Laoská lidově demokratická republika, Malajsie, Maledivy, Mongolsko, Myanmar, Nepál, Pákistán, Singapur, Srí Lanka, Tchaj-wan, Thajsko, Vietnam, Východní Timor.

⁹ Oceánie (OC) – Austrálie, Fidži, Kiribati, Marshallovy ostrovy, (Federativní státy) Mikronésie, Nauru, Nový Zéland, Palau, Papua-Nová Guinea, Samoa, Šalamounovy ostrovy, Tonga, Tuvalu, Vanuatu.

Rozložení podle regionů ICAO

Region	Počet států podrobených prohlídce	Počet provozovatelů podrobených prohlídce	Prohlídka (I)	Počet zjištění (F)				Poměr počtu zjištění k počtu prohlídek (F kat./I)			
				Kat. 1 (zanedbatelné)	Kat. 2 (významné)	Kat. 3 (velmi závažné)	Celkem	F kat. 1/I	F kat. 2/I	F kat. 3/I	F celkem/I
APAC ¹⁰	18	55	271	153	159	79	391	0,565	0,587	0,292	1,443
ESAF ¹¹	9	25	131	95	126	75	296	0,725	0,962	0,573	2,260
EUR/NAT ¹²	56	773	8 580	3 607	3 477	1 483	8 567	0,420	0,405	0,173	0,998
MID ¹³	17	71	726	374	387	217	978	0,515	0,533	0,299	1,347
NACC ¹⁴	10	107	489	284	253	165	702	0,581	0,517	0,337	1,436
SAM ¹⁵	10	20	79	74	85	30	189	0,937	1,076	0,380	2,392
WACAF ¹⁶	11	16	61	74	64	37	175	1,213	1,049	0,607	2,869
Všechny státy	131	1 067	10 337	4 661	4 551	2 086	11 298	0,451	0,440	0,202	1,093

¹⁰ APAC – region ICAO Asie a Tichomoří: Austrálie, Bangladěš, Bhútán, Brunej Darussalam, Cookovy ostrovy, Čína (vč. Hongkongu a Macaa), Fidži, Filipíny, Indie, Indonésie, Japonsko, Kambodža, Kiribati, Korejská lidově demokratická republika, Korejská republika, Laoská lidově demokratická republika, Malajsie, Maledivy, Marshallovy ostrovy, Mikronésie, Mongolsko, Myanmar, Nauru, Nepál, Nový Zéland, Palau, Papua-Nová Guinea, Samoa, Singapur, Srí Lanka, Šalamounovy ostrovy, Thajsko, Tonga, Vanuatu, Vietnam.

¹¹ ESAF – region ICAO východní a jižní Afrika: Angola, Botswana, Burundi, Džibutsko, Eritrea, Etiopie, Jihoafrická republika, Keňa, Komory, Lesotho, Madagaskar, Malawi, Mauricius, Mosambik, Namibie, Rwanda, Seychely, Sjedinčená republika Tanzanie, Somálsko, Svazijsko, Uganda, Zambie, Zimbabwe.

¹² EUR/NAT – region ICAO Evropa a severní Atlantický oceán: Albánie, Alžírsko, Andorra, Arménie, Ázerbájdžán, Belgie, Bělorusko, Bosna a Hercegovina, Bulharsko, Bývalá jugoslávská republika Makedonie, Černá Hora, Česká republika, Dánsko, Estonsko, Finsko, Francie, Gruzie, Chorvatsko, Irsko, Island, Itálie, Kazachstán, Kyrgyzstán, Litva, Lotyšsko, Lucembursko, Maďarsko, Malta, Maroko, Moldavská republika, Monako, Německo, Nizozemsko (vč. Nizozemských Antil), Norsko, Polsko, Portugalsko, Rakousko, Rumunsko, Ruská federace, Řecko, San Marino, Slovensko, Slovinsko, Spojené království (vč. Kajmanských ostrovů, Bermud), Srbsko, Španělsko, Švédsko, Švýcarsko, Tádžikistán, Tunisko, Turecko, Turkmenistán, Ukrajina, Uzbekistán.

¹³ MID – region ICAO Střední východ: Afghánistán, Bahrajn, Egypt, Irák, Írán, Izrael, Jemen, Jordánsko, Katar, Kuvajt, Kypr, Libanon, Libyjská arabská džamáhírija, Omán, Pákistán, Saúdská Arábie, Spojené arabské emiráty, Súdán, Syrská arabská republika.

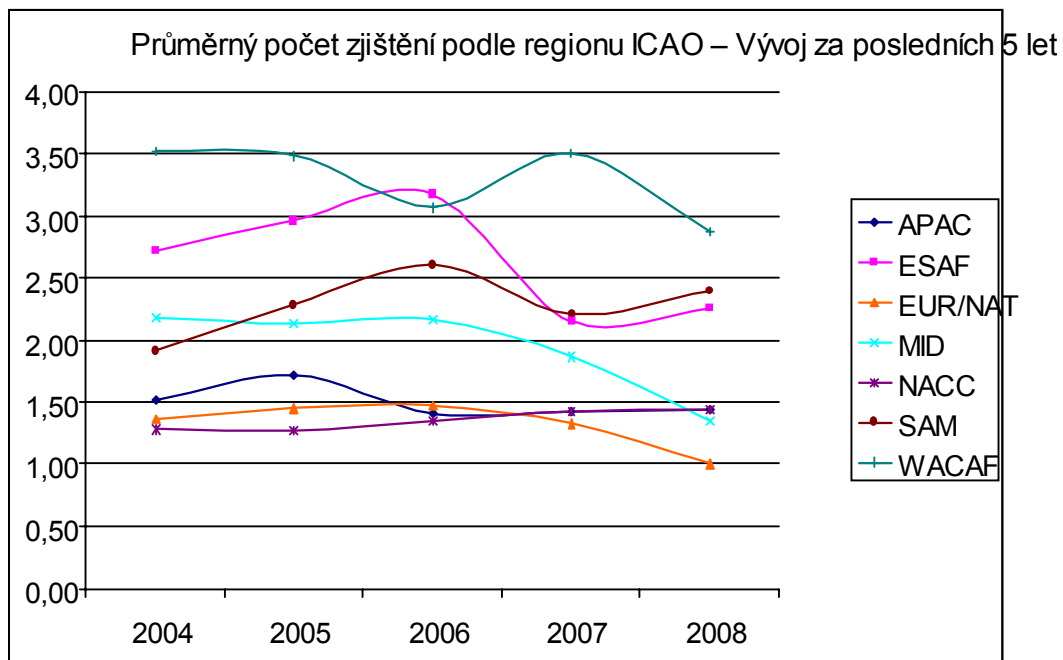
¹⁴ NACC – region ICAO Severní Amerika, Střední Amerika a oblast Karibského moře: Antigua a Barbuda, Bahamy, Barbados, Belize, Dominikánská republika, Grenada, Guatemala, Haiti, Honduras, Jamajka, Kanada, Kostarika, Kuba, Mexiko, Nikaragua, Salvador, Spojené státy americké, Svatá Lucie, Svatý Kryštof a Nevis, Svatý Vincenc a Grenadiny, Trinidad a Tobago.

¹⁵ SAM – region ICAO Jižní Amerika: Argentina, Bolívie, Brazílie, Chile, Ekvádor, Guyana, Kolumbie, Panama, Paraguay, Peru, Surinam, Uruguay, Venezuela.

¹⁶ WACAF – region ICAO západní a střední Afrika: Benin, Burkina Faso, Čad, Demokratická republika Kongo, Gabon, Gambie, Ghana, Guinea, Guinea-Bissau, Kamerun, Kapverdy, Kongo, Libérie, Mali, Mauritanie, Niger, Nigérie, Pobřeží slonoviny, Rovníková Guinea, Senegal, Sierra Leone, Středoafrická republika, Svatý Tomáš a Princův ostrov, Togo.

Z této tabulky je patrné, že:

- provozovatelé ze států patřících do regionu EUR/NAT mají menší počet zjištění na prohlídku, než je průměr,
- provozovatelé ze států patřících do regionů MID, SAM, WACAF, NACC, APAC a ESAF mají větší počet zjištění na prohlídku, než je průměr.



Tento diagram ukazuje, že pro region NACC a APAC si průměrný počet zjištění (celkový počet zjištění/celkový počet prohlídek) zachovával poměrně stálou úroveň. Údaje regionů EUR/NAT, MID a WACAF se zlepšily, zatímco regiony ESAF a SAM vykazují zvýšení průměru, které zvrátilo zlepšující se tendenci minulého roku.

Srovnání EU, ECAC a zbytku světa

Region	Počet států podrobených prohlídce	Počet provozovatelů podrobených prohlídce	Prohlídka (I)	Počet zjištění (F)				Poměr počtu zjištění k počtu prohlídek (F kat./I)			
				Kat. 1 (zanedbatelné)	Kat. 2 (významné)	Kat. 3 (velmi závažné)	Celkem	F kat. 1/I	F kat. 2/I	F kat. 3/I	F celkem/I
EU	27	532	5 879	2 293	2 103	849	5 245	0,390	0,358	0,144	0,892
Zbytek Evropy (státy ECAC, které nejsou členy EU)	16	133	1 452	680	661	291	1 632	0,468	0,455	0,200	1,124
Evropa (ECAC)	43	665	7 330	2 973	2 764	1 140	6 877	0,406	0,377	0,155	0,938
Nečlenské státy EU	104	535	4 458	2 368	2 448	1 237	6 053	0,531	0,549	0,277	1,358
Všechny státy	131	1 067	10 337	4 661	4 551	2 086	11 298	0,451	0,440	0,202	1,093

4.5. Zjištění prohlídek z hlediska položek kontrolního seznamu

V dodatku F jsou obsaženy výsledky z hlediska každé jednotlivé položky podrobené prohlídce (III). Je zde uveden počet kontrol určité položky podrobené prohlídce, počet zjištění a poměr F/III. V dodatku G je uveden podrobný rozpis zjištění za rok 2008 podle kategorií.

4.6. Tři nejčastější zjištění prohlídek v kategorii „významné“ a „velmi závažné“ z hlediska položek kontrolního seznamu

Kontrolní seznam pro provádění prohlídek se skládá ze čtyř hlavních částí. Část A se týká položek podrobených prohlídce v pilotním prostoru letadla. Část B kontrolního seznamu se týká položek podrobených prohlídce v prostoru kabiny (pro cestující), zejména bezpečnostního vybavení. Část C se týká celkového technického stavu letadla, který musí být ověřen vnější obhlídkou letadla. Část D kontrolního seznamu se týká nákladového prostoru letadla a přepravovaného nákladu.

Jakákoli obecná zjištění, která nejsou obsažena v částech A, B, C a D, mohou být uvedena v části E (všeobecná část) kontrolního seznamu.

Posuzují-li se zjištění učiněná při prohlídce v rámci programu SAFA, pak z hlediska potřeby sjednat nápravu vyžadují nejvyšší pozornost zjištění kategorie 2 (významné) a kategorie 3 (velmi závažné). V tabulkách za dodatky D a E jsou uvedena tři nejčastější zjištění kategorie 2 a kategorie 3 ve vztahu k počtu prohlídek v rámci každé části kontrolního seznamu.

5. OPATŘENÍ UČINĚNÁ PO PROHLÍDCE NA ODBAVOVACÍ PLOŠE

V závislosti na kategorii, počtu a povaze zjištění je možno učinit několik opatření.

Pokud ze zjištění vyplývá, že je narušena bezpečnost letadla a osob na palubě, je třeba učinit nápravná opatření. Obvykle se vyžaduje, aby kapitán letadla řešil závažné nedostatky, na něž

je upozorněn. V řídkých případech, kdy inspektoři mají důvod domnívat se, že kapitán letadla nehodlá provést nezbytná opatření k nápravě nedostatků, jež mu byly oznámeny, zakázá formálně start letadla. Formální zákaz startu letadla státem, kde je provedena prohlídka, znamená, že letadlo nesmí pokračovat v leteckém provozu, dokud nejsou přijata vhodná nápravná opatření.

Další druh opatření se nazývá „nápravná opatření před povolením letu“. Zde se vyžaduje opatření k nápravě zjištěných nedostatků předtím, než je letadlu povoleno pokračovat v letu.

V jiných případech může letadlo odletět za omezení provozu. Příkladem takového omezení je zjištění nedostatku týkajícího se sedadel cestujících. Provoz takového letadla je možný za podmínky, že závadná sedadla nejsou obsazena cestujícími.

Je obvyklou praxí, že kapitán letadla, které bylo právě podrobeno prohlídce, je zpraven o zjištěních. Zjištění kategorie 2 a kategorie 3 jsou dále oznámena odpovědnému leteckému úřadu a domovské základně provozovatele se žádostí o podniknutí vhodných opatření k prevenci opakovaného výskytu závad.

V zájmu co nejlepšího naplnění cílů programu ES SAFA je naprosto nezbytná úzká spolupráce s úřady pro civilní letectví všech států, jejichž provozovatelé a letadla byli v rámci programu SAFA podrobena prohlídkám. V rámci jejich odpovědnosti za bezpečnostní dohled nad svými vnitrostátními provozovateli v souladu s příslušnými mezinárodními normami bezpečnosti se od těchto úřadů pro civilní letectví vyžaduje, aby zajistily řádné provedení opatření k nápravě zjištění, která jim byla v rámci programu SAFA nahlášena.

Pokud jsou zjištění při prohlídce letadla považována za důležitá, mohou v některých případech jednotlivé účastnické státy programu SAFA rozhodnout o odnětí povolení ke vstupu pro dané letadlo. To znamená, že dané letadlo nesmí přistávat na letištích ani létat ve vzdušném prostoru dotyčného státu. Tento zákaz je možno odvolat, pokud provozovatel letadla prokáže, že problémy byly řádně odstraněny. Odnětí povolení ke vstupu tedy může mít a obvykle má dočasnou povahu.

Pokud jde o takové zakazy a jejich následné odvolání, účastnické státy programu SAFA, které jsou zároveň členskými státy Evropského společenství, jednají v souladu s ustanoveními nařízení (ES) č. 2111/2005 o vytvoření seznamu Společenství uvádějícího letecké dopravce, kteří podléhají zakazu provozování letecké dopravy ve Společenství.

	Počet prohlídek	10 337
	Počet zjištění	11 298
UČINĚNÁ OPATŘENÍ	informace úřadu a provozovateli	3 566
	omezení provozu letadla	109
	nápravná opatření před povolením letu	1 407
	letadlu je zakázán let	14
	okamžitý zákaz provozu	10*

* Nezahrnuje zákazy/omezení provozu uvalené Evropským společenstvím podle nařízení (ES) č. 2111/2005.