



KOMISE EVROPSKÝCH SPOLEČENSTVÍ

V Bruselu dne 6.6.2007
KOM(2007) 295 v konečném znění

SDĚLENÍ KOMISE RADĚ

**Rybolovná práva na rok 2008
Politické prohlášení Evropské komise**

SDĚLENÍ KOMISE RADĚ

Rybolovná práva na rok 2008 Politické prohlášení Evropské komise

OBSAH

1.	Úvod.....	3
2.	Hodnocení	4
2.1.	Reforma SRP.....	4
2.2.	Vědecká doporučení a rozhodnutí o TAC v letech 2003–2007	4
2.3.	Hospodářské aspekty.....	6
2.4.	Intenzita rybolovu	6
2.5.	Výsledky	8
3.	Posun vpřed.....	8
3.1.	Stanovení TAC pro populace, pro které neexistuje žádná množstevní prognóza v souvislosti s preventivními opatřeními	9
3.1.1.	Populace, o nichž poskytují doporučení vědecké agentury	9
3.1.2.	Populace, pro které nejsou dostupná žádná vědecká doporučení	10
3.2.	Stanovení TAC pro populace, jejichž stav je mimo bezpečné biologické limity	10
3.3.	Stanovení TAC pro populace tresky obecné, na které se vztahuje plán obnovy populace tresky obecné	11
3.4.	Rybolovná práva, pokud jde o řízení intenzity rybolovu.....	11
4.	Technická opatření	12
5.	Ostatní záležitosti	12
6.	Závěr	12

1. Úvod

Sdělení Komise KOM(2006) 246 „Zlepšení konzultace v oblasti řízení rybolovu Společenství“ stanovilo novou pracovní metodu pro rozhodování o ročních rybolovných právech. V rámci uvedeného přístupu uvádí Komise své názory na rybolovná práva pro rok 2008. Stejně jako dříve jsou hlavními tématy tohoto politického prohlášení rybolovná práva v severovýchodním Atlantském oceánu a v Baltském moři.

Komise opětovně potvrzuje svůj závazek řízení v rámci dlouhodobých plánů. Budou vypracovány nové plány a stávající plány budou provedeny a přezkoumány. Pro populace, na které se nevztahují dlouhodobé plány, jsou vypracována obecná pravidla. Komise také v roce 2006 předložila sdělení „Provádění udržitelnosti v rybolovu EU pomocí maximálního udržitelného výnosu“¹ a v průběhu roku 2007 se poradí se zainteresovanými stranami a vyžádá si vědecká doporučení o řízení rybolovu za účelem dosažení snížení nákladů, vyšších odlovů a lepšího výnosu. Tímto postupem se bude řídit vypracování budoucích dlouhodobých plánů.

Při vypracování dlouhodobých plánů s cíli maximálního udržitelného výnosu by rybolovná práva měla být v souladu se zachováním populací v rámci těchto bezpečných biologických limitů, s přiblížením populací, které jsou mimo bezpečné limity, k těmto limitům nebo do jejich rámce (i když to lze provádět postupně), ale neměla by vést ke vzdalování od bezpečných limitů, a tím ke zhoršování situace. Také by neměla být stanovena rybolovná práva, která vedou ke vzdalování od cílů maximálního udržitelného výnosu.

Komise také opětovně potvrzuje svůj závazek konzultovat stanovení rybolovných práv se zainteresovanými stranami a členskými státy. Tato konzultace se bude týkat dlouhodobých metod a pravidel, která budou použita, a bude zahrnovat zkoumání pravděpodobných účinků navrhovaného přístupu včetně hospodářských a sociálních aspektů. V roce 2006 bylo první politické prohlášení zveřejněno příliš pozdě, než aby došlo k účinnému procesu konzultace před prosincovým zasedáním Rady. Nicméně pravidla a pokyny stanovené v uvedeném sdělení použila Komise k formulaci svých návrhů. Mnohá výsledná čísla byla pro členské státy v Radě přijatelná. V roce 2007 se politické prohlášení předkládá mnohem dříve a Komise očekává, že se zainteresované strany a členské státy zapojí do konstruktivní debaty o metodách stanovení rybolovných práv založených na správných vědeckých poznatcích s ohledem na hospodářské a sociální důsledky.

Komise žádá o vědecká doporučení o dlouhodobých účincích provádění pravidel politického prohlášení. Svůj přístup může upravit v důsledku doporučení, která obdrží, i v reakci na příspěvky členských států a zainteresovaných stran. Avšak při předkládání svého návrhu hodlá Komise dodržet dohodnuté dlouhodobé přístupy, pokud se ve vědeckých poznatcích poskytnutých na rok 2008 nevyskytnou závažné a nečekané nové prvky.

¹ Za účelem splnění závazků přijatých Společenstvím na Světovém summitu o udržitelném rozvoji v roce 2002; KOM(2006) 360.

Pravidla politického prohlášení by měla vyhovovat ostatním politikám Společenství, například akčnímu plánu pro biologickou rozmanitost rybolovu a navrhované strategii pro mořské prostředí. I když se tato strategie stále ještě projednává, předpokládá se, že těmito přístupy by mělo být dosaženo podobných cílů.

2. HODNOCENÍ

2.1. Reforma SRP

V rámci příprav reformy společné rybářské politiky v roce 2002 dospěla Komise k závěru², že mnoho populací je mimo bezpečné biologické limity, jsou příliš využívány nebo je v nich malé množství dospělých ryb. To bylo hlavně důsledkem stanovení vyšších omezení ročního odlovu, než bylo navrhováno na základě vědeckých doporučení, a plánů řízení loďstva s méně ambiciózními cíli, než bylo zapotřebí. Vše zhoršilo špatné vymáhání předpisů, což vedlo k nejisté situaci v tomto výrobním odvětví a k nižší ziskovosti. Zainteresované strany se na řízení společné rybářské politiky nepodílely dostatečně. Samotné TAC byly nedostatečným nástrojem pro zachování kvůli vyhazování do moře, vysoké kvalitě a nedodržování. Objevil se také zájem o vědecká doporučení, která se týkají ekosystémů, sběru údajů a výběru vzorků, o adekvátnost vědeckých zdrojů, což vědu přesouvá více do veřejné sféry, a o lepší analýzu na podporu rozhodování. Za zdroj obav byly čím dál tím více považovány hospodářské a sociální rozměry.

V reformě v roce 2002 byly provedeny podstatné změny. Byly vytvořeny regionální poradní výbory. Komise zintenzívnila konzultace se zainteresovanými stranami, vtělila podstatné prvky doporučení zainteresovaných stran do svých návrhů a věnovala větší pozornost sociálním a hospodářským důsledkům. Dlouhodobé plány byly rozšířeny na více populací. Řízení intenzity rybolovu bylo širěji zavedeno jako další nástroj pro zachování zdrojů. Bylo vynaloženo značné úsilí na zlepšení kontroly a vynuovení právních předpisů. Komise přijala klíčový požadavek zainteresovaných stran – omezit odchylky TAC na 15 % – prostřednictvím politiky pro stanovení TAC a kvót. Byla věnována řádná pozornost názorům členských států v Radě a ke schválení rybolovného práva v Radě pouze velmi zřídka došlo bez souhlasu dotčeného členského státu. Některé členské státy učinily významná zlepšení svých kontrolních a vynuovacích systémů.

2.2. Vědecká doporučení a rozhodnutí o TAC v letech 2003–2007

Před zvážením rozhodnutí na rok 2008 je vhodné stručně přezkoumat nedávný politický vývoj. Dlouhodobá řídicí opatření pro štikozubce severního, jazyk obecný v Biskajském zálivu, tresku jednosvrnnou v Severním moři, makrelu obecnou a tresku tmavou byla pro toto výrobní odvětví přínosná a vnesla lepší řád do řízení populací. Zdá se, že populace štikozubce severního se obnovila a vrátila do bezpečných biologických limitů, bylo možné zvýšit TAC pro jazyk obecný v Biskajském zálivu a v západní části Lamanšského průlivu a zároveň se stále snižovala míra úmrtnosti daná rybolovem. Opatření na obnovu a plán obnovy pro tresku obecnou však nepřinesly očekávaná zlepšení.

2 Zelená kniha. Budoucnost společné rybářské politiky. Lucemburk, Úřad pro úřední tisky Evropských společenství, 2001. ISBN 92-894-0904-5. 47 s.

Komise přezkoumala vědecká doporučení a rozhodnutí od roku 2002 (panel 1):

Panel 1. Shrnutí vědeckých doporučení a rozhodnutí o TAC od roku 2002³

	2003	2004	2005	2006	2007
Opatření na základě poskytnutí poznatků					
TAC s úplným posouzením a prognostickými tabulkami (*)	40	34	40	31	29
TAC s příslušnými množstevními doporučeními	60	53	55	66	62
TAC bez doporučení	31	40	39	29	35
(*) Pokud se jeden poznatek týká dvou TAC, nepočítá se dvakrát					
Měření stavu populací					
Populace s doporučením nulového TAC	24	13	12	14	20
Populace mimo BBL	30	29	26	26	26
Populace v rámci BBL	12	10	14	11	12
Populace s neznámým stavem vzhledem k BBL	49	54	54	58	59
TAC, kde je znám stav vzhledem k MUVR			34	23	33
TAC, kde je rybolov nad MUVR			32	21	30
TAC, kde dochází k rybolovu v rámci MUVR			2	2	3
Měření každoročních rozhodnutí (hrubé)					
Průměrná odchylka od doporučeného odlovu (%)	42%	48%	57%	47%	43%
<i>Populace, které byly posuzovány v roce 2007:</i>					
Průměrná změna R v případě přijetí TAC (%)	-11%	-19%	-4%	-5%	-4%
R v poměru k DPOR v případě přijetí TAC (%)	101%	90%	99%	101%	101%

Tato tabulka ilustruje některé nedávné trendy. Vědci se například odklánějí od poskytování doporučení založených na krátkodobých prognózách.

Počet prognóz klesl ze 40 na 29, i když vědci stále poskytovali přibližně stejný počet doporučení o odloveh. To by mohlo být způsobeno zhoršením údajů, nebo lepšími znalostmi o omezeních údajů. Vědci se při poskytování doporučení přiklánějí k jednodušším zásadám, například že není žádoucí zvyšovat rybolov u populace, jestliže není známo, zda by toto zvýšení bylo udržitelné. To je v souladu s preventivním přístupem, který je obsažen v cílech společné rybářské politiky, a slouží to jako vhodný podklad pro návrhy TAC.

Zdá se, že počet ohrožených populací se nesnižuje ani nezvyšuje. Přibližně čtyři pětiny populací zůstávají mimo známé bezpečné biologické limity. Počet populací, u kterých se doporučuje nulový odlov, je zhruba stabilní a pohybuje se kolem čísla 13⁴. Rozhodnutí o TAC byla v průměru podstatně vyšší než roční odlovy doporučené vědci, ačkoliv toto procento se u jednotlivých populací liší. To vedlo k velmi malému snížení dopadu rybolovu. Pouze tři populace, na které se vztahují TAC (treska jednoskvrnná v Severním moři, treska tmavá v Severním moři a pakambaly rodu *Lepidorhombus* v Biskajském zálivu), se využívají v souladu

³
⁴

Technický podklad k této tabulce je dostupný na požádání u útvarů Komise.

Vyjma populací, pro které bylo v roce 2002 doporučeno uzavření na základě smíšených lovišť, a bez nových doporučení o vyčerpaných populacích žraloka a rejnokovitých, které byly vydány v roce 2006.

se závazky učiněnými na Světovém summitu OSN o udržitelném rozvoji v Johannesburgu v roce 2002 v souvislosti s maximálním udržitelným výnosem. Pokračující trend stanovovat TAC na mnohem vyšší úrovni, než je doporučeno, znamená, že rybolov velmi riskuje. A co víc, mnoho těchto TAC je podstatně překročeno kvůli nedostatečnému vynucování předpisů.

2.3. Hospodářské aspekty

Hospodářské aspekty rybolovu se také změnily. Několik produktů rybolovu dosáhlo v roce 2006 vyšších nominálních cen. Ceny některých důležitých druhů zůstávají podobné nebo nižší a vykazaly na trzích EU krátkodobou volatilitu. Velký dopad na hospodářskou výkonnost v tomto období měly jiné faktory, například struktura nákladů každého loďstva.

Ekonomická výkonnost rybolovu EU má u jednotlivých loďstev, zemí a regionů různé směrování v závislosti na hospodářském čistém zůstatku trendů cen, vykládek, provozních nákladů (zvláště cen pohonných hmot), pevných nákladů a celkové hospodářské produktivity. Tyto hospodářské rozdíly se vysvětlují různou kapitálovou náročností, hospodářskou strukturou, činností a chováním místních trhů s rybami.

Největší hospodářské zhoršení v posledních letech utrpělo loďstvo lovící vlečnými sítěmi, které má vysokou spotřebu pohonných hmot, kvůli vyšším cenám pohonných hmot, kdežto plavidla, která používají metody méně náročné na pohonné hmoty, vykazala ve svých účtech poměrné zlepšení.

Nejnovější hospodářské údaje svědčí o tom, že se produktivita některých loďstev EU oživuje. Spolu s příznivějším vývojem cen na některých trzích by to mohlo být povzbudivé a mohlo by dojít ke zvýšení určité očekávané celkové lepší ekonomické výkonnosti. To vše bude muset být prozkoumáno podrobněji, aby bylo možné posoudit různé trendy u jednotlivých loďstev, zemí a regionů.

2.4. Intenzita rybolovu

Od přijetí reformy byla stanovena omezení intenzity rybolovu pro západní vody⁵, pro hlubinné druhy⁶ a pro obnovu populací.⁷

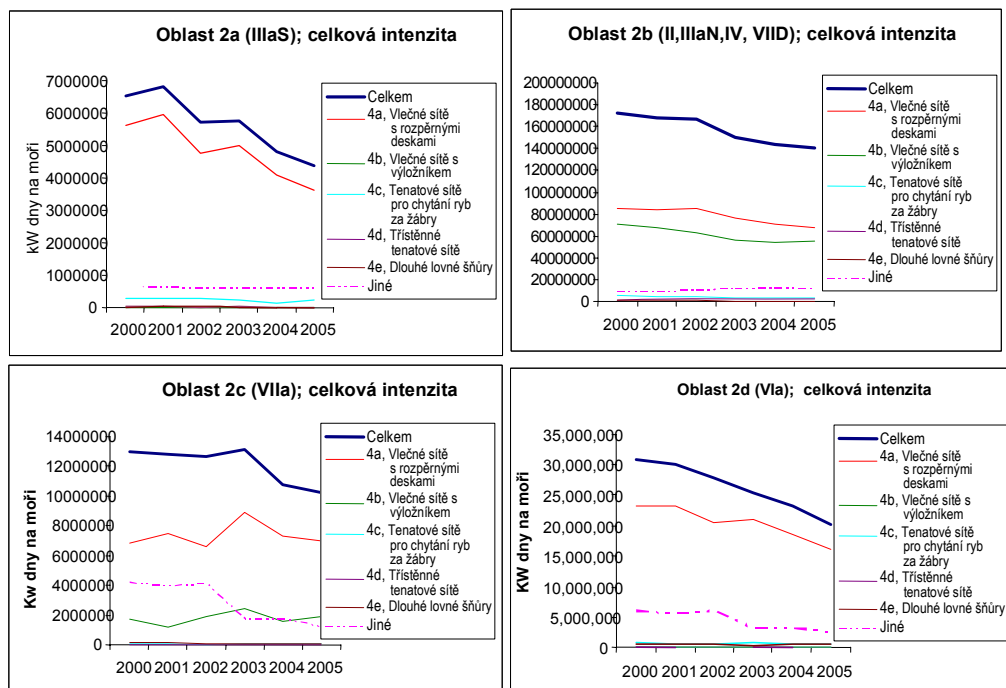
Podle údajů poskytnutých členskými státy výboru VTHVR se celková intenzita rybolovu využitá v roce 2005 v porovnání s rokem 2000 snížila v Kattegatu přibližně o 15 %, v Severním moři, Skagerraku a východní části Lamanšského průlivu přibližně o 20 %, v oblasti západně od Skotska přibližně o 35 % a v Irském moři také přibližně o 35 %. Došlo ke změnám typu používaného rybolovného zařízení, přičemž se snížilo používání vlečných sítí s velkými oky (nad 100 mm) a zvýšilo se používání vlečných sítí s menšími oky (70–99 mm) (panel 2).

⁵ Nařízení (ES) č. 1954/2003.

⁶ Nařízení (ES) č. 2340/2002 ve znění pozdějších předpisů.

⁷ Stanoveno v nařízeních o ročních TAC a kvótách od roku 2003 a na rok 2007 v příloze II nařízení (ES) č. 41/2007.

Panel 2. Využitá intenzita rybolovu (v kilowattdnech na moři) podle skupin lovných zařízení. Horní řada: vlevo Kattegat, vpravo Severní moře a Skagerrak. Spodní řada: vlevo Irské moře, vpravo oblast západně od Skotska. Zdroj: VTHVR.



Navzdory těmto klesajícím trendům v rámci celkové intenzity rybolovu došlo ke zvýšení používání rybolovných zařízení s menšími oky (70–89 mm). To mohlo způsobit větší odlov malých tresek obecných. K této otázce byla vyžádána vědecká doporučení.

Klesající intenzita rybolovu uvedená výše nemusí přímo souviset se snížením počtů dní na moři podle přílohy II nařízení o „rybolovných právech“. Uvedené poklesy začaly dlouho před zavedením omezení počtů dní na moři a po zahájení režimu nedošlo k žádné změně tempa poklesu. Podle údajů poskytnutých členskými státy bylo v roce 2006 skutečně využito také pouze 72 % povolené intenzity rybolovu, což by naznačovalo, že režim v průměru činnost loďstva neomezil.

To ukazuje, že příspěvek omezení počtu dní na moři k obnově populací ještě nepostačuje. Ukázalo se také, že je obtížné řídit systém členskými státy i Komisí. Byl kritizován jako nadměrně komplikovaný, neprůhledný a obtížně sledovatelný. Dochází také k překrývání s jinými režimy řízení intenzity rybolovu.

Systém řízení intenzity rybolovu však vedl k lepšímu pochopení provozu rybářského loďstva, což v některých případech stimulovalo používání selektivnějších zařízení a může to sloužit jako podklad pro další zlepšení.

2.5. Výsledky

Celkově od roku 2002:

- populace nevykazují sklon k obnově nebo zvyšování v rámci bezpečných biologických limitů – toto výrobní odvětví je spíše nadále ve vysoce rizikové situaci. Situace je horší pro populace ryb žijících při dně a lepší pro malé pelagické populace;
- i když se v posledních letech zhoršila ekonomická výkonnost, mohla by být povzbuzující některá zlepšení produktivity a zvýšení cen u některých druhů;
- systém dnů na moři často nemá omezující účinek na celkovou intenzitu rybolovu, složitost a náklady na řízení se zdají neúměrné.

3. POSUN VPŘED

Stav zachování evropských rybích populací se zřetelně ještě nezlepšil tak, jak je zapotřebí. Aby se populace dostaly do bezpečných biologických limitů a zlepšily se dlouhodobé hospodářské vyhlídky, je nutné nadále vyvíjet vážně míněné úsilí v oblasti TAC i řízení intenzity rybolovu. Pravidla řízení intenzity rybolovu by měla být zjednodušena a měla by být účinnější při kontrole rybolovu. Těchto zlepšení by mělo být dosaženo kooperativním přístupem, kdy budou podstatné konzultace se zainteresovanými stranami i dodržování nařízení o rybolovných právech.

Tento přístup by také měl zajistit, aby opatření, která Rada přijme, dokázala vzít řádný ohled na zvláštní situace odvětví rybolovu v různých částech EU.

Komise požaduje, aby v každém případě a v souladu se zásadami společné rybářské politiky vedl její návrh rybolovných práv a řízení populací ke snížení počtu populací, jež se nacházejí mimo preventivní limity. Převyšuje-li úmrtnost ryb preventivní limity, je třeba stanovit rybolovná práva tak, aby se úmrtnost ryb blížila těmto limitům. Komise plně podporuje Radu, přijala rozhodnutí, která povedou ke snížení počtu populací nacházejících se mimo bezpečné biologické limity.

V případě potřeby je nutné vyvíjet budoucí dlouhodobé plány obnovy a řízení a revidovat stávající u rybích populací, které je zapotřebí přivést do bezpečných biologických limitů nebo je zachovat v jejich rámci. Je zapotřebí větší úsilí, aby se zajistilo, že vědecká doporučení jsou dostupná včas a že budou sloužit jako spolehlivý vědecký podklad rozhodnutí, která mají být přijata v rámci SRP.

Komise je odhodlána zlepšovat posouzení sociálních a hospodářských dopadů rozhodnutí, která mají být přijata. K těmto posouzením by měly přispět konzultace se zainteresovanými stranami. Komise si také vyžádá vědecká doporučení o sociálně-hospodářských aspektech na podporu svých konečných návrhů.

Na rok 2008 hodlá Komise připravit dva návrhy nařízení o rybolovných právech: jeden o populacích v Baltském moři, který předloží v září 2007, a druhý pro populace v ostatních mořích v listopadu 2007.

Nepředpokládá se žádný nový návrh, který se týká hlubinných populací, neboť nařízení Rady (ES) č. 2015/2006 o rybolovných právech pro hlubinné druhy ryb se vztahuje na rok 2008.

Komise již stanovila zásady návrhů rybolovných práv ve svém předchozím sdělení politického prohlášení. Tyto zásady a pravidla použité při přípravě návrhu rybolovných práv na rok 2007 zůstávají platné pro rok 2008. Existují však některé další otázky, které je třeba položit zainteresovaným stranám a členským státům. Jsou uvedeny níže.

3.1. Stanovení TAC pro populace, pro které neexistuje žádná množstevní prognóza v souvislosti s preventivními opatřeními

3.1.1. Populace, o nichž poskytují doporučení vědecké agentury

Vědecké agentury poskytují méně množstevní doporučení a používají preventivní kritéria a věty jako „intenzita rybolovu by měla být značně omezena“ bez zřetelné kvantifikace. Takto formulovaná doporučení budou poskytována po zvážení trendů v oblasti údajů a výsledků modelování, i když ty nemusí být předloženy. Tato doporučení by měla být brána stejně vážně jako doporučení, ve kterých jsou vedoucím pracovníkům předloženy výsledky matematického modelu. Jinak by doporučení poskytovaná vědci byla nepřiměřeně omezována: nebylo by správné požadovat, aby vědci předložili matematický model, aby jejich doporučení byla brána vážně. Cenná, ale nekvantifikovaná prohlášení o stavu rybí populace navíc musí být převedena na praktická opatření. Vzhledem k těmto bodům se Komise domnívá, že by se měly použít tyto pokyny:

a) pokud existuje doporučení VTHVR omezit odlovy na konkrétní úroveň, mělo by se k němu přistupovat stejně bez ohledu na to, zda je doprovázeno tabulkou prognóz odlovu – mělo by se dodržovat pravidlo směřovat TAC k doporučené úrovni odlovu v krocích, které odpovídají nanejvýš 15 % ročně, s ohledem na potřeby jednotlivých typů dotčených lovišť a odpovídající společenské a hospodářské faktory;

b) v případě doporučení snížit intenzitu rybolovu by měl být VTHVR požádán o změření úrovně intenzity rybolovu a o doporučení úrovně vhodné intenzity rybolovu, a zatímco tyto studie budou prováděny, měly by být TAC sníženy až o 15 %,

c) pokud existuje nekvantifikovaný údaj, že se velikost populací zlepšuje díky dobré regeneraci, mělo by se použít zvýšení TAC o 15 %; naopak pokud existuje nekvantifikovaný údaj, že populace je vysoce ohrožena nebo klesá kvůli špatné regeneraci, mělo by se použít snížení až o 15 %, s ohledem na potřeby jednotlivých typů dotčených lovišť a odpovídající společenské a hospodářské faktory;

d) v případě velmi silného – ale nekvantifikovaného – náznaku, že je populace vyčerpána, a doporučení nulového odlovu nebo snížení na nejnižší možnou úroveň navrhne Komise snížení, které je slučitelné s ohledy na smíšená loviště a s příslušnými sociálními a hospodářskými ohledy. Je-li v platnosti plán obnovy dané populace, bude navrženo co nejlepší přiblížení k pravidlům plánu obnovy

ve světle stávajících vědeckých znalostí. V každém případě nebude navrhované snížení menší než snížení, které vyplývá z obecných zásad uvedených výše.

Komise hodlá zajistit, aby žádná z doporučených úrovní TAC neovlivnila udržitelné využívání dotčené populace. Komise vyzývá zainteresované strany a členské státy, aby zlepšily údaje o populacích, které využívají, i o ekonomické výkonnosti a aby se vyjádřily k provádění vědeckých doporučení podle výše uvedených pokynů.

3.1.2. *Populace, pro které nejsou dostupné žádná vědecká doporučení*

U řady populací nejsou dostupná žádná biologická doporučení ani informace od VTHVR. V těchto případech lze použít preventivní přístup začleněný do společné rybářské politiky⁸ bez odkazu na vědecká doporučení. V těchto případech může být vůdčí zásadou, že by se nemělo plánovat rozšíření rybolovu, protože neexistují vědecké údaje, které ukazují, že by toto rozšíření mohlo být udržitelné. Pokud jsou současné TAC podstatně vyšší než skutečné nedávné odlovy, byly by přizpůsobeny skutečným odlovům tempem 15 % ročně.

3.2. **Stanovení TAC pro populace, jejichž stav je mimo bezpečné biologické limity**

Nedávné zkušenosti (viz bod 2.5.) ukazují, že rozhodnutí o rybolovných právech přijatá po konzultaci se zainteresovanými stranami obecně nevedla ke zlepšení stavu populací, pokud jde o preventivní referenční body. Odvětví rybolovu se nadále nachází ve vysoce rizikové situaci, pokud jde o mnohé populace.

15% omezení snížení TAC může být v těchto případech problematické. Například 15% omezení snížení TAC by nezabránilo úbytku tresky obecné v oblasti západně od Skotska.

Uvedená populace klesla pod bezpečné biologické limity v roce 1985, a poté se její velikost zmenšovala asi o 10 % ročně. Kdyby TAC byl v uvedeném období snížen každý rok o 15 %, úmrtnost daná rybolovem by se snižovala pouze o 5 % ročně. To je příliš pomalé, aby se zajistila bezpečná obnova populace. V těchto případech budou pravděpodobně zapotřebí snížení o více než 15 % ročně, aby se dosáhlo významného zlepšení rybolovu.

Aby se tyto populace vrátily do bezpečných limitů, měla by být stanovena rybolovná práva, která sníží úmrtnost danou rybolovem, což může znamenat snížení TAC o více než 15 %. Zatímco v politickém prohlášení pro rok 2007 se předpokládalo nenavrhovat rybolovná práva, která povedou k dalšímu zhoršování stavu populací, mohl by být zapotřebí pozitivnější přístup, např. směřování k bezpečným biologickým limitům přiměřeným tempem.

Za účelem dodržení zásad společné rybářské politiky Komise požaduje, aby její návrh rybolovných práv vedl ke snížení počtu populací mimo preventivní limity. Také pokud úmrtnost daná rybolovem překračuje preventivní limity, měla by být stanovena rybolovná práva, která sníží úmrtnost danou rybolovem na tyto limity.

8 Článek 2 nařízení Rady (ES) č. 2371/2002 ze dne 20. prosince 2002 o zachování a udržitelném využívání rybolovných zdrojů v rámci společné rybářské politiky. Úř. věst. L 358, 31.12.2002, s. 59.

Komise vyzývá zainteresované strany, aby vyjádřily své stanovisko k metodám snižování dlouhodobých rizik alternativními metodami stanovení rybolovných práv, konkrétně umožněním rychlejší obnovy populací mimo bezpečné biologické limity, snížením počtu populací mimo bezpečné biologické limity a snížením úmrtnosti dané rybolovem, pokud překračuje preventivní úroveň.

3.3. Stanovení TAC pro populace tresky obecné, na které se vztahuje plán obnovy populace tresky obecné

Komise na rok 2008 navrhne rybolovná práva pro populace tresky obecné, která jsou v souladu s ustanoveními plánu obnovy, jestliže VTHVR dokáže změřit velikost populace a úmrtnost danou rybolovem, aby se umožnilo přímé použití plánu.

Od roku 2006 nedošlo ke zjizitelnému snížení úmrtnosti tresky obecné ve většině oblastí ani k významné obnově populace. Řídicí opatření v roce 2007 jsou podobná těm, která existují od roku 2004, a tento trend bude pravděpodobně pokračovat i v roce 2007. V roce 2007 budou přezkoumána opatření na zachování tresky obecné. I když do roku 2008 nebude navrženo žádné nové nařízení o obnově tresky obecné, budou při tvorbě návrhů rybolovných práv pro tresku obecnou na rok 2008 vzata v úvahu poučení z procesu přezkumu.

Budou navržena opatření na zachování tresky obecné v Keltském moři, která jsou slučitelná a úměrná opatřením použitelným na jiné populace tresky obecné před zahrnutím této populace do nařízení o obnově tresky obecné.

Bude se konat zvláštní konzultace o opatřeních na obnovu tresky obecné, která stavějí na výsledcích sympózia o obnově tresky obecné pořádaného v Edinburku (březen 2007). Poučení budou použita při tvorbě návrhu rybolovných práv pro rok 2008 v rámci stávajícího plánu i jeho budoucí revize.

3.4. Rybolovná práva, pokud jde o řízení intenzity rybolovu

Komise navrhne úpravy přípustných úrovní intenzity rybolovu v souladu s platnými dlouhodobými plány řízení a obnovy.

Komise v roce 2007 zahájí debatu, aby spolu se všemi příslušnými zainteresovanými stranami a členskými státy prošetřila, jak zjednodušit, zlepšit a konsolidovat stávající režimy řízení intenzity rybolovu. Začne diskusí o vymezení ukazatelů intenzity rybolovu a rybolovné kapacity (KOM(2007) 39) s ohledem na sympóziu o obnově tresky obecné. Podle výsledků se Komise bude řídit při stanovení společných pravidel pro stávající režimy řízení intenzity rybolovu. Zlepší se tak vynutitelnost a účinnost, což pomůže obnově tresky obecné. Debatou se také budou řídit případné návrhy, jež budou předloženy v roce 2007, kterými se stanoví přechodná opatření použitelná v roce 2008.

Zainteresované strany a členské státy se vyzývají, aby se této debatě aktivně zúčastnily.

4. TECHNICKÁ OPATŘENÍ

Počet technických opatření zahrnutých v nařízeních o ročních „rybolovných právech“ bude snížen přesunutím opatření do tří jiných nařízeních.

V květnu 2007 má Rada přijmout návrh, který se týká ochranných a donucovacích opatření v oblasti NAFO. V současnosti jsou přezkoumávána technická opatření ve vodách Atlantiku a na podzim 2007 bude předložen návrh revize nařízení Rady (ES) č. 850/98. Komise také v první polovině roku 2007 navrhne nařízení o technických opatřeních doporučených Mezinárodní komisí na ochranu tuňáků v Atlantiku (ICCAT).

Přezkum opatření pro hlubinné sítě na chytání ryb za žábry bude proveden v rámci obecného přezkumu technických opatření. Přechodná opatření mohou být navržena v „příloze III“ pro rok 2008.

Komise projedná se zainteresovanými stranami a členskými státy provádění opatření na řízení rybolovu ve Středoziemním moři. Pokud dojde k dohodě, že by bylo přínosné brzké přijetí opatření, může Komise tato opatření navrhnout v „příloze III“.

Otázkou eliminace výmětů se do hloubky zabývá samostatné sdělení⁹. Některá počáteční opatření na eliminaci výmětů lze popřípadě navrhnout také v „příloze III“.

5. OSTATNÍ ZÁLEŽITOSTI

Členské státy se zavázaly poskytnout v roce 2007 údaje o odloveh ostrouna obecného. Na jejich základě Komise navrhne jeden nebo více TAC a jejich rozdělení mezi členské státy, aby chránila tuto vyčerpanou populaci.

Komise bude v roce 2007 pracovat na dlouhodobém plánu pro populaci štikozubce severního včetně posouzení dopadu a konzultací se zainteresovanými stranami. Dlouhodobý plán by měl být slučitelný s rozhodnutím o maximálním udržitelném výnosu přijatým na Světovém summitu o udržitelném rozvoji v roce 2002.

Pokud jde o žraloka nosatého, Komise v roce 2007 po konzultacích s členskými státy navrhne doporučení Mezinárodní komisí na ochranu tuňáků v Atlantiku. Odpovídající opatření budou navržena v rámci „rybolovných práv“ na rok 2008.

6. ZÁVĚR

Zainteresované strany a členské státy se vyzývají, aby se podrobně zabývaly vznesenými otázkami. Aby výsledky konzultací mohly být použity včas, Komise žádá, aby příspěvky byly dokončeny do 31. července 2007.

9 Politika vedoucí ke snížení nežádoucích vedlejších úlovků a eliminaci výmětů v evropském rybolovném odvětví. KOM(2007) 136 v konečném znění.