

# ROZHODNUTÍ

## ROZHODNUTÍ KOMISE

ze dne 15. prosince 2009

**o státní podpoře C 21/05 (ex PL 45/04), kterou Polsko zamýšlí poskytnout podniku Poczta Polska jako vyrovnávací platbu za závazky všeobecných poštovních služeb**

(oznámeno pod číslem K(2009) 9962)

(Pouze polské znění je závazné)

(Text s významem pro EHP)

(2010/815/EU)

EVROPSKÁ KOMISE,

s ohledem na Smlouvu o fungování Evropské unie (dále jen „Smlouva o fungování EU“) <sup>(1)</sup>, a zejména na čl. 108 odst. 2 první pododst. této smlouvy,

s ohledem na Dohodu o Evropském hospodářském prostoru, a zejména na čl. 62 odst. 1 písm. a) této dohody,

poté, co vyzvala zúčastněné strany k podání připomínek v souladu s výše uvedenými ustanoveními <sup>(2)</sup>, a s ohledem na tyto připomínky,

vzhledem k těmto důvodům:

### I. POSTUP

- (1) E-mailem ze dne 30. dubna 2004 podaly polské orgány oznámení o dvou režimech podpory poskytnuté polskému provozovateli poštovních služeb Państwowe Przedsiębiorstwo Użyteczności Publicznej Poczta Polska (dále jen „PP“) v rámci řízení o přechodném mechanismu stanoveného v kapitole 3 přílohy IV aktu o přistoupení, který je součástí smlouvy o přistoupení České republiky, Estonska, Kypru, Lotyšska, Litvy, Maďarska, Malty, Polska, Slovinska a Slovenska k Evropské unii.
- (2) Oba režimy podpory byly zaevidovány pod čísly: PL 45/04: vyrovnávací platba poskytnutá státnímu podniku PP za poskytování všeobecných poštovních služeb a PL

49/04: podpora poskytnutá státnímu podniku PP na investice týkající se poskytování všeobecných poštovních služeb.

- (3) Dne 26. července 2004, 26. listopadu 2004 a 7. února 2005 si Komise vyžádala doplňkové informace. Polské orgány poskytly tyto doplňkové informace dopisy ze dne 10. září 2004, 27. října 2004, 3. prosince 2004 a 29. března 2005.
- (4) Ve dnech 25. října 2004 a 31. ledna 2005 se konaly dvě schůzky mezi polskými orgány a útvary Komise. Dne 20. června 2005 obdržela Komise od polských orgánů doplňkové informace.
- (5) Dopisem ze dne 29. června 2005 Komise Polsko informovala, že se ohledně obou režimů podpory rozhodla zahájit řízení podle čl. 88 odst. 2 Smlouvy o ES. Oba režimy podpory byly zaevidovány pod čísly: C 21/05: vyrovnávací platba poskytnutá státnímu podniku PP za poskytování všeobecných poštovních služeb a C 22/05: podpora poskytnutá státnímu podniku PP na investice týkající se poskytování všeobecných poštovních služeb.
- (6) Rozhodnutí Komise o zahájení řízení bylo zveřejněno v *Úředním věstníku Evropské unie* <sup>(3)</sup>. Komise vyzvala zúčastněné strany k podání připomínek.
- (7) Komise neobdržela od ostatních zúčastněných stran žádné připomínky.
- (8) Polsko předložilo připomínky dopisem ze dne 9. srpna 2005. Dne 10. ledna 2006 se konala schůzka mezi polskými orgány a Komisí. Komise si vyžádala doplňkové informace dopisem ze dne 24. ledna 2006.

<sup>(1)</sup> S účinkem ode dne 1. prosince 2009 se články 87 a 88 Smlouvy o ES stávají články 107 resp. 108 Smlouvy o fungování EU. Oba soubory ustanovení jsou v zásadě totožné. Pro účely tohoto rozhodnutí by se odkazy na články 107 a 108 Smlouvy o fungování EU měly případně považovat za články 87 resp. 88 Smlouvy o ES.

<sup>(2)</sup> Úř. věst. C 274, 5.11.2005, s. 14.

<sup>(3)</sup> Viz poznámka pod čarou 2.

- (9) Dopisem ze dne 10. února 2006 polské orgány Komisi informovaly o svém záměru stáhnout oznámení režimu podpory C 22/05: podpora poskytnutá státnímu podniku PP na investice týkající se poskytování všeobecných poštovních služeb. Na základě žádosti Komise se dne 27. února 2006 polské orgány v dopise ze dne 13. března 2006 uvedly, že nebudou pokračovat v projektu podpory, na nějž se vztahovalo výše uvedené oznámení, a že změnily právní rámec režimu s cílem zrušit možnost poskytnutí investiční podpory<sup>(4)</sup>.
- (10) Rozhodnutím ze dne 27. dubna 2006 Komise rozhodla o ukončení řízení podle čl. 88 odst. 2 Smlouvy o ES ohledně podpory C 22/05: podpora poskytnutá státnímu podniku PP na investice týkající se poskytování všeobecných poštovních služeb, jelikož se stalo bezpředmětným<sup>(5)</sup>, poněvadž podpora nebyla poskytnuta.
- (11) Dopisem ze dne 23. února 2006 zaslaly polské orgány Komisi doplňkové informace ohledně státní podpory C 21/05: vyrovnávací platba poskytnutá státnímu podniku PP za poskytování všeobecných poštovních služeb. Polské orgány však uvedly, že v roce 2004 a 2005 nebyla podniku PP poskytnuta žádná vyrovnávací platba za závazek všeobecných poštovních služeb. Dotyčný režim nebyl v roce 2004 a 2005 financován a uplatňován.
- (12) Rozhodnutím ze dne 9. ledna 2007 Komise rozhodla o částečném ukončení řízení podle čl. 88 odst. 2 Smlouvy o ES ohledně podpory C 21/05: podpora poskytnutá státnímu podniku PP za poskytování všeobecných poštovních služeb za období 2004–2005, jelikož se stalo bezpředmětným, poněvadž podpora nebyla v roce 2004 a 2005 poskytnuta. Řízení podle čl. 88 odst. 2 Smlouvy o ES zůstalo otevřené, pokud jde o období od 1. ledna 2006<sup>(6)</sup>. Dopisem ze dne 3. ledna 2007 si Komise vyžádala informace o dotyčném režimu podpory pro období počínající rokem 2006. Polské orgány odpověděly dopisem ze dne 1. února 2007.
- (13) Podnik PP měl status státního podniku veřejných služeb a vykonával své činnosti na základě zákona ze dne 30. července 1997 o státním podniku veřejných služeb PP. Ve svém rozhodnutí ze dne 24. dubna 2007 o státní podpoře E 12/05: neomezená státní záruka pro podnik Poczta Polska se Komise domnívala, že skutečnost, že podnik PP nemůže vzhledem ke svému právnímu postavení vyhlásit úpadek, poskytla podniku neomezenou státní záruku<sup>(7)</sup>.
- (14) Podle plánu, který přijala rada ministrů dne 11. dubna 2006, mělo ve dvou fázích dojít k přeměně vlastnictví podniku Poczta Polska, tj. ke komercializaci a privatizaci. Dne 25. června 2008 Polsko Komisi sdělilo, že dne 25. dubna 2008 vstoupil v platnost nový zákon ze dne 11. dubna 2008, kterým se mění zákon, jenž znemožňuje, aby se na podnik PP vztahovalo běžné úpadekové řízení. Na základě nového zákona nebylo Komisi jasné, jaký právní režim se na podnik PP vztahuje, jelikož se nezdálo, že by se změnilo jeho právní postavení.
- (15) První fáze přeměny vlastnictví byla provedena podle zákona ze dne 5. září 2008 o komercializaci podniku veřejných služeb PP<sup>(8)</sup>, přičemž podnik PP byl přeměněn ze státního podniku na akciovou společnost (Spółka akcyjna), v níž veškeré akcie vlastní státní pokladna. V důsledku toho podnik PP přišel o právní postavení, které mu znemožňovalo vyhlásit úpadek. Neomezená státní záruka ve prospěch podniku PP byla tímto zrušena a na podnik se nyní vztahuje běžné úpadekové řízení.
- (16) Ve dnech 27. června 2007, 20. července 2007, 26. září 2007 a 25. července 2008 se uskutečnilo několik schůzek mezi polskými orgány a Komisí.
- (17) V návaznosti na tyto schůzky předložily polské orgány doplňkové informace, které Komise zaevidovala dne 7. prosince 2007 (A/40109/a), 8. února 2008 (A/2536), 15. dubna 2008 (A/7047), 28. dubna 2008 (A/8137), 18. června 2008 (A/13261), 7. listopadu 2008 (A/23609), 6. ledna 2009 (A/191), 2. února 2009 (A/2483), 29. dubna 2009 (A/10409), 15. června 2009 (A/14530), 4. září 2009 (A/19121), 14. září 2009 (A/19796), 25. září 2009 (A/20558), 1. října 2009 (A/20997) a 2. listopadu 2009 (A/23309).

<sup>(4)</sup> 17 zákona ze dne 30. července 1997 o státním podniku veřejných služeb PP, v němž je uvedeno, že podnik Poczta Polska obdrží ... dotaze ze státního rozpočtu ... na financování investic, byl zrušen. Nový 52.a poštovního zákona nepředpokládá možnost poskytnutí investiční podpory.

<sup>(5)</sup> Úř. věst. C 223, 16.9.2006, s. 11.

<sup>(6)</sup> Úř. věst. C 33, 15.2.2007, s. 9.

<sup>(7)</sup> Tato záruka se považovala za státní podporu ve smyslu čl. 87 odst. 1 Smlouvy, a jelikož zahrnovala všechny činnosti podniku PP, nebyla omezená z hlediska času a rozsahu a nebylo za ni poskytnuto žádné protiplnění, je neslučitelná se společným trhem. Tato podpora se považuje za existující podporu ve smyslu bodu 1 kapitoly 3 přílohy IV Smlouvy o přistoupení. Dne 25. dubna 2007 vydala Komise Polsku doporučení, v němž navrhla přijmout ohledně této záruky vhodná opatření ve smyslu článku 19 nařízení (ES) č. 659/1999 ze dne 22. března 1999, kterým se stanoví prováděcí pravidla k článku 93 Smlouvy o ES. Jelikož polské orgány již zahájily legislativní proces za účelem zrušení státní záruky pro podnik PP vyplývající z nemožnosti, aby se na podnik PP vztahovalo úpadekové řízení, a zavázaly se zrušit tuto záruku nejpozději do dne 30. června 2008, Komise shledala, že polské orgány rozptýlily obavy Komise z narušení hospodářské soutěže, a stejným rozhodnutím řízení o stávající podpoře uzavřela podle článku 19 nařízení Rady (ES) č. 659/1999 (Úř. věst. C 284, 27.11.2007).

<sup>(8)</sup> Dziennik Ustaw (Sbírka zákonů) č. 180, položka 1109.

## II. PODROBNÝ POPIS

### II.1 Příjemce

- (18) Podnik PP je stávající vnitrostátní provozovatel poštovních služeb, který byl zřízen dne 1. ledna 1992 nařízením ministra spojů ze dne 4. prosince 1991 a vznikl z přeměny Poštovního a telekomunikačního úřadu na poštovní a telekomunikační jednotky.
- (19) Na základě zákona ze dne 12. června 2003 – poštovního zákona (dále jen „poštovní zákon“)<sup>(9)</sup>, je podnik PP pověřen<sup>(10)</sup> závazkem poskytovat všeobecné poštovní služby na celém území Polské republiky.
- (20) Prováděním *strategie rozvoje podniku PP na období 2004–2006* byl podnik PP přeměněn na holdingovou společnost. Následkem těchto změn je skupina PP ve vlastnictví státu složena z těchto dceřiných společností:
- Bank Pocztowy S.A., kterou ze 75 % vlastní podnik PP (dále jen „BP“),
  - Pocztylion – Arka Powszechnie Towarzystwo Emerytalne S.A., penzijní fond, který z 33 % vlastní podnik PP,
  - Poczta Agencja Usług Finansowych S.A., společnost finančních služeb, kterou ze 60 % vlastní podnik PP (dále jen „PAUF“),
  - Post Media Serwis Sp. z o.o.<sup>(11)</sup>, původně poskytovatel leasingových služeb, který se nyní zaměřuje na reklamní, propagační a vydavatelskou činnost; je zcela ve vlastnictví podniku PP,
  - Postdata S.A. (poskytovatel systémů IT, který je z 51 % ve vlastnictví podniku PP),
  - Pocztove Towarzystwo Ubezpieczeń Wzajemnych, sdružení vzájemných pojišťoven, které je zcela ve vlastnictví podniku PP (dále jen „PTUW“).
- (21) V roce 2007 společnost poskytovala své služby prostřednictvím 8 692 pošt, z nichž se 53 % nacházelo ve venkovských oblastech a 47 % v městských oblastech. Podnik PP je největším zaměstnavatelem v Polsku; v roce 2006 zaměstnával více než 95 000 pracovníků.
- (22) Podnik PP působí především v poštovním odvětví. Společnost poskytuje kromě všeobecných poštovních služeb (vyhrazených a nevyhrazených) i služby, jež nemají všeobecnou povahu, například expresní doručovací služby, filatelistické služby a distribuce tisku nebo služby v oblasti přímého marketingu.
- (23) V důsledku trvale klesajícího objemu veřejných poštovních služeb, zejména na venkovských poštách, vyvíjel podnik Poczta Polska – v zájmu maximálního využití infrastruktury a lidských zdrojů při současném plnění závazného požadavku týkajícího se dostupnosti – řadu let finanční a jiné obchodní činnosti a rovněž spolupracoval s některými finančními nebo pojišťovacími společnostmi. Některé ztrátové obchodní služby jsou nyní vyloučeny v rámci „nápravného programu“, který byl zahájen koncem roku 2008. Podnik Poczta Polska mimoto usiluje o to, zvýšit v blízké budoucnosti počet a objem služeb poskytovaných společností Bank Pocztowy, PAUF a PTUW, což by společně se stávajícím procesem nového sjednávání převodních cen mělo podle očekávání Polska vést během několika let k zajištění uspokojivé návratnosti u činností skupiny PP vykonávaných jménem těchto dceřiných společností.
- (24) Finanční činnosti podniku PP zahrnují prodej produktů náležejících společnosti Bank Pocztowy (dceřiné společnosti podniku PP a banky PKO BP), tj. úvěrů, účtů a vkladů, leasingové služby (prostřednictvím dceřiné společnosti podniku PP Post Media Serwis), různé finanční služby včetně převodů peněžních prostředků na bankovní účty, doručování hotovosti do domu adresáta ve formě příkazu k výplatě v hotovosti, výběr televizních a rozhlasových koncesionářských poplatků, proplacení bankovních šeků vydaných různými bankami a úvěry v hotovosti. Podnik PP působí rovněž na trhu pojištění s distribucí pojistných a finančních produktů podniků, které mají kapitálové vazby s podnikem Poczta Polska, tj. PAUF, OFE Pocztylion a TUV Pocztove<sup>(12)</sup>. Podnik PP spravuje rovněž penzijní fond nazvaný Pocztylion – Arka PTE S.A.
- (25) Podnik PP poskytuje rovněž služby v oblasti IT prostřednictvím své dceřiné společnosti Postdata a služby elektronického obchodu.
- (26) Z organizačního hlediska se podnik PP skládá<sup>(13)</sup> z
- 4 provozních jednotek (ziskových středisek): středisko poštovních služeb, středisko koncesovaných služeb, logistické středisko a středisko poštovní sítě,
  - 5 podpůrných jednotek: středisko informatiky, středisko infrastruktury, středisko finančních služeb, středisko pro řízení bezpečnosti a účetní středisko,
  - generální ředitelství.

<sup>(9)</sup> Dziennik Ustaw (Sbírka zákonů) č. 130, položka 1188 v platném znění.

<sup>(10)</sup> 46 odst. 2: Závazek vykonávat úkoly veřejného provozovatele poštovních služeb popsáné v poštovním zákoně je svěřen podniku Poczta Polska.

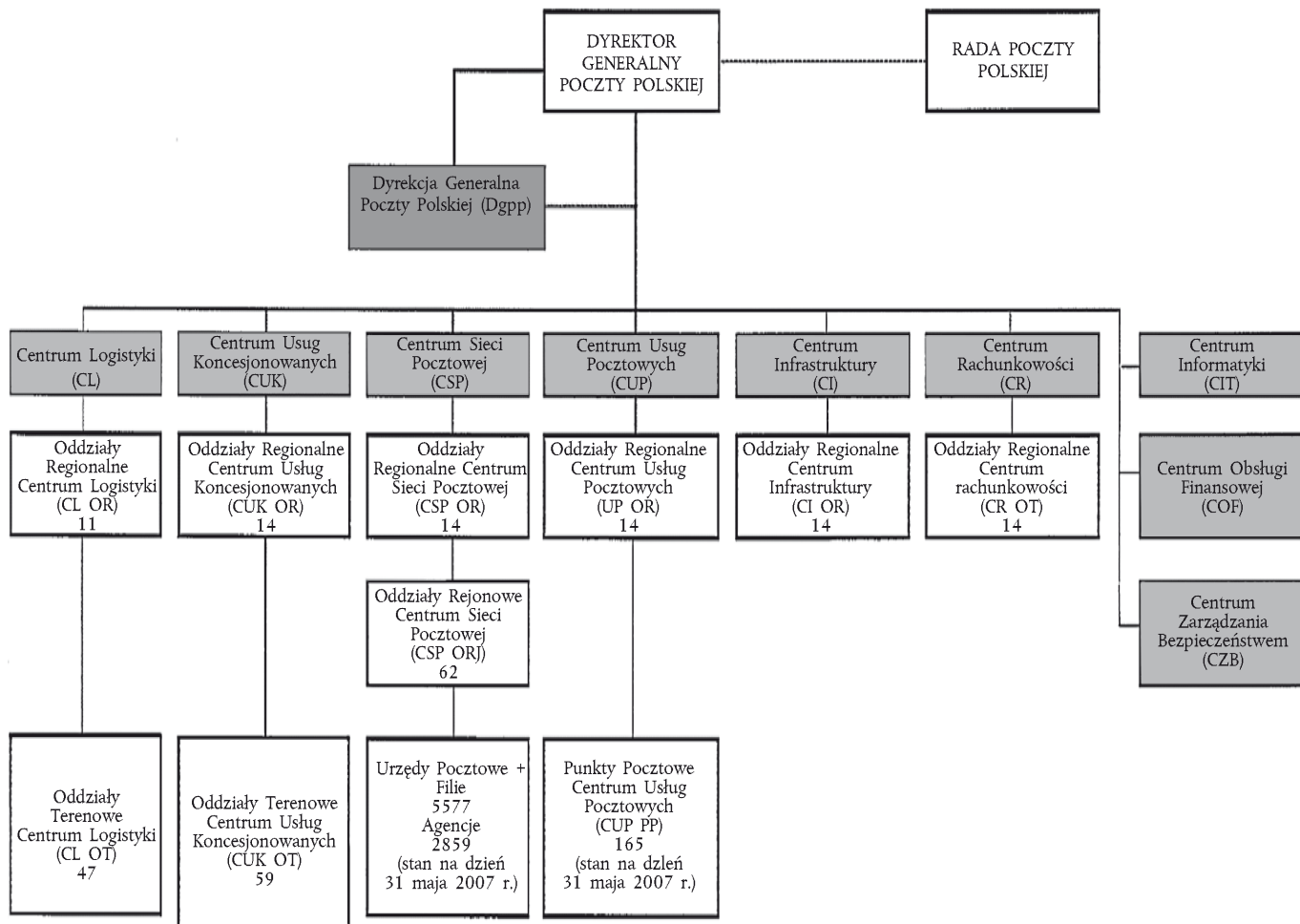
<sup>(11)</sup> V současnosti s názvem POST-TEL Sp. z o.o. vykonávající mimoto činnosti v oblasti IT.

<sup>(12)</sup> Pocztove Agencja Usług Finansowych S.A. (PAUF), Otwarty Fundusz Emerytalny Pocztylion (OFE Pocztylion) a Pocztove Towarzystwo Ubezpieczeń Wzajemnych (PTUW).

<sup>(13)</sup> Výše uvedená struktura prošla nedávno několika reorganizacemi. Většina z výše uvedených středisek má regionální pobočky.

Schemat 1

**Schemat Organizacyjny Poczty Polskiej**  
(Struktura organizacyjna obowiązująca do 31 lipca 2007r.)



(27) V průběhu rozpočtového roku 2006 dosáhl podnik PP obrátu ve výši 6 289 milionů PLN<sup>(14)</sup>, provozního zisku ve výši 146 milionů PLN a čistého zisku ve výši 124 milionů PLN. Ke dni 31. prosince 2006 činil vlastní kapitál 1 573 milionů PLN, celkové závazky včetně rezervy na závazky činily 2 597 milionů PLN, přičemž krátkodobé závazky představovaly 1 525 milionů PLN.

(28) Podnik Poczta Polska poskytuje služby v rámci tří druhů činnosti:

— základní činnost (všeobecné poštovní služby, smluvní služby a obchodní služby),

— vedlejší činnost (vedlejší činnosti prováděné pro interní potřeby podniku PP<sup>(15)</sup> na podporu základních činností, prodeje a řízení, např. dopravní služby, ochrana majetku a osob podléjících se na transportu a uchovávání hotovosti),

<sup>(14)</sup> Při střední hodnotě kurzu 1 EUR = 4 PLN činí obrát 1 572 milionů EUR.

<sup>(15)</sup> Pokud existují volné kapacity, mohou být činnosti jako přeprava, koncesované služby, pomocná výroba poskytovány externím zákazníkům.

- činnost v sociální oblasti (poskytování služeb zaměstnancům, například v oblasti bydlení, stravování, zdravotnictví a vzdělávání<sup>(16)</sup>).
- (29) V roce 2006 bylo 99 % obrátu podniku PP vytvořeno základními činnostmi, které se skládají z i) všeobecných poštovních služeb (vyhrazených a nevyhrazených), ii) smluvních služeb (zejména ostatní poštovní služby nespádající do rámce všeobecných poštovních služeb, finanční služby jako vklady hotovosti na bankovní účty a správa úvěrů a vkladů společnosti Bank Pocztowy, správa televizních a rozhlasových koncesionářských poplatků a zprostředkování pojištění) a iii) obchodních služeb (především prodej zboží, filatelistické služby, zásilkový prodej knih, obchod se zahraničními měnami).
- ## II.2 Všeobecné poštovní služby svěřené podniku PP
- (30) Podle 46 odst. 2 poštovního zákona ze dne 12. července 2003<sup>(17)</sup> je podnik PP pověřen závazkem poskytovat všeobecné poštovní služby na území Polské republiky.
- (31) 3 bod 25 poštovního zákona vymezuje jako všeobecné poštovní služby poštovní služby spočívající v:
- příjmu, přepravě a doručování:
    - listovních zásilek o hmotnosti do 2 000 gramů, včetně doporučených dopisů a zásilek s udanou hodnotou
    - poštovních balíčků o hmotnosti do 10 000 gramů, včetně balíčků s udanou hodnotou,
    - poštovních zásilek pro nevidomé,
  - doručování poštovních balíčků ze zahraničí o hmotnosti do 20 000 gramů,
  - zpracování poštovních poukázek,
- poskytované v rámci tuzemského a zahraničního styku na území Polské republiky, a to jednotným způsobem ve srovnatelných podmínkách a za dostupné ceny, při zachování kvality vyžadované právními předpisy a zajištění výběru poštovních schránek a doručování poštovních zásilek nejméně každý pracovní den a nejméně 5 dnů v týdnu.
- (32) Podmínky pro poskytování všeobecných poštovních služeb jsou stanoveny v nařízení ministra infrastruktury ze dne 9. ledna 2004 o podmínkách pro poskytování všeobecných poštovních služeb<sup>(18)</sup>.
- (16) Pokud existují volné kapacity, mohou být služby v oblasti zdravotnictví a stravování, pronájmu ubytovacích a školících zařízení poskytovány na obchodním základě třetím osobám.
- (17) „Závazek vykonávat úkoly veřejného poskytovatele poštovních služeb popsáné v zákoně je svěřen podniku Poczta Polska“.
- (18) Sbírka zákonů č. 5, položka 34 v platném znění.
- (33) Lhůty pro doručování zásilek jsou stanoveny takto:
- prioritní listovní zásilky: D + 1 82 %, D + 2 90 %, D + 3 94 %,
    - ostatní listovní zásilky: D + 3 85 %, D + 5 97 %,
      - prioritní poštovní balíky: D + 1 80 %,
        - ostatní poštovní balíky: D + 3 90 %.
- (34) Jedna pošta by měla připadat:
- na každých 7 000 obyvatel v městských oblastech,
  - na každých 65 km<sup>2</sup> ve venkovských oblastech.
- (35) Nejméně jedna pošta by měla mimoto existovat v rovněž v každé obci (*gmina*) s více než 2 500 obyvateli. Obec s méně než 2 500 obyvateli může být obsluhována prostřednictvím pošty vedlejší obce nebo prostřednictvím mobilního poštovního úřadu, pokud to zajišťuje vyšší kvalitu služeb nebo pokud s tím souhlasily orgány místní samosprávy. Každá provozovna by měla být otevřena nejméně 5 dnů v týdnu.
- (36) V 47 poštovního zákona jsou vymezeny služby, které jsou vyhrazeny podniku PP. K těmto službám patří:
- příjem, přeprava a doručování tuzemských:
    - listovních zásilek (v současnosti o hmotnosti nepřesahující 50 gramů),
    - reklamních zásilek (v současnosti o hmotnosti nepřesahující 50 gramů),
    - jiných poštovních zásilek, než bylo uvedeno výše, které jsou zasílány způsobem, jenž neumožňuje zkontrolovat jejich obsah (v současnosti o hmotnosti nepřesahující 50 gramů),
  - příjem, přeprava a doručování mezinárodních poštovních zásilek (v současnosti o hmotnosti nepřesahující 50 gramů).
- (37) Podle 50 poštovního zákona je nutno poplatky za poskytování všeobecných poštovních služeb stanovit s ohledem na náklady na jejich poskytování, měly by být jednotné na celém území země, průhledné a nediskriminační.
- (38) Dotování všeobecných poštovních služeb, které nejsou vyhrazeny, z příjmů plynoucích z vyhrazených služeb je v témže zákoně výslovně zakázáno.

(39) Podle 12 zákona ze dne 30. července 1997 o státním podniku veřejných služeb PP vykonává podnik Poczta Polska činnost na základě vlastních plánů v souladu se zásadou hospodárnosti a ekonomické efektivity.

(40) Na základě směrnice Evropského parlamentu a Rady 2008/6/ES ze dne 20. února 2008, kterou se mění směrnice 97/67/ES s ohledem na úplné dotvoření vnitřního trhu poštovních služeb Společenství, zamýšlí Polsko zrušit právní monopol v oblasti poštovních služeb nejpozději do dne 31. prosince 2012.

### II.3 Posuzované opatření

(41) Podle 17 zákona ze dne 30. července 1997 o státním podniku veřejných služeb PP<sup>(19)</sup>, na základě poštovního zákona, nařízení ministra infrastruktury ze dne 9. ledna 2004 o podmínkách pro poskytování všeobecných poštovních služeb a nařízení ministra financí ze dne 24. prosince 2003 hodlají polské orgány poskytnout podniku PP dotace jako vyrovnávací platby za možné ztráty vzniklé v souvislosti s poskytováním všeobecných poštovních služeb.

(42) Tyto dotace budou uděleny následně na základě případných ztrát zaznamenaných v určitém rozpočtovém roce. Výše dotací bude omezena na částku vzniklých ztrát.

(43) Rozsah podrobného šetření Komise v souvislosti s režimem se zaměřil na otázku, zda je opatření v souladu s podmínkami slučitelnosti stanovenými v rámci Společenství pro státní podporu ve formě vyrovnávací platby za závazek veřejné služby. Toto zkoumání se soustředilo zejména na získání přiměřené jistoty, že stát neposkytne nadměrnou vyrovnávací platbu za čisté dodatečné náklady<sup>(20)</sup>, které podniku Poczta Polska vzniknou při plnění závazku všeobecné veřejné služby.

### III. PŘIPOMÍNKY ZÚČASTNĚNÝCH STRAN

(44) Od ostatních zúčastněných stran nebyly obdrženy žádné připomínky.

<sup>(19)</sup> Zákonem ze dne 5. září 2008 o komercializaci podniku veřejných služeb PP byl částečně zrušen zákon ze dne 30. července 1997 o státním podniku veřejných služeb PP. Obsah 17 týkajícího se dotací pro podnik PP za poskytování všeobecných poštovních služeb byl převeden do nově vytvořeného článku 52a ve stávajícím zákoně ze dne 12. června 2003.

<sup>(20)</sup> Komise se domnívá, že čistými dodatečnými náklady na závazek veřejné služby jsou náklady vzniklé při plnění závazku veřejné služby s přihlédnutím k příslušným výnosům a přiměřenému zisku za plnění těchto závazků.

### IV. PŘIPOMÍNKY POLSKA

(45) Polsko předložilo v průběhu šetření své připomínky (viz 17. bod odůvodnění).

#### IV.1 Poskytnuté informace

(46) Polsko poskytlo informace o organizační struktuře, činnostech podniku PP a relevantních trzích, na nichž tento podnik působí (viz oddíl II.1), o použitelných právních předpisech, příslušných účetních pravidlech a metodice, různé příslušné údaje a zprávy vnitrostátního regulačního orgánu o souladu systému nákladového účetnictví s 52 poštovního zákona a nařízením ministra financí ze dne 24. prosince 2003 (dále jen „nařízení“).

(47) Polsko zejména poskytlo Komisi příslušné právní předpisy, například zákon ze dne 30. července 1997 o státním podniku veřejných služeb PP, poštovní zákon ze dne 12. července 2003 a jeho následnou novelu, nařízení ministra financí ze dne 24. prosince 2003 a zákon ze dne 5. září 2008 o komercializaci podniku veřejných služeb PP.

(48) Polsko předložilo podrobné informace o vedení oddělených účtů a metodice pro rozvrhování nákladů přijaté provozovatelem poštovních služeb k vyčíslení nákladů<sup>(21)</sup> všeobecných poštovních služeb.

(49) Polsko poskytlo údaje o různých kategoriích nákladů a výnosů, výsledky podle oblastí činnosti<sup>(22)</sup>, podrobné výsledky pro jednotlivé služby, finanční výkazy a jiné finanční údaje.

(50) Komisi byly poskytnuty všechny minulé zprávy<sup>(23)</sup> vydávané každoročně vnitrostátním regulačním orgánem.

#### IV.2 Účetní systém podniku PP

(51) Polské orgány uvedly, že vnitřní účetní systém podniku PP funguje na základě důsledně uplatňovaných a objektivně odůvodnitelných účetních zásad v souladu s poštovním zákonem, který do polských právních předpisů provádí čl. 14 odst. 2 směrnice 97/67/ES, jenž stanoví povinnost vést oddělené účty v rámci vnitřního účetního systému provozovatelů všeobecných služeb.

<sup>(21)</sup> Viz „pokyny společnosti k nákladům“, které stanoví pravidla pro evidenci a rozvrhování nákladů, způsob a četnost výpočtu klíčů, etapy zúčtování nákladů na konci účetního období a pravidla pro určení nákladů na poskytování služeb. Stanoví rovněž rozsah odpovědnosti organizačních jednotek.

<sup>(22)</sup> Poštovní oblast: vyhrazené všeobecné služby, nevyhrazené všeobecné služby a jiné služby než všeobecné, oblast finančních služeb a ostatní služby.

<sup>(23)</sup> Souhrnné nebo úplné zprávy předložené za roky 2004, 2005, 2006 a 2007.

- (52) Podle 52 odst. 1 <sup>(24)</sup> a 2 <sup>(25)</sup> polského poštovního zákona musí podnik PP vést účetnictví způsobem, který i) umožňuje vypočítat náklady na každou vyhrazenou službu zvlášť a společně pro nevyhrazené služby (všeobecné služby a jiné služby) a ii) umožňuje výpočet jednotkových nákladů. V souladu s poštovním zákonem vydal dne 24. prosince 2003 ministr financí nařízení o způsobu rozvrhování nákladů provozovatele poskytujícího všeobecné poštovní služby <sup>(26)</sup>. Toto nařízení <sup>(27)</sup>, které vstoupilo v platnost dne 1. ledna 2004, provádí čl. 14 odst. 3 směrnice 97/67/ES.
- (53) Podnik PP rozděluje svůj integrovaný účetní systém do tří hlavních kategorií:
- finanční účetní systém: výdaje a příjmy jsou evidovány podle druhu;
  - analytický účetní systém: náklady jsou přidělovány organizačním jednotkám podniku PP podle nákladových středisek;
  - systém přímého a nepřímého přiřazování nákladů produktům.
- IV.2.1 *Systém přiřazování nákladů*
- (54) V rámci finančního účetního systému podle písmena a) jsou výdaje evidovány podle jednotlivých druhů <sup>(28)</sup>.
- (55) V rámci analytického účetního systému podle písmena b) evidence nákladů a výnosů zahrnuje:
- střediska odpovědnosti: tj. organizační jednotky odpovědné za poskytování služeb,
  - distribuční kanály: tj. jednotky odpovědné za prodej.
- (56) V rámci systému přiřazování nákladů službám podle písmena c) jsou náklady rozděleny na:
- přímé náklady: tyto náklady lze přímo přičíst konkrétní službě na základě přímého měření nebo zdrojového dokladu. V roce 2006 na tyto náklady připadalo [...] <sup>(\*)</sup> celkových nákladů podniku PP. Tyto náklady zahrnují například náklady na tiskopisy požadované pro konkrétní služby, konečné platby zahraničním poštovním správcům nebo náklady na provoz jednotek poskytujících služby koncesionářům rozhlasu a televize,
  - nepřímé náklady: tyto náklady, které nelze přímo přiřadit jednotlivým službám, se evidují na účtech nepřímých nákladů a poté jsou rozděleny mezi jednotlivé služby prostřednictvím zvláštních rozdělovacích klíčů. V roce 2006 na tyto náklady připadalo [...] celkových nákladů podniku PP. Hlavní kategorie nepřímých nákladů <sup>(29)</sup> jsou tyto:
    - provozní náklady <sup>(30)</sup>: v roce 2006 na tyto náklady připadalo [...] celkových nákladů podniku PP. Tyto náklady souvisí s technologickým procesem poskytování služeb, jako je příjem, třídění a doručování poštovních zásilek. Tento proces zahrnuje největší počet pracovníků podniku PP, což vysvětluje vysokou částku těchto nákladů. Tyto náklady zahrnují rovněž odpisy a údržbu vybavení používaného v technologickém procesu, jako jsou třídící stroje, dopravní pásy, váhy atd. Provozní náklady jsou přiřazovány jednotlivým službám pomocí klíčů založených na době potřebné k poskytování těchto služeb. Jednotlivé činnosti uskutečňované na poštách, poštovních uzlech a oblastech doručování jsou normalizovány <sup>(31)</sup>. V roce 2006 bylo v podniku PP evidováno přibližně 600 normalizovaných činností, které jsou pravidelně aktualizovány. V roce 2006 hodnocení zahrnovalo 5 577 pošt, 242 poštovních uzlů a 23 800 oblastí doručování;
    - dopravní náklady <sup>(32)</sup>: v roce 2006 na tyto náklady připadalo [...] celkových nákladů podniku PP. Tyto náklady zahrnují náklady na

(\*) Obchodní tajemství

<sup>(29)</sup> Náklady spojené s koncesovanými službami nejsou v textu dále vysvětleny vzhledem k jejich malému relativnímu významu, tj. [...] celkových nákladů podniku PP.

<sup>(30)</sup> Účty 511 a 515: Náklady na odměny a příplatky k odměnám, amortizace počítačů a počítačových programů; telekomunikační služby; spotřeba materiálů a tiskopisů; opravy a údržba poštovního zařízení.

<sup>(31)</sup> Proces poskytování jednotlivých služeb v podniku Poczta Polska byl rozdělen na podrobné operace. Každé operaci byla přidělena norma pracovní doby, která stanoví, kolik času je zapotřebí pro provedení jedné činnosti. Jednou ročně se provádí výzkum pracovní zátěže, během něhož se zaznamenává počet prováděných operací. Posléze se odhaduje běžná pracovní doba, která je vynaložena na poskytování dané služby.

<sup>(32)</sup> Účet 512: Náklady spojené s využíváním poštovních vagonů; náklady na odměny včetně příplatků pro doprovázející pracovníky ostrahy – v souvislosti s přepravou poštovních zásilek; osobní náklady zaměstnanců odpovědných za poštovní vozy; osobní náklady zaměstnanců oddělení správy vagonů.

<sup>(24)</sup> „Provozovatel poskytující všeobecné poštovní služby je povinen vést účetní knihy a nákladové účetnictví způsobem, který umožňuje výpočet nákladů: 1. zvlášť pro každou službu z oblasti vyhrazených služeb; 2. společně pro nevyhrazené služby s rozdělením na: a) všeobecné poštovní služby, b) služby nepatřící do kategorie všeobecných poštovních služeb.“

<sup>(25)</sup> „Ministr příslušný pro veřejné finanční záležitosti po konzultaci s ministrem příslušným pro spoje stanoví nařízením způsob přidělování nákladů podle zásady, že takovýto způsob musí umožnit výpočet jednotkových nákladů s ohledem na odstavec 1.“

<sup>(26)</sup> Dzennik Ustaw (Sbírka zákonů) č. 232, položka 2327.

<sup>(27)</sup> Viz 2 odst. 1 body 1 až 4 nařízení ministra financí ze dne 24. prosince 2003.

<sup>(28)</sup> Pod těmito okruhy: odpisy, spotřebovaný materiál, spotřebovaná energie, dopravní služby, opravárenské služby, služby pro třetí osoby, mzdy, služby pro zaměstnance, reklama a propagace, daně a poplatky, bankovní služby, cestovní výlohy, různé náklady.

přepřevu poštovních zásilek logistickým střediskem a náklady na poštovní zásilky přepravované cizími přepravci. Dopravní náklady jsou jednotlivým službám přiřazovány pomocí klíčů založených především na hmotnosti<sup>(33)</sup> přepravované poštovní zásilky;

- c) náklady na údržbu sítě<sup>(34)</sup>: v roce 2006 na tyto náklady připadalo [...] celkových nákladů podniku PP. Tyto náklady se týkají údržby poštovních úřadů, jako je nájemné, energie, vybavení, údržba a oprava budov, daně a poplatky. Podle Polska jsou tyto náklady přiřazovány všem druhům služeb, nejen veřejným poštovním službám, pro něž byla tato síť vybudována a je udržována. Tyto náklady jsou službám přidělovány v závislosti na součtu i) přímých nákladů a ii) nepřímých provozních nákladů a iii) nepřímých dopravních nákladů, které již byly jednotlivým službám přiřazeny;

- d) ostatní nepřímé náklady<sup>(35)</sup>: v roce 2006 na tyto náklady připadalo [...] celkových nákladů podniku PP. Tyto náklady zahrnují zejména náklady logistického střediska spojené s doručováním balíků a dobírek, doručováním a výběrem expresních zásilek, telegramů, náklady na služby třetích stran při vybírání poštovních schránek, doručování zásilek, neadresných zásilek a poskytování expedičních a třídících služeb, náklady na vnitrostátní leteckou dopravu a služby třetích stran. Náklady na doručování těchto zásilek jsou službám přidělovány pomocí klíčů založených především na záznamech o počtu doručených zásilek,

— ostatní náklady (nebo „obecné náklady“<sup>(36)</sup>): tyto společné náklady jsou jednotlivým službám přiřazovány na základě obecného ukazatele pro rozdělování, tj. jsou rozvrhovány poměrně podle procenta přírážky dříve přidělených nákladů. Hlavní kategorie těchto nákladů jsou tyto:

- a) obecné a správní náklady a náklady na rozvoj<sup>(37)</sup>: v roce 2006 na tyto náklady připadalo [...] nákladů na veškeré služby. Tyto náklady souvisí zejména s výdaji na celkovou správu, účetnictví a finance a náklady na rozvoj. Tyto náklady zahrnují: amortizaci budov, staveb a prostor,

strojů a vybavení pro obecné použití i pro pracoviště administrativních služeb, náklady na provoz a údržbu administrativních prostor a jejich vybavení, odměny a příspěvky zaměstnanců, kancelářské potřeby a zařízení používané administrativními pracovníky, náklady na rozvoj a realizaci projektů a jiných záměrů uskutečňovaných na ústřední úrovni. Tyto náklady jsou jednotlivým produktům přidělovány pomocí metody „náklady k nákladům“<sup>(38)</sup>;

- b) prodejní a obchodní náklady: v roce 2006 na tyto náklady připadalo [...] nákladů na všechny služby;

— prodejní náklady<sup>(39)</sup>: jsou náklady spojené s prodejem služeb, které zahrnují rovněž náklady na udržení prodeje, náklady na marketing a reklamu. Prodejní náklady jsou jednotlivým službám přidělovány pomocí metody „náklady k nákladům“;

— obchodní náklady<sup>(40)</sup>: jedná se o náklady vzniklé při provádění obchodních činností, včetně marketingu a distribuce obchodních produktů na poštách, na čerpacích stanicích, v bufetech a filatelistických prodejnách. Těmito náklady jsou zejména náklady na skladování zboží a osobní a materiálové náklady spojené s touto činností. Tyto náklady jsou přidělovány k nákladům na nákup prodaného zboží a materiálů;

- c) Finanční náklady: tyto finanční náklady souvisejí s úroky, kurzovými rozdíly a pronájemem dopravních prostředků a jiných fixních aktiv jsou zahrnuty do výpočtu nákladů na služby. V roce 2006 na ně připadalo [...] celkových nákladů podniku PP na služby.

(57) Analytické účetnictví podniku PP je prováděno v rámci celkového účetnictví.

(58) Značnou část nákladů podniku Poczta Polska představují nepřímé náklady, u nichž lze určit nositele nákladů a jejich podíl. „Ostatní náklady“, které nelze zařadit jako přímé nebo nepřímé, jsou službám přidělovány ve fázi výpočtu jednotkových nákladů úměrně k nákladům přiřazeným jednotlivým službám dříve<sup>(41)</sup>.

<sup>(33)</sup> Záznamy o počtu položek x průměrná hmotnost položky podle statistického výzkumu.

<sup>(34)</sup> Účet 510: náklady na amortizaci staveb, budov, obecně používaných strojů a vybavení; náklady na nájemné, daně z nemovitosti, platby za užívání pozemků; komunální služby; opravy a údržba staveb a budov; dodávky vody a energie, zaměstnávání pracovníků ostrahy na poštách; náklady na úklid.

<sup>(35)</sup> Účet 514: náklady na externí služby spojené s doručováním balíků a dobírek; expresních poštovních zásilek; vybíráním poštovních zásilek z poštovních schránek; náklady na údržbu oddělení provozu a technického dozoru, náklady na služby spojené s doručováním.

<sup>(36)</sup> „Ostatními náklady“ jsou náklady obecné povahy, které nelze zařadit jako přímé nebo nepřímé náklady.

<sup>(37)</sup> Účet 551.

<sup>(38)</sup> Náklady jsou rozvrhovány poměrně k nákladům předem přiděleným na účty služeb.

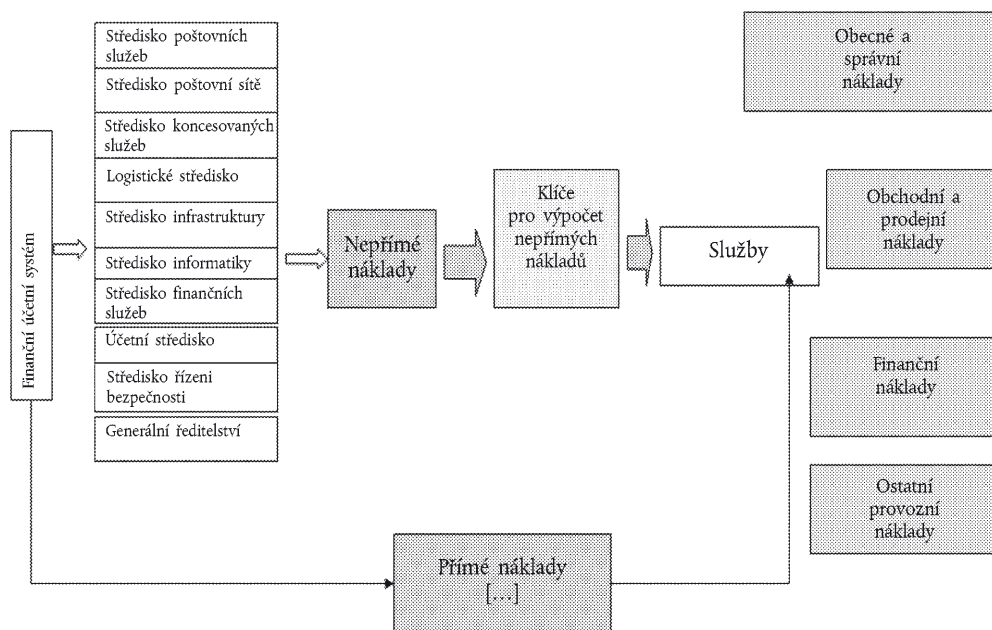
<sup>(39)</sup> Účet 527.

<sup>(40)</sup> Účet 513.

<sup>(41)</sup> Podnik Poczta Polska zamýšlí provést brzy první výpočet nákladů pomocí modelu ABC. Veškeré náklady jsou zaevidovány na účtech skupiny začínající číslicí 5: 500–509 jsou účty služeb, na nichž jsou zaúčtovány náklady na poskytování jednotlivých služeb; 510, 511, 512, 514 jsou účty, na nichž jsou účtovány nepřímé náklady; 527 a 551 jsou účty, na nichž se účtují ostatní náklady. Poté jsou náklady zaúčtované ve skupině účtů začínající číslicí „5“ převedeny na účty 710–719.

- (59) Metoda výpočtu jednotkových nákladů prošla změnami, změnilo se například pořadí rozvrhování „ostatních nákladů“ na základě procenta přírážky úměrně k předem přiděleným přímým a nepřímým nákladům<sup>(42)</sup>. Výpočet jednotkových nákladů v podniku Poczta Polska provádí účetní středisko této společnosti.

#### Účetní model podniku PP



#### IV.2.2 Systém přiřazování výnosů

- (60) Výnosy z prodeje plynou z poštovních, finančních a ostatních činností<sup>(43)</sup> vykonávaných podnikem PP. Finanční výnosy zahrnují především obdržené dividendy nebo úroky (např. z vkladů, obchodních pohledávek). Ostatní provozní výnosy sestávají zejména z výnosů z prodeje nefinančních fixních aktiv, náhrad škody, odpisů nesplacených závazků, zrušení nevyužitých rezerv a výnosů z činností v sociální oblasti.
- (61) Výnosy z prodeje lze obvykle přidělit jednotlivým službám přímo. Finanční výnosy a ostatní provozní výnosy, které lze přímo přidělit dané skupině služeb, byly přiřazeny následovně:
- finanční výnosy z kurzových rozdílů: přičemž [...] těchto výnosů pocházejících z kladných kurzových rozdílů v důsledku vypořádání mezi jednotlivými správami za poštovní zásilky v zahraničním styku bylo přiděleno skupině (všeobecných a jiných) poštovních služeb a zbývající [...] výnosů přímo souvisejících s prodejem zahraničních měn bylo připsáno do třetí skupiny „ostatní“<sup>(44)</sup>,
  - ostatní provozní výnosy z dotací na služby podléhající zákonnému osvobození od poplatků: tyto výnosy jsou přiděleny v plné výši všeobecným službám, na něž se vztahují příslušné výjimky.

<sup>(42)</sup> V roce 2007 jsou nejprve přiděleny „finanční náklady“ a poté se vypočítává přírážka za „prodejní a obchodní náklady“ a „obecné a správní náklady a náklady na rozvoj“. V roce 2006 byly všechny tři druhy „ostatních nákladů“ rozvrženy současně pomocí společné přírážky.

<sup>(43)</sup> Například prodej zboží nabytého za účelem jeho dalšího prodeje v nezpracovaném stavu, a to za maloobchodní i velkoobchodní ceny, expediční služby, prodej práv na služby městské dopravy, reklamy, prodej dopravních služeb a jiných vedlejších služeb, pokud kapacita překračuje interní potřeby atd.

<sup>(44)</sup> Prodej zboží a materiálů.

- (62) Finanční výnosy a ostatní provozní výnosy, jež nebylo možno přidělit službám přímo, byly připsány skupinám služeb v poměrech, které byly použity při přiřazování finančních nákladů a ostatních provozních nákladů těmto skupinám služeb.

#### IV.2.3 Údaje o nákladech a výnosech pro tři kategorie služeb podniku PP

- (63) 151 služeb podniku PP je rozděleno do 3 makrokategorií: poštovní služby, finanční služby a ostatní služby. Každá z těchto služeb má vlastní účet. Rozdělení nákladů a výnosů za rok 2006 mezi tři hlavní kategorie služeb podniku PP je uvedeno v příloze č. 1.

#### IV.3 Dodatečné ujištění o přiměřenosti účetního systému

- (64) Poštovní zákon<sup>(45)</sup> na straně jedné stanoví, že vnitrostátní regulační úřad odpovídajícím způsobem zajistí, aby podnik PP vedl účetní evidenci v souladu s ustanoveními poštovního zákona a nařízením ze dne 24. prosince 2003, a na straně druhé stanoví, že auditorská společnost odpovědná za osvědčení účetní závěrky provozovatele všeobecných poštovních služeb musí ověřit rovněž to, zda je účetní závěrka v souladu s výše uvedenými pravidly týkajícími se odděleného účetnictví.
- (65) Podle Polska posuzuje vnitrostátní regulační orgán (UKE) účinně mimo jiné to, nakolik podnik PP plní požadavky vyplývající z 52 poštovního zákona a nařízení ministerstva financí ze dne 24. prosince 2003. Při tomto zkoumání byl vždy vyvozen závěr, že i) výpočet jednotkových nákladů je proveden pro každou službu z vyhrazené oblasti a ii) postupy výpočtů nákladů zahrnovaly zvláště nevyhrazené všeobecné poštovní služby a služby, které nepatří k všeobecným poštovním službám, což znamená, že podnik PP vede své účetní knihy a sestavuje výkazy nákladů v souladu s požadavky stanovenými v 52 odst. 1 poštovního zákona. Auditóři každoročně získali přiměřenou jistotu, že podnik PP přidělil náklady na služby přímo a nepřímou a že rozvržení bylo provedeno v souladu s metodou stanovenou v nařízení ministra financí ze dne 24. prosince 2003 o způsobu rozvrhování nákladů provozovatele poskytujícího všeobecné poštovní služby.
- (66) Na základě každoročního ověření prováděného vnitrostátním regulačním orgánem je ve zprávě navržen soubor doporučení. Podle Polska byly v posledních letech zavedeny postupy a pokyny s cílem zvýšit kvalitu nebo zlepšit uplatňování používaných klíčů pro rozdělování,

v podniku PP byl například zaveden postup kontroly přímých nákladů, v jehož rámci se předpokládá provádění těchto úkolů: a) opětovné posouzení, zda v rámci určité služby může vzniknout určitý druh přímých nákladů; b) ověření správného přiřazení přímých nákladů jednotlivým službám, například vyhrazeným a nevyhrazeným službám, obchodním službám a prioritním službám; c) monitorování jednotného přístupu k evidenci přímých nákladů na služby v každé z regionálních poboček účetního střediska a d) pravidelný přezkum režijních nákladů s cílem určit náklady, které nesouvisí s poskytováním poštovních služeb.

#### IV.4 Výše vyrovnávací platby za závazek všeobecných služeb

- (67) Podle 52a odst. 1<sup>(46)</sup> poštovního zákona má podnik PP právo na obdržení vyrovnávací platby za ztráty vzniklé v souvislosti s poskytováním všeobecných služeb, tato částka však nesmí překročit rozdíl mezi náklady na poskytování všeobecných poštovních služeb a příjmy plynoucími z těchto služeb (viz 52a odst. 2<sup>(47)</sup>).
- (68) 52a odst. 4 uvádí, že „dotace za rok, v němž vznikla ztráta, je poskytnuta ve lhůtě do 31. prosince roku následujícího po roce, jehož se dotace týká, na základě níže uvedených dokladů předložených předsedou UKE do dne 30. listopadu roku následujícího po roce, jehož se dotace týká, ministři příslušnému pro spoje: 1) kopie finančního výkazu veřejného provozovatele ověřeného auditorem, který je uveden v 52 odst. 6; 2) informace o splnění podmínek uvedených v zákoně, za nichž je tomuto provozovateli svěřeno poskytování všeobecných služeb; 3) informace týkající se ověřených požadavků na vedení účetních knih a nákladového účetnictví veřejným provozovatelem, jak je stanoveno v 52 odst. 1 a 2; Na dotaci, která je uvedena v odstavci 1, jsou použitelná rovněž ustanovení článku 33a“.
- (69) Polské orgány uvedly, že v období 1998–2008 nevznikly v souvislosti s poskytováním všeobecných poštovních služeb žádné ztráty. V tomto období proto stát neposkytl žádnou vyrovnávací platbu.
- (70) Podrobnější rozpis výsledků za rok 2006 v oblasti poštovních služeb je uveden v příloze č. 2.

<sup>(45)</sup> Viz 52 (odst. 4, 5 a 6).

<sup>(46)</sup> Veřejný provozovatel, který je povinen poskytovat všeobecné poštovní služby, obdrží ze státního rozpočtu dotaci na poskytované všeobecné poštovní služby, pokud mu vznikne ztráta.

<sup>(47)</sup> Výše dotace je stanovena rozpočtovým zákonem, přičemž platí zásada, že celková výše dotace nesmí překročit rozdíl mezi náklady na poskytování všeobecných poštovních služeb a příjmy plynoucími z těchto služeb.

- (71) Podle odhadovaných údajů pro období 2009–2011 se očekává, že v oblasti všeobecných poštovních služeb bude zaznamenán čistý přebytek. Během celé doby platnosti režimu, tj. 2006–2011, tudíž podnik PP pravděpodobně neobdrží žádnou vyrovnávací platbu za plnění závazků všeobecných poštovních služeb (viz podrobnější informace o vynaložených a odhadovaných nákladech a dosažených a odhadovaných výnosech v oblasti všeobecných poštovních služeb v příloze č. 3).

Tabulka 1

(v milionech PLN)

Všeobecné poštovní služby	2006	2007	2008	2009	2010	2011
Výnosy (A)	(...)	(...)	(...)	(...)	(...)	(...)
Náklady (B)	(...)	(...)	(...)	(...)	(...)	(...)
Přebytek u všeobecných poštovních služeb (A)-(B) (*)	(...)	(...)	(...)	(...)	(...)	(...)

(\*) po úplném rozdělení výsledků (včetně finančních a ostatních provozních výsledků) s výjimkou mimořádných výsledků

#### IV.5 Závěr

- (72) Polsko vyčíslilo náklady a výnosy všeobecných poštovních služeb na základě výše uvedené metodiky odděleného účetnictví a rozvrhování nákladů a výnosů.
- (73) Polsko uvedlo, že vzhledem k i) informacím, které Polsko poskytlo ohledně metodiky účtování nákladů a souvisejících postupů, ii) předloženým údajům, iii) stávajícím právním předpisům o vyrovnávací platbě a iv) nezahrnutí přiměřeného zisku do základu pro výpočet výše vyrovnávací platby není možné, aby v rámci režimu podpory podnik PP obdržel nadměrnou vyrovnávací platbu za plnění závazku veřejné služby.

### V. POSOUZENÍ

#### V.1 Hodnocení opatření jako státní podpory

- (74) Podle čl. 107 odst. 1 Smlouvy o fungování EU „podpory poskytované v jakékoli formě státem nebo ze státních prostředků, které narušují nebo mohou narušit hospodářskou soutěž tím, že zvýhodňují určité podniky nebo určitá odvětví výroby, jsou, pokud ovlivňují obchod mezi členskými státy, neslučitelné se společným trhem, nestanoví-li tato smlouva jinak“.

##### V.1.1 Existence státních prostředků

- (75) Aby bylo možno výhody považovat za státní podporu, musí být možné přičíst je státu a musí být uděleny přímo či nepřímo ze státních prostředků.
- (76) V daném případě bude vyrovnávací platba, která bude poskytnuta podniku PP za plnění jeho závazků všeobecných poštovních služeb, uhrazena ze státního rozpočtu.

Právní základ pro poskytnutí této vyrovnávací platby představují zvláštní právní nástroje, například zákon ze dne 30. července 1997 o státním podniku veřejných služeb PP, poštovní zákon, nařízení ministra infrastruktury ze dne 9. ledna 2004 o podmínkách pro poskytování všeobecných poštovních služeb a nařízení ministra financí ze dne 24. prosince 2003.

- (77) V daném případě jsou proto splněny dvě výše uvedené kumulativní podmínky.

##### V.1.2 Selektivita

- (78) Čl. 107 odst. 1 Smlouvy o fungování EEU mimoto zakazuje podpory, které „zvýhodňují určité podniky nebo určitá odvětví výroby“, tj. selektivní podporu.
- (79) Vyrovnávací platba bude poskytnuta výhradně podniku PP, je tudíž selektivní.

##### V.1.3 Výhoda

- (80) Aby opatření představovalo státní podporu, musí příjemcům poskytovat výhodu.
- (81) Z judikatury Soudního dvora Evropských společenství je zjevné, že vyrovnávací platba za závazek veřejné služby nepředstavuje státní podporu ve smyslu čl. 107 odst. 1 Smlouvy o fungování EU, pokud splňuje určité podmínky<sup>(48)</sup>. Pokud však vyrovnávací platba za závazek veřejné služby tyto podmínky nespĺňuje a jsou-li splněna obecná kritéria použitelnosti čl. 107 odst. 1 Smlouvy o fungování EU, pak tato vyrovnávací platba představuje státní podporu.
- (82) Ve svém rozsudku ve věci Altmark Soudní dvůr stanovil podmínky, za nichž vyrovnávací platba za závazek veřejné služby nepředstavuje státní podporu, a to:

— „(...) Zaprvé, podnik-příjemce musí být skutečně pověřen plněním povinností veřejné služby a tyto povinnosti musí být jasně definovány (...).

— (...) Zadruhé, parametry, na jejichž základě je vyrovnání vypočteno, musejí být předem stanoveny objektivním a transparentním způsobem (...).

— (...) Zatřetí, vyrovnání nemůže přesahovat meze toho, co je nezbytné k pokrytí všech nebo části nákladů vynaložených k plnění povinností veřejné služby se zohledněním příjmů, které se k nim vztahují, jakož i zisku, který je přiměřený (...).

<sup>(48)</sup> Rozsudky ve věci C-280/00 *Altmark Trans a Regierungspräsidium Magdeburg v Nahverkehrsgesellschaft Altmark*, Sb. rozh. 2003, s. I-7747 a spojené věci C-34/01 až C-38/01 *Enirisorse v Ministero delle Finanze*, Sb. rozh. 2003, s. I-14243.

- (...) Začtvrté, není-li výběr podniku, který má být pověřen plněním povinností veřejné služby, v konkrétním případě učiněn v rámci řízení o zadání veřejné zakázky umožňujícího vybrat zájemce schopného poskytovat tyto služby za nejmenších nákladů pro územně správní celek, musí být úroveň nutného vyrovnání určena na základě analýzy nákladů, které by průměrný podnik, správně řízený a přiměřeně vybavený v témže odvětví vynaložil se zohledněním příjmů, které se k nim vztahují, jakož i zisku, který je přiměřený k plnění těchto povinností.“
- (83) Jsou-li splněna tato čtyři kumulativní kritéria, vyrovnávací platba za závazek veřejné služby nepředstavuje státní podporu, jelikož neuděluje hospodářskou výhodu, a nepoužije se čl. 107 odst. 1 a článek 108 Smlouvy o fungování EU. Pokud členské státy nedodrží tato kritéria a jsou-li splněna obecná kritéria použitelnosti čl. 107 odst. 1 Smlouvy o fungování EU, představuje vyrovnávací platba za závazek veřejné služby státní podporu, kterou je nutno oznámit podle čl. 108 odst. 3 Smlouvy o fungování EU.
- (84) V daném případě se Komise domnívá, že není splněno čtvrté kritérium.
- (85) Za prvé, veřejná služba nebyla zadána na základě otevřeného veřejného výběrového řízení.
- (86) Polské orgány za druhé neuvedly, že podnik PP dostává vyrovnávací platbu podle nákladů průměrného podniku v daném odvětví, a ani Komise není s to dospět k závěru, že náklady podniku PP jsou náklady průměrného, dobře řízeného podniku. Plánované dotace se mimoto vztahují na vzniklé ztráty. Lze tudíž vyvodit závěr, že je nutno mít za to, že dotyčné selektivní opatření poskytuje podniku PP výhodu, kterou lze považovat za hospodářskou výhodu ve smyslu čl. 107 odst. 1 Smlouvy o fungování EU.
- V.1.4 Ovlivnění obchodu a narušení hospodářské soutěže
- (87) Čl. 107 odst. 1 Smlouvy o fungování EU zakazuje rovněž podpory, které ovlivňují obchod mezi členskými státy a které narušují nebo mohou narušit hospodářskou soutěž.
- (88) Při posuzování těchto dvou podmínek nemusí Komise zjistit, že podpora skutečně ovlivňuje obchod mezi členskými státy a že je skutečně narušena hospodářská soutěž, nýbrž musí pouze přezkoumat, zda podpora může ovlivnit tento obchod a narušit hospodářskou soutěž<sup>(49)</sup>. Pokud podpora poskytnutá členským státem posiluje postavení určitého podniku vůči ostatním podnikům, které soutěží v obchodě uvnitř Unie, je nutno mít za to, že tento obchod je dotyčnou podporou ovlivněn.
- (89) Není nezbytné, aby se podnik PP sám podílel na obchodu uvnitř Unie. Podpora poskytnutá členským státem určitému podniku může pomoci zachovat nebo zvýšit činnost na domácím trhu, což má za následek, že podniky usazené v ostatních členských státech mají menší vyhlídky na proniknutí na trh dotyčného členského státu. Posílení podniku, který se až dosud nepodílel na obchodu uvnitř Unie, může mimoto tomuto podniku zajistit postavení, jež mu umožní proniknout na trh jiného členského státu.
- (90) Pokud jde segment listovních zásilek mimo vyhrazenou oblast, mají povolení k poskytování těchto služeb tři hospodářské subjekty. Těmito podniky jsou podnik PP, „Dystrybucja Polska Sp. z o.o.“ a „Indesys Dominik Steinhau“. Podle polských orgánů je současné postavení podniku Poczta Polska v tomto segmentu dosud silné, jelikož jeden z jeho konkurentů („Dystrybucja Polska Sp. z o.o.“) se soustředí na distribuci tištěné reklamy a druhý omezuje své činnosti na oblast Mazovského vojvodství.
- (91) Polský segment balíků a kurýrních služeb je vysoce konkurenční. Podíl podniku PP na trhu v segmentu balíků činí [...] a jeho podíl na trhu v segmentu kurýrních služeb činí [...] <sup>(50)</sup>. Společnostmi působícími na tomto trhu jsou společnosti, které poskytují vysoce kvalitní služby, za něž účtují vysokou cenu (DHL, TNT, UPS), nebo společnosti poskytující základní služby (např. General logistic systems, Opek, Schenker, X-Press Couriers, Blyskawica).
- (92) Podíl podniku PP v segmentu doručování reklam činí přibližně [...], zatímco v segmentu neadresných tiskovin je to přibližně [...] <sup>(51)</sup>. Navzdory [...] podílu podniku PP na trhu je u rostoucího počtu konkurentů pozorována agresivní politika.
- (93) Co se týká finančních služeb, Komise připomíná, že bankovní odvětví je již mnoho let otevřeno hospodářské soutěži. Postupná liberalizace posílila hospodářskou soutěž, což mohlo být již způsobeno volným pohybem kapitálu stanoveným ve Smlouvě o fungování EU.
- (94) Finanční činnosti podniku PP zahrnují prodej produktů náležejících společnosti Bank Pocztowy (dceřiné společnosti banky PKO BP), tj. úvěrů, účtů a vkladů, leasingové služby (prostřednictvím dceřiné společnosti podniku PP Post Media Serwis), různé finanční služby, včetně převodů peněžních prostředků na bankovní účty, doručování hotovosti do domu adresáta ve formě příkazu k výplatě v hotovosti, výběr koncesionářských rozhlasových a televizních poplatků a proplácení bankovních šeků vystavených různými bankami a úvěry v hotovosti. Podnik PP působí rovněž na trhu pojištění s distribucí pojistných a finančních produktů podniků s kapitálovými vazbami s podnikem Poczta Polska, tj. PAUF, OFE Pocztylion a TUW Pocztove. Podnik PP spravuje rovněž penzijní fond s názvem Pocztylion – Arka PTE S.A.

<sup>(49)</sup> Viz například rozsudek Soudního dvora ve věci C-372/97 *Itálie v. Komise*, Sb. rozh. 2004, s. I-3679, bod 44.

<sup>(50)</sup> Údaje za rok 2006.

<sup>(51)</sup> Údaje za rok 2006.

- (95) Vzhledem ke skutečnosti, že podnik PP distribuuje pojistné a finanční produkty dceřiné společnosti nebo společností ve spojení, soutěží s jinými bankami, pojišťovny a makléři. V posledních letech mimoto podnik PP významně rozšířil škálu platebních služeb pro zákazníky a k tradičním poštovním nástrojům přidal nástroje, jež byly původně doménou bank (debetní a kreditní karty, převody úvěrů, trvalé příkazy k inkasu k hrazení účtů za veřejné služby). Tento vývoj zvýšil nahraditelnost finančních služeb nabízených podnikem PP ve vztahu k službám nabízeným bankami.
- (96) V Polsku působí finanční instituce z různých členských států, a to přímo prostřednictvím poboček nebo zastoupení, či nepřímo ovládním bank a finančních institucí se sídlem v Polsku.
- (97) Závěrem, v odvětví poštovních a finančních služeb existuje mezi podniky z různých členských států hospodářská soutěž. Vyrovnávací platba za závazek veřejné služby, která by mohla být poskytnuta podniku PP, by posílila postavení podniku PP vůči podnikům poskytujícím poštovní a finanční služby usazeným v Polsku nebo v ostatních členských státech, což by mohlo vést k větším potížím při vstupu na polský trh. Opatření proto může narušit hospodářskou soutěž a ovlivnit obchod mezi členskými státy.

#### V.1.5 Závěr

- (98) Jakákoli vyrovnávací platba poskytnutá na základě stávajícího režimu podniku PP by představovala státní podporu ve smyslu čl. 107 odst. 1 Smlouvy o fungování EU.

### V.2 Posouzení slučitelnosti podpory

- (99) Jak bylo uvedeno v oddíle 1, na základě rozhodnutí ze dne 9. ledna 2007 je řízení podle čl. 88 odst. 2 Smlouvy o ES i nadále otevřené, co se týká období ode dne 1. ledna 2006.
- (100) Bod 25 rámce Společenství pro státní podporu ve formě vyrovnávací platby za závazek veřejné služby z roku 2005<sup>(52)</sup> (dále jen „rámec“) uvádí, že se „tento rámec použije po dobu šesti let ode dne zveřejnění v Úředním věstníku Evropské unie“. V bodě 26 rámce je uvedeno, že „Komise použije ustanovení tohoto rámce na veškerou podporu, která jí bude oznámena, a rozhodne o těchto projektech po zveřejnění rámce v Úředním věstníku, i pokud byly tyto projekty oznámeny před zveřejněním“.
- (101) Dotyčná podpora byla polskými orgány oznámena v rámci řízení o „přechodném mechanismu“ (viz rozhodnutí o zahájení řízení podle čl. 88 odst. 2 ze dne 25. června 2005). Z toho vyplývá, že použitelným právním předpisem pro posouzení slučitelnosti režimu

v období 2006–2011 je rámec Společenství pro státní podporu ve formě vyrovnávací platby za závazek veřejné služby.

- (102) Komise se domnívá, že při současném stupni rozvoje vnitřního trhu může být vyrovnávací platba za závazek veřejné služby, která představuje státní podporu ve smyslu čl. 107 odst. 1 Smlouvy o fungování EU, prohlášena za slučitelnou se Smlouvou podle čl. 106 odst. 2 Smlouvy, jestliže je nezbytná pro poskytování služeb obecného hospodářského zájmu a jestliže neovlivňuje rozvoj obchodu do takové míry, aby to bylo v rozporu se zájmy Unie.
- (103) V zájmu dosažení této rovnováhy použije Komise k posouzení slučitelnosti dotyčné podpory ustanovení rámce. Rámec uvádí tři základní kritéria slučitelnosti: i) dotyčná služba je skutečnou veřejnou službou (tj. její uznání za službu obecného hospodářského zájmu není zjevným omylem), ii) služba je svěřena podniku prostřednictvím úředního aktu, který obsahuje prvky uvedené v oddíle 2.3 výše zmíněného rámce Společenství, a iii) podnik neobdrží nadměrnou vyrovnávací platbu za poskytování veřejné služby (s přihlédnutím k přiměřenému zisku).

#### V.2.1 Skutečná služba obecného hospodářského zájmu

- (104) Jak je uvedeno v rámci, členské státy mají velkou volnost, pokud jde o povahu služeb, jež mohou být považovány za služby obecného hospodářského zájmu. Úkolem Komise je zajistit, že tato volnost je uplatňována bez jakéhokoli zjevného omylu, pokud jde o vymezení služeb obecného hospodářského zájmu.
- (105) Závazkem veřejné služby, který je svěřen podniku PP, je poskytování všeobecných poštovních služeb v souladu s poštovní směrnici (viz oddíl II.2). Poskytování všeobecných poštovních služeb na celém území Polska s cílem nabízet obyvatelům Polska stejné základní služby za stejné náklady je klasickým případem služby obecného hospodářského zájmu.
- (106) Všeobecné poštovní služby svěřené podniku PP jsou proto považovány za službu obecného hospodářského zájmu ve smyslu článku 106 Smlouvy o fungování EU.

#### V.2.2 Potřeba nástroje, který stanoví závazky veřejné služby a metody výpočtu vyrovnávací platby (pověření)

- (107) Jak je uvedeno v rámci, službou obecného hospodářského zájmu ve smyslu článku 86 Smlouvy o ES se rozumí, že dotčeným podnikům stát svěřil zvláštní úkol. Odpovědnost za poskytování služby obecného hospodářského zájmu musí být dotčenému podniku svěřena prostřednictvím jednoho nebo více úředních aktů.

<sup>(52)</sup> Úř. věst. C 297, 29.11.2005.

- (108) V daném případě jsou právními nástroji, které stanoví závazky veřejné služby a svěřují podniku PP poskytování služby obecného hospodářského zájmu, kterou představují všeobecné poštovní služby, poštovní zákon ze dne 12. července 2003 a nařízení ministra infrastruktury ze dne 9. ledna 2004 o podmínkách pro poskytování všeobecných poštovních služeb (viz oddíly II.2, II.3 a IV.4).
- (109) V souladu s oddílem 2.3 výše uvedeného rámce Společenství tyto akty musí stanovit zejména:
- přesnou povahu závazku veřejné služby (závazek všeobecných poštovních služeb) (3 bod 25 poštovního zákona),
  - dotčený podnik (PP) a území (území celého státu) (3 bod 25 poštovního zákona),
  - povahu výhradních práv udělených podniku PP (46 odst. 2 poštovního zákona).
- (110) Ačkoliv 52 a 52.a poštovního zákona a nařízení ministra financí ze dne 24. prosince 2003 již stanoví určité zásady týkající se vyrovnávací platby<sup>(53)</sup>, tyto zásady nepostačují, aby bylo možno mít za to, že jsou zcela splněny požadavky stanovené v bod 12 písm. d) a e) rámce.
- (111) V současnosti je podle 2 odst. 2 nařízení druh výsledků, jež mají být přiděleny službám, omezen na „náklady na prodané produkty, zboží a materiály“, „prodejní náklady“, „obecné a správní náklady“ a „úroky ze závazků v rámci financování poštovních služeb včetně kurzových rozdílů“. Komise se tudíž domnívá, že ve vnitrostátních aktech nebyly stanoveny všechny ukazatele, které jsou důležité pro výpočet vyrovnávací platby. Vzhledem ke skutečnosti, že některé náklady a výnosy<sup>(54)</sup> jsou ve vnitrostátních aktech v seznamu položek, jež mají být přiděleny službám, zcela vynechány, byly vynechány rovněž jejich následná kontrola a přezkoumání (viz oddíl V.2.3.3).
- (112) 52.a odst. 4 poštovního zákona stanoví určité požadavky uložené UKE za účelem schválení dotace představující vyrovnávací platbu pro provozovatele poštovních služeb za plnění závazku všeobecných služeb, tj. předchozí

předložení 1) finančního výkazu veřejného provozovatele osvědčeného auditorem, 2) informací o splnění podmínek pověření a 3) informací týkajících se ověřených požadavků na vedení účetních knih a nákladové účetnictví, jak je uvedeno v 52 odst. 1 a 2. Z výše objasněných důvodů se Komise vzhledem ke skutečnosti, že 52 odst. 2 přímo odkazuje na nařízení a toto nařízení stanoví přiřazování pouze určitých nákladů službám, domnívá, že v příslušném vnitrostátním aktu (aktech) nejsou vzaty v úvahu všechny ukazatele důležité pro výpočet vyrovnávací platby. Nejsou-li vzaty v úvahu všechny ukazatele důležité pro výpočet vyrovnávací platby, je nutno mít za to, že není splněn rovněž požadavek týkající se upřesnění ujednání, která vyloučí vyplacení nadměrné vyrovnávací platby, v příslušných vnitrostátních aktech. Toto tvrzení potvrzuje omezený rozsah každoročně prováděného ověřování (viz další vysvětlení v oddíle V.2.3.5). Analogicky se nezdá, že by předpisy zkoumané Komisí obsahovaly ujednání, jež zajistí navrácení nadměrné vyrovnávací platby, která již byla vyplacena.

- (113) Komise proto konstatuje, že požadavky, aby v příslušných vnitrostátních aktech byly upřesněny i) ukazatele pro výpočet, kontrolu a přezkoumání vyrovnávací platby (bod 12 písm. d) rámce) a ii) ujednání, která vyloučí vyplacení jakékoli nadměrné vyrovnávací platby a zajistí navrácení nadměrné vyrovnávací platby, která již byla vyplacena (bod 12 písm. e) rámce), nejsou zcela splněny. Z výše objasněných důvodů Komise mimoto považuje za vhodné v příslušném vnitrostátním aktu jednoznačně upřesnit cíl každoročního ověření, tedy zajistit, aby nedošlo k vyplacení nadměrné vyrovnávací platby.
- (114) Závěrem, pověření neobsahuje veškeré prvky požadované rámcem pro státní podporu ve formě vyrovnávací platby za závazek veřejné služby, a sice prvky uvedené v bodě 12 písm. d) a e) rámce. Lze mít tudíž za to, že druhé kritérium je splněno pouze částečně, a je nutno přijmout vhodná nápravná opatření k zahrnutí nákladů a výnosů uvedených v bodě 128 podbodu i) za účelem posouzení, zda je poskytnutí vyrovnávací platby podniku PP na základě dotyčného opatření nezbytné, a za účelem zajištění slučitelnosti této vyrovnávací platby.
- (115) Analýza provádění režimu uvedená v oddíle V.2.3 jednoznačně ukáže praktické důsledky neúplného stanovení ukazatelů a ujednání, která vyloučí vyplacení nadměrné vyrovnávací platby.

### V.2.3 Žádná nadměrná vyrovnávací platba

<sup>(53)</sup> Například celková výše vyrovnávací platby nesmí přesáhnout rozdíl mezi náklady na poskytování všeobecných poštovních služeb a příjmy, které plynou z těchto služeb. Viz další vysvětlení v oddílech II.2, II.3, IV.4 a V.3.3 tohoto rozhodnutí.

<sup>(54)</sup> Podle stejné terminologie použité ve výkazu zisků a ztrát byly v nařízení vynechány následující výsledky, tj. „čisté výnosy z prodeje produktů, zboží a materiálů“, „ostatní provozní výnosy“, „ostatní provozní náklady“, „finanční výnosy“, „finanční náklady“ a „mimořádné výsledky“ (což odpovídá položkám A, G, H, J, K a M ve výkazu zisků a ztrát).

- (116) Podle bodu 14 rámce je „(...) výše vyrovnávací platby omezena rozsahem nezbytným pro úhradu nákladů vynaložených při plnění závazků veřejné služby s ohledem na příslušné výnosy a přiměřený zisk za plnění těchto závazků“. V rámci je rovněž uvedeno, že „(...) náklady, které mají být zohledněny, se rozumějí veškeré náklady vynaložené na poskytování služeb obecného hospodářského zájmu. (...) Vykonává-li dotčený

podnik rovněž činnosti mimo rozsah služeb obecného hospodářského zájmu, lze zohlednit pouze náklady spojené s poskytováním služeb obecného hospodářského zájmu (...).“

(117) Činnosti podniku PP nejsou omezeny na služby obecného hospodářského zájmu (viz oddíl II.1).

(118) Aby bylo možno vyvodit závěr, že toto kritérium je splněno, je v tomto případě nutné vyčíslit náklady na závazek veřejné služby (všeobecné poštovní služby) uložený podniku PP pověřujícími akty a poté je porovnat s výhodami, které podniku PP udělí stát.

(119) 52a polského poštovního zákona jednoznačně zakazuje poskytování nadměrné vyrovnávací platby: „1. Veřejný provozovatel, který je povinen poskytovat všeobecné poštovní služby, obdrží ze státního rozpočtu dotaci na poskytované všeobecné poštovní služby, pokud mu vznikne ztráta. 2. Výše dotace je stanovena rozpočtovým zákonem s přihlédnutím k zásadě, že celková výše dotace nesmí překročit rozdíl mezi náklady na poskytování všeobecných poštovních služeb a příjmy, které plynou z poskytování těchto služeb ...“.

#### V.2.3.1. Skutečné výsledky

(120) Komise zjistila, že ve finančních výkazech byly zaevidovány rovněž celkové částky některých kategorií výnosů a nákladů uvedených v analytickém účetnictví. Vzhledem ke skutečnosti, že analytické účetnictví je prováděno v rámci finančního účetnictví<sup>(55)</sup> a to každoročně podléhá nezávislému auditu, jenž nevedl k žádným podstatným výhradám, nemá Komise důvod pochybovat, že předložené vnitřní výnosy a náklady skutečně vznikly.

#### V.2.3.2. Přiměřené oddělení účtů za účelem výpočtu čistého výsledku plnění závazku veřejné služby

(121) Podnik PP je nejen poskytovatelem služeb obecného hospodářského zájmu, nýbrž poskytuje rovněž jiné obchodní služby. Ustanovení čl. 14 odst. 2 směrnice 97/67/ES ukládají podniku závazek vést v rámci vnitřního účetního systému oddělené účty.

(122) Na základě čl. 52 odst. 1 poštovního zákona musí podnik PP vést účetnictví způsobem, který umožní vypo-

čítat náklady zvlášť pro každou vyhrazenou službu a společně pro nevyhrazené služby s rozdělením na všeobecné poštovní služby a jiné poštovní služby.

(123) Komise ověřila, že vnitřní účetní systém jednoznačně rozlišuje účty pro všeobecné služby (s rozdělením na vyhrazené a nevyhrazené) a jiné služby. Polsko podalo důkazy o tomto rozdělení předložením výsledků podle jednotlivých účtů služeb a souhrnných výsledků podle skupin služeb.

(124) Jak dokládají informace předložené Komisi a každoroční přezkoumání prováděné vnitrostátním regulačním orgánem, výsledky podniku PP jsou vypočteny pro každou vyhrazenou službu zvlášť<sup>(56)</sup> a společně pro každou z těchto skupin i) nevyhrazené všeobecné poštovní služby a ii) ostatní obchodní služby (mimo služby obecného hospodářského zájmu) v souladu s požadavky stanovenými v 52 odst. 1 poštovního zákona.

(125) Konkrétně pro roky 2006 a 2007 zprávy vnitrostátního regulačního orgánu uvádějí, že podnik PP jakožto veřejný provozovatel poskytující všeobecné poštovní služby vede účetní knihy a nákladové účetnictví způsobem, který umožňuje přiřadit náklady pro každou vyhrazenou službu a společně pro nevyhrazené služby s rozdělením na všeobecné poštovní služby a jiné poštovní služby v souladu s požadavky stanovenými v 52 odst. 1 poštovního zákona.

(126) Na základě informací zaslaných Polskem ohledně oddělení účtů ze strany podniku PP, důkazů vyplývajících z externího ověření provedeného s ohledem na náležité vedení odděleného účetnictví pro všeobecné a jiné služby a kontrol provedených Komisí lze vyvodit odůvodněný závěr, že rozdělení účtů na obchodní činnosti a činnosti vykonávané podnikem PP v rámci závazků veřejné služby je náležité. Komise proto zastává názor, že podnik PP vede přiměřeně oddělené účty způsobem, který umožňuje vypočítat náklady zvlášť pro každou službu z vyhrazené oblasti a společně pro nevyhrazené služby s rozdělením na všeobecné poštovní služby a jiné služby, jak je stanoveno v čl. 14 odst. 2 směrnice 97/67/ES.

#### V.2.3.3. Úplné přidělení nákladů a výnosů službám

(127) Jako součást přezkumu provedla Komise ověření úplnosti poskytnutých finančních údajů porovnáním souhrnných údajů podniku PP z analytického účetnictví s výkazem zisků a ztrát.

<sup>(55)</sup> Na základě zákona o účetnictví ze dne 29. září 1994.

<sup>(56)</sup> S výjimkou „ostatních provozních výsledků“, „mimořádných výsledků“ a některých „finančních výsledků“, které byly skupině služeb připisány teprve na žádost Komise.

- (128) Komise zjistila, že i) náklady a výnosy u určitých kategorií, tj. „ostatní provozní výsledky“<sup>(57)</sup>, „mimořádné výsledky“ a některé „finanční výsledky“, nebyly službám přiděleny a že ii) nařízení ministra financí ze dne 24. prosince 2003 omezovalo druh nákladů, jež mají být přiřazeny službám, na „náklady na prodané produkty, zboží a materiál“, „prodejní náklady“, „obecné a správní náklady“ a „úroky ze závazků v rámci financování poštovních služeb včetně kurzových rozdílů“. Relativní význam těchto nákladů a výnosů, jejichž přidělení se ve vnitrostátních předpisech nepředpokládá, v roce 2006 představuje 2,5 % a 1,5 % příslušných celkových částek. Ačkoliv náklady a výnosy, které nebyly přiřazeny službám, lze v minulosti považovat za okrajové vzhledem k jejich relativnímu významu, v budoucnu může být jejich význam podstatný.
- (129) Pokud jde o minulost, Polsko předložilo nové informace, podle nichž byly tyto „nepřidělené výsledky“ následně připsány všeobecným službám (vyhrazeným a nevyhrazeným) a jiným než všeobecným službám (v rozdělení na poštovní, finanční a ostatní služby). Polsko mimoto poskytlo vysvětlení metodiky použité k přidělení těchto výsledků službám. To vše prokazuje, že podnik PP předložil přiměřenou metodiku pro přidělení těchto výsledků.
- (130) Ostatní kategorie vnitřních nákladů a výnosů<sup>(58)</sup> bylo možno porovnat s výkazem zisků a ztrát.
- (131) Komise proto považuje za nezbytné, aby byly službám systematicky přidělovány veškeré výnosy a náklady uvedené v bodě 128 podbodu i) v souladu se zásadou úplného přidělení výsledků a s podmínkami stanovenými v rámci.
- V.2.3.4. Náležitá metoda rozvrhování nákladů a její odpovídající provádění
- (132) Jak je uvedeno výše, čl. 52 odst. 2 poštovního zákona vyžaduje, aby „ministr příslušný pro veřejné finanční záležitosti po konzultaci s ministrem příslušným pro spoje nařízením stanovil způsob přidělování nákladů podle zásady, že tato metoda umožní výpočet jednotkových nákladů s ohledem na odstavec 1“.
- (133) V souladu s výše uvedeným 52 odst. 2 vydal dne 24. prosince 2003 ministr financí nařízení o způsobu rozvrhování nákladů provozovatele poskytujícího všeobecné poštovní služby, které provádí čl. 14 odst. 3 směrnice.
- (134) Zprávy vydané vnitrostátním regulačním orgánem uvádějí, že podnik PP přiřazuje náklady přímo nebo

nepřímo k nákladům na poskytnuté služby a provádí toto přidělování v souladu s nařízením ministra financí ze dne 24. prosince 2003 o způsobu rozvrhování nákladů provozovatele poskytujícího všeobecné poštovní služby. Vnitrostátní regulační orgán každoročně potvrdil, že náklady podniku PP byly přiděleny následovně:

- i. náklady související pouze s jednou službou nebo skupinou služeb jsou přímo připsány této službě nebo skupině služeb na základě účetních dokladů,
- ii. náklady přímo spojené s několika službami jsou připisovány jednotlivým službám nebo skupinám služeb na základě analýzy hodnoty činitelů vedoucích k vzniku těchto nákladů v rámci dané služby nebo skupiny služeb,
- iii. v případě, že náklady nelze přiřadit přímo, jsou náklady související s několika službami připisovány jednotlivým službám nebo skupinám služeb na základě jejich vztahu s danou skupinou nákladů přímo souvisejících s touto službou nebo skupinou služeb,
- iv. není-li možné přidělit náklady přímo nebo nepřímo, jsou ostatní náklady připisovány jednotlivým službám na základě obecného ukazatele, který je vypočítán jako poměr nákladů přímo a nepřímo přidělených dané službě nebo skupině služeb k celkovým nákladům připsaným všem službám nebo skupinám služeb.

(135) Ačkoliv v roce 2006 bylo pouze [...] nákladů považováno za přímé náklady, Komise nezjistila žádný důvod pro zpochybnění správného rozdělení nákladů u přímé a nepřímé náklady. Kontroly provedené vnitrostátním regulačním orgánem a auditory mimoto obsahovaly závěr, že „byla zavedena kontrola přímých nákladů a tato kontrola funguje účinně“.

(136) Pokud jde o nepřímé náklady (viz oddíl „IV.2.1 Systém přiřazování nákladů“), Komise zastává názor, že klíče používané k přidělení jednotlivých hlavních kategorií nepřímých nákladů (tj. provozních nákladů, dopravních nákladů, nákladů na údržbu sítí a ostatních nepřímých nákladů) službám jsou přiměřené, ačkoliv je jejich počet omezený.

(137) Zdá se například vhodné, že klíčem používaným k přidělení „provozních nákladů“ je „pracovní doba v minutách věnovaná poskytování konkrétních služeb“<sup>(59)</sup> vzhledem ke skutečnosti, že je obtížné připsat na účty služeb přesně náklady na příjem, třídění a doručování zásilek v souvislosti s poskytováním jednotlivých služeb. Komise je informována o tom, že do účetního systému podniku PP bylo nedávno zavedeno

<sup>(57)</sup> Podnik PP například eviduje ostatní provozní náklady související s podnikáním, jako jsou ztráty z prodeje nefinančních fixních aktiv, náklady na přerušení výroby, poskytování bezplatných služeb, penále, pokuty a náhrady škody, které byly zaplacený, rezervy pro případné ztráty a přiměřená rizika z obchodních činností a činnosti v sociální oblasti. V roce 2006 podnik PP zaevidoval jako ostatní provozní náklady částku ve výši přibližně 147 milionů PLN.

<sup>(58)</sup> Viz jednotlivá prohlášení týkající se souhrnných výsledků s názvem „Výsledky u služeb a činností podniku Poczta Polska“.

<sup>(59)</sup> Tj. v distribučních střediscích, středisku poštovní sítě a středisku poštovních služeb.

zdokonalené rozdělování provozních nákladů spolu se zvýšením počtu klíčů, což by mělo zlepšit přesnost interních účetních informací.

Komise tudíž nezpochybňuje správnost přiřazení „výnosů z prodeje“ jednotlivým službám.

- (138) Obdobně se klíč „hmotnost doručené poštovní zásilky“ jeví jako přijatelný pro rozdělení „dopravních nákladů“. Za účelem přidělení dopravních nákladů službám proto Komise přijímá předpoklad, na němž je tento klíč založen, že každý kilogram libovolné služby využívá položku nákladů, jakou je „doprava“, stejným způsobem.
- (139) Aby mohl podnik PP provést přidělení „ostatních nepřímých nákladů“ službám, musí shromažďovat údaje o i) hmotnosti doručených poštovních zásilek, ii) objemu/počtu doručených poštovních zásilek a iii) pracovní době potřebné pro provádění jednotlivých činností. Tyto statistické údaje jsou získávány pomocí „výsledků statistického výzkumu“<sup>(60)</sup>, „velikosti objemu služeb“<sup>(61)</sup> a „výzkumu týkajícího se pracovní zátěže“<sup>(62)</sup>. Pokud jde o výzkum pracovní zátěže, tento se provádí jednou ročně během jednoho měsíce a zahrnuje všechny pošty, distribuční střediska a oblasti doručování. Proces poskytování jednotlivých služeb je rozdělen na velmi podrobné činnosti prováděné zaměstnanci podniku PP, pro něž je na základě tohoto výzkumu odhadnuta norma pracovní doby. Komise nemá důvod pochybovat o správnosti periodicity shromažďovaných údajů.
- (140) Přidělení „nákladů na údržbu sítě“ službám v závislosti na součtu i) přímých nákladů a ii) nepřímých provozních nákladů a iii) nepřímých dopravních nákladů, které již byly službám přiděleny, je sice přijatelné, zdá se však, že příčinná souvislost je podstatně menší než u výše uvedeného rozvrhování nákladů.
- (141) Vzhledem k povaze většiny výnosů dosažených podnikem PP je lze přímo připsat jednotlivým službám.
- (60) Na základě statistického výzkumu se vypočítávají níže uvedené prvky s cílem odhadnout hmotnost/druh poštovních zásilek: 1. průměrná hmotnost listovních zásilek a reklamních zásilek v domácím a zahraničním styku (odchozí zásilky) s rozdělením na vyhrazené a nevyhrazené oblasti, 2. průměrná hmotnost poštovních balíků v domácím a zahraničním styku (odchozí zásilky) v rozdělení na všeobecné a smluvní služby, 3. průměrná hmotnost listovních zásilek a balíků v zahraničním styku (příchozí zásilky), 4. ukazatele pro rozdělení listovních zásilek a reklamních zásilek na vyhrazenou a nevyhrazenou oblast a 5. sortimentní struktura služebních zásilek (rozdělení na ekonomické a prioritní poštovní zásilky) podle obsahu.
- (61) Za účelem odhadu počtu doručených zásilek/druhu služby nebo skupiny služeb.
- (62) Za účelem odhadu pracovní doby/druhu činnosti.
- (142) Polské orgány měly Komisi na její žádost<sup>(63)</sup> poskytnout rozdělení veškerých výsledků podle kategorií služeb (všeobecné služby v rozdělení na vyhrazené a nevyhrazené a jiné než všeobecné služby v rozdělení na poštovní, finanční a ostatní služby), jakož i vysvětlení metodiky používané k přiřazení těchto výsledků jednotlivým službám. Skutečnost, že požadované informace byly předloženy, prokazuje, že tyto interní účetní informace lze poskytnout na požadované úrovni podrobnosti. Komise nezjistila v metodice používané k přidělování „ostatních provozních výsledků“<sup>(64)</sup>, „mimořádných výsledků“<sup>(65)</sup> a „finančních výsledků“<sup>(66)</sup> jednotlivým skupinám služeb žádnou zjevnou chybu.
- (143) Komise rovněž podotýká, že významná část nákladů podniku PP je službám přiřazena pomocí metody úměrných veličin (přibližně [...] veškerých nákladů bylo službám přiřazeno úměrně k předem přiděleným nákladům, zejména náklady náležející do kategorie „ostatní náklady“, tj. „obecné a správní náklady a náklady na rozvoj“, „prodejní náklady“ a „některé finanční náklady“<sup>(67)</sup>). Je proto třeba vynaložit úsilí s cílem snížit pokud možno co nejvíce význam metody úměrných veličin ve způsobu výpočtu nákladů podniku PP v zájmu lepšího prokázání vztahu mezi náklady a službami. Metodika pro rozdělování je přijatelná, lze ji však zlepšit, jestliže použité klíče pro rozdělování zajistí pokud možno souvislost mezi náklady použitých zdrojů a službou, která byla pomocí těchto zdrojů vytvořena.
- (144) V tomto ohledu podnik PP Komisi informoval o pravidelném zavádění podrobných předpisů
- (63) Původní výkazy výsledků nepřizávaly službám některé výsledky (tj. „ostatní provozní výsledky“, „finanční výsledky“ a „mimořádné výsledky“). Na žádost Komise poskytly polské orgány souhrnné údaje, které prokazují přiřazení všech výsledků hlavním kategoriím služeb.
- (64) „Ostatní provozní náklady“ jsou přiděleny úměrně již připsaným nákladům na služby. „Ostatní provozní výnosy“ z dotací na služby podléhající zákonnému osvobození od poplatků byly plně připsány skupině všeobecných služeb. Zbytek „ostatních provozních výnosů“ je přidělen úměrně k rozvržení ostatních provozních nákladů.
- (65) V roce 2008 byly „mimořádné výsledky“ (v souvislosti se ztrátami, které poštovním úřadům vznikly v důsledku přírodních pohrom) a „mimořádné výnosy“ (v souvislosti s náhradou škod obdrženu po přírodních pohromách) přiděleny skupině služeb stejně jako náklady na poštovní síť.
- (66) Finanční výnosy (kromě výnosů, které lze připsat přímo určité skupině služeb) byly přiděleny skupinám služeb v poměrech použitých k přidělení finančních nákladů.
- (67) Tyto finanční náklady souvisely s úroky, kurzovými rozdíly a pronájmem dopravních prostředků a jiných fixních aktiv.

a postupů<sup>(68)</sup> a zdokonalených klíčů pro rozdělování s cílem lépe zohlednit příčinné souvislosti mezi jednotlivými druhy vzniklých nákladů a jejich přidělením jednotlivým službám v zájmu zlepšení přesnosti vnitřního účetního systému. Za stejným účelem podnik PP usiluje rovněž o plné zavedení výpočtu nákladů podle odvětví činnosti (metoda ABC – Activity Based Costing) do svého provozního účetnictví, což rozhodně zlepší sledovatelnost nákladů na provádění činností v rámci služeb.

- (145) Obdobně jsou pravidelně aktualizována zvláštní pravidla pro rozdělení nákladů na přímé a nepřímé náklady a rovněž pravidla pro výpočet klíčů pro rozdělování. V roce 2007 byl například zaveden postup pro kontrolu přímých nákladů<sup>(69)</sup> s cílem zavést jednoznačnější pravidla pro kontrolu jednoduchých přímých nákladů a společných přímých nákladů zaevidovaných na účtech služeb<sup>(70)</sup>. Mimoto by skutečnost, že klíče pro rozdělování nepřímých nákladů jsou stanoveny na ústřední úrovni<sup>(71)</sup>, měla přispět k zajištění jednotnějšího uplatňování těchto klíčů v celé společnosti. Ode dne 1. ledna 2007 jsou organizační jednotky podniku Poczta Polska, které vypočítávají klíče pro rozdělování, povinny poskytnout klíče účetnímu středisku. V tomto ohledu Komise potvrzuje zlepšení, k němuž došlo v kontrolním prostředí podniku PP, zejména co se týká kontrolních postupů v souvislosti s evidováním přímých a nepřímých nákladů.
- (146) Vnitrostátní regulační orgán vydává mimoto doporučení k odstranění některých jiných nedostatků<sup>(72)</sup>, jež byly

<sup>(68)</sup> Podnik PP například v roce 2006 zavedl podnikové pokyny k nákladům, které sjednocují a popisují způsob strukturování klíčů pro účtování nepřímých nákladů a popisují způsob přidělování nákladů službám. Podnikové pokyny k nákladům jsou pravidelně aktualizovány. V souladu s postupem pro kontrolu přímých nákladů, který byl v podniku PP zaveden v roce 2007, se systematicky provádějí tyto kroky: i) posouzení, zda může v rámci určité služby vzniknout určitý druh přímých nákladů, ii) ověření správného přidělení přímých nákladů službám a iii) monitorování jednotného přístupu k evidování přímých nákladů na služby v jednotlivých regionálních pobočkách účetního střediska. Tyto pokyny obsahují rovněž postup, který je nutno dodržet při zjištění nesrovnalostí.

<sup>(69)</sup> Po obdržení rozvahového ocenění aktiv z hlavní účetní knihy v souvislosti s přímými náklady služeb regionálními pobočkami posoudí oddělení výpočtu nákladů v ústředí účetního střediska možnost existence daného druhu přímých nákladů v rámci dané služby, zkontroluje správnost rozdělení přímých nákladů mezi jednotlivé služby a ověří, zda je přístup k evidování přímých nákladů v jednotlivých regionálních pobočkách jednotný. V případech pochybností v souvislosti s přidělením nákladů podle druhu služby požádají pracovníci oddělení výpočtu nákladů regionální pobočku o vysvětlení. Regionální jednotka je povinna znovu zkontrolovat popis zdrojového dokladu, na jehož základě byly náklady zaevidovány do účetních knih, a posoudí správnost klasifikace nákladů. Jestli ověření prokáže, že náklady byly vykázány správně, je informováno oddělení výpočtu nákladů v ústředí účetního střediska. Byly-li přímé náklady přiřazeny službám nesprávně, zápis je opraven a příslušné informace jsou předány oddělení výpočtu nákladů.

<sup>(70)</sup> Viz zpráva vnitrostátního regulačního orgánu za rok 2007.

<sup>(71)</sup> Oddělením výpočtu nákladů v účetním středisku.

<sup>(72)</sup> Například nedostatky prostředí vnitřní kontroly, jako je neexistence postupů pro jednotné používání klíčů pro rozdělování nebo kontrola kvality vstupních údajů, nadměrné zjednodušení metod rozvrhování nákladů.

zjištěny při ročním ověřování. Podle polských orgánů již byla nebo brzy bude provedena řada doporučení vydaných v rámci ověření za rok 2005 a 2006<sup>(73)</sup>. Komise považuje za důležité, aby byla veškerá dosud neuzavřená doporučení provedena co nejdříve v zájmu zajištění důkladnějšího vnitřního systému účetních informací.

- (147) Na základě informací, které Polsko poskytlo ohledně používané metody rozvrhování nákladů, je Komise názoru, že podnik Poczta Polska používá klíče pro rozdělování s přiměřenou příčinnou souvislostí mezi náklady připsanými určité službě a zdrojem těchto nákladů. Komise mimoto uznává úsilí vynakládané podnikem PP s cílem i) posílit kontrolní prostředí v souvislosti s řídicími informacemi a ii) zdokonalit metody rozvrhování nákladů, které jsou základem pro budoucí výpočet vyrovnávací platby.
- (148) Jak však již bylo zmíněno v oddíle V.2.3.3, za účelem náležitého výpočtu čistého výsledku plnění závazku všeobecných poštovních služeb, jakož i výsledku mimo všeobecné poštovní služby, je nutno zajistit, aby nezůstaly nepřiděleny žádné náklady a výnosy a aby byly veškeré výsledky<sup>(74)</sup> (výnosy a náklady) přiměřeně přiřazeny jednotlivým vyhrazeným a nevyhrazeným službám v rámci všeobecných poštovních služeb a jiných služeb.

#### V.2.3.5. Roční nezávislé ověření

- (149) Podle 52 odst. 3 poštovního zákona musí provozovatel poskytující všeobecné poštovní služby předložit předsedovi UKE každoročně prohlášení o shodě s požadavky, jež jsou uvedeny v odst. 1, a to do 31. března každého roku za předchozí rok. Předseda UKE je mimoto podle 52 odst. 4 povinen ověřit soulad s požadavky, jež jsou uvedeny v odst. 1 a 2 tohoto zákona.

<sup>(73)</sup> Podnik PP například v roce 2006 zavedl podnikové pokyny k nákladům, které sjednocují a popisují způsob strukturování klíčů pro účtování nepřímých nákladů a popisují způsob přidělování nákladů službám. Podnikové pokyny k nákladům jsou pravidelně aktualizovány. V souladu s postupem pro kontrolu přímých nákladů, který byl v podniku PP zaveden v roce 2007, se systematicky provádějí tyto kroky: i) posouzení, zda může v rámci určité služby vzniknout určitý druh přímých nákladů, ii) ověření správného přidělení přímých nákladů službám a iii) monitorování jednotného přístupu k evidování přímých nákladů na služby v jednotlivých regionálních pobočkách účetního střediska. Tyto pokyny obsahují rovněž postup, který je nutno dodržet při zjištění nesrovnalostí.

<sup>(74)</sup> Službám by měly být přiřazeny rovněž „ostatní provozní výsledky“, „finanční výsledky“ a „mimořádné výsledky“.

(150) Podle 52 odst. 6 poštovního zákona je „veřejný provozovatel povinen předložit předsedovi UKE nejpozději do dne 31. července každého roku za předchozí rok finanční výkaz ověřený auditorem, a to v rozsahu odpovídajícím zákonu ze dne 29. září 1994 o účetnictví (Sbírka zákonů z roku 2002 č. 76, položka 694 a z roku 2003 č. 60, položka 535) a v souladu s odst. 1 a 2“.

(151) Jak bylo uvedeno výše, Komise obdržela podrobné zprávy vypracované každoročně vnitrostátním regulačním orgánem ve spolupráci s nezávislým auditorem ohledně splnění požadavků týkajících se vedení oddělených účtů a rozvrhování nákladů. V těchto zprávách byl obsažen závěr, že vnitřní účetnictví podniku PP je založeno na obecně přijatelných účetních zásadách, a je tudíž vhodné pro vyčíslení mimořádných nákladů na všeobecné poštovní služby, které byly tomuto podniku svěřeny, v souladu s čl. 14 odst. 3 poštovní směrnice.

(152) Vzhledem ke skutečnosti, že analytické účetnictví je prováděno v rámci celkového účetnictví, je důležité, aby bylo přezkoumáno rovněž celkové účetnictví. Finanční výkazy podniku PP jsou každoročně podrobeny nezávislému auditu (viz oddíl V.2.3.1). Auditor mimoto dohlíží rovněž na soulad účetních záznamů s podrobnými požadavky obsaženými v poštovním zákoně (tj. 52).

(153) Avšak skutečnost, že výroční zprávy vydávané UKE ve spolupráci s nezávislou auditorskou společností vždy uváděly, že rozsah nezávislého ročního ověření je omezen na posouzení, „nakolik veřejný provozovatel splnil požadavky vyplývající z 52 poštovního zákona a nařízení, a toto je omezeno pouze na ověření určitých druhů nákladů“<sup>(75)</sup>, prokazuje, že přijatá ujednání, která vyloučí vyplacení jakékoli nadměrné vyrovnávací platby, nepostačují, nejsou-li zavedena nápravná opatření uvedená v oddíle V.2.3.3. Komise považuje rozsah tohoto ověření za příliš omezený, než aby bylo náležitě zaručeno splnění cíle ověření, tj. zajistit, aby nedošlo k žádné nadměrné vyrovnávací platbě (viz bod 20 rámce a 52.a poštovního zákona<sup>(76)</sup>).

(154) Jak již bylo uvedeno v oddíle V.2.2, Komise považuje za nezbytné zahrnout do rámce ročního ověření „ostatní provozní výnosy“, „ostatní provozní náklady“, „finanční výnosy“, „finanční náklady“ a „mimořádné výsledky“, jakož i „výnosy z prodeje“.

<sup>(75)</sup> Tj. „náklady na prodané produkty, zboží a materiály“, „prodejní náklady“, „obecné a správní náklady“ a „úroky ze závazků v rámci financování poštovních služeb včetně kurzových rozdílů“ (viz bod 2 odst. 2 nařízení).

<sup>(76)</sup> [...] s přihlédnutím k zásadě, že celková částka vyrovnávací platby nesmí přesáhnout rozdíl mezi náklady na poskytování všeobecných poštovních služeb a příjmy, které plynou z těchto služeb.

(155) Závěrem je Komise toho názoru, že by se rozsah ověření účetní závěrky měl rozšířit tak, aby bylo zajištěno zohlednění všech kategorií nákladů a výnosů, které jsou důležité pro výpočet částky vyrovnávací platby.

#### V.2.3.6. Žádná očekávaná nadměrná vyrovnávací platba za období 2009–2011

(156) Podle prognózy společnosti (viz údaje níže) se očekává, že podniku PP nevzniknou čisté ztráty z plnění závazku veřejné služby ani v dalších letech doby platnosti režimu (podrobnější informace viz příloha č. 3). Na základě dotyčného režimu se proto v období 2009–2011 nepředpokládá žádná vyrovnávací platba.

Tabulka 2

(v tis. PLN)

	2006	2007	2008	2009	2010	2011
Výnosy plynoucí ze závazku veřejné služby	(...)	(...)	(...)	(...)	(...)	(...)
Náklady závazku veřejné služby	(...)	(...)	(...)	(...)	(...)	(...)
Čistý přebytek (*)	(...)	(...)	(...)	(...)	(...)	(...)
% rozpětí (čistý přebytek/ výnosy ze závazku veřejné služby)	(...)	(...)	(...)	(...)	(...)	(...)

(\*) po úplném rozdělení výsledků (včetně finančních a ostatních provozních výsledků) s výjimkou mimořádných výsledků

(157) Jak bylo uvedeno výše, čistý přebytek, jehož podnik PP dosahuje u všeobecných poštovních služeb, se každý rok trvale snižuje. Navzdory této současné tendenci však podnik PP v nadcházejících letech doby platnosti režimu předpokládá trvalé zlepšování tohoto finančního výsledku. Důvody objasňující změnu tendence jsou založeny na zavedení programu optimalizace nákladů na konci roku 2008, který by měl vést k úsporám nákladů a následně k postupnému zlepšování finančních výsledků podniku PP. Tento program se zaměřil nejen na oblast služeb obecného hospodářského zájmu, nýbrž rovněž na oblast obchodních služeb podniku PP nespádajících do služeb obecného hospodářského zájmu, některé služby poskytované v rámci ztrátové vedlejší činnosti nebudou například v budoucnu nabízeny. Některá opatření měla mimoto zvýšit výnosy jak v rámci služeb obecného hospodářského zájmu, tak mimo tyto služby, například prodej nepotřebných nemovitostí, modernizace některých finančních služeb ke zvýšení konkurenceschopnosti podniku PP atd.

- (158) Hlavní předpoklady použité při výpočtu údajů obsažených v prognóze jsou založeny na parametrech jako očekávaný stupeň změny organizační struktury, výše cen jednotlivých poštovních služeb, výkyvy mzdových a jiných nákladů, počet zaměstnanců nebo makroekonomické ukazatele (růst HDP, míra nezaměstnanosti, míra inflace, směnný kurz EUR/PLN a USD/PLN).
- (159) Jak již bylo uvedeno výše, ačkoli by podnik mohl v souladu s rámcem „požívat přiměřeného zisku“, polské orgány Komisi sdělily, že podle platných vnitrostátních právních předpisů obdrží podnik PP vyrovnávací platbu pouze za ztráty, které vznikly v souvislosti s poskytováním všeobecných poštovních služeb. Výše vyrovnávací platby proto nebude zahrnovat přiměřený zisk, což do budoucna představuje další záruku, že nedojde k nadměrné vyrovnávací platbě.

- (160) Komise nemá důvod zpochybnit předpoklady přijaté při výpočtu nákladů a výnosů pro zbývající roky platnosti režimu. Kontrolní prostředí podniku PP se mimoto pravidelně zlepšuje a vnitřní účetní systém poskytuje další záruku správného přidělení výsledků službám obecného hospodářského zájmu a ostatním službám.
- (161) Jelikož podnik PP hodlá brzy zavést nový model výpočtu nákladů podle odvětví činnosti (metoda ABC), Komise požaduje, aby byla informována do tří měsíců od zavedení tohoto modelu nebo jiných významných změn vnitřního účetního systému podniku PP.

#### VI. ČASOVÝ RÁMEC POVOLENÍ

- (162) Polsko Komisi původně požádalo, aby šetření prodloužila až do roku 2012. Avšak vzhledem ke skutečnosti, že platnost stávajících pravidel pro posuzování slučitelnosti vyrovnávací platby za závazek veřejné služby, tj. „rámce Společenství pro státní podporu ve formě vyrovnávací platby za závazek veřejné služby“, v roce 2011 skončí, polské orgány souhlasily se schválením režimu do roku 2011.
- (163) Na základě výše uvedených skutečností vyvozuje Komise závěr, že pokud bude v období 2006–2011 vyplacena vyrovnávací platba za závazek veřejné služby v souladu s posuzovaným režimem, tato vyrovnávací platba bude představovat státní podporu podle čl. 107 odst. 1 Smlouvy o fungování EU, která je slučitelná podle čl. 106 odst. 2 Smlouvy o fungování EU, jsou-li splněny níže uvedené podmínky.

#### VII. ZÁVĚR

- (164) Z výše uvedených skutečností vyplývá, že režim splňuje požadavky stanovené v rámci, aby jej Komise mohla

považovat za slučitelný režim, jsou-li splněny tyto podmínky: 1. Polsko by mělo zlepšit stanovení ukazatelů pro výpočet, kontrolu a přezkoumání vyrovnávací platby, aby bylo zajištěno přiřazení veškerých výsledků službám podle schválené metodiky; 2. Polsko by mělo zlepšit ujednání, která vyloučí vyplacení jakékoli nadměrné vyrovnávací platby a zajistí navrácení nadměrné vyrovnávací platby, která již byla vyplacena, aby bylo zajištěno zohlednění výsledků relevantních pro výpočet vyrovnávací platby a použití vhodných ujednání týkajících se navrácení nadměrné vyrovnávací platby, a 3. Polsko zajistí, aby nová metoda přiřazování nákladů byla nadále v souladu s pravidly stanovenými v článku 14 směrnice 97/67/ES, a v této souvislosti by mělo Komisi informovat do tří měsíců od zavedení jakékoli významné změny vnitřního účetního systému podniku PP,

PŘIJALA TOTO ROZHODNUTÍ:

#### Článek 1

Opatření, které Polsko zavedlo s cílem poskytnout podniku Poczta Polska vyrovnávací platbu za čisté náklady vzniklé při plnění závazku všeobecných poštovních služeb v období 2006–2011, se považuje za slučitelné s vnitřním trhem ve smyslu čl. 106 odst. 2 Smlouvy o fungování EU s výhradou splnění podmínek stanovených v článku 2.

#### Článek 2

Polsko musí zavést potřebná opatření s cílem:

1. zlepšit stanovení ukazatelů pro výpočet, kontrolu a přezkoumání vyrovnávací platby, aby bylo zajištěno přiřazení veškerých výsledků službám podle schválené metodiky;
2. zlepšit ujednání, která vyloučí vyplacení nadměrné vyrovnávací platby a zajistí navrácení nadměrné vyrovnávací platby, která již byla vyplacena, aby bylo zajištěno zohlednění výsledků relevantních pro výpočet vyrovnávací platby a použití vhodných ujednání týkajících se navrácení nadměrné vyrovnávací platby;
3. zajistit, aby nová metoda přiřazování nákladů byla nadále v souladu s pravidly stanovenými v článku 14 směrnice 97/67/ES, a v této souvislosti Komisi informovat do tří měsíců od zavedení jakékoli významné změny vnitřního účetního systému podniku PP.

#### Článek 3

Do dvou měsíců ode dne oznámení tohoto rozhodnutí informuje Polsko Komisi o opatřeních přijatých k dosažení souladu s tímto rozhodnutím.

*Článek 4*

Toto rozhodnutí je určeno Polsku.

V Bruselu dne 15. prosince 2009.

*Za Komisi*  
Neelie KROES  
*členka Komise*

---

## PŘÍLOHA 1

## A. Náklady za rok 2006

(v mil. PLN)

		Poštovní služby	Finanční služby	Ostatní	Celkem
1.	přímé náklady	(...)	(...)	(...)	(...)
2.	nepřímé náklady:	(...)	(...)	(...)	(...)
2a	— provozní náklady	(...)	(...)	(...)	(...)
2b	— dopravní náklady	(...)	(...)	(...)	(...)
2c	— náklady na údržbu sítě	(...)	(...)	(...)	(...)
2d	— ostatní nepřímé náklady	(...)	(...)	(...)	(...)
3 = 1 + 2	NÁKLADY NA POSKYTOVÁNÍ SLUŽEB	(...)	(...)	(...)	(...)
4.	obecné a správní náklady:	(...)	(...)	(...)	(...)
5.	prodejní a obchodní náklady	(...)	(...)	(...)	(...)
6.	finanční náklady	(...)	(...)	(...)	(...)
7.	ostatní provozní náklady	(...)	(...)	(...)	(...)
8 = 3 až 7	NÁKLADY CELKEM	(...)	(...)	(...)	(...)

(v %)

		Poštovní služby	Finanční služby	Ostatní	Celkem
1.	přímé náklady	(...)	(...)	(...)	(...)
2.	nepřímé náklady:	(...)	(...)	(...)	(...)
2a	— provozní náklady	(...)	(...)	(...)	(...)
2b	— dopravní náklady	(...)	(...)	(...)	(...)
2d	— náklady na údržbu sítě	(...)	(...)	(...)	(...)
2c	— ostatní nepřímé náklady	(...)	(...)	(...)	(...)
3 = 1 + 2	NÁKLADY NA POSKYTOVÁNÍ SLUŽEB	(...)	(...)	(...)	(...)
4.	obecné a správní náklady:	(...)	(...)	(...)	(...)
5.	prodejní a obchodní náklady	(...)	(...)	(...)	(...)
6.	finanční náklady	(...)	(...)	(...)	(...)
7.	ostatní provozní náklady	(...)	(...)	(...)	(...)
8 = 3 až 7	NÁKLADY CELKEM	100,0	100,0	100,0	100,0

**B. Výnosy za rok 2006**

(v mil. PLN)

		Poštovní služby	Finanční služby	Ostatní	Celkem
1.	Výnosy z prodeje	(...)	(...)	(...)	(...)
2.	Finanční výnosy	(...)	(...)	(...)	(...)
3.	Ostatní provozní výnosy	(...)	(...)	(...)	(...)
4 = 1 až 3	VÝNOSY CELKEM	(...)	(...)	(...)	(...)

(v %)

		Poštovní služby	Finanční služby	Ostatní	Celkem
1.	Výnosy z prodeje	(...)	(...)	(...)	(...)
2.	Finanční výnosy	(...)	(...)	(...)	(...)
3.	Ostatní provozní výnosy	(...)	(...)	(...)	(...)
4 = 1 až 3	VÝNOSY CELKEM	100,0	100,0	100,0	100,0

## PŘÍLOHA 2

## Výsledky v oblasti poštovních služeb – rok 2006

(v tis. PLN)

Specifikace		Poštovní služby				
		Všeobecné		Všeobecné služby celkem	Jiné než všeobecné služby	Poštovní služby celkem
		Vyhrazené	Nevyhrazené			
		1	2	3 = 1 + 2	4	5 = 3 + 4
1	Výnosy z prodeje	(...)	(...)	(...)	(...)	(...)
2	Finanční výnosy	(...)	(...)	(...)	(...)	(...)
3	Ostatní provozní výnosy	(...)	(...)	(...)	(...)	(...)
A	Výnosy celkem (A = 1 + 2 + 3)	(...)	(...)	(...)	(...)	(...)
4	Přímé náklady	(...)	(...)	(...)	(...)	(...)
5	Nepřímé náklady (5 = 5a + 5b + 5c + 5d)	(...)	(...)	(...)	(...)	(...)
5a	Náklady na využívání (služeb – technologické)	(...)	(...)	(...)	(...)	(...)
5b	Náklady na doručování poštovních zásilek	(...)	(...)	(...)	(...)	(...)
5c	Fixní náklady na údržbu poštovní sítě	(...)	(...)	(...)	(...)	(...)
5d	Ostatní nepřímé náklady	(...)	(...)	(...)	(...)	(...)
6	Celkové náklady podniku	(...)	(...)	(...)	(...)	(...)
7	Prodejní náklady	(...)	(...)	(...)	(...)	(...)
8	Finanční náklady	(...)	(...)	(...)	(...)	(...)
9	Ostatní provozní náklady	(...)	(...)	(...)	(...)	(...)
B	Náklady celkem B = 4 + 5 + 6 + 7 + 8 + 9	(...)	(...)	(...)	(...)	(...)
C	Výsledek C = A – B	(...)	(...)	(...)	(...)	(...)

## PŘÍLOHA 3

## Výsledky všeobecných poštovních služeb – 2006–2011

## Výnosy z všeobecných poštovních služeb

(v tis. PLN)

	2006	2007	2008	2009 (*)	2010 (*)	2011 (*)
Výnosy plynoucí ze závazku veřejné služby (**)	(...)	(...)	(...)	(...)	(...)	(...)

(\*) odhadované údaje.

(\*\*) nezahrnuty mimořádné výnosy.

## Náklady na všeobecné poštovní služby

(v tis. PLN)

	2006	2007	2008	2009 (*)	2010 (*)	2011 (*)
Náklady na závazek veřejné služby (**)	(...)	(...)	(...)	(...)	(...)	(...)
Přímé náklady	(...)	(...)	(...)	(...)	(...)	(...)
Nepřímé náklady	(...)	(...)	(...)	(...)	(...)	(...)
Náklady na využívání (služeb – technologické)	(...)	(...)	(...)	(...)	(...)	(...)
Náklady na doručování poštovních zásilek	(...)	(...)	(...)	(...)	(...)	(...)
Fixní náklady na údržbu poštovní sítě	(...)	(...)	(...)	(...)	(...)	(...)
Ostatní nepřímé náklady	(...)	(...)	(...)	(...)	(...)	(...)
Celkové náklady (náklady celého podniku)	(...)	(...)	(...)	(...)	(...)	(...)
Prodejní náklady	(...)	(...)	(...)	(...)	(...)	(...)
Finanční náklady	(...)	(...)	(...)	(...)	(...)	(...)
Ostatní provozní náklady	(...)	(...)	(...)	(...)	(...)	(...)

(\*) Odhadované údaje.

(\*\*) Nezahrnuty mimořádné náklady.