

31992R3801

L 384/9

ÚŘEDNÍ VĚSTNÍK EVROPSKÝCH SPOLEČENSTVÍ

30.12.1992

NAŘÍZENÍ KOMISE (EHS) č. 3801/92
ze dne 23. prosince 1992
o zařazení určitého zboží do kombinované nomenklatury

KOMISE EVROPSKÝCH SPOLEČENSTVÍ,

s ohledem na Smlouvu o založení Evropského hospodářského společenství,

s ohledem na nařízení Rady (EHS) č. 2658/87 ze dne 23. července 1987 o celní a statistické nomenklatuře a o společném celním sazebníku ⁽¹⁾, naposledy pozměněné nařízením Komise (EHS) č. 3800/92 ⁽²⁾, a zejména na článek 9 uvedeného nařízení,

vzhledem k tomu, že k zajištění jednotného uplatňování kombinované nomenklatury tvořící přílohu uvedeného nařízení je nezbytné přijmout opatření k zařazení zboží uvedeného v příloze tohoto nařízení;

vzhledem k tomu, že nařízení (EHS) č. 2658/87 stanovilo všeobecná pravidla pro výklad kombinované nomenklatury a že se tato pravidla vztahují i na každou jinou nomenklaturu, která je na ní plně nebo částečně založena nebo ji rozšiřuje o další třídění a která je zřízena zvláštními předpisy Společenství za účelem uplatňování celních nebo jiných opatření týkajících se obchodu se zbožím;

vzhledem k tomu, že podle uvedených všeobecných pravidel musí být zboží popsané ve sloupci 1 tabulky v příloze tohoto nařízení zařazeno na základě odůvodnění ve sloupci 3 do odpovídajících kódů KN uvedených ve sloupci 2;

vzhledem k tomu, že je účelné, aby závazné informace o sazebním zařazení zboží do kombinované nomenklatury, které vydaly orgány členských států a které nejsou v souladu s tímto nařízením, mohla osoba, které byly tyto informace vydány, nadále používat po dobu tří měsíců v souladu s článkem 6 nařízení Rady (EHS) č. 3796/90 ⁽³⁾, uzavřela-li závaznou smlouvu podle čl. 14 odst. 3 písm. a) nebo b) nařízení Komise (EHS) č. 1715/90 ⁽⁴⁾;

vzhledem k tomu, že toto nařízení se rovněž týká výrobků uvedených v nařízení Komise (EHS) č. 1074/80 ⁽⁵⁾; že uvedené nařízení by proto mělo být zrušeno;

vzhledem k tomu, že opatření tohoto nařízení jsou v souladu se stanoviskem Výboru pro nomenklaturu,

PŘIJALA TOTO NAŘÍZENÍ:

Článek 1

Zboží popsané ve sloupci 1 tabulky v příloze se v kombinované nomenklatuře zařazuje do odpovídajících kódů KN uvedených ve sloupci 2 této tabulky.

Článek 2

Závazné informace o sazebním zařazení zboží vydané celními orgány členských států, které nejsou v souladu s tímto nařízením, mohou být podle článku 6 nařízení Rady (EHS) č. 3796/90 nadále používány po dobu tří měsíců, je-li uzavřena smlouva podle čl. 14 odst. 3 písm. a) nebo b) nařízení (EHS) č. 1715/90.

Článek 3

Zrušuje se nařízení (EHS) č. 1074/80.

Článek 4

Toto nařízení vstupuje v platnost dvacátým prvním dnem po vyhlášení v Úředním věstníku Evropských společenství.

Toto nařízení je závazné v celém rozsahu a přímo použitelné ve všech členských státech.

V Bruselu dne 23. prosince 1992.

Za Komisi

Christiane SCRIVENER

členka Komise

⁽¹⁾ Úř. věst. L 256, 7.9.1987, s. 1.

⁽²⁾ Úř. věst. L 384, 31.12.1992, s. 8.

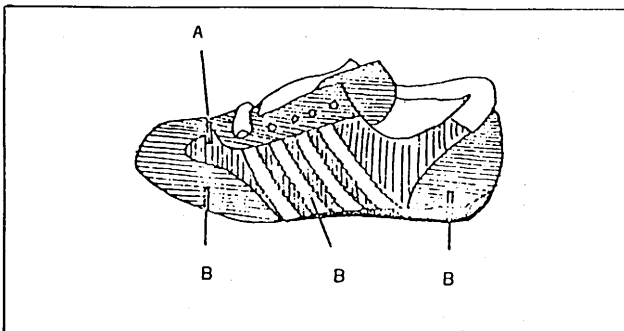
⁽³⁾ Úř. věst. L 365, 28.12.1990, s. 17.

⁽⁴⁾ Úř. věst. L 160, 26.6.1990, s. 1.

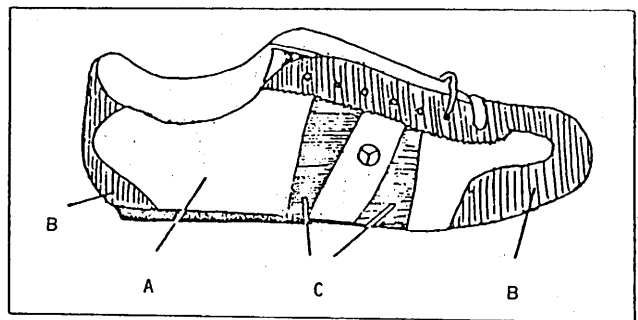
⁽⁵⁾ Úř. věst. L 113, 1.5.1980, s. 54.

PŘÍLOHA

Popis	Zařazení Kód KN	Odůvodnění
(1)	(2)	(3)
1. Sportovní obuv s vnějšími podešvemi z hrubě vzorované pryže nebo plastu a svršky z textilního materiálu, na jejichž vnější stranu jsou přišity proužky usně a/nebo plastem potaženého textilního materiálu v různých kombinacích, které pokrývají přibližně 70 % povrchu. (Viz nákresy č. 1 až 6)	6404 11 00	Zařazení se zakládá na všeobecných pravidlech 1 a 6 pro výklad kombinované nomenklatury, na poznámkách 3 a 4 písm. a) a na doplňkové poznámce 1 ke kapitole 64 a na znění kódů KN 6404 a 6404 11 00. Po odstranění proužků kůže a/nebo plastem potaženého textilního materiálu, které jsou považovány za zpevňující prvky, je vnější povrch svršků tvořen výhradně textilním materiálem.
2. Sportovní obuv s vnější podešví z pryže, stélkou o délce 27 cm a s plastovým svrškem, na jehož vnější stranu jsou přišity proužky nebo kousky usně, které pokrývají přibližně 40 % povrchu.	6402 99 93	Zařazení se zakládá na všeobecných pravidlech 1 a 6 pro výklad kombinované nomenklatury, na poznámce 4 písm. a) a na doplňkové poznámce 1 ke kapitole 64 a na znění kódů KN 6402, 6402 99 a 6402 99 93.
3. Sportovní obuv s vnějšími podešvemi z plastů a textilními svršky, k nimž jsou na různých místech přišity kousky usně (65 %) a plastu (18 %). (Viz nákres č. 7)	6404 11 00	Zařazení se zakládá na všeobecných pravidlech 1 a 6 pro výklad kombinované nomenklatury, na poznámkách 3 a 4 písm. a) na doplňkové poznámce 1 ke kapitole 64 a na znění kódů KN 6404 a 6404 11 00. Po odstranění proužků kůže a plastu, které jsou považovány za zpevňující prvky, je vnější povrch svršků tvořen výhradně textilním materiálem.
4. Sportovní kotníková obuv, s vnějšími podešvemi z hrubě vzorované pryže a svršky z plastu (79 %) a usně (21 %), přičemž tyto materiály úplně pokrývají vnitřní plášť z textilního materiálu, který slouží jako podšívka, k níž jsou přišity useň a plast. (Viz nákres č. 8)	6402 91 90	Zařazení se zakládá na všeobecných pravidlech 1 a 6 pro výklad kombinované nomenklatury, na poznámce 4 písm. a) a na doplňkové poznámce 1 ke kapitole 64 a na znění kódů KN 6402, 6402 91 a 6402 91 90.
5. Sportovní kotníková obuv se stélkou o délce nad 24 cm, vnějšími podešvemi z hrubě vzorované pryže a svršky z usně (84 %) a plastu (16 %), přičemž tyto materiály zcela pokrývají vnitřní plášť z textilního materiálu, který by sám o sobě nemohl sloužit jako vnější část svršku. Useň a plast jsou na plášť přišity. (Viz nákres č. 9)	6403 91 13	Zařazení se zakládá na všeobecných pravidlech 1 a 6 pro výklad kombinované nomenklatury, na poznámkách 3 a 4 písm. a) na doplňkové poznámce 1 ke kapitole 64 a na znění kódů KN 6403, 6403 91 a 6403 91 13.
6. Turistické kotníkové boty s vnějšími podešvemi z hrubě vzorované pryže a textilními svršky, k nimž jsou přišity kousky usně pokrývající asi 80 % povrchu, s výjimkou oblasti jazyka. (Viz nákres č. 10)	6406 19 90	Zařazení se zakládá na všeobecných pravidlech 1 a 6 pro výklad kombinované nomenklatury, na poznámce 4 písm. a) a na doplňkové poznámce 1 ke kapitole 64 a na znění kódů KN 6404, 6404 19 a 6404 19 90. Po odstranění proužků kůže, které jsou považovány za zpevňující prvky, je vnější povrch svršků tvořen výhradně textilním materiálem.

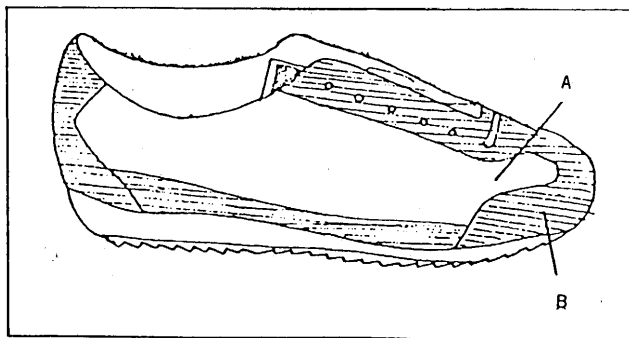


Č. 1 (1) A — Textilní materiál (viditelný), přibližně 31 %
B — Useň, přibližně 69 %

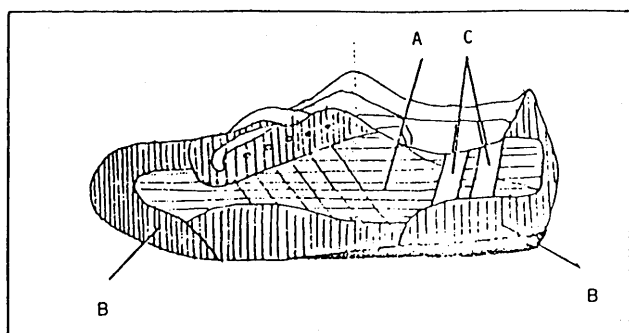


Č. 2 (1) A — Textilní materiál (viditelný), přibližně 47 %
B — Useň, přibližně 37 %
C — Textilní materiál pokrytý plastem, přibližně 16 %

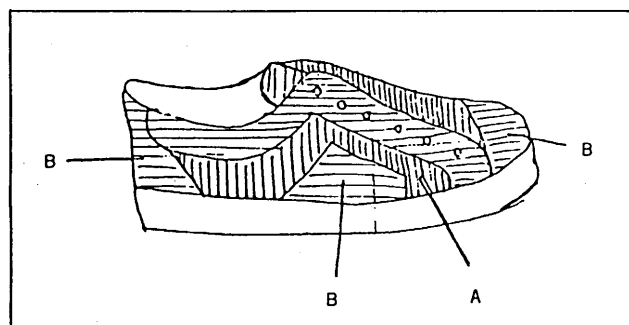
(1) Nákresy jsou pouze ilustrativní.



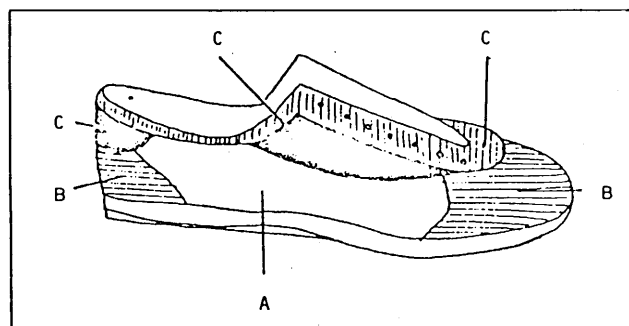
Č. 3 (1) A — Textilní materiál (viditelný), přibližně 43 %
B — Useň, přibližně 57 %



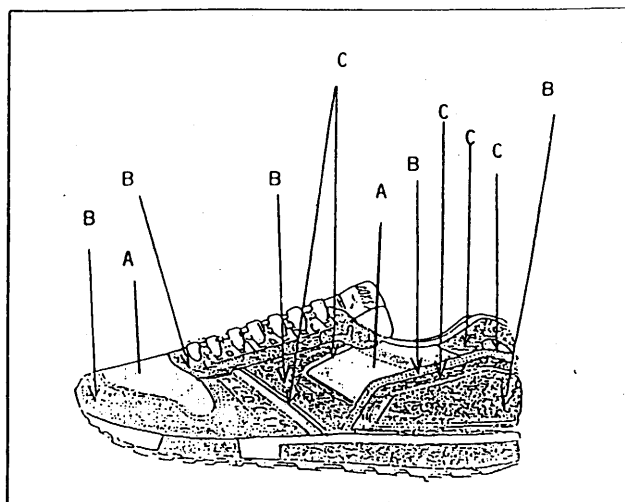
Č. 4 (1) A — Textilní materiál (viditelný), přibližně 32 %
B — Useň, přibližně 65 %
C — Textilní materiál pokrytý plastem, přibližně 3 %



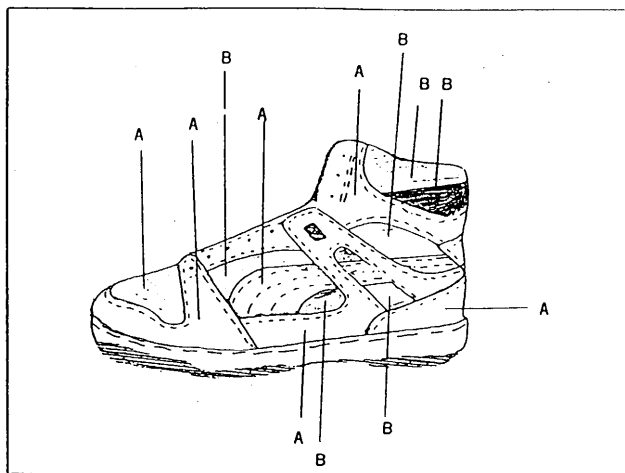
Č. 5 (1) A — Textilní materiál (viditelný), přibližně 30 %
B — Useň, přibližně 70 %



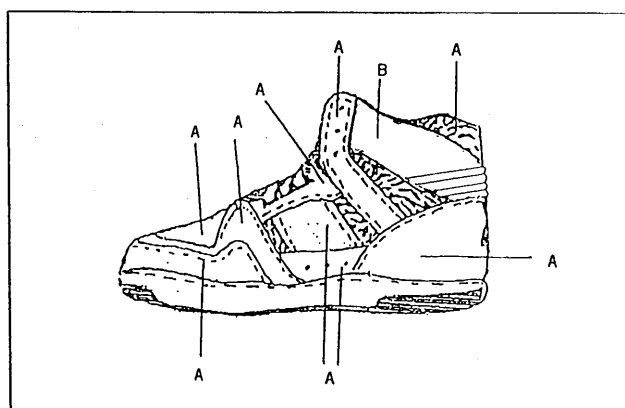
Č. 6 (1) A — Textilní materiál (viditelný), přibližně 32 %
B — Useň, přibližně 31 %
C — Textilní materiál pokrytý plastem, přibližně 37 %



Č. 7 (1) A — Textilní materiál
B — Useň
C — Plastový materiál

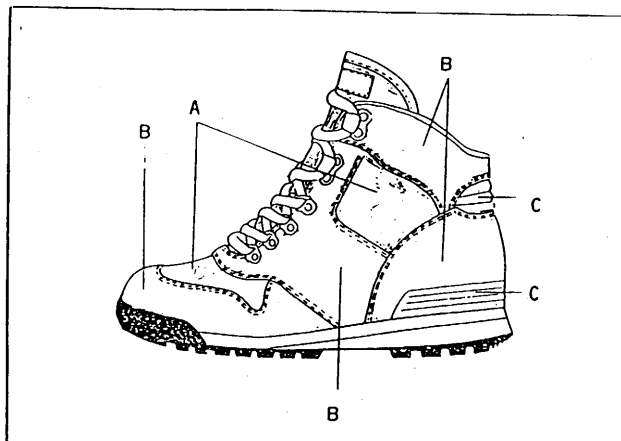


Č. 8 (1) A — Useň
B — Plastový materiál



Č. 9 (1) A — Useň
B — Plastový materiál

(1) Nákresy jsou pouze ilustrativní.



Č. 10 ⁽¹⁾ A — Textilní materiál
B — Useň
C — Plastový materiál

⁽¹⁾ Nákresy jsou pouze ilustrativní.