

Tento dokument je třeba brát jako dokumentační nástroj a instituce nenesou jakoukoli odpovědnost za jeho obsah

► **B**

NAŘÍZENÍ EVROPSKÉ CENTRÁLNÍ BANKY (ES) č. 63/2002

ze dne 20. prosince 2001

o statistice úrokových sazeb uplatňovaných měnovými finančními institucemi na vklady a úvěry vůči domácnostem a nefinančním podnikům

(ECB/2001/18)

(Úř. věst. L 10, 12.1.2002, s. 24)

Ve znění:

		Úřední věstník		
		Č.	Strana	Datum
► <u>M1</u>	Nařízení Evropské centrální banky (ES) č. 2181/2004 ze dne 16. prosince 2004	L 371	42	18.12.2004
► <u>M2</u>	Nařízení Evropské centrální banky (ES) č. 290/2009 ze dne 31. března 2009	L 94	75	8.4.2009



NAŘÍZENÍ EVROPSKÉ CENTRÁLNÍ BANKY (ES) č. 63/2002

ze dne 20. prosince 2001

o statistice úrokových sazeb uplatňovaných měnovými finančními institucemi na vklady a úvěry vůči domácnostem a nefinančním podnikům

(ECB/2001/18)

RADA GUVERNÉRŮ EVROPSKÉ CENTRÁLNÍ BANKY,

s ohledem na nařízení Rady (ES) č. 2533/98 ze dne 23. listopadu 1998 o shromažďování statistických informací Evropskou centrální bankou⁽¹⁾, a zejména na čl. 5 odst. 1 a čl. 6 odst. 4 uvedeného nařízení,

vzhledem k těmto důvodům:

- (1) Evropský systém centrálních bank (ESCB) vyžaduje pro plnění svých úkolů vypracování statistiky úrokových sazeb uplatňovaných měnovými finančními institucemi (MFI) na vklady a úvěry vůči domácnostem a nefinančním podnikům, jejichž hlavním účelem je poskytnout Evropské centrální bance (ECB) komplexní, podrobný a harmonizovaný statistický obraz výše úrokových sazeb uplatňovaných MFI a jejich časového vývoje. Prostřednictvím těchto úrokových sazeb je možné zkoumat dopady na transformační mechanismus v důsledku změn úředně stanovených úrokových sazeb v rámci měnových politických opatření, a jsou proto nezbytným předpokladem pro spolehlivou analýzu měnového vývoje ve zúčastněných členských státech. Současně jsou pro ESCB nezbytné informace o vývoji úrokových sazeb, aby mohla přispívat k řádnému provádění politiky příslušných orgánů v oblasti obezřetnostního dohledu nad úvěrovými institucemi a v oblasti stability finančního systému.
- (2) ECB vydává v souladu se Smlouvou o založení Evropského společenství (dále jen „Smlouva“) a za podmínek stanovených ve statutu Evropského systému centrálních bank a Evropské centrální banky (dále jen „statut“) nařízení v rozsahu nezbytném k plnění úkolů ESCB, jak jsou definovány ve statutu a v některých případech určeny v předpisech přijatých Radou na základě čl. 107 odst. 6 Smlouvy.
- (3) Článek 5.1 statutu stanoví, že pro zajištění úkolů, kterými je pověřen ESCB, shromažďuje ECB ve spolupráci s národními centrálními bankami nezbytné statistické informace buď od příslušných vnitrostátních orgánů, nebo přímo od hospodářských subjektů. Článek 5.2 statutu stanoví, že úkoly popsané v článku 5.1 provádějí v rámci svých možností národní centrální banky.
- (4) Může být nezbytné a zároveň může snížit zpravodajskou zátěž, shromažďují-li národní centrální banky od skutečného souboru zpravodajských jednotek statistické informace nutné ke splnění statistických požadavků ECB jako součást širšího zpravodajského systému, který jednotlivé národní centrální banky vytvářejí v rámci vlastních pravomocí v souladu s právními předpisy Společenství, vnitrostátními právními předpisy nebo se zavedenou praxí a který slouží jiným statistickým účelům, pokud tím není ohroženo plnění statistických požadavků ECB. Ke zprůhlednění je v těchto případech vhodné informovat zpravodajské jednotky o tom, že údaje jsou shromažďovány pro jiné statistické účely. V určitých zvláštních případech se ECB může ke splnění svých požadavků spolehnout na statistické informace shromážděné pro jiné účely.
- (5) Článek 3 nařízení (ES) č. 2533/98 vyžaduje, aby ECB blíže určila skutečný soubor zpravodajských jednotek v rámci jejich referenč-

⁽¹⁾ Úř. věst. L 318, 27.11.1998, s. 8.

▼B

ního souboru a omezila na minimum související zátěž. Pro účely statistiky úrokových sazeb MFI bude skutečný soubor statistických jednotek zahrnovat úplné zjišťování všech relevantních MFI, popřípadě výběrový soubor relevantních MFI na základě specifikovaných kritérií. Z hlediska charakteristik sektoru MFI v každém ze zúčastněných členských států je konečná volba metody výběru ponechána na národních centrálních bankách. Cílem je snížit zpravodajské zatížení a současně zajistit vysokou kvalitu statistických údajů. Podle čl. 5 odst. 1 může ECB přijímat nařízení k vymezení a ukládání statistické zpravodajské povinnosti skutečnému souboru zpravodajských jednotek zúčastněných členských států. Podle čl. 6 odst. 4 může ECB přijmout nařízení upravující podmínky, za kterých lze uplatnit právo ověřit statistické informace nebo provést jejich nucené shromažďování.

- (6) Článek 4 nařízení (ES) č. 2533/98 stanoví, že členské státy si samy řídí organizaci v oblasti statistiky a plně spolupracují s ESCB, aby zajistily plnění povinností vyplývajících z článku 5 statutu.
- (7) Uznává se, že nařízení přijatá ECB podle článku 34.1 statutu nezakládají práva ani neukládají povinnosti nezúčastněným členským státům, nicméně článek 5 statutu se vztahuje na zúčastněné i nezúčastněné členské státy. Nařízení (ES) č. 2533/98 odkazuje na to, že z této skutečnosti a z článku 5 Smlouvy vyplývá povinnost přijmout a provést na vnitrostátní úrovni veškerá opatření, která členské státy považují za vhodná pro shromažďování statistických informací nezbytných ke splnění statistické zpravodajské povinnosti vůči ECB a pro včasnou přípravu v oblasti statistiky na to, aby se mohly stát zúčastněnými členskými státy,

PŘIJALA TOTO NAŘÍZENÍ:

Článek 1

Definice

Pro účely tohoto nařízení:

1. výrazy „zpravodajské jednotky“, „zúčastněný členský stát“ a „rezident“ mají stejný význam jako v článku 1 nařízení (ES) č. 2533/98;
2. „domácnostmi a nefinančními podniky“ se rozumí v souladu s Evropským systémem národních a regionálních účtů (ESA) 1995, uvedeným v příloze A nařízení Rady (ES) č. 2223/96 ze dne 25. června 1996 o Evropském systému národních a regionálních účtů ve Společenství⁽¹⁾, všechny nefinanční sektory, jiné než vládní instituce. To zahrnuje sektor domácností a sektor neziskových institucí sloužících domácnostem (kombinace S.14 a S.15) a sektor nefinančních podniků (S.11);
3. „úvěrovými institucemi a ostatními finančními institucemi“ se rozumí všechny MFI kromě centrálních bank a fondů peněžního trhu v souladu s klasifikačními zásadami stanovenými v příloze I části 1 odst. 1 nařízení Evropské centrální banky (ES) č. 2423/2001 ze dne 22. listopadu 2001 o konsolidované rozvaze sektoru měnových finančních institucí (ECB/2001/13)⁽²⁾;
4. „statistikou úrokových sazeb MFI“ se rozumí statistika týkající se úrokových sazeb uplatňovaných rezidentskými úvěrovými institucemi a ostatními finančními institucemi na vklady a úvěry, vyjádřené v eurech, vůči domácnostem a nefinančním podnikům, jež jsou rezidenty ve zúčastněných členských státech;

⁽¹⁾ Úř. věst. L 310, 30.11.1996, s. 1.

⁽²⁾ Úř. věst. L 333, 17.12.2001, s. 1.

▼ B

- 5) „potenciálním souborem zpravodajských jednotek“ se rozumí rezidentské úvěrové instituce a ostatní finanční instituce, které přijímají vklady nebo poskytují úvěry, vyjádřené v eurech, domácnostem nebo nefinančním podnikům, jež jsou rezidenty ve zúčastněných členských státech.

*Článek 2***Skutečný soubor zpravodajských jednotek**

1. Skutečný soubor zpravodajských jednotek se skládá z úvěrových institucí a ostatních finančních institucí vybraných národními centrálními bankami z potencionálního souboru zpravodajských jednotek postupem podle přílohy I tohoto nařízení.
2. Každá národní centrální banka informuje zpravodajské jednotky, jež jsou rezidenty na jejím státním území, o jejich zpravodajských povinnostech v rámci vnitrostátních postupů.

▼ M2

3. Rada guvernérů je oprávněna kontrolovat dodržování přílohy I.

▼ B*Článek 3***Statistické zpravodajské povinnosti**

1. Pro pravidelné sestavování statistiky úrokových sazeb MFI vykazuje skutečný soubor zpravodajských jednotek národní centrální bance členského státu, v němž je zpravodajská jednotka rezidentem, měsíční statistické informace vztahující se k nově uzavřeným obchodům a k sumě vkladů a úvěrů. Požadované statistické informace jsou uvedeny v příloze II tohoto nařízení.
2. Národní centrální banky stanoví a zavedou zpravodajské postupy, kterými se má řídit skutečný soubor zpravodajských jednotek v souladu s vnitrostátními charakteristikami. Národní centrální banky zabezpečí, aby tyto zpravodajské postupy poskytovaly požadované statistické informace a umožňovaly přesnou kontrolu dodržování minimálních požadavků na přenos, přesnost, pojmovou shodu a opravy uvedených v čl. 3 odst. 3.
3. Požadované statistické informace se vykazují v souladu s minimálními standardy pro přenos, přesnost, pojmovou shodu a opravy stanovenými v příloze III tohoto nařízení.
4. Národní centrální banky předávají ECB agregované měsíční statistické informace na úrovni členských států uzavřené k 19. pracovnímu dnu po skončení referenčního měsíce.

*Článek 4***Ověřování a nucené shromažďování**

Právo ověřovat nebo vynuceně shromažďovat informace, které zpravodajské jednotky poskytují v souladu se statistickou zpravodajskou povinností stanovenou v tomto nařízení, vykonávají národní centrální banky, aniž je dotčeno právo ECB vykonávat toto právo sama. Toto právo se vykonává zejména tehdy, jestliže některá instituce, která je součástí skutečného souboru zpravodajských jednotek, neplní minimální standardy pro přenos, přesnost, pojmovou shodu a opravy stanovené v příloze III tohoto nařízení.

▼B

Článek 5

První hlášení

Hlášení podle tohoto nařízení se poprvé provedou s měsíčními údaji za leden 2003.

Článek 6

Přechodná ustanovení

Přechodná ustanovení pro uplatňování některých částí tohoto nařízení jsou uvedena v příloze IV tohoto nařízení.

Článek 7

Závěrečné ustanovení

Toto nařízení vstupuje v platnost dnem 31. ledna 2002.



PŘÍLOHA I

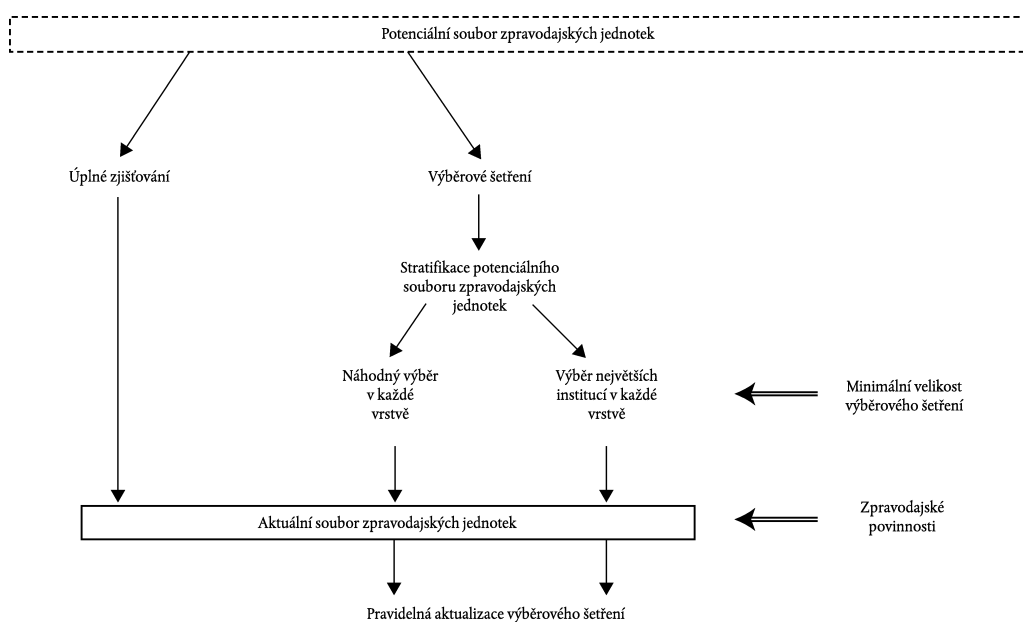
VÝBĚR SKUTEČNÉHO SOUBORU ZPRAVODAJSKÝCH JEDNOTEK
A AKTUALIZACE VÝBĚROVÉHO SOUBORU PRO STATISTIKU
ÚROKOVÝCH SAZEB MĚNOVÝCH FINANČNÍCH INSTITUCÍ

ČÁST 1

Výběr skutečného souboru zpravodajských jednotek

I. Všeobecný postup výběru zpravodajských jednotek

1. Národní centrální banky použijí pro výběr zpravodajských jednotek postup ilustrovaný na obrázku níže.



II. Úplné zjišťování nebo výběrové šetření

2. Každá národní centrální banka vybere své zpravodajské jednotky z úvěrových institucí a ostatních finančních institucí v potenciaálním souboru zpravodajských jednotek, jež jsou rezidenty ve stejném zúčastněném členském státě jako národní centrální banka.
3. Při výběru zpravodajských jednotek národní centrální banky použijí buď úplné zjišťování nebo výběrové šetření podle kritérií stanovených v dalších odstavcích.
4. V případě použití úplného zjišťování národní centrální banka požádá všechny rezidentské úvěrové instituce a ostatní finanční instituce z potenciaálního souboru zpravodajských jednotek, aby hlásily statistické údaje o úrokových sazbách MFI. Proměnnými, které se budou shromažďovat pomocí úplného zjišťování, jsou úrokové sazby a počet nově uzavřených obchodů a úrokové sazby pro sumu vkladů a úvěrů.
5. V případě výběrového šetření jsou o zprávu požádány pouze vybrané úvěrové instituce a ostatní finanční instituce z potenciaálního souboru zpravodajských jednotek. Proměnnými, odhadnutými pomocí výběrového šetření, jsou úrokové sazby, jakož i počet nových obchodních smluv a úrokové sazby pro sumu vkladů a úvěrů. Označují se jako výběrové proměnné. Aby se minimalizovalo riziko, že se výsledky výběrového šetření liší od skutečných (neznámých) hodnot potenciaálního souboru zpravodajských jednotek, výběrový soubor musí být vytvořen tak, aby byl pro potenciaální soubor zpravodajských jednotek reprezentativní. Pro účely statistiky úrokových sazeb MFI se výběrový soubor považuje za reprezentativní, pokud se všechny charakteristiky relevantní pro statistiku úrokových sazeb MFI a charakteristické pro potenciaální soubor zpravodajských jednotek také odrážejí ve výběrovém souboru. Pro vytvoření počátečního výběrového souboru mohou národní centrální banky použít vhodné aproximované hodnoty nebo výběrová šetření i v případech, kdy příslušné údaje odvozené z existujících zdrojů nevyhovují úplně definicím tohoto nařízení.

▼ **B****III. Stratifikace potenciaálního souboru zpravodajských jednotek**

6. Aby se dosáhlo reprezentativnosti výběrového souboru, každá národní centrální banka, která zvolí pro statistiku úrokových sazeb MFI výběrové šetření, musí před výběrem nějaké zpravodajské jednotky vhodným způsobem stratifikovat potenciaální soubor zpravodajských jednotek. Stratifikací se potenciaální soubor zpravodajských jednotek N rozdělí do podsouborů nebo vrstev $N_1, N_2, N_3, \dots, N_L$. Toto členění do podsouborů nebo vrstev se nesmí překrývat a musí dohromady zahrnovat celý potenciaální soubor zpravodajských jednotek:

$$N_1 + N_2 + N_3 + \dots + N_L = N$$

▼ **M2**

7. Národní centrální banky stanoví stratifikační kritéria, která umožní členění potenciaálního souboru zpravodajských jednotek do *homogenních vrstev*. Vrstvy se považují za homogenní, je-li součet rozptylů výběrových proměnných uvnitř vrstvy podstatně nižší než celkový rozptyl v celém skutečném souboru zpravodajských jednotek ⁽¹⁾. Stratifikační kritéria jsou spojena se statistikou úrokových sazeb MFI, tj. existuje vztah mezi stratifikačními kritérii a úrokovými sazbami a částkami, které mají být odhadovány v rámci výběrového šetření.

▼ **B**

8. Každá národní centrální banka, která zvolí výběrové šetření, musí stanovit alespoň jedno stratifikační kritérium, aby u zúčastněného členského státu dosáhla reprezentativnosti a malé chyby, pokud jde o výběrový soubor úvěrových institucí a ostatních finančních institucí. V ideálním případě národní centrální banky definují hierarchickou strukturu stratifikačních kritérií. Tato kritéria zohlední podmínky na úrovni členských států, a tudíž budou specifická pro každý zúčastněný stát.
9. Výběr zpravodajských jednotek se provádí formou jednostupňového výběru poté, co byly definovány všechny vrstvy. V tomto jediném kroku jsou zpravodajské jednotky vybrány z potenciaálního souboru zpravodajských jednotek. Neprovádí se žádný mezivýběr.

IV. Minimální velikost národního výběrového souboru

10. Minimální velikost národního výběrového souboru musí být taková, aby maximální náhodná chyba ⁽²⁾ pro úrokové sazby nových obchodních smluv v průměru všech kategorií nástrojů nepřekročila na úrovni spolehlivosti 90 % ⁽³⁾ 10 základních bodů. Shoda se prokáže buď přímo pomocí vhodných údajů, nebo je při absenci takových údajů možné předpokládat, že velikost výběrového souboru je dostatečná ke splnění minimálního požadavku, pokud je splněno alespoň jedno z těchto kritérií:
- a) minimální velikost národního výběrového souboru musí být taková, aby zahrnula nejméně 30 % potenciaálního souboru rezidentských zpravodajských jednotek; v případech, kdy 30 % potenciaálního souboru rezidentských zpravodajských jednotek je větší než 100, může být minimální velikost národního výběrového souboru nicméně omezena na 100 zpravodajských jednotek;
- b) minimální velikost národního výběrového souboru musí být taková, aby zahrnula nejméně 75 % vkladů v eurech přijatých od domácností a nefinančních podniků, jež jsou rezidenty ve zúčastněných členských státech, a nejméně 75 % úvěrů v eurech poskytnutých domácnostem a nefinančním podnikům.
11. Vhodnými údaji se rozumí údaje, které jsou dostatečně podrobné a spojené se statistikou úrokových sazeb MFI v tom smyslu, že se při zjišťování, ve

⁽¹⁾ Tj. součet rozptylů uvnitř vrstvy definovaný jako $\sum_h \sum_{i \in h} \frac{1}{n} x_i - x_h^2$ musí být podstatně nižší než celkový rozptyl zpravodajského souboru definovaný jako $\sum_{i=1}^n \frac{1}{n} x_i - \bar{x}^2$, kde h označuje každou vrstvu, x_i úrokovou sazbu za instituci i , x_h aritmetický průměr úrokové sazby vrstvy h , n celkový počet institucí ve výběrovém souboru a \bar{x} aritmetický průměr úrokových sazeb všech institucí ve výběrovém souboru.

⁽²⁾ $D = z_{\alpha/2} * \sqrt{\text{var}(\hat{\theta})} \approx z_{\alpha/2} * \sqrt{\text{var}(\hat{\theta})}$,

kde D je maximální náhodná chyba, $z_{\alpha/2}$ je faktor vypočítaný z normální distribuce nebo některá distribuční funkce vhodná pro strukturu údajů (např. distribuce t), přičemž se předpokládá úroveň spolehlivosti $1-\alpha$, $\text{var}(\hat{\theta})$ je směrodatná odchylka odhadu parametru θ , a $\text{var}(\hat{\theta})$ je odhadovaná odchylka odhadu parametru θ .

⁽³⁾ Národní centrální banky mohou přímo převést absolutní míru 10 bazických bodů na úrovni spolehlivosti 90 % na relativní míru vyjádřenou jako přijatelný maximální variační koeficient odhadu.

▼ B

kteřích jsou tyto údaje získány, uplatňují definice, které jsou konsistentní se statistikou úrokových sazeb MFI. Takové údaje by nemusely být národním centrálním bankám k dispozici před provedením statistického šetření o úrokových sazbách MFI a před poskytnutím prvních datových souborů zpravodajskými jednotkami.

12. Minimální velikost národního výběrového souboru se vztahuje jak k minimálnímu počátečnímu výběrovému souboru, tak k minimálnímu souboru po aktualizaci ve smyslu odstavce 21. Kvůli slučování a odchodům zpravodajských jednotek by se výběrový soubor mohl během času až do příští aktualizace zmenšit.
13. Národní centrální banky mohou vybrat více zpravodajských jednotek než je definováno jako minimální velikost národního výběrového souboru, zejména v případech, kdy je nezbytné zvýšit reprezentativnost národního výběrového souboru s ohledem na strukturu národního finančního systému.
14. Musí být zachována shoda mezi počtem úvěrových institucí a ostatních finančních institucí v potencionálním souboru zpravodajských jednotek a minimální velikostí výběrového souboru. Národní centrální banky mohou umožnit úvěrovým institucím a ostatním finančním institucím, jež jsou rezidenty v jediném zúčastněném členském státě a jsou samostatně uvedené na seznamu MFI, vytvořeném a aktualizovaném v souladu se zásadami klasifikace stanovenými v příloze I části 1 odst. 1 nařízení Evropské centrální banky (ES) č. 2423/2001 ze dne 22. listopadu 2001 o konsolidované rozvaze sektoru měnových finančních institucí (ECB/2001/13) ⁽¹⁾, aby hlásily statistické údaje o úrokových sazbách MFI společně jako jedna kategorie. Tato kategorie se stává fiktivní zpravodajskou jednotkou. Tím se rozumí, že kategorie hlásí statistické údaje o úrokových sazbách MFI, jako by byla jedinou MFI, tj. hlásí jednu průměrnou úrokovou sazbu pro kategorii nástrojů zahrnující celou kategorii, místo jedné sazby pro každou MFI zahrnutou v seznamu. Současně se úvěrové instituce a ostatní finanční instituce v rámci kategorie stále počítají jako samostatné instituce v potencionálním souboru zpravodajských jednotek a ve výběrovém souboru.

V. Rozdělení výběrového souboru do vrstev a výběr zpravodajských jednotek

15. Po stanovení národních vrstev podle odstavců 6 a 7 a velikosti národního výběrového souboru n podle odstavce 10 vytvoří národní centrální banky, které zvolí výběrové šetření, výběrový soubor tak, že vyberou z každé vrstvy skutečné zpravodajské jednotky. Celková velikost národního výběrového souboru n je součtem velikostí výběrových souborů $n_1, n_2, n_3, \dots, n_L$ pro každou vrstvu:

$$n_1 + n_2 + n_3 + \dots + n_L = n.$$

▼ M2

16. Každá národní centrální banka vybírá nejvhodnější *rozdělení velikosti národního výběrového souboru* n mezi vrstvy. Každá národní centrální banka proto stanoví, kolik zpravodajských jednotek n_h se v každé vrstvě vybírá z celkového počtu úvěrových institucí a ostatních finančních institucí N_h . Poměr výběru n_h/N_h pro každou vrstvu h umožňuje odhad rozptylu každé vrstvy. Z toho vyplývá, že z každé vrstvy jsou vybrány alespoň dvě zpravodajské jednotky.

▼ B

17. Národní centrální banky do výběru skutečných zpravodajských jednotek v každé vrstvě buď zahrnou všechny instituce ve vrstvě, provedou výběrové šetření nebo vyberou největší instituci v každé vrstvě. V případě náhodného výběru se výběr institucí v každé vrstvě provede buď se stejnou pravděpodobností pro všechny instituce, nebo s pravděpodobností úměrnou velikosti instituce. Národní centrální banky se mohou rozhodnout, že pro některé vrstvy zahrnou všechny instituce, pro jiné vrstvy provedou náhodný výběr a pro další vrstvy vyberou největší instituce.
18. Informace o velikosti všech úvěrových institucí a ostatních finančních institucí v potencionálním souboru zpravodajských jednotek jsou na úrovni členských států k dispozici z rozvahové statistiky MFI vypracované v souladu s nařízením (ES) č. 2423/2001 (ECB/2001/13). Národní centrální banky použijí celkové sumy vkladů a úvěrů domácností a nefinančních podniků, jež jsou rezidenty ve zúčastněných členských státech, vyjádřené v eurech, což představuje část rozvahy, která je pro statistiku úrokových sazeb MFI relevantní nebo hodnotově aproximačně blízká.

⁽¹⁾ Úř. věst. L 333, 17.12.2001, s. 1.

▼ **B**

19. Statistika úrokových sazeb MFI je založena na výběru bez náhrady, tj. všechny úvěrové instituce a ostatní finanční instituce v potencionálním souboru zpravodajských jednotek se vyberou pouze jednou.

▼ **M2**

20. Pokud národní centrální banka rozhodne o úplném zjišťování všech úvěrových institucí a ostatních finančních institucí ve vrstvě, může národní centrální banka provést v této vrstvě výběrové šetření na úrovni *poboček*. Podmínkou je, že národní centrální banka má úplný seznam poboček, který zahrnuje všechny obchody úvěrových institucí a ostatních finančních institucí ve vrstvě, a vhodné údaje pro hodnocení rozptylu úrokových sazeb nových obchodů s domácnostmi a nefinančními podniky mezi jednotlivými pobočkami. Pro výběr a aktualizaci poboček platí všechny požadavky stanovené v této příloze. Vybrané pobočky se stávají fiktivními zpravodajskými jednotkami, které podléhají všem zpravodajským povinnostem, stanoveným v příloze II. Tímto postupem není dotčena povinnost úvěrových či jiných institucí, ke kterým pobočky patří, jako zpravodajských jednotek.

▼ **B**

ČÁST 2

*Aktualizace skutečného souboru zpravodajských jednotek***VI. Pravidelná aktualizace výběrového šetření**

21. Národní centrální banky, které zvolí výběrové šetření, musí zajistit, že výběrový soubor zůstane v průběhu času reprezentativní.
22. Národní centrální banky proto musí kontrolovat reprezentativnost svého výběrového souboru nejméně jednou za rok. Pokud v potencionálním souboru zpravodajských jednotek dojde k významným změnám, tyto se pro této výroční kontrole musí zohlednit ve výběrovém souboru.
23. Nejméně každé dva roky provedou národní centrální banky pravidelný přezkum výběrového souboru, přičemž berou v úvahu nově přichozí jednotky do potencionálního souboru zpravodajských jednotek, odešlé jednotky z potencionálního a skutečného souboru zpravodajských jednotek, jakož i všechny ostatní změny v charakteristikách zpravodajských jednotek. Národní centrální banky však mohou kontrolovat a obnovovat výběrový soubor častěji.
24. V průběhu času se výběrový soubor musí s ohledem na nově přichozí jednotky do potencionálního souboru zpravodajských jednotek přizpůsobovat, aby zachoval svou reprezentativnost. Národní centrální banky proto vyberou výběrový soubor n_b ze souboru všech přichozích jednotek N_b . Doplňkový výběr nových institucí n_b z celkového počtu všech přichozích jednotek N_b se označuje jako průběžný přírůstkový výběr výběrového souboru.
25. V průběhu času se výběrový soubor upraví, aby zohlednil odešlé jednotky z potencionálního a skutečného souboru zpravodajských jednotek. Žádné přizpůsobení není nutné, existuje-li proporcionalita mezi odešlými jednotkami z potencionálního souboru zpravodajských jednotek N_d a odešlými jednotkami ve výběrovém souboru n_d (případ 1). Pokud instituce opouští potencionální soubor zpravodajských jednotek a nejsou ve výběrovém souboru, výběrový soubor se stává příliš velký vzhledem k velikosti potencionálního souboru zpravodajských jednotek (případ 2). Pokud výběrový soubor opouští více institucí než potencionální soubor zpravodajských jednotek, výběrový soubor se v průběhu času stává příliš malý a mohl by přestat být reprezentativní (případ 3). V případech 2 a 3 je třeba upravit váhy přiřazené každé instituci ve výběrovém souboru pomocí stanovené statistické metody odvozené z teorie výběru. Váha přiřazená každé zpravodajské jednotce je nepřímo úměrná pravděpodobnosti výběru, a tudíž nepřímo úměrná přepočítacímu koeficientu. V případě 2, kdy je výběrový soubor relativně příliš velký, se z něj žádná zpravodajská jednotka nevyjme.
26. V průběhu času se výběrový soubor musí přizpůsobit s ohledem na změny v charakteristikách zpravodajských jednotek. Tyto změny mohou nastat z důvodů slučování, dělení nebo růstu institucí apod. Některé zpravodajské jednotky by mohly změnit vrstvu. Stejně jako v případech 2 a 3 u odešlých jednotek se výběrový soubor musí upravit pomocí stanovené statistické metody odvozené z teorie výběru. Vzniknou nové pravděpodobnosti výběru, a proto je třeba přiřadit nové váhy.



ČÁST 3

*Další aspekty výběrového šetření***VII. Konsistence**

27. Aby se dosáhlo konsistence mezi statistikou úrokových sazeb MFI pro sumu vkladů a úvěrů a pro nové obchodní smlouvy o vkladech a úvěrech, národní centrální banky, které zvolí výběrové šetření, použijí pro shromažďování těchto kategorií statistických údajů stejné zpravodajské jednotky. Národní centrální banky mohou také použít náhodný výběr pro určitou podmnožinu statistických údajů o úrokových sazbách MFI a úplné zjišťování pro zbytek. Nesmí ovšem použít dva nebo více různých výběrových souborů.

VIII. Inovace finančních produktů

28. Národní centrální banky nemusí zahrnout do výběrového šetření každý produkt, existující na úrovni členských států. Nesmí však vyloučit celou kategorii nástrojů na základě toho, že jsou zahrnuté částky velmi malé. Je-li tedy nějaká kategorie nástrojů nabízena pouze jednou institucí, potom tato instituce musí být reprezentována ve výběrovém souboru. Pokud určitá kategorie nástrojů neexistuje ve zúčastněném členském státě v okamžiku počátečního vypracovávání výběrového souboru, ale potom je zavedena jednou institucí, musí být tato instituce zařazena do výběrového souboru při příští kontrole reprezentativnosti. Je-li vytvořen nový produkt, instituce ve výběrovém souboru musí tento produkt zahrnout při příštím hlášení, protože se požaduje, aby všechny zpravodajské jednotky podávaly zprávy o všech svých produktech.



PŘÍLOHA II

ZPRAVODAJSKÝ SYSTÉM PRO STATISTIKU ÚROKOVÝCH SAZEB
MĚNOVÝCH FINANČNÍCH INSTITUCÍ

ČÁST 1

Druh sazby

I. Dohodnutá průměrná roční sazba

Obecná zásada

1. Druhem sazby, kterou zpravodajské jednotky hlásí pro všechny kategorie nástrojů vkladů a úvěrů pro nové smlouvy a současné vklady a úvěry, je dohodnutá průměrná roční sazba. Je definována jako úroková sazba, dohodnutá mezi zpravodajskou jednotkou a domácností nebo nefinančním podnikem, na vklad nebo úvěr, převedená na roční bázi a vyjádřená v procentech za rok. Dohodnutá průměrná roční sazba zahrne všechny platby úroků z vkladů a úvěrů, ale nezahrne žádné případně uplatněné poplatky. Disážio, definované jako rozdíl mezi nominální částkou úvěru a částkou přijatou zákazníkem, se považuje za úrokovou platbu na počátku smluvního vztahu (čas t_0), a proto se musí odrazit v dohodnuté průměrné roční sazbě.
2. Pokud se úrokové platby dohodnuté mezi zpravodajskou jednotkou a domácností nebo nefinančním podnikem během roku v pravidelných intervalech kapitalizují, např. jednou měsíčně nebo čtvrtletně, a ne jednou ročně, dohodnutá sazba se přepočítá pomocí níže uvedeného vzorce, a tím se odvodí dohodnutá průměrná roční sazba:

$$x = \left(1 + \frac{r_{ag}}{n} \right)^n - 1$$

kde:

- x je dohodnutá průměrná roční sazba,
 - r_{ag} je roční úroková sazba dohodnutá mezi zpravodajskou jednotkou a domácností nebo nefinančním podnikem pro vklad nebo úvěr, jsou-li data úrokové kapitalizace vkladu a všech splátek úvěru stanovena v pravidelných intervalech během roku, a
 - n je počet období úrokové kapitalizace pro dobu vkladu a splátek úvěru v jednom roce, tj. 1 pro roční platby, 2 pro půlroční platby, 4 pro čtvrtletní platby a 12 pro měsíční platby.
3. Národní centrální banky mohou požadovat, aby jejich zpravodajské jednotky stanovily pro všechny nebo některé vkladové a úvěrové nástroje týkající se nových smluv a současných vkladů a úvěrů úzce definovanou reálnou úrokovou sazbu namísto dohodnuté průměrné roční sazby. Úzce definovaná reálná úroková sazba je definovaná jako úroková sazba na roční bázi, která staví na stejnou úroveň současnou hodnotu všech pasiv s výjimkou poplatků (vklady nebo úvěry, platby nebo splátky, úrokové platby), budoucích nebo existujících, dohodnutých mezi zpravodajskou jednotkou a domácností nebo nefinančním podnikem. Úzce definovaná reálná úroková sazba odpovídá úrokové složce RSP, jak je stanovena v čl. 1 odst. 2 písm. e) směrnice Rady 87/102/ES ze dne 22. prosince 1986 o sblížení právních a správních předpisů členských států týkajících se spotřebitelského úvěru⁽¹⁾, naposledy pozměněné směrnicí Evropského parlamentu a Rady 98/7/ES⁽²⁾. Jediný rozdíl mezi úzce definovanou reálnou úrokovou sazbou a dohodnutou průměrnou roční sazbou spočívá v metodě výpočtu úrokových plateb. Úzce definovaná reálná úroková sazba používá postupnou aproximaci, a proto může být použita pro kterýkoliv druh vkladu nebo úvěru, zatímco dohodnutá průměrná roční sazba používá algebraický vzorec definovaný v odstavci 2, a proto je použitelná pouze na vklady a úvěry s pravidelnou kapitalizací úrokových plateb. Všechny ostatní požadavky jsou shodné, z čehož vyplývá, že případy, kdy se dále odkazuje na dohodnutou průměrnou roční sazbu, platí také pro úzce definovanou reálnou úrokovou sazbu.

⁽¹⁾ Úř. věst. L 42, 12.2.1987, s. 48.

⁽²⁾ Úř. věst. L 101, 1.4.1998, s. 17.

▼ B*Zacházení s daněmi, subvencemi a regulačními opatřeními*

4. Úrokové platby zahrnuté v dohodnuté průměrné roční sazbě odrážejí to, co zpravodajská jednotka platí za vklady a přijímá za úvěry. V případech, kdy se částka zaplacená jednou stranou a přijatá druhou stranou liší, o úrokové sazbě zahrnuté do statistiky úrokových sazeb měnové finanční instituce (MFI) rozhodne hledisko zpravodajské jednotky.
5. Podle této zásady se úrokové sazby zaznamenávají jako hrubé před zdaněním, jelikož úrokové sazby před zdaněním odrážejí to, co zpravodajské jednotky platí za vklady a přijímají za úvěry.
6. Kromě toho subvence poskytované domácnostem nebo nefinančním podnikům třetími stranami nesmí být brány v úvahu při určování úrokových plateb, protože subvence nejsou vypláceny nebo přijímány zpravodajskou jednotkou.
7. Zvýhodněné sazby, které zpravodajské jednotky uplatňují pro své zaměstnance, jsou do statistiky úrokových sazeb MFI zahrnuty.
8. V případech, kdy jsou úrokové sazby ovlivněny regulačními opatřeními, např. stropy úrokových sazeb nebo zákazem úročení jednodenních vkladů, odrazí se tato opatření ve statistice úrokových sazeb MFI. Každá změna pravidel určujících regulační opatření, např. změna výše úředně stanovených úrokových sazeb nebo stropů úrokových sazeb, se projeví ve statistice úrokových sazeb MFI jako změna úrokové sazby.

II. Roční sazba v procentech

9. Kromě dohodnutých průměrných ročních sazeb musí zpravodajské jednotky pro nové obchodní smlouvy o spotřebitelských úvěrech a úvěrech poskytnutých domácnostem na investování do bydlení hlásit roční sazbu v procentech (RSP), jak je definována v čl. 1 odst. 2 písm. e) směrnice 87/102/EHS, tj.:
 - RSP pro nový spotřebitelský úvěr (viz ukazatel 30 v dodatku 2) a
 - RSP pro nové úvěry poskytnuté domácnostem na investování do bydlení (viz ukazatel 31 v dodatku 2) ⁽¹⁾.
10. RSP zahrnuje „celkové náklady úvěru pro spotřebitele“ podle definice v čl. 1 odst. 2 písm. d) směrnice 87/102/EHS. Tyto celkové náklady jsou tvořeny úrokovou složkou a složkou ostatních (souvisejících) nákladů, jako jsou náklady na informace, správu, přípravu dokumentů, jistoty, pojištění úvěru atd.
11. Skladba složky ostatních nákladů může být v jednotlivých zemích odlišná, protože definice uvedené ve směrnici 87/102/EHS se uplatňují rozdílně a protože se liší národní finanční systémy a postupy pro zajištění úvěrů.

III. Konvence

12. Zpravodajské jednotky uplatňují pro výpočet dohodnuté průměrné roční sazby standardní rok v trvání 365 dnů, tj. vliv dalšího dne v přechodném roce se nebere v úvahu.

ČÁST 2

Oblast obchodní činnosti

13. Zpravodajské jednotky poskytují statistické údaje o úrokových sazbách MFI týkajících se stávajících vkladů a úvěrů a nových obchodních smluv.

IV. Úrokové sazby na stávající vklady a úvěry

14. Stávající vklady a úvěry jsou definovány jako stav všech vkladů uložených domácnostmi a nefinančními podniky u zpravodajské jednotky a stav všech úvěrů poskytnutých zpravodajskou jednotkou domácnostem a nefinančním podnikům.

⁽¹⁾ Národní centrální banky mohou povolit odchylku pro spotřebitelské úvěry a úvěry poskytnuté domácnostem na investování do bydlení, pokud jde o neziskové instituce sloužící domácnostem.

▼B

15. Úroková sazba na stávající vklady a úvěry odráží úroveň vážené průměrné úrokové sazby uplatněné na stav vkladů nebo úvěrů v příslušné kategorii nástrojů v referenčním časovém bodu, jak je definován v odstavci 26. To zahrnuje všechny platné obchodní smlouvy, které byly uzavřeny ve všech obdobích před datem hlášení.
16. Klasifikované úvěry a úvěry určené k restrukturalizaci dluhu se sazbami ležícími pod tržní úrovní se do váženého průměru úrokových sazeb pro existující vklady a úvěry nezahrnou. Klasifikované úvěry a úvěry určené k restrukturalizaci dluhu se definují v rámci vnitrostátní praxe, která se může v jednotlivých zúčastněných státech lišit.

V. Nové obchodní smlouvy o jednodenních vkladech, vkladech s výpovědní lhůtou a kontokorentním úvěru

17. V případě jednodenních vkladů, vkladů s výpovědní lhůtou a kontokorentních úvěrů, jak jsou definovány v odstavcích 42 až 44, se pojem nových obchodních smluv rozšiřuje na celý stav stávajících vkladů a úvěrů. Záporný nebo kladný zůstatek, tj. stávající zůstatek vkladů a úvěrů v referenčním časovém bodu, jak je definován v odstavci 29, se tedy použije jako ukazatel pro nové obchodní smlouvy o jednodenních vkladech, vkladech s výpovědní lhůtou a kontokorentních úvěrech.
18. Úrokové sazby pro jednodenní vklady, vklady s výpovědní lhůtou a kontokorentní úvěry odrážejí úroveň váženého průměru úrokových sazeb uplatňovaných pro stav těchto účtů v referenčním časovém bodu, jak je definován v odstavci 29. Zahrnují všechny stávající obchodní smlouvy, které byly uzavřeny ve všech obdobích před datem hlášení.
19. Aby bylo možné vypočítat úrokové sazby MFI pro účty, které mohou být v závislosti na zůstatku buď vkladem nebo úvěrem, musí zpravodajské jednotky rozlišovat mezi obdobími s kladným zůstatkem a obdobími se záporným zůstatkem. Zpravodajské jednotky ohlašují vážené průměrné úrokové sazby týkající se kladných zůstatků, jako jsou jednodenní vklady, a vážené průměrné úrokové sazby týkající se záporných zůstatků, jako jsou kontokorentní úvěry. Zpravodajské jednotky neohlašují vážené průměrné úrokové sazby kombinující (nízké) úrokové sazby jednodenních vkladů a (vysoké) sazby kontokorentních úvěrů.

VI. Nové obchodní smlouvy v jiných kategoriích nástrojů, než jsou jednodenní vklady, vklady s výpovědní lhůtou a kontokorentní úvěry

20. Dále uvedené odstavce 21 až 25 se týkají všech kategorií nástrojů jiných, než jsou jednodenní vklady, vklady s výpovědní lhůtou a kontokorentní úvěry, tj. vkladů s dohodnutou splatností, repo operací a všech úvěrů jiných než kontokorentní úvěry podle definic v odstavcích 42 a 45 až 48.
21. Nové obchodní smlouvy jsou definovány jako všechny nové dohody mezi domácností nebo nefinančním podnikem a zpravodajskou jednotkou. Nové obchodní smlouvy jsou:
 - všechny finanční smlouvy a podmínky, které poprvé specifikují úrokovou sazbu vkladu nebo úvěru, a
 - všechny nové dohody o existujících vkladech a úvěrech.

Prodloužení existujících smluv o vkladech a úvěrech, jež se provádějí automaticky, tj. bez jakéhokoliv aktivního zapojení domácností nebo nefinančního podniku, a jež nezahrnují žádná nová ujednání o podmínkách smlouvy včetně úrokové sazby, se nepovažují za nové obchodní smlouvy.

22. Úroková sazba pro novou obchodní smlouvu odráží úroveň váženého průměru úrokových sazeb uplatňovaných na vklady a úvěry v příslušné kategorii nástrojů u nových dohod uzavřených mezi domácnostmi a nefinančními podniky a zpravodajskou jednotkou v referenčního časovém bodu, jak je definován v odstavci 32.
23. Změny pohyblivých úrokových sazeb ve smyslu automatického přizpůsobení úrokové sazby prováděného zpravodajskou jednotkou nejsou novými dohodami, a proto nejsou považovány za nové obchodní smlouvy. Pro existující smlouvy nejsou proto tyto změny zachyceny v sazbách pro nové obchodní smlouvy, ale pouze v sazbách existujících vkladů a úvěrů.
24. Změna z pevných úrokových sazeb na pohyblivé a naopak (v době t_1) v průběhu smluvního vztahu, která byla dohodnuta na počátku smluvního vztahu (v době t_0), není novou dohodou, ale součástí podmínek úvěru stanoveného v době t_0 . Není proto považována za novou obchodní smlouvu.

▼B

25. Od domácnosti nebo nefinančního podniku se obvykle očekává, že si na počátku smluvního vztahu založí jiný úvěr než kontokorentní úvěr v plné výši. Mohou si ovšem založit úvěr v tranších v době t_1 , t_2 , t_3 atd., místo aby si vybraly celou částku hned na počátku (v době t_0). Skutečnost, že je úvěr jiný než kontokorentní vybírán v tranších, není pro statistiku úrokových sazeb MFI relevantní. Ve statistice úrokových sazeb MFI je zachycena dohoda mezi domácností nebo nefinančním podnikem a zpravodajskou jednotkou v době t_0 , která zahrnuje úrokovou sazbu a plnou částku úvěru.

ČÁST 3

*Referenční časový bod***VII. Referenční časový bod pro úrokové sazby MFI pro existující vklady a úvěry**

26. Národní centrální banky stanoví, zda se úrokové sazby MFI pro existující vklady a úvěry, tj. ukazatele 1 až 14 uvedené v dodatku 1, zjišťují na úrovni členských států jako stav k určitému časovému bodu na konci období nebo jako implicitní úrokové sazby ukazující průměry za dané období. Zpravodajské období je jeden měsíc.
27. Úrokové sazby na existující vklady a úvěry zjištěné jako stav k určitému časovému bodu na konci měsíce se vypočítají jako vážená průměrná úroková sazba uplatňovaná na stav vkladů a úvěrů k určitému časovému bodu posledního dne v měsíci. V tomto okamžiku zpravodajská jednotka shromáždí úrokové sazby a příslušné částky pro všechny existující vklady a úvěry domácností a nefinančních podniků a vypočítá váženou průměrnou úrokovou sazbu pro každou kategorii nástrojů. Oproti měsíčním průměrům zahrnují úrokové sazby MFI pro existující vklady a úvěry částky vypočítané z údajů na konci měsíce pouze existující smlouvy, u kterých do okamžiku sběru údajů existují vklady nebo úvěry.
28. Úrokové sazby na existující vklady a úvěry, jako implicitní sazby ukazující měsíční průměr, se počítají jako zlomky, kde číselník představuje akumulovaný tok úroků během referenčního měsíce, tj. naběhlé vyplacené a přijaté úroky, a jmenovatel představuje průměrný měsíční stav. Na konci referenčního měsíce hlásí zpravodajská jednotka pro každou kategorii nástrojů vyplacené a přijaté úroky za měsíc a průměrný stav vkladů a úvěrů ve stejném měsíci. Úrokové sazby MFI pro existující vklady a úvěry vypočtené jako měsíční průměry zahrnují, na rozdíl od údajů na konci měsíce, také smlouvy, jejichž vklady a úvěry byly v určité době během měsíce existující, ale na konci měsíce již ne. Průměrný stav vkladů a úvěrů během referenčního měsíce se v ideálním případě vypočítá jako průměr každodenních stavů v měsíci. Jako minimální standard pro kategorie nestálých nástrojů, tj. přinejmenším pro jednodenní vklady, vklady s výpovědní lhůtou a kontokorentní úvěry, se průměrný měsíční stav odvozuje z každodenních zůstatků. Pro všechny ostatní kategorie nástrojů se průměrný měsíční stav odvozuje z týdenních zůstatků nebo ze zůstatků zaznamenaných v kratších intervalech. Pro přechodné období nejvýše dvou let se pro úvěry s dohodnutou splatností nad pět let akceptují údaje z konce měsíce.

VIII. Referenční časový bod pro nové obchodní smlouvy o jednodenních vkladech, vkladech s výpovědní lhůtou a kontokorentních úvěrech

29. Národní centrální banky stanoví, zda se úrokové sazby MFI pro jednodenní vklady, vklady s výpovědní lhůtou a kontokorentní úvěry, tj. ukazatele 1, 5, 6, 7, 12 a 23 popsané v dodatku 2, zjišťují na úrovni členských států jako stav k určitému časovému bodu na konci období nebo jako implicitní sazby založené na průměrech za dané období. Zpravodajským obdobím je jeden měsíc.
30. Analogicky k sazbám pro existující vklady a úvěry uvedeným v dodatku 1 se úrokové sazby pro jednodenní vklady, vklady s výpovědní lhůtou a kontokorentní úvěry zjišťují pomocí jedné z níže uvedených metod:
- a) vypočítá se stav k určitému časovému bodu na konci měsíce, tj. vážené průměry úrokových sazeb uplatňovaných pro stav těchto vkladů a úvěrů v určitém časovém bodu posledního dne v měsíci. V uvedeném okamžiku zpravodajská jednotka shromáždí úrokové sazby a částky příslušné pro všechny jednodenní vklady, vklady s výpovědní lhůtou a kontokorentní úvěry domácností a nefinančních podniků a vypočítá váženou průměrnou úrokovou sazbu pro každou kategorii nástrojů. Oproti měsíčním průměrům zahrnují úrokové sazby MFI pro existující vklady a úvěry

▼B

vypočítané z údajů na konci měsíce pouze smlouvy, u kterých do okamžiku sběru údajů dosud existují vklady nebo úvěry, nebo

- b) se vypočítají implicitní sazby vztahující se k měsíčnímu průměru, tj. zlomky, jejichž čítec představuje akumulovaný tok úroků během daného měsíce, tj. naběhlé vyplacené a přijaté úroky, a jmenovatel představuje průměr každodenních stavů. Pro jednodenní vklady, vklady s výpovědní lhůtou a kontokorentní úvěry hlásí zpravodajská jednotka na konci měsíce naběhlé vyplacené a přijaté úroky za měsíc a průměrný stav vkladů a úvěrů ve stejném měsíci. Pro jednodenní vklady, vklady s výpovědní lhůtou a kontokorentní úvěry se průměrný měsíční stav odvozuje z denních zůstatků. Na rozdíl od údajů na konci měsíce zahrnují úrokové sazby MFI pro existující vklady a úvěry vypočítané jako měsíční průměry také smlouvy, jejichž vklady a úvěry v některém časovém bodu během měsíce existovaly, ale na konci měsíce již ne.
31. Odstavec 19 stanoví, že pro výpočet úrokových sazeb MFI u účtů, které v závislosti na zůstatku mohou být vkladové nebo úvěrové, musí zpravodajské jednotky rozlišovat mezi obdobími s kladným nebo záporným zůstatkem. Pokud se úrokové sazby MFI zjišťují jako stav k určitému časovému bodu na konci měsíce, posuzuje se za účelem rozhodnutí, zda účet v tomto měsíci je jednodenním vkladem nebo kontokorentním úvěrem, pouze zůstatek k určitému časovému bodu posledního dne v měsíci. Pokud se úrokové sazby MFI počítají jako implicitní sazby založené na měsíčním průměru, každodenně se posoudí, zda je účet vkladem nebo úvěrem. Potom se vypočítá průměr každodenních kladných zůstatků a každodenních záporných zůstatků a odvodí se průměrný měsíční stav pro jmenovatele implicitních sazeb. Kromě toho musí toky v čitateli rozlišovat mezi naběhlými vyplacenými a přijatými úroky. Zpravodajské jednotky nevykazují váženou průměrnou úrokovou sazbu kombinující (nízké) sazby jednodenních vkladů a (vysoké sazby) kontokorentních úvěrů.

IX. Referenční časový bod pro nové obchodní smlouvy (jiné než jednodenní vklady, vklady s výpovědní lhůtou a kontokorentní úvěry)

32. Úrokové sazby MFI pro nové obchodní smlouvy jiné než jednodenní vklady, vklady s výpovědní lhůtou a kontokorentní úvěry, tj. všechny ukazatele popsané v dodatku 2 s výjimkou 1, 5, 6, 7, 12 a 23, se počítají jako průměry za dané období. Zpravodajským obdobím je jeden (celý) měsíc.
33. Zpravodajské jednotky vypočítají pro každou kategorii nástrojů sazbu pro nové obchodní smlouvy jako celkovou váženou průměrnou úrokovou sazbu v kategorii nástrojů během referenčního měsíce. Tyto úrokové sazby, ukazující měsíční průměr, se pro každou kategorii nástrojů sdělují národní centrální bance zúčastněného členského státu, v němž je zpravodajská jednotka rezidentem, spolu s váženými hodnotami částek nových obchodních smluv uzavřených během referenčního měsíce. Zpravodajské jednotky berou v úvahu nové obchodní smlouvy uzavřené během celého měsíce.

ČÁST 4

Kategorie nástrojů

X. Obecná ustanovení

34. Zpravodajské jednotky poskytují statistiku úrokových sazeb MFI pro existující vklady a úvěry pro kategorie nástrojů uvedené v dodatku 1 a statistiku úrokových sazeb MFI pro nové obchodní smlouvy pro kategorie nástrojů uvedené v dodatku 2. Odstavec 17 stanoví, že úrokové sazby pro jednodenní vklady, vklady s výpovědní lhůtou a kontokorentní úvěry představují úrokové sazby pro nové obchodní smlouvy a jsou proto zahrnuty v dodatku 2, který se týká nových obchodních smluv. Jelikož jsou však metody výpočtu a referenční časový bod pro sazby jednodenních vkladů, vkladů s výpovědní lhůtou a kontokorentních úvěrů stejné jako pro ostatní ukazatele existujících vkladů a úvěrů, jsou ukazatele 1, 5, 6, 7, 12 a 23 dodatku 2 uvedeny ještě jednou v dodatku 1.
35. V některých zúčastněných členských státech nemusí rezidentské úvěrové instituce a ostatní finanční instituce nabízet domácnostem a nefinančním podnikům, jež jsou rezidenty ve zúčastněném členském státě, některé kategorie nástrojů uvedené v dodatku 1 a dodatku 2. V tomto případě se kategorie nástrojů, která je na úrovni členských států nepoužitelná, v tomto zúčastněném členském státě nebere v úvahu. Kategorie nástrojů je na úrovni členských států nepoužitelná, jestliže rezidentské úvěrové instituce a ostatní finanční instituce vůbec nenabízejí domácnostem a nefinančním podnikům,

▼B

jež jsou rezidenty ve zúčastněném členském státě, produkty patřící do této kategorie. Pokud nějaké takové obchodní smlouvy existují, údaje se poskytnou bez ohledu na počet těchto smluv.

36. Pro každou kategorii nástrojů definovanou v dodatcích 1 a 2 a uplatněnou v bankovních obchodních smlouvách rezidentských úvěrových institucí a ostatních finančních institucí s domácnostmi a nefinančními podniky, jež jsou rezidenty ve zúčastněných členských státech, se statistika úrokových sazeb MFI vypočítá na základě všech úrokových sazeb použitých pro všechny produkty, které patří do této kategorie nástrojů. Z toho vyplývá, že národní centrální banky nemusí definovat soubor národních produktů v rámci každé kategorie nástrojů, pro kterou se shromažďují statistické údaje o úrokových sazbách MFI; místo toho jsou zahrnuty sazby pro všechny produkty nabízené každou ze zpravodajských jednotek. Jak je definováno v příloze I posledním odstavci, národní centrální banky nemusí do výběrového souboru zahrnout každý produkt, existující na úrovni členských států. Nesmějí však vyloučit celou kategorii nástrojů na základě toho, že příslušné částky jsou velmi malé. Pokud je tedy kategorie nástrojů nabízena pouze jednou institucí, tato instituce pak musí být zastoupena ve výběrovém souboru. Pokud kategorie nástrojů v okamžiku původního vytvoření výběrového souboru ve zúčastněném členském státě neexistuje, ale nový produkt patřící do této kategorie je později zaveden jednou institucí, tato instituce musí být do výběrového souboru zahrnuta při příští kontrole reprezentativnosti. Pokud je na úrovni členských států vytvořen nový produkt v rámci existující kategorie nástrojů, instituce ve výběrovém souboru musí tento produkt zahrnout do příštího hlášení, protože všechny zpravodajské jednotky musí podávat zprávy o všech svých produktech.
37. Výjimkou ze zásady zahrnutí všech úrokových sazeb uplatňovaných pro všechny produkty jsou úrokové sazby pro klasifikované úvěry a úvěry určené k restrukturalizaci dluhu. Jak je stanoveno v odstavci 16, klasifikované úvěry a úvěry určené k restrukturalizaci dluhu se sazbami pod tržní úrovní se do statistiky úrokových sazeb MFI nezahrnují.

XI. Členění podle měny

38. Statistika úrokových sazeb MFI zahrnuje úrokové sazby uplatňované potencialem souborem zpravodajských jednotek. Údaje o vkladech a úvěrech v jiných měnách než v euru se na úrovni všech zúčastněných členských států nepožadují. To se odráží v dodatcích 1 a 2, v nichž jsou všechny vykazované položky u vkladů a úvěrů jsou uváděny v eurech.

XII. Členění podle sektorů

39. Členění podle sektorů se s výjimkou repo operací uplatňuje pro všechny vklady a úvěry požadované pro statistiku úrokových sazeb MFI. Dodatek 1 pro existující vklady a úvěry a dodatek 2 pro nové obchodní smlouvy proto rozlišuje mezi ukazateli pro domácnosti (včetně neziskových institucí sloužících domácnostem) ⁽¹⁾ a ukazateli pro nefinanční podniky ⁽²⁾.
40. Ukazatel 5 v dodatku 1 a ukazatel 11 v dodatku 2 se týkají repo operací. Ačkoliv zúročení repo operací není prováděno ve všech zúčastněných členských státech nezávisle na příslušném sektoru, žádné členění na domácnosti a nefinanční podniky se pro repo operace na úrovni všech zúčastněných členských států nepožaduje. Kromě toho se na úrovni všech zúčastněných členských států nepožaduje žádné členění podle doby splatnosti, protože se pro repo operace počítá převážně s krátkodobými termíny. Úrokové sazby MFI pro repo operace se nepřířazují jednomu sektoru, avšak týkají se bez rozlišování obou sektorů.
41. Ukazatele 5 a 6 v dodatku 2 se týkají vkladů s výpovědní lhůtou pro domácnosti. Úrokové sazby a váhy pro vklady s výpovědní lhůtou se však na úrovni všech zúčastněných členských států týkají vkladů domácností i vkladů nefinančních podniků, tj. oba sektory jsou spojeny, avšak přiřazeny domácnostem. Členění podle sektorů se na úrovni všech zúčastněných členských států nepožaduje.

⁽¹⁾ Kombinace S. 14 a S. 15, jak je stanovena v Evropském systému národních a regionálních účtů (ESA) 1995, uvedeném v příloze A nařízení Rady (ES) č. 2223/96 ze dne 25. června 1996 o Evropském systému národních a regionálních účtů ve Společenství (Úř. věst. L 310, 30.11.1996, s. 1).

⁽²⁾ S. 11, jak je stanoveno v ESA 1995.

▼B**XIII. Členění podle druhu nástroje****▼M1**

42. Není-li v dalších odstavcích stanoveno jinak, členění nástrojů pro úrokové sazby měnových finančních institucí a definice druhů nástrojů se řídí členěním kategorií aktiv a pasiv, jak jsou stanoveny v příloze I nařízení (ES) č. 2423/2001 (ECB/2001/13).

▼B

43. Úrokové sazby MFI pro jednodenní vklady, tj. ukazatele 1 a 7 v dodatku 2, zahrnují všechny jednodenní vklady bez ohledu na to, zda nesou úroky. Ve statistice úrokových sazeb MFI jsou proto zachyceny jednodenní vklady s nulovým úrokem.
44. Pro účely statistiky úrokových sazeb MFI jsou kontokorentní úvěry, tj. ukazatele 12 a 23 v dodatku 2, definovány jako záporné zůstatky na běžných účtech. Úroková sazba pro kontokorentní úvěry odpovídá sazbě účtované v případě, že se jednodenní vklad dostane do záporné hodnoty, to znamená, že jednodenní vklad a kontokorentní úvěr jsou vázány ke stejnému účtu. Na rozdíl od úvěrů podnikům splatných do jednoho roku, spotřebních úvěrů a ostatních úvěrů poskytnutých domácnostem splatných do jednoho roku nemají kontokorentní úvěry stanovenou dobu splatnosti a obecně jsou sice autorizované, avšak využívány bez předchozího oznámení bance. Úvěrové a ostatní finanční instituce obvykle definují horní limit pro velikost a pro maximální dobu trvání kontokorentního úvěru, které může domácnost nebo nefinanční podnik využít. Statistika úrokových sazeb MFI zaznamenává všechny kontokorentní úvěry nezávisle na tom, zda se uskutečňují v rámci limitu dohodnutého mezi zpravodajskou jednotkou a domácností nebo nefinančním podnikem. Sankce při použití kontokorentního úvěru uplatňované jako složka ostatních nákladů, např. ve formě zvláštních poplatků, se nezahrnují do dohodnuté průměrné roční sazby, jak je definována v odstavci 1, protože tento druh sazby zahrnuje pouze úrokovou složku úvěrů.
45. Pro účely statistiky úrokových sazeb MFI jsou nové ostatní úvěry nefinančním podnikům, tj. ukazatele 24 až 29 v dodatku 2, tvořeny všemi úvěry jinými než kontokorentní úvěry podniků, bez ohledu na jejich výši. Úvěry nefinančním podnikům v dodatku 1 týkající se existujících vkladů a úvěrů se řídí definicí v příloze I části 3 nařízení (ES) č. 2423/2001 (ECB/2001/13) a zahrnují kontokorentní úvěry.
46. Pro účely statistiky úrokových sazeb MFI jsou nové spotřební úvěry poskytnuté domácnostem, tj. ukazatele 13, 14, 15 a 30 v dodatku 2, definovány jako úvěry jiné než kontokorentní úvěry, poskytnuté pro osobní spotřebu zboží a služeb. Spotřebitelské úvěry v dodatku 1 týkající se existujících vkladů a úvěrů se řídí definicí v příloze I části 3 nařízení (ES) č. 2423/2001 (ECB/2001/13) a zahrnují kontokorentní úvěry.
47. Úvěry poskytnuté domácnostem na investování do bydlení, tj. ukazatele 6 až 8 v dodatku 1 a ukazatele 16 až 19 a 31 v dodatku 2, mohou být zajištěné nebo nezajištěné. V případě zajištěných úvěrů může jako záruka sloužit samotný pořízovaný majetek nebo jiná aktiva. Statistika úrokových sazeb MFI zahrnuje zajištěné i nezajištěné úvěry poskytnuté domácnostem na investování do bydlení bez dalšího rozlišení. Pro účely statistiky úrokových sazeb MFI jsou nové úvěry poskytnuté domácnostem na investování do bydlení, tj. ukazatele 16 až 19 a 31 v dodatku 2, definovány jako úvěry jiné než kontokorentní úvěry, poskytnuté pro účely pořízení bytového prostoru, včetně bytové výstavby a modernizace. Úvěry poskytnuté domácnostem na investování do bydlení v dodatku 1 týkající se existujících vkladů a úvěrů se řídí definicí v příloze I části 3 nařízení (ES) č. 2423/2001 (ECB/2001/13) a zahrnují kontokorentní úvěry.
48. Pro účely statistiky úrokových sazeb MFI jsou nové úvěry poskytnuté domácnostem pro jiné účely, tj. ukazatele 20 až 22 v dodatku 2, definovány jako úvěry jiné než kontokorentní úvěry, poskytnuté pro účely obchodu, konsolidace dluhu, vzdělávání atd. Ostatní úvěry, poskytnuté domácnostem v dodatku 1 a týkající se existujících vkladů a úvěrů, se řídí definicí v příloze I části 3 nařízení (ES) č. 2423/2001 (ECB/2001/13) a zahrnují kontokorentní úvěry.
49. Pokud jde o úrokové sazby MFI na existující vklady a úvěry, zahrnují spotřebitelský úvěr, úvěry poskytnuté domácnostem na investování do bydlení a ostatní úvěry poskytnuté domácnostem společně všechny úvěry poskytované domácnostem rezidentskými úvěrovými institucemi a ostatními finančními institucemi.

▼B

50. Pokud jde o úrokové sazby MFI pro nové obchodní smlouvy, zahrnují kontokorentní úvěry, spotřební úvěry, úvěry poskytnuté domácnostem na investování do bydlení a úvěry poskytnuté domácnostem pro jiné účely všechny úvěry poskytované domácnostem rezidentskými úvěrovými institucemi a ostatními finančními institucemi.

XIV. Členění podle kategorií částek

51. Pro ostatní úvěry nefinančním podnikům, tj. ukazatele 24 až 29 v dodatku 2, se rozlišují dvě kategorie částek, tj. „do 1 milionu EUR včetně“ a „nad 1 milion EUR“. Částka se týká jedné úvěrové transakce považované za novou obchodní smlouvu, a nikoli všech obchodních smluv mezi nefinančním podnikem a zpravodajskou jednotkou.

XV. Členění podle původní splatnosti, výpovědní lhůty nebo počáteční fixace úrokové sazby

52. V závislosti na druhu nástroje a na tom, zda se úroková sazba MFI týká existujících vkladů a úvěrů nebo nových obchodních smluv, statistika poskytuje členění podle původní splatnosti, výpovědní lhůty nebo počáteční fixace úrokové sazby. Tato členění se týkají časových pásem nebo rozpětí; např. úroková sazba na vklad s dohodnutou splatností do dvou roků ukazuje průměrnou sazbu pro všechny vklady s dohodnutou původní splatností od dvou dnů až do dvou roků.
53. Členění podle původní splatnosti a výpovědní lhůty se řídí definicemi stanovenými v příloze I části 3 nařízení (ES) č. 2423/2001 (ECB/2001/13). Členění podle původní splatnosti se uplatní na všechny kategorie vkladů jiných než repo operace, týkající se existujících vkladů a úvěrů, a na všechny kategorie úvěrů týkající se existujících vkladů a úvěrů, jak jsou stanoveny v dodatku 1. Členění podle původní splatnosti se také uplatní na nové obchodní smlouvy o vkladech s dohodnutou splatností a na členění podle výpovědní lhůty pro nové obchodní smlouvy o vkladech s výpovědní lhůtou podle dodatku 2.
54. Úrokové sazby úvěrů se u nových obchodních smluv v dodatku 2 se člení podle smluvně dohodnutého období počáteční fixace úrokové sazby. Pro účely statistiky úrokových sazeb MFI je počáteční doba fixace definována jako předem stanovené období od počátku smluvního vztahu, během které se nemůže měnit výše úrokové sazby. Období počáteční fixace může být menší nebo rovné původní splatnosti úvěru. Hodnota úrokové sazby se považuje za neměnitelnou pouze tehdy, když je definována jako určitá hodnota, např. jako 10 %, nebo jako rozdílová částka vůči referenční úrokové sazbě, vztažené k určitému časovému bodu (např. jako „šestiměsíční sazba Euribor plus 2 %“ k určitému dni a časovému bodu). Pokud si na počátku smluvního vztahu domácnost nebo nefinanční podnik a zpravodajská jednotka dohodnou pro určité časové období postup výpočtu úrokové sazby z úvěru (např. „šestiměsíční sazba Euribor plus 2 % na tři roky“), nepovažuje se to za počáteční fixaci úrokové sazby, protože se hodnota úrokové sazby může během tří let měnit. Statistika úrokových sazeb MFI pro nové obchodní úvěrové smlouvy odráží pouze úrokovou sazbu, která je sjednána pro časové období počáteční fixace na počátku smluvního vztahu nebo po novém jednání o úvěru. Pokud se po tomto časovém období úroková sazba automaticky změní na pohyblivou, neodrazí se to v úrokových sazbách MFI pro nové obchodní smlouvy, nýbrž pouze v sazbách pro existující vklady a úvěry.
55. Pro spotřební úvěry poskytnuté domácnostem a úvěry poskytnuté domácnostem pro jiné účely a pro ostatní úvěry nefinančním podnikům do 1 milionu EUR a vyšší než 1 milion EUR se rozlišují tato tři časová období počáteční fixace úrokové sazby:
- pohyblivá úroková sazba a počáteční fixace úrokové sazby na období nejvýše jednoho roku (včetně),
 - počáteční fixace úrokové sazby na období nad jeden rok do pěti let (včetně), a
 - počáteční fixace úrokové sazby na období nad pět let.
56. Pro úvěry poskytnuté domácnostem na investování do bydlení se rozlišují tato čtyři časová období počáteční fixace úrokové sazby:
- pohyblivá úroková sazba a počáteční fixace úrokové sazby na období nejvýše jednoho roku (včetně),
 - počáteční fixace úrokové sazby na období nad jeden rok do pěti let (včetně),

▼B

- počáteční fixace úrokové sazby na období nad pět let do deseti let (včetně), a
 - počáteční fixace úrokové sazby na období nad deset let.
57. Úvěry bez fixace úrokové sazby se zahrnují jako „pohyblivá úroková sazba“ do kategorie „počáteční fixace úrokové sazby na období nejvýše jednoho roku (včetně)“.

ČÁST 5

Zpravodajské povinnosti

58. Aby se získaly agregáty ze všech zúčastněných členských států pro každou ze kategorií nástrojů definovanou v dodatcích 1 a 2, použijí se tři úrovně agregace.

XVI. Statistické informace na úrovni zpravodajských jednotek

59. Na první úrovni agregace se provádí vykazování zpravodajských jednotek podle odstavců 60 až 65. Národní centrální banky však mohou požádat zpravodajské jednotky, aby poskytovaly údaje na úrovni jednotlivých vkladů a úvěrů. Údaje jsou hlášeny národní centrální bance zúčastněného členského státu, ve kterém je zpravodajská jednotka rezidentem.
60. Pokud se úrokové sazby pro existující vklady a úvěry, tj. ukazatele 1 až 14 v dodatku 1, zjišťují jako stav k určitému časovému bodu na konci měsíce, potom zpravodajské jednotky poskytnou pro každou kategorii nástrojů váženou průměrnou úrokovou sazbu k poslednímu dni v měsíci, přičemž se použijí definice a pravidla stanovená v tomto nařízení.
61. Pokud se úrokové sazby pro existující vklady a úvěry, tj. ukazatele 1 až 14 v dodatku 1, zjišťují jako implicitní sazby ukazující měsíční průměr, potom zpravodajské jednotky poskytnou pro každou kategorii nástrojů naběhlé vyplacené a přijaté úroky za daný měsíc a průměrný stav vkladů a úvěrů ve stejném měsíci, přičemž se použijí definice a pravidla stanovená v tomto nařízení.
62. Pokud se úrokové sazby pro jednodenní vklady, vklady s výpovědní lhůtou a kontokorentní úvěry, tj. ukazatele 1, 5, 6, 7, 12 a 23 v dodatku 2, zjišťují jako stav k určitému časovému bodu na konci měsíce, potom zpravodajské jednotky poskytnou pro každou kategorii nástrojů váženou průměrnou úrokovou sazbu pro poslední den v měsíci, přičemž se použijí definice a pravidla stanovená v tomto nařízení. Navíc zpravodajské jednotky ohlásí pro kontokorentní úvěry, tj. ukazatele 12 a 23 v dodatku 2, existující vklady a úvěry na konci měsíce.
63. Pokud se úrokové sazby pro jednodenní vklady, vklady s výpovědní lhůtou a kontokorentní úvěry, tj. ukazatele 1, 5, 6, 7, 12 a 23 v dodatku 2, zjišťují jako implicitní sazby ukazující měsíční průměr, potom zpravodajské jednotky poskytnou pro každou kategorii nástrojů naběhlé vyplacené a přijaté úroky za daný měsíc a průměrný stav vkladů a úvěrů ve stejném měsíci, přičemž se použijí definice a pravidla stanovená v tomto nařízení. Navíc zpravodajské jednotky ohlásí pro kontokorentní úvěry, tj. ukazatele 12 a 23 v dodatku 2, existující vklady a úvěry na konci měsíce.
64. Pro každou kategorii nástrojů pro nové obchodní smlouvy, tj. ukazatele 2 až 4, 8 až 11, 13 až 22 a 24 až 31 v dodatku 2, poskytnou zpravodajské jednotky váženou průměrnou úrokovou sazbu, přičemž se použijí definice a pravidla stanovená v tomto nařízení. Navíc zpravodajské jednotky poskytnou pro každý z ukazatelů 2 až 4, 8 až 11, 13 až 22 a 24 až 29 v dodatku 2 částku nových obchodních smluv uzavřených v každé kategorii nástrojů během daného měsíce.
65. Úvěrové instituce a ostatní finanční instituce, kterým národní centrální banka povolila ohlašovat statistiky úrokových sazeb MFI společně za kategorii jako celek, jsou považovány za jednu fiktivní zpravodajskou jednotku a poskytují údaje definované v odstavcích 60 až 62 odkazující na kategorii jako celek. Navíc fiktivní zpravodajská jednotka ohlašuje každý rok pro každou kategorii nástrojů počet zpravodajských institucí v kategorii a rozptyl úrokových sazeb mezi těmito institucemi. Počet zpravodajských institucí v kategorii a rozptyl se vztahuje k měsíci říjnu a sděluje se společně s údaji za měsíc říjen.

▼ **B****XVII. Národní vážené průměrné úrokové sazby**

66. Na druhé úrovni agregace je prováděno vykazování národními centrálními bankami. Ty agregují úrokové sazby a s nimi spojené částky obchodních smluv pro všechny národní zpravodajské jednotky do národní vážené průměrné úrokové sazby pro každou kategorii nástrojů. Údaje se předávají Evropské centrální bance (ECB).
67. Pro každou kategorii nástrojů pro existující vklady a úvěry, tj. ukazatele 1 až 14 v dodatku 1, hlásí národní centrální banky národní vážené průměrné úrokové sazby, přičemž se použijí definice a pravidla stanovená v tomto nařízení.
68. Pro každou kategorii nástrojů pro nové obchodní smlouvy, tj. ukazatele 1 až 31 v dodatku 2, národní centrální banky hlásí národní vážené průměrné úrokové sazby, přičemž se použijí definice a pravidla stanovená v tomto nařízení. Navíc národní centrální banky hlásí pro každý z ukazatelů 2 až 4 a 8 až 29 v dodatku 2 částku nových obchodních smluv uzavřených během referenčního měsíce na úrovni členských států v každé kategorii nástrojů. Tyto částky nových obchodních smluv ukazují celkovou hodnotu \hat{Y} , tj. vztahují se na úplný potenciační soubor zpravodajských jednotek. Proto v případě, kdy se pro výběr zpravodajských jednotek použije výběrový soubor, na úrovni členských států se pro výpočet celkové hodnoty potenciačního souboru použijí faktory rozšíření ⁽¹⁾. Faktory rozšíření jsou nepřímou úměrně pravděpodobnostem výběru π_i , tj. mají hodnotu $1/\pi_i$. Celková hodnota potenciačního souboru \hat{Y} pro částku nových obchodních smluv se potom odhadne pomocí tohoto obecného vzorce ⁽²⁾:

$$\hat{Y} = \sum_{i \in s} \frac{y_i}{\pi_i}$$

kde:

y_i je částka příslušná novým obchodním smlouvám instituce i , a

π_i je pravděpodobnost výběru instituce i .

69. Národní centrální banky hlásí úrokové sazby MFI pro existující vklady a úvěry a pro nové obchodní smlouvy ECB s přesností na čtyři desetinná místa. Tím není dotčeno rozhodnutí národních centrálních bank o požadované přesnosti při sběru údajů. Zveřejněné výsledky neobsahují nad dvě desetinná místa.
70. Národní centrální banky dokumentují všechna regulační opatření ovlivňující statistiku úrokových sazeb MFI v metodických poznámkách, které poskytují společně s údaji na úrovni členských států.
71. Národní centrální banky, které zvolí pro výběr zpravodajských jednotek výběrové šetření, provedou odhad výběrové chyby pro původní výběrový soubor. Po každé aktualizaci výběrového souboru se provede nový odhad.

XVIII. Agregované výsledky pro zúčastněné členské státy

72. Konečnou úroveň agregace kategorií nástrojů pro zúčastněný členský stát na úrovni všech zúčastněných členských států provádí ECB.

ČÁST 6***Zacházení se specifickými produkty***

73. Zacházení s produkty stanovené v níže uvedených odstavcích 74 až 82 se použije jako reference pro produkty s podobnými charakteristikami.
74. Vklad nebo úvěr s postupně stoupající (klesající) úrokovou sazbou je vklad nebo úvěr s pevnou dobou splatnosti, pro které se použije úroková sazba, která se zvyšuje (snižuje) z roku na rok o předem stanovený počet procentních bodů. Vklady a úvěry s postupně stoupající (klesající) úrokovou sazbou jsou nástroje s pevnými úrokovými sazbami po celou dobu splatnosti. Úroková sazba pro celou dobu splatnosti vkladu nebo úvěru a ostatní

⁽¹⁾ Pokud se předpokládá, že odhad z výběrového souboru je odhadem pro úplný potenciační soubor zpravodajských jednotek, nejsou pro váženou průměrnou úrokovou sazbu nutné žádné přepočítací faktory.

⁽²⁾ Nazýváno také „Horvitz-Thompsonův odhad“.

▼B

- podmínky se dohodnou předem v čase t_0 při podpisu smlouvy. Příkladem vkladu s postupně stoupající úrokovou sazbou je vklad s dohodnutou splatností čtyři roky, který získá 5 % úroku v prvním roce, 7 % v druhém, 9 % ve třetím a 13 % ve čtvrtém roce. Dohodnutá průměrná roční sazba pro novou obchodní smlouvu, která je zahrnuta v čase t_0 do statistiky úrokových sazeb MFI, je geometrickým průměrem koeficientů „1 + úroková sazba“.
- Podle odstavce 3 mohou národní centrální banky požadovat, aby zpravodajské jednotky pro tento druh produktu použily úzce definovanou reálnou úrokovou sazbu. Dohodnutá průměrná roční úroková sazba pro existující vklady a úvěry, která bude zahrnuta od času t_0 do času t_3 , je sazba uplatněná zpravodajskou jednotkou v okamžiku výpočtu úrokové sazby MFI, tj. v příkladě vkladu s dohodnutou splatností čtyři roky 5 % v čase t_0 , 7 % v čase t_1 , 9 % v čase t_2 a 13 % v čase t_3 .
75. Systémy kreditních karet mohou být spojeny s jednodenními vklady. Při podpisu smlouvy o kreditní kartě s úvěrovou nebo jinou institucí může mít domácnost nebo nefinanční podnik možnost pravidelně splácet část nebo celou částku použitou v systému kreditní karty automatickým zaúčtováním na vrub jednodenního vkladu (použití bankomatů nebo šeků je také možné). Pokud jsou na účtu, který domácnost nebo nefinanční podnik používá pro tento účel, dostatečné prostředky, neúčtuje se žádný úrok. Nejsou-li k dispozici dostatečné prostředky a úvěrová nebo jiná instituce povolí výběr, potom se jednodenní vklad změní na kontokorentní úvěr. Úrok účtovaný zpravodajskou jednotkou pro tento kontokorentní úvěr je nutno zachycovat ve statistice úrokových sazeb MFI.
76. Úvěrové linky jsou obvykle spojeny s kontokorentním úvěrem. Mohou být také poskytnuty na základě rámcové smlouvy, která zákazníkovi umožňuje čerpat úvěry z více druhů úvěrových účtů do určité maximální výše, která platí pro všechny úvěrové účty společně. V době dohody o uzavření takové rámcové smlouvy se nestanovuje forma úvěru nebo doba, ve které bude úvěr vybrán, nebo úroková sazba, ale může se dohodnout rozsah možností. Takové rámcové smlouvy se nezahrnují do statistiky úrokových sazeb MFI. Jakmile se však vyčerpá úvěr dohodnutý podle rámcové smlouvy, zahrne se jako nová obchodní smlouva a promítne se do existujících vkladů a úvěrů. Způsob vykázání úvěru ve statistice nových obchodních smluv závisí na druhu účtu, který si zákazník vybere pro čerpání úvěru podle odstavců 17, 20 a 21.
77. Mohou existovat regulované spořitelní vklady se základním úrokem plus věrnostní nebo růstová prémie. V době uložení vkladu není jisté, zda se prémie vyplatí nebo ne. Tato platba závisí na neznámém budoucím postoji domácnosti nebo nefinančního podniku k úsporám. Podle dohody se tyto věrnostní nebo růstové prémie, které nejsou pro domácnost nebo nefinanční podnik jisté v uložení vkladu, nezahrnují mezi dohodnuté průměrné roční sazby pro nové obchodní smlouvy. Dohodnutá průměrná roční sazba pro existující vklady a úvěry vždy zahrne sazby uplatňované zpravodajskou jednotkou v době výpočtu úrokových sazeb MFI. Proto v případě, že zpravodajská jednotka poskytne věrnostní nebo růstovou prémii, promítne se to do statistiky existujících vkladů a úvěrů.
78. Úvěry se mohou domácnostem nebo nefinančním podnikům nabízet společně s derivátovými smlouvami, tj. společně s úrokovými swapy/horními a spodními limity úroků atd. Podle dohody se takové derivátové smlouvy nezahrnují do dohodnuté průměrné roční sazby pro novou obchodní smlouvu. Dohodnutá průměrná roční úroková sazba pro existující vklady a úvěry vždy zahrnuje sazby uplatňované zpravodajskou jednotkou v době výpočtu úrokových sazeb MFI. Proto v případě, že se taková derivátová smlouva uskuteční a zpravodajská jednotka upraví úrokovou sazbu účtovanou domácností nebo nefinančnímu podniku, promítne se to do statistiky existujících vkladů a úvěrů.
79. Mohou být nabízeny vkladové účty zahrnující dvě složky: vklad s dohodnutou splatností, pro který se použije pevná úroková sazba, a integrovaný derivát s výnosem, spojeným s vývojem předem daného burzovního indexu nebo bilaterálního směnného kursu, s minimálním zaručeným výnosem 0 %. Splátnost může být u obou složek stejná, nebo se může lišit. Dohodnutá průměrná roční sazba pro novou obchodní smlouvu zachycuje úrokovou sazbu vkladu s dohodnutou splatností, protože odráží dohodu mezi vkladatelem a zpravodajskou jednotkou a je známa v okamžiku uložení peněz. Výnos druhé složky vkladu spojené s vývojem burzovního indexu nebo bilaterálního směnného kursu je znám až dodatečně, když je výnos z produktu splatný, a proto nemůže být zahrnut do sazeb nových obchodních smluv. Tudíž by měl být zahrnut pouze zaručený minimální výnos 0 %. Dohodnutá průměrná roční sazba pro existující vklady a úvěry

▼B

- je vždy zahrnuta mezi úrokové sazby uplatňované zpravodajskou jednotkou v okamžiku výpočtu úrokových sazeb MFI. Úroková sazba na vklad s dohodnutou splatností, stejně jako minimální zaručený výnos z vkladu s integrovaným derivátem, se zaznamenávají až do dne splatnosti. Úrokové sazby MFI pro existující vklady a úvěry odrážejí dohodnutou průměrnou roční úrokovou sazbu, kterou platí zpravodajská jednotka, až v okamžik splatnosti.
80. Vklady se splatností nad dva roky, jak jsou stanoveny v příloze I části 3 nařízení (ES) č. 2423/2001 (ECB/2001/13), mohou zahrnovat účty penzijního spoření. Hlavní část účtů penzijního spoření je uložena v cenných papírech, a proto úroková sazba na těchto účtech závisí na výnosech cenných papírů, do kterých bylo investováno. Zbývající část účtů penzijního spoření je vedena v hotovosti a úrokovou sazbu určuje úvěrová nebo jiná finanční instituce stejným způsobem jako pro ostatní vklady. V okamžiku uložení vkladu není celkový výnos domácnosti z účtu penzijního spoření znám a může mít také zápornou hodnotu. V okamžiku uložení vkladu také neexistuje úroková sazba dohodnutá mezi domácností a úvěrovou nebo jinou finanční institucí pro část investovanou do cenných papírů, ale pouze pro zbývající část vkladu. Tudiž pouze část vkladu, která není investována do cenných papírů, je zahrnuta do statistiky úrokových sazeb MFI. Dohodnutá průměrná roční sazba pro nové obchodní smlouvy, která je hlášena, je sazba dohodnutá pro část vkladu mezi domácností a zpravodajskou jednotkou v době uložení vkladu. Dohodnutá průměrná roční sazba pro existující vklady a úvěry je sazba uplatněná zpravodajskou jednotkou pro část vkladu na účtech penzijního spoření v době výpočtu úrokové sazby MFI.
81. Smlouvy o stavebním spoření jsou dlouhodobé nízkou úročené programy spoření, které po určité době spoření dávají domácnosti nebo nefinančnímu podniku právo na úvěr za účelem investování do bydlení se zvýhodněnou úrokovou sazbou. Podle přílohy I části 3 nařízení (ES) č. 2423/2001 (ECB/2001/13) jsou programy spoření klasifikovány jako vklady s dohodnutou splatností nad dva roky, pokud jsou používány jako vklad. Jakmile jsou transformovány na úvěr, jsou klasifikovány jako úvěry poskytnuté domácnostem za účelem investování do bydlení. Zpravodajské jednotky hlásí úrokovou sazbu, která je sjednána v době uložení počátečního vkladu, jako novou vkladovou smlouvu. Částka nové obchodní smlouvy odpovídá uložené částce. Zvyšování této částky na vkladu v průběhu doby se vykazuje pouze v existujících vkladech a úvěrech. V okamžiku, kdy je vklad transformován na úvěr, se tento nový úvěr zaznamená jako nová úvěrová smlouva. Vykazovanou úrokovou sazbou je zvýhodněná sazba, nabízená zpravodajskou jednotkou. Vykazovanou vahou je celková částka úvěru poskytovaná domácnosti nebo nefinančnímu podniku.
82. V souladu přílohou I částí 3 nařízení (ES) č. 2423/2001 (ECB/2001/13) je francouzský regulovaný program stavebního spoření „*plan d'épargne-logement*“ (PEL) klasifikován jako vklad s dohodnutou splatností nad dva roky. Vláda reguluje podmínky pro tyto plány PEL a stanoví úrokovou sazbu, která zůstává nezměněna po celou dobu splatnosti vkladu, tj. každá „generace“ PEL je spojena se stejnou úrokovou sazbou. Plány PEL jsou regulované dlouhodobé programy spoření, které by měly trvat nejméně čtyři roky, a zákazník by měl každý rok uložit minimální předepsanou částku, avšak může kdykoliv v průběhu spoření ukládané částky zvýšit. Zpravodajské jednotky hlásí jako novou obchodní smlouvu počáteční vklad při otevření nového účtu PEL. Peněžní částka, která se na počátku uloží na účet plánu PEL, může být velmi nízká, což znamená, že váha přiřazená úrokové sazbě pro novou obchodní smlouvu bude také poměrně nízká. Tento přístup zajišťuje, že úroková sazba pro novou obchodní smlouvu vždy odráží podmínky pro současnou generaci programu PEL. Změny úrokové sazby použité pro nové plány PEL se promítnou do úrokových sazeb pro nové obchodní smlouvy. Reakce spotřebitelů projevující se posunem portfolia od jiných dlouhodobých vkladů k existujícím programům PEL se nepromítne do úrokových sazeb na nové obchodní smlouvy, ale pouze do sazeb na existující vklady a úvěry. Na konci čtyřletého období může zákazník požádat o úvěr se zvýhodněnou úrokovou sazbou nebo může obnovit smlouvu. Jelikož toto obnovení smlouvy se v rámci programu PEL provádí automaticky bez aktivního zapojení zákazníka a nelze znovu dohodnout podmínky smlouvy včetně úrokové sazby, nepovažuje se toto obnovení smlouvy v souladu s odstavcem 21 za novou obchodní smlouvu. Při obnovení smlouvy může zákazník provést dodatečné vklady, pokud existující vklady a úvěry nepřekročí stanovený horní limit a smlouva nepřekročí stanovenou maximální splatnost. Je-li dosaženo horního limitu nebo maximální splatnosti, smlouva se pozastaví. Domácnost nebo nefinanční podnik má jako vkladatel nárok na další poskytování úroku za podmínek platných při

▼B

otevření programu PEL, dokud je účet veden v bance. Vláda poskytuje pro programy PEL úrokové subvence zvyšující úrokovou sazbu nabízenou úvěrovou nebo jinou finanční institucí. V souladu s odstavcem 6 je do statistiky úrokových sazeb MFI zahrnuta pouze část úrokové platby nabízená úvěrovou nebo jinou finanční institucí. Státní subvence, placená prostřednictvím úvěrové nebo jiné finanční instituce, ale nikoliv z jejích prostředků, se nezohlední.



Dodatek 1

Kategorie nástrojů pro úrokové sazby na existující vklady a úvěry

Pro každou z níže uvedených kategorií nástrojů ⁽¹⁾, ⁽²⁾ se vypočítá dohodnutá průměrná roční sazba (DPRS) ⁽³⁾. V případě stavu k určitému časovému bodu na konci měsíce hlásí zpravodajské jednotky pro každý ukazatel vážené průměrné úrokové sazby, zatímco v případě implicitních sazeb ukazujících měsíční průměry hlásí zpravodajské jednotky pro každý ukazatel naběhlé vyplacené a přijaté úroky a průměrný stav vkladů a úvěrů, přičemž se použijí definice a pravidla stanovená v tomto nařízení.

	Sektor	Druh nástroje	Původní splatnost	Číslo ukazatele pro existující vklady a úvěry	Zpravodajská povinnost
Vklady v eurech	domácností (*)	s dohodnutou splatností	do 2 let	1	DPRS
			nad 2 léta	2	DPRS
	nefinančních podniků	s dohodnutou splatností	do 2 let	3	DPRS
			nad 2 léta	4	DPRS
	Repo operace			5	DPRS
Úvěry v eurech	domácnostem (*)	na investování do bydlení	do 1 roku	6	DPRS
			od 1 do 5 let	7	DPRS
			nad 5 let	8	DPRS
		spotřebitelský úvěr a ostatní úvěry	do 1 roku	9	DPRS
			od 1 do 5 let	10	DPRS
			nad 5 let	11	DPRS
	nefinančním podnikům		do 1 roku	12	DPRS
			od 1 do 5 let	13	DPRS
			nad 5 let	14	DPRS

(*) Včetně neziskových institucí sloužících domácnostem.

Pro kategorie nástrojů dále uvedené v dodatku 2 se pojetí nových obchodních smluv rozšiřuje na celý stav a počítají se existující vklady a úvěry ⁽⁴⁾ ⁽⁵⁾ a dohodnutá průměrná roční sazba (DPRS) ⁽⁶⁾. V případě stavu k určitému časovému bodu na konci měsíce hlásí zpravodajská jednotka pro každý ukazatel vážené průměrné úrokové sazby, zatímco v případě implicitních sazeb ukazujících měsíční průměry hlásí zpravodajské jednotky pro každý ukazatel naběhlé vyplacené a přijaté úroky a průměrný stav vkladů a úvěrů, přičemž se použijí definice a pravidla stanovená v tomto nařízení. Navíc všechny zpravodajské jednotky hlásí pro ukazatele 12 a 23 existující vklady a úvěry na konci měsíce.

(1) V zúčastněném členském státě, ve kterém se nepoužívá jedna z dále uvedených kategorií nástrojů v bankovních obchodních smlouvách rezidentských úvěrových institucí a ostatních finančních institucí s domácnostmi a nefinančními podniky, jež jsou rezidenty v zúčastněných členských státech, se tato kategorie nástrojů nezohlední.

(2) V níže uvedené tabulce „do“ znamená „do a včetně“.

(3) Nebo úzce definovaná reálná úroková sazba.

(4) V zúčastněném členském státě, ve kterém se nepoužívá jedna z dále uvedených kategorií nástrojů v bankovních obchodních smlouvách rezidentských úvěrových institucí a ostatních finančních institucí s domácnostmi a nefinančními podniky, jež jsou rezidenty v zúčastněných členských státech, se tato kategorie nástrojů nezohlední.

(5) V níže uvedené tabulce „do“ znamená „do a včetně“.

(6) Nebo úzce definovaná reálná úroková sazba.

▼ B

	Sektor	Druh nástroje	Výpovědní lhůta	Číslo ukazatele pro nové obchodní smlouvy	Zpravodajská povinnost
Vklady v eurech	domácností (*)	jednodenní vklady		1	DPRS
		s výpovědní lhůtou (**)	do 3 měsíců	5	DPRS
			nad 3 měsíce	6	DPRS
	nefinančních podniků	jednodenní vklady		7	DPRS
Úvěry v eurech	domácnostem (*)	kontokorentní úvěry		12	DPRS, částka
	nefinančním podnikům	kontokorentní úvěry		23	DPRS, částka

(*) Včetně neziskových institucí sloužících domácnostem.

(**) Pro tuto kategorii nástrojů se domácnosti a nefinanční podniky spojují a přiřazují k sektoru domácností, jelikož tomu patří 98 % existujících vkladů s výpovědní lhůtou ve všech zúčastněných členských státech dohromady.



Dodatek 2

Kategorie nástrojů pro úrokové sazby pro nové obchodní smlouvy

Pro každou z dále uvedených kategorií nástrojů ⁽¹⁾. ⁽²⁾ se vypočítá dohodnutá průměrná roční sazba (DPRS) ⁽³⁾. Pokud se úrokové sazby pro jednodenní vklady, vklady s výpovědní lhůtou a kontokorentní úvěry, tj. ukazatele 1, 5, 6, 7, 12 a 23, zjišťují jako:

- stav k určitému časovému bodu na konci měsíce, potom zpravodajské jednotky hlásí pro každý z ukazatelů 1 až 29 vážené průměrné úrokové sazby, a navíc pro ukazatele 2 až 4, 8 až 11, 13 až 22 a 24 až 29 také částku pro nové obchodní smlouvy uzavřené během daného měsíce, přičemž se použijí definice a pravidla stanovená v tomto nařízení,
- implicitní sazby ukazující měsíční průměry, potom zpravodajské jednotky hlásí pro každý z ukazatelů 2 až 4, 8 až 11, 13 až 22 a 24 až 31 vážené průměrné úrokové sazby, a navíc částku pro nové obchodní smlouvy uzavřené během daného měsíce, zatímco pro ukazatele 1, 5, 6, 7, 12 a 23 hlásí naběhlé vyplacené a přijaté úroky a stav vkladů a úvěrů, přičemž se použijí definice a pravidla stanovená v tomto nařízení.

Všechny zpravodajské jednotky hlásí pro kontokorentní úvěry, tj. ukazatele 12 a 23, existující vklady a úvěry na konci měsíce.

	Sektor	Druh nástroje	Původní splatnost, výpovědní lhůta, počáteční fixace úrokové sazby	Číslo ukazatele pro nové obchodní smlouvy	Zpravodajská povinnost
Vklady v eurech	domácností (*)	jednodenní (**)		1	DPRS
		s dohodnutou dobou splatnosti	do 1 roku	2	DPRS, částka
			od 1 do 2 let	3	DPRS, částka
			nad 2 léta	4	DPRS, částka
		s výpovědní lhůtou (**)(***)	do 3 měsíců	5	DPRS
			nad 3 měsíce	6	DPRS
	nefinančních podniků	jednodenní (***)		7	DPRS
		s ohodnutou dobou splatnosti	do 1 roku	8	DPRS, částka
			od 1 do 2 let	9	DPRS, částka
			nad 2 léta	10	DPRS, částka
	Repo operace			11	DPRS, částka

⁽¹⁾ V zúčastněném členském státě, ve kterém se nepoužívá jedna z dále uvedených kategorií nástrojů v bankovních obchodních smlouvách rezidentských úvěrových institucí a ostatních finančních institucí s domácnostmi a nefinančními podniky, jež jsou rezidenty v zúčastněných členských státech, se tato kategorie nástrojů nezohlední.

⁽²⁾ V dále uvedené tabulce „do“ znamená „do a včetně“.

⁽³⁾ Nebo úzce definovaná reálná úroková sazba.

▼ B

	Sektor	Druh nástroje	Původní splatnost, výpovědní lhůta, počáteční fixace úrokové sazby	Číslo ukazatele pro nové obchodní smlouvy	Zpravodajská povinnost	
Úvěry v eurech	domácnostem (*)	kontokorentní úvěry (***)		12	DPRS, částka	
		spotřební	pohyblivá sazba a do 1 roku počáteční fixace úrokové sazby	13	DPRS, částka	
			od 1 do 5 let počáteční fixace úrokové sazby	14	DPRS, částka	
			nad 5 let počáteční fixace úrokové sazby	15	DPRS, částka	
		na investování do bydlení	pohyblivá sazba a do 1 roku počáteční fixace úrokové sazby	16	DPRS, částka	
			od 1 do 5 let počáteční fixace úrokové sazby	17	DPRS, částka	
			od 5 do 10 let počáteční fixace úrokové sazby	18	DPRS, částka	
			nad 10 let počáteční fixace úrokové sazby	19	DPRS, částka	
		pro jiné účely	pohyblivá sazba a do 1 roku počáteční fixace úrokové sazby	20	DPRS, částka	
			od 1 do 5 let počáteční fixace úrokové sazby	21	DPRS, částka	
			nad 5 let počáteční fixace úrokové sazby	22	DPRS, částka	
		nefinančním	podnikům (***) kontokorentní úvěry		23	DPRS, částka
			ostatní úvěry do výše 1 milionu EUR	pohyblivá sazba a do 1 roku počáteční fixace úrokové sazby	24	DPRS, částka
	od 1 do 5 let počáteční fixace úrokové sazby			25	DPRS, částka	
	nad 5 let počáteční fixace úrokové sazby			26	DPRS, částka	
	ostatní úvěry nad 1 milion EUR		pohyblivá sazba a do 1 roku počáteční fixace úrokové sazby	27	DPRS, částka	
			od 1 do 5 let počáteční fixace úrokové sazby	28	DPRS, částka	
		nad 5 let počáteční fixace úrokové sazby	29	DPRS, částka		

(*) Včetně neziskových institucí sloužících domácnostem

(**) Pro tuto kategorii nástrojů se domácnosti a nefinanční podniky spojují a přiřazují k sektoru domácností, jelikož tomu patří 98 % existujících vkladů s výpovědní lhůtou ve všech zúčastněných členských státech dohromady.

(***) Pro tuto kategorii nástrojů se pojetí nových obchodních smluv rozšiřuje na celý stav, tj. na existující vklady a úvěry.

▼B

Pro dále uvedené kategorie nástrojů se vypočítá roční sazba v procentech (RSP).
Pro každý ukazatel zpravodajské jednotky hlásí vážené průměrné úrokové sazby,
přičemž se použijí definice a pravidla stanovená v tomto nařízení.

	Sektor	Druh nástroje	Číslo ukazatele pro nové obchodní smlouvy	Zpravodajská povinnost
Úvěry v eurech	domácnostem (*)	spotřební	30	RSP
		na investování do bydlení	31	RSP

(*) Zpravidla včetně neziskových institucí sloužících domácnostem, ale národní centrální banky mohou v tomto ohledu poskytnout výjimku.



PŘÍLOHA III

**MINIMÁLNÍ POŽADAVKY ZÁVAZNÉ PRO SKUTEČNÝ SOUBOR
ZPRAVODAJSKÝCH JEDNOTEK**

Aby splnily statistické zpravodajské povinnosti vůči Evropské centrální bance (ECB), zpravodajské jednotky musí splnit tyto minimální požadavky:

Minimální požadavky na sdělování

- a) hlášení zpravodajských jednotek národním centrálním bankám musí probíhat včas a ve lhůtách stanovených národní centrální bankou zúčastněného členského státu, ve kterém je zpravodajská jednotka rezidentem;
- b) statistická hlášení musí mít formu a formát odpovídající technickým požadavkům stanoveným národní centrální bankou zúčastněného členského státu, ve kterém je zpravodajská jednotka rezidentem;
- c) zpravodajská jednotka musí jmenovat kontaktní osoby a
- d) musí být dodrženy technické specifikace pro přenos údajů do národní centrální banky zúčastněného členského státu, ve kterém je zpravodajská jednotka rezidentem;

Minimální požadavky na přesnost

- e) statistické informace poskytované zpravodajskými jednotkami musí být správné, konsistentní a úplné; chybějící informace musí být zdůvodněny a vysvětleny národní centrální bance zúčastněného členského státu, ve kterém je zpravodajská jednotka rezidentem, a co nejdříve doplněny;
- f) statistické informace poskytované zpravodajskými jednotkami nesmí obsahovat kontinuální a strukturální výpadky;
- g) zpravodajské jednotky musí být schopny poskytnout informace o trendech, vyplývajících z předložených údajů;
- h) zpravodajské jednotky musí při technickém přenosu údajů dodržovat jednotky a desetinná místa stanovené národní centrální bankou zúčastněného členského státu, ve kterém je zpravodajská jednotka rezidentem, a
- i) zpravodajské jednotky musí při technickém přenosu údajů dodržovat zásady zaokrouhlování stanovené národní centrální bankou zúčastněného členského státu, ve kterém je zpravodajská jednotka rezidentem;

Minimální požadavky na pojmovou shodu

- j) statistické informace poskytované zpravodajskými jednotkami musí vyhovovat definicím, dohodám, klasifikacím a metodám uvedeným v tomto nařízení;
- k) v případě odchýlení se od těchto definic, dohod, klasifikací a metod zpravodajské jednotky podle potřeby pravidelně sledují a kvantifikují rozdíly mezi použitým způsobem a způsobem uvedeným v tomto nařízení a
- l) zpravodajské jednotky musí být schopny vysvětlit změny v hlášených údajích ve srovnání s hodnotami za předcházející období;

Minimální požadavky na opravy

- m) musí být dodržovány zásady a postupy pro opravy údajů stanovené ECB a národními centrálními bankami. Opravy odchylující se od pravidelných revizí musí být doprovázeny vysvětlujícími poznámkami.

▼ M2

PŘÍLOHA IV

PŘECHODNÁ USTANOVENÍ

Do (a včetně) referenčního měsíce prosince 2010 zní příloha I odst. 10 takto:

„Minimální velikost národního výběrového souboru je taková, aby:

- a) maximální náhodná chyba ⁽¹⁾ pro úrokové sazby nových obchodů v průměru všech kategorií nástrojů nepřekročila 10 bazických bodů na úrovni spolehlivosti 90 % ⁽²⁾, nebo
- b) aby zahrnuła nejméně 30 % potenciálního souboru rezidentských zpravodajských jednotek; pokud je 30 % potenciálního souboru rezidentských zpravodajských jednotek větší než 100, může však být minimální velikost národního výběrového souboru omezena na 100 zpravodajských jednotek, nebo
- c) aby zpravodajské jednotky v národním výběrovém souboru zahrnovaly nejméně 75 % vkladů v eurech přijatých od domácností a nefinančních podniků, jež jsou rezidenty v zúčastněných členských státech, a nejméně 75 % úvěrů v eurech, poskytnutých domácnostem a nefinančním podnikům, jež jsou rezidenty v zúčastněných členských státech.“

Do (a včetně) referenčního měsíce prosince 2010 zní příloha II odst. 61 takto:

„Národní centrální banky mohou udělit výjimky ohledně vykazování úrokových sazeb uplatňovaných na úvěry nefinančním podnikům zajištěné kolaterálem nebo zárukou, jakož i ohledně vykazování objemů takových obchodů, ukazatele 62 až 85, pokud:

- celkový národní objem obchodů příslušné položky (ukazatele 37 až 54) zahrnující všechny úvěry představuje méně než 10 % celkového národního objemu všech úvěrů stejné kategorie podle velikosti a méně než 2 % objemu obchodů stejné kategorie podle velikosti úvěru a počáteční doby fixace na úrovni eurozóny, nebo
- celkový národní objem obchodů příslušné položky zahrnující všechny úvěry (zajištěné i nezajištěné) odpovídající kategorie podle velikosti úvěru a počáteční doby fixace ve vztahu k ukazatelům v níže uvedené tabulce (dřívější ukazatele nových obchodů 24 až 29 v tabulce 2 dodatku 2 k příloze II) je nižší než 100 milionů EUR v prosinci 2008.

	Sektor	Druh nástroje	Původní splatnost, výpovědní lhůta, počáteční doba fixace úrokové sazby	Dřívější ukazatel pro nové obchody
Úvěry v EUR	nefinančním podnikům	úvěry do (*) výše 1 mil. EUR	pohyblivá sazba a počáteční fixace úrokové sazby do 1 roku	24
			počáteční fixace úrokové sazby nad 1 rok a do 5 let	25
			počáteční fixace úrokové sazby nad 5 let	26
		Úvěry nad 1 mil. EUR	pohyblivá sazba a počáteční fixace úrokové sazby do 1 roku	27
			počáteční fixace úrokové sazby nad 1 rok a do 5 let	28
			počáteční fixace úrokové sazby nad 5 let	29

(*) ‚Do‘ znamená ‚do a včetně‘.

⁽¹⁾ $D = z_{\alpha/2} * \sqrt{\text{var}(\hat{\theta})} \approx z_{\alpha/2} * \sqrt{\text{vár}(\hat{\theta})}$, kde D je maximální náhodná chyba, $z_{\alpha/2}$ je faktor vypočítaný z normálního rozložení nebo některé distribuční funkce vhodné pro strukturu údajů (např. rozdělení t), přičemž se předpokládá úroveň spolehlivosti 1- α , $\text{var}(\hat{\theta})$ jako rozptyl odhadu parametru θ , a $\text{vár}(\hat{\theta})$ jako odhadovaný rozptyl odhadu parametru θ .

⁽²⁾ Národní centrální banky mohou přímo převést absolutní míru 10 bazických bodů na úrovni spolehlivosti 90 % na relativní míru vyjádřenou jako přijatelný maximální koeficient rozptylu odhadu.

▼ M2

Pokud jsou uděleny výjimky, musí se výše uvedené limity každoročně kontrolovat.“