

# Официален вестник на Европейския съюз

# L 299



Издание  
на български език

Законодателство

Година 65

18 ноември 2022 г.

## Съдържание

### II Незаконодателни актове

#### РЕГЛАМЕНТИ

- ★ Делегиран регламент (ЕС) 2022/2257 на Комисията от 11 август 2022 година за допълнение на Регламент (ЕС) № 575/2013 на Европейския парламент и на Съвета по отношение на регулаторните технически стандарти за определяне на методите за изчисляване на брутните суми, изложени на риск от внезапно неизпълнение, за експозициите към дългови и капиталови инструменти и за експозициите към риск от неизпълнение, произтичащ от някои дериватни инструменти, и за определяне на условната стойност на инструментите, различни от посочените в член 325ц, параграф 4 от Регламент (ЕС) № 575/2013 <sup>(1)</sup> ..... 1
- ★ Делегиран регламент (ЕС) 2022/2258 на Комисията от 9 септември 2022 година за изменение и коригиране на приложение III към Регламент (ЕО) № 853/2004 на Европейския парламент и на Съвета относно специфичните хигиенни изисквания за храните от животински произход по отношение на рибни продукти, яйца и някои силно рафинирани продукти, и за изменение на Делегиран регламент (ЕС) 2019/624 на Комисията по отношение на някои двучерупчести мекотели <sup>(1)</sup> ..... 5
- ★ Регламент за изпълнение (ЕС) 2022/2259 на Комисията от 14 ноември 2022 година относно класирането на някои стоки в Комбинираната номенклатура ..... 14
- ★ Регламент за изпълнение (ЕС) 2022/2260 на Комисията от 14 ноември 2022 година относно класирането на някои стоки в Комбинираната номенклатура ..... 17

#### РЕШЕНИЯ

- ★ Решение за изпълнение (ЕС) 2022/2261 на Комисията от 11 ноември 2022 година за изключване от финансиране от страна на Европейския съюз на някои разходи, направени от държавите членки по линия на Европейския фонд за гарантиране на земеделието (ЕФГЗ) и на Европейския земеделски фонд за развитие на селските райони (ЕЗФРСР) (нотифицирано под номер C(2022) 7841) ..... 20

<sup>(1)</sup> Текст от значение за ЕИП.

# BG

Актовете, чиито заглавия се отпечатват със светъл шрифт, са актове по текущо управление на селскостопанската политика и имат кратък срок на действие.

Заглавията на всички останали актове се отпечатват с получер шрифт и се предшестват от звездичка.

★ Решение за изпълнение (ЕС) 2022/2262 на Комисията от 11 ноември 2022 година за изключване от финансиране от страна на Европейския съюз на някои разходи, направени от Обединеното кралство по линия на Европейския фонд за гарантиране на земеделието (ЕФГЗ) и на Европейския земеделски фонд за развитие на селските райони (ЕЗФРСР) (нотифицирано под номер C(2022) 7871) .....

## II

(Незаконодателни актове)

## РЕГЛАМЕНТИ

## ДЕЛЕГИРАН РЕГЛАМЕНТ (ЕС) 2022/2257 НА КОМИСИЯТА

от 11 август 2022 година

**за допълнение на Регламент (ЕС) № 575/2013 на Европейския парламент и на Съвета по отношение на регулаторните технически стандарти за определяне на методите за изчисляване на brutните суми, изложени на риск от внезапно неизпълнение, за експозициите към дългови и капиталови инструменти и за експозициите към риск от неизпълнение, произтичащ от някои дериватни инструменти, и за определяне на условната стойност на инструментите, различни от посочените в член 325ц, параграф 4 от Регламент (ЕС) № 575/2013**

(текст от значение за ЕИП)

ЕВРОПЕЙСКАТА КОМИСИЯ,

като взе предвид Договора за функционирането на Европейския съюз,

като взе предвид Регламент (ЕС) № 575/2013 на Европейския парламент и на Съвета от 26 юни 2013 г. относно пруденциалните изисквания за кредитните институции и за изменение на Регламент (ЕС) № 648/2012 <sup>(1)</sup>, и по-специално член 325ц, параграф 8, трета алинея от него,

като има предвид, че:

- (1) Основният преглед на търговския портфейл (ОПТП), чиито окончателни правила бяха приети от Базелския комитет през януари 2019 г., има за цел да отстрани установените по време на световната финансова криза недостатъци по отношение на капиталовите изисквания за пазарни рискове. Като част от напредъка, постигнат вследствие на ОПТП, беше въведено ново капиталово изискване съгласно стандартизирания подход за отчитане на риска от неизпълнение на експозициите към дългови и капиталови инструменти. Необходимо е да се предвидят допълнителни технически елементи с цел изясняване на спецификациите на правилата по ОПТП, въведени в правото на Съюза с Регламент (ЕС) 2019/876 на Европейския парламент и на Съвета <sup>(2)</sup> за целите на изискванията за докладване, и при нужда — с цел допълване на тези спецификации. Техническите елементи се отнасят за изчисляването на brutните суми, изложени на риск от внезапно неизпълнение, за експозициите към дългови и капиталови инструменти, за оценката на brutните суми, изложени на риск от внезапно неизпълнение, за експозициите към риск от неизпълнение, произтичащ от някои дериватни инструменти, както и за определянето на условната стойност на инструментите, различни от посочените в член 325ц, параграф 4 от Регламент (ЕС) № 575/2013.
- (2) Настоящият регламент е изготвен въз основа на проектите на регулаторни технически стандарти, представени на Комисията от Европейския банков орган.

<sup>(1)</sup> ОВ L 176, 27.6.2013 г., стр. 1.

<sup>(2)</sup> Регламент (ЕС) 2019/876 на Европейския парламент и на Съвета от 20 май 2019 г. за изменение на Регламент (ЕС) № 575/2013 по отношение на отношението на ливъридж, отношението на нетното стабилно финансиране, капиталовите изисквания и изискванията за приемливи задължения, кредитния риск от контрагента, пазарния риск, експозициите към централни контрагенти, експозициите към предприятия за колективно инвестиране, големите експозиции, изискванията за отчетност и оповестяване и на Регламент (ЕС) № 648/2012 (ОВ L 150, 7.6.2019 г., стр. 1).

- (3) Европейският банков орган проведе открити обществени консултации по проектите на регулаторни технически стандарти, въз основа на които е изготвен настоящият регламент, като анализира потенциалните разходи и ползи и поиска консултация със създадената с член 37 от Регламент (ЕС) № 1093/2010 на Европейския парламент и на Съвета Група на участниците от банковия сектор <sup>(3)</sup>,

ПРИЕ НАСТОЯЩИЯ РЕГЛАМЕНТ:

#### Член 1

### **Определяне на компонентите $P&L_{long}$ , $P&L_{short}$ , $Adjustment_{long}$ и $Adjustment_{short}$ с оглед изчисляването на брутните суми, изложени на риск от внезапно неизпълнение, за експозиции към дългови и капиталови инструменти**

1. Институциите определят компонентите  $P&L_{long}$  и  $P&L_{short}$ , посочени в член 325ц, параграфи 1, 2 и 5 от Регламент (ЕС) № 575/2013, като използват следните формули:

$$PL_{long} = V_A - V_{notional}$$

$$PL_{short} = V_A - V_{notional},$$

където

$V_A$  = пазарната стойност на инструмента, пораждащ експозицията за институцията, към момента на изчисляване на брутната сума, изложена на риск от внезапно неизпълнение, за тази експозиция.

2. Институциите определят компонентите  $Adjustment_{long}$  и  $Adjustment_{short}$ , посочени в член 325ц, параграфи 1 и 2 от Регламент (ЕС) № 575/2013, като използват следните формули:

$$Adjustment_{long} = -V_F$$

$$Adjustment_{short} = -V_F,$$

където

$V_F$  = пазарната стойност на инструмента, пораждащ експозицията за институцията, изчислена при допускането, че към момента на изчисляването на брутната сума, изложена на риск от внезапно неизпълнение, за тази експозиция, дълговият инструмент е в неизпълнение и процентът на събиране на вземанията по него е нула.

3. Институциите определят компонентите  $Adjustment_{long}$  и  $Adjustment_{short}$ , посочени в член 325ц, параграф 5 от Регламент (ЕС) № 575/2013, като използват следните формули:

$$Adjustment_{long} = -V_F$$

$$Adjustment_{short} = -V_F,$$

където

$V_F$  = пазарната стойност на инструмента, пораждащ експозицията за институцията, изчислена при допускането, че към момента на изчисляването на брутната сума, изложена на риск от внезапно неизпълнение, за тази експозиция, по капиталовия инструмент е налице пълна загуба на стойност.

<sup>(3)</sup> Регламент (ЕС) № 1093/2010 на Европейския парламент и на Съвета от 24 ноември 2010 г. за създаване на Европейски надзорен орган (Европейски банков орган), за изменение на Решение № 716/2009/ЕО и за отмяна на Решение 2009/78/ЕО на Комисията (ОВ L 331, 15.12.2010 г., стр. 12).

## Член 2

**Оценка на brutните суми, изложени на риск от внезапно неизпълнение, за експозициите, посочени в член 325ц, параграф 7 от Регламент (ЕС) № 575/2013**

1. Алтернативната методика за оценка на brutните суми, изложени на риск от внезапно неизпълнение, за експозициите, посочени в член 325ц, параграф 7 от Регламент (ЕС) № 575/2013, се състои в изчисляване на разликата между пазарната стойност на дериватен инструмент, както е посочено в същия параграф, пораждащ експозицията за институцията, към момента на оценката на brutната сума, изложена на риск от внезапно неизпълнение, и пазарната стойност на този дериватен инструмент, изчислена при допускането, че към този момент длъжникът е в неизпълнение.

2. Когато длъжникът е в неизпълнение към момента на оценката и пазарната стойност на инструмента, пораждащ експозицията за институцията, към този момент отразява печалбата или загубата в резултат от неизпълнението от страна на длъжника, алтернативната методика, посочена в член 325ц, параграф 7 от Регламент (ЕС) № 575/2013, се състои в това brutната сума на експозицията, изложена на риск от внезапно неизпълнение, да бъде разглеждана като нула.

## Член 3

**Определяне на условната стойност на инструменти, различни от посочените в член 325ц, параграф 4 от Регламент (ЕС) № 575/2013**

1. За целите на член 325ц, параграфи 1 и 2 от Регламент (ЕС) № 575/2013 институциите определят условната стойност на инструментите, различни от посочените в член 325ц, параграф 4, букви а) и б) от същия регламент, като използват следните формули:

а) за експозициите към дългови инструменти, класифицирани като първостепенни дългови инструменти или покрити облигации, условната стойност на инструмента, пораждащ експозицията, е следната:

i) при дълга експозиция:

$$\text{Условна стойност} = \frac{V_D - V_F}{1 - \text{LGD}}$$

ii) при къса експозиция:

$$\text{Условна стойност} = \frac{V_F - V_D}{1 - \text{LGD}}$$

където:

LGD = LGD, приложена към дълговия инструмент в съответствие с член 325ц, параграф 3 от Регламент (ЕС) № 575/2013;

$V_D$  = пазарната стойност на инструмента, пораждащ експозицията за институцията, изчислена при допускането, че към момента на изчисляване на brutната сума, изложена на риск от внезапно неизпълнение, за тази експозиция, дълговият инструмент е в неизпълнение, а процентът на събиране на вземанията по него е изчислен по отношение на номиналната стойност на дълговия инструмент и е равен на  $(1 - \text{LGD})$ ;

$V_F$  =  $V_F$ , както е посочено в член 1, параграф 2 от настоящия регламент;

б) за експозициите към дългови инструменти, класифицирани като дългови инструменти, които не са първостепенни, условната стойност на инструмента, пораждащ експозицията, е нула.

2. За целите на член 325ц, параграф 5 от Регламент (ЕС) № 575/2013 условната стойност на инструмента, който поражда експозицията и който не е паричен капиталов инструмент, е нула.

## Член 4

**Влизане в сила**

Настоящият регламент влиза в сила на двадесетия ден след деня на публикуването му в Официален вестник на Европейския съюз.

Настоящият регламент е задължителен в своята цялост и се прилага пряко във всички държави членки.

Съставено в Брюксел на 11 август 2022 година.

*За Комисията*  
*Председател*  
Ursula VON DER LEYEN

---

**ДЕЛЕГИРАН РЕГЛАМЕНТ (ЕС) 2022/2258 НА КОМИСИЯТА****от 9 септември 2022 година**

**за изменение и коригиране на приложение III към Регламент (ЕО) № 853/2004 на Европейския парламент и на Съвета относно специфичните хигиенни изисквания за храните от животински произход по отношение на рибни продукти, яйца и някои силно рафинирани продукти, и за изменение на Делегиран регламент (ЕС) 2019/624 на Комисията по отношение на някои двучерупчести мекотели**

**(текст от значение за ЕИП)**

ЕВРОПЕЙСКАТА КОМИСИЯ,

като взе предвид Договора за функционирането на Европейския съюз,

като взе предвид Регламент (ЕО) № 853/2004 на Европейския парламент и на Съвета от 29 април 2004 г. относно определяне на специфични хигиенни правила за храните от животински произход <sup>(1)</sup>, и по-специално член 10, параграф 1, втора алинея, букви г), д) и ж) от него,като взе предвид Регламент (ЕС) 2017/625 на Европейския парламент и на Съвета от 15 март 2017 г. относно официалния контрол и другите официални дейности, извършвани с цел да се гарантира прилагането на законодателството в областта на храните и фуражите, правилата относно здравеопазването на животните и хуманното отношение към тях, здравето на растенията и продуктите за растителна защита, за изменение на регламенти (ЕО) № 999/2001, (ЕО) № 396/2005, (ЕО) № 1069/2009, (ЕО) № 1107/2009, (ЕС) № 1151/2012, (ЕС) № 652/2014, (ЕС) 2016/429 и (ЕС) 2016/2031 на Европейския парламент и на Съвета, регламенти (ЕО) № 1/2005 и (ЕО) № 1099/2009 на Съвета и директиви 98/58/ЕО, 1999/74/ЕО, 2007/43/ЕО, 2008/119/ЕО и 2008/120/ЕО на Съвета, и за отмяна на регламенти (ЕО) № 854/2004 и (ЕО) № 882/2004 на Европейския парламент и на Съвета, директиви 89/608/ЕИО, 89/662/ЕИО, 90/425/ЕИО, 91/496/ЕИО, 96/23/ЕО, 96/93/ЕО и 97/78/ЕО на Съвета и Решение 92/438/ЕИО на Съвета (Регламент относно официалния контрол) <sup>(2)</sup>, и по-специално член 18, параграф 7, буква ж) от него,

като има предвид, че:

- (1) С Регламент (ЕО) № 853/2004 се определят специфичните правила за хигиената на храните от животински произход, които да се спазват от стопанските субекти в областта на храните.
- (2) С Регламент (ЕО) № 853/2004 се разрешава клането на птици във фермата при спазване на определени изисквания, включително изискването закланите птици да бъдат придружени от сертификат в съответствие с образеца, определен в Регламент за изпълнение (ЕС) 2020/2235 на Комисията <sup>(3)</sup>. В приложение III към Регламент (ЕО) № 853/2004 обаче се прави грешна препратка към сертификат, поради което тази препратка следва да се коригира.
- (3) С Регламент (ЕС) 2017/625, изменен с Регламент (ЕС) 2021/1756 <sup>(4)</sup>, възможността за дерогация от изискването за класифициране на районите за производство и за повторно полагане се разширява, за да се обхванат всички бодлокожи, които не се хранят чрез филтриране на водата, а не само морските краставици. Следователно глави IX и X от раздел VII към приложение III към Регламент (ЕО) № 853/2004 следва да бъдат изменени, за да се вземе предвид тази възможност.

<sup>(1)</sup> ОВ L 139, 30.4.2004 г., стр. 55.

<sup>(2)</sup> ОВ L 95, 7.4.2017 г., стр. 1.

<sup>(3)</sup> Регламент за изпълнение (ЕС) 2020/2235 на Комисията от 16 декември 2020 г. за определяне на правила за прилагането на регламенти (ЕС) 2016/429 и (ЕС) 2017/625 на Европейския парламент и на Съвета по отношение на образците на ветеринарни здравни сертификати, образците на официални сертификати и образците на ветеринарни здравни/официални сертификати за въвеждане в Съюза и за движение в рамките на Съюза на пратки с определени категории животни и стоки и по отношение на официалното сертифициране във връзка с тези сертификати и за отмяна на Регламент (ЕО) № 599/2004, регламенти за изпълнение (ЕС) № 636/2014 и (ЕС) 2019/628, директива 98/68/ЕО и решения 2000/572/ЕО, 2003/779/ЕО и 2007/240/ЕО (ОВ L 442, 30.12.2020 г., стр. 1).

<sup>(4)</sup> Регламент (ЕС) 2021/1756 на Европейския парламент и на Съвета от 6 октомври 2021 г. за изменение на Регламент (ЕС) 2017/625 по отношение на официалния контрол на животни и продукти от животински произход, изнасяни от трети държави за Съюза, за да се гарантира спазването на забраната на някои видове употреба на антимикробни средства, и на Регламент (ЕО) № 853/2004 по отношение на директната доставка на месо от птици и лагорморфи (ОВ L 357, 8.10.2021 г., стр. 27).

- (4) В допълнение, в приложение III към Регламент (ЕО) № 853/2004 се определят температурните изисквания и условията за транспортиране на рибните продукти. В него се предвижда, наред с другото, че рибните продукти трябва да се транспортират при температура, близка до температурата на топене на леда, ако са охладени, или при  $-18\text{ }^{\circ}\text{C}$ , ако са замразени. Вече съществуват нови техники за транспортиране, като например суперохлаждане, които включват понижаване на температурата на рибата между първоначалната точка на замръзване на рибата и около  $1\text{ }^{\circ}\text{C}$  до  $2\text{ }^{\circ}\text{C}$  по-ниска и позволяват транспортиране в кутии без лед. Тези нови техники следва да бъдат предвидени в Регламент (ЕО) № 853/2004 и тяхното използване да бъде разрешено, като се вземе предвид научното становище на Европейския орган за безопасност на храните (ЕОБХ) от 28 януари 2021 г. относно използването на така наречената техника „суперохлаждане“ за транспортиране на пресни рибни продукти <sup>(5)</sup>.
- (5) В съответствие с част А от глава III, раздел VIII от приложение III към Регламент (ЕО) № 853/2004 пресните рибни продукти трябва да се съхраняват покрити с лед в подходящи съоръжения и подмяната на леда трябва да става толкова често, колкото е необходимо. Освен това, целите и изкормени пресни рибни продукти могат да се транспортират и съхраняват в охладена вода до пристигането им в първия обект на сушата, в който се извършва дейност, различна от транспортиране и сортиране.
- (6) Стопанските субекти в областта на храните, които упражняват дейност в сектора на рибните продукти, поискаха приложение III към Регламент (ЕО) № 853/2004 да бъде изменено, за да се разреши транспортирането на целите и изкормени пресни рибни продукти в охладена вода след пристигането им в първия обект на сушата. Това транспортиране следва да се извършва във „вани“, а именно кутии от трислоен полиетилен, пълни с вода и лед.
- (7) На 19 март 2020 г. ЕОБХ прие научно становище относно използването на вани за транспортиране и съхраняване на пресни рибни продукти <sup>(6)</sup>. В това становище ЕОБХ стига до заключението, че между съхраняването и транспортирането на пресни рибни продукти в съответствие с изискванията, определени в част А от глава III, раздел VIII от приложение III към Регламент (ЕО) № 853/2004, и използването на вани няма съществена разлика за общественото здраве и са дадени някои препоръки за тяхното използване. Поради това приложение III към Регламент (ЕО) № 853/2004 следва да бъде изменено, за да се разреши използването на вани за транспортиране на целите и изкормени пресни рибни продукти във вода и лед след пристигането им в първия обект на сушата, в който се извършва дейност, различна от транспортиране и сортиране.
- (8) В глава VIII, раздел VIII от приложение III към Регламент (ЕО) № 853/2004 се определят подробни правила за транспортиране на рибните продукти. По-специално по време на транспортирането пресните рибни продукти трябва да се съхраняват при температура, близка до температурата на топене на леда, а замразените рибни продукти трябва да се съхраняват по време на транспортиране при температура, която не надвишава  $-18\text{ }^{\circ}\text{C}$  във всички части на продукта, като са допустими кратковременни повишения на температурата с не повече от  $3\text{ }^{\circ}\text{C}$ .
- (9) На 10 декември 2020 г. ЕОБХ прие научно становище относно използването на така наречената техника „суперохлаждане“ за транспортиране на пресните рибни продукти <sup>(7)</sup>. В това становище ЕОБХ направи сравнение между температурата на суперохладените пресни рибни продукти в кутии без лед и продуктите, предмет на разрешената понастоящем практика в кутии с лед. Заключението на ЕОБХ е, че при подходящи условия няма разлики от гледна точка на общественото здраве между температурите при традиционното транспортиране и при техниките за суперохлаждане. По отношение на аналитичните методи, с които може да се установи дали предварително замразена риба е представена в търговската мрежа като суперохладена, ЕОБХ определи пет метода, които могат да се считат подходящи за целта. Следователно използването на техниката на суперохлаждане следва да бъде разрешена за транспортиране на пресните рибни продукти при определени условия, посочени в точка 1 от глава VIII, раздел VIII от приложение III към Регламент (ЕО) № 853/2004.

<sup>(5)</sup> Бюлетин на ЕОБХ, 2021 г.; 19(1):6378.

<sup>(6)</sup> Бюлетин на ЕОБХ, 2020 г.; 18(4):6091.

<sup>(7)</sup> Бюлетин на ЕОБХ, 2021 г.; 19(1):6378.



- (10) В глава I, раздел X от приложение III към Регламент (ЕО) № 853/2004 се определят хигиенни правила за производството на яйца. Основният патоген в Съюза, който представлява голям риск от болести, предавани чрез яйцата, е *Salmonella Enteritidis*, чието развитие в яйцата се влияе положително от температурата по време на съхраняването и транспортирането на яйцата. Тъй като в много държави членки не съществуват изисквания по отношение на времето и температурните условия по време на съхраняването и транспортирането на яйцата, за да се осигури единна основа, така че крайните потребители да направят информиран избор и да използват храната си по най-безопасния начин, е важно в Регламент (ЕО) № 853/2004 да се установи „срок на минимална трайност“ за яйцата, както е определен в член 2, параграф 2, буква с) от Регламент (ЕС) № 1169/2011 на Европейския парламент и на Съвета<sup>(8)</sup>. В Становището на ЕОБХ от 10 юли 2014 г. относно рисковете за общественото здраве от яйца за консумация поради разваляне и развитие на патогени<sup>(9)</sup> се заключава, че срокът на минимална трайност за яйцата от кокошки от вида *Gallus gallus*, следва да бъде установен на максимум 28 дни, тъй като всяко увеличаване на срока на годност на тези яйца над 28 дни води до увеличаване на относителния риск от заболяване. Настоящото изискване, установено в глава I, раздел X от приложение III към Регламент (ЕО) № 853/2004, че яйцата трябва да бъдат доставени на потребителя най-много за 21 дни след като са снесени, е пазарен стандарт с ограничено влияние върху безопасността на яйцата, като същевременно допринася за хранителни отпадъци на ниво търговия на дребно. Увеличаването на този период от 21 на 28 дни би намалило значително тези хранителни отпадъци, особено за яйцата от кокошки от вида *Gallus gallus*, тъй като тези яйца ще бъдат изтеглени от продажба едновременно с изтичането на срока им на минимална трайност.
- (11) В раздел XVI на приложение III към Регламент (ЕО) № 853/2004 се определят специфични изисквания за производството на някои силно рафинирани продукти, предназначени за консумация от човека, при което с обработката на суровината се елиминира всякакъв риск за общественото здраве или за здравето на животните. Определени мастни производни, като холестерол и витамин D3, получен от ланолин, също подлежат на специфична обработка, с която се елиминират тези рискове, и поради това следва да се разглеждат като силно рафинирани продукти.
- (12) Ароматизантите се използват в храните в съответствие с Регламент (ЕО) № 1334/2008 на Европейския парламент и на Съвета<sup>(10)</sup>. Методът на тяхното производство включва сложен физически, ензимен или микробиологичен процес, който въз основа на наличните научни доказателства премахва всякакъв риск за общественото здраве или за здравето на животните. Следователно ароматизантите, получени от продукти от животински произход, следва да се считат за силно рафинирани продукти.
- (13) Поради това приложение III към Регламент (ЕО) № 853/2004 следва да бъде съответно изменено.
- (14) С Делегиран регламент (ЕС) 2019/624 на Комисията<sup>(11)</sup> се определят специални правила за извършването на официалния контрол, посочен в член 18, параграф 1 от Регламент (ЕС) 2017/625. По-конкретно, член 1, подточка v) и член 11 от посочения делегиран регламент се отнасят до правилата за дерогации от член 18, параграф 6 от Регламент (ЕС) 2017/625 по отношение на класифицирането на районите за производство и за повторно полагане във връзка с пектиници, морски коремоноги и морски краставици. С член 18 от Регламент (ЕС) 2017/625, изменен с Регламент (ЕС) 2021/1756, възможността за дерогации от изискването за класифициране на районите за производство и за повторно полагане се разширява, за да се обхванат всички бодлокожи, които не се хранят чрез филтриране на водата, а не само морските краставици. Съответно Делегиран регламент (ЕС) 2019/624 следва да бъде изменен така, че да не се изисква класифициране на районите за производство и за повторно полагане по отношение на добива на бодлокожи, които не се хранят чрез филтриране на водата.
- 
- <sup>(8)</sup> Регламент (ЕС) № 1169/2011 на Европейския парламент и на Съвета от 25 октомври 2011 г. за предоставянето на информация за храните на потребителите, за изменение на регламенти (ЕО) № 1924/2006 и (ЕО) № 1925/2006 на Европейския парламент и на Съвета и за отмяна на Директива 87/250/ЕИО на Комисията, Директива 90/496/ЕИО на Съвета, Директива 1999/10/ЕО на Комисията, Директива 2000/13/ЕО на Европейския парламент и на Съвета, директиви 2002/67/ЕО и 2008/5/ЕО на Комисията и на Регламент (ЕО) № 608/2004 на Комисията (ОВ L 304, 22.11.2011 г., стр. 18).
- <sup>(9)</sup> Бюлетин на ЕОБХ, 2014 г.; 12(7):3782.
- <sup>(10)</sup> Регламент (ЕО) № 1334/2008 на Европейския парламент и на Съвета от 16 декември 2008 г. относно ароматизантите и определени хранителни съставки с ароматични свойства за влагане във или върху храни и за изменение на Регламент (ЕО) № 1601/91 на Съвета, регламенти (ЕО) № 2232/96 и (ЕО) № 110/2008 и Директива 2000/13/ЕО (ОВ L 354, 31.12.2008 г., стр. 34).
- <sup>(11)</sup> Делегиран регламент (ЕС) 2019/624 на Комисията от 8 февруари 2019 г. относно специалните правила за извършването на официален контрол върху производството на месо и за районите за производство и за повторно полагане на живи двучерупчести мекотели в съответствие с Регламент (ЕС) 2017/625 на Европейския парламент и на Съвета (ОВ L 131, 17.5.2019 г., стр. 1).

- (15) Регламент (ЕО) № 853/2004 и Делегиран регламент (ЕС) 2019/624 следва да бъдат изменени с един делегиран регламент, тъй като редица от измененията, които трябва да бъдат направени в тях, са свързани с последните изменения, направени в Регламент (ЕС) 2017/625 с Регламент (ЕС) 2021/1756. Освен това изменението, което трябва да бъде направено в Делегиран регламент (ЕС) 2019/624 относно бодлокожите, е от спомагателен характер, тъй като представлява само привеждане в съответствие с изменение, направено в Регламент (ЕС) 2017/625 с Регламент (ЕС) 2021/1756. Освен това, с оглед на съгласуваността на правилата на Съюза, измененията, които трябва да бъдат направени в Регламент (ЕО) № 853/2004 и Делегиран регламент (ЕС) 2019/624, следва да влязат в сила на една и съща дата.
- (16) Поради това Регламент (ЕО) № 853/2004 и Делегиран регламент (ЕС) 2019/624 следва да бъдат съответно изменени,

ПРИЕ НАСТОЯЩИЯ РЕГЛАМЕНТ:

#### Член 1

### Изменения и корекции на Регламент (ЕО) № 853/2004

Приложение III към Регламент (ЕО) № 853/2004 се изменя и коригира в съответствие с приложението към настоящия регламент.

#### Член 2

### Изменения на Делегиран регламент (ЕС) 2019/624

Делегиран регламент (ЕС) 2019/624 на Комисията се изменя, както следва:

- 1) В член 1, буква а), подточка v) се заменя със следното:

„v) дерогациите от член 18, параграф 6 от Регламент (ЕС) 2017/625 по отношение на класифицирането на районите за производство и за повторно полагане във връзка с пектинида, морски коремоноги и бодлокожи;“

- 2) Член 11 се заменя със следното:

„Член 11

**Официален контрол на пектинида, морски коремоноги и бодлокожи, които не се хранят чрез филтриране на водата, събирани от райони за производство, които не са класифицирани в съответствие с член 18, параграф 6 от Регламент (ЕС) 2017/625**

Чрез дерогация от член 18, параграф 6 от Регламент (ЕС) 2017/625 не се изисква класифициране на районите за производство и повторно полагане по отношение на добива на пектинида, морски коремоноги и бодлокожи, които не се хранят чрез филтриране на водата, когато компетентните органи извършват официален контрол върху тези животни на рибните тържища, в центровете за експедиране и в преработвателните предприятия.

При този официален контрол се проверява съответствието със:

- а) здравните стандарти за живите двучерупчести мекотели, посочени в глава V, раздел VII от приложение III към Регламент (ЕО) № 853/2004;
- б) специалните изисквания по отношение на пектинида, морски коремоноги и бодлокожи, които не се хранят чрез филтриране на водата, събирани извън класифицираните райони за производство, определени в глава IX от посочения раздел.“

#### Член 3

Настоящият регламент влиза в сила на двадесетия ден след деня на публикуването му в Официален вестник на Европейския съюз.

Настоящият регламент е задължителен в своята цялост и се прилага пряко във всички държави членки.

Съставено в Брюксел на 9 септември 2022 година.

*За Комисията*  
*Председател*  
Ursula VON DER LEYEN

---

## ПРИЛОЖЕНИЕ

Приложение III към Регламент (ЕО) № 853/2004 се изменя и коригира, както следва:

1) в раздел II, в глава VI точка 7 се заменя със следното:

„7. В допълнение към информацията за веригата за доставка на храни, която трябва да бъде подадена в съответствие с раздел III от приложение II към настоящия регламент, ветеринарният здравен сертификат, посочен в глава 2 от приложение IV към Регламент за изпълнение (ЕС) 2020/2235, трябва да придружава закланото животно до кланицата или предприятието за разфасовка на месо или да бъде изпратен предварително в какъвто и да е формат.“;

2) Раздел VII се изменя, както следва:

а) Глава IX се заменя със следното:

**„ГЛАВА IX: СПЕЦИФИЧНИ ИЗИСКВАНИЯ ЗА СЪБИРАНИТЕ ИЗВЪН КЛАСИФИЦИРАНИТЕ ПРОИЗВОДСТВЕНИ ЗОНИ ПЕКТИНИДИ, МОРСКИ КОРЕМОНОГИ И БОДЛОКОЖИ, КОИТО НЕ СЕ ХРАНЯТ ЧРЕЗ ФИЛТРИРАНЕ НА ВОДАТА**

Стопанските субекти в областта на храните, които събират извън класифицираните производствени зони пектиници, морски коремоноги и бодлокожи, които не се хранят чрез филтриране на водата, или обработват такива пектиници и/или такива морски коремоноги, и/или бодлокожи, трябва да отговарят на следните изисквания:

1. Пектиници, морски коремоноги и бодлокожи, които не се хранят чрез филтриране на водата, не трябва да бъдат пускани на пазара, освен ако не са събрани и обработени в съответствие с част Б от глава II и не отговарят на стандартите, определени в глава V, което се доказва чрез система за собствени проверки от стопанските субекти в областта на храните, управляващи рибно тържище, център за експедиции или преработвателно предприятие;
  2. В допълнение към точка 1, когато данните от официалните програми за мониторинг дават възможност на компетентния орган да изготви класификация на местата за риболов — в зависимост от случая съвместно със стопанските субекти в областта на храните — разпоредбите на част А от глава II се прилагат по аналогия и за пектиниците;
  3. Пектиниците, морските коремоноги и бодлокожите, които не се хранят чрез филтриране на водата, не трябва да се пускат на пазара за човешка консумация по друг начин освен чрез рибен търг, диспечерски център или преработвателен обект. Когато се занимават с обработката на пектиници и/или такива морски коремоноги, и/или бодлокожи, стопанските субекти в областта на храните, които ръководят такива обекти, трябва да уведомят компетентния орган и, по отношение на диспечерските центрове, да отговарят на необходимите изисквания на глави III и IV;
  4. Стопанските субекти в областта на храните, които се занимават с обработване на пектиници, морски коремоноги и бодлокожи, които не се хранят чрез филтриране на водата, трябва да спазват следните изисквания:
    - а) изискванията за документите в глава I, точки 3—7, в зависимост от случая. В такъв случай регистрационният документ трябва ясно да показва местоположението на зоната, където са събрани живите пектиници и/или живите морски коремоноги, и/или живите бодлокожи, като посочва системата, използвана за описание на координатите; или
    - б) изискванията на глава VI, точка 2 относно затварянето на всички опаковки с живи пектиници, живи морски коремоноги и живи бодлокожи, изпращани за продажба на дребно, и на глава VII относно идентификационната маркировка и етикетирането.“;
- б) в глава X, в образеца на регистрационен документ на живи двучерупчести мекотели, живи бодлокожи, живи ципести и живи морски коремоноги, обяснителните бележки се изменят, както следва:
- и) съдържанието на клетка I.3 се заменя със следното:

**„Доставчик**

Посочете името и адреса (улица, град и регион/провинция/шат, според случая), държава и код на държавата по ISO на обекта на произход. Когато става въпрос за производствени зони, моля, посочете зоната, както е разрешена от компетентните органи (КО). Когато става въпрос за живи пектиници, морски коремоноги или бодлокожи, посочете местоположението на зоната на събиране.

Когато е приложимо, посочете регистрационния номер или номера за одобряване от обекта. Посочете дейността (събирач, пречиствателен център, диспечерски център, рибен търг или посреднически дейности).

Когато партидата живи двучерупчести мекотели е изпратена от пречиствателен център/диспечерски център или, когато става въпрос за събрани извън класифицираните производствени зони пектиници, морски коремоноги и бодлокожи, които не се хранят чрез филтриране на водата — от рибен търг, се посочват номерът за одобряване и адресът на пречиствателния център/диспечерския център или рибния търг.“;

- ii) съдържанието на клетка I.7 се заменя със следното:

#### **„От пречиствателен център/диспечерски център или рибен търг**

Когато партидата живи двучерупчести мекотели се изпраща от пречиствателен център/диспечерски център или, когато става въпрос за събрани извън класифицираните производствени зони пектиници, морски коремоноги и бодлокожи, които не се хранят чрез филтриране на вода — от рибен търг, се посочват номера за одобряване и адресът на пречиствателния център/диспечерския център или рибния търг.

Ако се изпраща от пречиствателен център — продължителността на пречистването и датите, на които партидата е влязла в пречиствателния център и е излязла от него. Ненужното се зачерква.“;

- 3) Раздел VIII се изменя, както следва:

- а) Точка 1 от уводната част се заменя със следното:

„1. Настоящият раздел не се прилага за двучерупчести мекотели, бодлокожи, ципести и морски коремоноги, ако те са все още живи, когато се пускат на пазара. С изключение на глави I и II, той се прилага за тези животни, когато не се пускат на пазара живи, и в такъв случай трябва да са били получени в съответствие с раздел VII.

За целите на този раздел „суперохлаждане“ означава процес, чрез който температурата на пресния рибен продукт се понижава до първоначалната точка на замръзване на рибата и около 1 до 2 °C по-ниска.

Настоящият раздел се прилага за размразени непреработени рибни продукти и пресни рибни продукти, към които са добавени хранителни добавки при спазване на съответното законодателство на Съюза.“;

- б) в глава III буква А се заменя със следното:

#### **„А. ИЗИСКВАНИЯ ЗА ПРЕСНИТЕ РИБНИ ПРОДУКТИ**

1. Целите и изкормени пресни рибни продукти могат да се транспортират и съхраняват в охладена вода на борда на кораба. Транспортирането им в охладена вода може да продължи и след свалянето им на брега, както и при транспортиране от стопанствата за аквакултури, до пристигането им в обект на сушата, в който се извършва дейност, различна от транспортиране или сортиране. Когато се използват трислойни полиетиленови контейнери, пълни с вода и лед, целите и изкормени пресни рибни продукти могат да бъдат транспортирани след пристигането им в обект на сушата, в който се извършва дейност, различна от транспортиране, при условие че са изпълнени изискванията на глава VIII, точка 1, буква а).
2. Когато охладени, неупаковани продукти не са разпределени, експедирани, обработени или преработени незабавно след като са стигнали до обект на сушата, те трябва да се съхраняват, покрити с лед в подходящи помещения, а целите или изкормени пресни рибни продукти да се съхраняват в трислойни полиетиленови контейнери, направени от изолационен материал, пълен с лед и вода.
3. Подмяната на леда трябва да се извършва толкова често, колкото е необходимо. Когато се използват трислойни полиетиленови контейнери, пълни с вода и лед, същите трябва да са чисти и без повреди. Водата трябва да е с температура възможно най-близка до 0 °C и да покрива цялата риба. Ледът покрива изцяло повърхността на водата в контейнерите, като се осигури всичката риба да е под слоя лед.
4. Пакетираните пресни рибни продукти трябва да бъдат охладени до температура, близка до тази на топене на леда.

5. Операции като отстраняване на главите и изкормване трябва да се извършват по хигиеничен начин. Когато изкормването е възможно от техническа и търговска гледна точка, то трябва да се направи възможно най-бързо след като продуктите са били уловени или свалени на сушата. Продуктите трябва да се измият обилно незабавно след тези операции.
6. Операциите като изрязване на филето и нарязване трябва да се извършват така, че да не се допусне филетата и резените да бъдат замърсени или развалени. Филетата и резените не трябва да престоят на работната маса извън времето, необходимо за обработката им. Филетата и резените трябва да се обвият, а при необходимост, и опаковат и трябва да се охладят възможно най-бързо след обработването им.
7. Контейнерите, използвани за експедиране или съхраняване на неупаковани обработени рибни продукти, съхранявани в лед, трябва да са с конструкция, която гарантира, че водата от топящия се лед се отича и не влиза в контакт с рибните продукти.“

в) в глава VIII точка 1 се заменя със следното:

„1. По време на транспортирането рибните продукти трябва да се съхраняват при необходимата температура. По-специално:

- а) пресните рибни продукти, размразените непреработени рибни продукти, и сварените и охладени продукти от ракообразни и мекотели трябва да се съхраняват при температура, близка до температурата на топене на леда. Когато за транспортирането на цели и изкормени пресни рибни продукти се използват трислойни полиетиленови контейнери, пълни с вода и лед, е необходимо да има лед по време на цялото съхраняване/транспортиране, което трябва да се извършва при контролирана температура. Транспортирането и съхраняването на цели и изкормени пресни рибни продукти в трислойни полиетиленови съдове, пълни с вода и лед, не трябва да надвишава 3 дни;
- б) замразените рибни продукти, с изключение на цели риби, първоначално замразени в солена вода, предназначени за производство на консервирани храни, трябва да се съхраняват по време на транспортиране при равномерна температура, която не надвишава — 18 °С, като са допустими кратковременни повишения на температурата с не повече от 3 °С;
- в) ако при транспортиране на пресни рибни продукти се използва процесът на суперохлаждане, транспортирането в кутии без лед се разрешава при условие че на кутиите има ясни указания, че съдържат суперохладени рибни продукти. По време на транспортирането суперохладените рибни продукти трябва да отговарят на температурните изисквания в диапазона от –0,5 до –2 °С вътрешна температура на продукта. Транспортирането и съхраняването на суперохладените рибни продукти не трябва да надвишава 5 дни.“

4) Раздел X се изменя, както следва

а) В глава I точка 3 се заменя със следното:

„3. Яйцата трябва да бъдат доставени на потребителя най-много 28 дни след като са снесени.“

б) В глава I се добавя следната точка 4:

„4. За яйца, снесени от кокошки от вида *Gallus gallus*, „срокът на минимална трайност“, както е определен в член 2, параграф 2, буква с) от Регламент (ЕС) № 1169/2011, се определя на не повече от 28 дни след снасянето. Когато е посочен периодът на снасяне на яйцата, срокът се определя от първия ден на този период.“

5) Раздел XVI се заменя със следното:

„РАЗДЕЛ XVI: СИЛНО РАФИНИРАНИ ПРОДУКТИ

Цюпанските субекти в областта на храните, които произвеждат следните силно рафинирани продукти от животински произход, трябва да гарантират, че с обработката на използваните суровини се елиминира всякакъв риск за здравето на животните или общественото здраве:

- а) хондроитин сулфат;
- б) хиалуронова киселина;
- в) други продукти от хидролизиран хрущял;
- г) хитозан;
- д) глюкозамин;
- е) сирише;

- ж) иктиокол;
- з) аминокиселини, които са разрешени като добавки в храните в съответствие с Регламент (ЕО) № 1333/2008 на Европейския парламент и на Съвета (\*);
- и) ароматизанти в храните, които са разрешени в съответствие с Регламент (ЕО) № 1334/2008 на Европейския парламент и на Съвета (\*\*);
- й) мастни производни.

Нуровините, използвани за производството на силно рафинирани продукти, посочени в точка 1, трябва да са получени от:

- а) животни (включително пера от животни), които са били заклани в кланица, а след проверката преди настъпване на смъртта и след настъпване на смъртта месото им е обявено за годно за консумация от човека, или
- б) рибни продукти, които са в съответствие с раздел VIII, или
- в) топени мазнини и пръжки, отговарящи на условията в раздел XII, или вълна, ако тези продукти са подложени на един от следните процеси:
  - 1) трансестерификация или хидролиза при температура, не по-малка от 200 °C, при съответно подходящо налягане в продължение на най-малко 20 минути (глицерол, мастни киселини и естери);
  - 2) осапунване с NaOH 12M:
    - за партиден процес — при 95 °C в продължение на три часа; или
    - за непрекъснат процес — при 140 °C, 2 bar (2 000 hPa) в продължение на осем минути; или
  - 3) хидрогениране при 160 °C, 12 bar (12 000 hPa) в продължение на 20 минути.

Човешка коса не може да бъде използвана като източник за производството на аминокиселини.

(\*) Регламент (ЕО) № 1333/2008 на Европейския парламент и на Съвета от 16 декември 2008 г. относно добавките в храните (ОВ L 354, 31.12.2008 г., стр. 16).

(\*\*) Регламент (ЕО) № 1334/2008 на Европейския парламент и на Съвета от 16 декември 2008 г. относно ароматизантите и определени хранителни съставки с ароматични свойства за влагане във или върху храни (ОВ L 354, 31.12.2008 г., стр. 34).“

**РЕГЛАМЕНТ ЗА ИЗПЪЛНЕНИЕ (ЕС) 2022/2259 НА КОМИСИЯТА**  
**от 14 ноември 2022 година**  
**относно класирането на някои стоки в Комбинираната номенклатура**

ЕВРОПЕЙСКАТА КОМИСИЯ,

като взе предвид Договора за функционирането на Европейския съюз,

като взе предвид Регламент (ЕС) № 952/2013 на Европейския парламент и на Съвета от 9 октомври 2013 г. за създаване на Митнически кодекс на Съюза <sup>(1)</sup>, и по-специално член 57, параграф 4 и член 58, параграф 2 от него,

като има предвид, че:

- (1) С цел да се осигури еднакво прилагане на Комбинираната номенклатура, приложена към Регламент (ЕИО) № 2658/87 на Съвета <sup>(2)</sup>, е необходимо да се приемат мерки относно класирането на стоките, посочени в приложението към настоящия регламент.
- (2) С Регламент (ЕИО) № 2658/87 се определят общите правила за тълкуване на Комбинираната номенклатура. Тези правила се прилагат също така и за всяка друга номенклатура, която изцяло или частично се основава на нея, с която се добавят допълнителни подраздели към нея и която е създадена със специални разпоредби на Съюза с оглед на прилагането на тарифни и други мерки, свързани с търговията със стоки.
- (3) В съответствие с тези общи правила стоките, описани в колона 1 от таблицата в приложението, следва да бъдат класирани в кода по КН, посочен в колона 2, на основание на посоченото в колона 3 от същата таблица.
- (4) Целесъобразно е да се предвиди обвързващата тарифна информация, която е издадена по отношение на обхванатите от настоящия регламент стоки и която не е в съответствие с него, да може да продължи да се ползва от титуляря за известен срок по силата на член 34, параграф 9 от Регламент (ЕС) № 952/2013. Този срок следва да бъде три месеца.
- (5) Мерките, предвидени в настоящия регламент, са в съответствие със становището на Комитета по Митническия кодекс,

ПРИЕ НАСТОЯЩИЯ РЕГЛАМЕНТ:

Член 1

Стоките, описани в колона 1 от таблицата в приложението, се класират в Комбинираната номенклатура в кода по КН, посочен в колона 2 от същата таблица.

Член 2

Обвързващата тарифна информация, която не е в съответствие с настоящия регламент, може да продължи да се ползва по силата на член 34, параграф 9 от Регламент (ЕС) № 952/2013 за срок от три месеца от датата на влизане в сила на настоящия регламент.

Член 3

Настоящият регламент влиза в сила на двадесетия ден след деня на публикуването му в *Официален вестник на Европейския съюз*.

<sup>(1)</sup> ОВ L 269, 10.10.2013 г., стр. 1.

<sup>(2)</sup> Регламент (ЕИО) № 2658/87 на Съвета от 23 юли 1987 г. относно тарифната и статистическа номенклатура и Общата митническа тарифа (ОВ L 256, 7.9.1987 г., стр. 1).



Настоящият регламент е задължителен в своята цялост и се прилага пряко във всички държави членки.

Съставено в Брюксел на 14 ноември 2022 година.

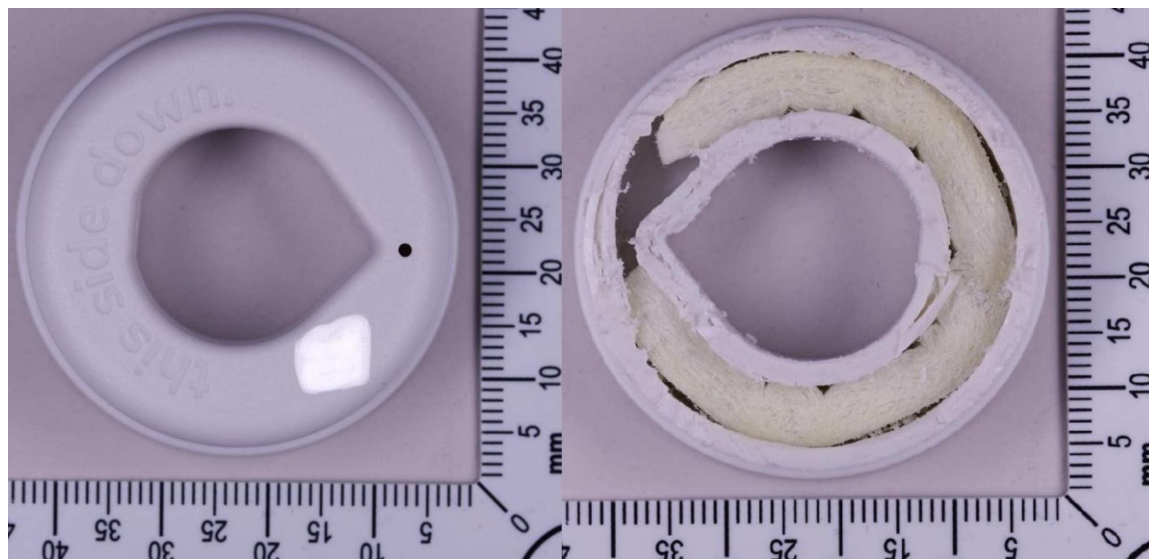
За Комисията  
Gerassimos THOMAS  
Генерален директор  
Генерална дирекция „Данъчно облагане и титнически  
съюз“

---

## ПРИЛОЖЕНИЕ

Описание на стоките	Класиране (код по КН)	Основания
(1)	(2)	(3)
<p>Пластмасов пръстен с външен диаметър около 4 cm и вътрешен диаметър около 2 cm. На пръстена има два малки отвора от външната и от вътрешната страна. Той съдържа лента от нетъкан текстил, която е импрегнирана с ароматични вещества.</p> <p>Продуктът се поставя на накрайника на специални бутилки за пиене с цел ароматизиране на околния въздух, който се аспирира по време на пиене на вода от накрайника. Ароматизираният въздух се възприема по ретроназален път (т.е. чрез вътрешната част на устната кухина), което създава у потребителя впечатление за ароматизирана напитка.</p> <p>Продуктът се предлага с различни аромати и се опакова в торбички от многослойно алуминиево фолио за продажба на дребно като ароматични дози, излъчващи благоухание.</p>	3307 90 00	<p>Класирането се определя от общи правила 1 и 6 за тълкуване на Комбинираната номенклатура, от забележка 4 към глава 33 и от текстовете на кодове по КН 3307 и 3307 90 00.</p> <p>Продуктът не е от вид, използван като суровина в промишлеността, нито е препарат от вид, използван за производството на напитки. Продуктът не добавя аромат към течността и поради това не придава уханье на самата напитка. Затова се изключва класиране в позиция 3302.</p> <p>Продуктът е предназначен за ароматизиране на въздуха, който се аспирира заедно с водата от бутилката за пиене. За тази цел той съдържа лента от нетъкан текстил, импрегнирана с парфюмериен препарат по смисъла на забележка 4 към глава 33 (вж. също Обяснителните бележки към Хармонизираната система в частта им, отнасяща се до позиция 3307, част V, точка 5).</p> <p>Следователно продуктът трябва да бъде класиран в код по КН 3307 90 00 като други парфюмерийни продукти, неупоменати, нито включени другаде.</p>

(\*) Изображението е само за информация.



**РЕГЛАМЕНТ ЗА ИЗПЪЛНЕНИЕ (ЕС) 2022/2260 НА КОМИСИЯТА**  
**от 14 ноември 2022 година**  
**относно класирането на някои стоки в Комбинираната номенклатура**

ЕВРОПЕЙСКАТА КОМИСИЯ,

като взе предвид Договора за функционирането на Европейския съюз,

като взе предвид Регламент (ЕС) № 952/2013 на Европейския парламент и на Съвета от 9 октомври 2013 г. за създаване на Митнически кодекс на Съюза <sup>(1)</sup>, и по-специално член 57, параграф 4 и член 58, параграф 2 от него,

като има предвид, че:

- (1) С цел да се осигури еднакво прилагане на Комбинираната номенклатура, приложена към Регламент (ЕИО) № 2658/87 на Съвета <sup>(2)</sup>, е необходимо да се приемат мерки относно класирането на стоките, посочени в приложението към настоящия регламент.
- (2) Регламент (ЕИО) № 2658/87 определя общите правила за тълкуване на Комбинираната номенклатура. Тези правила се прилагат също така и за всяка друга номенклатура, която изцяло или частично се основава на нея или която добавя допълнителни подраздели към нея и която е създадена със специални разпоредби на Съюза, с оглед на прилагането на тарифни и други мерки, свързани с търговията със стоки.
- (3) Съгласно тези общи правила стоките, описани в колона 1 от таблицата в приложението, следва да бъдат класирани в кодовете по КН, посочени в колона 2, на основание на посоченото в колона 3 от същата таблица.
- (4) Целесъобразно е да се предвиди обвързващата тарифна информация, която е издадена по отношение на обхванатите от настоящия регламент стоки и която не е в съответствие с него, да може да продължи да се ползва от титуляря за известен срок по силата на член 34, параграф 9 от Регламент (ЕС) № 952/2013. Този срок следва да бъде три месеца.
- (5) Мерките, предвидени в настоящия регламент, са в съответствие със становището на Комитета по Митническия кодекс,

ПРИЕ НАСТОЯЩИЯ РЕГЛАМЕНТ:

Член 1

Стоките, описани в колона 1 от таблицата, поместена в приложението, се класират в Комбинираната номенклатура в кода по КН, посочен в колона 2 от същата таблица.

Член 2

Обвързващата тарифна информация, която не е в съответствие с настоящия регламент, може да продължи да се ползва по силата на член 34, параграф 9 от Регламент (ЕС) № 952/2013 за срок от три месеца от датата на влизане в сила на настоящия регламент.

Член 3

Настоящият регламент влиза в сила на двадесетия ден след деня на публикуването му в *Официален вестник на Европейския съюз*.

<sup>(1)</sup> ОВ L 269, 10.10.2013 г., стр. 1.

<sup>(2)</sup> Регламент (ЕИО) № 2658/87 на Съвета от 23 юли 1987 г. относно тарифната и статистическа номенклатура и Общата митническа тарифа (ОВ L 256, 7.9.1987 г., стр. 1).

Настоящият регламент е задължителен в своята цялост и се прилага пряко във всички държави членки.

Съставено в Брюксел на 14 ноември 2022 година.

За Комисията  
Gerassimos THOMAS  
Генерален директор  
Генерална дирекция „Данъчно облагане и титнически  
Съюз“

---

## ПРИЛОЖЕНИЕ

Описание на стоките	Класиране (код по КН)	Изложение на мотивите
(1)	(2)	(3)
<p>Система за облицоване на легенче, представена във вид на комплект за продажба на дребно, която се състои от:</p> <ul style="list-style-type: none"> <li>— пластмасово легенче за многократна употреба (размери приблизително 39 × 33 × 14 cm);</li> <li>— пластмасови облицовки за еднократна употреба за откъсване от ролка; и</li> <li>— устройство за прилагане на облицовката.</li> </ul> <p>Легенчето, облицовката и устройството за прилагане на облицовката са импрегнирани с антимикробно съединение, което предотвратява разпространението на патогени. Ролката с облицовките трябва да се монтира на устройството за прилагане на облицовката. Системата е проектирана да предотвратява кръстосано замърсяване, водещо до разпространение на патогени при измиване на пациенти в болници, здравни и нездравни заведения.</p>	<p>3924 90 00</p>	<p>Класирането се определя от общи правила 1, 3, буква б) и 6 за тълкуване на Комбинираната номенклатура и от описанието на кодове по КН 3924 и 3924 90 00.</p> <p>Продуктът е представен в комплект за продажба на дребно по смисъла на общо правило 3, буква б). Основният характер на продукта се определя от легенчето за многократна употреба, изработено от пластмаса.</p> <p>Класирането в позиция 9018 като медицински инструмент или апарат се изключва, тъй като продуктът не се използва за медицинско лечение на състоянието на пациента. Фактът, че легенчето, облицовките и устройството за прилагане на облицовката са импрегнирани с антимикробно съединение, което служи само за предотвратяване на кръстосано замърсяване и разпространението на патогени, не определя продукта като медицинско средство или апарат за диагностициране, предотвратяване или лечение или опериране на заболяване и др. Освен това обяснителната бележка към Хармонизираната система (ОБХС) за позиция 9018 изключва санитарните артикули от неблагородни метали (вж. ОБХС за позиция 9018, втора алинея, буква д)). Това тълкуване може да бъде разширено, така че да обхване аналогични изделия от пластмаса.</p> <p>Класирането в позиция 3922 се изключва, тъй като легенчето няма характер на санитарен артикул от тази позиция, като се имат предвид неговите размери, непостоянна окомплектовка и че не е проектирано да бъде свързано към водопроводна или канализационна система. Легенчето има характер на малък преносим санитарен артикул от позиция 3924 (вж. също ОБХС за позиция 3922, трети параграф, буква а) и за позиция 3924, буква г).</p> <p>Следователно продуктът трябва да бъде класиран в код по КН 3924 90 00 като друг хигиенен или тоалетен артикул от пластмаса.</p>

## РЕШЕНИЯ

### РЕШЕНИЕ ЗА ИЗПЪЛНЕНИЕ (ЕС) 2022/2261 НА КОМИСИЯТА

от 11 ноември 2022 година

за изключване от финансиране от страна на Европейския съюз на някои разходи, направени от държавите членки по линия на Европейския фонд за гарантиране на земеделието (ЕФГЗ) и на Европейския земеделски фонд за развитие на селските райони (ЕЗФРСР)

(нотифицирано под номер C(2022) 7841)

(само текстовете на английски, гръцки, ирландски, испански, италиански, малтийски, немски, полски, румънски, унгарски, фински, френски, хърватски и шведски език са автентични)

ЕВРОПЕЙСКАТА КОМИСИЯ,

като взе предвид Договора за функционирането на Европейския съюз,

като взе предвид Регламент (ЕС) № 1306/2013 на Европейския парламент и на Съвета от 17 декември 2013 г. относно финансирането, управлението и мониторинга на общата селскостопанска политика и за отмяна на регламенти (ЕИО) № 352/78, (ЕО) № 165/94, (ЕО) № 2799/98, (ЕО) № 814/2000, (ЕО) № 1290/2005 и (ЕО) № 485/2008 на Съвета <sup>(1)</sup>, и по-специално член 52 от него,

след консултация с Комитета по земеделските фондове,

като има предвид, че:

- (1) В съответствие с член 52 от Регламент (ЕС) № 1306/2013 Комисията има задължението да извърши необходимите проверки, да предостави резултатите от тези проверки на държавите членки, да се запознае с направените от тях забележки, да започне двустранни разговори за постигане на споразумение със съответните държави членки и официално да им съобщи своите заключения.
- (2) На държавите членки бе предоставена възможността да поискат започването на помирителна процедура. В някои случаи тази възможност бе използвана и съставените доклади за изходния резултат от процедурите бяха разгледани от Комисията.
- (3) В съответствие с Регламент (ЕС) № 1306/2013 могат да бъдат финансирани само селскостопански разходи, направени по начин, който не нарушава правото на Съюза.
- (4) Извършените проверки, както и резултатите от двустранните разговори и помирителните процедури показват, че част от декларираните от държавите членки разходи не отговарят на това изискване и поради това не могат да бъдат финансирани по линия на ЕФГЗ и ЕЗФРСР.
- (5) Следва да се посочат сумите, които не са одобрени за покриване от ЕФГЗ и ЕЗФРСР. Тези суми не се отнасят за разходи, извършени повече от двадесет и четири месеца преди писменото уведомяване на държавите членки от страна на Комисията за резултатите от проверките.
- (6) В сумите, които с настоящото решение се изключват от финансиране от страна на Съюза, следва да се вземат предвид и намаляванията или спиранията в съответствие с член 41 от Регламент (ЕС) № 1306/2013 поради факта, че такива намалявания или спирания са с временен характер и не засягат решенията, взети съгласно член 51 или член 52 от посочения регламент.

<sup>(1)</sup> ОВ L 347, 20.12.2013 г., стр. 549.

- (7) По отношение на случаите, за които се отнася настоящото решение, Комисията съобщи на държавите членки в обобщения специален доклад изчислените суми, които трябва да бъдат изключени поради несъответствие с правото на Съюза <sup>(2)</sup>.
- (8) Настоящото решение не засяга финансовите изводи, които Комисията може да направи в резултат от решенията по дела, които са били висящи пред Съда на Европейския съюз към 21 септември 2022 г.,

ПРИЕ НАСТОЯЩОТО РЕШЕНИЕ:

*Член 1*

Посочените в приложението суми, свързани с разходите, направени от акредитираните разплащателни агенции на държавите членки и декларирани в рамките на ЕФГЗ или ЕЗФРСР, се изключват от финансиране от страна на Съюза.

*Член 2*

Адресати на настоящото решение са Федерална република Германия, Ирландия, Република Гърция, Кралство Испания, Френската република, Република Хърватия, Италианската република, Унгария, Република Малта, Република Австрия, Република Полша, Румъния, Република Финландия и Кралство Швеция.

Съставено в Брюксел на 11 ноември 2022 година.

*За Комисията*  
Janusz WOJCIŃCHOWSKI  
*Член на Комисията*

---

<sup>(2)</sup> Ares(2022)7205141

ПРИЛОЖЕНИЕ

**Бюджетна позиция: 08020601**

Държава членка	Мярка	ФГ	Основание	Вид	Процент на корекция	Парична единица	Сума	Приспадания	Финансово отражение
HU	Отделени от производството преки помощи	2018	Възстановяване на разходи след решението на Съда на ЕС по дело T-57/21	ЕДНОК-РАТНО		EUR	4 217 241,32	0,00	4 217 241,32
	Доброволно обвързано с производството подпомагане	2018	Възстановяване на разходи след решението на Съда на ЕС по дело T-57/21	ЕДНОК-РАТНО		EUR	116 826,70	0,00	116 826,70
					<b>Общо HU:</b>	<b>EUR</b>	<b>4 334 068,02</b>	<b>0,00</b>	<b>4 334 068,02</b>

Парична единица	Сума	Приспадания	Финансово отражение
EUR	4 334 068,02	0,00	4 334 068,02

**Бюджетна позиция: 08030102**

Държава членка	Мярка	ФГ	Основание	Вид	Процент на корекция	Парична единица	Сума	Приспадания	Финансово отражение
AT	Развитие на селските райони, ЕЗФРСР — мерки в обхвата на ИСАК	2019	ФГ 2019, мярка 11 (M11): отмяна на спиранията на плащанията, въведени с Решение С(2020) 3210 на Комисията	ЕДНОК-РАТНО		EUR	0,00	- 1 750 000,00	1 750 000,00
	Развитие на селските райони, ЕЗФРСР — мерки в обхвата на ИСАК	2020	ФГ 2020, мярка 11 (M11): отмяна на спиранията на плащанията, въведена с решения С(2020)5522, С(2021)3454 и С(2021)5955 на Комисията	ЕДНОК-РАТНО		EUR	0,00	- 9 453 433,02	9 453 433,02



	Развитие на селските райони, ЕЗФРСР — мерки в обхвата на ИСАК	2021	ФГ 2021, мярка 11 (М11): отмяна на спиранията на плащанията, въведена с решения С(2021)5955 и С(2022)3067 на Комисията	ЕДНОКРАТНО		EUR	0,00	- 2 003 803,00	2 003 803,00
					<b>Общо АТ:</b>	<b>EUR</b>	<b>0,00</b>	<b>- 13 207 236,02</b>	<b>13 207 236,02</b>

Парична единица	Сума	Приспадания	Финансово отражение
<b>EUR</b>	0,00	- 13 207 236,02	13 207 236,02

#### Бюджетна позиция: 6200

Държава членка	Мярка	ФГ	Основание	Вид	Процент на корекция	Парична единица	Сума	Приспадания	Финансово отражение
<b>АТ</b>	Лозаро-винарски сектор — инвестиции	2019	Пропуск в основна проверка, надеждност на прогнозите, ФГ 2019	ЕДИННА СТАВКА	3,00%	EUR	- 149 903,15	0,00	- 149 903,15
	Лозаро-винарски сектор — инвестиции	2020	Пропуск в основна проверка, надеждност на прогнозите, ФГ 2020	ЕДИННА СТАВКА	3,00%	EUR	- 106 053,66	0,00	- 106 053,66
	Лозаро-винарски сектор — инвестиции	2021	Пропуск в основна проверка, надеждност на прогнозите, ФГ 2021	ЕДИННА СТАВКА	3,00%	EUR	- 121 348,49	0,00	- 121 348,49
					<b>Общо АТ:</b>	<b>EUR</b>	<b>- 377 305,30</b>	<b>0,00</b>	<b>- 377 305,30</b>
<b>DE</b>	Сертифициране	2011	1.1 Своевременни последващи действия във връзка с процедурите по възстановяване	ЕДНОКРАТНО		EUR	- 184,59	0,00	- 184,59

	Сертифициране	2012	1.1 Своевременни последващи действия във връзка с процедурите по възстановяване	ЕДНОКРАТНО		EUR	- 434,05	0,00	- 434,05
	Сертифициране	2013	1.1 Своевременни последващи действия във връзка с процедурите по възстановяване	ЕДНОКРАТНО		EUR	- 5,17	0,00	- 5,17
	Сертифициране	2014	1.1 Своевременни последващи действия във връзка с процедурите по възстановяване	ЕДНОКРАТНО		EUR	- 17 119,22	0,00	- 17 119,22
	Сертифициране	2016	1.1 Своевременни последващи действия във връзка с процедурите по възстановяване	ЕДНОКРАТНО		EUR	- 44,07	0,00	- 44,07
	Сертифициране	2017	1.1 Своевременни последващи действия във връзка с процедурите по възстановяване	ЕДНОКРАТНО		EUR	- 21,76	0,00	- 21,76
	Уравняване на сметки — финансово уравняване	2016	1.1 Своевременни последващи действия във връзка с процедурите по възстановяване	ЕДНОКРАТНО		EUR	- 28,24	0,00	- 28,24
	Уравняване на сметки — финансово уравняване	2018	1.1 Своевременни последващи действия във връзка с процедурите по възстановяване	ЕДНОКРАТНО		EUR	- 2 081,59	0,00	- 2 081,59
	Уравняване на сметки — финансово уравняване	2020	1.3. Най-вероятният финансов риск при ЕФГЗ извън обхвата на ИСАК	ПРОГНОЗНА СУМА		EUR	- 632 077,32	0,00	- 632 077,32
	Уравняване на сметки — финансово уравняване	2020	1.5 Други грешки, установени от СО	ЕДНОКРАТНО		EUR	- 21 699,36	0,00	- 21 699,36
					<b>Общо DE:</b>	<b>EUR</b>	<b>- 673 695,37</b>	<b>0,00</b>	<b>- 673 695,37</b>
<b>ES</b>	Кръстосано съответствие	2018	2 % земеделски стопани с животни	ЕДИННА СТАВКА	2,00%	EUR	- 205,43	- 6,16	- 199,27
	Кръстосано съответствие	2019	2 % земеделски стопани с животни	ЕДИННА СТАВКА	2,00%	EUR	- 597 650,87	- 13,17	- 597 637,70
	Кръстосано съответствие	2020	2 % земеделски стопани с животни	ЕДИННА СТАВКА	2,00%	EUR	- 597 001,68	- 2,17	- 596 999,51
	Кръстосано съответствие	2021	2 % земеделски стопани с животни	ЕДИННА СТАВКА	2,00%	EUR	- 538 096,01	0,00	- 538 096,01

Акредитация на разплащателната агенция	2019	Критерии за акредитация, действие I.1, ФГ 2019	ЕДНОКРАТНО		EUR	- 217 554,15	0,00	- 217 554,15
Акредитация на разплащателната агенция	2019	Критерии за акредитация, мярка II, ФГ 2019	ЕДНОКРАТНО		EUR	- 23 165,76	0,00	- 23 165,76
Акредитация на разплащателната агенция	2019	Критерии за акредитация, поддействие I.4.2, ФГ 2019	ЕДНОКРАТНО		EUR	- 8 842,15	0,00	- 8 842,15
Програми POSEI (от 2014 г. нататък)	2019	Критерии за акредитация, поддействие III.4.1, ФГ 2019	ЕДНОКРАТНО		EUR	- 136 291,72	0,00	- 136 291,72
Програми POSEI (от 2014 г. нататък)	2019	Критерии за акредитация, поддействие III.6.1, ФГ 2019	ЕДНОКРАТНО		EUR	- 167 607,59	0,00	- 167 607,59
Акредитация на разплащателната агенция	2020	Критерии за акредитация, действие I.1, ФГ 2020	ЕДНОКРАТНО		EUR	- 197 895,87	0,00	- 197 895,87
Акредитация на разплащателната агенция	2020	Критерии за акредитация, мярка II, ФГ 2020	ЕДНОКРАТНО		EUR	- 12 156,18	0,00	- 12 156,18
Акредитация на разплащателната агенция	2020	Критерии за акредитация, мярка III.11, ФГ 2020	ЕДНОКРАТНО		EUR	- 315,16	0,00	- 315,16
Акредитация на разплащателната агенция	2020	Критерии за акредитация, поддействие I.4.2, ФГ 2020	ЕДНОКРАТНО		EUR	- 22 207,80	0,00	- 22 207,80
Плодове и зеленчуци — оперативни програми, вкл. изтегляния	2018	Пазарни мерки — оперативни програми в сектора на плодовете и зеленчуците: надеждност на прогнозите — ОП 2017—2018—2019 г.	ЕДИННА СТАВКА	5,00%	EUR	- 114 200,88	0,00	- 114 200,88
Плодове и зеленчуци — оперативни програми, вкл. изтегляния	2019	Пазарни мерки — оперативни програми в сектора на плодовете и зеленчуците: надеждност на прогнозите — ОП 2017—2018—2019 г.	ЕДИННА СТАВКА	5,00%	EUR	- 132 550,84	0,00	- 132 550,84

Плодове и зеленчуци — оперативни програми, вкл. изтегляния	2020	Пазарни мерки — оперативни програми в сектора на плодовете и зеленчуците: надеждност на прогнозите — ОП 2017—2018—2019 г.	ЕДИННА СТАВКА	5,00%	EUR	- 78 404,88	0,00	- 78 404,88
Схема на ЕС за училищата	2018	Схема за училищата: Непубликуване на обявление за обществена поръчка, Каталония и други региони, които не постигат съответствие — ФГ 2018, учебна 2017—2018 и 2018—2019 година	ЕДИННА СТАВКА	25,00%	EUR	- 2 274 909,02	0,00	- 2 274 909,02
Схема на ЕС за училищата	2019	Схема за училищата: непубликуване на обявление за обществена поръчка, Каталония и други региони, които не постигат съответствие — ФГ 2019 и ФГ 2020, учебна 2017—2018 и 2018—2019 и 2019—2020 година	ЕДИННА СТАВКА	25,00%	EUR	- 3 003 576,65	0,00	- 3 003 576,65
Схема на ЕС за училищата	2020	Схема за училищата: непубликуване на обявление за обществена поръчка, Каталония и други региони, които не постигат съответствие — ФГ 2019 и ФГ 2020, учебна 2017—2018 и 2018—2019 и 2019—2020 година	ЕДИННА СТАВКА	25,00%	EUR	- 1 489 069,03	0,00	- 1 489 069,03
Схема на ЕС за училищата	2021	Схема за училищата: непубликуване на обявление за обществена поръчка, Каталония и други региони, които не постигат съответствие — ФГ 2021, учебна 2018—2019 година	ЕДИННА СТАВКА	25,00%	EUR	- 1 644,74	0,00	- 1 644,74
Кръстосано съответствие	2018	Кръстосано съответствие ЗИУ 7 — РГ 2017	ЕДНОКРАТНО		EUR	- 27 145,11	0,00	- 27 145,11
Кръстосано съответствие	2019	Кръстосано съответствие ЗИУ 7 — РГ 2018	ЕДНОКРАТНО		EUR	- 19 754,48	0,00	- 19 754,48

					<b>Общо ES:</b>	<b>EUR</b>	<b>- 9 660 246,00</b>	<b>- 21,50</b>	<b>- 9 660 224,50</b>
<b>FI</b>	Доброволно обвързано с производството подпомагане	2019	Пропуски в сектора на едрия рогат — РГ 2018	ЕДНОКРАТНО		EUR	- 269 020,25	0,00	- 269 020,25
	Доброволно обвързано с производството подпомагане	2020	Пропуски в сектора на едрия рогат — РГ 2019	ЕДНОКРАТНО		EUR	- 250 103,20	0,00	- 250 103,20
	Доброволно обвързано с производството подпомагане	2021	Пропуски в сектора на едрия рогат — РГ 2020	ЕДНОКРАТНО		EUR	- 190 240,19	0,00	- 190 240,19
	Доброволно обвързано с производството подпомагане	2019	Пропуски в сектора на овцете и на едрия рогат — РГ 2018	ЕДНОКРАТНО		EUR	- 21 297,54	0,00	- 21 297,54
	Доброволно обвързано с производството подпомагане	2020	Пропуски в сектора на овцете и на едрия рогат — РГ 2019	ЕДНОКРАТНО		EUR	- 38 967,06	0,00	- 38 967,06
	Доброволно обвързано с производството подпомагане	2021	Пропуски в сектора на овцете и на едрия рогат — РГ 2020	ЕДНОКРАТНО		EUR	- 22 832,92	0,00	- 22 832,92
					<b>Общо FI:</b>	<b>EUR</b>	<b>- 792 461,16</b>	<b>0,00</b>	<b>- 792 461,16</b>
<b>FR</b>	Отделени от производството преки помощи	2019	Клауза относно заобикалянето на разпоредбите	ЕДНОКРАТНО		EUR	- 11 634,44	0,00	- 11 634,44
	Отделени от производството преки помощи	2020	Клауза относно заобикалянето на разпоредбите	ЕДНОКРАТНО		EUR	- 20 025,17	0,00	- 20 025,17
	Отделени от производството преки помощи	2021	Клауза относно заобикалянето на разпоредбите	ЕДНОКРАТНО		EUR	- 24 569,63	0,00	- 24 569,63
	Уравняване на сметки — финансово уравняване	2020	Изпитване за съответствие 2020-FR05-2S-GC-009 — грешно класифициране на данни	ЕДНОКРАТНО		EUR	- 45 016,72	0,00	- 45 016,72
	Отделени от производството преки помощи	2019	Пропуски в графичния регистър на парцелите, 2018 г.	ЕДНОКРАТНО		EUR	- 8 801 609,82	0,00	- 8 801 609,82
	Отделени от производството преки помощи	2020	Пропуски в графичния регистър на парцелите, 2019 г.	ЕДНОКРАТНО		EUR	- 8 791 113,64	0,00	- 8 791 113,64
	Отделени от производството преки помощи	2021	Пропуски в графичния регистър на парцелите, 2020 г.	ЕДНОКРАТНО		EUR	- 8 554 784,16	0,00	- 8 554 784,16
	Схема за основно плащане	2019	Право на плащане — схема за основно плащане — 2018	ЕДНОКРАТНО		EUR	- 2 207 850,32	0,00	- 2 207 850,32

	Схема за основно плащане	2020	Право на плащане — схема за основно плащане — 2018	ЕДНОКРАТНО		EUR	- 462,27	0,00	- 462,27
	Схема за основно плащане	2021	Право на плащане — схема за основно плащане — 2018	ЕДНОКРАТНО		EUR	- 88,03	0,00	- 88,03
	Схема за основно плащане	2020	Право на плащане — схема за основно плащане — 2019	ЕДНОКРАТНО		EUR	- 1 913 392,28	0,00	- 1 913 392,28
	Схема за основно плащане	2021	Право на плащане — схема за основно плащане — 2019	ЕДНОКРАТНО		EUR	- 362,21	0,00	- 362,21
	Схема за основно плащане	2021	Право на плащане — схема за основно плащане — 2020	ЕДНОКРАТНО		EUR	- 2 213 153,94	0,00	- 2 213 153,94
	Плащане за екологизиране	2019	Право на плащане за екологизиране 2018 г.	ЕДНОКРАТНО		EUR	- 1 540 698,29	0,00	- 1 540 698,29
	Плащане за екологизиране	2020	Право на плащане за екологизиране 2018 г.	ЕДНОКРАТНО		EUR	- 1 357,39	0,00	- 1 357,39
	Плащане за екологизиране	2021	Право на плащане за екологизиране 2018 г.	ЕДНОКРАТНО		EUR	- 188,14	0,00	- 188,14
	Плащане за екологизиране	2020	Право на плащане за екологизиране 2019 г.	ЕДНОКРАТНО		EUR	- 1 344 907,01	0,00	- 1 344 907,01
	Плащане за екологизиране	2021	Право на плащане за екологизиране 2019 г.	ЕДНОКРАТНО		EUR	- 462,75	0,00	- 462,75
	Плащане за екологизиране	2021	Право на плащане за екологизиране 2020 г.	ЕДНОКРАТНО		EUR	- 1 560 264,44	0,00	- 1 560 264,44
	Преразпределително плащане	2019	Право на плащане — преразпределително плащане — 2018	ЕДНОКРАТНО		EUR	- 15 166,97	0,00	- 15 166,97
	Преразпределително плащане	2020	Право на плащане — преразпределително плащане — 2018	ЕДНОКРАТНО		EUR	- 2,46	0,00	- 2,46
	Преразпределително плащане	2021	Право на плащане — преразпределително плащане — 2018	ЕДНОКРАТНО		EUR	- 1,09	0,00	- 1,09
	Преразпределително плащане	2020	Право на плащане — преразпределително плащане — 2019	ЕДНОКРАТНО		EUR	- 35 227,16	0,00	- 35 227,16
	Преразпределително плащане	2021	Право на плащане — преразпределително плащане — 2019	ЕДНОКРАТНО		EUR	- 4,89	0,00	- 4,89

	Преразпределително плащане	2021	Право на плащане — преразпределително плащане — 2020	ЕДНОКРАТНО		EUR	- 56 890,94	0,00	- 56 890,94
	Схема за млади земеделски стопани	2019	Право на плащане — млади земеделски стопани — 2018	ЕДНОКРАТНО		EUR	- 2 443 491,77	0,00	- 2 443 491,77
	Схема за млади земеделски стопани	2020	Право на плащане — млади земеделски стопани — 2018	ЕДНОКРАТНО		EUR	- 3 087,72	0,00	- 3 087,72
	Схема за млади земеделски стопани	2021	Право на плащане — млади земеделски стопани — 2018	ЕДНОКРАТНО		EUR	- 1 231,28	0,00	- 1 231,28
	Схема за млади земеделски стопани	2020	Право на плащане — млади земеделски стопани — 2019	ЕДНОКРАТНО		EUR	- 2 716 570,05	0,00	- 2 716 570,05
	Схема за млади земеделски стопани	2021	Право на плащане — млади земеделски стопани — 2019	ЕДНОКРАТНО		EUR	- 3 578,43	0,00	- 3 578,43
	Схема за млади земеделски стопани	2021	Право на плащане — млади земеделски стопани — 2020	ЕДНОКРАТНО		EUR	- 943 160,94	0,00	- 943 160,94
	Уравняване на сметки — финансово уравняване	2020	Повторно контролно изпитване 2020-FR05-2H-VD-13 — недостатъчна проверка на разходите	ЕДНОКРАТНО		EUR	- 41 084,14	0,00	- 41 084,14
	Уравняване на сметки — финансово уравняване	2020	Повторни контролни изпитвания 2020-FR05-2H-VD-008, 2020-FR05-2H-VD-011, 2020-FR05-2H-VD-013 — известни грешки	ЕДНОКРАТНО		EUR	- 6 997,00	0,00	- 6 997,00
	Доброволно обвързано с производството подпомагане	2019	Доброволно обвързано с производството подпомагане — M05 и M06 — РГ 2018	ЕДНОКРАТНО		EUR	- 2 451 780,16	0,00	- 2 451 780,16
	Доброволно обвързано с производството подпомагане	2020	Доброволно обвързано с производството подпомагане — M05 и M06 — РГ 2018	ЕДНОКРАТНО		EUR	- 1 672,23	0,00	- 1 672,23
	Доброволно обвързано с производството подпомагане	2020	Доброволно обвързано с производството подпомагане — M05 и M06 — РГ 2019	ЕДНОКРАТНО		EUR	- 1 940 613,46	0,00	- 1 940 613,46
	Доброволно обвързано с производството подпомагане	2021	Доброволно обвързано с производството подпомагане — M05 и M06 — РГ 2020	ЕДНОКРАТНО		EUR	- 1 954 860,35	0,00	- 1 954 860,35

Доброволно обвързано с производството подпомагане	2019	Доброволно обвързано с производството подпомагане — М12 — РГ 2018 5%	ЕДИННА СТАВКА	5,00%	EUR	- 668 528,05	0,00	- 668 528,05
Доброволно обвързано с производството подпомагане	2020	Доброволно обвързано с производството подпомагане — М12 — РГ 2018 5%	ЕДИННА СТАВКА	5,00%	EUR	- 91,77	0,00	- 91,77
Доброволно обвързано с производството подпомагане	2020	Доброволно обвързано с производството подпомагане — М12 — РГ 2019 — 5%	ЕДИННА СТАВКА	5,00%	EUR	- 664 810,15	0,00	- 664 810,15
Доброволно обвързано с производството подпомагане	2021	Доброволно обвързано с производството подпомагане — М12 — РГ 2020 — 5%	ЕДИННА СТАВКА	5,00%	EUR	- 657 104,06	0,00	- 657 104,06
Доброволно обвързано с производството подпомагане	2019	Доброволно обвързано с производството подпомагане — М31 — РГ 2018	ЕДНОКРАТНО		EUR	- 15 953 974,22	0,00	- 15 953 974,22
Доброволно обвързано с производството подпомагане	2020	Доброволно обвързано с производството подпомагане — М31 — РГ 2018	ЕДНОКРАТНО		EUR	- 9 591,90	0,00	- 9 591,90
Доброволно обвързано с производството подпомагане	2020	Доброволно обвързано с производството подпомагане — М31 — РГ 2019	ЕДНОКРАТНО		EUR	- 15 318 514,35	0,00	- 15 318 514,35
Доброволно обвързано с производството подпомагане	2021	Доброволно обвързано с производството подпомагане — М31 — РГ 2020	ЕДНОКРАТНО		EUR	- 12 580 925,93	0,00	- 12 580 925,93
Доброволно обвързано с производството подпомагане	2019	Доброволно обвързано с производството подпомагане — М32 и М11 — РГ 2018	ЕДНОКРАТНО		EUR	- 2 281 811,08	0,00	- 2 281 811,08
Доброволно обвързано с производството подпомагане	2020	Доброволно обвързано с производството подпомагане — М32 и М11 — РГ 2018	ЕДНОКРАТНО		EUR	233,34	0,00	233,34
Доброволно обвързано с производството подпомагане	2020	Доброволно обвързано с производството подпомагане — М32 и М11 — РГ 2019	ЕДНОКРАТНО		EUR	- 2 525 388,41	0,00	- 2 525 388,41
Доброволно обвързано с производството подпомагане	2021	Доброволно обвързано с производството подпомагане — М32 и М11 — РГ 2020	ЕДНОКРАТНО		EUR	- 2 815 158,69	0,00	- 2 815 158,69
				<b>Общо FR:</b>	<b>EUR</b>	<b>- 103 123 026,96</b>	<b>0,00</b>	<b>- 103 123 026,96</b>



<b>GR</b>	Лозаро-винарски сектор — Популяризиране в трети държави	2017	Пропуск в 1 основна проверка — извършване на административни проверки, включително кръстосани проверки, обхващащи всички заявления за подпомагане и искания за плащане	ЕДИННА СТАВКА	10,00%	EUR	- 109 773,13	0,00	- 109 773,13
	Лозаро-винарски сектор — Популяризиране в трети държави	2018	Пропуск в 1 основна проверка — извършване на административни проверки, включително кръстосани проверки, обхващащи всички заявления за подпомагане и искания за плащане	ЕДИННА СТАВКА	10,00%	EUR	- 127 162,54	0,00	- 127 162,54
	Лозаро-винарски сектор — Популяризиране в трети държави	2019	Пропуск в 1 основна проверка — извършване на административни проверки, включително кръстосани проверки, обхващащи всички заявления за подпомагане и искания за плащане	ЕДИННА СТАВКА	10,00%	EUR	- 62 379,44	0,00	- 62 379,44
	Лозаро-винарски сектор — Популяризиране в трети държави	2020	Пропуск в 1 основна проверка — извършване на административни проверки, включително кръстосани проверки, обхващащи всички заявления за подпомагане и искания за плащане	ЕДИННА СТАВКА	10,00%	EUR	- 4 053,66	0,00	- 4 053,66
					<b>Общо GR:</b>	<b>EUR</b>	<b>- 303 368,77</b>	<b>0,00</b>	<b>- 303 368,77</b>
<b>HR</b>	Уравняване на сметки — финансово уравняване	2020	Пропуск в процедурите при задължнялост — несъответствие с член 54, параграф 1 от ЕФГЗ	ЕДНОКРАТНО		EUR	- 158 878,68	0,00	- 158 878,68
	Уравняване на сметки — финансово уравняване	2020	Грешки в сметките на ЕФГЗ	ЕДНОКРАТНО		EUR	- 61 790,76	0,00	- 61 790,76
					<b>Общо HR:</b>	<b>EUR</b>	<b>- 220 669,44</b>	<b>0,00</b>	<b>- 220 669,44</b>
<b>IT</b>	Кръстосано съответствие	2018	2017 а)	ЕДИННА СТАВКА	10,00%	EUR	- 5 924 072,19	- 144 799,97	- 5 779 272,22
	Кръстосано съответствие	2019	2017 а)	ЕДИННА СТАВКА	10,00%	EUR	- 148 094,89	0,00	- 148 094,89
	Кръстосано съответствие	2020	2017 а)	ЕДИННА СТАВКА	10,00%	EUR	- 28 324,91	0,00	- 28 324,91
	Кръстосано съответствие	2020	2017 а) разлика	ЕДИННА СТАВКА	10,00%	EUR	- 115,13	0,00	- 115,13

	Кръстосано съответствие	2018	2017 б)	ЕДИННА СТАВКА	2,00%	EUR	- 433 719,02	- 8 674,38	- 425 044,64
	Кръстосано съответствие	2019	2017 б)	ЕДИННА СТАВКА	2,00%	EUR	- 5 172,49	0,00	- 5 172,49
	Кръстосано съответствие	2020	2017 б)	ЕДИННА СТАВКА	2,00%	EUR	- 985,64	0,00	- 985,64
	Кръстосано съответствие	2017	2018 а)	ЕДИННА СТАВКА	10,00%	EUR	- 4 163,57	0,00	- 4 163,57
	Кръстосано съответствие	2019	2018 а)	ЕДИННА СТАВКА	10,00%	EUR	- 5 891 329,90	0,00	- 5 891 329,90
	Кръстосано съответствие	2020	2018 а)	ЕДИННА СТАВКА	10,00%	EUR	- 168 206,75	0,00	- 168 206,75
	Кръстосано съответствие	2017	2018 б)	ЕДИННА СТАВКА	2,00%	EUR	- 2 052,82	0,00	- 2 052,82
	Кръстосано съответствие	2019	2018 б)	ЕДИННА СТАВКА	2,00%	EUR	- 519 370,05	0,00	- 519 370,05
	Кръстосано съответствие	2020	2018 б)	ЕДИННА СТАВКА	2,00%	EUR	- 7 791,11	0,00	- 7 791,11
	Плодове и зеленчуци — оперативни програми, вкл. изтегляния	2017	Корекция ОП Guidizzolo ОП 2016, ОП 2017, ОП 2018	ЕДНОКРАТНО		EUR	- 102 021,99	0,00	- 102 021,99
	Плодове и зеленчуци — оперативни програми, вкл. изтегляния	2018	Корекция ОП Guidizzolo ОП 2016, ОП 2017, ОП 2018	ЕДНОКРАТНО		EUR	- 858 632,50	0,00	- 858 632,50
	Плодове и зеленчуци — оперативни програми, вкл. изтегляния	2019	Корекция ОП Guidizzolo ОП 2016, ОП 2017, ОП 2018	ЕДНОКРАТНО		EUR	- 792 212,94	0,00	- 792 212,94
	Плодове и зеленчуци — оперативни програми, вкл. изтегляния	2020	Корекция ОП Guidizzolo ОП 2019	ЕДИННА СТАВКА	100,00%	EUR	- 948 550,12	0,00	- 948 550,12
	Плодове и зеленчуци — оперативни програми, вкл. изтегляния	2018	Констатация 1.1.1 надеждност на прогнозите, последователност и техническо качество	ЕДИННА СТАВКА	3,00%	EUR	- 366 636,83	- 78 616,25	- 288 020,58
	Плодове и зеленчуци — оперативни програми, вкл. изтегляния	2019	Констатация 1.1.1 надеждност на прогнозите, последователност и техническо качество	ЕДИННА СТАВКА	3,00%	EUR	- 321 494,86	- 81 312,57	- 240 182,29
	Плодове и зеленчуци — оперативни програми, вкл. изтегляния	2020	Констатация 1.1.1 надеждност на прогнозите, последователност и техническо качество	ЕДИННА СТАВКА	3,00%	EUR	- 289 102,74	- 64 759,14	- 224 343,60

Плодове и зеленчуци — оперативни програми, вкл. изтегляния	2018	Констатация 1.1.2 многогодишни дървета	ЕДИННА СТАВКА	3,00%	EUR	- 97 020,98	- 97 020,98	0,00
Плодове и зеленчуци — оперативни програми, вкл. изтегляния	2019	Констатация 1.1.2 многогодишни дървета	ЕДИННА СТАВКА	3,00%	EUR	- 20 465,66	- 20 465,66	0,00
Плодове и зеленчуци — оперативни програми, вкл. изтегляния	2020	Констатация 1.1.2 многогодишни дървета	ЕДИННА СТАВКА	3,00%	EUR	- 1 877,86	- 1 877,86	0,00
Плодове и зеленчуци — оперативни програми, вкл. изтегляния	2017	Единна ставка IT01, единни ставки за пропуск ОП 2016, ОП 2017, ОП 2018	ЕДИННА СТАВКА	5,00%	EUR	- 627 228,76	0,00	- 627 228,76
Плодове и зеленчуци — оперативни програми, вкл. изтегляния	2018	Единна ставка IT01, единни ставки за пропуск ОП 2016, ОП 2017, ОП 2018	ЕДИННА СТАВКА	5,00%	EUR	- 1 310 289,69	0,00	- 1 310 289,69
Плодове и зеленчуци — оперативни програми, вкл. изтегляния	2019	Единна ставка IT01, единни ставки за пропуск ОП 2016, ОП 2017, ОП 2018	ЕДИННА СТАВКА	5,00%	EUR	- 905 048,01	0,00	- 905 048,01
Плодове и зеленчуци — оперативни програми, вкл. изтегляния	2017	Единна ставка IT05, единни ставки за пропуск ОП 2016, ОП 2017, ОП 2018	ЕДИННА СТАВКА	5,00%	EUR	- 94 950,32	0,00	- 94 950,32
Плодове и зеленчуци — оперативни програми, вкл. изтегляния	2018	Единна ставка IT05, единни ставки за пропуск ОП 2016, ОП 2017, ОП 2018	ЕДИННА СТАВКА	5,00%	EUR	- 108 044,27	0,00	- 108 044,27
Плодове и зеленчуци — оперативни програми, вкл. изтегляния	2019	Единна ставка IT05, единни ставки за пропуск ОП 2016, ОП 2017, ОП 2018	ЕДИННА СТАВКА	5,00%	EUR	- 115 114,44	0,00	- 115 114,44
Плодове и зеленчуци — оперативни програми, вкл. изтегляния	2017	Единна ставка IT07, единни ставки за пропуск ОП 2016, ОП 2017, ОП 2018	ЕДИННА СТАВКА	5,00%	EUR	- 4 959,63	0,00	- 4 959,63

Плодове и зеленчуци — оперативни програми, вкл. изтегляния	2018	Единна ставка IT07, единни ставки за пропуск ОП 2016, ОП 2017, ОП 2018	ЕДИННА СТАВКА	5,00%	EUR	- 11 367,25	0,00	- 11 367,25
Плодове и зеленчуци — оперативни програми, вкл. изтегляния	2019	Единна ставка IT07, единни ставки за пропуск ОП 2016, ОП 2017, ОП 2018	ЕДИННА СТАВКА	5,00%	EUR	- 1 802,99	0,00	- 1 802,99
Плодове и зеленчуци — оперативни програми, вкл. изтегляния	2017	Единна ставка IT08, единни ставки за пропуск ОП 2016, ОП 2017, ОП 2018	ЕДИННА СТАВКА	5,00%	EUR	- 83 857,83	0,00	- 83 857,83
Плодове и зеленчуци — оперативни програми, вкл. изтегляния	2018	Единна ставка IT08, единни ставки за пропуск ОП 2016, ОП 2017, ОП 2018	ЕДИННА СТАВКА	5,00%	EUR	- 373 561,04	0,00	- 373 561,04
Плодове и зеленчуци — оперативни програми, вкл. изтегляния	2019	Единна ставка IT08, единни ставки за пропуск ОП 2016, ОП 2017, ОП 2018	ЕДИННА СТАВКА	5,00%	EUR	- 8 477,02	0,00	- 8 477,02
Плодове и зеленчуци — оперативни програми, вкл. изтегляния	2019	Единна ставка IT23, единни ставки за пропуск ОП 2018	ЕДИННА СТАВКА	5,00%	EUR	- 69 598,79	0,00	- 69 598,79
Плодове и зеленчуци — оперативни програми, вкл. изтегляния	2020	Единна ставка ОП 2019 IT01	ЕДИННА СТАВКА	5,00%	EUR	- 763 752,54	0,00	- 763 752,54
Плодове и зеленчуци — оперативни програми, вкл. изтегляния	2020	Единна ставка ОП 2019 IT05	ЕДИННА СТАВКА	5,00%	EUR	- 97 291,29	0,00	- 97 291,29
Плодове и зеленчуци — оперативни програми, вкл. изтегляния	2020	Единна ставка ОП 2019 IT07	ЕДИННА СТАВКА	5,00%	EUR	- 2 124,76	0,00	- 2 124,76
Плодове и зеленчуци — оперативни програми, вкл. изтегляния	2020	Единна ставка ОП 2019 IT23	ЕДИННА СТАВКА	5,00%	EUR	- 54 978,24	0,00	- 54 978,24

Плодове и зеленчуци — оперативни програми, вкл. изтегляния	2017	Еднократна корекция за IT01 — спестявания и недопустими разходи по ОП 2016, ОП 2017, ОП 2018	ЕДНОКРАТНО		EUR	- 2 988 335,49	0,00	- 2 988 335,49
Плодове и зеленчуци — оперативни програми, вкл. изтегляния	2018	Еднократна корекция за IT01 — спестявания и недопустими разходи по ОП 2016, ОП 2017, ОП 2018	ЕДНОКРАТНО		EUR	- 5 606 739,83	0,00	- 5 606 739,83
Плодове и зеленчуци — оперативни програми, вкл. изтегляния	2019	Еднократна корекция за IT01 — спестявания и недопустими разходи по ОП 2016, ОП 2017, ОП 2018	ЕДНОКРАТНО		EUR	- 2 431 979,70	0,00	- 2 431 979,70
Плодове и зеленчуци — оперативни програми, вкл. изтегляния	2017	Еднократна корекция за IT05 — спестявания и недопустими разходи по ОП 2016, ОП 2017, ОП 2018	ЕДНОКРАТНО		EUR	- 236 671,31	0,00	- 236 671,31
Плодове и зеленчуци — оперативни програми, вкл. изтегляния	2018	Еднократна корекция за IT05 — спестявания и недопустими разходи по ОП 2016, ОП 2017, ОП 2018	ЕДНОКРАТНО		EUR	- 279 500,09	0,00	- 279 500,09
Плодове и зеленчуци — оперативни програми, вкл. изтегляния	2019	Еднократна корекция за IT05 — спестявания и недопустими разходи по ОП 2016, ОП 2017, ОП 2018	ЕДНОКРАТНО		EUR	- 244 878,00	0,00	- 244 878,00
Плодове и зеленчуци — оперативни програми, вкл. изтегляния	2017	Еднократна корекция за IT07 — спестявания и недопустими разходи по ОП 2016, ОП 2017, ОП 2018	ЕДНОКРАТНО		EUR	- 176 311,66	0,00	- 176 311,66
Плодове и зеленчуци — оперативни програми, вкл. изтегляния	2018	Еднократна корекция за IT07 — спестявания и недопустими разходи по ОП 2016, ОП 2017, ОП 2018	ЕДНОКРАТНО		EUR	- 382 293,13	0,00	- 382 293,13
Плодове и зеленчуци — оперативни програми, вкл. изтегляния	2019	Еднократна корекция за IT07 — спестявания и недопустими разходи по ОП 2016, ОП 2017, ОП 2018	ЕДНОКРАТНО		EUR	- 26 445,70	0,00	- 26 445,70
Плодове и зеленчуци — оперативни програми, вкл. изтегляния	2017	Еднократна корекция за IT08 — спестявания и недопустими разходи по ОП 2016, ОП 2017, ОП 2018	ЕДНОКРАТНО		EUR	- 1 028 459,59	0,00	- 1 028 459,59

	Плодове и зеленчуци — оперативни програми, вкл. изтегляния	2018	Еднократна корекция за IT08 — спестявания и недопустими разходи по ОП 2016, ОП 2017, ОП 2018	ЕДНОКРАТНО		EUR	- 4 508 381,69	0,00	- 4 508 381,69
	Плодове и зеленчуци — оперативни програми, вкл. изтегляния	2019	Еднократна корекция за IT08 — спестявания и недопустими разходи по ОП 2016, ОП 2017, ОП 2018	ЕДНОКРАТНО		EUR	- 1 401 204,69	0,00	- 1 401 204,69
	Плодове и зеленчуци — оперативни програми, вкл. изтегляния	2017	Еднократна корекция за IT23 — спестявания и недопустими разходи по ОП 2016, ОП 2017, ОП 2018	ЕДНОКРАТНО		EUR	- 291 622,69	0,00	- 291 622,69
	Плодове и зеленчуци — оперативни програми, вкл. изтегляния	2018	Еднократна корекция за IT23 — спестявания и недопустими разходи по ОП 2016, ОП 2017, ОП 2018	ЕДНОКРАТНО		EUR	- 1 331 886,16	0,00	- 1 331 886,16
	Плодове и зеленчуци — оперативни програми, вкл. изтегляния	2019	Еднократна корекция за IT23 — спестявания и недопустими разходи по ОП 2016, ОП 2017, ОП 2018	ЕДНОКРАТНО		EUR	- 857 594,72	0,00	- 857 594,72
	Плодове и зеленчуци — оперативни програми, вкл. изтегляния	2020	Еднократна корекция за IT01, IT05, IT07, IT23 — спестявания и недопустими разходи по ОП 2019	ЕДНОКРАТНО		EUR	- 2 606 702,75	0,00	- 2 606 702,75
	Плодове и зеленчуци — оперативни програми, вкл. изтегляния	2017	OPLO (IT23) — надеждност на прогнозите за ОП 2016 и ОП 2017 и единна ставка за пропуск	ЕДИННА СТАВКА	5,00%	EUR	- 245 076,25	0,00	- 245 076,25
	Плодове и зеленчуци — оперативни програми, вкл. изтегляния	2018	OPLO (IT23) — надеждност на прогнозите за ОП 2016 и ОП 2017 и единна ставка за пропуск	ЕДИННА СТАВКА	5,00%	EUR	- 736 442,11	0,00	- 736 442,11
					<b>Общо IT:</b>	<b>EUR</b>	<b>- 46 944 387,38</b>	<b>- 497 526,81</b>	<b>- 46 446 860,57</b>
<b>MT</b>	Уравняване на сметки — финансово уравняване	2020	ЕФГЗ — корекция за управление на дълга	ЕДНОКРАТНО		EUR	- 800 260,08	0,00	- 800 260,08

	Уравняване на сметки — финансово уравняване	2020	Проектиран процент на несъответствие — ЕФГЗ извън обхвата на ИСАК — пчеларство	ПРОГНОЗНА СУМА		EUR	- 2 368,34	0,00	- 2 368,34
					<b>Общо MT:</b>	<b>EUR</b>	<b>- 802 628,42</b>	<b>0,00</b>	<b>- 802 628,42</b>
<b>PL</b>	Нередности	2019	Дългове по ЕФГЗ, погрешно обявени за несъбираеми	ЕДНОКРАТНО		EUR	- 181 155,35	0,00	- 181 155,35
	Уравняване на сметки — финансово уравняване	2019	ЕФГЗ извън обхвата на ИСАК: известна грешка по отношение на групите производители	ПРОГНОЗНА СУМА		EUR	- 734 141,10	0,00	- 734 141,10
	Уравняване на сметки — финансово уравняване	2019	Проектиран процент на несъответствие в съвкупността по ЕФГЗ извън обхвата на ИСАК (1 007 642,28 EUR)	ПРОГНОЗНА СУМА		EUR	- 1 007 642,28	0,00	- 1 007 642,28
					<b>Общо PL:</b>	<b>EUR</b>	<b>- 1 922 938,73</b>	<b>0,00</b>	<b>- 1 922 938,73</b>
<b>RO</b>	Кръстосано съответствие	2018	РГ 2017	ЕДИННА СТАВКА	10,00%	EUR	- 6 398 025,50	- 211 200,32	- 6 186 825,18
	Кръстосано съответствие	2019	РГ 2017	ЕДИННА СТАВКА	10,00%	EUR	- 21 126,24	0,00	- 21 126,24
	Кръстосано съответствие	2020	РГ 2017	ЕДИННА СТАВКА	10,00%	EUR	- 5 841,28	0,00	- 5 841,28
	Кръстосано съответствие	2019	РГ 2018	ЕДИННА СТАВКА	10,00%	EUR	- 6 671 901,02	- 258 626,83	- 6 413 274,19
	Кръстосано съответствие	2020	РГ 2018	ЕДИННА СТАВКА	10,00%	EUR	- 27 411,07	0,00	- 27 411,07
	Кръстосано съответствие	2020	РГ 2019	ЕДИННА СТАВКА	10,00%	EUR	- 6 989 037,91	0,00	- 6 989 037,91
	Доброволно обвързано с производството подпомагане	2018	Доброволно обвързано с производството подпомагане — 10 % — 2017 — M20	ЕДИННА СТАВКА	10,00%	EUR	- 4 691 433,30	0,00	- 4 691 433,30
	Доброволно обвързано с производството подпомагане	2019	Доброволно обвързано с производството подпомагане — 10 % — 2017 — M20	ЕДИННА СТАВКА	10,00%	EUR	- 11 402,26	0,00	- 11 402,26
	Доброволно обвързано с производството подпомагане	2020	Доброволно обвързано с производството подпомагане — 10 % — 2017 — M20	ЕДИННА СТАВКА	10,00%	EUR	- 3 004,07	0,00	- 3 004,07
	Доброволно обвързано с производството подпомагане	2021	Доброволно обвързано с производството подпомагане — 10 % — 2017 — M20	ЕДИННА СТАВКА	10,00%	EUR	- 1 531,01	0,00	- 1 531,01
	Доброволно обвързано с производството подпомагане	2019	Доброволно обвързано с производството подпомагане — 10 % — 2018 — M20	ЕДИННА СТАВКА	10,00%	EUR	- 5 045 654,96	0,00	- 5 045 654,96
	Доброволно обвързано с производството подпомагане	2020	Доброволно обвързано с производството подпомагане — 10 % — 2018 — M20	ЕДИННА СТАВКА	10,00%	EUR	- 7 772,48	0,00	- 7 772,48

Доброволно обвързано с производството подпомагане	2021	Доброволно обвързано с производството подпомагане — 10 % — 2018 — M20	ЕДИННА СТАВКА	10,00%	EUR	- 2 091,98	0,00	- 2 091,98
Доброволно обвързано с производството подпомагане	2020	Доброволно обвързано с производството подпомагане — 10 % — 2019 — M20	ЕДИННА СТАВКА	10,00%	EUR	- 5 935 724,23	0,00	- 5 935 724,23
Доброволно обвързано с производството подпомагане	2021	Доброволно обвързано с производството подпомагане — 10 % — 2019 — M20	ЕДИННА СТАВКА	10,00%	EUR	- 1 958,13	0,00	- 1 958,13
Доброволно обвързано с производството подпомагане	2018	Доброволно обвързано с производството подпомагане — 10 % от бенефициерите, неизбрани за проверка на място — 2017 — M22	ЕДИННА СТАВКА	10,00%	EUR	- 7 991 708,94	0,00	- 7 991 708,94
Доброволно обвързано с производството подпомагане	2019	Доброволно обвързано с производството подпомагане — 10 % от бенефициерите, неизбрани за проверка на място — 2017 — M22	ЕДИННА СТАВКА	10,00%	EUR	- 4 597,35	0,00	- 4 597,35
Доброволно обвързано с производството подпомагане	2020	Доброволно обвързано с производството подпомагане — 10 % от бенефициерите, неизбрани за проверка на място — 2017 — M22	ЕДИННА СТАВКА	10,00%	EUR	- 4 534,41	0,00	- 4 534,41
Доброволно обвързано с производството подпомагане	2018	Доброволно обвързано с производството подпомагане — 5 % — 2017 — M21—M23	ЕДИННА СТАВКА	5,00%	EUR	- 610 633,72	0,00	- 610 633,72
Доброволно обвързано с производството подпомагане	2019	Доброволно обвързано с производството подпомагане — 5 % — 2017 — M21—M23	ЕДИННА СТАВКА	5,00%	EUR	- 2 920,67	0,00	- 2 920,67
Доброволно обвързано с производството подпомагане	2020	Доброволно обвързано с производството подпомагане — 5 % — 2017 — M21—M23	ЕДИННА СТАВКА	5,00%	EUR	- 3 480,61	0,00	- 3 480,61
Доброволно обвързано с производството подпомагане	2021	Доброволно обвързано с производството подпомагане — 5 % — 2017 — M21—M23	ЕДИННА СТАВКА	5,00%	EUR	- 290,01	0,00	- 290,01
Доброволно обвързано с производството подпомагане	2019	Доброволно обвързано с производството подпомагане — 5 % — 2018 — M21-M22-M23	ЕДИННА СТАВКА	5,00%	EUR	- 4 968 149,12	0,00	- 4 968 149,12
Доброволно обвързано с производството подпомагане	2020	Доброволно обвързано с производството подпомагане — 5 % — 2018 — M21-M22-M23	ЕДИННА СТАВКА	5,00%	EUR	- 7 982,95	0,00	- 7 982,95
Доброволно обвързано с производството подпомагане	2021	Доброволно обвързано с производството подпомагане — 5 % — 2018 — M21-M22-M23	ЕДИННА СТАВКА	5,00%	EUR	- 1 618,94	0,00	- 1 618,94
Доброволно обвързано с производството подпомагане	2020	Доброволно обвързано с производството подпомагане — 5 % — 2019 — M21-M22-M23	ЕДИННА СТАВКА	5,00%	EUR	- 5 284 248,63	0,00	- 5 284 248,63



	Доброволно обвързано с производството подпомагане	2021	Доброволно обвързано с производството подпомагане — 5 % — 2019 — M21-M22-M23	ЕДИННА СТАВКА	5,00%	EUR	- 5 224,06	0,00	- 5 224,06
	Доброволно обвързано с производството подпомагане	2018	Доброволно обвързано с производството подпомагане — 5 % от бенефициерите, избрани за проверка на място — 2017 — M22	ЕДИННА СТАВКА	5,00%	EUR	- 210 308,13	0,00	- 210 308,13
	Доброволно обвързано с производството подпомагане	2019	Доброволно обвързано с производството подпомагане — 5 % от бенефициерите, избрани за проверка на място — 2017 — M22	ЕДИННА СТАВКА	5,00%	EUR	- 120,99	0,00	- 120,99
	Доброволно обвързано с производството подпомагане	2020	Доброволно обвързано с производството подпомагане — 5 % от бенефициерите, избрани за проверка на място — 2017 — M22	ЕДИННА СТАВКА	5,00%	EUR	- 119,33	0,00	- 119,33
					<b>Общо RO:</b>	EUR	<b>- 54 909 853,30</b>	<b>- 469 827,15</b>	<b>- 54 440 026,15</b>
<b>SE</b>	Права на плащане	2020	Схема за основно плащане — РГ 2019	ЕДНОКРАТНО		EUR	- 356 362,63	0,00	- 356 362,63
	Права на плащане	2021	Схема за основно плащане — РГ 2020	ЕДНОКРАТНО		EUR	- 341 357,82	0,00	- 341 357,82
	Плащане за екологизиране	2020	Екологизиране — РГ 2019	ЕДНОКРАТНО		EUR	- 196 436,19	0,00	- 196 436,19
	Плащане за екологизиране	2021	Екологизиране — РГ 2020	ЕДНОКРАТНО		EUR	- 185 612,41	0,00	- 185 612,41
	Схема за млади земеделски стопани	2020	Схема за млади земеделски стопани — РГ 2019	ЕДНОКРАТНО		EUR	- 14 892,23	0,00	- 14 892,23
	Схема за млади земеделски стопани	2021	Схема за млади земеделски стопани — РГ 2020	ЕДНОКРАТНО		EUR	- 19 152,39	0,00	- 19 152,39
					<b>Общо SE:</b>	EUR	<b>- 1 113 813,67</b>	<b>0,00</b>	<b>- 1 113 813,67</b>

Парична единица	Сума	Приспадания	Финансово отражение
EUR	- 220 844 394,50	- 967 375,46	- 219 877 019,04

**Бюджетна позиция: 6201**

Държава членка	Мярка	ФГ	Основание	Вид	Процент на корекция	Парична единица	Сума	Приспадания	Финансово отражение
АТ	Развитие на селските райони, ЕЗФРСР — мерки в обхвата на ИСАК	2015	Липса на основна проверка: подходящи проверки, за да се гарантира, че заявленията отговарят на всички критерии за допустимост, заложи в законодателството на ЕС	ЕДИННА СТАВКА	10,00%	EUR	- 2 699 976,10	- 61 752,66	- 2 638 223,44
	Развитие на селските райони, ЕЗФРСР — мерки в обхвата на ИСАК	2016	Липса на основна проверка: подходящи проверки, за да се гарантира, че заявленията отговарят на всички критерии за допустимост, заложи в законодателството на ЕС	ЕДИННА СТАВКА	10,00%	EUR	- 2 801 225,50	0,00	- 2 801 225,50
	Развитие на селските райони, ЕЗФРСР — мерки в обхвата на ИСАК	2017	Липса на основна проверка: подходящи проверки, за да се гарантира, че заявленията отговарят на всички критерии за допустимост, заложи в законодателството на ЕС	ЕДИННА СТАВКА	10,00%	EUR	- 2 874 494,60	- 2 578,15	- 2 871 916,45
	Развитие на селските райони, ЕЗФРСР — мерки в обхвата на ИСАК	2018	Липса на основна проверка: подходящи проверки, за да се гарантира, че заявленията отговарят на всички критерии за допустимост, заложи в законодателството на ЕС	ЕДИННА СТАВКА	10,00%	EUR	- 3 016 957,70	0,00	- 3 016 957,70

Развитие на селските райони, ЕЗФРСР — мерки в обхвата на ИСАК	2019	Липса на основна проверка: подходящи проверки, за да се гарантира, че заявленията отговарят на всички критерии за допустимост, заложиени в законодателството на ЕС	ЕДИННА СТАВКА	10,00%	EUR	- 3 048 935,50	0,00	- 3 048 935,50
Развитие на селските райони, ЕЗФРСР — мерки в обхвата на ИСАК	2020	Липса на основна проверка: подходящи проверки, за да се гарантира, че заявленията отговарят на всички критерии за допустимост, заложиени в законодателството на ЕС	ЕДИННА СТАВКА	10,00%	EUR	- 1 107 947,60	0,00	- 1 107 947,60
Развитие на селските райони, ЕЗФРСР — мерки в обхвата на ИСАК	2021	Липса на основна проверка: подходящи проверки, за да се гарантира, че заявленията отговарят на всички критерии за допустимост, заложиени в законодателството на ЕС — референтна 2021 година	ЕДИННА СТАВКА	10,00%	EUR	- 942 966,00	0,00	- 942 966,00
Развитие на селските райони, ЕЗФРСР — мерки в обхвата на ИСАК	2019	М10: предварителното уведомление за проверките на място е надвишило 48 часа (за животни) и 14 дни (за площи) — ФГ 2019	ЕДИННА СТАВКА	5,00%	EUR	- 9 136,40	0,00	- 9 136,40
Развитие на селските райони, ЕЗФРСР — мерки в обхвата на ИСАК	2020	М10: предварителното уведомление за проверките на място е надвишило 48 часа (за животни) и 14 дни (за площи) — ФГ 2020	ЕДИННА СТАВКА	5,00%	EUR	- 13 455,10	0,00	- 13 455,10
Развитие на селските райони, ЕЗФРСР — мерки в обхвата на ИСАК	2021	М10: предварителното уведомление за проверките на място е надвишило 48 часа (за животни) и 14 дни (за площи) — ФГ 2021	ЕДИННА СТАВКА	5,00%	EUR	- 6 523,07	0,00	- 6 523,07

	Развитие на селските райони, ЕЗФРСР — мерки в обхвата на ИСАК	2019	M11: предварителното уведомление за проверките на място е надвишило 48 часа (за животни) и 14 дни (за площи) — ФГ 2019	ЕДИННА СТАВКА	5,00%	EUR	- 3 007,97	0,00	- 3 007,97
	Развитие на селските райони, ЕЗФРСР — мерки в обхвата на ИСАК	2020	M11: предварителното уведомление за проверките на място е надвишило 48 часа (за животни) и 14 дни (за площи) — ФГ 2020	ЕДИННА СТАВКА	5,00%	EUR	- 6 084,63	0,00	- 6 084,63
	Развитие на селските райони, ЕЗФРСР — мерки в обхвата на ИСАК	2021	M11: предварителното уведомление за проверките на място е надвишило 48 часа (за животни) и 14 дни (за площи) — ФГ 2021	ЕДИННА СТАВКА	5,00%	EUR	- 1 636,85	0,00	- 1 636,85
	Развитие на селските райони, ЕЗФРСР — мерки в обхвата на ИСАК	2019	M14: предварителното уведомление за проверките на място е надвишило 48 часа (за животни) и 14 дни (за площи) — ФГ 2019	ЕДИННА СТАВКА	5,00%	EUR	- 15 417,60	0,00	- 15 417,60
	Развитие на селските райони, ЕЗФРСР — мерки в обхвата на ИСАК	2020	M14: предварителното уведомление за проверките на място е надвишило 48 часа (за животни) и 14 дни (за площи) — ФГ 2020	ЕДИННА СТАВКА	5,00%	EUR	- 13 109,03	0,00	- 13 109,03
	Развитие на селските райони, ЕЗФРСР — мерки в обхвата на ИСАК	2021	M14: предварителното уведомление за проверките на място е надвишило 48 часа (за животни) и 14 дни (за площи) — ФГ 2021	ЕДИННА СТАВКА	5,00%	EUR	- 11 090,52	0,00	- 11 090,52
					<b>Общо АТ:</b>	<b>EUR</b>	<b>- 16 571 964,17</b>	<b>- 64 330,81</b>	<b>- 16 507 633,36</b>
<b>DE</b>	Уравняване на сметки — финансово уравняване	2020	1.1 Своевременни последващи действия във връзка с процедурите по възстановяване	ЕДНОК-РАТНО		EUR	- 3 231,04	0,00	- 3 231,04
	Уравняване на сметки — финансово уравняване	2020	1.2 Равняване на приложение II и приложение III с регистъра на длъжниците	ЕДНОК-РАТНО		EUR	- 3 674,19	0,00	- 3 674,19

	Уравняване на сметки — финансово уравняване	2020	1.5 Други грешки, установени от СО	ЕДНОК-РАТНО		EUR	- 5 169,86	0,00	- 5 169,86
	Уравняване на сметки — финансово уравняване	2020	Грешка в ЕЗФРСР, ФГ 2020	ЕДНОК-РАТНО		EUR	- 34 238,12	0,00	- 34 238,12
					<b>Общо DE:</b>	<b>EUR</b>	<b>- 46 313,21</b>	<b>0,00</b>	<b>- 46 313,21</b>
<b>ES</b>	Кръстосано съответствие	2019	2 % земеделски стопани с животни	ЕДИННА СТАВКА	2,00%	EUR	- 47 602,06	0,00	- 47 602,06
	Кръстосано съответствие	2020	2 % земеделски стопани с животни	ЕДИННА СТАВКА	2,00%	EUR	- 69 185,75	0,00	- 69 185,75
	Кръстосано съответствие	2021	2 % земеделски стопани с животни	ЕДИННА СТАВКА	2,00%	EUR	- 9 973,38	0,00	- 9 973,38
	Развитие на селските райони, ЕЗФРСР — мерки в обхвата на ИСАК	2020	Липса на основни проверки: „достатъчен брой проверки на място“	ЕДНОК-РАТНО		EUR	- 731,00	0,00	- 731,00
	Развитие на селските райони, ЕЗФРСР — знания и нововъведения	2017	Пропуск в една основна проверка	ЕДИННА СТАВКА	5,00%	EUR	- 21 002,66	0,00	- 21 002,66
	Развитие на селските райони, ЕЗФРСР — знания и нововъведения	2018	Пропуск в една основна проверка	ЕДИННА СТАВКА	5,00%	EUR	- 2 986,71	0,00	- 2 986,71
	Развитие на селските райони, ЕЗФРСР — мерки с единна ставка на подпомагането	2018	Пропуск в една основна проверка	ЕДНОК-РАТНО		EUR	- 386 100,00	0,00	- 386 100,00
	Развитие на селските райони, ЕЗФРСР — знания и нововъведения	2019	Пропуск в една основна проверка	ЕДИННА СТАВКА	5,00%	EUR	- 33 602,98	0,00	- 33 602,98
	Развитие на селските райони, ЕЗФРСР — мерки с единна ставка на подпомагането	2019	Пропуск в една основна проверка	ЕДНОК-РАТНО		EUR	- 90 360,00	0,00	- 90 360,00

Развитие на селските райони, ЕЗФРСР — знания и нововъведения	2020	Пропуск в една основна проверка	ЕДИННА СТАВКА	5,00%	EUR	- 5 191,73	0,00	- 5 191,73
Развитие на селските райони, ЕЗФРСР — мерки с единна ставка на подпомагането	2020	Пропуск в една основна проверка	ЕДНОКРАТНО		EUR	- 68 040,00	0,00	- 68 040,00
Развитие на селските райони, ЕЗФРСР — Leader	2017	Файлове, които не отговарят на минималната оценка	ЕДНОКРАТНО		EUR	- 10 320,65	0,00	- 10 320,65
Развитие на селските райони, ЕЗФРСР — Leader	2018	Файлове, които не отговарят на минималната оценка	ЕДНОКРАТНО		EUR	- 150 852,47	0,00	- 150 852,47
Развитие на селските райони, ЕЗФРСР — Leader	2019	Файлове, които не отговарят на минималната оценка	ЕДНОКРАТНО		EUR	- 460 742,16	0,00	- 460 742,16
Развитие на селските райони, ЕЗФРСР — Leader	2020	Файлове, които не отговарят на минималната оценка	ЕДНОКРАТНО		EUR	- 72 809,65	0,00	- 72 809,65
Развитие на селските райони, ЕЗФРСР — Leader	2019	Недопустими разходи (оферти, които не са независими) — еднократно (ЕЗФРСР извън обхвата на ИСАК)	ЕДНОКРАТНО		EUR	- 5 212,27	0,00	- 5 212,27
Инвестиции по линия на ЕЗФРСР за развитие на селските райони — частни бенефициери	2018	Слабости при проверката на основателността на разходите (ключова проверка) — единна ставка в размер на 5 % (ЕЗФРСР извън обхвата на ИСАК)	ЕДИННА СТАВКА	5,00%	EUR	- 105 146,58	0,00	- 105 146,58
Развитие на селските райони, ЕЗФРСР — знания и нововъведения	2018	Слабости при проверката на основателността на разходите (ключова проверка) — единна ставка в размер на 5 % (ЕЗФРСР извън обхвата на ИСАК)	ЕДИННА СТАВКА	5,00%	EUR	- 33 365,02	0,00	- 33 365,02
Развитие на селските райони, ЕЗФРСР — Leader	2018	Слабости при проверката на основателността на разходите (ключова проверка) — единна ставка в размер на 5 % (ЕЗФРСР извън обхвата на ИСАК)	ЕДИННА СТАВКА	5,00%	EUR	- 50 220,36	0,00	- 50 220,36

Развитие на селските райони, ЕЗФРСР — мерки с единна ставка на подпомагането	2018	Слабости при проверката на основателността на разходите (ключова проверка) — единна ставка в размер на 5 % (ЕЗФРСР извън обхвата на ИСАК)	ЕДИННА СТАВКА	5,00%	EUR	- 833,09	0,00	- 833,09
Инвестиции по линия на ЕЗФРСР за развитие на селските райони — частни бенефициери	2019	Слабости при проверката на основателността на разходите (ключова проверка) — единна ставка в размер на 5 % (ЕЗФРСР извън обхвата на ИСАК)	ЕДИННА СТАВКА	5,00%	EUR	- 89 030,63	0,00	- 89 030,63
Инвестиции по линия на ЕЗФРСР за развитие на селските райони — публични бенефициери	2019	Слабости при проверката на основателността на разходите (ключова проверка) — единна ставка в размер на 5 % (ЕЗФРСР извън обхвата на ИСАК)	ЕДИННА СТАВКА	5,00%	EUR	- 1 656,25	0,00	- 1 656,25
Развитие на селските райони, ЕЗФРСР — знания и нововъведения	2019	Слабости при проверката на основателността на разходите (ключова проверка) — единна ставка в размер на 5 % (ЕЗФРСР извън обхвата на ИСАК)	ЕДИННА СТАВКА	5,00%	EUR	- 30 602,60	0,00	- 30 602,60
Развитие на селските райони, ЕЗФРСР — Leader	2019	Слабости при проверката на основателността на разходите (ключова проверка) — единна ставка в размер на 5 % (ЕЗФРСР извън обхвата на ИСАК)	ЕДИННА СТАВКА	5,00%	EUR	- 66 099,40	0,00	- 66 099,40
Развитие на селските райони, ЕЗФРСР — мерки с единна ставка на подпомагането	2019	Слабости при проверката на основателността на разходите (ключова проверка) — единна ставка в размер на 5 % (ЕЗФРСР извън обхвата на ИСАК)	ЕДИННА СТАВКА	5,00%	EUR	- 4 640,54	0,00	- 4 640,54
Инвестиции по линия на ЕЗФРСР за развитие на селските райони — частни бенефициери	2020	Слабости при проверката на основателността на разходите (ключова проверка) — единна ставка в размер на 5 % (ЕЗФРСР извън обхвата на ИСАК)	ЕДИННА СТАВКА	5,00%	EUR	- 54 942,52	0,00	- 54 942,52
Инвестиции по линия на ЕЗФРСР за развитие на селските райони — публични бенефициери	2020	Слабости при проверката на основателността на разходите (ключова проверка) — единна ставка в размер на 5 % (ЕЗФРСР извън обхвата на ИСАК)	ЕДИННА СТАВКА	5,00%	EUR	- 353,61	0,00	- 353,61

	Развитие на селските райони, ЕЗФРСР — знания и нововъведения	2020	Слабости при проверката на основателността на разходите (ключова проверка) — единна ставка в размер на 5 % (ЕЗФРСР извън обхвата на ИСАК)	ЕДИННА СТАВКА	5,00%	EUR	- 42 894,10	0,00	- 42 894,10
	Развитие на селските райони, ЕЗФРСР — Leader	2020	Слабости при проверката на основателността на разходите (ключова проверка) — единна ставка в размер на 5 % (ЕЗФРСР извън обхвата на ИСАК)	ЕДИННА СТАВКА	5,00%	EUR	- 54 192,37	0,00	- 54 192,37
	Развитие на селските райони, ЕЗФРСР — мерки с единна ставка на подпомагането	2020	Слабости при проверката на основателността на разходите (ключова проверка) — единна ставка в размер на 5 % (ЕЗФРСР извън обхвата на ИСАК)	ЕДИННА СТАВКА	5,00%	EUR	- 5 202,86	0,00	- 5 202,86
	Кръстосано съответствие	2018	Кръстосано съответствие ЗИУ 7 — РГ 2017	ЕДНОК-РАТНО		EUR	- 386,42	0,00	- 386,42
	Кръстосано съответствие	2019	Кръстосано съответствие ЗИУ 7 — РГ 2017	ЕДНОК-РАТНО		EUR	- 325,60	0,00	- 325,60
	Кръстосано съответствие	2019	Кръстосано съответствие ЗИУ 7 — РГ 2018	ЕДНОК-РАТНО		EUR	- 371,46	0,00	- 371,46
					<b>Общо ES:</b>	<b>EUR</b>	<b>- 1 974 976,88</b>	<b>0,00</b>	<b>- 1 974 976,88</b>
<b>FR</b>	Развитие на селските райони, ЕЗФРСР — мерки в обхвата на ИСАК	2021	Липса на одитна следа за ЕЗФРСР в обхвата на ИСАК, 2021 г.	ЕДИННА СТАВКА	2,00%	EUR	- 230 916,89	- 2 476,29	- 228 440,60
	Развитие на селските райони, ЕЗФРСР — мерки в обхвата на ИСАК	2019	Пропуски в графичния регистър на парцелите, 2018 г.	ЕДНОК-РАТНО		EUR	- 1 549 994,21	0,00	- 1 549 994,21
	Развитие на селските райони, ЕЗФРСР — мерки в обхвата на ИСАК	2020	Пропуски в графичния регистър на парцелите, 2019 г.	ЕДНОК-РАТНО		EUR	- 1 657 114,58	0,00	- 1 657 114,58
	Развитие на селските райони, ЕЗФРСР — мерки в обхвата на ИСАК	2021	Пропуски в графичния регистър на парцелите, 2020 г.	ЕДНОК-РАТНО		EUR	- 1 595 157,04	0,00	- 1 595 157,04



	Развитие на селските райони, ЕЗФРСР — мерки с единна ставка на подпомагането	2019	Недопустими разходи за една определена подсъвкупност	ЕДНОК-РАТНО		EUR	- 3 024,00	0,00	- 3 024,00
	Развитие на селските райони, ЕЗФРСР — мерки с единна ставка на подпомагането	2020	Недопустими разходи за една определена подсъвкупност	ЕДНОК-РАТНО		EUR	- 46 688,00	0,00	- 46 688,00
	Развитие на селските райони, ЕЗФРСР — мерки с единна ставка на подпомагането	2021	Недопустими разходи за една определена подсъвкупност	ЕДНОК-РАТНО		EUR	- 91 457,88	0,00	- 91 457,88
	Развитие на селските райони, ЕЗФРСР — мерки с единна ставка на подпомагането	2022	Недопустими разходи за една определена подсъвкупност	ЕДНОК-РАТНО		EUR	- 37 400,00	0,00	- 37 400,00
	Уравняване на сметки — финансово уравняване	2020	Грешки в ЕЗФРСР извън обхвата на ИСАК	ЕДНОК-РАТНО		EUR	- 8 052,25	0,00	- 8 052,25
					<b>Общо FR:</b>	<b>EUR</b>	<b>- 5 219 804,85</b>	<b>- 2 476,29</b>	<b>- 5 217 328,56</b>
<b>GR</b>	Инвестиции по линия на ЕЗФРСР за развитие на селските райони — частни бенефициери	2018	Действие 4.2.1 = предишна М123А ФГ 2018 2019	ЕДИННА СТАВКА	5,00%	EUR	- 74 197,89	0,00	- 74 197,89
	Инвестиции по линия на ЕЗФРСР за развитие на селските райони — частни бенефициери	2019	Действие 4.2.1 = предишна М123А ФГ 2018 2019	ЕДИННА СТАВКА	5,00%	EUR	- 98 454,91	0,00	- 98 454,91
	Инвестиции по линия на ЕЗФРСР за развитие на селските райони — частни бенефициери	2020	Действие 4.2.1 = предишна М123А ФГ 2020	ЕДИННА СТАВКА	5,00%	EUR	- 25 899,19	0,00	- 25 899,19
	Инвестиции по линия на ЕЗФРСР за развитие на селските райони — частни бенефициери	2018	Действие 4.3.1 = предишна М321 ФГ 2018 2019	ЕДИННА СТАВКА	5,00%	EUR	- 27 476,45	0,00	- 27 476,45
	Инвестиции по линия на ЕЗФРСР за развитие на селските райони — частни бенефициери	2019	Действие 4.3.1 = предишна М321 ФГ 2018 2019	ЕДИННА СТАВКА	5,00%	EUR	- 50 273,48	0,00	- 50 273,48

Инвестиции по линия на ЕЗФРСР за развитие на селските райони — частни бенефициери	2020	Действие 4.3.1 = предишна М321 ФГ 2020	ЕДИННА СТАВКА	5,00%	EUR	- 25 506,43	0,00	- 25 506,43
Инвестиции по линия на ЕЗФРСР за развитие на селските райони — частни бенефициери	2018	Действие 4.3.1 (предишна М125А1) + действие 4.3.2 ФГ 2018 2019	ЕДИННА СТАВКА	10,00%	EUR	- 892 319,34	0,00	- 892 319,34
Инвестиции по линия на ЕЗФРСР за развитие на селските райони — частни бенефициери	2019	Действие 4.3.1 (предишна М125А1) + действие 4.3.2 ФГ 2018 2019	ЕДИННА СТАВКА	10,00%	EUR	- 1 524 954,77	0,00	- 1 524 954,77
Инвестиции по линия на ЕЗФРСР за развитие на селските райони — частни бенефициери	2020	Действие 4.3.1 (предишна М125А1) + действие 4.3.2 ФГ 2020	ЕДИННА СТАВКА	10,00%	EUR	- 2 239 768,28	0,00	- 2 239 768,28
Инвестиции по линия на ЕЗФРСР за развитие на селските райони — частни бенефициери	2018	Действие 4.3.4 = предишна М321 ФГ 2018 2019	ЕДИННА СТАВКА	5,00%	EUR	- 79 844,81	0,00	- 79 844,81
Инвестиции по линия на ЕЗФРСР за развитие на селските райони — частни бенефициери	2019	Действие 4.3.4 = предишна М321 ФГ 2018 2019	ЕДИННА СТАВКА	5,00%	EUR	- 35 947,89	0,00	- 35 947,89
Инвестиции по линия на ЕЗФРСР за развитие на селските райони — частни бенефициери	2020	Действие 4.3.4 = предишна М321 ФГ 2020	ЕДИННА СТАВКА	5,00%	EUR	- 17 400,11	0,00	- 17 400,11
Инвестиции по линия на ЕЗФРСР за развитие на селските райони — частни бенефициери	2018	Свързани авансови и междинни плащания — част 1 10 %	ЕДИННА СТАВКА	10,00%	EUR	- 156 791,89	0,00	- 156 791,89
Инвестиции по линия на ЕЗФРСР за развитие на селските райони — частни бенефициери	2018	Свързани авансови и междинни плащания — част 1 5 %	ЕДИННА СТАВКА	5,00%	EUR	- 6 314,16	0,00	- 6 314,16

	Инвестиции по линия на ЕЗФРСР за развитие на селските райони — публични бенефициери	2018	Свързани авансови и междинни плащания — част 2 5 %	ЕДИННА СТАВКА	5,00%	EUR	- 44 098,56	0,00	- 44 098,56
	Инвестиции по линия на ЕЗФРСР за развитие на селските райони — публични бенефициери	2018	Подмярка 7.2 = предишна М322 ФГ 2018 2019	ЕДИННА СТАВКА	5,00%	EUR	- 137 758,84	0,00	- 137 758,84
	Инвестиции по линия на ЕЗФРСР за развитие на селските райони — публични бенефициери	2019	Подмярка 7.2 = предишна М322 ФГ 2018 2019	ЕДИННА СТАВКА	5,00%	EUR	- 109 294,44	0,00	- 109 294,44
	Инвестиции по линия на ЕЗФРСР за развитие на селските райони — публични бенефициери	2020	Подмярка 7.2 = предишна М322 ФГ 2020	ЕДИННА СТАВКА	5,00%	EUR	- 37 340,49	0,00	- 37 340,49
	Инвестиции по линия на ЕЗФРСР за развитие на селските райони — публични бенефициери	2018	Подмярка 7.4 = предишна М321 ФГ 2018 2019	ЕДИННА СТАВКА	5,00%	EUR	- 26 886,32	0,00	- 26 886,32
	Инвестиции по линия на ЕЗФРСР за развитие на селските райони — публични бенефициери	2019	Подмярка 7.4 = предишна М321 ФГ 2018 2019	ЕДИННА СТАВКА	5,00%	EUR	- 1 974,63	0,00	- 1 974,63
	Инвестиции по линия на ЕЗФРСР за развитие на селските райони — публични бенефициери	2020	Подмярка 7.4 = предишна М321 ФГ 2020	ЕДИННА СТАВКА	5,00%	EUR	- 5 308,66	0,00	- 5 308,66
					<b>Общо GR:</b>	<b>EUR</b>	<b>- 5 617 811,54</b>	<b>0,00</b>	<b>- 5 617 811,54</b>
<b>HR</b>	Уравняване на сметки — финансово уравняване	2020	Пропуск в процедурите за управление на дълга (член 54, параграф 1) ЕЗФРСР	ЕДНОК-РАТНО		EUR	- 601 247,41	0,00	- 601 247,41

	Уравняване на сметки — финансово уравняване	2020	Грешки в сметките на ЕЗФРСР	ЕДНОК-РАТНО		EUR	- 111,92	0,00	- 111,92
					<b>Общо НР:</b>	<b>EUR</b>	<b>- 601 359,33</b>	<b>0,00</b>	<b>- 601 359,33</b>
<b>IE</b>	Инвестиции по линия на ЕЗФРСР за развитие на селските райони — частни бенефициери	2021	Пропуски в една основна проверка за М4.1	ЕДНОК-РАТНО		EUR	- 35 627,66	0,00	- 35 627,66
	Инвестиции по линия на ЕЗФРСР за развитие на селските райони — частни бенефициери	2018	Пропуски в една основна проверка за М4.1	ЕДНОК-РАТНО		EUR	- 40 265,96	0,00	- 40 265,96
	Инвестиции по линия на ЕЗФРСР за развитие на селските райони — частни бенефициери	2019	Пропуски в една основна проверка за М4.1	ЕДНОК-РАТНО		EUR	- 76 881,16	0,00	- 76 881,16
	Инвестиции по линия на ЕЗФРСР за развитие на селските райони — частни бенефициери	2020	Пропуски в една основна проверка за М4.1	ЕДНОК-РАТНО		EUR	- 77 309,92	0,00	- 77 309,92
	Развитие на селските райони, ЕЗФРСР — знания и нововъведения	2018	Пропуски в две основни проверки за М1.1	ЕДИННА СТАВКА	5,00%	EUR	- 232 879,32	0,00	- 232 879,32
	Развитие на селските райони, ЕЗФРСР — знания и нововъведения	2019	Пропуски в две основни проверки за М1.1	ЕДИННА СТАВКА	5,00%	EUR	- 692 670,77	0,00	- 692 670,77
	Развитие на селските райони, ЕЗФРСР — знания и нововъведения	2020	Пропуски в две основни проверки за М1.1	ЕДИННА СТАВКА	5,00%	EUR	- 398 436,58	0,00	- 398 436,58
	Развитие на селските райони, ЕЗФРСР — знания и нововъведения	2021	Пропуски в две основни проверки за М1.1	ЕДИННА СТАВКА	5,00%	EUR	- 1 796,96	0,00	- 1 796,96
					<b>Общо IE:</b>	<b>EUR</b>	<b>- 1 555 868,33</b>	<b>0,00</b>	<b>- 1 555 868,33</b>

IT	Кръстосано съответствие	2018	2017 а)	ЕДИННА СТАВКА	10,00%	EUR	- 772 465,62	- 3 466,36	- 768 999,26
	Кръстосано съответствие	2019	2017 а)	ЕДИННА СТАВКА	10,00%	EUR	- 658 890,61	- 2 560,98	- 656 329,63
	Кръстосано съответствие	2020	2017 а)	ЕДИННА СТАВКА	10,00%	EUR	- 79 116,59	0,00	- 79 116,59
	Кръстосано съответствие	2018	2017 б)	ЕДИННА СТАВКА	2,00%	EUR	- 61 618,86	- 141,56	- 61 477,30
	Кръстосано съответствие	2019	2017 б)	ЕДИННА СТАВКА	2,00%	EUR	- 57 313,68	- 217,98	- 57 095,70
	Кръстосано съответствие	2020	2017 б)	ЕДИННА СТАВКА	2,00%	EUR	- 8 766,79	0,00	- 8 766,79
	Кръстосано съответствие	2019	2018 а)	ЕДИННА СТАВКА	10,00%	EUR	- 924 028,72	- 1 725,15	- 922 303,57
	Кръстосано съответствие	2020	2018 а)	ЕДИННА СТАВКА	10,00%	EUR	- 182 674,14	0,00	- 182 674,14
	Кръстосано съответствие	2019	2018 б)	ЕДИННА СТАВКА	2,00%	EUR	- 106 448,50	- 289,47	- 106 159,03
	Кръстосано съответствие	2020	2018 б)	ЕДИННА СТАВКА	2,00%	EUR	- 28 391,22	0,00	- 28 391,22
	Развитие на селските райони, ЕЗФРСР — мерки в областта на горското стопанство	2019	Максимална допустима площ — наличието на преразпределение в СИЗП — M08 — РГ 2018 — ARCEA IT26	ЕДНОК-РАТНО		EUR	- 390,35	0,00	- 390,35
	Развитие на селските райони, ЕЗФРСР — мерки в областта на горското стопанство	2021	Максимална допустима площ — наличието на преразпределение в СИЗП — M08 — РГ 2020 - ARCEA IT26	ЕДНОК-РАТНО		EUR	- 113,82	0,00	- 113,82
	Развитие на селските райони, ЕЗФРСР — мерки в областта на горското стопанство	2021	Максимална допустима площ — наличието на преразпределение в СИЗП — M08 — РГ 2020 - ARGEA IT27	ЕДНОК-РАТНО		EUR	- 205,30	0,00	- 205,30
	Развитие на селските райони, ЕЗФРСР — мерки в обхвата на ИСАК	2019	Максимална допустима площ — наличието на преразпределение в СИЗП — M10 — РГ 2018 — AGEA IT01	ЕДНОК-РАТНО		EUR	- 25 116,94	0,00	- 25 116,94
	Развитие на селските райони, ЕЗФРСР — мерки в обхвата на ИСАК	2019	Максимална допустима площ — наличието на преразпределение в СИЗП — M10 — РГ 2018 — AGREA IT08	ЕДНОК-РАТНО		EUR	- 8 825,14	0,00	- 8 825,14

Развитие на селските райони, ЕЗФРСР — мерки в обхвата на ИСАК	2019	Максимална допустима площ – наличието на преразпределение в СИЗП — M10 — РГ 2018 — APPAG IT25	ЕДНОК-РАТНО		EUR	- 1 927,26	0,00	- 1 927,26
Развитие на селските райони, ЕЗФРСР — мерки в обхвата на ИСАК	2019	Максимална допустима площ – наличието на преразпределение в СИЗП — M10 — РГ 2018 — ARCEA IT26	ЕДНОК-РАТНО		EUR	- 5 106,16	0,00	- 5 106,16
Развитие на селските райони, ЕЗФРСР — мерки в обхвата на ИСАК	2021	Максимална допустима площ – наличието на преразпределение в СИЗП — M10 — РГ 2018 — ARGEA IT27	ЕДНОК-РАТНО		EUR	- 4 471,71	0,00	- 4 471,71
Развитие на селските райони, ЕЗФРСР — мерки в обхвата на ИСАК	2019	Максимална допустима площ – наличието на преразпределение в СИЗП — M10 — РГ 2018 — ARPEA IT10	ЕДНОК-РАТНО		EUR	- 8 300,23	0,00	- 8 300,23
Развитие на селските райони, ЕЗФРСР — мерки в обхвата на ИСАК	2019	Максимална допустима площ – наличието на преразпределение в СИЗП — M10 — РГ 2018 — OPLO IT23	ЕДНОК-РАТНО		EUR	- 6 263,89	- 0,65	- 6 263,24
Развитие на селските райони, ЕЗФРСР — мерки в обхвата на ИСАК	2020	Максимална допустима площ – наличието на преразпределение в СИЗП – M10 – РГ 2019 - AGEA IT01	ЕДНОК-РАТНО		EUR	- 1 833,27	0,00	- 1 833,27
Развитие на селските райони, ЕЗФРСР — мерки в обхвата на ИСАК	2021	Максимална допустима площ – наличието на преразпределение в СИЗП – M10 – РГ 2019 - AGEA IT01	ЕДНОК-РАТНО		EUR	- 256,83	0,00	- 256,83
Развитие на селските райони, ЕЗФРСР — мерки в обхвата на ИСАК	2020	Максимална допустима площ – наличието на преразпределение в СИЗП – M10 – РГ 2019 - AGREA IT08	ЕДНОК-РАТНО		EUR	- 303,46	0,00	- 303,46
Развитие на селските райони, ЕЗФРСР — мерки в обхвата на ИСАК	2021	Максимална допустима площ – наличието на преразпределение в СИЗП – M10 – РГ 2019 - AGREA IT08	ЕДНОК-РАТНО		EUR	- 7,11	0,00	- 7,11

	Развитие на селските райони, ЕЗФРСР — мерки в обхвата на ИСАК	2020	Максимална допустима площ – наличието на преразпределение в СИЗП – М10 – РГ 2019 - APPAG IT25	ЕДНОК-РАТНО		EUR	- 193,64	0,00	- 193,64
	Развитие на селските райони, ЕЗФРСР — мерки в обхвата на ИСАК	2021	Максимална допустима площ – наличието на преразпределение в СИЗП – М10 – РГ 2019 - APPAG IT25	ЕДНОК-РАТНО		EUR	- 0,59	0,00	- 0,59
	Развитие на селските райони, ЕЗФРСР — мерки в обхвата на ИСАК	2019	Максимална допустима площ – наличието на преразпределение в СИЗП – М10 – РГ 2019 - ARPEA IT10	ЕДНОК-РАТНО		EUR	- 276,49	0,00	- 276,49
	Развитие на селските райони, ЕЗФРСР — мерки в обхвата на ИСАК	2020	Максимална допустима площ – наличието на преразпределение в СИЗП – М10 – РГ 2019 - ARPEA IT10	ЕДНОК-РАТНО		EUR	- 216,83	0,00	- 216,83
	Развитие на селските райони, ЕЗФРСР — мерки в обхвата на ИСАК	2021	Максимална допустима площ – наличието на преразпределение в СИЗП – М10 – РГ 2019 - ARPEA IT10	ЕДНОК-РАТНО		EUR	- 8,76	0,00	- 8,76
	Развитие на селските райони, ЕЗФРСР — мерки в обхвата на ИСАК	2020	Максимална допустима площ – наличието на преразпределение в СИЗП – М10 – РГ 2019 - OPLO IT23	ЕДНОК-РАТНО		EUR	- 192,52	0,00	- 192,52
	Развитие на селските райони, ЕЗФРСР — мерки в обхвата на ИСАК	2021	Максимална допустима площ – наличието на преразпределение в СИЗП – М10 – РГ 2019 - OPLO IT23	ЕДНОК-РАТНО		EUR	- 0,02	0,00	- 0,02
	Развитие на селските райони, ЕЗФРСР — мерки в обхвата на ИСАК	2021	Максимална допустима площ – наличието на преразпределение в СИЗП – М10 – РГ 2020 - AGEA IT01	ЕДНОК-РАТНО		EUR	- 16,02	0,00	- 16,02
	Развитие на селските райони, ЕЗФРСР — мерки в обхвата на ИСАК	2019	Максимална допустима площ – наличието на преразпределение в СИЗП — М11 — РГ 2018 — AGEA IT01	ЕДНОК-РАТНО		EUR	- 18 627,54	- 14,54	- 18 613,00

Развитие на селските райони, ЕЗФРСР — мерки в обхвата на ИСАК	2019	Максимална допустима площ – наличието на преразпределение в СИЗП — M11 — РГ 2018 — AGREA IT08	ЕДНОК-РАТНО		EUR	- 1 752,06	0,00	- 1 752,06
Развитие на селските райони, ЕЗФРСР — мерки в обхвата на ИСАК	2019	Максимална допустима площ – наличието на преразпределение в СИЗП — M11 — РГ 2018 — APPAG IT25	ЕДНОК-РАТНО		EUR	- 9 089,74	- 0,43	- 9 089,31
Развитие на селските райони, ЕЗФРСР — мерки в обхвата на ИСАК	2019	Максимална допустима площ – наличието на преразпределение в СИЗП — M11 — РГ 2018 — ARCEA IT26	ЕДНОК-РАТНО		EUR	- 2 476,49	0,00	- 2 476,49
Развитие на селските райони, ЕЗФРСР — мерки в обхвата на ИСАК	2021	Максимална допустима площ – наличието на преразпределение в СИЗП — M11 — РГ 2018 — ARGEA IT27	ЕДНОК-РАТНО		EUR	- 984,79	0,00	- 984,79
Развитие на селските райони, ЕЗФРСР — мерки в обхвата на ИСАК	2019	Максимална допустима площ – наличието на преразпределение в СИЗП — M11 — РГ 2018 — ARPEA IT10	ЕДНОК-РАТНО		EUR	- 3 524,91	0,00	- 3 524,91
Развитие на селските райони, ЕЗФРСР — мерки в обхвата на ИСАК	2019	Максимална допустима площ – наличието на преразпределение в СИЗП — M11 — РГ 2018 — ARTEA IT07	ЕДНОК-РАТНО		EUR	- 1 567,09	- 0,22	- 1 566,87
Развитие на селските райони, ЕЗФРСР — мерки в обхвата на ИСАК	2019	Максимална допустима площ – наличието на преразпределение в СИЗП — M11 — РГ 2018 — OPLO IT23	ЕДНОК-РАТНО		EUR	- 1 139,89	- 0,75	- 1 139,14
Развитие на селските райони, ЕЗФРСР — мерки в обхвата на ИСАК	2020	Максимална допустима площ – наличието на преразпределение в СИЗП – M11 – РГ 2019 - AGEA IT01	ЕДНОК-РАТНО		EUR	- 894,22	0,00	- 894,22
Развитие на селските райони, ЕЗФРСР — мерки в обхвата на ИСАК	2021	Максимална допустима площ – наличието на преразпределение в СИЗП – M11 – РГ 2019 - AGEA IT01	ЕДНОК-РАТНО		EUR	- 28,96	0,00	- 28,96



	Развитие на селските райони, ЕЗФРСР — мерки в обхвата на ИСАК	2020	Максимална допустима площ – наличието на преразпределение в СИЗП – М11 – РГ 2019 - AGREA IT08	ЕДНОК-РАТНО		EUR	- 329,71	0,00	- 329,71
	Развитие на селските райони, ЕЗФРСР — мерки в обхвата на ИСАК	2021	Максимална допустима площ – наличието на преразпределение в СИЗП – М11 – РГ 2019 - AGREA IT08	ЕДНОК-РАТНО		EUR	- 7,69	0,00	- 7,69
	Развитие на селските райони, ЕЗФРСР — мерки в обхвата на ИСАК	2019	Максимална допустима площ – наличието на преразпределение в СИЗП — М12 — РГ 2018 — AGEA IT01	ЕДНОК-РАТНО		EUR	- 1,13	0,00	- 1,13
	Развитие на селските райони, ЕЗФРСР — мерки в обхвата на ИСАК	2019	Максимална допустима площ – наличието на преразпределение в СИЗП — М12 — РГ 2018 — ARPEA IT10	ЕДНОК-РАТНО		EUR	- 1 109,77	0,00	- 1 109,77
	Развитие на селските райони, ЕЗФРСР — мерки в обхвата на ИСАК	2020	Максимална допустима площ – наличието на преразпределение в СИЗП – М12 – РГ 2019 - AGEA IT01	ЕДНОК-РАТНО		EUR	- 2 635,69	0,00	- 2 635,69
	Развитие на селските райони, ЕЗФРСР — мерки в обхвата на ИСАК	2021	Максимална допустима площ – наличието на преразпределение в СИЗП – М12 – РГ 2019 - AGEA IT01	ЕДНОК-РАТНО		EUR	- 178,69	0,00	- 178,69
	Развитие на селските райони, ЕЗФРСР — мерки в обхвата на ИСАК	2020	Максимална допустима площ – наличието на преразпределение в СИЗП – М12 – РГ 2019 - ARPEA IT10	ЕДНОК-РАТНО		EUR	- 8,97	0,00	- 8,97
	Развитие на селските райони, ЕЗФРСР — мерки в обхвата на ИСАК	2021	Максимална допустима площ – наличието на преразпределение в СИЗП – М12 – РГ 2019 - ARPEA IT10	ЕДНОК-РАТНО		EUR	- 0,04	0,00	- 0,04
	Развитие на селските райони, ЕЗФРСР — мерки в обхвата на ИСАК	2019	Максимална допустима площ – наличието на преразпределение в СИЗП — М13 — РГ 2018 — AGEA IT01	ЕДНОК-РАТНО		EUR	- 36 137,66	- 11,68	- 36 125,98

Развитие на селските райони, ЕЗФРСР — мерки в обхвата на ИСАК	2019	Максимална допустима площ – наличието на преразпределение в СИЗП — М13 — РГ 2018 — AGREA IT08	ЕДНОК-РАТНО		EUR	- 52,41	- 0,01	- 52,40
Развитие на селските райони, ЕЗФРСР — мерки в обхвата на ИСАК	2019	Максимална допустима площ – наличието на преразпределение в СИЗП — М13 — РГ 2018 — APPAG IT25	ЕДНОК-РАТНО		EUR	- 1 940,28	- 0,07	- 1 940,21
Развитие на селските райони, ЕЗФРСР — мерки в обхвата на ИСАК	2019	Максимална допустима площ – наличието на преразпределение в СИЗП — М13 — РГ 2018 — ARCEA IT26	ЕДНОК-РАТНО		EUR	- 4 436,08	0,00	- 4 436,08
Развитие на селските райони, ЕЗФРСР — мерки в обхвата на ИСАК	2021	Максимална допустима площ – наличието на преразпределение в СИЗП — М13 — РГ 2018 — ARGEA IT27	ЕДНОК-РАТНО		EUR	- 5 954,33	0,00	- 5 954,33
Развитие на селските райони, ЕЗФРСР — мерки в обхвата на ИСАК	2019	Максимална допустима площ – наличието на преразпределение в СИЗП — М13 — РГ 2018 — ARPEA IT10	ЕДНОК-РАТНО		EUR	- 766,93	0,00	- 766,93
Развитие на селските райони, ЕЗФРСР — мерки в обхвата на ИСАК	2019	Максимална допустима площ – наличието на преразпределение в СИЗП — М13 — РГ 2018 — ARTEA IT07	ЕДНОК-РАТНО		EUR	- 27,96	0,00	- 27,96
Развитие на селските райони, ЕЗФРСР — мерки в обхвата на ИСАК	2019	Максимална допустима площ – наличието на преразпределение в СИЗП — М13 — РГ 2018 — OPLO IT23	ЕДНОК-РАТНО		EUR	- 163,67	- 0,02	- 163,65
Развитие на селските райони, ЕЗФРСР — мерки в обхвата на ИСАК	2020	Максимална допустима площ – наличието на преразпределение в СИЗП – М13 – РГ 2019 - AGEA IT01	ЕДНОК-РАТНО		EUR	- 898,85	0,00	- 898,85
Развитие на селските райони, ЕЗФРСР — мерки в обхвата на ИСАК	2021	Максимална допустима площ – наличието на преразпределение в СИЗП – М13 – РГ 2019 - AGEA IT01	ЕДНОК-РАТНО		EUR	- 10,44	0,00	- 10,44

	Развитие на селските райони, ЕЗФРСР — мерки в обхвата на ИСАК	2020	Максимална допустима площ – наличието на преразпределение в СИЗП – М13 – РГ 2019 - AGREA IT08	ЕДНОК-РАТНО		EUR	- 18,01	0,00	- 18,01
	Развитие на селските райони, ЕЗФРСР — мерки в обхвата на ИСАК	2021	Максимална допустима площ – наличието на преразпределение в СИЗП – М13 – РГ 2019 - AGREA IT08	ЕДНОК-РАТНО		EUR	- 0,10	0,00	- 0,10
	Развитие на селските райони, ЕЗФРСР — мерки в обхвата на ИСАК	2020	Максимална допустима площ – наличието на преразпределение в СИЗП – М13 – РГ 2019 - APPAG IT25	ЕДНОК-РАТНО		EUR	- 138,89	0,00	- 138,89
	Развитие на селските райони, ЕЗФРСР — мерки в обхвата на ИСАК	2021	Максимална допустима площ – наличието на преразпределение в СИЗП – М13 – РГ 2019 - APPAG IT25	ЕДНОК-РАТНО		EUR	0,29	0,00	0,29
	Развитие на селските райони, ЕЗФРСР — мерки в обхвата на ИСАК	2019	Максимална допустима площ – наличието на преразпределение в СИЗП – М13 – РГ 2019 - ARPEA IT10	ЕДНОК-РАТНО		EUR	- 83,96	0,00	- 83,96
	Развитие на селските райони, ЕЗФРСР — мерки в обхвата на ИСАК	2020	Максимална допустима площ – наличието на преразпределение в СИЗП – М13 – РГ 2019 - ARPEA IT10	ЕДНОК-РАТНО		EUR	- 47,45	0,00	- 47,45
	Развитие на селските райони, ЕЗФРСР — мерки в обхвата на ИСАК	2021	Максимална допустима площ – наличието на преразпределение в СИЗП – М13 – РГ 2019 - ARPEA IT10	ЕДНОК-РАТНО		EUR	- 2,55	0,00	- 2,55
	Развитие на селските райони, ЕЗФРСР — мерки в обхвата на ИСАК	2021	Максимална допустима площ – наличието на преразпределение в СИЗП – М13 – РГ 2020 - AGEA IT01	ЕДНОК-РАТНО		EUR	- 145,07	0,00	- 145,07
	Развитие на селските райони, ЕЗФРСР — мерки в областта на горското стопанство	2019	Максимална допустима площ – наличието на преразпределение в СИЗП — М8 — РГ 2018 — AGEA IT01	ЕДНОК-РАТНО		EUR	- 4 012,91	0,00	- 4 012,91

Развитие на селските райони, ЕЗФРСР — мерки в областта на горското стопанство	2019	Максимална допустима площ – наличието на преразпределение в СИЗП — М8 — РГ 2018 — ARPEA IT10	ЕДНОК-РАТНО		EUR	- 0,06	0,00	- 0,06
Развитие на селските райони, ЕЗФРСР — мерки в областта на горското стопанство	2019	Максимална допустима площ – наличието на преразпределение в СИЗП — М8 — РГ 2018 — ARTEA IT07	ЕДНОК-РАТНО		EUR	- 4,81	0,00	- 4,81
Развитие на селските райони, ЕЗФРСР — мерки в областта на горското стопанство	2019	Максимална допустима площ – наличието на преразпределение в СИЗП — М8 — РГ 2018 — AVERA IT05	ЕДНОК-РАТНО		EUR	- 21,50	0,00	- 21,50
Развитие на селските райони, ЕЗФРСР — мерки в областта на горското стопанство	2020	Максимална допустима площ – наличието на преразпределение в СИЗП – М8 – РГ 2019 - AGEA IT01	ЕДНОК-РАТНО		EUR	- 1 504,72	0,00	- 1 504,72
Развитие на селските райони, ЕЗФРСР — мерки в областта на горското стопанство	2021	Максимална допустима площ – наличието на преразпределение в СИЗП – М8 – РГ 2019 - AGEA IT01	ЕДНОК-РАТНО		EUR	- 71,05	0,00	- 71,05
Развитие на селските райони, ЕЗФРСР — мерки в областта на горското стопанство	2020	Максимална допустима площ – наличието на преразпределение в СИЗП – М8 – РГ 2019 - ARPEA IT10	ЕДНОК-РАТНО		EUR	- 0,08	0,00	- 0,08
Развитие на селските райони, ЕЗФРСР — мерки в областта на горското стопанство	2021	Максимална допустима площ – наличието на преразпределение в СИЗП – М8 – РГ 2019 - ARPEA IT10	ЕДНОК-РАТНО		EUR	- 0,05	0,00	- 0,05
Развитие на селските райони, ЕЗФРСР — мерки в областта на горското стопанство	2021	Максимална допустима площ – наличието на преразпределение в СИЗП – М8 – РГ 2020 - AGEA IT01	ЕДНОК-РАТНО		EUR	- 133,40	0,00	- 133,40

					<b>Общо IT:</b>	<b>EUR</b>	<b>- 3 044 671,38</b>	<b>- 8 429,87</b>	<b>- 3 036 241,51</b>
<b>MT</b>	Уравняване на сметки — финансово уравняване	2020	ЕЗФРСР — корекции за управление на дълга	ЕДНОК-РАТНО		EUR	- 845 129,82	0,00	- 845 129,82
	Уравняване на сметки — финансово уравняване	2020	Проектиран процент на несъответствие — ЕЗФРСР извън обхвата на ИСАК	ПРОГНОЗНА СУМА		EUR	- 3 954,05	0,00	- 3 954,05
	Уравняване на сметки — финансово уравняване	2020	ПИРСР — корекция за управление на дълга	ЕДНОК-РАТНО		EUR	- 5 823,97	0,00	- 5 823,97
					<b>Общо MT:</b>	<b>EUR</b>	<b>- 854 907,84</b>	<b>0,00</b>	<b>- 854 907,84</b>
<b>PL</b>	Уравняване на сметки — финансово уравняване	2019	Дългове по ЕЗФРСР, погрешно обявени за несъбираеми	ЕДНОК-РАТНО		EUR	- 68 241,08	0,00	- 68 241,08
	Уравняване на сметки — финансово уравняване	2019	Известни грешки по ЕЗФРСР	ЕДНОК-РАТНО		EUR	- 42 980,40	0,00	- 42 980,40
					<b>Общо PL:</b>	<b>EUR</b>	<b>- 111 221,48</b>	<b>0,00</b>	<b>- 111 221,48</b>
<b>RO</b>	Кръстосано съответствие	2018	РГ 2017	ЕДИННА СТАВКА	10,00%	EUR	- 3 189 626,18	- 444 903,38	- 2 744 722,80
	Кръстосано съответствие	2019	РГ 2017	ЕДИННА СТАВКА	10,00%	EUR	- 1 060,58	- 46,91	- 1 013,67
	Кръстосано съответствие	2020	РГ 2017	ЕДИННА СТАВКА	10,00%	EUR	- 1 663,90	- 141,10	- 1 522,80
	Кръстосано съответствие	2019	РГ 2018	ЕДИННА СТАВКА	10,00%	EUR	- 2 863 693,97	- 198 629,94	- 2 665 064,03
	Кръстосано съответствие	2020	РГ 2018	ЕДИННА СТАВКА	10,00%	EUR	- 7 050,43	- 5,07	- 7 045,36
	Кръстосано съответствие	2020	РГ 2019	ЕДИННА СТАВКА	10,00%	EUR	- 2 913 164,04	- 93 858,10	- 2 819 305,94
	Инвестиции по линия на ЕЗФРСР за развитие на селските райони — публични бенефициери	2014	ФК във връзка с основна проверка на процедурите за обществените поръчки — неспазване на сроковете — единна ставка върху стойността на поръчката за конкретни проекти, при които са установени нередности	ПРОГНОЗЕН ПРОЦЕНТ	5,00%	EUR	- 130 471,67	- 65 840,64	- 64 631,03

Инвестиции по линия на ЕЗФРСР за развитие на селските райони — публични бенефициери	2015	ФК във връзка с основна проверка на процедурите за обществените поръчки — неспазване на сроковете — единна ставка върху стойността на поръчката за конкретни проекти, при които са установени нередности	ПРОГНОЗЕН ПРОЦЕНТ	5,00%	EUR	- 49 163,41	0,00	- 49 163,41
Развитие на селските райони, ЕЗФРСР — Leader	2015	ФК във връзка с основна проверка на процедурите за обществените поръчки — неспазване на сроковете — единна ставка върху стойността на поръчката за конкретни проекти, при които са установени нередности	ПРОГНОЗЕН ПРОЦЕНТ	5,00%	EUR	- 455,10	- 280,03	- 175,07
Инвестиции по линия на ЕЗФРСР за развитие на селските райони — частни бенефициери	2016	ФК във връзка с основна проверка на процедурите за обществените поръчки — неспазване на сроковете — единна ставка върху стойността на поръчката за конкретни проекти, при които са установени нередности	ПРОГНОЗЕН ПРОЦЕНТ	5,00%	EUR	- 53 261,21	0,00	- 53 261,21
Инвестиции по линия на ЕЗФРСР за развитие на селските райони — частни бенефициери	2017	ФК във връзка с основна проверка на процедурите за обществените поръчки — неспазване на сроковете — единна ставка върху стойността на поръчката за конкретни проекти, при които са установени нередности	ПРОГНОЗЕН ПРОЦЕНТ	5,00%	EUR	- 55 058,86	0,00	- 55 058,86

Инвестиции по линия на ЕЗФРСР за развитие на селските райони — публични бенефициери	2017	ФК във връзка с основна проверка на процедурите за обществените поръчки — неспазване на сроковете — единна ставка върху стойността на поръчката за конкретни проекти, при които са установени нередности	ПРОГНОЗЕН ПРОЦЕНТ	5,00%	EUR	- 127 018,49	0,00	- 127 018,49
Инвестиции по линия на ЕЗФРСР за развитие на селските райони — частни бенефициери	2018	ФК във връзка с основна проверка на процедурите за обществените поръчки — неспазване на сроковете — единна ставка върху стойността на поръчката за конкретни проекти, при които са установени нередности	ПРОГНОЗЕН ПРОЦЕНТ	5,00%	EUR	- 31 023,82	0,00	- 31 023,82
Инвестиции по линия на ЕЗФРСР за развитие на селските райони — публични бенефициери	2018	ФК във връзка с основна проверка на процедурите за обществените поръчки — неспазване на сроковете — единна ставка върху стойността на поръчката за конкретни проекти, при които са установени нередности	ПРОГНОЗЕН ПРОЦЕНТ	5,00%	EUR	- 82 752,95	0,00	- 82 752,95
Развитие на селските райони, ЕЗФРСР — Leader	2018	ФК във връзка с основна проверка на процедурите за обществените поръчки — неспазване на сроковете — единна ставка върху стойността на поръчката за конкретни проекти, при които са установени нередности	ПРОГНОЗЕН ПРОЦЕНТ	5,00%	EUR	- 16 116,89	0,00	- 16 116,89

Инвестиции по линия на ЕЗФРСР за развитие на селските райони — публични бенефициери	2019	ФК във връзка с основна проверка на процедурите за обществените поръчки — неспазване на сроковете — единна ставка върху стойността на поръчката за конкретни проекти, при които са установени нередности	ПРОГНОЗЕН ПРОЦЕНТ	5,00%	EUR	- 44 804,46	- 11 789,02	- 33 015,44
Развитие на селските райони, ЕЗФРСР — Leader	2019	ФК във връзка с основна проверка на процедурите за обществените поръчки — неспазване на сроковете — единна ставка върху стойността на поръчката за конкретни проекти, при които са установени нередности	ПРОГНОЗЕН ПРОЦЕНТ	5,00%	EUR	- 49 979,80	- 13 150,77	- 36 829,03
Инвестиции по линия на ЕЗФРСР за развитие на селските райони — публични бенефициери	2020	ФК във връзка с основна проверка на процедурите за обществените поръчки — неспазване на сроковете — единна ставка върху стойността на поръчката за конкретни проекти, при които са установени нередности	ПРОГНОЗЕН ПРОЦЕНТ	5,00%	EUR	- 27 319,06	0,00	- 27 319,06
Развитие на селските райони, ЕЗФРСР — Leader	2020	ФК във връзка с основна проверка на процедурите за обществените поръчки — неспазване на сроковете — единна ставка върху стойността на поръчката за конкретни проекти, при които са установени нередности	ПРОГНОЗЕН ПРОЦЕНТ	5,00%	EUR	- 7 712,83	0,00	- 7 712,83



	Инвестиции по линия на ЕЗФРСР за развитие на селските райони — публични бенефициери	2021	ФК във връзка с основна проверка на процедурите за обществените поръчки — неспазване на сроковете — единна ставка върху стойността на поръчката за конкретни проекти, при които са установени нередности	ПРОГНОЗЕН ПРОЦЕНТ	5,00%	EUR	- 6 405,36	0,00	- 6 405,36
	Инвестиции по линия на ЕЗФРСР за развитие на селските райони — частни бенефициери	2016	Основна проверка на процедурите за обществени поръчки — произволно изключване на оференти — 3 проекта, одитирани от ГД „Земеделие и развитие на селските райони“	ПРОГНОЗЕН ПРОЦЕНТ	10,00%	EUR	- 31 261,72	0,00	- 31 261,72
	Инвестиции по линия на ЕЗФРСР за развитие на селските райони — публични бенефициери	2017	Основна проверка на процедурите за обществени поръчки — произволно изключване на оференти — 3 проекта, одитирани от ГД „Земеделие и развитие на селските райони“	ПРОГНОЗЕН ПРОЦЕНТ	10,00%	EUR	- 52 286,34	0,00	- 52 286,34
	Инвестиции по линия на ЕЗФРСР за развитие на селските райони — частни бенефициери	2018	Основна проверка на процедурите за обществени поръчки — произволно изключване на оференти — 3 проекта, одитирани от ГД „Земеделие и развитие на селските райони“	ПРОГНОЗЕН ПРОЦЕНТ	10,00%	EUR	- 94 375,36	0,00	- 94 375,36
	Инвестиции по линия на ЕЗФРСР за развитие на селските райони — публични бенефициери	2018	Основна проверка на процедурите за обществени поръчки — произволно изключване на оференти — 3 проекта, одитирани от ГД „Земеделие и развитие на селските райони“	ПРОГНОЗЕН ПРОЦЕНТ	10,00%	EUR	- 37 092,02	0,00	- 37 092,02
	Инвестиции по линия на ЕЗФРСР за развитие на селските райони — частни бенефициери	2019	Основна проверка на процедурите за обществени поръчки — произволно изключване на оференти — 3 проекта, одитирани от ГД „Земеделие и развитие на селските райони“	ПРОГНОЗЕН ПРОЦЕНТ	10,00%	EUR	- 21 308,80	- 2 803,41	- 18 505,39
	Инвестиции по линия на ЕЗФРСР за развитие на селските райони — частни бенефициери	2020	Основна проверка на процедурите за обществени поръчки — произволно изключване на оференти — 3 проекта, одитирани от ГД „Земеделие и развитие на селските райони“	ПРОГНОЗЕН ПРОЦЕНТ	10,00%	EUR	- 554,18	0,00	- 554,18
	Инвестиции по линия на ЕЗФРСР за развитие на селските райони — частни бенефициери	2016	Основна проверка на процедурите за обществени поръчки — произволно изключване на оференти — останалата съвкупност под риск	ЕДИННА СТАВКА	5,00%	EUR	- 7 420,54	0,00	- 7 420,54

Инвестиции по линия на ЕЗФРСР за развитие на селските райони — частни бенефициери	2017	Основна проверка на процедурите за обществени поръчки — произволно изключване на оференти — останалата съвкупност под риск	ЕДИННА СТАВКА	5,00%	EUR	- 329 384,61	0,00	- 329 384,61
Инвестиции по линия на ЕЗФРСР за развитие на селските райони — публични бенефициери	2017	Основна проверка на процедурите за обществени поръчки — произволно изключване на оференти — останалата съвкупност под риск	ЕДИННА СТАВКА	5,00%	EUR	- 455 952,81	0,00	- 455 952,81
Развитие на селските райони, ЕЗФРСР — Leader	2017	Основна проверка на процедурите за обществени поръчки — произволно изключване на оференти — останалата съвкупност под риск	ЕДИННА СТАВКА	5,00%	EUR	- 12,04	0,00	- 12,04
Инвестиции по линия на ЕЗФРСР за развитие на селските райони — частни бенефициери	2018	Основна проверка на процедурите за обществени поръчки — произволно изключване на оференти — останалата съвкупност под риск	ЕДИННА СТАВКА	5,00%	EUR	- 1 408 096,59	0,00	- 1 408 096,59
Инвестиции по линия на ЕЗФРСР за развитие на селските райони — публични бенефициери	2018	Основна проверка на процедурите за обществени поръчки — произволно изключване на оференти — останалата съвкупност под риск	ЕДИННА СТАВКА	5,00%	EUR	- 3 127 956,60	0,00	- 3 127 956,60
Развитие на селските райони, ЕЗФРСР — Leader	2018	Основна проверка на процедурите за обществени поръчки — произволно изключване на оференти — останалата съвкупност под риск	ЕДИННА СТАВКА	5,00%	EUR	- 103 492,13	0,00	- 103 492,13
Инвестиции по линия на ЕЗФРСР за развитие на селските райони — частни бенефициери	2019	Основна проверка на процедурите за обществени поръчки — произволно изключване на оференти — останалата съвкупност под риск	ЕДИННА СТАВКА	5,00%	EUR	- 575 055,30	- 151 309,52	- 423 745,78
Инвестиции по линия на ЕЗФРСР за развитие на селските райони — публични бенефициери	2019	Основна проверка на процедурите за обществени поръчки — произволно изключване на оференти — останалата съвкупност под риск	ЕДИННА СТАВКА	5,00%	EUR	- 1 459 791,60	- 384 102,85	- 1 075 688,75

Развитие на селските райони, ЕЗФРСР — Leader	2019	Основна проверка на процедурите за обществени поръчки — произволно изключване на оференти — останалата съвкупност под риск	ЕДИННА СТАВКА	5,00%	EUR	- 366 160,98	- 96 344,90	- 269 816,08
Инвестиции по линия на ЕЗФРСР за развитие на селските райони — частни бенефициери	2020	Основна проверка на процедурите за обществени поръчки — произволно изключване на оференти — останалата съвкупност под риск	ЕДИННА СТАВКА	5,00%	EUR	- 102 341,83	0,00	- 102 341,83
Инвестиции по линия на ЕЗФРСР за развитие на селските райони — публични бенефициери	2020	Основна проверка на процедурите за обществени поръчки — произволно изключване на оференти — останалата съвкупност под риск	ЕДИННА СТАВКА	5,00%	EUR	- 145 116,18	0,00	- 145 116,18
Развитие на селските райони, ЕЗФРСР — Leader	2020	Основна проверка на процедурите за обществени поръчки — произволно изключване на оференти — останалата съвкупност под риск	ЕДИННА СТАВКА	5,00%	EUR	- 71 743,30	0,00	- 71 743,30
Инвестиции по линия на ЕЗФРСР за развитие на селските райони — частни бенефициери	2016	Основна проверка на основателността на разходите за пряко възложени обществени поръчки	ЕДИННА СТАВКА	5,00%	EUR	- 124,73	0,00	- 124,73
Инвестиции по линия на ЕЗФРСР за развитие на селските райони — публични бенефициери	2016	Основна проверка на основателността на разходите за пряко възложени обществени поръчки	ЕДИННА СТАВКА	5,00%	EUR	- 386,31	0,00	- 386,31
Инвестиции по линия на ЕЗФРСР за развитие на селските райони — частни бенефициери	2017	Основна проверка на основателността на разходите за пряко възложени обществени поръчки	ЕДИННА СТАВКА	5,00%	EUR	- 10 492,67	0,00	- 10 492,67
Инвестиции по линия на ЕЗФРСР за развитие на селските райони — публични бенефициери	2017	Основна проверка на основателността на разходите за пряко възложени обществени поръчки	ЕДИННА СТАВКА	5,00%	EUR	- 17 257,16	0,00	- 17 257,16

Развитие на селските райони, ЕЗФРСР — Leader	2017	Основна проверка на основателността на разходите за пряко възложени обществени поръчки	ЕДИННА СТАВКА	5,00%	EUR	- 583,32	0,00	- 583,32
Инвестиции по линия на ЕЗФРСР за развитие на селските райони — частни бенефициери	2018	Основна проверка на основателността на разходите за пряко възложени обществени поръчки	ЕДИННА СТАВКА	5,00%	EUR	- 64 644,83	0,00	- 64 644,83
Инвестиции по линия на ЕЗФРСР за развитие на селските райони — публични бенефициери	2018	Основна проверка на основателността на разходите за пряко възложени обществени поръчки	ЕДИННА СТАВКА	5,00%	EUR	- 169 819,23	0,00	- 169 819,23
Развитие на селските райони, ЕЗФРСР — Leader	2018	Основна проверка на основателността на разходите за пряко възложени обществени поръчки	ЕДИННА СТАВКА	5,00%	EUR	- 20 812,80	0,00	- 20 812,80
Инвестиции по линия на ЕЗФРСР за развитие на селските райони — частни бенефициери	2019	Основна проверка на основателността на разходите за пряко възложени обществени поръчки	ЕДИННА СТАВКА	5,00%	EUR	- 84 014,02	- 22 105,91	- 61 908,11
Инвестиции по линия на ЕЗФРСР за развитие на селските райони — публични бенефициери	2019	Основна проверка на основателността на разходите за пряко възложени обществени поръчки	ЕДИННА СТАВКА	5,00%	EUR	- 188 432,63	- 49 580,71	- 138 851,92
Развитие на селските райони, ЕЗФРСР — Leader	2019	Основна проверка на основателността на разходите за пряко възложени обществени поръчки	ЕДИННА СТАВКА	5,00%	EUR	- 39 630,91	- 10 427,75	- 29 203,16

Инвестиции по линия на ЕЗФРСР за развитие на селските райони — частни бенефициери	2020	Основна проверка на основателността на разходите за пряко възложени обществени поръчки	ЕДИННА СТАВКА	5,00%	EUR	- 28 633,18	0,00	- 28 633,18
Инвестиции по линия на ЕЗФРСР за развитие на селските райони — публични бенефициери	2020	Основна проверка на основателността на разходите за пряко възложени обществени поръчки	ЕДИННА СТАВКА	5,00%	EUR	- 27 531,65	0,00	- 27 531,65
Развитие на селските райони, ЕЗФРСР — Leader	2020	Основна проверка на основателността на разходите за пряко възложени обществени поръчки	ЕДИННА СТАВКА	5,00%	EUR	- 18 508,47	0,00	- 18 508,47
Развитие на селските райони, ЕЗФРСР — мерки в обхвата на ИСАК	2018	РСР 2 — ФГ 2018 — „жълт картон“ за М13	ЕДНОК-РАТНО		EUR	- 8 416,11	- 168,36	- 8 247,75
Развитие на селските райони, ЕЗФРСР — мерки в обхвата на ИСАК	2019	РСР 2 — ФГ 2019 — М10 — пропуск в основна проверка	ЕДНОК-РАТНО		EUR	- 371 845,71	- 7 436,92	- 364 408,79
Развитие на селските райони, ЕЗФРСР — мерки в обхвата на ИСАК	2019	РСР 2 — ФГ 2019 — М13 — пропуск в основна проверка	ЕДНОК-РАТНО		EUR	- 891 351,29	- 17 827,03	- 873 524,26
Развитие на селските райони, ЕЗФРСР — мерки в обхвата на ИСАК	2020	РСР 2 — ФГ 2020 — М10 — пропуск в основна проверка	ЕДНОК-РАТНО		EUR	- 369 093,05	0,00	- 369 093,05
Развитие на селските райони, ЕЗФРСР — мерки в обхвата на ИСАК	2020	РСР 2 — ФГ 2020 — М13 — пропуск в основна проверка	ЕДНОК-РАТНО		EUR	- 881 567,45	0,00	- 881 567,45

Развитие на селските райони, ЕЗФРСР — мерки в областта на горското стопанство	2020	РСР 2 — ФГ 2020 — М8.1 — двойно финансиране	ЕДНОК-РАТНО		EUR	- 1 284,28	0,00	- 1 284,28
				<b>Общо RO:</b>	<b>EUR</b>	<b>- 21 241 635,74</b>	<b>- 1 570 752,32</b>	<b>- 19 670 883,42</b>

Парична единица	Сума	Приспадания	Финансово отражение
<b>EUR</b>	- 56 840 534,75	- 1 645 989,29	- 55 194 545,46

**РЕШЕНИЕ ЗА ИЗПЪЛНЕНИЕ (ЕС) 2022/2262 НА КОМИСИЯТА****от 11 ноември 2022 година****за изключване от финансиране от страна на Европейския съюз на някои разходи, направени от Обединеното кралство по линия на Европейския фонд за гарантиране на земеделието (ЕФГЗ) и на Европейския земеделски фонд за развитие на селските райони (ЕЗФРСР)***(нотифицирано под номер C(2022) 7871)***(само текстът на английски език е автентичен)**

ЕВРОПЕЙСКАТА КОМИСИЯ,

като взе предвид Договора за функционирането на Европейския съюз,

като взе предвид Регламент (ЕС) № 1306/2013 на Европейския парламент и на Съвета от 17 декември 2013 г. относно финансирането, управлението и мониторинга на общата селскостопанска политика и за отмяна на регламенти (ЕИО) № 352/78, (ЕО) № 165/94, (ЕО) № 2799/98, (ЕО) № 814/2000, (ЕО) № 1290/2005 и (ЕО) № 485/2008 на Съвета <sup>(1)</sup>, и по-специално член 52 от него във връзка с членове 131 и 138 от Споразумението за оттеглянето на Обединеното кралство Великобритания и Северна Ирландия от Европейския съюз и Европейската общност за атомна енергия,

след консултация с Комитета по земеделските фондове,

като има предвид, че:

- (1) В съответствие с член 52 от Регламент (ЕС) № 1306/2013 Комисията има задължението да извърши необходимите проверки, да предостави резултатите от тези проверки на Обединеното кралство, да се запознае с направените от него забележки, да започне двустранни разговори за постигане на споразумение и официално да съобщи своите заключения на Обединеното кралство.
- (2) На Обединеното кралство беше предоставена възможност да поиска започването на помирителна процедура. Тази възможност не бе използвана.
- (3) В съответствие с Регламент (ЕС) № 1306/2013 могат да бъдат финансирани само селскостопански разходи, направени по начин, който не нарушава правото на Съюза.
- (4) Извършените проверки, както и резултатите от двустранните разговори показват, че част от декларираните от Обединеното кралство разходи не отговарят на това изискване и поради това не могат да бъдат финансирани по линия на ЕФГЗ и ЕЗФРСР.
- (5) Следва да се посочат сумите, които не са одобрени за покриване от ЕФГЗ и ЕЗФРСР. Тези суми не се отнасят за разходи, извършени повече от двадесет и четири месеца преди писменото уведомяване на Обединеното кралство от страна на Комисията за резултатите от проверките.
- (6) В сумите, които с настоящото решение се изключват от финансиране от страна на Съюза, следва да се вземат предвид и намаляванията или спиранията в съответствие с член 41 от Регламент (ЕС) № 1306/2013 поради факта, че такива намалявания или спирания са с временен характер и не засягат решенията, взети съгласно член 51 или член 52 от посочения регламент.
- (7) По отношение на случаите, за които се отнася настоящото решение, Комисията съобщи на Обединеното кралство в обобщен специален доклад изчислените суми, които трябва да бъдат изключени поради несъответствие с правото на Съюза <sup>(2)</sup>.
- (8) Настоящото решение не засяга финансовите изводи, които Комисията може да направи в резултат от решенията по дела, които са били висящи пред Съда на Европейския съюз към 21 септември 2022 г.,

<sup>(1)</sup> ОВ L 347, 20.12.2013 г., стр. 549.<sup>(2)</sup> Ares(2022)6655537

ПРИЕ НАСТОЯЩОТО РЕШЕНИЕ:

*Член 1*

Посочените в приложението суми, свързани с разходите, направени от акредитираните разплащателни агенции на Обединеното кралство и декларирани в рамките на ЕФГЗ и ЕЗФРСР, се изключват от финансиране от страна на Съюза.

*Член 2*

Адресат на настоящото решение е Обединеното кралство Великобритания и Северна Ирландия.

Съставено в Брюксел на 11 ноември 2022 година.

*За Комисията*  
Janusz WOJCIECHOWSKI  
*Член на Комисията*

---



ПРИЛОЖЕНИЕ

Бюджетна позиция: 6200

Държава членка	Мярка	ФГ	Основание	Вид	Процент на корекция	Парична единица	Сума	Приспадания	Финансово отражение
<b>GB</b>	Кръстосано съответствие	2018	РГ 2017	ЕДИННА СТАВКА	2,00%	EUR	- 566 913,74	- 22 814,34	- 544 099,40
	Кръстосано съответствие	2019	РГ 2017	ЕДИННА СТАВКА	2,00%	EUR	- 26 004,08	- 824,60	- 25 179,48
	Кръстосано съответствие	2020	РГ 2017	ЕДИННА СТАВКА	2,00%	EUR	- 3 623,70	0,00	- 3 623,70
	Кръстосано съответствие	2019	РГ 2018	ЕДИННА СТАВКА	2,00%	EUR	- 3 768 822,41	- 100 974,81	- 3 667 847,60
	Кръстосано съответствие	2020	РГ 2018	ЕДИННА СТАВКА	2,00%	EUR	- 8 120,58	0,00	- 8 120,58
	Кръстосано съответствие	2020	РГ 2019	ЕДИННА СТАВКА	2,00%	EUR	- 3 805 285,77	- 78 804,23	- 3 726 481,54
	Уравняване на сметки — финансово уравняване	2020	Известни и стохастични грешки във връзка с ЕФГЗ в обхвата на ИСАК	ЕДНОК-РАТНО		EUR	- 305 991,12	0,00	- 305 991,12
	Уравняване на сметки — финансово уравняване	2020	Известна грешка във връзка с ЕФГЗ извън обхвата на ИСАК	ЕДНОК-РАТНО		EUR	- 52 757,63	0,00	- 52 757,63
	Уравняване на сметки — финансово уравняване	2020	Известна грешка във връзка с ЕФГЗ извън обхвата на ИСАК — в сектора на плововете и зеленчуците	ЕДНОК-РАТНО		EUR	- 623,79	- 623,79	0,00
					<b>Общо GB:</b>	<b>EUR</b>	<b>- 8 538 142,82</b>	<b>- 204 041,77</b>	<b>- 8 334 101,05</b>

Парична единица	Сума	Приспадания	Финансово отражение
<b>EUR</b>	- 8 538 142,82	- 204 041,77	- 8 334 101,05

Бюджетна позиция: 6201

Държава членка	Мярка	ФГ	Основание	Вид	Процент на корекция	Парична единица	Сума	Приспадания	Финансово отражение
<b>GB</b>	Уравняване на сметки — финансово уравняване	2020	Изчислена корекция за ЕЗФРСР в обхвата на ИСАК	ЕДНОК-РАТНО		EUR	- 176 260,63	0,00	- 176 260,63
	Кръстосано съответствие	2018	РГ 2017	ЕДИННА СТАВКА	2,00%	EUR	- 264 138,40	- 70,19	- 264 068,21
	Кръстосано съответствие	2019	РГ 2017	ЕДИННА СТАВКА	2,00%	EUR	- 100 396,25	- 25,86	- 100 370,39
	Кръстосано съответствие	2020	РГ 2017	ЕДИННА СТАВКА	2,00%	EUR	- 3 228,80	0,00	- 3 228,80
	Кръстосано съответствие	2021	РГ 2017	ЕДИННА СТАВКА	2,00%	EUR	- 4 028,24	0,00	- 4 028,24
	Кръстосано съответствие	2018	РГ 2018	ЕДИННА СТАВКА	2,00%	EUR	- 631,32	0,00	- 631,32
	Кръстосано съответствие	2019	РГ 2018	ЕДИННА СТАВКА	2,00%	EUR	- 24 408,70	- 5,57	- 24 403,13
	Кръстосано съответствие	2020	РГ 2018	ЕДИННА СТАВКА	2,00%	EUR	- 25 273,34	0,00	- 25 273,34
	Кръстосано съответствие	2021	РГ 2018	ЕДИННА СТАВКА	2,00%	EUR	- 1 631,77	0,00	- 1 631,77
	Кръстосано съответствие	2019	РГ 2019	ЕДИННА СТАВКА	2,00%	EUR	- 874,82	0,00	- 874,82
	Кръстосано съответствие	2020	РГ 2019	ЕДИННА СТАВКА	2,00%	EUR	- 50 787,41	0,00	- 50 787,41
	Кръстосано съответствие	2021	РГ 2019	ЕДИННА СТАВКА	2,00%	EUR	- 17 381,35	0,00	- 17 381,35
	Кръстосано съответствие	2020	РГ 2020	ЕДИННА СТАВКА	2,00%	EUR	- 1 507,10	0,00	- 1 507,10
	Кръстосано съответствие	2021	РГ 2020	ЕДИННА СТАВКА	2,00%	EUR	- 64 003,64	0,00	- 64 003,64
	Уравняване на сметки — финансово уравняване	2020	Управление на дълга за ЕЗФРСР 2007—2013 г. и ЕЗФРСР 2014—2020 г.	ЕДНОК-РАТНО		EUR	- 149 505,26	0,00	- 149 505,26

Държава членка	Мярка	ФГ	Основание	Вид	Процент на корекция	Парична единица	Сума	Приспадания	Финансово отражение
	Уравняване на сметки — финансово уравняване	2020	Известна грешка във връзка с ЕЗФРСР извън обхвата на ИСАК — фонд за улесняване	ЕДНОК-РАТНО		EUR	- 1 798 731,05	0,00	- 1 798 731,05
	Уравняване на сметки — финансово уравняване	2020	Известни грешки — позиции 14 и 57 във връзка с ЕЗФРСР извън обхвата на ИСАК	ЕДНОК-РАТНО		EUR	- 6 806,29	0,00	- 6 806,29
	Уравняване на сметки — финансово уравняване	2020	Проектиран процент на несъответствие — ЕЗФРСР извън обхвата на ИСАК	ПРОГНОЗНА СУМА		EUR	- 5 810 207,16	0,00	- 5 810 207,16
					<b>Общо GB:</b>	<b>EUR</b>	<b>- 8 499 801,53</b>	<b>- 101,62</b>	<b>- 8 499 699,91</b>

Парична единица	Сума	Приспадания	Финансово отражение
<b>EUR</b>	- 8 499 801,53	- 101,62	- 8 499 699,91



ISSN 1977-0618 (електронно издание)

ISSN 1830-3617 (печатно издание)



Служба за публикации  
на Европейския съюз  
L-2985 Люксембург  
ЛЮКСЕМБУРГ

**BG**