



ЕВРОПЕЙСКА  
КОМИСИЯ

Брюксел, 7.9.2022 г.  
COM(2022) 440 final

**СЪОБЩЕНИЕ НА КОМИСИЯТА ДО ЕВРОПЕЙСКИЯ ПАРЛАМЕНТ, СЪВЕТА,  
ЕВРОПЕЙСКИЯ ИКОНОМИЧЕСКИ И СОЦИАЛЕН КОМИТЕТ И КОМИТЕТА  
НА РЕГИОНИТЕ**

**относно европейската стратегия за полагане на грижи**

{SWD(2022) 440 final}

*„Всяка вечер [по време на пандемията] от прозорците и вратите на нашите домове ръкопляскахме на работещите на първа линия. Всички осъзнахме до каква степен зависим от тях. От тези, които служат предано на обществото, получавайки пониска заплата, по-слаба закрила и по-малко сигурност. Ръкоплясканията може би се чуват все по-слабо, но силата на нашите чувства трябва да се запази. [...] Ето защо ще предложим нова европейска стратегия за грижите. С цел всеки да се възползва от възможно най-добрите грижи и да намери най-добрия баланс в живота.“<sup>1</sup>*

Урсула фон дер Лайен — председател на Европейската комисия

## 1. ВЪВЕДЕНИЕ



Според оценките **1 от 3** европейци има отговорности за полагане на грижи и над **9,1 милиона** души, предимно жени, работят в сектора на полагане на грижи.

**Грижите са от значение за всички нас.** Те изграждат тъканта, която крепи нашите общества и обединява поколенията. **През целия си живот ние и нашите близки ще се нуждаем или ще предоставяме грижи.**

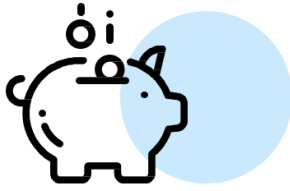
С временно затворените ясли и детски градини, както и с прекомерното въздействие върху по-възрастните хора, **пандемията от COVID-19** разкри колко важно за гарантирането на непрекъснатост на грижите е наличието на стабилни формални услуги за полагане на грижи. Пандемията насочи вниманието към необходимостта от

подобряване на устойчивостта на нашите системи за полагане на грижи, като изведе на преден план съществуващите вече в тях структурни слабости. Тя също така оказва значително въздействие по отношение на проблемите, свързани с психичното здраве, и за произтичащите от това грижи трябва да се търси решение. Всичко това е от особено критично значение за благосъстоянието на лицата, получаващи грижи, и лицата, полагащи грижи, за участието на жените на пазара на труда и за постигането на равновесие между професионалния и личния живот.

**Висококачествените услуги за полагане на грижи носят явни ползи за хората от всички възрасти.** Децата се нуждаят от грижи, за да развият своите познавателни, езикови и физически умения и компетентности. Тяхното участие в образование в ранна детска възраст оказва положително влияние върху развитието им, подобрява възможностите им за заетост на по-късен етап от живота, способността им да водят пълноценен личен и професионален живот и спомага за ограничаване на риска от бедност и социално изключване. По своята същност образованието в ранна детска възраст допринася за излизането от порочния кръг на неравенството и неравностойното положение. Качественото образование и грижи в ранна детска възраст насърчават воденето на здравословен и активен начин на живот от ранните години, което оказва положително въздействие през целия живот в зряла възраст чак до достигането на

<sup>1</sup> Реч за състоянието на Съюза, 15 септември 2021 г.

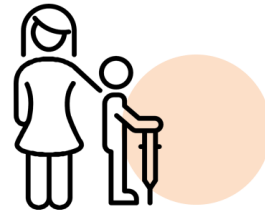
старостта. В същото време висококачествените дългосрочни грижи на достъпна цена създават възможности за **по-възрастните хора**, като им помагат да запазят своята самостоятелност и да водят достоен живот. Това е особено важно в контекста на **демографските промени**, при които европейците водят по-дълъг и здравословен живот, а търсенето на грижи нараства експоненциално. Политиките за активен живот на възрастните хора, както и ранната интервенция, насърчаването на здравето и профилактиката на заболяванията могат допълнително да спомогнат за удължаване на независимия, здравословен и активен живот и да отложат във времето появата на нуждата от грижи.



**1/3 от домакинствата**, нуждаещи се от дългосрочни грижи, не използват услуги за домашни грижи, тъй като не могат да си ги позволят.



**13 % от родителите** не се ползват от грижи за детето поради цената им, а **11 %** са умерено или много затруднени да си ги позволят. Тези проценти са над два пъти по-големи и достигат съответно **28 %** и **27 %** за домакинствата, изложени на риск от бедност.

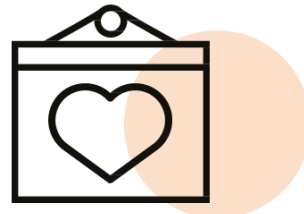


**За половината от децата с увреждания** грижи полагат само техните родители.

**Въпреки безспорните ползи от висококачествените услуги за полагане на грижи, за много хора те все още не са финансово приемливи, достъпни или налични.** Около една трета от децата на възраст под 3 години и близо 90 % от децата на възраст между 3 години и задължителната възраст за започване на училище участват в образование и грижи в ранна детска възраст, но все още много родители не могат да запишат децата си, тъй като услугите не са налични или са твърде скъпи. Аналогично, при почти половината от хората на възраст 65 и повече години, нуждаещи се от дългосрочни грижи, нуждата от помощ за лични грижи или дейности в домакинството не е удовлетворена. В много случаи услугите за полагане на грижи не са налични на мястото или във времето, когато са необходими, а дългите списъци от чакащи лица и обременителните процедури са факт. Въпреки че средната продължителност на живота в добро здраве е по-висока от всякога, с напредването на възрастта нараства вероятността хората да развият уязвимост, заболяване или увреждане, което означава, че ще се нуждаят от дългосрочни грижи. За много хора с увреждания недостатъчните услуги за полагане на грижи, подкрепа за семействата и лична помощ подкопават правото им на независим живот, което е залегнало в Конвенцията на Организацията на Обединените нации за правата на хората с увреждания.



Около **7,7 милиона жени** в Европа са извън пазара на труда поради отговорности за полагане на неплатени грижи в сравнение с едва 450 000 мъже. Това допринася за разликата в заетостта между жените и мъжете (11 процентни пункта), разликата в заплащането на жените и мъжете (13 %) и разликата в пенсиите на жените и мъжете (29 %).



Почти всички **жени в ЕС (92 %)** са редовно полагачи грижи лица, а **81 %** полагат ежедневни грижи, в сравнение с респективно **68 %** и **48 %** от мъжете.

**Недостатъчните услуги за полагане на грижи оказват непропорционално въздействие върху жените, тъй като отговорностите за полагане на допълнителни или неформални грижи все още се поемат предимно от тях и това се отразява на равновесието между професионалния и личния им живот и на възможностите им да започнат платена работа.**

Това води до продължително отсъствие на жените от работа поради отпуск по семейни причини, намаляване на работното време и ранно оттегляне от пазара на труда. За много жени резултатът е по-малко възможности за кариера и по-ниски заплати и пенсии от тези, от които се ползват техните колеги мъже. Тъй като жените живеят средно по-продължително, но по-рядко в добро здраве в сравнение с мъжете, те се нуждаят от по-

интензивни дългосрочни грижи и за по-дълги периоди от време. Често обаче те са по-малко способни да си позволят това поради свързаните с пола неравенства в заплащането и пенсиите, натрупани през целия им живот.

**Добрите условия на труд в сектора на полагането на грижи са жизненоважни за неговата устойчивост и привлекателност, както и за равенството между половете.** Жените съставляват 90 % от работната сила в сектора на полагането на грижи, като често заемат нископлатени и несигурни работни места. Дори когато е свързан с грижите за най-скъпите ни хора, трудът в сектора на полагане на грижи често не се оценява достатъчно. Нещо повече, за работещите в сферата на грижите нерядко липсват перспективи за професионално израстване, а предлаганото обучение не е съизмеримо с нуждите им от повишаване на квалификацията. Фактът, че в сектора на полагането на грижи преобладава работата на непълно работно време означава, че месечните доходи на много работници са още по-ниски. За някои уязвими групи работещи в сферата на грижите, като например настанените в дома на работодателя лица, полагащи грижи, или домашните работници, условията на труд могат да бъдат дори експлоататорски.



По оценки на Международната организация на труда инвестирането на **1,1 %** от БВП в образование и грижи в ранна детска възраст и на **1,8 %** от БВП в дългосрочни грижи всяка година би създадо допълнителни **26,7 милиона** работни места в Европа до **2035 г.**

**Неадекватността на системите за полагане на грижи има икономическа цена и подкопава потенциала на сектора за създаване на работни места.** Инвестициите в услуги за полагане на грижи помагат на повече жени да се включат в пазара на труда и носят повече приходи за публичните бюджети.

**В настоящата стратегия се определя програма за подобряване на положението както на полагащите грижи, така и на получаващите грижи лица.** В нея се призовава за увеличаване на достъпа до качествени, финансово приемливи и достъпни услуги за полагане на грижи и за подобряване на условията на труд и равновесието между професионалния и личния живот на лицата, полагащи грижи. Тя ще спомогне за превръщането в реалност на **принципите за достъп до качествени и финансово приемливи грижи от Европейския стълб на социалните права** и ще допринесе за постигането на водещите цели за заетост и намаляване на бедността за 2030 г. за целия ЕС, приветствани от лидерите на ЕС на срещата на върха в Порто през май 2021 г. и одобрени от Европейския съвет.

**В центъра на тази стратегия стоят две предложения за препоръки на Съвета: относно преразглеждането на целите от Барселона в областта на образованието и грижите в ранна детска възраст, както и относно достъпа до финансово приемливи висококачествени дългосрочни грижи.** В тях са предвидени политически рамки за реформи и инвестиции на национално, регионално и местно равнище. И в двете са обхванати адекватността, наличието и качеството на грижите, както и условията на труд на лицата, полагащи грижи. В настоящото съобщение се посочват по-нататъшни подкрепящи действия на европейско равнище и се призовава за действия на национално равнище<sup>2</sup>.

<sup>2</sup> Работен документ на службите на Комисията, придружаващ предложението за препоръка на Съвета относно достъпа до финансово приемливи висококачествени дългосрочни грижи (SWD(2022) 441), предоставя доказателства в подкрепа на основните предизвикателства в сектора и конкретни примери за

Чрез стратегията се дава отговор на призивите на различни заинтересовани страни на равнището на ЕС и на национално равнище. Европейският парламент<sup>3</sup>, Съветът, Европейският икономически и социален комитет, Комитетът на регионите, социалните партньори и гражданското общество призовават за засилени действия на ЕС в тази област<sup>4</sup>. Тя се основава на опита, придобит във връзка с целите от Барселона през изминалия период, по-специално на липсата на напредък в постигането на целта в редица държави членки. Чрез стратегията също така се реагира на предложението в рамките на Конференцията за бъдещето на Европа<sup>5</sup> относно демографския преход, в което се призовава за качествени, финансово приемливи и достъпни дългосрочни грижи, които да задоволяват потребностите както на лицата, получаващи грижи, така и на онези, които ги полагат, и за осигуряване на качествени, финансово приемливи и достъпни грижи за детето в целия ЕС, така че майките и бащите да могат уверено да съвместяват професионалния и семейния си живот.

## 2. ПОДОБРЯВАНЕ НА УСЛУГИТЕ ЗА ПОЛАГАНЕ НА ГРИЖИ



Средно **26,6 %** от хората на възраст 65 или повече години и **39,4 %** от тези на възраст 75 или повече години, живеещи в домовете си, се нуждаят от дългосрочни грижи.



Броят на всички потенциално нуждаещи се от дългосрочни грижи в Европейския съюз възлиза на **30,8 милиона души** и според прогнозите ще нарасне с повече от 7 милиона души, така че ще достигне **38,1 милиона души до 2050 г.**

**Обхватът на услугите за полагане на грижи следва да бъде разширен, за да отговоря на настоящите и бъдещите нужди от грижи. Увеличаването на наличието на услугите за полагане на грижи трябва да върви ръка за ръка с подобряване на тяхното качество, финансова и физическа достъпност.**

**Качеството** обхваща не само инфраструктурата и услугите, но и взаимодействието и човешките отношения между лицата, полагащи грижи, и хората, за които се полагат грижите.

Услугите в областта на образованието и грижите в ранна детска възраст трябва да бъдат висококачествени, приобщаващи и несегрегирани, за да облагодетелстват в пълна степен всички деца. Освен това качеството е от решаващо значение за повишаването на доверието на родителите в услугите и за гарантиране, че тези услуги допринасят за здравословното емоционално и образователно развитие на детето.

Чрез качествените дългосрочни грижи се способства за благосъстоянието, достойнството и основните права на получателите на грижи, включително чрез предотвратяване и облекчаване на изолацията и самотата и техните физически и

---

начините за справяне с предизвикателствата, вдъхновени от мерките, предприети в държавите — членки на ЕС.

<sup>3</sup> Резолюция на Европейския парламент от 5 юли 2022 г. към общи европейски действия в областта на грижите (2021/2253(INI)).

<sup>4</sup> Работен документ на службите на Комисията (2022)440.

<sup>5</sup> Конференция за бъдещето на Европа, Доклад за крайните резултати, май 2022 г., предложение 15.

психологически последици. За да бъдат постигнати тези цели, са необходими висококачествени стандарти. Те следва да се прилагат в еднаква степен както за публичните, така и за частните доставчици на грижи и следва да бъдат подкрепени от надеждни механизми за осигуряване на качеството, механизми за контрол на прилагането, практики за мониторинг и всеобхватни рамки за качество, които често липсват. Иновативните среди за предоставяне на грижи, като например споделените жилища, в които хората, нуждаещи се от дългосрочни грижи, ползват съвместно услугите за домашна помощ и грижи, както и адаптираните жилища или жилищните сгради, в които живеят няколко поколения, могат да насърчат връзките между поколенията и солидарността, като същевременно подкрепят независимия живот и социалните взаимодействия, което ще даде положително отражение върху благосъстоянието на нуждаещите се от грижи и социалното сближаване. Средите за предоставяне на грижи, адаптирани към изменението на климата, могат също така да предпазят уязвимите лица, като например по-възрастните хора, от тежки метеорологични условия като горещи вълни.

**Чрез подобряването на финансовата достъпност на услугите за полагане на грижи се постига по-справедлив достъп до тях.** Големите разходи са една от най-сериозните пречки пред родителите да запишат децата си в заведение за ранно детско образование и грижи. Липсата на финансова достъпност е предизвикателство и при дългосрочните грижи, тъй като покритието на социалната закрила по отношение на дългосрочните грижи е разпокъсано и като цяло ограничено, поради което много хора не могат да си позволят такива грижи. Около една трета от домакинствата, нуждаещи се от дългосрочни грижи, не използват услуги за домашни грижи, защото не могат да си ги позволят, а много хора с потребност от дългосрочни грижи и техните семейства са изправени пред перспективата за високи преки разходи. В резултат на това много от тях са изложени на риск от бедност по отношение на доходите и изпадане във финансови затруднения, ако при тях възникне нужда от дългосрочни грижи.

**Осигуряването на достъп до услугите за грижи означава на хората, които се нуждаят от грижи (и на техните семейства), да се даде възможност и да се предоставят средства, за да могат действително да се възползват от наличните услуги.** За целта може да се наложи адаптиране на помещенията, за да се осигури физически достъп за получателите на грижи и полагащите грижи лица с увреждания. Действията в рамките на Стратегията за правата на хората с увреждания за периода 2021—2030 г. ще допринесат за подобряване на качеството и достъпността на грижите и за подкрепата на независимия живот и приобщаването към общността. Освен това осигуряването на достъп до услугите означава, че поради различните модели на работно време може да са необходими грижи в нетипични часове, например за лицата, работещи на смени или през нощта. Наличието на заведения за полагане на грижи на разумно разстояние и в рамките на удобно време за пътуване от и до мястото за достъп до услугите за грижи също са важни фактори. Достъпът до такива заведения в близост или непосредствено до работното място може да намали логистичните предизвикателства за родителите, по-специално за професиите, при които се изисква физическо присъствие. И накрая, обременителните административни процедури за регистрация, включително процедурите за онлайн регистрация, не бива да бъдат пречка за родителите, които искат да запишат децата си в заведение за образование и грижи в ранна детска възраст, включително за семействата, изложени на риск от бедност или социално изключване. По подобен начин твърде сложната процедура за кандидатстване за обезщетения може да се окаже непропорционална на времето и възможностите на хората, нуждаещи се от грижи, да се справят с нея.

Селските и отдалечените райони и регионите с ниска гъстота на населението са особено засегнати от липсата или недостига на налични услуги за полагане на грижи, по отношение както на образованието и грижите в ранна детска възраст, така и на дългосрочните грижи, поради големите разстояния и ограничените възможности за обществен транспорт. Достъпът до дългосрочни грижи и разнообразието от възможности за тях са недостатъчни, което поражда опасения, свързани с равнопоставеността. Традиционният избор на възможности за грижи е между неформалните грижи (обикновено предоставяни от членове на семейството или приятели, предимно жени) и домове за полагане на грижи. Макар и неравномерно, в целия ЕС започнаха да се увеличават и другите възможности, като домашни грижи и грижи в общността.

## 2.1. ОБРАЗОВАНИЕ И ГРИЖИ В РАННА ДЕТСКА ВЪЗРАСТ

**В принцип 11 от Европейския стълб на социалните права се признава правото на децата на достъпно и качествено образование и грижи в ранна детска възраст.** В Препоръката на Съвета за висококачествени системи за образование и грижи в ранна детска възраст<sup>6</sup> държавите членки се подкрепят в усилията им да подобрят достъпа до образование и грижи в ранна детска възраст и тяхното качество и се насърчават да приемат рамка за качество. Стратегиата на ЕС за правата на детето<sup>7</sup> и Европейската гаранция за децата<sup>8</sup> формират нова всеобхватна политическа рамка на ЕС за защита на правата на всички деца и осигуряване на достъп до основни услуги за деца в уязвимо положение или от семейства в неравностойно положение. По-конкретно, Европейската гаранция за децата има за цел да се гарантира, че всички деца в Европа, които са изложени на риск от бедност или социално изключване, имат свободен и ефективен достъп до висококачествено образование и грижи в ранна детска възраст. В нея от държавите членки се изисква да изготвят национални планове за действие, за да приложат тези цели на практика.

Като част от европейския семестър ЕС наблюдава напредъка в областта на образованието и грижите в ранна детска възраст, връзката между грижите за детето и участието на жените на пазара на труда и напредъка в областта на социалното приобщаване, особено за децата от семейства в неравностойно положение. Съюзът подкрепя реформите и инвестициите на държавите членки чрез фондовете на ЕС.

**През 2002 г. Европейският съвет определи целите от Барселона<sup>9</sup>, които са насочени към отстраняване на пречките пред участието на жените на пазара на труда чрез увеличаване на предоставянето на грижи за децата.** През последните 20 години беше постигнат значителен напредък и средностатистически на равнището на ЕС първоначалните цели бяха постигнати. Въпреки това между държавите членки продължават да съществуват големи разлики, като много от тях не са постигнали целите, особено по отношение на най-малките деца и децата от семейства в неравностойно положение. **Ето защо Комисията предлага да се преразгледат целите от Барселона, за да се определят нови амбициозни, но реалистични цели и да се стимулира възходящото сближаване в целия ЕС, като се гарантира реален напредък във всички държави членки и региони**

<sup>6</sup> Препоръка на Съвета от 22 май 2019 г., ОВ С 189, 5.6.2019 г.

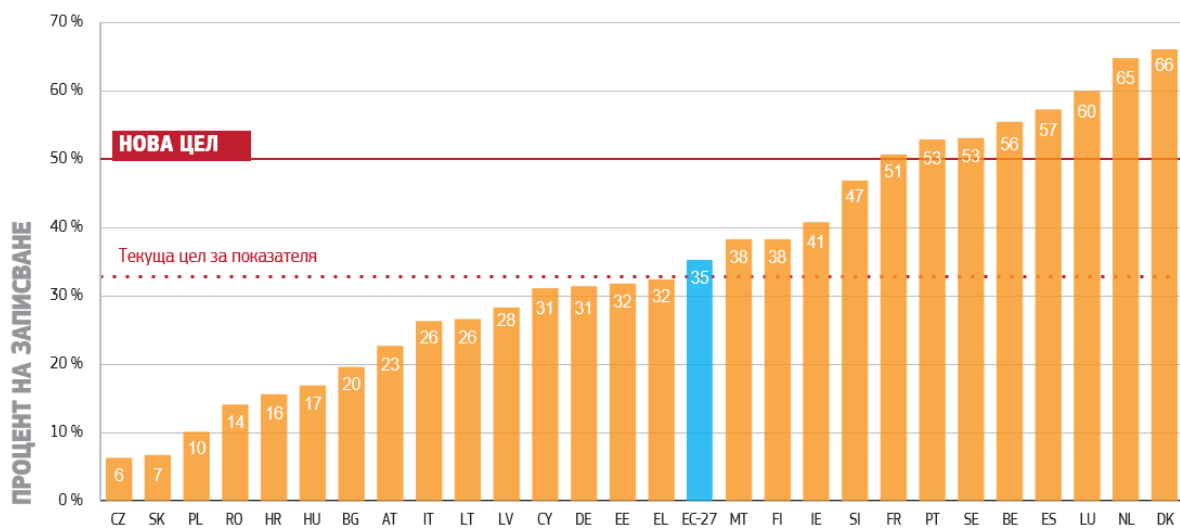
<sup>7</sup> COM(2021) 142 final.

<sup>8</sup> Препоръка на Съвета от 14 юни 2021 г., ОВ С 223, 22.6.2021 г.

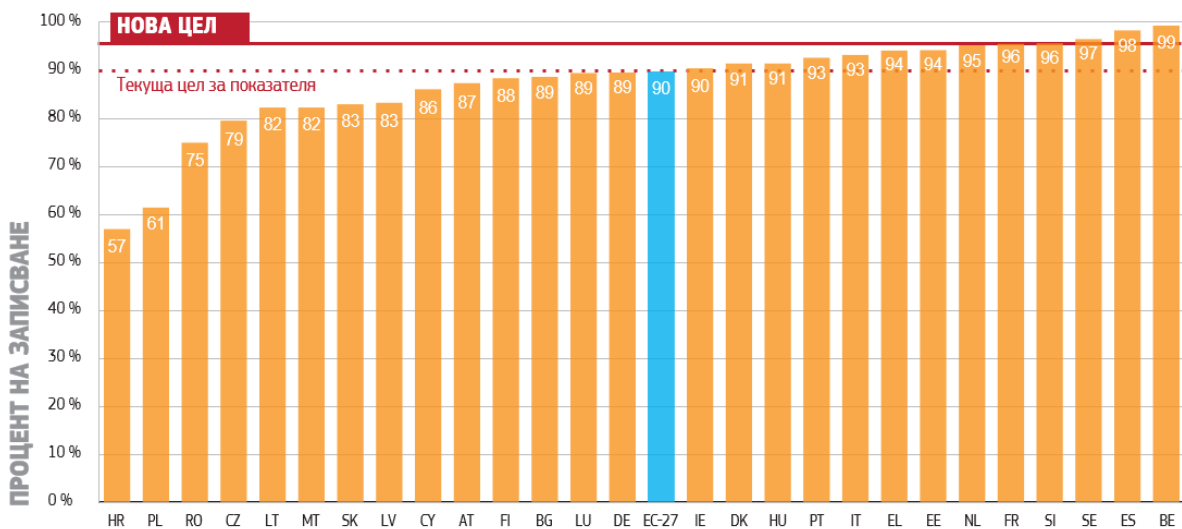
<sup>9</sup> Европейски съвет от Барселона, 15 и 16 март 2002 г. (2002), SN 100/1/02 REV 1

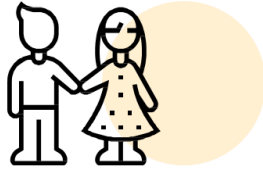


Графика 1: Процент на записване в заведения за образование и грижи в ранна детска възраст на деца под 3-годишна възраст (текуща цел — 33 %, данни на EU-SILC за 2019 г.)



Графика 2: Процент на записване в заведения за образование и грижи в ранна детска възраст на деца над 3-годишна възраст (текуща цел — 90 %, данни на EU-SILC за 2019 г.)





#### Преразгледани цели от Барселона:

най-малко **50 %**

от децата на възраст под три години и най-малко **96 %** от децата на възраст от 3 години до задължителната начална училищна възраст следва да участват в образование и грижи в ранна детска възраст.



Увеличаването на дела на децата на възраст под 3 години, участващи в образование и грижи в ранна детска възраст, на **50 %**, би довело до значително увеличаване на броя на работещите майки (в порядъка **от 2 % до 32 %**, в зависимост от това колко близо е държавата до тази цел **от 50 %**, от търсенето на работна ръка и от равнището на заетост на жените в държавата).

**С предложеното преразглеждане на целите от Барселона се добавят нови измерения: 1) участието на деца, изложени на риск от бедност или социално изключване, и 2) интензитет във времето на участието в образование и грижи в ранна детска възраст (т.е. брой на посещаваните часове седмично).**

Тези нови аспекти са особено важни за **децата от семейства в уязвимо положение** или децата в неравностойно положение, както и за техните семейства. Това включва по-специално деца с увреждания, деца, изложени на риск от бедност или социално изключване, деца от бездомни семейства, ромски деца<sup>10</sup> и деца от малцинствени групи, деца с мигрантски произход, деца бежанци и деца, бягащи от въоръжени конфликти. Насърчаването на участието в образованието и грижите в ранна детска възраст е в най-добрия интерес на детето от гледна точка на бъдещите му житейски резултати, за да се насърчи социалното приобщаване и да се излезе от порочния кръг на неравностойното положение. В същото време майките от домакинства с ниски доходи може да се сблъскат с по-големи пречки при намирането на работа, ако професионалните им умения или опит са на ниско равнище или са неактуални. Те могат също така да се сблъскат със спънки за влизане (завръщане) на пазара на труда, като например сравнително високи разходи за грижи за детето и потенциални възпиращи фактори от страна на данъчната система и системата за социална сигурност. Следователно насърчаването на по-голям брой деца от домакинства с ниски доходи да посещават заведения за образование и грижи в ранна детска възраст може да окаже благоприятно въздействие и върху завръщането на техните майки на работа.

Образованието и грижите в ранна детска възраст следва да бъдат осигурени за **достатъчен брой часове**, за да се даде възможност на родителите, по-специално на майките, да се занимават пълноценно с платена работа. Много ниският интензитет на образованието и грижите в ранна детска възраст не спомага за силната връзка с трудовия пазар. Следователно напредъкът в осигуряването на образование и грижи в ранна детска възраст в държавите членки трябва да се оценява, като се вземат предвид както общото участие, така и броят на часовете на грижите за детето, тъй като те подчертават различни аспекти.



През 2019 г. в ЕС **27 %** от децата, изложени на риск от бедност и социално изключване, на възраст **0–2 години** са записани в заведения за образование и грижи в ранна детска възраст. Това е значително **по-малко от средната стойност като цяло**, която е **35 %**. Съществуват и различия по отношение на наличието на услуги между селските и отдалечените райони и градовете в отделните държави членки.

Един от начините да се осигури адекватно предоставяне на образование и грижи в ранна детска възраст е установяването на законно право на това, при което публичните органи

<sup>10</sup> COM(2020) 620 final, 7.10.2020 г. (ОВ С 93, 19.3.2021 г., стр. 1).

гарантират място за всички деца, чиито родители поискат такова. В повечето държави членки такова законно право съществува, но началната възраст варира значително. В идеалния случай не следва да има интервал между края на адекватно платения отпуск по семейни причини и законното право на място в заведение за образование и грижи в ранна детска възраст.

Задълженията за полагане на грижи за децата не се прекратяват с постъпването им в началното училище. В случаите, когато работното време на родителите не е съвместимо с учебните часове, финансово приемливите и качествени извънкласни грижи играят важна роля за децата. Това би могло да включва и други услуги за подкрепа, като например помощ с подготовката на домашните работи, особено за децата от семейства в неравностойно положение. Освен това децата трябва да растат, да играят и да общуват в среда, която насърчава цялостния здравословен начин на живот.

*Заедно с тази стратегия Комисията представя **предложение за препоръка на Съвета за преразглеждане на целите от Барселона**, в което държавите членки се приканват:*

— да постигнат преразгледаните цели за участие в образование и грижи в ранна детска възраст до 2030 г.: поне 50 % от децата на възраст под три години и поне 96 % от децата на възраст между 3 години и задължителната начална училищна възраст следва да участват в образование и грижи в ранна детска възраст, като последното е в съответствие с целта съгласно европейското пространство за образование;

— да осигуряват достатъчен брой часове за образование и грижи в ранна детска възраст, за да могат родителите да се занимават пълноценно с платена работа;

— да преодолеят разликата между посещаемостта на заведенията за образование и грижи в ранна детска възраст от деца, изложени на риск от бедност или социално изключване, и тази на групата на децата като цяло;

— да предприемат мерки за подобряване на качеството, физическата и финансовата достъпност на приобщаващото образование и грижи в ранна детска възраст за всички деца и да въведат законно право на образование и грижи в ранна детска възраст, като вземат предвид наличието и продължителността на адекватно платения отпуск по семейни причини;

— да подобрят условията на труд на персонала в сферата на образованието и грижите в ранна детска възраст, като същевременно предприемат мерки за подобряване на равновесието между професионалния и личния живот на родителите и за преодоляване на различията между половете във връзка с полагането на грижи.

*Комисията:*

— ще продължи да подкрепя енергично държавите членки в индивидуалните им усилия за разработване и осъществяване на реформи в областта на образованието и грижите в ранна детска възраст (ОГРДВ) чрез стратегическата рамка на европейското пространство за образование и инструмента за техническа подкрепа, включително за осигуряването на достъпност, приемлива цена, качество и приобщаващ характер на ОГРДВ, както и за разработването на надеждни системи за мониторинг и оценка. Тя ще продължи да наблюдава и направлява действията на

*държавите членки в тази област чрез европейския семестър, с целенасочен анализ и подкрепа, както и чрез насърчаване и улесняване на обмена на добри практики, взаимно обучение и дейности за изграждане на технически капацитет.*

## **2.2. ДЪЛГОСРОЧНИ ГРИЖИ**

**Няколко инструмента и инициативи на равнището на ЕС осигуряват основата за обща стратегическа визия за дългосрочните грижи в ЕС.** В Хартата на основните права на Европейския съюз се признава правото на възрастните хора да водят достоен и независим живот и да участват в социалния и културния живот. В нея е заложено правото на хората с увреждания да се ползват от мерки, разработени да осигуряват тяхната автономност, социалната и професионалната им интеграция и участието им в живота на общността. В принцип 18 от Европейския стълб на социалните права е разписано правото на достъп до финансово достъпни дългосрочни грижи с добро качество, по-специално домашни грижи и грижи в общността. Комисията помага на държавите членки да посрещнат предизвикателствата, свързани с дългосрочните грижи, като извършват съвместна аналитична работа, обменят най-добри практики и се учат едни от други. Тя следи развитието на политиките по време на европейския семестър и подкрепя реформите и инвестициите чрез финансиране от ЕС.

**Необходими са обаче по-целенасочени действия от страна на ЕС за стимулиране на реформите в политиката.** Услугите за дългосрочни грижи често не са съизмерими с нуждите, не са финансово приемливи и не отговарят на високите равнища на качество. Освен това продължават да съществуват значителни предизвикателства по отношение на осигуряването на спазването на принципите на равенство, свобода на избора, правото на независим живот и забраната на всички форми на сегрегация за лицата, нуждаещи се от дългосрочни грижи. Условиата на труд в сектора на полагането на грижи са трудни, а заплатите — ниски, което отчасти обяснява недостига на персонал в него. За да помогне за преодоляването на тези структурни слабости, Комисията предлага препоръка на Съвета, в която се определят цялостна рамка на политиката за насочване на инвестициите и реформите в областта на дългосрочните грижи, както и няколко допълнителни мерки за подкрепа.

*Заедно с тази стратегия Комисията представя **предложение за препоръка на Съвета по отношение на дългосрочните грижи**, с което приканва държавите членки да предприемат действия за справяне с общите предизвикателства в областта на дългосрочните грижи. По-специално с предложението за препоръка:*

*— държавите членки се насърчават да засилят социалната закрила във връзка с дългосрочните грижи и да подобрят адекватността, наличието и достъпността на услугите за дългосрочни грижи;*

*— се предлагат набор от принципи за качество и ръководство за осигуряване на качеството, като се използва предишната работа на Комитета за социална закрила в тази сфера;*

*— се призовава за предприемане на действия за подобряване на условията на труд и възможностите за повишаване на квалификацията и преквалификация в сектора на*

*полагането на грижи, като същевременно се подчертават значимият принос на полагащите неформални грижи лица и нуждата им от подкрепа;*

*— се определят няколко принципа за добро управление на политиката и устойчиво финансиране.*

**Необходим е стратегически и интегриран подход към грижите.** Често липсват подходи, които да са ориентирани към човека и да способстват за независим живот, като положението се влошава от недостатъчната интеграция между дългосрочните грижи и здравното обслужване или между неформалните грижи, домашните грижи, грижите в общността и резидентните грижи. Ориентираността към човека предполага предлагане на избор на услуги в съответствие с потребностите на хората и подобряване на прехода от институционални грижи към домашни грижи и услуги в общността. Услугите за дългосрочни грижи, които са добре интегрирани със здравното обслужване и предоставят добри решения за грижи, включително за хората, нуждаещи се от палиативни медицински грижи, подобряват качеството на живота и здравните резултати и могат да повишат икономическата ефективност, като помогнат за намаляване на тежестта върху болниците и другите заведения за здравно обслужване. Целенасочената експертна помощ може да помогне на държавите членки да разработят и въведат подходи за интегрирани грижи, които да са от полза както за системите за дългосрочни грижи, така и за системите за здравно обслужване.



Според прогнозите световният пазар на ИКТ решения за **здравно наблюдение в частни домове** нарасна от близо **11 милиарда евро** през **2016 г.**, до около **32 милиарда евро** през **2021 г.**, докато европейският пазар на работи и други устройства в помощ на възрастните хора се оценява на около 13 милиона през 2016 г., като има ясни перспективи за по-нататъшен растеж.

**Цифровизацията също предлага множество възможности.** Въпреки че технологиите не могат и не бива да заместват човешките взаимоотношения, които са в основата на грижите, иновативните цифрови решения, като информационните и комуникационните технологии, помощните технологии, телегрижите, телездравето, изкуственият интелект и роботиката, могат да подобрят достъпа до висококачествени финансово приемливи услуги за грижи и да подпомогнат независимия живот. Те също така имат потенциала да повишат производителността на труда в сектора, като поемат някои трудоемки или опасни задачи на лицата, полагащи грижи, подобряват управлението на отделни случаи и здравословните и безопасни условия на

труд, подпомагат дистанционното наблюдение на лицата, получаващи грижи, и улесняват обучението и наемането на лица, полагащи грижи. Инвестициите в тези технологии трябва да бъдат придружени от инвестиции също и в цифрови умения, премахване на пречките пред достъпа на лицата с увреждания и подобряване на свързаността в селските и отдалечените райони.

**Комисията подкрепя широк спектър от научни изследвания и иновации в областта на цифровите инструменти за активен и здравословен начин на живот и на интегрираните и ориентирани към отделната личност грижи.** Европейските политики насърчават цифровата трансформация, включително цифровизацията на обществените услуги, чрез цифровото десетилетие на Европа и цифровите обществени услуги, които са приобщаващи и достъпни за лицата с увреждания. Предложението за създаване на европейско пространство на здравни данни<sup>11</sup> има за цел да даде възможност на физическите лица да споделят собствените си здравни данни с доставчици на здравно

<sup>11</sup> COM(2022) 197 final.

обслужване по техен избор с цел по-добро предоставяне на здравно обслужване. Въпреки че съществуват многобройни успешни практики и иновациите в този сектор непрекъснато се увеличават, разширяването на използването на иновативни технологии и цифрови решения в сферата на грижите изисква създаването на благоприятна рамка, която да подпомогне трансфера на добри практики.

**Политическите реформи могат да бъдат подкрепени и чрез международно сътрудничество.** Пандемията от COVID-19 и демографските предизвикателства поставиха дългосрочните грижи на водещо място в дневния ред на световната политика. Наличният международен експертен опит може да подпомогне разработването на основи на факти политики също и на равнището на ЕС. В отговорения през 2021 г. от Международната организация на труда (МОТ) „Глобален призив за действие за ориентирано към човека възстановяване от кризата, свързана с COVID-19, което да бъде приобщаващо, устойчиво и гъвкаво“ бяха изтъкнати значителните възможности за достоен труд в икономиката в сферата на грижите. В него се подчертава необходимостта от инвестиции в сектора на полагането на грижи, от решаване на проблема с недостатъчните ресурси и от подобряване на условията на труд. Работата на МОТ в областта на социалната закрила и условията на труд за лицата, полагащи грижи, включително домашните работници и настанените в дома на работодателя лица, полагащи грижи, предоставя добра основа за анализ на предизвикателствата в сектора по света и съответните международни стандарти. Интегрираните грижи и дългосрочните грижи са в основата и на действията, предприети от Световната здравна организация (СЗО) в рамките на Десетилетието на остаряването в добро здраве на ООН. Тясната координация между държавите членки може да спомогне за увеличаване на въздействието на тези инициативи и да даде възможност на ЕС да заеме по-значима роля в справянето с глобалните демографски предизвикателства. Аналитичната работа на Организацията за икономическо сътрудничество и развитие (ОИСР), подкрепена от Комисията, относно измерването на ефективността на социалната закрила също може да помогне за насоки за разработването на правилна политика за увеличаване на социалната закрила, насочена към дългосрочните грижи.

*Комисията:*

— *ще предлага пряка техническа подкрепа на държавите членки по линия на Инструмента за техническа подкрепа в рамките на нов водещ проект „Към ориентирани към човека интегрирани грижи“.* Тази подкрепа има за цел улесняване на реформите в съответствие с предложението за препоръка на Съвета относно достъпа до висококачествени дългосрочни грижи на достъпни цени. В рамките на водещия проект на държавите членки при поискване ще се предоставя помощ за разработване и прилагане на реформи, насочени към укрепване на координацията между здравеопазването, социалните грижи и дългосрочните грижи и интегрирането на различните равнища на предоставяне на грижи, като човекът се поставя в центъра на услугите, за да се осигурят по-добър достъп и по-високо качество на грижите на всеки етап от живота;

— *ще финансира по линия на предстоящото в рамките на „Хоризонт Европа“ партньорство „Преобразуване на системите за здравеопазване и предоставяне на грижи“ център за знания за иновативни технологии и/или цифрови решения в областта на здравеопазването и предоставянето на грижи.* Центърът ще подпомага оценяването и прехвърляемостта на добри практики и ще действа като форум за изграждане на общност и обмен. В допълнение към това по програмите

„Хоризонт Европа“ и „Цифрова Европа“ ще бъде предоставено финансиране за научни изследвания и иновации за ориентирани към човека грижи и навлизане на цифрови решения;

— ще създаде **стратегическо партньорство със СЗО** за предоставяне на специфична за всяка държава подкрепа за разработване и прилагане на мерки на политиките за висококачествени дългосрочни грижи, включително чрез интегрирани услуги за грижи. Те ще бъдат допълнени от хранилище на знания със свободен достъп и подкрепа за интердисциплинарен обмен за заинтересованите страни.

Комисията призовава:

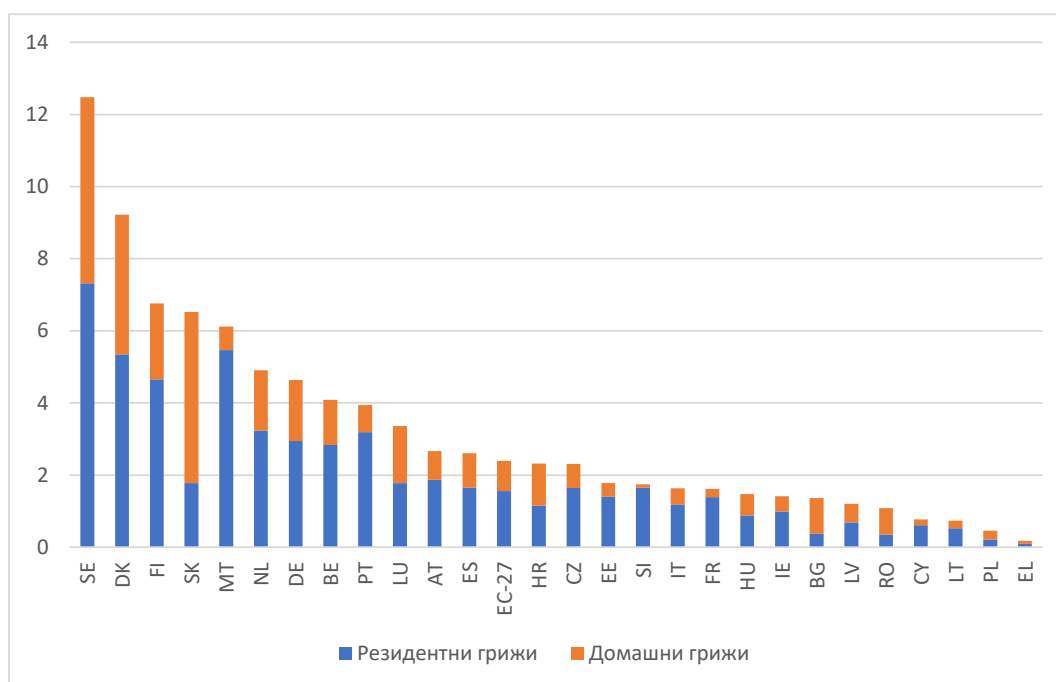
— държавите членки, социалните партньори и гражданското общество **да използват потенциала на цифровите решения и да ги интегрират** при разработването, прилагането и наблюдението на политиките и свързаното с тях финансиране на грижите.

### 3. ПОВИШАВАНЕ НА УСТОЙЧИВОСТТА И БАЛАНСИРАНОСТТА МЕЖДУ ПОЛОВЕТЕ В СЕКТОРА НА ПОЛАГАНЕТО НА ГРИЖИ

#### 3.1. ПОДОБРЯВАНЕ НА УСЛОВИЯТА НА ТРУД В СЕКТОРА НА ПОЛАГАНЕТО НА ГРИЖИ

Секторът на полагането на грижи има голям потенциал за създаване на повече работни места, което се дължи по-специално на застаряването на населението. До 2050 г. ще трябва да бъдат добавени повече от 1,6 милиона работници в сферата на дългосрочните грижи, за да се запази покритието на дългосрочните грижи на настоящото равнище. За да отговори на нарастващото търсене на грижи, секторът трябва не само да задържи персонала, но и да привлече повече работници с подходящи умения.

Графика 3: Брой на работещите в сферата на дългосрочните грижи (в еквивалент на пълно работно време) на 100 души на възраст над 65 години, 2019 г.



Източник: Наблюдение на работната сила в ЕС, 2019 г., в публикацията с автори Barlund, M. и др., 2021 г.

Въпреки това **недостигът на работна ръка** в ЕС е все по-явен, включително във възстановяването на пазара на труда след пандемията. Той отразяват структурни предизвикателства като застаряването на населението, двойния преход към цифровизация и борба с кризата в областта на климата, лошите условия на труд в някои сектори и професии и недостига на умения. Секторът на полагането на грижи е особено засегнат от недостиг на работна ръка поради често трудните условия на труд и ниското заплащане.



През 2021 г. **специалистите по сестрински грижи**, помощник-специалистите по сестрински грижи и лицата, полагащи лични грижи по домовете, са сред 19-те професии с **голям недостиг на кадри** в редица държави — членки на ЕС.



**Много държави членки вече се сблъскват с недостиг на работна ръка в този сектор**, като над 1 на всеки 6 обяви за работа са свързани с дългосрочни грижи.

Тъй като секторът на полагането на грижи е един от секторите с най-голяма сегрегация между половете, привличането на по-разнообразна работна сила, по-специално наемането на повече мъже, може да помогне за намаляване на сегрегацията на пазара на труда и да противодейства на стереотипите, свързани с пола, на всички равнища на грижите. Въпреки че потенциалът за създаване на работни места е по-висок в селските райони, където населението е средностатистически по-възрастно, там недостигът на работна ръка също така е по-силно изразен, тъй като населението в трудоспособна възраст е по-ограничено и особено жените са склонни да се преместват<sup>12</sup>.

**По-добрите условия на труд и заплащане, подкрепени от активен социален диалог, образование и обучение, ще направят работата в сферата на грижите по-привлекателна.** Работниците в сектора на дългосрочните грижи и образованието и грижите в ранна детска възраст следва да могат ефективно да упражняват своите социални и трудови права, независимо от вида на заетостта или от това дали са наети или самостоятелно заети лица, включително тези, които работят чрез цифрови платформи за труд. Предоставянето на възможности за кариерно развитие на работещите в сферата на грижите чрез преквалификация и повишаване на квалификацията спомага за засилване на устойчивостта на сектора на неочаквани сътресения, като например пандемията от COVID-19, и помага на работещите да напредват в кариерата си. По-добрите условия на труд ще спомогнат и за привличането на повече хора към професията, включително мъже, като по този начин ще подобрят баланса между половете в сектора.

**Педагогическите специалисти са от съществено значение за задоволяване на потребностите на обществото от грижи, но трудът им не се оценява достатъчно.** Пандемията от COVID-19 показва несъответствие между равнището на заплащане и съществената стойност на труда в сферата на полагането на грижи. Ниското заплащане може да е свързано и с половите стереотипи, които приравняват социалните умения,

<sup>12</sup> Вж. SWD(2021)167 final.



необходими при полагането на грижи, като например общуване, съпричастност или сътрудничество, към уменията, които са естествени за жените и които не се оценяват по подходящ начин в икономическата стойност на техния труд<sup>13</sup>. Предизвикателствата, свързани с приемливата цена на грижите, могат да окажат натиск за намаляване на заплатите. Предвид големия дял на жените, работещи в сектора, увеличаването на заплатите може да допринесе за намаляване на общата разлика в заплащането на жените и мъжете, а оттам и на разликата в пенсиите.

**Секторът на полагането на грижи се нуждае от по-добри процеси на социален диалог на национално равнище и на равнището на ЕС.** Социалните услуги, включително образованието и грижите в ранна детска възраст и дългосрочните грижи, представляват голям икономически сектор. Въпреки това, поради различни причини, включително преобладаващата нередовна заетост в този сектор, в много държави членки голяма част от работната сила в сектора на дългосрочните грижи не е представена в процесите на социален диалог. Това може да доведе до порочен кръг, в който неблагоприятните условия на труд и ниските заплати водят до голямо текучество сред работещите в сферата на грижите, което от своя страна води до по-слабо представителство на работниците и липса на натиск за подобряване на условията на труд. Ефективният социален диалог и колективното договаряне, включително на равнището на ЕС, могат да помогнат за справяне с предизвикателствата, свързани с работната сила, в сектора на полагането на грижи.

**Други инициативи на ЕС допринасят за подобряване на положението на работещите в сферата на грижите.** Европейската програма за умения<sup>14</sup>, по-специално чрез партньорствата в рамките на Европейския пакт за уменията, има голям потенциал за подкрепа на повишаването на квалификацията и преквалификацията в сектора на полагането на грижи. Законодателството на ЕС в областта на прозрачните и предвидими условия на труд<sup>15</sup> и минималните заплати е от полза за лицата, полагащи грижи, в целия ЕС. В стратегическата рамка на ЕС за здравословни и безопасни условия на труд за периода 2021—2027 г.<sup>16</sup> се определят действия за подобряване на здравето и безопасността на работниците. Вследствие на Препоръката на Съвета относно достъпа до социална закрила<sup>17</sup> държавите членки се ангажираха да разширят достъпа до системите за социална закрила на работниците в нестандартни форми на заетост, включително хората, работещи на непълно работно време. Комисията също така представи законодателни предложения за подобряване на условията на труд в платформите<sup>18</sup> и за засилване на прозрачността на заплащането<sup>19</sup>, които, когато бъдат приети от Европейския парламент и от Съвета, биха могли да допринесат за по-добри условия на труд в сектора.

**Въпреки това неотдавнашните доклади и пандемията от COVID-19 изтъкнаха трудните условия на труд в сектора на дългосрочните грижи.** Работещите в сферата на грижите редовно са изложени на физически и психологически рискове за здравето. Предизвикателното социално поведение, включително вербално и физическо насилие,

---

<sup>13</sup> Вж. SWD(2021)41 final.

<sup>14</sup> COM(2020)274 final.

<sup>15</sup> Директива (ЕС) 2019/1152 от 20.6.2019 г.

<sup>16</sup> COM(2021)323 final.

<sup>17</sup> ОВ С 387, 15.11.2019 г., стр. 1.

<sup>18</sup> Вж. COM(2021)762 final.

<sup>19</sup> Вж. COM(2021)93 final.

тормоз и сексуален тормоз, е често срещан проблем, особено за работещите в сферата на дългосрочните грижи. Нетипичните договори и постоянното разрастване на работата през платформа играят все по-важна роля в сектора на полагането на грижи. Това води до предизвикателства, като например ограничен достъп на работниците до социална закрила, основни трудови права и адекватни здравословни и безопасни условия на труд. Необходимо е да се направи задълбочен преглед на пропуските в прилагането на правната рамка на ЕС по отношение на условията на труд в сектора на дългосрочните грижи. Конвенция 190 на МОТ, заедно с придружаващата я Препоръка 206, осигуряват международна рамка за предотвратяване, коригиране и премахване на насилието и тормоза в сферата на труда. Освен това, като се има предвид, че участниците в сектора на социалната икономика са важни доставчици на услуги в сферата на дългосрочните грижи и неговият модел на управление чрез участие, съществуват възможности за по-задълбочени изследвания на приноса на социалната икономика за подобряване на условията на труд в сектора на полагането на грижи.



Машабът на основаната на платформи икономика на ЕС в сектора на домакинските и домашните услуги е нараснал до **1,5 милиарда евро през 2020 г.** от **0,8 милиарда евро през 2016 г.** и се очаква да продължи да увеличава размера си.

**Домашните работници, много от които са жени и често са с мигрантски произход, са подложени на едни от най-лошите условия на труд сред работещите в сферата на дългосрочните грижи.** Често те работят недеklarирано или като фиктивно самонаети лица, получават изключително ниски заплати и понякога са лишени от основни трудови права, като например достатъчна почивка и заплащане. В Конвенция 189 на МОТ се предвиждат стандарти за достойни условия на труд на домашните работници, включително на настанените в дома на работодателя лица, полагащи грижи, но ратификацията ѝ изостава — едва осем държави — членки на ЕС, са я ратифицирали.

*Комисията:*

- ще продължи, заедно със социалните партньори, да проучва условията за създаване на нов секторен социален диалог за социалните услуги на равнището на ЕС;*
- ще предложи увеличаване на подкрепата за изграждане на капацитет за социален диалог на национално равнище в сектора на полагането на грижи чрез покани за представяне на предложения в областта на социалния диалог и финансиране от Европейския социален фонд;*
- ще финансира проекти по програма „Граждани, равенство, права и ценности“ за определяне на критерии за оценка на социалната и икономическата стойност на труда в различни сектори, включително в сектора на полагането на грижи;*
- ще преразгледа прилагането на стандартите на ЕС, уреждащи условията на труд, включително за настанените в дома на работодателя лица, полагащи грижи, в сътрудничество с децентрализираните агенции на ЕС. Прегледът ще се основава на предстоящия анализ на здравословните и безопасни условия на труд в сектора на здравеопазването и дългосрочните грижи. Констатациите от прегледа ще допринесат за дебатите и ще подпомогнат по-доброто прилагане на национално равнище, евентуално подкрепено от насоки за подобряване на условията на труд в сектора на дългосрочните грижи;*

— ще използва всички възможности за финансиране на научни изследвания в рамките на програма „Хоризонт Европа“ относно условията на труд в социалната икономика, включително в сектора на полагането на грижи.

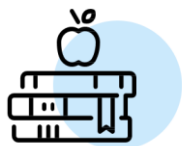
Комисията призовава:

— държавите членки и социалните партньори на равнището на ЕС и на национално равнище да **подпомагат ефективния социален диалог и да сключват колективни трудови договори за сектора на полагането на грижи с цел осигуряване на справедливи условия на труд и адекватно заплащане на лицата, полагащи грижи;**

— държавите членки да **отстранят пропуските в прилагането и изпълнението на достиженията на правото на ЕС в областта на труда и условията на труд в сектора на полагането на грижи и да ратифицират и приложат Конвенция 189 на МОТ относно домашните работници.** Тя също така призовава държавите членки да **предприемат стъпки за официално утвърждаване и регулиране на специфичното положение на домашните работници и настанените в дома на работодателя лица, полагащи грижи;**

— държавите членки да се справят с **рисковете на работното място, свързани с насилието и тормоза** в сектора на полагането на грижи, и да приемат решението на Съвета за упълномощаване на държавите членки да ратифицират Конвенция 190 на МОТ за борба с насилието и тормоза в сферата на труда.

**Законната миграция може да бъде ключов фактор за преодоляване на недостига на работна ръка.** И днес много хора от държави извън ЕС са заети в сектора на полагането на грижи. Но работниците мигранти често работят недеklarирано или при несигурни условия. В съобщението „Привличане на умения и таланти в ЕС“<sup>20</sup> се подчертава, че устойчивите и законни пътища за миграция от държави извън ЕС за работа в сектора на полагането на грижи биха могли да предоставят възможност както на мигрантите, полагащи грижи, да започнат кариера в ЕС, така и на държавите от ЕС да помогнат за задоволяване на търсенето на работни места. Тези възможности могат да бъдат ценни и за хора, които бягат от руската агресия в Украйна, особено за опитни работници в сферата на полагането на грижи, които искат да намерят работа, докато пребивават в ЕС. Необходимо е да се прецени дали и до каква степен инструментите на ЕС биха могли да помогнат за подобряване на приема на работници мигранти в ЕС, което би било от взаимна полза за всички държави членки и за държавите на произход, като същевременно се гарантира етичното наемане на мигранти.



1/4 от работниците в сферата на дългосрочните грижи смятат, че се **нуждаят от допълнително обучение**, за да се справят добре със задълженията си.

**Възможностите за повишаване на квалификацията и преквалификация ще подобрят привлекателността и качеството на работата в сферата на грижите.** За да се постигне по-добро качество на предоставяните грижи, както и за да се намали текучеството на персонала, ще бъде необходимо да се гарантира, че всички видове персонал, предоставящ грижи, могат да участват в програми както за висококачествено първоначално образование и обучение, така и за продължаващо професионално развитие през цялата си кариера. Повечето работещи в сферата на дългосрочните грижи имат средно равнище на квалификация, а необходимите умения непрекъснато се развиват и стават все по-сложни. Секторът се нуждае от работници със социални умения,

<sup>20</sup> COM/2022/657 final.

цифрови умения и специализирани познания (например за определени видове заболявания, като болестта на Алцхаймер, или хронични заболявания, или за методите за диагностика и лечение, например чрез телегрижи).

*Комисията:*

— ще предприеме до края на 2022 г. проучване за **очертване на настоящите условия за влизане на територията на ЕС и за правата на работещите в сферата на дългосрочните грижи от държави извън ЕС** в държавите членки. Комисията ще проучи също така добавената стойност и осъществимостта на разработването на **схеми на равнището на ЕС за привличане на работници, полагащи грижи**, като вземе предвид етичното измерение на такива схеми, както е посочено в инициативата „Привличане на умения и таланти в ЕС“. Биха могли да се развият и партньорства в подкрепа на талантите за няколко икономически сектора, включително дългосрочните грижи, въз основа на търсенето, като се държи сметка за рисковете от изтичане на мозъци;

— ще насърчава **възможностите, които се предоставят на персонала в сферата на образованието и грижите в ранна детска възраст** в рамките на програмите „Еразъм+“ за непрекъснато развитие на професионалните му компетентности чрез разработване на програми за образование и грижи в ранна детска възраст, иновативни методи на преподаване и нови материали в подкрепа на обучението на децата;

— ще насърчава създаването на партньорство за **умения в рамките на Пакта за уменията** за сектора на дългосрочните грижи. Партньорството следва да включва цифрови умения и разработване на съответни учебни програми за обучение и образование в контекста на Европейската програма за умения за постигане на устойчива конкурентоспособност, социална справедливост и издръжливост и да се основава на полезни взаимодействия с мащабни партньорства в съответните сектори (например здравно обслужване, близост и социални услуги). Поканите за представяне на предложения по програма „Еразъм+“ ще подкрепят секторното сътрудничество в областта на дългосрочните грижи (например алианс за секторно сътрудничество в областта на уменията);

— ще предприеме конкретни действия по отношение на **цифровите умения в секторите на здравеопазването и полагането на грижи** в рамките на програмата в областта на цифровите технологии, като обяви покани за представяне на предложения за магистърски курсове и краткосрочно обучение, и в рамките на работната програма „ЕС в подкрепа на здравето“, като предостави възможности за обучение за професионално развитие за **здравни работници, включително медицински сестри**;

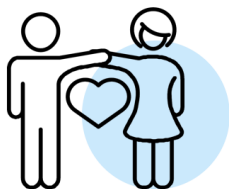
— в тясно сътрудничество с Европейския център за развитие на професионалното обучение (CEDEFOP) ще представи **информация за настоящите и бъдещите нужди и тенденции при уменията** в сектора на дългосрочните грижи. Тази дейност следва да се основава на иновативния онлайн инструмент на CEDEFOP за анализ на свободните работни места в Европа (Skills OVATE) и на инструментариума за проучване и изследване на пазара на труда.

*Комисията призовава:*

— държавите членки, социалните партньори на равнището на ЕС и на национално равнище да предприемат действия за улесняване на **повишаването на квалификацията и преквалификацията на лицата, полагащи грижи**, в съответствие с Европейската програма за умения и предвидените в нея действия, по-специално Пакта за уменията.

### 3.2. ПО-ДОБЪР БАЛАНС МЕЖДУ ОТГОВОРНОСТИТЕ, СВЪРЗАНИ С РАБОТАТА, И ОНЕЗИ, СВЪРЗАНИ С ГРИЖИТЕ

**Инвестирането в сектора на полагането на грижи ще помогне да се гарантира, че неформалните грижи са избор, а не необходимост.** Грижата за близките има висока обществена и икономическа стойност. Например стойността на часовете, прекарани в дългосрочни грижи и предоставяни от лица, полагащи неформални грижи, се оценява на около 2,5 % от БВП на ЕС над стойността на публичните разходи за дългосрочни грижи. Освен това хората с отговорности за полагане на грижи следва да имат избор относно степента, в която искат да съчетават полагането на грижи с платения труд. Затова те следва да имат достъп до услуги, които да им позволят да съчетават отговорностите си за полагане на грижи с професионалния си живот.



Според оценките средно в целия ЕС около **52 милиона души** предоставят ежеседмично **неформални дългосрочни грижи** на членове на своите семейства или на приятели, което представлява близо **80 % от доставчиците на дългосрочни грижи**.

**Предоставянето на грижи има сериозни последици за полагащите неформални грижи лица, включително отрицателно въздействие върху техните настоящи и бъдещи доходи и върху психичното им здраве.** Жените полагат по-голямата част от грижите и това често ги кара да адаптират моделите си на заетост към отговорностите за полагане на грижи, включително като прекъсват кариерата си, работят на непълно работно време или напускат пазара на труда изцяло и преждевременно. Това е особено предизвикателство за самотните родители, като по-голямата част от тях са жени. Някои от тях са изправени пред двойното

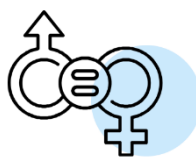
бреме да се грижат едновременно за деца и други зависими членове на семейството. В периода преди пандемията, през 2019 г., около една трета (32,6 %) от жените на възраст 25—49 години извън работната сила посочиха, че отговорностите за полагане на грижи са основната причина да не търсят работа, в сравнение с 7,6 % от неактивните мъже.

**Услугите за полагане на грижи са от съществено значение, за да се даде възможност на хората да съчетават служебните задължения и задълженията за полагане на грижи, но сами по себе си те не са достатъчни.** Ето защо Принцип 9 от Европейския стълб на социалните права гласи, че родителите и лицата с отговорности за полагане на грижи имат право на подходящ отпуск, гъвкаво работно време и достъп до услуги за полагане на грижи. Мерките за съвместяване на професионалния и личния живот следва да помагат на работниците да съчетават задълженията си за полагане на грижи с работата, докато надбавките за грижи могат частично да компенсират часовете полагане на грижи. По-големият достъп до специални и семейни отпуски и схеми за гъвкаво работно време, като работа на непълно работно време, дистанционна работа и гъвкаво работно време, могат да помогнат на работниците да постигат по-добро равновесие между професионалния и личния живот.

Една от основните причини за разликата във времето, отделено за неплатени грижи от жените и от мъжете, са стереотипите за ролите и отговорностите на жените и мъжете в личната и професионалната сфера. Това може да бъде преодоляно единствено чрез

прилагане на трансформиращ подход, целящ преценка на работата в сферата на грижите и преодоляване на стереотипите, така че мъжете и жените да бъдат възприемани като еднакво способни да предоставят грижи и да бъдат професионалисти или лидери в сектора на полагането на грижи.

**С Директивата относно равновесието между професионалния и личния живот**<sup>21</sup>, която държавите членки трябваше да транспонират в националното си законодателство до август 2022 г., се насърчава по-равномерното разпределение на отговорностите за полагане на грижи. С нея се въвеждат непрехвърляеми права на семейни отпуски и схеми за гъвкаво работно време както за жените, така и за мъжете. Тя е специално разработена, за да насърчи възползването от тези права от страна на мъжете. В директивата се посочва също, че лицата, полагащи грижи, които упражняват тези права, не трябва да бъдат третираны неблагоприятно или да бъдат дискриминирани на работното място. Работниците с отговорности за полагане на грижи трябва да бъдат запознати с новите права, предоставени от директивата, а работодателите трябва да бъдат насърчавани да въвеждат политики, благоприятстващи равновесието между професионалния и личния живот, също и с оглед на въвеждането на нови начини на (дистанционна) работа, породени от обстоятелствата във връзка с COVID-19.



Разликата в заетостта между жените и мъжете в ЕС е намалала от **13,4 процентни пункта** (п.п.) през **2009 г.** до **10,8 п.п.** през **2021 г.**, но напоследък напредъкът е в застой. Тази тенденция на **застой** ще трябва да бъде обърната, ако ЕС иска да постигне целта за **намалване на разликата в заетостта между жените и мъжете поне наполовина до 2030 г.** в сравнение с 2019 г. На практика това означава, че равнището на заетост на жените ще трябва да се увеличи поне 3 пъти по-бързо от това на мъжете.

Европейска комисия — Съвместен изследователски център, „Impact on female employment of revising the Barcelona targets for childcare (GENDERMOD)“ (Въздействие на преразглеждането на целите от Барселона в областта на грижите за детето върху заетостта на жените (GENDERMOD), септември 2022 г.).

**Достъпът до адекватни услуги и мерки за подкрепа на полагащите неформални грижи лица, като например консултации, психологическа подкрепа или грижи за отдых, често е ограничен и неравномерен.** Много от полагащите неформални грижи лица не получават подходящо обучение по отношение на грижите за зависимо лице, което понякога води до чувство на прекомерно натоварване или дори до проблеми с психичното здраве (например синдром на професионалното изчерпване). Особено за по-възрастните полагащи неформални грижи лица отговорностите за полагане на грижи могат да бъдат предизвикателство и да повлияят на здравословния им начин на живот. Съществува възможност за насърчаване на добрите практики в подкрепа на полагащите неформални грижи лица, например чрез използване на опита на Световната здравна организация. Политиките за официално утвърждаване на неформалните грижи, например чрез договори за предоставяне на услуги с публичните органи, могат да бъдат от полза за полагащите неформални грижи лица и зависимите от тях лица и да спомогнат за признаването и оценяването на по-качественото полагане на грижи.

**Комисията:**

— ще наблюдава използването на новите права, обхванати от Директива относно равновесието между професионалния и личния живот, включително чрез **рамката за наблюдение**, изготвена от комитетите по заетостта и социалната закрила, относно използването на **отпуска по семейни причини и схемите за гъвкаво работно време от жените и мъжете, които имат отговорности за полагане на грижи;**

<sup>21</sup> Директива (ЕС) 2019/1158 (ОВ L 188, 12.7.2019, стр. 79).

- ще започне кампания за повишаване на осведомеността за новите права, предоставени от Директива относно равновесието между професионалния и личния живот;
- ще включи темата за неравномерното разпределение на неплатените грижи в предстоящата си комуникационна кампания за борба със стереотипите, свързани с пола;
- ще работи съвместно с EQUINET за определяне на мерки за справяне с възможното неблагоприятно третиране в държавите членки на работниците, които ползват отпуск по семейни причини, включително чрез сътрудничество между органите по въпросите на равенството и други участници;
- ще подкрепя схеми в рамките на програмата „Граждани, равенство, права и ценности“, с които в предприятията се насърчават практики, благоприятни за семейството, насърчава се използването на новите права както от жените, така и от мъжете, и се насърчава ролята на мъжете в полагането на грижи и в семейните задължения;
- ще улесни по-успешното използване и разпространение на инструментите на СЗО и материалите за обучение относно мерките за подкрепа, които са на разположение на полагащите неформални грижи лица.

Комисията призовава държавите членки:

- да се борят със стереотипите, свързани с пола, и да насърчават по-равномерното разпределение на отговорностите за полагане на грижи между жените и мъжете;
- да разработят мерки за подкрепа на лицата, полагащи неформални грижи, например консултации, психологическа подкрепа, грижи за отдых и/или подходяща финансова подкрепа, които не възпрепятстват участието на пазара на труда, заедно с политики за формализиране на неформалните грижи.

#### 4. ИНВЕСТИРАНЕ В ПОЛАГАНЕТО НА ГРИЖИ

Публичните разходи в сектора на полагането на грижи се различават значително в отделните държави членки. Това отразява различните подходи към организацията, качеството и оценката на работата по полагането на грижи, а в случая с дългосрочните грижи — различната тежест, която се придава на предоставянето на формални и неформални грижи.



**Разходите за образование и грижи в ранна детска възраст** в ЕС варират между **0,1** и **1,7** % от БВП и през последните 20 години леко са се увеличили.



**Публичните разходи за дългосрочни грижи** варират от под **1** % в половината от държавите членки до над **3** % от БВП в други държави. Средно публичните разходи за дългосрочни грижи възлизат на **1,7** % от БВП на ЕС през 2019 г., което е сравнително ниска стойност в сравнение със стойността на часовете предоставени дългосрочни грижи от полагащите неформални грижи лица (оценявана на около **2,5** % от БВП на ЕС).

Дългосрочните грижи се очаква да бъдат най-бързо нарастващото перо в публичните разходи, свързани със застаряването на населението, като се очаква до 2050 г. те да достигнат 2,5 % от БВП, със значителни различия в отделните държави членки<sup>22</sup>.

**Публичната подкрепа за сектора на полагането на грижи е социална инвестиция, която, успоредно с действията за устойчиво финансиране, носи множество ползи за хората, обществото и икономиката.** Увеличаването на инвестициите в грижи оказва положително въздействие върху развитието на децата и благосъстоянието и достойнството на получателите на грижи, допринася за социалната справедливост и равенството между половете и насърчава участието на жените на пазара на труда и създаването на работни места. Неотдавнашни изследвания<sup>23</sup> показват, че инвестициите в сектора на полагането на грижи могат да генерират допълнителни данъчни и социалноосигурителни вноски от създадените работни места, както и от увеличеното участие на жените в пазара на труда. Като цяло данъчните приходи от увеличените доходи и заетост ще нараснат, което ще доведе до намаляване на общото изискване за финансиране на мерките на политиката в областта на грижите от 3 % от БВП (преди облагане с данъци) на 2 % от БВП (след облагане с данъци)<sup>24</sup>. Изчисленията на МОТ сочат, че процентът, до който държавите членки могат да си възвърнат инвестициите в сектора на полагането на грижи, е средно около 55 %, в зависимост от размера на необходимите инвестиции, търсенето на работна ръка в съответната държава членка и ставките на данъчно облагане.

**Разгръщането на потенциала на мерките за ранна интервенция и превенция може да допринесе за фискалната устойчивост на публичните бюджети.** Насърчаването на здравето, профилактиката на заболяванията, навременното и качествено здравно обслужване, както и политиките за здравословен начин на живот имат голям потенциал да отложат или намалят нуждата от здравни грижи и дългосрочни грижи, като същевременно създадат условия за остаряване у дома до най-късния възможен момент.

Освен това липсата на инвестиции в дългосрочни грижи и профилактика крие риск от прехвърляне на разходите върху бюджетите за пенсии, социално подпомагане и здравно обслужване. Инициативата „По-зdrави заедно“ и европейският план за борба с рака са



Понастоящем около 3 % от бюджетите за здравни грижи се изразходват за **насърчаване на здравето и профилактика на заболяванията**, докато 80 % от бюджета за здравни грижи се изразходват за незаразни болести, много от които могат да бъдат предотвратени или по-добре лекувани при ранно откриване.

насочени към профилактиката, лечението и грижите за незаразни болести, за да се гарантира, че пациентите могат да живеят дълго и удовлетворително и че се обръща внимание на предизвикателствата, пред които са изправени семействата и лицата, полагащи грижи.

**Фискалната устойчивост на услугите за полагане на грижи може да бъде подобрена, като се гарантира тяхната икономическа ефективност.** Икономическата ефективност може да се подобри чрез създаването на съгласувана и интегрирана рамка за управление, непрекъснатото наблюдение и гарантирането на доброто насочване на наличните ресурси, а при дългосрочните грижи — подкрепата за независим живот и

<sup>22</sup> Европейска комисия и Комитет за икономическа политика, 2021 г., „The 2021 Ageing Report – Economic and budgetary projections for the 27 EU Member States (2019-2070)“ (Доклад за застаряването на населението от 2021 г. — икономически и бюджетни прогнози за 27-те държави — членки на ЕС (2019—2070 г.).

<sup>23</sup> Доклад на МОТ — „Care at work – Investing in care leave and services for a more gender equal world of work“ (Грижа на работното място — Инвестиране в отпуски и услуги за полагане на грижи за равнопоставен между половете свят на труда), 2022 г.

<sup>24</sup> Международна организация на труда (МОТ). 2022 г. Инвестиционен симулатор за политиката на МОТ в областта на грижите (Женева, предстоящо издание).



съобразяването на услугите с потребностите на отделния човек. Постигането на тази цел може да бъде подпомогнато от картографирането на наличната инфраструктура и услуги и изготвянето на анализ на празнините, като същевременно се вземат предвид териториалните неравенства и демографските предизвикателства. Иновативните, интегрирани решения в областта на грижите и етичното използване на нови технологии в сектора на полагането на грижи могат също така да спомогнат за подобряване на финансовата устойчивост на системите за дългосрочни грижи и здравно обслужване.

**Доставчиците на здравно обслужване се нуждаят от стабилни и устойчиви механизми за финансиране и от ясна и благоприятстваща регулаторна среда.** Предвид ясно изразената им социална функция, услугите за дългосрочни грижи са обществено благо. Когато се предоставят от публични органи и асоциации, услугите за дългосрочни грижи се считат предимно за социални услуги от общ интерес. Както публичните, така и частните инвестиции в дългосрочни грижи следва да се осъществяват в ясна регулаторна среда с високи стандарти за качество, която отчита социалната стойност на услугите за грижи и необходимостта от спазване на основните права на лицата, нуждаещи се от грижи, както и на справедливи условия на труд и заплащане на персонала, полагащ грижи. Засилената подкрепа за регионалните и местните доставчици на грижи може да доведе до създаване на работни места и разкриване на възможности за местните общности.

**Участниците от сектора на социалната икономика внасят добавена стойност в предоставянето на висококачествени услуги в областта на грижите благодарение на своя ориентиран към човека подход и реинвестирането на печалбите в своята мисия и в местните общности.** Както се призовава в Плана за действие за социалната икономика<sup>25</sup>, политическите и правните рамки следва да създадат подходяща среда, в която социалната икономика да оптимизира приноса си към услугите за полагане на грижи. Системното използване на социално отговорни обществени поръчки би могло да увеличи потенциала на социалната икономика да допринесе за висококачествени стандарти в областта на грижите и да осигурява справедливи условия на труд. В предстоящия доклад на групата на високо равнище относно бъдещето на социалната закрила и социалната държава в ЕС ще бъде предоставена допълнителна информация за устойчивото финансиране и ролята на социалните услуги в социалните държави.

**Необходимо е да се увеличат публичните и частните инвестиции на национално равнище, а финансирането от ЕС може да допълни това.** Държавите членки могат да се възползват от възможностите за финансиране от ЕС, например чрез Европейския фонд за регионално развитие, Европейския социален фонд плюс, включително неговото направление за заетост и социални иновации, Европейския земеделски фонд за развитие на селските райони, Фонда за справедлив преход, Инструмента за техническа подкрепа, програмите „Хоризонт Европа“ и „Цифрова Европа“ и Механизма за възстановяване и устойчивост. Освен това чрез Механизма за възстановяване и устойчивост (МВУ) могат да се финансират допустими реформи и инвестиции в контекста на възстановяването от пандемията от COVID-19. Инструментът за техническа подкрепа може също така да подкрепя реформите и инвестициите. Същевременно държавите членки следва да провеждат политики, благоприятстващи устойчивото финансиране на услугите за полагане на грижи, които са съгласувани с цялостната устойчивост на публичните финанси.

През програмния период 2014—2020 г. по линия на Европейския социален фонд (ЕСФ) бяха подкрепени няколко действия, свързани с дългосрочните грижи, като се започне от

---

<sup>25</sup> COM(2021)778 final.

преквалификация и повишаване на квалификацията на работната сила, разширяване на достъпа и обхвата, подкрепа за интегрирани услуги за грижи и независим живот и се стигне до активен живот и остаряване в добро здраве. Средства от Европейския социален фонд бяха отпуснати и за проекти на регионално и местно равнище за подобряване на предоставянето на грижи за детето, за преодоляване на различията, с които се сблъскват децата от семейства в неравностойно положение, за подпомагане на родителите при достъпа до пазара на труда и за полагане на усилия за преодоляване на различията в заетостта между мъжете и жените.

Програмирането за периода 2021—2027 г. е в ход, а достъпът до Европейския фонд за регионално развитие (ЕФРР) и Европейския социален фонд плюс (ЕСФ+) зависи от наличието на национални или регионални стратегически рамки на политиката в областта на здравеопазването и дългосрочните грижи.

В рамките на Европейската гаранция за децата на държавите членки се дава възможност да използват финансиране от ЕСФ+ за подобряване на достъпа до образование и грижи в ранна детска възраст. Фондът може да бъде използван и за подпомагане на качеството на услугите в условия на формални и неформални грижи, както и за подобряване на приобщаването на деца с увреждания, деца, изложени на риск от бедност или социално изключване, и деца от маргинализирани общности.

Въз основа на съответните доказателства и факти, описани в дългосрочната визия за селските райони, Европейският земеделски фонд за развитие на селските райони (ЕЗФРСР) също предоставя на държавите членки възможността да подкрепят грижите за детето и дългосрочните грижи в селските райони.

Въпреки че основната цел на Фонда за справедлив преход е да се подкрепят инвестиции, свързани със смекчаване на въздействието на климатичния преход, когато това е надлежно обосновано, териториалните планове за справедлив преход могат да включват дейности в областта на образованието и социалното приобщаване, включително инвестиции в инфраструктура за целите на центровете за обучение, детските заведения и заведенията за дългосрочни грижи, както е посочено в териториалните планове за справедлив преход.

В рамките на Механизма за възстановяване и устойчивост (МВУ) на държавите членки се предоставят значителни възможности за финансиране на реформи и инвестиции в социалната устойчивост. Голям брой държави членки<sup>26</sup> мобилизираха МВУ за сектора на дългосрочните грижи. Сред примерите за реформи в рамките на плановете за възстановяване и устойчивост (ПВУ) са укрепване на системата за дългосрочни грижи и насърчаване на промяната в модела на подкрепа и дългосрочни грижи, увеличаване на човешките ресурси и инфраструктурния капацитет за предоставяне на услуги за дългосрочни грижи, обучение, преквалификация и повишаване на квалификацията на специалистите по дългосрочни грижи. Очаква се също така допълнителните реформи да подобрят предоставянето на дългосрочни грижи чрез модернизиране или разширяване на социалните услуги, включително услугите в общността, и чрез подпомагане на дългосрочната фискална устойчивост на системите за дългосрочни грижи. От 25-те плана, приети към 20 юли 2022 г. в рамките на Механизма за възстановяване и устойчивост, 12 включват реформи и инвестиции в областта на образованието и грижите в ранна детска възраст на обща стойност около 7,9 милиарда евро<sup>27</sup>. Очаква се тези инвестиции да повишат равнището на участие, особено сред групите в неравностойно

---

<sup>26</sup> Вж. SWD(2022) 441.

<sup>27</sup> AT, BE, CY, CZ, DE, EL, ES, HR, IT, LT, RO, SK.

положение, и по този начин да намалят неравенството. Тези мерки се подкрепят и от реформи, насочени към подобряване на достъпа, приобщаващия характер и качеството на образованието и грижите в ранна детска възраст.

*Комисията призовава държавите членки:*

— да осигурят **адекватно и устойчиво финансиране и инвестиции в системи за висококачествени грижи**, включително чрез:

— да провеждат политики, благоприятстващи **устойчивото финансиране** на услугите за полагане на грижи, които са съгласувани с цялостната устойчивост на публичните финанси;

— да насърчават както **публичните, така и частните инвестиции** в услуги за полагане на грижи, като същевременно **гарантират ясна регулаторна среда**, която отчита социалната стойност на услугите за полагане на грижи и необходимостта от зачитане на основните права на хората;

— като използват съществуващото финансиране от ЕС, да подобрят **равния достъп до висококачествени дългосрочни грижи**, в частност до грижи в общността и домашни грижи;

— като използват съществуващото финансиране от ЕС, да осигурят **равен достъп до приобщаващи и качествени услуги в областта на образованието и грижите в ранна детска възраст**, включително на работното място на родителите, за всички деца, по-специално за децата, изложени на риск от бедност или социално изключване, и за маргинализираните групи, като ромите, децата с мигрантски произход, децата с увреждания и децата, лишени от родителски грижи. В този контекст Комисията ще продължи да подкрепя държавите членки в гарантирането на свободен и ефективен достъп на децата, изложени на риск от бедност или социално изключване, до образование и грижи в ранна детска възраст, както е посочено в Европейската гаранция за децата.

## **5. ПОДОБРЯВАНЕ НА ДОКАЗАТЕЛСТВЕНАТА БАЗА И МОНИТОРИНГ НА НАПРЕДЪКА**

Надеждните и сравними данни са от съществено значение за мониторинга на **напредъка** и за **основаното на факти създаване на политики**. Това включва осигуряване на достатъчна степен на подробност в референтните данни за участието в образованието и грижите в ранна детска възраст, например с разбивка по конкретни групи или възрастови категории. Освен това укрепването на фактологичната база изисква по-добри данни за вида и последиците от предоставянето на неформални грижи, т.е. за установяване на неравнопоставеността между половете, организацията на работното време и навлизането на семейния отпуск.

**Въпреки известния напредък по създаването на общи показатели относно достъпа до дългосрочни грижи и финансирането им, статистическите данни за дългосрочните грижи все още не са достатъчно добре разработени.** В тях липсват съпоставими административни данни, например за разходите и предоставянето на грижи. Ето защо е необходима допълнителна работа за разработване и хармонизиране на събирането на данни на равнището на ЕС. Освен това възприемането на строг и систематичен подход за прогнозиране на променящите се национални потребности от дългосрочни грижи ще помогне на държавите членки да планират за бъдещите периоди.

Въпреки че съществуват сведения за по-труден достъп до грижи в селските и отдалечените райони, данните за териториалните неравенства при предоставянето на дългосрочни грижи са оскъдни; необходими са повече доказателства за основните причини за тези неравенства и за ефективните политически мерки.

*Комисията:*

— *ще работи за подобряване на събирането и анализа на данни, свързани с грижите, по-специално чрез увеличаване на докладването за участието в образованието и грижите в ранна детска възраст, в сътрудничество с държавите членки. Тя също така ще засили **стратегическото сътрудничество с международни организации като ОИСР и МОТ**, както и обмяна с агенциите на ЕС, а именно с Европейския институт за равенство между половете (EIGE) и Eurofound. Когато е възможно и уместно, данните следва да бъдат разбити по пол, възраст, увреждания и етнически произход;*

— *с участието на мрежата „Евридика“ на Изпълнителната агенция за образование, аудиовизия и култура (EACEA) и EIGE ще наблюдава **напредъка и ще работи по разработването и анализа на показатели** за проследяване на образованието и грижите в ранна детска възраст. Тези усилия ще надграждат вече извършената работа в отговор на препоръките относно образованието и грижите в ранна детска възраст и Европейската гаранция за децата;*

— *ще създаде **оперативна група по статистика на дългосрочните грижи** с цел подобряване на фактологичната база за дългосрочните грижи. С тези усилия ще бъдат подпомогнати наблюдението и разработването на общи показатели на ЕС за дългосрочните грижи, съгласувани от Комитета за социална закрила;*

— *ще разработва **подробни прогнози за търсенето на здравни услуги и услуги за дългосрочни грижи в ЕС** (въз основа на дългосрочните прогнози за населението, налични на национално и регионално равнище), за да се подпомогне планирането на ресурсите;*

— *ще финансира научни изследвания чрез покана за представяне на предложения по програмата „Хоризонт Европа“ за **намаляване на териториалните неравенства при полагането на грижи, както и научни изследвания за разработването на решения за интегрирани грижи**, включително цифрови инструменти и телегрижи;*

— *ще подкрепя държавите членки в **обмяна на данни за предоставянето на грижи в селските райони** чрез Обсерваторията на селските райони, създадена в рамките на Плана за действие за селските райони<sup>28</sup>, и мрежата на общата селскостопанска политика.*

*Комисията призовава:*

— *агенциите на Съюза, като EIGE, да събират редовно данни, да разработват показатели и да извършват анализи относно разликата в полагането на грижи при жените и мъжете, разликата в заплащането на жените и мъжете, използването на времето за платен и неплатен труд и индивидуални и социални дейности от жените и мъжете с отговорности за полагане на грижи, както и относно организацията на работата през целия им трудов живот;*

<sup>28</sup> COM (2021) 345 final.

— държавите членки да събират данни, разбити по пол, възраст и други аспекти, за използването на времето (за предпочитане чрез проучвания на използването на времето, провеждани в контекста на хармонизираните европейски проучвания на използването на времето), за използването на семейния отпуск и на схемите за гъвкаво работно време.

**Успешното прилагане на Европейската стратегия за полагането на грижи изисква съвместен ангажимент на всички заинтересовани страни.** При осъществяването на тази стратегия Комисията ще работи в тясно партньорство с други институции и органи на ЕС, по-специално с Европейския парламент, Съвета, Комитета на регионите и Европейския икономически и социален комитет, държавите членки, социалните партньори, участниците в социалната икономика, организациите на гражданското общество и други заинтересовани страни.

*Комисията:*

— **ще наблюдава изпълнението на политиките за образование и грижи в ранна детска възраст и за дългосрочни грижи, ще оценява напредъка по изпълнението на целите от Барселона в контекста на процеса на европейския семестър и при необходимост ще обмисли отправянето на специфични за всяка държава препоръки;**

— **ще разшири възможностите за всички заинтересовани страни да споделят своя опит и да се учат едни от други чрез програми за взаимно обучение по всички измерения на грижите.**

*Комисията приканва:*

— **държавите членки да създадат условия, които да позволят на доставчиците на грижи, включително организациите на гражданското общество и участниците в социалната икономика, да играят активна роля в разработването и предоставянето на висококачествени услуги за грижи и в подобряването на условията на труд в сектора и да подкрепят усилията на регионалните и местните органи да инвестират в услуги за грижи;**

— **държавите членки да постигнат бързо съгласие и да приложат предложените препоръки на Съвета относно преразглеждането на целите от Барселона за образованието и грижите в ранна детска възраст и за достъпа до финансово приемливи и висококачествени дългосрочни грижи.**

## **6. ЗАКЛЮЧЕНИЕ**

**Начинът, по който оценяваме грижите, следва да отразява начина, по който искаме да бъдат оценявани децата, възрастните хора, хората с увреждания и лицата, полагащи грижи.**

Настоящата стратегия е крайъгълен камък в подхода на ЕС към социалните политики с цел съдействие за адаптиране към демографските промени, премахване на трайните неравенства между половете и други неравенства, използване на потенциала на екологичния и цифровия преход и повишаване на устойчивостта на значими външни сътресения. Тя има за цел да облагодетелства хората, които се нуждаят от грижи, във всички възрасти, като подобри достъпа им до финансово приемливи, достъпни и висококачествени грижи. Става дума за достоен живот, зачитане на правата на човека, за това никой да не бъде изоставен и за предоставяне на възможности за по-добър живот и професионална реализация, които са в основата на нашия европейски начин на живот.

Подобряването на сектора на полагането на грижи помага да се гарантира, че както жените, така и мъжете могат да участват в трудовия и в обществения живот на равни начала, докато се грижат за своите близки. Стратегията има за цел да се гарантира, че работещите в сферата на грижите се ползват от по-добри условия на труд, което следва да направи сектора по-устойчив и привлекателен и да спомогне за създаването на нови работни места, които да отговорят на нарастващото търсене.

Комисията призовава институциите на ЕС, държавите членки, местните и регионалните органи, гражданското общество, социалните партньори и други заинтересовани страни да утвърдят настоящата стратегия и да допринесат за нейното прилагане.